



# Danskernes Historie Online

Danske Slægtsforskeres Bibliotek

## Dette værk er downloadet fra Danskernes Historie Online

**Danskernes Historie Online** er Danmarks største digitaliseringsprojekt af litteratur inden for emner som personalhistorie, lokalhistorie og slægtsforskning. Biblioteket hører under den almennyttige forening Danske Slægtsforskere. Vi bevarer vores fælles kulturarv, digitaliserer den og stiller den til rådighed for alle interesserede.

### Støt Danskernes Historie Online - Bliv sponsor

Som sponsor i biblioteket opnår du en række fordele. Læs mere om fordele og sponsorat her: <https://slaegtsbibliotek.dk/sponsorat>

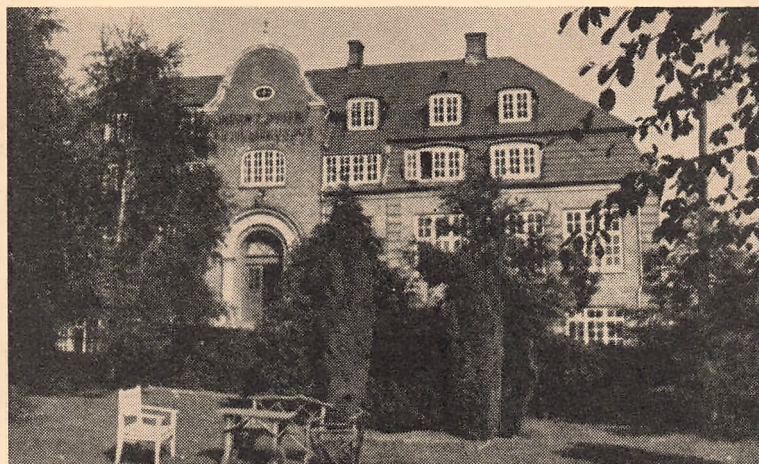
### Ophavsret

Biblioteket indeholder værker både med og uden ophavsret. For værker, som er omfattet af ophavsret, må PDF-filen kun benyttes til personligt brug.

### Links

Slægtsforskeres Bibliotek: <https://slaegtsbibliotek.dk>

Danske Slægtsforskere: <https://slaegt.dk>



RØNDE

*Studenter- og Præliminær-*

KURSUS

14

# PROGRAM

*for*

## RØNDE

---

*STUDENTER- OG PRÆLIMINÆR-*

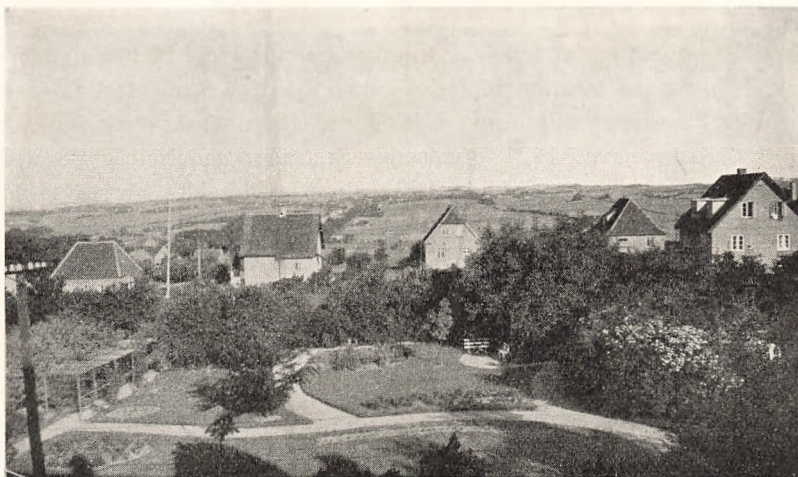
---

## KURSUS

*(Statsanerkendt)*

1945

E. ANDERSENS BOGTR. KØBENH.



Udsigt mod Vest

**R**ØNDE KURSUS ligger i en af Jyllands smukkeste og mest interessante Egne, 27 km fra Aarhus ad Grenaa-vejen, i Læ af Morænebakker mod Nordøst, men alligevel højt og frit med Udsigt over Kalø Vig og Kalø Skovene til Mols Bjerge og Aarhusbugten. Her er mere ideelle Forhold for den unge at begynde sin Læsning under, end Købstaden byder. For de unge, der kommer fra Bondebruget, er dette af særlig Betydning, idet de gradvis — midt i Naturens Friskhed og Ynde — vænnes til det stillesiddende Studieliv. Naar Universitetsstudierne senere kræver Tilvænnning til Bylivet, sker denne lettere, idet Tilpasningen til Studielivet da allerede har fundet Sted. Under de rolige og fredelige Forhold paa Landet er det ogsaa lettere for de unge at samle sig om Læsningen, end Tilfældet er i Byerne, hvor saa mange Ting virker adspredende og forstyrrende.

Rønde Kursus er startet af Forstander K. Herskind, som oprindeligt var Leder af Rønde Højskole, hvor ogsaa Kursus havde til Huse, indtil der i 1918 blev opført egen Bygning til Kursus. Kort Tid efter overdroges Højskolen til Forstander Ingemann Herskind.

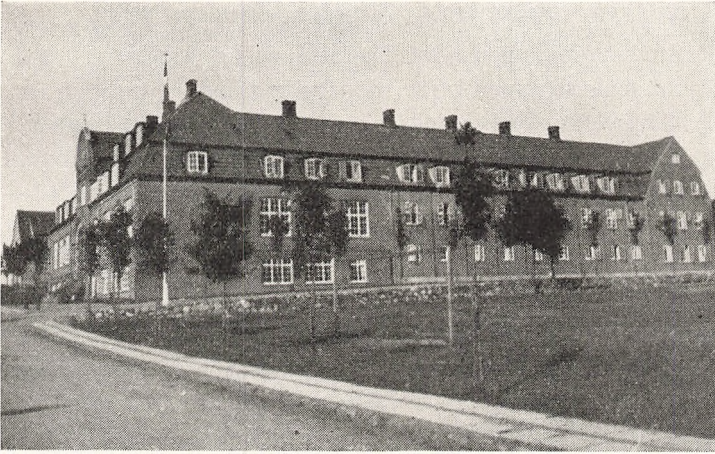
Efter at der først var dimitteret nogle Hold til Præliminærexamen, dimitteredes det første 2-aarige Studenterhold paa klassisksproglig Linie i 1919 ved Eksamenkommissionen i København. 1921 opnaaedes Statsanerkendelse og dermed følgende Statstilskud. 1922 dimitteredes det første Hold Studenter paa den nysproglige Linie. 1925 opnaaedes Ret til, at Lærerne maa eksaminere Eleverne ved Eksamen. 1935 flyttede Eksamen her til Rønde. Fra og med Eksamen 1940 deltager Lærerne i Bedømmelsen ved Eksamen.

Elevantallet har igennem Aarene varieret mellem 100 og 200. Antallet af Kostelever er almindeligvis omkring 110. Ialt har i de forløbne Aar 751 Elever bestaaet Præliminærexamen. Paa klassisksproglig Linie er dimitteret 267 Studenter, paa nysproglig Linie 237, ialt 504 Studenter. Endvidere har 40 Elever bestaaet Mellemskoleeksamen, hvortil der første Gang dimitteredes i 1941.

Skolens Formaal er at være en Hjælp for saadanne unge, der i en lidt senere Alder faar Lyst til at studere, til billigt og hurtigt at naa frem til Studentereksamen, idet der samtidig tages Hensyn til, at det er af overordentlig Betydning, at Eksamen bliver bedst mulig. Endvidere er det Skolens Maal for alle sine Elever, ogsaa de lidt yngre, at være et kristent Skolehjem, hvor maalbevidst og alvorligt Arbejde forbindes med godt Kammeratskab.

Det har været Skolens Lykke gennem Aarene i Elevflokken at have haft saa stor en Kreds af troende unge fra Indre Missions Hjem, at den har formaaet at skabe den gode Aand og Tone, som det var Maalet at faa frem her. Ogsaa fra grundtvigske Kredse har der igennem Aarene været flere Elever, blandt hvilke der har været Mennesker, som ved deres Alvor, Flid og venlige Væremaaede stod fuldt Maal med Skolens allerbedste Elever.

Ialt har ca. 160 Studenter her fra Rønde nu fuldendt deres teologiske Universitetsstudier og virker i Præstegerning her i Landet eller paa Missionsmarkerne i Kina, Indien og Afrika. Desuden er mange efter endt Uddannelse i Virk-



somhed som Lærere ved det højere Skolevæsen, som Jurister, som Læger eller i andre Stillinger.

Kursus er en selvejende Institution, hvis øverste Ledelse er en Bestyrelse paa indtil 15 Medlemmer. Bestyrelsen supplerer sig selv. Formand er Købmand Alfred Zacho, Randers. De øvrige Medlemmer er dels Præster (deriblandt flere med Studentereksamen her fra Rønede), dels Lægfolk med Tilknytning til Indre Mission.

Skolens Ledere er Forstander K. Herskind og Forstander Johs. Mygind. Sidstnævnte har været Lærer ved Kursus siden 1922 og Forstander siden 1936, da Forstander Herskind et Aars Tid var i Amerika.





Studerterholdet 1944

## *Studerterkursus.*

Læsetiden paa dette Kursus er 2 Aar. Optagelse finder Sted hvert Aar efter Sommerferien (sædvanlig d. 16. August). Uden Optagelsesprøve optages Elever, der har bestaaet Almindelig Forberedelseeksamen (Præliminæreksamen), Real-eksamen eller Pigeskoleeksamen. Der fordres ikke Forkundskaber i Fransk og Latin.

Da Kursus er statsanerkendt, har det Ret til efter 2 Aars Undervisning at indstille Elever med en af de nævnte For-eksaminer til Studentereksamen med *begrænset Pensum* (ca. Halvdelen af det fulde Pensum iflg. Anordning af 25. Marts 1938). Begrænset Pensum opgives den 15. Februar i Eksamensaaret, hvorefter kun dette Pensum repeteres til Eksamen. Dimittender med begrænset Pensum eksamineres af deres egne Lærere, der giver den ene Karakter ved Eksamen.

Begrænset Pensum betyder en saa stor Lempelse i Eksamensfordringerne, at Eksamen uden denne Lempelse vanskeligøres i betydelig Grad. Elever, der møder uden Foreksamen



eller til et andet Tidspunkt end ved Skoleaarets Begyndelse, kan ikke opnaa begrænset Pensum uden i særlige Tilfælde efter speciel Dispensation fra Undervisningsministeriet. Mødes der uden andre Forkundskaber end Folkeskolens, maa der først læses til Præliminæreksamen, forinden den to-aarige Forberedelse til Studentereksamen kan begynde.

Eksamen afholdes paa Kursus. Elever med begrænset Pensum aflægger ved 1. Aars Slutning Prøve i Fagene Geografi med Naturlære og Matematik paa begge Linier, paa klassisk-sproglig Linie desuden i Engelsk og/eller Tysk. I de øvrige Fag aflægges Prøve ved 2. Aars Slutning. Der erlægges til Staten et Eksamensgebyr af i alt 15 Kr. for begge Aar.

Regler for Karaktergivning og Beregning af Eksamens-karakterer fremgaar af Skolens trykte Eksamensresultater. Ved Bedømmelsen af disse maa erindres, *at* Elevernes Alder er meget forskellig (fra 16 Aar til op i Trediverne ved Optagelsen), *at* ogsaa Elevernes Forudsætninger for at naa et godt Resultat er forskellige, idet nogle lige har bestaaet Foreksamen, medens andre har den paa en halv Snes Aars Afstand og i Mellemtiden har været ved praktisk Arbejde, *at* de allerfleste Elever gennemfører Læsningen paa 2 Aar, og *at* en meget stor Del af de underviste Elever indstilles til Eksamen. Undertiden har indtil 95 pCt. af de underviste Elever opnaaet Eksamen efter 2 Aars Læsetid. For ældre Elever, der eventuelt maa laane til Læsningen, er det af overordentlig stor Betydning, at det lykkes at gennemføre Læsningen paa den beregnede Tid.

## *Præliminærkursus.*

Nyt Hold paa denne Afdeling begynder 16. August. Den almindelige Læsetid er 2 Aar. Men Elever med lidt Forkundskaber udover Folkeskolens eller særlig begavede Elever, specielt lidt ældre med et godt Helbred, forberedes paa kortere Tid og kan undtagelsesvis optages udenfor det anførte Tidspunkt. Elever med Mellemskoleeksamen eller Forkundskaber svarende dertil kan forberedes paa 1 Aar.

For Elever, der afslutter Læsningen med Præliminæreksamen, er det af stor Betydning, at Eksamen bliver bedst mulig. Ogsaa for Elever, der agter at læse videre til Studentereksamen, er det af megen Betydning, at Præliminæreksamen bliver bedst mulig, idet de ellers ikke har de fornødne Forudsætninger for at faa fuldt Udbytte af Undervisningen paa Studenterholdet. Kursus lægger derfor megen Vægt paa, at der gives Eleverne saa lang en Læsetid paa Præliminærhold, at de kan sikre sig en indgaaende og grundig Tilegnelse af Lærestoffet.

Af fremmede Sprog læses kun Engelsk og Tysk til Præliminæreksamen. Men der er Lejlighed til at tage Tillægsprøver i Fransk og Latin, om dette ønskes.

Der erlægges til Staten et Eksamensgebyr af 10 Kr.

Eksamen afholdes paa Skolen. Eksaminationen sker ved Skolens Lærere.

Om Karaktergivningen ved Eksamen giver de trykte Eksamensresultater Oplysning.

### *Bøger.*

Boglister til de forskellige Kursus udleveres paa Skolens Kontor. Udgiften til Bøger maa regnes til ca. 100 Kr. til Præliminæreksamen, ca. 200 Kr. til klassisksproglig Studentereksamen og ca. 300 Kr. til nysproglig Studentereksamen. Der findes her i Rønde Boghandler og Antikvarboghandler, som er orienterede af Kursus, saa kun rigtige Udgaver udleveres. Prisen for brugte Bøger er ca.  $\frac{2}{3}$  af Prisen for nye Bøger. Undertiden kan hele Bogsæt købes af afgaaende Elever for ca.  $\frac{1}{2}$  Pris. Skolens Lærere yder gerne Hjælp og Vejledning ved Bøgekøb.

### *Samlinger.*

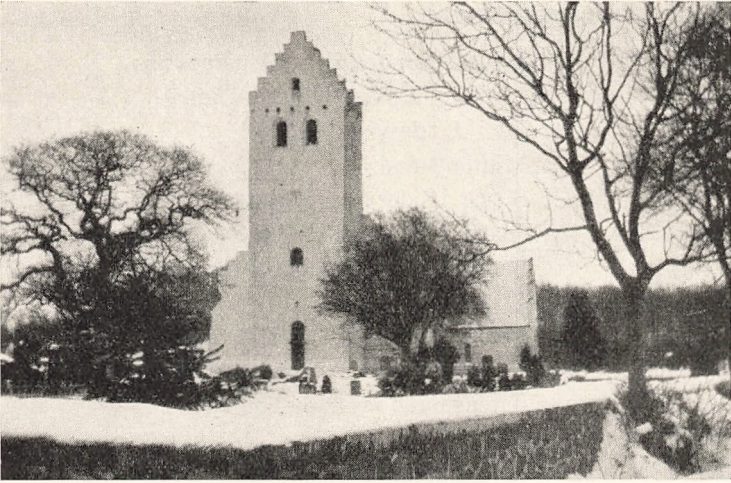
Kursus er i Besiddelse af fyldige Samlinger til Brug ved Undervisningen i Zoologi, Botanik, Fysik, Geografi, Geologi, Kemi og Fysiologi.

### *Inspektion.*

De paa Skolen boende Lærere og Lærerinder er behjælpelige med Inspektion med de Elever, der tiltrænger en saadan. For Hovedparten af Eleverne er dette ikke Tilfældet, idet de selv er interesserede i at faa mest muligt ud af Opholdet her.

### *Karaktergivning og Ferier.*

Til Efteraarsferien (5 Dage i Midten af Oktober), til Juleferien (fra 23. December til 5. Januar), til Paaskeferien (Helligdagene samt Dagen før og efter) og til Sommerferien (fra 8. Juli til 16. August) gives der Standpunktskarakterer i alle Fag, saaledes at Hjemmet er i Stand til at følge med. Desuden er der til enhver Tid Lejlighed for Forældrene til at forhøre sig om Standpunktet.



Bregnet Kirke, vor Sognekirke

### *Om Søndagen*

er Eleverne frit stillet med Hensyn til Anvendelsen af Tiden, forudsat at der vises god og sømmelig Opførsel. Der er Lejlighed til at deltage i Gudstjenesten i den smukke Bregnet Kirke ligesom i Bibeltime paa Skolen. En Elevforening foranstalter i Reglen hver Søndag Underholdninger, Møder, Foredrag eller Musik. Et stort Folkebibliotek her i Rønde giver ogsaa Mulighed for Underholdning, særlig om Vinteren. Om Sommeren foretages mange Udflugter i den skønne Natur og den historisk interessante Egn.

### *Det daglige Skema.*

- Kl. 6<sup>50</sup> kalder Gongong'en Eleverne op.  
Kl. 7<sup>20</sup>—7<sup>50</sup>: Morgenmad og Morgenandagt.  
Kl. 7<sup>50</sup>—12<sup>00</sup>: Fem Undervisningstimer.  
Kl. 12<sup>00</sup>—12<sup>30</sup>: Middagsmad.  
Kl. 12<sup>30</sup>—13<sup>15</sup>: Sjette Undervisningstime.  
Kl. 13<sup>15</sup>—14<sup>20</sup>: Spadseretid. Om Sommeren Lejlighed til  
Badning, Tennis eller Fodbold.  
Kl. 14<sup>20</sup>—14<sup>30</sup>: Eftermiddagskaffe.  
Kl. 14<sup>30</sup>—18<sup>00</sup>: Lektielæsning (hver Elev paa sit Værelse).  
Enkelte Dage skriftlige Arbejder.  
Kl. 18<sup>00</sup>—18<sup>40</sup>: Aftensmad og Aftenandagt.  
Kl. 18<sup>40</sup>—19<sup>30</sup>: Spadseretid.  
Kl. 19<sup>30</sup> Lektielæsning.  
Kl. 23<sup>00</sup> slukkes Lyset. Sidste Frist for at gaa i Seng.

Det daglige Skema maa nøje overholdes.

### *Betalingen.*

For Undervisning, Værelse og Kost, elektrisk Lys (herunder 1 Lampested paa Værelset) betales for Tiden paa

Studentehold 1400 Kr. pr. Skoleaar,  
Præliminærhold 1250 Kr. pr. Skoleaar,

der deles i 10 Portioner à henholdsvis 140 Kr. og 125 Kr. En halv Portion betales ved Ankomsten i August, derefter en hel Portion maanedsviis forud i de følgende Maaneder indtil Juni, for hvilken kun erlægges en halv Portion. For Juli erlægges ingen Betaling. Ved Afrejse paa Grund af Sygdom eller af anden Grund betales kun til Afrejsedagen, ogsaa for Undervisningen.

Elever paa Dobbeltværelse betaler 75 Kr. mindre pr. Skoleaar.

For Varme paa Klasseværelser betaler alle Elever, ogsaa Ikke-Kostelever, for Tiden 25 Kr. pr. Vinter.

12 *Fra 1/8-1946 er Betalingen  
forhøjet 150 Kr.  
pr. Skoleaar.*

## *De fleste Elever har Eneværelse.*

Paa de unge Pigers Værelser er der Centralvarme overalt. Paa de unge Mænds Afdeling er ca. Halvparten af Værelserne med Kakkelovn, hvilke Værelser mange unge fra Landet ofte er glade for. For Varme paa Centralvarmeværelser betales efter Forbrug (med normale Priser omkring 25 Kr. pr. Vinter, de senere Aar 70 Kr. pr. Vinter). Elever, der har Værelse med Kakkelovn, sørger selv for Fyringen og Indkøb af Brændsel.

Paa Værelset findes Møbler, Seng med Madras, Vandtøj og Gardiner. Der medbringes Sengetøj (Dyner eller Tæpper), Lagner og Haandklæder. Klædeskab maa kun medbringes efter speciel Tilladelse. Men det anbefales at medbringe Kiste, Kuffert eller Kommode samt en frithængende Garderobe. Paa de unge Pigers Gang er der fast Skab til de fleste. Eleverne sørger selv for Vask. De skal selv rede Seng og pudse Fodtøj.



Udflugt  
til Kalø  
Slotsruin

### *Moderation.*

Rønde Kursus er en selvejende Institution, hvis Forstandere, Lærere og øvrige Personale alle er fastlønnede, medens Bestyrelsesmedlemmerne er ulønnede. Eventuelt Overskud ved Skolens Drift i Forbindelse med de Beløb, der fra Staten modtages til Uddeling til Stipendier, anvendes til delvis Eftergivelse af Betalingen for Elever, der ved Flid, Dygtighed og god Opførsel gør sig fortjent til at opnaa saadan Hjælp. Det er en Forudsætning for Opnaaelse af Moderation, at saavel Elevens som Forældrenes økonomiske Forhold gør Ydelse af Moderation rimelig.

Ansøgning om Moderation, der indgives paa en særlig Blanket, kan foreløbig behandles, forinden Indmeldelse finder Sted. Efter 3 Maaneders Ophold paa Kursus sker der Regulering af Moderationen efter endelig Behandling af Ansøgningerne, hvor ogsaa det Kendskab, Skolen i den forløbne Tid har faaet til Eleven, medvirker til at opnaa en retfærdig Fordeling. For Tiden varierer den aarlige Moderation paa Præliminærkursus fra 100 til 250 Kr., paa Studenterkursus fra 100 til 450 Kr. Der er allerede uddelt ca.  $\frac{1}{3}$  Million Kroner i Moderation. Antallet af Bevillinger ligger de fleste Aar mellem 50 og 75 pCt. af Elevantallet.

### **Forskellige Oplysninger.**

Rejsen hertil foregaar lettest med Rutebil fra Aarhus eller Randers Rutebilstation. For Tiden gaar sidste daglige Rutebil fra Aarhus Kl. 17<sup>00</sup>, fra Randers Kl. 16<sup>30</sup> (undtagen Lørdag).

Rejsegods sendes hertil som Fragt- eller Ilgods i saa god Tid, at det kan være her, inden Eleven selv ankommer.

Adressen er

for Jernbaneforsendelser: Rønde Kursus *pr. Mørke St.*

for Postforsendelser: Rønde Kursus *pr. Rønde.*

Jernbanegods bringes af Statsbanernes Vognmand hertil.

Indbetalinger til Skolen kan ske til Postgirokonto Nr. 9712, Rønde Kursus *pr. Rønde* eller direkte til Skolens Kontor. Kontortid Kl. 13<sup>15</sup>—14<sup>20</sup>.

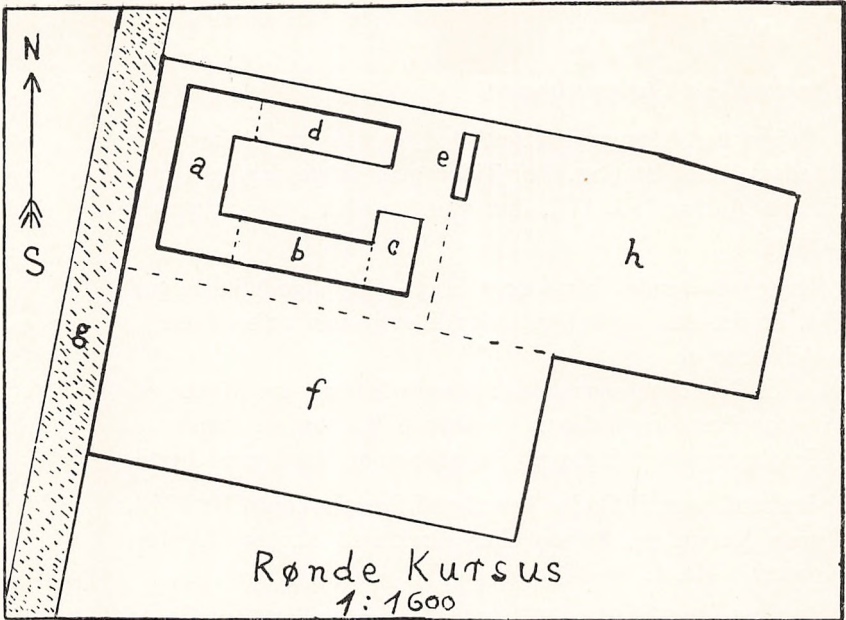
*Rønde, i Marts 1945.*

*K. Herskind, Johs. Mygind,*

Kursusforstandere.

*K. Herskind død Okt. 1946.*





### *Plan over Beliggenhed.*

- a) Hovedfløj (Vestfløj). Bygget 1918.  
Heri findes: 8 Klasseværelser, Køkken, Spisesal, Elevernes Dagligstue, Forstander K. Herskinds Lejlighed, Værelser for kvindelige Elever.
- b) Sydfløj. 1920. 48 Værelser for mandlige Elever.
- c) Østfløj. 1927. 33 Værelser for mandlige Elever.
- d) Nordfløj. 1937.  
Naturfagsklasse, Gymnastik- og Foredragssal, Forstander J. Myginds Lejlighed, Værelser for kvindelige Elever, Cykelstald, Viktualierum.
- e) Aaben Cykelstald for hjemmeboende Elever.
- f) Fodboldplads.
- g) Vej til Hovedvej Nr. 15, ca. 100 m Syd for Kursus.
- h) Køkkenhave.