



# Danskernes Historie Online

Danske Slægtsforskeres Bibliotek

## Dette værk er downloadet fra Danskernes Historie Online

**Danskernes Historie Online** er Danmarks største digitaliseringsprojekt af litteratur inden for emner som personalhistorie, lokalhistorie og slægtsforskning. Biblioteket hører under den almennyttige forening Danske Slægtsforskere. Vi bevarer vores fælles kulturarv, digitaliserer den og stiller den til rådighed for alle interesserede.

### Støt Danskernes Historie Online - Bliv sponsor

Som sponsor i biblioteket opnår du en række fordele. Læs mere om fordele og sponsorat her: <https://slaegtsbibliotek.dk/sponsorat>

### Ophavsret

Biblioteket indeholder værker både med og uden ophavsret. For værker, som er omfattet af ophavsret, må PDF-filen kun benyttes til personligt brug.

### Links

Slægtsforskeres Bibliotek: <https://slaegtsbibliotek.dk>

Danske Slægtsforskere: <https://slaegt.dk>

Skjærg

2

ca. 1935

# HASLEV GYMNASIUM







Haslev ligger i en meget smuk Egn mellem Køge og Næstved, nær Gisselfeld Kloster og Bregentved Slot, omgivet af store Skove til alle Sider og med milevide Udsigter oppe fra Bakken, hvorpaa Gymnasiet er bygget.

Haslev Gymnasium er en fuldstændig højere Almenskole for Drengene og Piger med nysproglig og matematisk Afdeling — og gammelsproglig Afdeling, naar der melder sig et tilstrækkeligt Antal Elever. Der er knyttet en Underskole til Gymnasiet. Skolen, der er stiftet 1914, søges aarlig af henvend 280 Elever. Kostskolen er for Drengene, men unge Piger anbringes i gode Hjem i Byen, enkelte privat paa Skolen.

Studentereksamen har været afholdt paa Skolen siden 1918, og der er udgaaet henimod 350 Studenter fra Skolen og et lignende Antal Elever med Realeksamen.

Skolen er i Virkeligheden Sydøstsjællands Gymnasium, idet Eleverne ikke alene kommer fra Haslev og nærmeste Omegn, men fra de omliggende Byer med Toget og fra Landdistrikterne med Rutebil i et Antal af over 100.

Gymnasiet har et Lærerpersonale paa 18 Lærere og Lærerinder, de fleste Adjunkter og Lektorer. Det har en stor og moderne Skolebygning, som Billederne viser, og er omgivet af en Park paa 13 Tdr. Land med 2 Fodboldpladser, 2 Tennisbaner, Banc til fri Idræt og desuden store Haveanlæg.

Der drives megen Friluftssport paa Skolen, der har skabt sig et Navn indenfor Skolesportsverdenen, og Eleverne færdes ikke alene i Haven, men ogsaa i de omgivende Skove med deres Spejderkorps, ligesom der om Sommeren er Badning i een af de mange Søer, der ligger i Nærheden. Skolen har et stort Bibliotek paa 4—5000 Bind, en stor Naturhistoriesamling bl. a. med 600 forskellige danske Fugle, et udmærket Billedmateriale og geografisk og historisk Kort- og Lysbilledmateriale, ligesom den ved Gaver er kommet i Besiddelse af betydelige Kunstværker i Afstobning dels af Oldtids-, dels af Nutidskunst. Desuden har Skolen en stor ethnografisk Samling, der er ordnet med særligt Henblik paa Indien og Kina, men dog ogsaa har Genstande fra Grønland og Afrika.

Skolen ønsker, at dens Elever føler sig som en Enhed, et sammenhørende Hele; for at opnaa dette samles Lærere og Elever hver Morgen til Morgensang. Der finder man ogsaa Lejlighed til at give de mange Meddelelser, der berører Skolens Fællesliv.

Ved Gymnasiastmøder med fremmede Talere, ved Skolens Fester, Spejderfest, Majfest og Julefest samt anden Lejlighedsfest, læg-



*Spisesalen.*

ger vi Vægt paa det samme. Der foretages ogsaa hvert Aar Ekskursioner til Møen, Faxe og Stevns, ligesaa historiske Ture til Midtsjællands minderige Egne, og flere Gange har Skolens ældste Klasse været paa Studierejse i Bil til Harzen, Thüringen og Sachsen eller til Skaane paa geologisk Ekskursion.

Selv om Haslev Gymnasium kun har eksisteret i en Snes Aar, kan man med Rette tale om, at Skolen har sit Ansigt, og et væsentligt Træk i dette Fysiognomi er *Fællesskabet*. Skolens Lærere, der for

Storstedelen har været knyttet til den gennem en længere Aarrække, har virket sammen i et fortrinligt Arbejdsfællesskab, og det venskabelige Forhold mellem Lærerhjemmene har været en Faktor af Betydning for det opdragende Arbejde, de staar sammen i. Naar adskillige Forældre foretrækker den private Skole til deres Børn, skyldes det ofte Forstaelsen af, at en saadan Skoles Lærerkreds ved sin

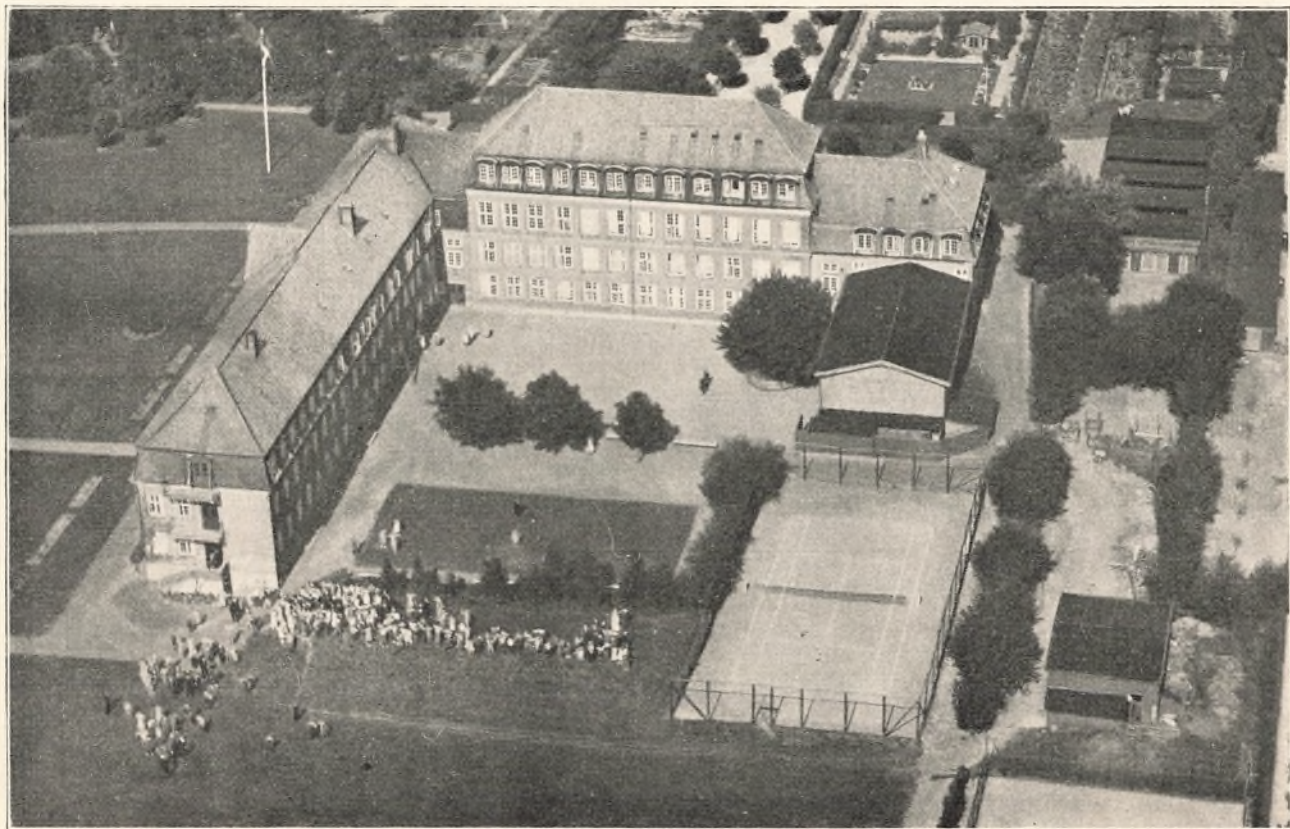


*Et Elevværelse.*

store Ensartethed og sit Sammenhold kan yde mere i den egentlige Opdragelse, end andre Skoler formaar det.

Haslev Gymnasium har den store Glæde, at dets gamle Elever, der nu er spredt i Embeder over Landet, med stor Trofasthed slutter op omkring det. Kapitlet »De gamle Drengene« dvæler vi gerne ved. Ved de store Elevstævner, der normalt holdes hvert 3' Aar paa Skolen, har vi særligt følt Fællesskabet, baade mellem Lærere og gamle





*Gymnasiet i Fugleperspektiv.*



*Elever.*



Elever og mellem disse indbyrdes. Her mærkes det, at en Skoleaand er skabt, en Aand, der kan forene. Mest værdifuldt er vel det kammeratlige og venskabelige Samvær ved Fremdragelsen af de mange fælles Minder, muntre og vemodige imellem hinanden. Men ogsaa de vellykkede Sportskampe ryster Folk sammen og skaber paa en god Maade Forbindelse mellem Fortid og Nutid. Hertil kommer Be-



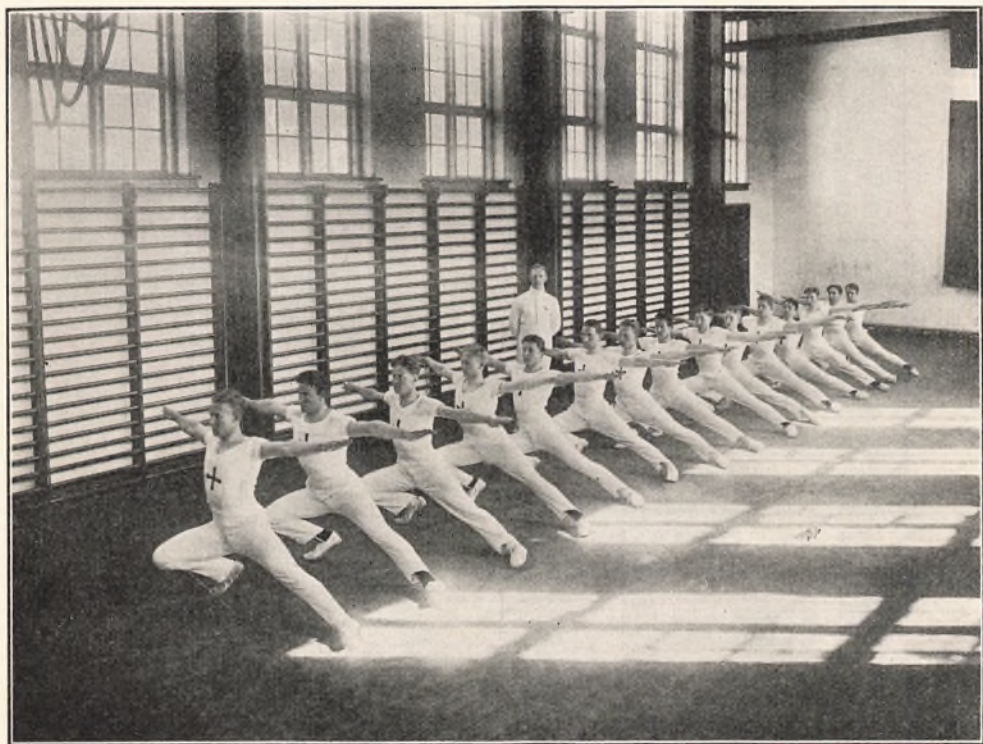
*Naturhistorieværelset.*

søgene i Klasserne, hvor de gamle Elever faar Lov til at overvære Undervisningen; disse Besøg omfattes med særlig Interesse, der ikke blot skyldes Charmen ved at mindes overstandne Genvordigheder. —

I de gamle Skoleomgivelser og paa Ture i den smukke Omegn føler man sig bundet til Skolen med stærkere Baand, end man maa-  
ske har anet, og opdager, at det er mere, der binder, end den Stem-  
ning, der paa en egen Maade er knyttet til Skuepladsen for ens Barn-

doms og Ungdoms Oplevelser; det er et Aandsfællesskab; vi synes, vi hører sammen, trods alle de Forskelle, der ellers kan være os imellem. — Ud over dette holdes aarlige Stævner med gamle Elever i København, og gamle Elever besøger Skolen ved Skolefesterne eller for at faa en Week-end sammen med de nuværende Elever.

Den danske Skole kan vist i Almindelighed rose sig af et natur-



*Gymnastiksal.*

ligt, jævnt Forhold imellem Lærer og Elev. Og denne Arbejdsform sætter paa Haslev Gymnasium sit Præg paa Lærernes Forhold til Eleverne ogsaa under Samvær udenfor Skolen. Dette Samvær med Eleverne under andre Forhold, hvor man færdes med dem »i Marken«, har sin store Betydning i hele Opdragelsen. Der har med stort Held været drevet fri Idræt under en Lærers Vejledning og Vintersport sammen med Lærerne. — Paa et helt andet Felt kan nævnes, at Lærerhjemmene jævnlig aabner sig for Disciplene til Bibeltimer, Foredrag eller musikalsk Aften under selskabelige Former.



For Eleverne indbyrdes er Kammeratlivet af stor Betydning, saaledes som det leves under Færden sammen i Mark og Skov og om Aftenen i hyggeligt Samvær i Dagligstuerne eller paa deres Værelser. Det er Minderne herfra, der binder dem saa stærkt sammen senere i Livet.

Men det vigtigste er naturligvis selve Skolearbejdet, der paa Skolen i Timerne foregaar som overalt paa danske Gymnasieskoler, da ogsaa denne Skole er underkastet Undervisningsinspektørens Kontrol.

Kostskolen er fuldt moderne indrettet med Centralvarme, varmt og koldt Vand, store Baderum og Linnedværelser, hvori Elevernes Tøj opbevares, da Drengene har vanskeligt ved at holde Orden paa deres Sager. De har meget hyggelige Værelser og to store Dagligstuer, hvor Mellemskolens Elever i deres Fritid i Vintermaanederne indtil Kl. 3 og efter Læsetid kan beskæftige sig med Bogbinderi, Kurvffletning, Polering, Læderarbejder o. l., der interesserer Drengene, alt under kyndigt Tilsyn. Der er en særlig Sygeafdeling med gode Sygestuer, saaledes at Eleverne kan blive plejede der og ikke behøver at ligge paa Værelserne.

Hverdagen er inddelt saaledes, at der efter Skoletid er »Udetid«, hvor Køsteleverne skal være i den friske Luft et Par Timer, for Mellemskolens Vedkommende under Tilsyn, for Gymnasiets uden noget saadant. Kl. 5 spises der til Middag. Der er samlet Læsetid fra Kl. 5,45—8,30, og derefter er der Lejlighed til frivillig Læsning. Mellemskolen læser Lektier under en Lærers Tilsyn, og hvis en Elev trænger dertil, bliver han hørt i sine Lektier. Gymnasiceleverne læser paa Værelserne, hvor de bor een eller to sammen. Kl. 8,30 er der Aftensmad, derefter synges der en Aftensang, og saa gaar I—III Mellemskoleklasse i Seng. IV. M.—I. G. gaar i Seng Kl. 10, og II.—III. G. Kl. 10,30.

Søndagen begynder med en kort Morgenandagt, Formiddagen kan benyttes til frivillig Kirkegang i Haslev eller Omegnens Kirker, hvis unge Præster ogsaa af og til holder Gymnasiastmøder paa Skolen. Der har paa Kostskolen i adskillige Aar været en frivillig Bibelkreds, som ledes af Eleverne, men holdes i de forskellige Lærerhjem efter Anmodning fra Kredsen, i Reglen saaledes at vedkommende Lærer indleder, undertiden ogsaa en Elev.

Kostskolens indre Liv har undergaaet ret betydelige Ændringer i de forløbne 20 Aar. Medens Opretholdelse af Orden og Disciplin til at begynde med væsentligt hvilede paa Lærertilsyn, er det nu for



Gymnasiets Vedkommende Eleverne, der opretholder Orden og Disciplin under Ansvar for Rektor og Tilsyn af ham, en Form, som Aar for Aar har vist sig værdifuldere.



*Elevtrappe.*

For Mellemskolens Elever er Betalingen 50—100 Kr., for Gymnasiets 50—108 Kr. om Maaneden efter Forældrenes Indtægter, hvis Størrelse ligeledes er afgørende for Skolepengene.

