



# Danskernes Historie Online

Danske Slægtsforskeres Bibliotek

## Dette værk er downloadet fra Danskernes Historie Online

**Danskernes Historie Online** er Danmarks største digitaliseringsprojekt af litteratur inden for emner som personalhistorie, lokalhistorie og slægtsforskning. Biblioteket hører under den almennyttige forening Danske Slægtsforskere. Vi bevarer vores fælles kulturarv, digitaliserer den og stiller den til rådighed for alle interesserede.

### Støt Danskernes Historie Online - Bliv sponsor

Som sponsor i biblioteket opnår du en række fordele. Læs mere om fordele og sponsorat her: <https://slaegtsbibliotek.dk/sponsorat>

### Ophavsret

Biblioteket indeholder værker både med og uden ophavsret. For værker, som er omfattet af ophavsret, må PDF-filen kun benyttes til personligt brug.

### Links

Slægtsforskeres Bibliotek: <https://slaegtsbibliotek.dk>

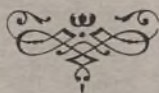
Danske Slægtsforskere: <https://slaegt.dk>

X

*Aakirkeby Mellem-  
og Realskole*

*for Dreng og Piger.*

*Juni 1933.*



---

*Aakirkeby Bogtrykkeri.*

Statens pædagogiske Studiesamling  
København

*Indbydelsesskrift*  
til  
*Afslutnings- og Aarsprøver*  
for  
*Aakirkeby Mellem- og Realskole*  
*Juni 1933.*

---

Ved  
*Realskoleforstander Niels M. Hedegaard.*

---



## Aakirkeby private Mellem- og Realskole

(oprettet 1915)

er en selvejende Institution, der drives af Skolens Bestyrelse, valgt paa den ordinære Generalforsamling af Elevernes Forældre og af Medlemmer af Skoleforeningen.

Efter Forløbet af Forhandlingerne mellem Aakirkeby Byraad og Skolens Bestyrelse maa det anses for givet, at Skolens Drift i den nærmeste Fremtid, antagelig fra 1. April 1934, overtages af Aakirkeby Kommune. Dette vil dog ikke medføre Forandringer i Skolens Præg hverken udadtil eller indadtil. Den fortsætter under samme Ledelse og antagelig ogsaa med de samme Lærere, ligesom der stadig bibeholdes et Forældreraad til Varetagelse af Forældrenes Interesser.

## Skolens Bestyrelse

er for Tiden:

- Hr. Borgmester, Bankdirektør Nissen Petersen,  
Aakirkeby (Fmd.).
- Direktør Axel Müller, Almindingen.
  - Pastor Jespersen, Bethania.
  - Grdj. A. Hansen, Skovgaard, Aaker.
  - Grdj. Dam, Smørenge.
  - Direktør Jespersen, Valsemøllen, Aakirkeby.
  - Proprietær Kure, Kjeldseby.

Skolen optager Drengene og Piger fra 10—11-Aars Alderen; dens Formaal er at yde Eleverne en mere omfattende og i faglig Henseende dybere gaaende Undervisning, end den almindelige Folkeskole giver, samt at føre de Elever, der ønsker det, og hvis Evner strækker til, frem til de afsluttende Prøver: *Mellemskole- og Realeksamen*.

**Realklassen** er 1-aarig og slutter med Realeksamen 1 Aar efter Mellemskoleeksamen.

**Mellemskolen** strækker sig over 4 Klasser, I, II, III og IV Mellem, der slutter med en offentlig Prøve: *Mellemskoleeksamen*, som er en Betingelse for Oprykning i den 1-aarige Realklasse og det 3-aarige Gymnasium; *men den giver ingen Adgangsberettigelse til offentlige Stillinger af nogen Art*. Hvad Fag og Læsestof angaar, *danner Mellemskolens Klasser et nøje sammenhængende og afsluttende Hele*.

Elever, der optages i I Mellem i 11-Aars Alderen, kan normalt opnaa *Mellemskoleeksamen* i 14 $\frac{1}{2}$ —15-Aars Alderen.

**Hjemmenes Opmærksomhed** henledes paa, at Mellemskolens Undervisning kræves anlagt saaledes, at vigtige Afsnit af flere Fag f. Eks. i Geografi [Danmark], i Historie [Tiden efter 1800], i Naturhistorie og Regning er henlagt til IV Mellem, hvorfor *det er i højeste Grad uheldigt, om Eleverne ikke gennemgaar IV Klasse med;* de vil da komme til at mangle Kendskab til ovennævnte betydningsfulde Afsnit og vil desuden gaa Glip af den særlige *Danskundervisning*, IV Mellem tildeles, væsentlig bestaaende i Vejledning i dansk Litteratur og Øvelser i Udarbejdelse af Fristile, hvorved Evnen til at udtrykke sig skriftlig paa nogenlunde korrekt Dansk udvikles betydelig. Enhver forstaar den Betydning, man bør tillægge dette Punkt.

Naar dertil kommer, at Børnene jo alligevel ofte er ca. 14 $\frac{1}{2}$  Aar, inden de kan fritages for Skolegang, anmoder Skolen Forældre om saa vidt muligt ikke at lade Børnene afbryde Skolegangen før Slutningen af IV Mellem.

### **Undervisningen og Hjemmearbejdet.**

Lektierne, der navnlig under første Gennemgang er meget smaa, gennearbejdes paa Klassen omhyggeligt og grundigt i Almindelighed ved Spørgsmaal til og Samtale med Eleverne om det foreliggende Stof.

Paa den Maade tilstræbes der gennem Undervisningen en Skærpelse af Elevernes Tænkeevne

og Dømmekraft, en Vækkelse af den enkeltes Interesse og Lyst til Selvvirksomhed, ligesom Elevernes lagttagelsesevne og Udvikling til Selvstændighed i Arbejdet søges fremmet herigennem.

Er Eleverne opmærksomme og arbejdende under Lektie gennemgangen, vil en Gennemlæsning i Hjemmet være tilstrækkelig i de lavere Klasser, hvorimod 1—1½ Times Hjemmearbejde som Regel vil være nødvendig i IV Mellem og Realklassen. *Er Eleverne derimod uopmærksomme, eller forsømmer de af forskellige Grunde meget, gaar Bogen over fra at være den Støtte, den skulde være, til at blive et nødvendigt Onde.*

**Stilskrivning** foregaar i Almindelighed paa Klassen under Lærerens Vejledning, saa Eleven kun behøver at skrive ind hjemme.

### Realeksamen,

der i det væsentlige er ligestillet med Præliminæreksamen, giver Adgang til Ansættelse under Told-, Telegraf-, Post- og Jernbanelæseset, den grønlandske Handel, Landbohøjskolens Landbrugs- og Havebrugsafdelinger, Holmens Maskinværksteder og til dansk-juridisk Eksamen. For at opnaa Adgang til Farmaceutisk Lærestanstalt og Tandlægeskolen vil det være nødvendigt at tage en Tillægseksamen i Latin, til Polyteknisk Lærestanstalt kræves Tillægseks-



amen i Geometri. *Begge Prøver kan tages paa Skolen.*

Skovbrugs-, Veterinær- og Landinspektørelver maa som Regel have Studentereksamen.

Realeksamen kræves endvidere af alle, der søger Ansættelse i Banker, Sparekasser eller større Kontorer, og *den vil være af stor Betydning for dem, der ønsker at uddanne sig til Lærere eller Lærerinder.*

### **Elevernes Optagelse.**

Om Optagelse i Mellemskolen gælder følgende Regler, jfr. Lov af 24. April 1903 § 15 og 16:

1. at Elever, som optages i en Mellemskoles I Klasse som Regel ikke er under 11 Aar,
2. at deres Alder ikke er saa fremrykket, at de er mere end 2 Aar over Gennemsnitsalderen for den Klasse, de optages i,
3. at de ikke lider af nogen smitsom Sygdom eller andet legemligt Onde, som kan virke skadeligt paa de øvrige Elever,
4. at de, for saa vidt de tidligere har været Elever i andre Skoler, fremlægger Vidnesbyrd fra den Skole, de sidst har besøgt;
5. *for at en Elev kan optages i en af Mellemskolens højere Klasser, maa vedkommende bestaa en Optagelsesprøve, der godtgør, at han (hun) i Modenhed og Kundskaber staar paa lige Trin med Klassens Elever.*

*Ved Optagelsen i I Mellem lægger Skolen navnlig Vægt paa, om Eleven er nogenlunde dygtig i Dansk, Regning og Skrivning.*

Eleven bør kunne læse et Stykke Prosa sikkert, forstandigt og flydende, kunne genfortælle i Hovedtræk, hvad der er læst, finde Hovedleddene i en Sætning og kende de vigtigste Ordklassers Bøjning, bør uden væsentlige Fejl i Ret-skrivning kunne skrive et lettere Diktatstykke.

I Regning bør Eleven kunne den lille Tabel, og foruden at have Færdighed i at løse Opgaver i de fire Regningsarter med benævnte og ubenævnte Tal bør han (hun) endvidere have Kendskab til Brøkbegrebet i Almindelighed, derunder ogsaa lettere Regning med Decimalbrøker. Hovedregning bør kunne udføres sikkert med mindre Tal.

### **Lærerpersonalet**

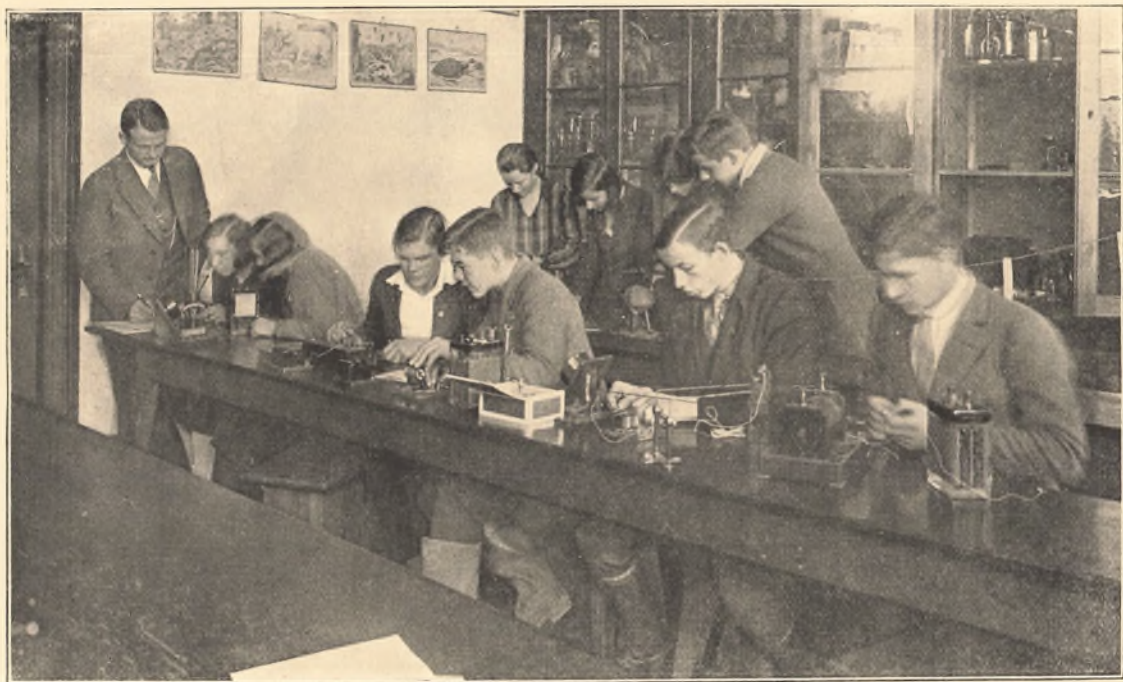
og Fagfordelingen fra 1. August 1933.

Hr. H. Chr. Jensen (ansat 1922) Fysik, Gymnastik, Historie, Religion og Tegning.

Hr. H. Hansen (ansat 1931) Dansk, Tysk, Historie og Latin.

Hr. Th. Sørensen (ansat 1920) Geografi, Naturhistorie, Regning, Sløjd og Sang.

Frk. Ødbergsen (ansat 1916) Engelsk, Fransk, Skrivning og Gymnastik.



Fru P. Hedegaard: Haandarbejde.  
Forstanderen (ansat 1925) Regning, Matematik  
og Dansk.

### Realeksamen i Juni 1932.

1. Børge Georg Gram, S. af  
Købm. G., Gudhjem . . . . . 6,71 P. mg
2. Inger Grønbech Ipsen, D. af  
Grdj. I., Grammeg., Poulsker . . . . . 7,10 P. mg
3. Aage Gunnar Jensen, S. af  
Løjtn. J., Gulbakkehus, Vester-  
marie . . . . . 7,54 P. ug?
4. Poul Arne Larsen, S. af Instal-  
latør L., Rønne . . . . . 6,30 P. mg?
5. Johannes Borgen Müller, S.  
af Direktør M., Almindingen . . . . . 6,81 P. mg
6. Henning Kyhn Rasmussen, S.  
af Barber R., Aakirkeby . . . . . 7,23 P. mg×

### Mellemskoleeksamen i Juni 1932.

1. Vagn Arvidsen, S. af Lærer A.,  
Poulsker . . . . . 7,27 P. mg×
2. Esther Elisabeth Brandt, D.  
af Avlsbr. B., Pedersker . . . . . 7,82 P. ug?
3. Erik Byder, S. af Damefrisør-  
inde Fru B., Aakirkeby . . . . . 5,42 P. g×
4. Eva Johanne Hansen, D. af  
Postbud H., Pedersker . . . . . 7,78 P. ug?

5. Helge Hansen, S. af Grdj.  
H., Palmeg., Vestermarie . . . 7,21 P. mg ×
6. Gunnar Hartvig Holm, S. af  
Uddeler H., Østerlars . . . 7,39 P. mg ×
7. Axel Edvard Jespersen, S. af  
Direktør J., Aakirkeby . . . 7,06 P. mg.
8. Karl Johannes Jespersen, S.  
af Pastor J., Bethania, Aakir-  
keby . . . . . 6,80 P. mg
9. Gunhild Marie Vibe Kjøller,  
D. af Grdj. K., Poulsker . . . 6,86 P. mg
10. Carl Kristian Kofoed, S. af  
Snedker K., Aakirkeby . . . 6,56 P. mg?
11. Inger Kofoed, D. af Grd. K.,  
Tvillingsgaard, Vestermarie . . . 7,08 P. mg
12. Johan Munch Kofoed, S. af  
Enkefru K., Brunsg., Nylars . . . 6,87 P. mg
13. Kirsten Lund Kofoed, D. af  
Grdj. K., Poulsker . . . . . 7,07 P. mg
14. Kristian Aug. Skytte Madsen,  
S. af Avlsbr. M., Østerlars . . . 6,04 P. mg?
15. Henning Kofoed Nielsen, S.  
af Malermester N., Aakirkeby . . . 7,20 P. mg ×
16. Anna Margrethe Olsen, D. af  
Smed O., Aaker . . . . . 7,08 P. mg

### Karakter skalaen.

I Følge kgl. Anordning af 23. Juni 1919 gælder føl-  
gende Karakterskala ved de afsluttende Eksamener:

ug = 8, ug? =  $7\frac{2}{3}$ , mg × =  $7\frac{1}{3}$ , mg = 7,

$mg? = 6\frac{1}{3}$ ,  $g \times = 5\frac{2}{3}$ ,  $g = 5$ ,  $g? = 3\frac{2}{3}$ ,  $tg \times$   
 $= 2\frac{1}{3}$ ,  $tg = 1$ ,  $tg? = \div 1\frac{2}{3}$ ,  $mdl \times = \div 4\frac{1}{3}$ ,  
 $mdl = \div 7$ ,  $mdl \div = \div 12\frac{1}{3}$ ,  $slet \times = \div 17\frac{1}{3}$ ,  
 $slet = \div 23$ .

For at bestaa Mellemskoleeksamen kræves mindst 3,75, Realeksamen mindst 4,00.

Elever, der oprykkes i Realklassen, skal have bestaaet Mellemskoleeksamen med mindst 4,50.

Elever, der oprykkes i I Gymnasieklasse, skal have bestaaet Mellemskoleeksamen med mindst 5,67.

*Skoleaaret begyndte d. 19. August 1932 med 85 Elever. I Juni 1933 havde Skolen 81 Elever.*

### **Realklassen 1933 (9 Elever).**

Alle indstillet til Eksamen i Juni 1933.

Vagn Arvidsen, S. af Førstelærer A., Poulsker. Esther Elisabeth Brandt, D. af Avlsbruger B., Pedersker. Eva Johanne Hansen, D. af Postb. H., Pedersker. Helge Hansen, S. af Grdj. H., Palmegaard, Vestermarie. Axel Edvard Jespersen, S. af Direktør J., Aakirkeby. Karl Joh. Jespersen, S. af Pastor J., Aakirkeby. Carl Kristian Kofoed, S. af Snedker K., Aakirkeby. Henning Nielsen, S. af Malerm. N., Aakirkeby. Margrethe Olsen, D. af Smed O., Sigtebro, Aaker.

#### IV Mellem 1933 (16 Elever).

Alle indstillet til Eksamen i Juni 1933.

Torben Bille, S. af Toldforvalter B., Gudhjem. Henrik Withe Dam, S. af Enkefru D., Limensgaard, Aaker. Agnethe Gjessing, D. af Købm. G., Aakirkeby. Folmer Juul Hansen, S. af Grdj. H., Bækkegaard, Vestermarie. Gunnar Juul Hansen, S. af Grdj. H., St. Smørengegaard, Vestermarie. Asger Kofoed Jensen, S. af Grdj. J., Vejmøllegaard, Aaker. Edith Johanne Marie Jensen, D. af Grdj. J., Vasagaard, Aaker. Helga Margr. Jensen, D. af Uddeler J., Nylars. Henry Rich. Jensen, S. af Skovløber, Løjtn. J., Vestermarie. Poul Chr. Jørgensen, S. af Grdj. J., Almegaard, Vestermarie. Arne Engel Kofoed, S. af Manufakturh. K., Østermarie. Poul Edw. Kofoed, Grdj. K., St. Bakkegaard, Aaker. Else Kure, D. af Førstelærer K., Poulsker. Karen Larsen, D. af Lærer L., Aakirkeby. Anker Nielsen, S. af Fisker N., Gudhjem. Helma Hansen Pihl, D. af Slagtermester P., Gudhjem.

#### III Mellem 1933 (17 Elever).

Eva Marie Hansen, D. af Manufakturh. Johs. H., Aakirkeby. Gunnar Hansen, S. af Grdj. H., Skovgaard, Aaker. Solveig Hansen, D. af Grdj. H., Palmegaard, Vestermarie. Torben Hansen, S. af Førstelærer H., Gudhjem. Karl Erik Holm, S. af Uddeler H., Østerlars. Ruth Holm, D. af

Førstelærer H., Grødby, Aaker. Hans Friis Jensen, S. af Førstelærer J., Smørenge. Hedvig Jensen, D. af Bygm. Chr. M. J., Aakirkeby. Kaj Kofoed, S. af fhv. Grdj. K., Aaker. Poul Ludv. Kofoed, S. af Handelsgartner K., Aakirkeby. Knud Kofoed Mortensen, S. af Avlsbr. M., Lillehøj, Poulsker. Inge Johanne Kristine Olsen, D. af Arbejdsm. O., Aakirkeby. Rigmor Agnete Olsen, D. af Arbejdsm. O., Aakirkeby. Svend Olsen, S. af Kr. O., Egely, Pedersker. Hans Chr. Poulsen, S. af Grdj. P., Aspesgaard, Østerlars. Holger Povlsen, S. af Snedker P., Nybyvej, Aakirkeby. Kaj Frede Berlin Rasmussen, S. af Repræsentant R., Aakirkeby.

## II Mellem 1933 (23 Elever).

Svenn Aage Aagaard, S. af Højskoleforst. Aa., Almindingen. Aase Andersen, Manufakturh. Lind, Aakirkeby. Else Juul Hansen, D. af Grdj. H., Bækkegaard, Vestermarie. Erik Hansen, S. af Mælkehandler H., Aakirkeby. Werner Hansen, S. af Snedker H., Nyby. Niels Høst, S. af Kunstmaler H., Gudhjem. Bjarne Ipsen, S. af Avlsbr. I., Østerlars. Thordis Jacobsen, D. af Smedem. J., Nylars. Gurli Jensen, D. af Grdj. J., Hjortegaard, Østerlars. Knud Jespersen, S. af Direktør J., Valsemøllen, Aakirkeby. Elna Ipsen, D. af Bankfuldmægtig I., Aakirkeby. Aksel Kure, S. af Møllejejer K., Højagre. Ilse Kure, D. af Proprietær K., Kjeldseby. Svend Mortensen, Postbud



Madsen, Aakirkeby. John Müller, S. af Proprietær M., Vallensgaard. Valdemar Pedersen, S. af Murerm. P., Aakirkeby. Werner Pedersen, S. af Stationsforstander P., Lobbæk. Mogens Rønne, S. af Sadelmagerm. R., Aakirkeby. Bodil Schou, D. af Grdj. S., Sose. Bodil Sonne, D. af Grdj. S., Julegaard, Aaker. Knud Thomsen, S. af Arbejdsm. Th., Myreby. Johannes Thorsen, S. af Grdj. Th., Kroggaard, Østerlars. Elly Tranberg, D. af Fiskehandler T., Gudhjem.

### I Mellem 1933 (16 Elever).

Anna Lise Dam, D. af Grdj. D., Smørenge. Andreas Hansen Brandt, S. af Repræsentant B., Gudhjem. Hedvig Hansen, D. af Grdj. H., Skovgaard, Aaker. Hans Grønvald, S. af Stationsforstander G., Almindingen. Ancher Chr. Ipsen, S. af Avlsbruger I., Østerlars. Bjørn Jespersen Jensen, S. af Avlsbruger J., „Aavang“, Østermarie. Elise Jensen, D. af Frisørinde Fru J., Aakirkeby. Hans Edv. Madsen, S. af Avlsbruger M., Lyngholdt, Pedersker. Marie Mogenssen, D. af Hotelejer M., Johns Kapel, Rutsker. Svend A. Larsen, S. af Avlsbruger L., Dalsvang, Østermarie. Gunver Nissen, D. af Sygehuslæge N., Aakirkeby. Mogens Nissen, S. af Sygehuslæge N., Aakirkeby. Elna Jochumsen, D. af Proprietær J., Lehnsgaard, Østerlars. Henry Simonsen, S. af Købmand S., Aakirkeby. Henry Pedersen, S. af Avlsbruger P. Tvillingshusene,

Aaker. Karen Dam, D. af fhv. Grdj. D, Brogaard,  
Aaker.

### Skolebetalingen er:

I Mellemskoleklasse	15 Kr. pr. Maaned.
II —	17 - - —
III —	18 - - —
IV —	19 - - —
Realklassen	20 - - —

Søskende faar Moderation.

*Der betales for alle Aarets 12 Maaneder.*

Skolepengene forfalder maanedsviſ forud, og paa ovenstaaende Satser gives en Rabat paa 3 Kr. pr. Maaned (15—20 %), naar Beta-lingen finder Sted *senest 1 Maaned* efter Forfaldsdag. Elever med delvis Friplads faar ingen Rabat.

Indmeldes en Elev midt i en Maaned, betales Skolepenge for hele Maaneden.

*Brændselspenge 10 Kr. aarlig.*

I Eksamensklasserne — henholdsvis IV Mellem og Realklassen — betales 10 Kr. og 15 Kr. i Eksamensafgift.

Materialer til Haandarbejde og Sløjd betales særskilt af Eleverne.

**Udmeldelse** sker til Skolens Forstander og maa foretages med *en fuld Maanedes Varsel*, saaledes at der betales for den Maaned, hvori Udmeldelsen finder Sted, samt for den følgende.

Om Udmeldelse i Konfirmationsalderen gælder Skolelovens Bestemmelser, at Eleverne skal gaa i Skole til Udgangen af det Skolehalvaar, hvori de fylder 14 Aar.

*Udmeldelse til en 1. Juli modtages ikke.*

### **Forsømmelser.**

*Lukkes Skolen paa Grund af smitsom Sygdom af en eller anden Art, afkortes ikke i Skolepenge.*

*Med Hensyn til Forsømmelser* iøvrigt beder Skolen om, at de maa blive indskrænkede til det mindst mulige. Konfirmationsundervisningen ønsker Skolen, saa vidt det staar til den, henlagt til Sommerhalvaaret, iden den da griber mindst ind i Skolens Undervisning.

### **Fripladserne.**

I Skoleaaret 1932—33 er der til ubemidlede Elever bortgivet 13 hele, 5 trefjerdedele, 24 halve og 4 fjerdedele Fripladser til et samlet Beløb af 6402 Kr. Fripladserne bortgives af Skolens Bestyrelse hvert Aar i Juli Maaned til *ubemidlede, flittige og velbegavede Elever*, særlig saadanne, der agter at indstille sig i *det mindste til Mellemskoleeksamen*.

Ogsaa Elever, der i Aar har haft hel eller delvis Friplads, maa indsende Ansøgning, hvis fortsat Friplads ønskes.

Ansøgning skrives paa Blanketter, der faas paa Skolen og indsendes *inden 15. Juli til Bestyrelsens Formand: Borgmester, Bankdirektør N. Nissen Petersen, Aakirkeby.*

## Følgende Bøger og Pensa lægges til Grund for Aarets Arbejde:

### I Mellemskoleklasse.

- Religion** Det gamle Testamentes Bibelhistorie til Juda Rige, de ti Bud, en Del Salmer. J. M. Hertz: Bibelhistorie f. Mellemskolen.
- Dansk.** Clausen og Hansen: Læsebog for I Mellem, benyttes til Oplæsning og Analyse. Ugentlig 2 á 3 Stile paa Skolen efter Lange: Skriftlig Dansk, IV Hæfte. Olaf Lange: Grundrids af dansk Sproglære.
- Engelsk.** Jespersen og Sarauw: Engelsk Læsebog for Begyndere, I Del.
- Historie.** Ludvig Schmidt: Lærebog i Historie f. Mellemskolen: Oldtiden.
- Geografi.** C. C. Christensen: Geografi for Mellemskolen, I Del, 9—54 + Danmark.
- Zoologi.** Bøving Petersen og Stockmar: Zoologi for Mellemskolen, I Del, Pattedyr og Fugle.
- Botanik.** Balslev og Simonsen: Botanik for Mellemskolen, I Hæfte.
- Naturlære.** Th. Sundorph: Fysik for Mellemskolen, I Del, Side 1—29.
- Regning.** Friis Pedersen og Jessen: Mellemskolens ny Regnebog I; normalt 6 Hjemmeopgaver pr. Uge.
- Alle Bøger maa være nyeste Udgave.

### II Mellemskoleklasse.

- Religion.** Resten af det gamle Testamente + det nye

- Testamente til Lidelseshistorien. Fadervor, de ti Bud, nogle Salmer. Bøger: Se I M.
- Dansk.** Clausen og Hansen: Læsebog for Mellemskolen, II Del, benyttes til Oplæsning og Samtale, Analyse og Grammatik. Ugentlig 1 á 2 Timer skriftlig Dansk paa Klassen efter Schmidt og Lange, V Hæfte. I Slutningen af Aaret begyndes paa Fristile. Olaf Lange: Grundrids af dansk Sproglære.
- Engelsk.** Jespersen og Sarauw: Engelsk Læsebog for Begynder, II Del til Side 50. Samtale og Stil efter P. Jacobsens Stiløvelser.
- Tysk.** Ellen Lange: Tysk for Begyndere. Oversættelse og Samtale.
- Historie.** Ludvig Schmidt: Lærebog f. Mellemskolen, I Del, Middelalderen.
- Geografi.** C. C. Christensen: Geografi f. Mellemskolen, I Del, Side 54—110. II Del, Side 10—31.
- Zoologi.** Bøving Petersen og Stockmar: Zoologi f. Mellemskolen, I Del, fra Fuglene og Bogen ud.
- Botanik.** Balslev og Simonsen: Botanik f. Mellemsk., II Del, Rasmussen og Simonsen: Lille Flora.
- Naturlære.** Th. Sundorph: Fysik f. Mellemskolen, I Del, Side 30—68.
- Geometri.** P. T. Foldberg: Geometri f. Mellemskolen, Side 1—34.
- Regning.** Friis Pedersen og Jessen: Mellemskolens ny Regnebog II.

I Geometri og Regning normalt 6 Hjemmeopgaver pr. Uge. — Alle Bøger maa være nyeste Udgave.

### III Mellemskoleklasse.

- Religion.** Det nye Testamente: Fra Lidelseshistorien + Kirkehistorie, Trosartiklerne, enkelte Kapitler i Apostlenes Gerninger, nogle Salmer. Bøger: Se I M.

- Dansk.** Clausen og Hansen: III Del for Mellemskolen, benyttes til Oplæsning, Forklaring, Analyse og Litteraturhistorie. Olaf Lange: Crundrids af dansk Sproglære. Hertz: Svend Dyrings Hus + nogle Digte gennemgaas. Schmidt og Lange: Skriftlig Dansk, VI Hæfte. 1—2 Gange ugentlig skriftlig paa Klassen. 1 Fristil hver 14. Dag.
- Svensk.** P. Christensen: Svensk Læsebog f. Mellemskolen, Side 5—27.
- Engelsk.** Jespersen og Sarauw: II Del fra Side 50 og Bogen ud. Samtale og Stil efter P. Jacobsens Stiløvelser. Jacobsens Grammatik f. Mellemsk.
- Tysk.** Ellen Lange: Tysk for Begyndere. Oversættelse og Samtale.
- Historie.** Ludvig Schmidt: Lærebog f. Mellemsk., II Del. Den nyere Tid.
- Geografi.** C. C. Christensen: Geografi f. Mellemskolen. II Del. Side 31—106.
- Zoologi.** Bøving Betersen og Stockmar: Zoologi f. Mellemskolen, II Del til Side 45.
- Botanik.** Balslev og Simonsen: Botanik f. Mellemskolen. III Del. Rasmussen og Simonsen: Lille Flora.
- Naturlære.** Th. Sundorph: Fysik f. Mellemskolen, Mekanisk Fysik, + Repetition af II Mell. Pensum. Rasmussen og Simonsen: Kemi f. Mellemskolen.
- Regning.** Friis Pedersen og Jessen: Mellemskolens ny Regnebog III.
- Geometri.** Foldberg: Geometri f. Mellemskolen, Side 34—56.
- Aritmetik.** Jul. Pedersen: Aritm. f. Mellemskolen. De fire Regningsarter, hele Tal og Brøker samt Lign. med 1 og 2 ubekendte. Hechscher: 1000 Op-gaver. — 6 Hjemmeopgaver pr. Uge.

Alle Bøger maa være nyeste Udgave.

#### IV Mellemskoleklasse.

- Dansk.** Clausen og Hansen: Læsebog f. Mellemskolen,

- III Del. Schmidt og Lange: Skriftlig Dansk, VI Hæfte. En Fristil eller Genfortælling ugentlig.
- Litteratur.** Den politiske Kandestøber, Røverstuen + en Del Prøver fra Læsebogen.
- Svensk.** P. Christensen: Svensk Læsebog f. Mellemskolen.
- Engelsk.** Otto Jespersen: Læsestykker. Samtale og Stil efter P. Jacobsens Stiløvelser. Jacobsens Grammatik f. Mellemskolen.
- Tysk.** Ellen Lange: Tysk Læsebog f. Mellem- og Realskolen. Ellen Lange: Tyske Stiløvelser.
- Fransk.** Jespersen og Stigaard: Læsebog f. Begyndere.
- Historie.** Ludvig Schmidt: II Del. Den nyeste Tid.
- Geografi.** C. C. Christensen: Geografi f. Mellemskolen, Skandinavien, derunder Danmarks Geologi + Asien.
- Zoologi.** Bøving Petersen og Stockmar: Zoologi f. Mellemskolen, II Del, Side 47 og ud.
- Botanik.** Balslev og Simonsen: Botanik f. Mellemskolen, IV Del. Rasmussen og Simonsen: Lille Flora. Rasmussen og Simonsen: Organisk Kemi.
- Naturlære.** Th. Sundorph: Fysik f. Mellemskolen, I Del Side 68—91. II Del, fra Side 18 og ud. Rasmussen og Simonsen: Uorganisk Kemi f. Mellemskolen.
- Geometri.** P. Th. Foldberg: Geometri f. Mellemskolen.
- Aritmetik.** Jul. Pedersen: Aritmetik f. Mellemskolen.
- Regning.** Pedersen og Røtting: Regning f. Mellemskolen II. Cronfelt: Eksamensopgaver B. til Mellemskoleeksamen. Et Sæt Hjemmeopgaver pr. Uge.
- Alle Bøger maa være nyeste Udgave.

#### Realklassen.

- Dansk.** Clausen og Hansen: IV Del. Byskov: Analyse og Diktatstykker. Byskov: Mindre Lærebog i Grammatik.

- Litteratur.** En dansk Students Eventyr, Erasmus Montanus + en Del Prøver fra Læsebogen. (De to Hovedværker i Dansk Lærereforeningens Udg.).
- Fransk.** Jespersen og Stigaard: Læsebog for Begyndere. Henrik Madsen: Fransk Grammatik f. Realklassen.
- Engelsk.** O. Jespersen: Læsestykker. Samtale og Stil efter P. Jacobsens Stiløvelser. Jacobsens Grammatik f. Mellemskolen.
- Tysk.** Ellen Lange: Læsestykker f. Mellemskolen. Ellen Lange: Tyske Stiløvelser.
- Historie.** Theil: Historie f. Realklassen + H. L. Møller: Samfundslære.
- Geografi.** C. C. Christensen: Geografi f. Realklassen.
- Zoologi.** Balslev og Andersen: Zoologi f. Realklassen. Rasmussen og Simonsen: Lille Flora.
- Naturlære.** Th. Sundorph: Fysik f. Realklassen, II og III.
- Matematik & Regning.** P. Th. Foldberg: Regning og Algebra f. Realklassen. Cronfelt: Eksamensopgaver f. Realklassen. Erlang: Logaritmetabel, Udgave B. 1 Sæt Hjemmeopgaver pr. Uge.
- Alle Bøger maa være nyeste Udgave.

### Ordbøger.

Det anbefales alle Elever at købe *Skoleinspektør Heltofts* Skoleordbog i Dansk.

*Aakirkeby Boghandel* forhandler samtlige Bøger, saavel nye som brugte; lasede eller paa anden Maade mishandlede Eksemplarer bør dog aldrig købes. Alle Bøger bør forevises paa Skolen, før der skrives Navn i dem.



## Haandarbejde.

I Aaret 1932—33 er — i Overensstemmelse med de minist. Fordringer — følg. Arbejder udført:

- I M. Et Øvelsesstykke med Linnedsyning, forskellige Hulsømme og Hvidsøm.
  - II M. En Chemise, Tunger broderet, Øvelser i Maskinsyning, et Par Ankelsokker strikket.
  - III M. Et Par Benklæder, Syning af Tunger, Stopning indøvet.
  - IV M. Et Sæt Pyjamas, en Servietmappe med Hedebo.
- Realkl. En Kjole syet.

Ved Optagelsen i I Mellem bør Eleverne kunne Ret- og Vrangstriking.

## Gymnastik og Boldspil

drives — for baade Drengene og Piger — efter de nye Systemer, der for Pigerne Vedkommende er den rytmiske Gymnastik, nærmest „Eli „Bjørksteens System“, for Drengenes Vedkommende derimod „Niels Bucks System“ i den Form, Statens Gymnastikinstitut har givet det til Anvendelse i Børneskolen. I Sommermaanederne drives Boldspil og Lege i fri Luft.

Alle Elever maa have Gymnastikdragt.

Drengene: Gymnastiksko (hvide), korte, sorte Lærredsbukser, Bælte og hvid Trøje med korte Ærmer. Til Fodbold om muligt Fodboldstøvler.

Pigerne: Sorte Sko, graa Benklæder, graa Kittel og rødt, trekantet Tørklæde.

Pigernes Dragt faas hos Hr. Manufakturhandler Engel.

Alt maa være mærket med Navn.

*Fritagelse for Gymnastik* udover 8 Dage maa kun tilstedes efter Lægeattest. Blanketter hertil faas paa Skolen.

### **Sang.**

Her tilstræbes det først og fremmest at vække og bevare Interessen for Faget, ligesom vi søger at lære saa mange af vore kønne Sange som muligt.

Bøger: Den danske Skoles Sangbog: „Syng dig glad“ og „Salmer og Sange til Morgenandagt“ af: Egekvist og Fevre.

### **Tegning.**

I I og II Mellem tegnes efter Vægtavler, hvorved der tilstræbes at vænne Eleverne til Nøjagtighed og Sikkerhed ved Maaling og Bedømmelse af Størrelsesforhold, endvidere indøves her Farvelægning. I III og IV Mellem øves i Perspektivtegning efter fritsaaende Modeller og Grundprincipperne for Skyggelægning læres.

### **Skrivning.**

De første 10 Min. af hver Time bruges til

Indøvelse af Haandstilling, forskellige Øvelser til Takttælling samt Gennemgang af Bogstaverne, derefter skrives i *Palmarks og Svanes Bøger*.

### Latin.

De Elever, der ønsker det, kan faa Undervisning i Latin. Denne Undervisning gives uden for Skoletiden efter nærmere Aftale med de paagældende. For Elever, der agter sig optaget i nysprogligt Gymnasium, er Kendskab til dette Sprog nødvendigt.

### Naturlære.

Undervisningen i Fysik og Kemi er baseret paa en Række Forsøg, dels demonstreret af Læreren, dels udført af Eleverne selv. Disse læres da til — igennem fornuftigt opstillede Spørgsmaal — selv at udlede de elementære fysiske og kemiske Love som Resultater af Forsøgene.

Det vil da let indses, at Hovedarbejdet ved dette Fag maa udføres i Laboratoriet, og at Lærebogen kommer i anden Række, nærmest som Støtte for Hukommelsen.

Igennem alle Klasserne nedskriver Eleverne deres egne Forsøgsresultater i et dertil indrettet Hæfte for i de to ældste Klasser at gaa over til en fuldstændig Forsøgsbeskrivelse — en Rapport —, som i Lighed med de andre skriftlige Arbejder bliver fremlagt og bedømt ved Eksamen.



### **Undervisningsmateriel.**

Skolen har nu til Brug ved Undervisningen en god, fyldig, fysisk og zoologisk Samling, endvidere en smuk geologisk Samling, og for at kunne gennemføre den mere moderne Form for Undervisning i Fysik og Naturhistorie fik Skolen i Juli 1927 indrettet et Laboratorium, hvor Eleverne selv kan faa Lejlighed til at arbejde med Apparaterne.

For yderligere at bringe Skolen i Overensstemmelse med Tidens Krav, er der i 1929 indrettet Sløjdlokale, og Undervisningen i Sløjd er optaget i fuldt Omfang for alle Klasser.

**Laanebiblioteket**, hvorfra Eleverne kan laane en Bog pr. Uge, er foreløbig paa ca. 350 Bind.

### **Undervisningsinspektionen.**

Undervisningsinspektør Bjørneboe inspicerede i December 1932 Undervisningen i Dansk, Engelsk og Fransk.

### **Foredrag og Instruktioner.**

Der er flere Gange i Aarets Løb fremvist Lysbillede og belærende Film for Eleverne.

Saaledes har *Kaptajn Einar Mikkelsen* fremvist Lysbillede og holdt Foredrag om sin Rejse over Grønlands Indlandsis. *Lærer Hartel*, Sjælland, har holdt Foredrag og fremvist Lysbillede om Bygningen af Lillebæltsbroen.

Aarsdagen for Bjørnsons Fødsel fejredes ved Afsyngelse af en Del af hans Sange og Lærerne *Jensen* og *Hansen* holdt Foredrag om den store Digters Liv og Forfatterskab.

### **Passive Medlemmer.**

Skoleforeningen optager passive Medlemmer o: saadanne, der — maaske uden at have Børn i Skolen — nærer Interesse og Velvilje for dens Arbejde og mener, at Realskolen som saadan fortjener Støtte, og at den baade direkte og indirekte gavner den Egns Befolkning, den er rejst iblandt.

Det aarlige Medlemsbidrag er fra 5—10 Kr.

### **Skoleemblem og Elevforening.**

Som bekendt er det meget almindeligt andre Steder i Landet og i endnu højere Grad i Udlandet, at Skoleelever bærer et Skolemærke — en særlig Dragt, Hue eller Emblem — for at manifestere, hvor de hører hjemme. Man har herigennem yderligere villet forpligte Eleverne til god Opførsel, villet styrke deres Følelse af Fællesskab i Arbejde og Glæde, man har tænkt sig dette Fællesmærke som en Befordrer af saavel et godt Kammeratskab som Følelsen af at være et Led i en Virksomhed.

Paa dette Grundlag har Aakirkeby Realskole ladet fremstille *et Emblem*, som forhandles af *Aakirkeby Boghandel*. Emblemet maa kun ud-

leveres til *nuværende* og *tidligere* Elever.

**Elevforeningen** har sat sig den dobbelte Opgave, som findes udtrykt i Foreningens Vedtægter: „At virke fremmende og bevarende af et godt Kammeratskab og gode Interesser, samt danne et naturligt Bindeled mellem tidligere Elever og deres gamle Skole. Dette tænkes gennemført ved Afholdelse af Sammenkomster saavel af belærende (Foredrag og lign.) som underholdende Art“.

I Tilslutning til Elevforeningen er der dannet en *Vandreklub*, for hvis Medlemmer der arrangeres Vandreture paa saavel vor egen interessante, geologisk lærerige og naturskønne Ø som til det øvrige Danmark.

Elevforeningen udgiver et Maanedtsblad: **Aa R E.** „Aakirkeby Realskoles Elevforening“.

Skolen haaber, at Foreningen maa vinde god Tilslutning, ikke mindst fra Elever, der gennem Aarene har forladt eller forlader Skolen.

### **Skolefesten**

holdtes i Februar paa „Kanns Hotel“ i Aakirkeby og havde samlet saa godt som alle Børn og Forældre + passive Medlemmer. Efter en indledende Underholdning af forskellig Art, flerstemmig Sang, Tableauer og Skolekomedie, altsammen udført af Skolens Elever, var der fælles Kaffeboard, hvorefter der blev danset et Par Timer.

## Udflugter.

Eksamen 1932 afsluttedes for Realklassens Vedkommende med Skolens sædvanlige Tur til Rø; i denne Tur deltog ogsaa Klassens Forældre og Skolens Bestyrelse.

I September 1932 havde hele Skolen Udflugt til Christiansø. I Turen deltog næsten alle Forældre + en Del Slægtninge, ialt ca. 250 Mennesker. Vejret var det bedst mulige og Udflugten til denne ejendommelige og naturskønne Plet i Østersøen blev en af de bedste, Skolen har haft.

## Ordensregler.

1. De Elever, der ikke kommer med Toget møder tidligst 20, senest 5 Min. før Skoletid.
2. Med Undtagelse af Ordensduksen opholder Eleverne sig paa Legepladsen i Frikvartererne, naar Vejret tillader det, og maa ikke uden Tilladelse forlade denne.
3. *Inden for Skoletiden maa ingen Elev forlade Skolen uden Forstanderens Tilladelse.*
4. Beskadiges Inventaret af Eleverne forsætlig eller ved Uforsigtighed, *erstattes Skaden af den Elev, der har forvoldt den.*
5. Skolen paalægger Eleverne at udvise god Opførsel i og udenfor Skolen, saaledes f. Eks. *ikke ryge* paa offentlige Steder, Gader eller lignende, altid — for Togbørnenes Vedkommende — at være stilfærdige og høflige



saavel over for Togpersonalet som over for medrejsende.

### **Eksamen.**

*Skolens Eksamener er offentlige, og til at overvære dem indbydes særlig Elevernes Forældre, passive Medlemmer samt alle, der nærer Interesse for Skolen og dens Gerning.*

*Under de mundtlige Oprykningsprøver er Elevernes Skrivebøger, Tegninger samt Pigernes Haandarbejder og Drengenes Sløjdarbejder udstillet i et Par Klasser.*

### **Afslutningen.**

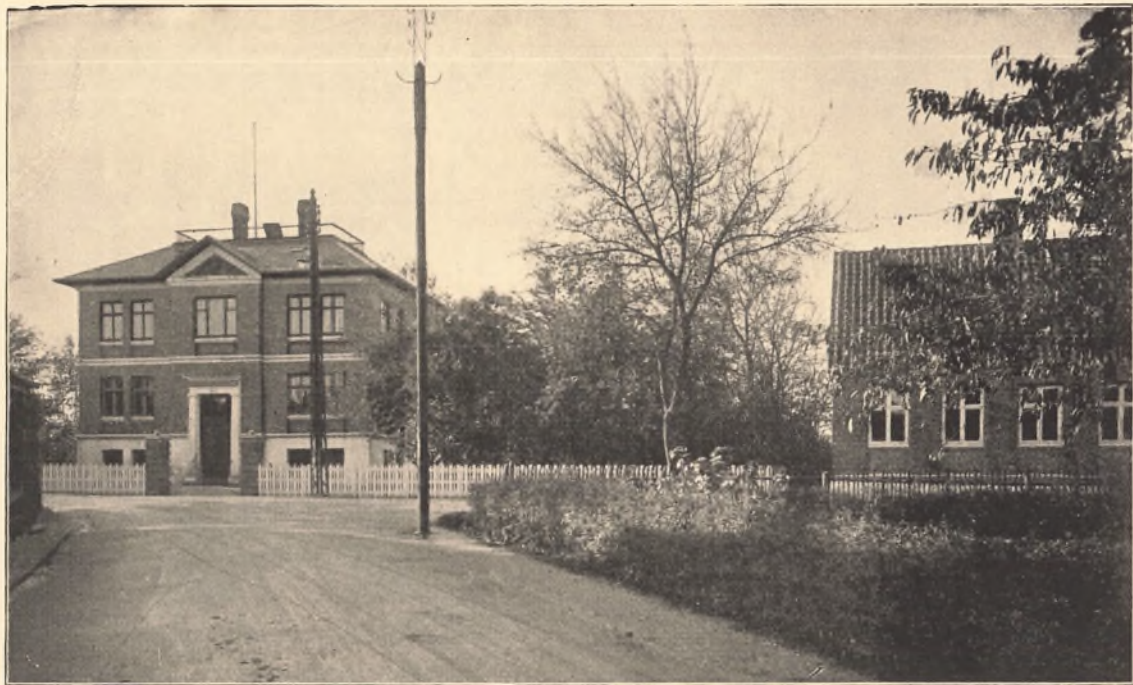
*Mandag den 26. Juni Kl. 14 Udflugt til Rø med Realklassen. Klassens Forældre og Skolens Bestyrelse indbydes.*

*Afslutningshøjtideligheden og Meddelelse om Eksamenernes Udfald og Oprykningen finder Sted paa Højskolehjemmet i Aakirkeby Lørdag den 1. Juli Kl. 2 $\frac{1}{4}$  Em. prc. Hertil indbydes alle Forældre og passive Medlemmer. Efter Afslutningen fælles Kaffebord for de Børn, Forældre og passive Medlemmer, der ønsker det.*

*Det nye Skoleaar begynder Onsdag d. 16. August Kl. 9 Form.*

Aakirkeby Realskole, Juni 1933.

*Niels M. Hedegaard.*



# Mundtlig Eksamen i Juni 1933.

## Realklassen.

Dato	Kl.	Fag	Eksaminator	Censor
Juni d. 2.	14	Matematik m. Regn. & Matem. s.	Overlærer Hedegaard — —	Fru Forstander Jensen, Nexø. } Skolebestyrer Stenberdt, Hillerød. } Lektor Frk. Lønggaard, Kbhvn.
Juni d. 7.	14	Fransk	Lærerinde Frk. Ødbergsen	Lærer Kofoed, Svaneke.
Juni d. 10.	8	Historie	Hr. Lærer Jensen	Lærerinde Frk. Claudi-Hansen, Kbhvn.
Juni d. 13.	9	Tysk	Hr. Lærer Hansen	Fhv. Overlærer Schröder, Svaneke.
Juni d. 17.	8	Engelsk m. — s.	Lærerinde Frk. Ødbergsen — — —	Lærerinde Frk. C. Andersen, Vejle. } Adjunkt O. Holst, Kbhvn. } Overlærer Kofoed Jensen, Aarhus.
Juni d. 19.	9	Geografi	Hr. Lærer Sørensen	Hr. Lærer Holm, Rønne.
Juni d. 21.	9	Naturhistorie	Hr. Lærer Sørensen	Hr. Lærer Vald. Hansen, Svaneke.
Juni d. 24.	8	Dansk m. — s.	Overlærer Hedegaard — —	Hr. Lærer Engelhart-Pedersen, Kbhvn. } Skoleinspektør Høirup, Nyborg. } Lektor N. Jensen, Horsens.
Juni d. 26.	9	Fysik	Hr. Lærer Jensen	Overlærer Willemoes Hansen, Rønne.

# Mundtlig Eksamen i Juni 1933.

## IV Mellem.

Dato	Kl.	Fag	Eksaminator	Censor
Juni d. 7.	14	Dansk m. — s	Hr. Lærer Hansen - - -	Hr. Lærer Skovmann, Rønne. Hr. Lærer Engelhart-Pedersen, Kbhvn.
Juni d. 10.	14	Engelsk	Lærerinde Frk. Ødbergsen	Lærerinde Fru Ecksteen, Nexø.
Juni d. 13.	9	Regn. Matm. m. — — s	Hr. Lærer Møller - - -	Overlærer Hedegaard. Hr. Lærer A. Hansen, Nyborg.
Juni d. 17.	14	Tysk	Hr. Lærer H. Hansen	Hr. Lærer Bjerregaard, Rønne.
Juni d. 19.	14	Fysik	Hr. Lærer Jensen	Hr. Lærer Demcker Hansen, Nexø.
Juni d. 21.	14	Naturhistorie	Hr. Lærer Sørensen	Hr. Lærer Vald. Hansen, Svaneke.
Juni d. 26.	9	Historie	Hr. Lærer H. Hansen	Hr. Lærer Chr. Nielsen, Svaneke.

}
{
}
{

D. 24/6 Kl. 3 { Haandarbejde i IV Mellem og Realklassen bedømmes af Lærerinde Frk. Nielsen, Aakirkeby.  
 Sløjd i IV Mellem og Realklassen — af Hr. Lærer Bjerre, Nexø.  
 Skrivning i IV Mellem og — af Hr. Lærer Bjerre, Nexø.  
 Tegning i IV Mellem og — af Hr. Lærer Bjerre, Nexø.