



# Danskernes Historie Online

Danske Slægtsforskeres Bibliotek

## Dette værk er downloadet fra Danskernes Historie Online

**Danskernes Historie Online** er Danmarks største digitaliseringsprojekt af litteratur inden for emner som personalhistorie, lokalhistorie og slægtsforskning. Biblioteket hører under den almennyttige forening Danske Slægtsforskere. Vi bevarer vores fælles kulturarv, digitaliserer den og stiller den til rådighed for alle interesserede.

### Støt Danskernes Historie Online - Bliv sponsor

Som sponsor i biblioteket opnår du en række fordele. Læs mere om fordele og sponsorat her: <https://slaegtsbibliotek.dk/sponsorat>

### Ophavsret

Biblioteket indeholder værker både med og uden ophavsret. For værker, som er omfattet af ophavsret, må PDF-filen kun benyttes til personligt brug.

### Links

Slægtsforskeres Bibliotek: <https://slaegtsbibliotek.dk>

Danske Slægtsforskere: <https://slaegt.dk>

X

**AAKIRKEBY  
KOMMUNALE  
SKOLEVÆSEN**

**1937**

Statens pædagogiske Studiesamling  
København

# *Aarsskrift*

*om*

*Skolegangsordningen og Eksamener*

*ved*

*Aakirkeby Borger- og Realskole*

*Maj 1937*

---

*Ved*

*Overlærer Niels M. Hedegaard*





## Aakirkeby Borger- og Realskole

for *Drenge og Piger*. Undervisningen er aaben for saavel udenbys som indenbys Elever.

**Skolekommissionen** er for Tiden:

Borgm., Bankdir. Nissen Petersen (Fmd).  
Sognepræst H. Thorsager.  
Bagermester Harald Dam.  
Sygekassekasserer Anth. Larsen.  
Bødkermester Axel Svendsen.

**Forældrerepræsentationen** for Realskolens *udenbys* Elever er for Tiden:

Grdj. Kofoed, Engegaard, Nylars.  
Prop. Kure, Kjeldseby, Østerlars.  
Grdj. Olsen, Vassegaard, Pedersker.

Valg af Forældrerepræsentation finder Sted hvert Aar ved Skoleafslutningen.

### Lærerpersonalet

og Fagfordelingen er følgende, idet kun Hovedfagene nævnes:

Hr. Lærer Aage Hansen (ansat  $\frac{1}{8}$  1917): Tegning,  
Historie og Naturhistorie.  
Hr. Lærer Anker Johan Hein (ansat  $\frac{1}{4}$  1935): Fysik,  
Historie og Gymnastik.

- Hr. Lærer Hans K. Larsen (ansat  $\frac{1}{4}$  1907): Regning, Geografi og Sang.
- Hr. Lærer Harald Møller (ansat  $\frac{1}{4}$  1934): Regning, Fysik, Skrivning og Religion.
- Lærerinde Frk. Anna Nielsen (ansat  $\frac{1}{3}$  1907): Dansk, Gymnastik, Haandarbejde og Sang.
- Hr. Lærer Kristian Nielsen (ansat  $\frac{1}{8}$  1934): Dansk, Tysk og Historie.
- Hr. Lærer Thorvald Sørensen (ansat  $\frac{1}{8}$  1920): Naturhistorie, Geografi og Sløjd.
- Lærerinde Frk. Karen Thorsager (ansat  $\frac{1}{7}$  1929): Dansk, Historie og Religion.
- Lærerinde Frk. Jensine Ødbergsen (ansat  $\frac{1}{4}$  1917): Engelsk, Fransk, Skrivning og Gymnastik.
- Fru Poula Hedegaard (ansat  $\frac{1}{8}$  1925): Haandarbejde.
- Overlærer Niels M. Hedegaard (ansat  $\frac{1}{8}$  1925): Regning, Matematik og Tysk.

Lærer *Hein* har i indeværende Skoleaar været paa Statens 1-aarige Kursus i Fysik og Matematik. Lærer *Bollerup Jensen* har i nævnte Tidsrum fungeret som Vikar.

**Borgerskoleafdelingen** bestaar af 7 fortløbende Klasser og optager Elever fra 7-Aars Alderen. I 5.—6.—7. Klasse undervises foruden i de almindelige Skolefag tillige i Tegning, Naturhistorie, Fysik, Tysk og Haandarbejde. Skolen har *Hverdagsundervisning*.

**Realskoleafdelingen** bestaar af 5 Klasser og optager Drengene og Piger fra 11-Aars Alderen; dens Formaal er at yde Eleverne en mere omfattende og i faglig Henseende dyberegaaende Undervisning end den almindelige Folkeskole giver samt at føre de Elever, der ønsker det, frem til de afsluttende Prøver: *Mellemskole- og Realeksamen*.

## Elevtallet d. 1. Jan. 1937

var 270, hvilket er en Stigning fra 1. Januar 1936 paa 14 Elever.

Elevfordelingen er saaledes:

I Borgerskolen . . . . .	93	Drenge	74	Piger
I Mellem- og Realskolen . . . . .	53	—	50	—
	146	Drenge	124	Piger

Elevtallet d. 1. Januar 1937	I skolepligtig Alder	Over skolepligtig Alder	Ialt
<b>Drenge:</b>			
Indenbys Elever . . . . .	87	7	94
Udenbys — . . . . .	36	16	52
Ialt . . . . .	123	23	146
<b>Piger:</b>			
Indenbys Elever . . . . .	79	6	85
Udenbys — . . . . .	29	10	39
Ialt . . . . .	108	16	124

### Fordelingen i Klasserne d. 1. Jan. 1937.

#### *Borgerskolen.*

	1.	2.	3.	4.	5.	6.	7.	Ialt
Drenge .	17	16	16	16	12	9	7	93
Piger . .	14	12	9	15	13	6	5	74
Ialt	31	28	25	31	25	15	12	167

## Mellem- og Realskolen.

	I	II	III	IV	Real.	Ialt
Drenge .	11	16	12	8	6	53
Piger . .	16	12	8	10	4	50
Ialt	27	28	20	18	10	103

## Time- og Fagfordeling i indeværende Skoleaar.

	1. Kls.	—	—	—	—	—	—	I M.	II M.	III M.	IV M.	Real.	
	1.	2.	3.	4.	5.	6.	7.						
Religion . .	2	2	3	3	3	2	2		2	2	2	1	
Dansk . . .	6	7	8	8	8	8	8		5	4	4	5	5
Regning . .	5	5	5	5	6	5	5		5	3	2	2	2
Skrivning . .	2	2	2	3	2	2	2		2	1	1		
Historie . . .			2	2	3	2	3		2	2	2	2	2
Geografi . .			2	2	2	2	2		2	2	2	2	2
Iagttagelse .	1	1											
Engelsk . . .								4	4	3	3	4	4
Tysk . . . .						3	3		4	4	4	4	4
Fransk . . .												2	4
Matematik .									2	4	4	4	3
Naturhistorie				2	2	2	2		2	2	2	2	2
Naturlære .						2	2		2	2	2	2	2
Sang . . . .	1	1	1	1	1	1	1		2	1	1		
Gymnastik .	2	2	2	2	3	3	3		3	3	3	3	3
Tegning . .				2	2	2	2		2	1	1	1	
Sløjd . . . .					3	3	3		3	3	3	3	3
Haandarb. .	2	2	2	2	3	3	3		3	3	3	3	3
Ialt Drenge.	19	20	25	30	35	37	38		36	36	36	36	36
Ialt Piger . .	21	22	27	32	35	37	38		36	36	36	36	36

Timerne er Lektioner à 45 Min., og Timetallet er pr. Uge.

## Undervisningsplanen

er for Borgerskolens Vedkommende godkendt af Skolekommission og Byraad i Dec. 1933. For Mel-



lem- og Realskolens Vedkommende indsendes Planen hvert Aar til Undervisningsinspektøren for Mellem- og Realskolerne til Godkendelse.

Begge Afdelingers Undervisning er aaben for saavel *udenbys* som *indenbys* Elever.

### Skoleplanen

er stadfæstet af Undervisningsministeriet i Juni 1934, og i Følge den besørges Undervisningen af 1 Overlærer, 3 fastansatte Lærerinder, 4 fastansatte Lærere og 2 Timelærere.

*Skoleaaret* er fastsat til, saavel i Borgerskoleafdelingen som i Realskoleafdelingen, at regnes fra 1. Aug. til 31. Juli.

*Indskrivning* af indenbys Børn i 1. Borgerskoleklasse finder Sted en Gang om Aaret pr. 1. Aug., hertil møder de Børn, der er fyldt 7 Aar eller fylder 7 Aar inden næstfølgende 1. Januar.

*Udskrivning* finder ligeledes Sted en Gang om Aaret pr. 31. Juli og omfatter de Børn, der er fyldt 14 Aar eller fylder 14 Aar inden næstfølgende 1. Januar.

Tilladelse til at følge ogsaa Borgerskolens Undervisning efter undervisningspligtig Alders Ophør kan gives egnede Elever og anbefales især dem, der af en eller anden Grund ikke ved 14-Aars Alderen er naaet igennem alle Skolens 7 Klasser. *En Elev, der frivillig begynder i 7. Klasse, maa dog forpligte sig til at gaa Skoleaaret ud.*

### Optagelse i Mellemskolen.

Om Optagelse i Mellemskolen gælder følgende Regler, jfr. Lov af 24. April 1903 § 15 og 16:

1. at Elever, som optages i en Mellemskoles I Klasse som Regel ikke er under 11 Aar,
2. at deres Alder ikke er saa fremrykket, at de er mere end 2 Aar over Gennemsnitsalderen for den Klasse, de optages i,

3. at de ikke lider af nogen smitsom Sygdom eller andet legemligt Onde, som kan virke skadeligt paa de øvrige Elever,
4. at de, for saa vidt de tidligere har været Elever i andre Skoler, fremlægger Vidnesbyrd fra den Skole, de sidst har besøgt;
5. for at en Elev kan optages i en af Mellemskolens højere Klasser, maa vedkommende kunne bestaa en Optagelsesprøve, der godtgør, at han (hun) i Modenhed og Kundskaber staar paa lige Trin med Klassens Elever.

*Ved Optagelsen i 1 Mellem lægger Skolen navnlig Vægt paa, om Eleven er nogenlunde dygtig i Dansk. Regning og Skrivning.*

Eleven bør kunne læse et Stykke Prosa sikkert, forstandigt og flydende, kunne genfortælle i Hovedtræk, hvad der er læst, finde Hovedleddene i en Sætning, kende de vigtigste Ordklassers Bøjning og bør uden væsentlige Fejl i Retskrivning kunne skrive et lettere Diktatstykke.

I Regning bør Eleven kunne den lille Tabel, og foruden at have Færdighed i at løse Opgaver i de fire Regningsarter med benævnte og ubenævnte Tal bør han (hun) endvidere have Kendskab til Brøkbegrebet i Almindelighed, derunder ogsaa lettere Regning med Decimalbrøker. Hovedregning bør kunne udføres sikkert med mindre Tal.

### R e a l e k s a m e n

der i det væsentlige er ligestillet med Præliminærexamen giver Adgang til Ansættelse under Told-, Telegraf-, Post- og Jernbanevæsenet, den grønlandske Handel, Landbohøjskolens Landbrugs- og Havebrugsafdelinger, Holmens Maskinværksteder og til dansk-juridisk Eksamen. For at opnaa Adgang til

Farmaceutisk Læreanstalt og Tandlægeskolen vil det være nødvendigt at tage en Tillægseksamen i Latin, til Polyteknisk Læreanstalt kræves Tillægseksamen i Geometri. *Begge Prøver kan tages paa Skolen.*

Skovbrugs-, Veterinær- og Landinspektørelver maa som Regel have Studentereksamen.

Realeksamen kræves endvidere af alle, der søger Ansættelse i Banker, Sparekasser eller større Kontorer, og *den vil være af stor Betydning for dem, der ønsker at uddanne sig til Lærere eller Lærereinder.*

**Realklassen** er 1-aarig og slutter med Realeksamen 1 Aar efter Mellemskoleeksamen.

**Mellemskolen** strækker sig over 4 Klasser, I, II, III og IV Mellem, der slutter med en offentlig Prøve: *Mellemskoleeksamen*, som er en Betingelse for Oplysning i den 1-aarige Realklasse og det 3-aarige Gymnasium; men den giver ingen Adgangsberettigelse til offentlige Stillinger af nogen Art. Hvad Fag og Læsestof angaar, *danner Mellemskolens 4 Klasser et nøje sammenhængende og afsluttende Hele.*

Elever, der optages i I Mellem i 11-Aars Alderen, kan normalt opnaa *Mellemskoleeksamen i 14<sup>1</sup>/<sub>2</sub>—15-Aars Alderen.*

**Hjemmenes Opmærksomhed** henledes paa, at Eleverne absolut vil faa bedst Udbytte af Undervisningen ved at begynde allerede i I Mellem, og at Mellemskolens Undervisning desuden kræves anlagt saaledes, at vigtige Afsnit i flere Fag er henlagt til IV Mellem, hvorfor *det er i højeste Grad uheldigt, om Eleverne ikke gennemgaar IV Klasse med.*

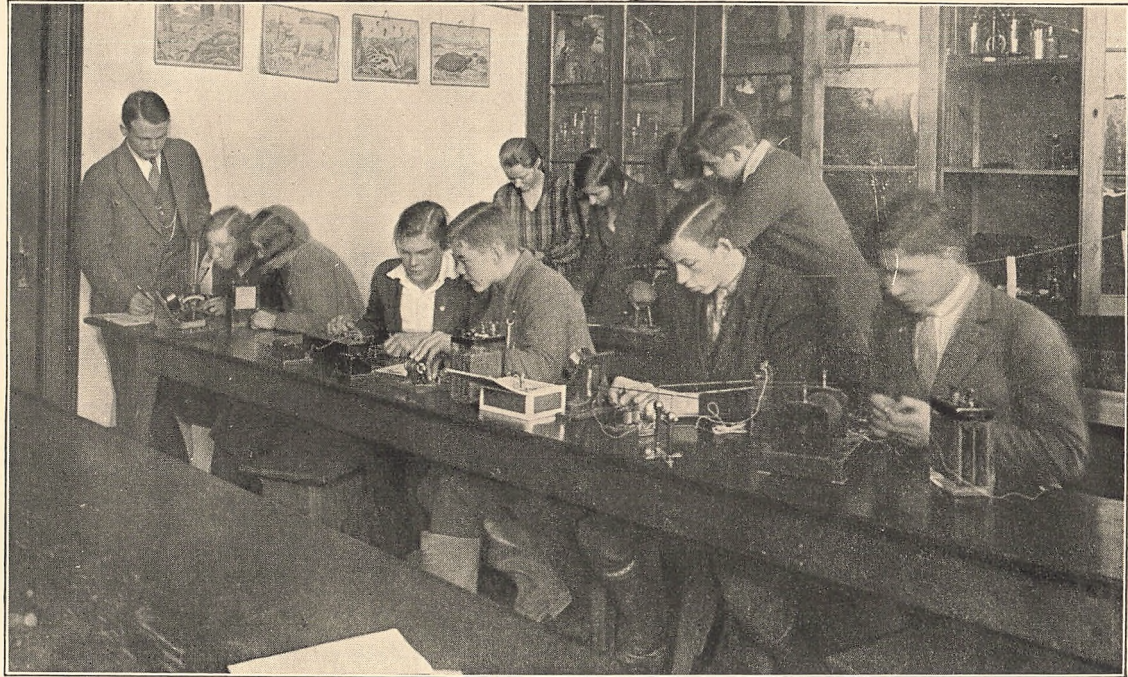
Skolen anmoder derfor Forældrene om saa vidt muligt ikke at lade Børnene afbryde Skolegangen før Slutningen af IV Mellem.

## Elevantallet i Aakirkeby Realskole fra 1915—1937.

	15	16	17	18	19	20	21	22	23	24	25	26	27	28	29	30	31	32	33	34	35	36	37
Aakirkeby	16	29	35	41	43	34	37	31	32														
Aaker	28	33	37	32	41	45	36	33	35														
Nylars		6	7	7	6	13	13	8	8														
Vestermarie	4	6	8	10	10	7	6	9	11														
Klemensker	1	1	1	3	2	2	2	3															
Østerl.-Gudhjem			1	1		3	2	5	6														
Østermarie				1	2	1	4	4	3														
Pedersker	2	1	1	1	4	12	11	9	9														
Poulsker		2	2			1	1	1	1														
Bodilsker							2	3	3														
Ibsker					1	1	1																
Rø											2	2											
Olsker						1	1	1	1														
Rutsker											1	1							1	1	1	1	
Nyker						1	1	1															
Knudsker								1	1	1													
Rønne													2	2	1								
Ærø			1	1																			
<b>Ialt</b>	<b>51</b>	<b>79</b>	<b>93</b>	<b>96</b>	<b>110</b>	<b>121</b>	<b>118</b>	<b>108</b>	<b>110</b>	<b>c.80</b>	<b>93</b>	<b>94</b>	<b>88</b>	<b>93</b>	<b>97</b>	<b>97</b>	<b>92</b>	<b>85</b>	<b>89</b>	<b>93</b>	<b>97</b>	<b>103</b>	

Elevfortegnelse ufuldstændig







Heraf med Eksamen: P. = Præliminæreks. R. = Realeks. M. = Mellemskoleeks.

	17	18	19	20	21	22	23	24	25	26	27	28	29	30	31	32	33	34	35	36	37	Ialt													
	P	P	P	P	P	P	P	P	P	M	P	M	R	M	M	M	M	M	M	M	M	P	R	M											
Aakirkeby	1	2	11	6	6		7	4	5	3	2	8	3	9	4	4	5	4	4	4	1	2	4	7	2	8	2	2	7	6	2	44	34	57	
Aaker	4	3	2	5	1	1		3	4	5	1	0	4	4	0	4	4	3	3	2	1	4	1	2	2	1	1	3	1	2	1	24	18	30	
Nylars									1	0	3	3	0	1	2	1	0	2	0	1	0	1	0	1	2	0	0	1			4	4	11		
Vestermarie				1				1		4	0	0	1			2	0	2	1	4	1	2	3	3	1	0	3	4	0	2	10	21			
Østerl.-Gudhj.				1						2	1	0	2	2	0	3	2	2	3	2	1	3	0	2	2	4	2	5	3	3	3	5	18	28	
Østermarie				1		2		2		1	0	2	0	1	2	1	1	1	1	1	0	0	1			2	0	1	2	5	7	10			
Pedersker		1		2			2	1	1				1	0					2	0	0	2	1	0	1	0			7	2	5				
Poulsker	1						1			1	0	0	1	1	0	0	1			2	1	1	1			3	0	2	2	2	7	11			
Bodilsker											1	1	1	0		1	0														1	3			
Rø										0	2																			2					
Olsker					1				1				1	0															2			1			
Rutsker												1	0													1	0					2			
Knudsker								1																							1				
Rønne									1			1	0	0	1					0	1								1	2	1				
Ærø	1																												1						
Ialt	7	6	13	16	8	4	15	11	11	16	M	16	M	21	M	13	M	14	M	16	M	16	M	15	M	19	M	16	M	18	M	100	103	180	
	P	P	P	P	P	P	P	P	P	P	M	P	M	R	M	M	M	M	M	M	M	P	R	M											

## Antallet af hele og delvise Fripladser og Fordelingen i Aarene 1915—37.

	15 <sub>16</sub>	16 <sub>17</sub>	17 <sub>18</sub>	18 <sub>19</sub>	19 <sub>20</sub>	20 <sub>21</sub>	21 <sub>22</sub>	22 <sub>23</sub>	23 <sub>24</sub>	24 <sub>25</sub>	25 <sub>26</sub>	26 <sub>27</sub>	27 <sub>28</sub>	28 <sub>29</sub>	29 <sub>30</sub>	30 <sub>31</sub>	31 <sub>32</sub>	32 <sub>33</sub>	33 <sub>34</sub>	34 <sub>35</sub>	35 <sub>36</sub>	36 <sub>37</sub>	Sml. Antal		
Aakirkeby	1	14	17	23	23	15	20	16	17	Fripladsfortegnelsen ufuldstændig	20	20	22	19	14	13	13	20	22	23	20	16	c. 368		
Aaker	1	11	15	8	16	15	10	12	14		9	8	5	6	10	10	9	9	8	8	7	5	-	196	
Nylars			3	2	2	6	4	2	2		1	1	3	3			1	1	2	2	3	2	3	-	43
Vestermarie			1	2	1	3	2	3	4		3	4		2		5	5	7	5	6	6	6	5	-	70
Østerl.-Gudhj.						1	1	2	1		1	1	2	3	6	9	7	8	8	10	14	14		-	87
Østermarie				1		1	3	1			3	3	2	2	2	1	2	3	2	2	3	6		-	37
Pedersker				2		4	2	3	3		1		1	1	1	2	3	4	2	1		2		-	32
Poulsker								1	1		1	1	1	2		3	3	3	1	2	3	3	4	-	29
Bødilsker									1				1	1										-	3
Klemensker												1	1	1	1									-	4
Rutsker												1	1											-	2
Olsker						1			1															-	2
Knudsker								1	1															-	2
Rønne												1	1	2	1									-	5
Antal hele el. delv. Fripl.	2	25	36	38	42	45	40	43	46	?	41	42	40	40	41	44	45	52	52	56	55	55	c.	880	
Beløb Kr. ca.	110	1452	1961	2240	3111	3842	3534	4134	5466	~	4807	5421	5559	5958	5568	6018	6063	6687	6910	7000	6800	5400	c.	98600	

### Skolepengene er:

*Borgerskolen:* 1., 2., 3. Klasse 36 Kr. aarligt.

4., 5., 6., 7. — 60 Kr. —

*Realskolen:*

I Mellemskkl.	180 Kr.	aarligt i 12 Rater	á 15 Kr.
II	— 204 Kr.	— —	á 17 Kr.
III	— 216 Kr.	— —	á 18 Kr.
IV	— 228 Kr.	— —	á 19 Kr.
Realklassen	240 Kr.	— —	á 20 Kr.

*Brændselspenge 10 Kr. aarligt.*

*Skolepenge betales til Skolens Leder.*

I Borgerskoleafdelingen betaler *udenbys* og i Realskoleafdelingen *alle Elever* Skolepenge; dog faar i sidstnævnte Afdeling mindst  $\frac{1}{3}$  af indenbys Elever Friplads, ligesom der uddeles en Del hele eller delvise Fripladser til udenbys Elever.

Skolepengene forfalder maanedsviis forud, og der gives i Realskolen en Rabat paa 3 Kr. pr. Rate (ca. 20 %), naar Betalingen finder Sted *senest* 1 Maaned efter Forfaldsdag.

Elever med hel eller delvis Friplads faar ingen Rabat. Indmeldes en Elev midt i en Maaned, betales Skolepenge for hele Maaneden.

Lukkes Skolen paa Grund af smitsom Sygdom af en eller anden Art, afkortes ikke i Skolepenge. Er en Elev syg i mere end 14 Dage af en Maaned betales ikke Skolepenge i den øvrige Tid, Sygdommen varer.

I IV Mellem og Realklassen betales henholdsvis 8 Kr. og 12 Kr. i Eksamensgebyr.

I Borgerskolen udleveres i Henhold til Bestemmelserne gratis de Bøger og Materiel der *udelukkende* bruges paa Skolen, øvrige Bøger og Materiel maa *anskaffes af Eleverne*. I Realskolen betaler Eleverne *selv* saavel Bøger som Materiel.

## Fripladserne.

I Skoleaaret 1936-37 er der til ubemidlede Elever i *Realskolen* bortgivet 12 hele, 5 trefjerdedele, 6 to-trediedele, 20 halve, 10 trediedele og 2 fjerdedele Fripladser. Fripladserne bortgives hvert Aar i August Maaned til *ubemidlede, flittige og velbegavede* Elever, særlig saadanne, der agter at indstille sig i det mindste til *Mellemskoleeksamen*.

Ansøgning om Friplads skrives paa Skema, der faas paa Skolen og indsendes *senest 1. Juli* til: *Kommunekontoret, Aakirkeby*.

Ogsaa Elever, der i Aar har haft hel eller delvis Friplads, maa indsende Ansøgning, hvis fortsat Friplads ønskes.

## Indmeldelser

modtages af Skolens Leder, hos hvem Oplysninger af enhver Art vedrørende Skolen kan faas.

## Udmeldelse

sker ligeledes til Skolens Leder og maa for Realskolens Elevers Vedkommende foretages med en *fuld Maanedes Varsel*, saaledes at der betales for den Maaned, hvori Udmeldelsen finder Sted samt for den følgende. For Elever i undervisningspligtig Alder gælder tillige Skolelovens Bestemmelser.

*Udmeldelse til en 1. Juli modtages ikke.*

## Forsømmelser.

For skolepligtige Elever gælder Skolelovens Bestemmelser, og med Hensyn til Forsømmelser i det hele taget beder Skolen om, at de maa blive indskrænkede til det *mindst mulige*. Konfirmationsundervisningen ønsker Skolen, saa vidt det staar til den, henlagt til Sommerhalvaaret, idet den da griber mindst ind i Skolens Undervisning.

## Karaktereskalaen.

I Følge kgl. Anordning af 23. Juni 1919 gælder følgende Karakterskala ved de afsluttende Eksamener:

$ug = 8$ ,  $ug? = 7\frac{2}{3}$ ,  $mg \times = 7\frac{1}{3}$ ,  $mg = 7$ ,  $mg? = 6\frac{1}{3}$ ,  $g \times = 5\frac{2}{3}$ ,  $g = 5$ ,  $g? = 3\frac{2}{3}$ ,  $tg \times = 2\frac{1}{3}$ ,  $tg = 1$ ,  $tg? = \div 1\frac{2}{3}$ ,  $mdl \times = \div 4\frac{1}{3}$ ,  $mdl = \div 7$ ,  $mdl? = \div 12\frac{1}{3}$ ,  $slet \times = \div 17\frac{1}{3}$ ,  $slet = \div 23$ .

For at bestaa Mellemskoleeksamen kræves mindst 3,75. Realeksamen mindst 4,00.

Elever, der oprykkes i Realklassen, skal have bestaaet Mellemskoleeksamen med mindst 4,50.

Elever, der ønskes oprykket i en I Gymnasieklasse, skal have bestaaet Mellemskoleeksamen med mindst 5,67.

## Realeksamen i Juni 1936.

1. Aase Andersen, Manufakturh. Lind, Aakirkeby . . . . . 7,18 P.  $mg \times$
2. Else Juul Hansen, D. af Grdj. H., Bækkegaard, Vestermarie . . . . . 7,52 P.  $ug?$
3. Erik Hansen, S. af Mælkehandler H., Aakirkeby . . . . . 7,08 P.  $mg$
4. Werner Hansen, S. af Snedker H., Nyby, Aakirkeby . . . . . 7,56 P.  $ug?$
5. Niels Høst, S. af Kunstmaler H., Gudhjem . . . . . 6,28 P.  $mg?$
6. Ruth Holm, D. af Førstelærer H., Aaker . . . . . 6,22 P.  $mg?$
7. Elna Ipsen, D. af Bankfuldmægtig I., Aakirkeby . . . . . 7,56 P.  $ug?$
8. Thordis Jacobsen, D. af Smedemester J., Nylars . . . . . 6,23 P.  $mg?$
9. Knud Jespersen, S. af Direktør J., Aakirkeby . . . . . 6,99 P.  $mg$
10. Aksel Kure, S. af Mølleejer K., Østerlars . . . . . 6,22 P.  $mg?$



11. Ilse Kure, D., af Proprietær K., Østerlars . . . . . 7,51 P. ug?
12. Svend Mortensen, Postb. Madsen, Aakirkeby . . . . . 6,91 P. mg
13. Valdemar Pedersen, S. af Murer- mester P., Aakirkeby . . . . . 7,35 P. mg ×
14. Bodil Schou, D., af Grdj. S., Sose, Vestermarie . . . . . 6,73 P. mg
15. Knud Thomsen, S. af Arbejdsmand, Th., Myreby, Vestermarie . . . . . 5,76 P. g ×

### Mellemskoleeksamen i Juni 1936.

1. Henning Bohn, S. af Fru B., Øster- lars . . . . . 6,07 P. mg?
2. Andreas Brandt, S. af Repræsen- tant Br., Gudhjem . . . . . 7,18 P. mg ×
3. Hans Grønvall, S. af Stations- mester G., Almindingen . . . . . 5,34 P. g ×
4. Hedvig Hansen, D. af Grdj. H., Skovgaard, Aaker . . . . . 7,29 P. mg ×
5. Ancher Ipsen, S. af Avlsbruger I., Kaasby, Østerlars . . . . . 6,65 P. mg?
6. Bjørn Jensen, S. af Avlsbruger J., Aavang, Østermarie . . . . . 6,59 P. mg?
7. Elise Jensen, D. af Damefrisør- inde Fru J., Aakirkeby . . . . . 6,94 P. mg
8. Elna Jochumsen, D. af Proprietær J., Lehnsgaard, Østerlars . . . . . 6,05 P. mg?
9. Astrid Kofoed, D. af Avlsbruger K., Møllehuset, Poulsker . . . . . 7,63 P. ug?
10. Gunhild Kofoed, D. af Grdj., Folke- tingsmand K., Markereg., Poulsker . . . . . 7,49 P. mg ×
11. Erik Kure, S. af Førstelærer K., Poulsker . . . . . 6,75 P. mg

- |  |             |
|--|-------------|
| 12. Svend Aage Larsen, S. af Avlsbruger L., Dalsvang, Østermarie . . . | 5,90 P. g×  |
| 13. Marie Mogensen, D. af Hotelejer M., Johns Kapel, Rutsker . . .     | 6,98 P. mg  |
| 14. Mogens Nissen, S. af Sygehuslæge N., Aakirkeby . . . . .           | 6,82 P. mg  |
| 15. Henry Pedersen, S. af Avlsbruger P., Tvillingshus, Aaker . . . .   | 7,64 P. ug? |
| 16. Elly Trandberg, D. af Fiskehandler T., Gudhjem . . . . .           | 5,75 P. g×  |

### Realklassen 1937.

10 Elever.

Alle indstillet til Eksamen i Juni 1937.

Henning Bohn, S. af Fru B., Østerlars. Andreas Hansen Brandt, S. af Repræsentant B., Gudhjem. Bjørn Jespersen Jensen, S. af Avlsbr. J., „Aavang“, Østermarie. Elise Jensen, D. af Frisørinde Fru J., Aakirkeby. Elna Jochumsen, D. af Proprietær J., Lehnsgaard. Astrid Kofoed, D. af Avlsbr. K., Møllehuset, Poulsker. Gunhild Kofoed, D. af Grdj. K., Markeregaard. Svend Aa. Larsen, S. af Avlsbr. L., Dalsvang, Østermarie. Mogens Nissen, Søn af Sygehuslæge N., Aakirkeby. Henry Pedersen, S. af Avlsbr. P., Tvillingshusene, Aaker.

### IV Mellem 1937.

18 Elever.

Alle indstillet til Eksamen i Juni 1937.

Anna Margr. Andersen, D. af Avlsbr. Fru A., Vestermarie. Betty Andersen, D. af Købm. Sv. A., Aakirkeby. Inge Arvidsen, D. af Førstelærer A., Poulsker. Poul Andr. Andersen, Søn af Grdj. A., Dammegaard,

Østerlars. Ove Kofoed Christiansen, S. af Grdj. Chr., Lykkegaard, Vestermarie. Karen Dam, D. af fhv. Grdj. D., Kanns Hotel. Gunhild Hansen, D. af Murer H., Vestermarie. Vibeke Hansen, D. af Førstelærer H., Gudhjem. Bodil Ipsen, D. af Bankfuldm. I., Aakirkeby. Elsebeth Ipsen, D. af Bankfuldm. I., Aakirkeby. Jørgen Jensen, S. af Fyrpasser J., Dueodde. Holger Jensen, S. af Barber J., Gudhjem. Villy Jespersen, S. af Direktør J., Valsemøllen, Aakirkeby. Svend Aa. Kristiansen, S. af Skovløber K., Aasedamshuset, Vestermarie. Knud Larsen, S. af Grdj. L., Nørregaard, Østermarie. Ove Munch, S. af Staldmester M., Almindingen. Aase Sibern Nielsen, D. af Karetmager N., Aakirkeby. Ethly Olsen, D. af Grdj. O., St. Klintgaard Aaker.

### III Mellem 1937.

#### 19 Elever.

Kaj Andersen, S. af Lærer A., Østerlars. Asbjørn Bøgeskov, S. af Proprietær B., Østermarie. Axel Bøgeskov, S. af Proprietær B., Østermarie. Ingrid Bræmholm, D. af Førstelærer B., Gadeby, Østermarie. Knud Elleby, S. af Møllejer E., Østerlars. Holger Hansen, S. af Mælkehandler H., Aakirkeby. Poul Hansen, S., af Mejeribestyrer H., Lobbæk. Inger Ipsen, D. af Bankfuldmægtig I., Aakirkeby. Gudrun Dam Jensen, D. af Grdj. J., Udegaard, Poulsker. Margit Jensen, D. af Malermester J., Aakirkeby. Vera Jensen, D., af Grdj. J., Glacergaard, Østerlars. Poul Jørgensen, S. af Købmand J., Gudhjem. Henning Kjeldsen, S. af Stationsmester K., Lobbæk. Børge Kofoed, S. af Postbud K., Aakirkeby. Inge Kofoed, D. af Bagervsvend K., Møllevej, Aakirkeby. Poul Kofoed, S. af Grdj. K., Engegaard, Nylars. Kjeld Kure,

S. af Proprietær K., Kjeldseby, Østerlars. Birthe Munck, D. af Grdj. M., Stensvang, Pedersker. Erik Henning Olsen, S. af Avlsbruger O., Nylars.

## II Mellem 1937.

28 Elever.

Erik Svejstrup Andersen, S. af Mejeribestyrer A., Broholm, Østermarie. Knud Erik Andersen, S. af Bygmester A., Skæreriet, Aakirkeby. Gregers Arnoldus, S. af Vognmand A., Østerlars. Anna Margr. Brandt, D. af Repræsentant B, Gudhjem. Anthon Andr. Brandt, S. af fhv. Avlsbr. Br., Pedersker. Inger Marie Dam, D. af Bagerm. Johs. D., Aakirkeby. Erik Arne Hansen, S. af Avlsbr. H., Aabo, Østerlars. Erik Hansen, S. af Grdj. H., St. Klintgaard, Vestermarie. Grethe Hansen, D. af Lærer H., Aakirkeby. Ib Hansen, S. af Pedel H., Aakirkeby. Anna Kristine Hermansen, D. af Førstelærer H., Aaker. Poul Hansen, S. af Skomagerm. H., Aakirkeby. Karen Ipsen, Datter af Bankfuldm. I., Aakirkeby. Else Friis Jensen, D. af Førstelærer J., Smørenge. Evald Jensen, S. af Barberm. J., Gudhjem. Hans Chr. Jensen, S. af Grdj. J., St. Ølegaard, Østermarie. Rigmor Jensen, D. af Hotelejer J., Aakirkeby. Judith Jensen, D. af Grdj. J., Vejr møllegaard, Aaker. Valdemar Lundgren Jensen, S. af Skovløber J., Vestermarie. Lizzi Ellinor Jørgensen, D. af Købmand J., Gudhjem. Jens Anker Kofoed, S. af Savmøller K., Østerlars. Svend Sonne Kofoed, S. af Grdj. K., Nygaard, Vestermarie. Kaj Kofoed, S. af Grdj. K., Spidlegaard, Aaker. Jørn Lund, S. af Murerm. L., Gudhjem. Inge Munch, D. af Grdj. M., Stensvang, Pedersker. Gunver Nissen, D. af Sygehushæge N., Aakirkeby. Gudrun Marie Olsen, D. af Grdj. O., Vassegaard, Pedersker. Holger Thorn, S. af Grdj. Th., Nørregaard, Østerlars.

## I Mellem 1937.

27 Elever.

Ragna Svejstrup Andersen, D. af Mejeribest. A., Broholm, Østermarie. Arne A. Eriksen, S. af Smedem. E., Aakirkeby. Knud Fiil, S. af Uddeler F., Aarsballe. Karen Gjessing, D. af Enkefru G., Østerlars. Knud Hansen, S. af fhv. Grdj. H., St. Duegaard, Aaker. Walther Hansen, S. af Snedker H., Snogebæk. Gjertrud Ipsen, D. af Malerm. I., Aakirkeby. Kirsten Ipsen, D. af Avlsbruger I., Kaasby, Østerlars. Evald Jacobsen, S. af Avlsbruger J., Ølene, Østermarie. Ella Jensen, D. af Bygm. J., Aakirkeby. Gunhild Jensen, D. af Arbejdsmand J., Gudhjem. Hans Konrad Jensen, S. af Grdj. J., St. Almegaard, Østermarie. Clara Jensen, D. af Fyrpasser J., Dueodde. Margit Jespersen, D. af Direktør J., Aakirkeby. Arne Kofoed, S. af Grdj. K., Engegaard, Nylars. Elisabeth Kofoed, D. af Blomsterh. K., Aakirkeby. Herluf Kofoed, S. af Grdj. K., Bjerregaard, Pedersker. Gerda Kofoed, D. af Grdj. K., Brandtsgaard, Bodilsker. Carl Ancher Kure, S. af Værkbestyrer K., Østermarie. Per Leergaard, S. af Kunstmaler L., Gudhjem. Inge Madsen, D. af Avlsbruger M., Gudhjem. Ruth Madsen, D. af Avlsbruger M., Pedersker. Ethel Nielsen, D. af Grdj. N., Ll. Bukkegaard, Aaker. Annelise Phillipsen, D. af Uddeler Ph., Snogebæk. Verner Sassersen, S. af Kommunekasserer S., Aakirkeby. Margit Schmidt, D. af Mejeribestyrer S., Aaker. Ragna Sose, D. af Fotograf S., Aaker.



## Realskolens Bogliste.

Følgende Bøger og Pensa lægges til Grund for Aarets Arbejde:

### I Mellemskoleklasse.

- Religion.** Det gamle Testaments Bibelhistorie til Juda Rige, de ti Bud, en Del Salmer. J. M. Hertz: Bibelhistorie f. Mellemskolen.
- Dansk.** Hans I. Hansen og Heltoft: Læsebog for I Mellem benyttes til Oplæsning og Analyse. Ugentlig 2 Stile. paa Skolen efter Lange: Skriftlig Dansk, IV Hæfte. Olaf Lange: Grundrids af Dansk Sproglære.
- Engelsk.** Jespersen og Sarauw: Engelsk Læsebog for Begyndere, I Del.
- Historie.** Ludvig Schmidt: Lærebog i Historie f. Mellemskolen: Oldtiden.
- Geografi.** C. C. Christensen: Geografi for Mellemskolen, I Del, 9-55 + Danmark.
- Zoologi.** Bøving Petersen og Stockmar: Zoologi for Mellemskolen, I Del, Pattedyr.
- Botanik.** Balslev og Simonsen: Botanik for Mellemskolen, I Hæfte.
- Naturlære.** Th. Sundorph: Fysik for Mellemskolen, I Del, Side 1-29.
- Regning.** Friis Petersen og Jessen: Mellemskolens ny Regnebog I; normalt 6 Hjemmeopgaver pr. Uge.
- Alle Bøger maa være nyeste Udgave.

### II Mellemskoleklasse.

- Religion.** Resten af det gamle Testament + det nye Testamente til Lidelseshistorien. Fadervor, de ti Bud, nogle Salmer. Bøger: Se I M.
- Dansk.** Hans I. Hansen og Heltoft: Læsebog for II Mellem benyttes til Oplæsning og Samtale, Analyse og Grammatik. Ugentlig 1 Time skriftlig Dansk paa Klassen efter Schmidt og Lange, V Hæfte. I Slutningen af Aaret begyndes paa Fristile. Olaf Lange: Grundrids af dansk Sproglære.
- Engelsk.** Jespersen og Sarauw: Engelsk Læsebog for Begyndere, II Del til Side 50. Samtale og Stil efter P. Jacobsens Stiløvelser.

- Tysk.** Ellen Lange: Tysk for Begyndere. Oversættelse og Samtale.
- Historie.** Ludvig Schmidt: Lærebog for Mellemskolen, I Del, Middelalderen.
- Geografi.** C. C. Christensen: Geografi for Mellemskolen, I Del, Side 54—110. II Del, Side 10—31.
- Zoologi.** Bøving Petersen og Stockmar: Zoologi for Mellemskolen, I Del, fra Fuglene og Bogen ud.
- Botanik.** Balslev og Simonsen: Botanik for Mellemskolen, II Del. Rasmussen og Simonsen: Lille Flora.
- Naturlære.** Th. Sundorph: Fysik for Mellemskolen. I Del, Side 30—68.
- Aritmetik.** Jessen og Smith: Aritmetik f. Mellemsk. I.
- Geometri.** Friis Petersen, Th. Jensen og Jessen: Mellemskolens ny Geometri, Side 5—27.
- Regning.** Friis Petersen og Jessen: Mellemskolens ny Regnebog II.

I Matematik og Regning normalt 6 Hjemmeopgaver pr. Uge.  
 — Alle Bøger maa være nyeste Udgave.

### III Mellemskoleklasse.

- Religion.** Det nye Testamente: Lidelseshistorien og ud + Trosartiklerne, enkelte Kapitler i Apostlenes Gerninger, nogle Salmer. Bøger: Se I M.
- Dansk.** Hans I. Hansen og Heltoft: III Del for Mellemskolen benyttes til Oplæsning, Forklaring, Analyse og Litteraturhistorie. Olaf Lange: Grundrids af Dansk Sprog-lære. Hertz: Sparekassen + nogle Digte gennem-gaas. Schmidt og Lange: Skriftlig Dansk, VI Hæfte. 1 Gang ugentlig skriftlig paa Klassen. 1 Fristil hver 14 Dag.
- Svensk.** P. Christensen: Svensk Læsebog for Mellemskolen, Side 5—27.
- Engelsk.** Jespersen og Sarauw: II Del fra Side 50 og Bogen ud. Samtale og Stil efter P. Jacobsens Stiløvelser. Jacobsens Grammatik f. Mellemsk.
- Tysk.** Ellen Lange: Tysk for Begyndere. Oversættelse og Samtale.
- Historie.** Ludvig Schmidt: Lærebog f. Mellemskolen, II Del. Den nyere Tid.
- Geografi.** C. C. Christensen: Geografi f. Mellemskolen. II Del, 31—106.

- Zoologi.** Bøving Petersen og Stockmar: Zoologi f. Mellem- skolen, II Del til Side 45.
- Botanik.** Balslev og Simonsen: Botanik f. Mellem skolen, III Del. Rasmussen og Simonsen: Lille Flora.
- Naturlære.** Th. Sundorph: Fysik f. Mellem skolen. Mekanisk Fysik + Repetition af II Mell. Pensum. Rasmussen og Simonsen: Uorg. Kemi f. Mellem sk.
- Regning.** Friis Petersen og Jessen: Mellem skolen ny Regne- bog III.
- Geometri.** Friis Petersen, Th. Jensen og Jessen: Mellem sk. ny Geometri, Side 27-67.
- Aritmetik.** Jessen og Smith: Aritmetik f. Mellem sk. II. Jessen og Smith: Ligninger af første Grad. 6 Hjemmeopgaver pr. Uge.
- Alle Bøger maa være nyeste Udgave.

#### IV Mellem skoleklasse

- Religion.** Kirkens Historie i Hovedtræk (ingen Bog).
- Dansk.** Hans I Hansen og Heltoft: IV Del. Schmidt og Lange: Skriftlig Dansk, VI Hæfte. En Fristil eller Genfortælling ugentlig.
- Litteratur.** Den politiske Kandestøber, Røverstuen + en Del Prøver fra Læsebogen.
- Svensk.** P. Christensen: Svensk Læsebog for Mellem skolen.
- Engelsk.** Otto Jespersen: Læsestykker. Samtale og Stil efter P. Jacobsens Stiløvelser. Jacobsens Grammatik for Mellem skolen.
- Tysk.** Ellen Lange: Tysk Læsebog for Mellem- og Realsko- len. Ellen Lange: Tyske Stiløvelser.
- Fransk.** Jespersen og Stigaard: Læsebog f. Begyndere.
- Historie:** Ludvig Schmidt: II Del. Den nyeste Tid.
- Geografi.** C. C. Christensen: Geografi f. Mellem skolen, Skandi- navien, derunder Danmarks Geologi + Asien.
- Zoologi.** Bøving Petersen og Stockmar: Zoologi for Mellem- skolen, II Del, Side 47 og ud.
- Botanik.** Balslev og Simonsen: Botanik f. Mellem skolen, IV Del. Rasmussen og Simonsen: Lille Flora. Rasmus- sen og Simonsen: Organisk Kemi.
- Naturlære.** Th. Sundorph: Fysik f. Mellem skolen, I Del Side 68-91. II Del fra Side 18 og ud. Rasmussen og Simonsen: Uorganisk Kemi for Mellem skolen.
- Geometri.** P. Th. Foldberg: Geometri for Mellem skolen.

- Aritmetik.** Jessen og Smith: Aritm. for Mellemskolen III. Jessen og Smith: Lign. af 1. Grad.
- Regning.** Friis Petersen og Jessen: Mellemskolens Regnebog IV. Cronfelt: Eksamensopgaver B til Mellemskoleeksamen. Et Sæt Eksamensopgaver pr. Uge.
- Alle Bøger maa være nyeste Udgave.

#### Realklassen.

- Dansk.** Hans I. Hansen og Heltoft: V Del. Byskov: Analyse og Diktatstykker. Byskov: Mindre Lærebog i Grammatik.
- Litteratur.** En dansk Students Eventyr. Hakon Jarl + en Del Prøver fra Læsebogen. (De to Hovedværker i Dansk-lærerforeningens Udg.).
- Fransk.** Jespersen og Stigaard: Læsebog for Begyndere. Henrik Madsen: Fransk Grammatik for Realklassen.
- Engelsk.** O. Jespersen: Læsestykker. Samtale og Stil efter P. Jacobsens Stiløvelser. Jacobsens Grammatik for Mellemskolen.
- Tysk.** Ellen Lange: Læsestykker for Mellem- og Realskolen. Ellen Lange: Tyske Stiløvelser.
- Historie.** Theil: Historie f. Realklassen + H. L. Møller: Samfundslære.
- Geografi.** C. C. Christensen: Geografi f. Realklassen.
- Zoologi.** Balslev og Andersen: Zoologi f. Realklassen.
- Botanik.** Balslev og Simonsen: Botanik f. Realklassen. Rasmussen og Simonsen: Lille Flora.
- Naturlære.** Th. Sundorph: Fysik f. Realklassen, II og III.
- Matem. & Regning.** L. N. Jessen og Smith: Matematik og Regning for Realklassen. Erlang: Logaritmetabel, Udgave B. Cronfelt: Eksamensopgaver for Realklassen. 1 Sæt Eksamensopgaver pr. Uge.
- Alle Bøger maa være nyeste Udgave.

#### Ordbøger.

Det anbefales alle Elever at købe *Vilh. Ludvigsen*: Skoleordbog i Dansk.

*Aakirkeby Boghandel* forhandler samtlige Bøger saavel nye som brugte; lasede eller paa anden Maade

mishandlede Eksemplarer bør dog aldrig købes. Alle Bøger bør fremvises paa Skolen, før der skrives Navn i dem.

### **Undervisningen og Hjemmearbejdet.**

Lektierne, der navnlig under første Gennemgang er meget smaa, gennemarbejdes paa Klassen omhyggeligt og grundigt i Almindelighed ved Spørgsmaal til og Samtale med Eleverne om det foreliggende Stof.

Paa den Maade tilstræbes der gennem Undervisningen en Skærpelse af Elevernes Tænkeevne, Interesse og Lyst til Selvvirksomhed, ligesom deres Iagttagelsesevne og Udvikling til Selvstændighed i Arbejdet søges fremmet herigennem.

Er Eleverne opmærksomme og arbejdende under Lektiegennemgangen, vil en grundig Gennemlæsning i Hjemmet som Regel være tilstrækkelig i de lavere Mellemskoleklasser, hvorimod ca. 2 Timers Hjemmearbejde vil være nødvendigt i IV Mellem og Realklassen. *Er Eleverne derimod uopmærksomme, eller forsømmer de af forskellige Grunde meget, gaar Bogen over fra at være den Støtte, den skulde være, til at være et nødvendigt Onde.*

**Stilskrivning** foregaar i Almindelighed paa Klassen under Lærereus Vejledning, saa Eleverne, bortset fra IV Mellem og Realklassen, kun behøver at skrive ind hjemme.

### **H a a n d a r b e j d e.**

*Borgerskolen*: 1936—37.

1. Kl. Smaa Strikkearbejder — udelukkende Retstriking. Opslagning, Aflukning.



2. Kl. a. Indøvning i Vrangstrikning og let Mønsterstrikning, — smaa Brugsgenstande.  
b. Første Syarbejder: Fæstebaand, lille Sypose.
3. Kl. a. Strikkearbejder med Ind- og Udtagning: — Lille Taske. Hækling: — Grydelapper.  
b. Syposeforklæde med forskellige Stingarter.
4. Kl. a. Rundstrikning, Dukkehue, Ægvarmer.  
b. Pudebetræk med Hulsømme og Navn.
5. Kl. a. Ankelsokker.  
b. Forklæde med Korsstingsborter.
6. Kl. a. Vanter.  
b. Lille Stilkjole (uden Ærmer) med Pyntesting.
7. Kl. a. Vanter.  
b. Kittel med Ærmer.

I alle Klasser bruges Mellemarbejder.

#### *Realskolen:*

I Aaret 1936-37 er — i Overensstemmelse med de minist. Fordringer — følgende Arbejder udført:

- I M. Et Pudebetræk, dels Haand- dels Maskinsyning, Hulsøm og et Par Vanter strikket.
  - II M. Et Forklæde syet, en Thevarmer strikket og og Indøvelse af Strømpestopning.
  - III M. En Natkjole, et Halstørklæde hæklet.
  - IV M. Et Sæt Pyjamas, Broderi efter gamle, danske Korsstingsmønstre.
- Realkl. En Kjole syet, som Mellemarbejde: en Jumper strikket.

#### **S a n g.**

Ved Sangundervisningen tilstræbes det at opøve Elevernes Sangstemme og udvikle deres musikalske Sans. Der drives Stemmedannelsesøvelser, Taktøvelser, lette Nodelæsnings- og Træffeøvelser, og der læres



et Antal Melodier til Salmer og Sange. I de ældste Klasser øves flerstemmig Sang.

„Skolesangbogen“ benyttes, samt Salmer og Sange af: *Egekvist og Fevre*.

### Tegning.

I I Mellem og 4. Borgerskoleklasse tegnes efter Planmodeller for at opøve Elevernes Evne til at bedømme Størrelsesforhold; desuden øves dekorativ Tegning for at udvikle Elevernes Skønhedssans.

I II, III og IV Mellem og 5., 6. og 7. Borgerskoleklasse tegnes efter fritstaaende Modeller for at lære Eleverne Rumvurdering. I B-Klasserne fortsættes med dekorativ Tegning, dels efter Forbilleder, dels selvkomponerede.

I alle Klasser bruges Pastelkridt og Vandfarve til Farvelægning.

### Skrivning.

De første 10 Min. af hver Time bruges i Realskolen til Indøvelse af Haandstilling, forskellige Øvelser til Takttælling samt Gennemgang af Bogstaverne, derefter skrives i *Palmarks og Svanes Bøger*.

Skriveundervisningen i Borgerskolen drives efter: *Herman Larsens System*.

### Naturlære.

Undervisningen i Fysik og Kemi er baseret paa en Række Forsøg, dels demonstreret af Læreren, dels udført af Eleverne selv. Disse læres da til — igennem fornuftigt opstillede Spørgsmaal — selv at udlede de elementære, fysiske og kemiske Love som Resultater af Forsøgene.

Det vil da indses, at Hovedarbejdet ved dette Fag

maa udføres i Laboratoriet, og at Lærebogen kommer i anden Række, nærmest som Støtte for Hukommelsen.

Igennem alle Klasserne nedskriver Eleverne deres egne Forsøgsresultater i et dertil indrettet Hæfte for i de to ældste Klasser at gaa over til en fuldstændig Forsøgsbeskrivelse — en Rapport —, som i Lighed med de andre skriftlige Arbejder bliver fremlagt og bedømt ved Eksamen.

### **U n d e r v i s n i n g s m a t e r i e l .**

Skolen har til Brug ved Undervisningen en god, fyldig, fysisk og zoologisk Samling, endvidere en smuk geologisk Samling og har af Hensyn til Undervisningen i Fysik og Naturhistorie faaet indrettet et Laboratorium, hvor Eleverne selv har Lejlighed til at arbejde med Apparater og Præparater.

*Skolen har Sløjdlokale*, hvor Undervisningen i Sløjd er optaget i fuldt Omfang for alle Klasser. Faget er Eksamensfag.

**Laanebiblioteket**, hvorfra Eleverne kan laane en Bog pr. Uge., er foreløbig paa ca. 350 Bind.

### **Gymnastik, Boldspil, Friluftsliv.**

Gymnastik drives for saavel Drenge som Piger efter de nye Systemer tilpasset til de forskellige Alderstrin. I Foraars- og Sommermaanederne drives Lege, Boldspil og Idræt i fri Luft.

Børn bør i det hele taget være i Sol og frisk Luft daglig saa længe som muligt; det fremmer Sundheden. Et gammelt Ordsprog siger: „Hvor Solen gaar ind, kan Lægen gaa ud“.



Styrk derfor Børnenes naturlige Trang til Friluftsliv, Gymnastik og Sport, der drevet fornuftigt styrker og udvikler Legemet og danner en gavnlig og tiltrængt Modvægt mod det stillesiddende Arbejde i Skolen og lad *ikke* Børnene uden af absolut tvingende Grunde blive fritaget for Legemsøvelser.

*Fritagelse for Gymnastik udover 8 Dage* kan iøvrigt kun tilstaas efter Lægeattest. Blanketter hertil faas paa Skolen.

Alle Eleverne maa have Gymnastikdragt.

*Drengene*: Gymnastiksko (hvide), korte, sorte Lærredsbukser og hvide Trøjer med korte Ærmer. Til Fodbold ønskes saa vidt muligt Fodboldstøvler.

*Pigerne*: (Realskolen) Sko, graa Benklæder, graa Kittel og rødt, trekantet Tørklæde. Pigerne's Dragt faas hos Kbmd. Johs. Hansen. Dette fremhæves under Hensyn til det ønskelige i, at Dragterne bliver ensartede i Farve og Stof.

Alt maa være mærket med Navn.

### B a d n i n g.

Renligheden bør ikke forsømmes. En jævnlig Afvaskning af hele Legemet fremmer desuden Sundheden og er et godt Hærdningsmiddel mod Forkølelssygdomme. Skolens Elever har i Vintermaanederne Adgang til Bad paa Badeanstalt hver fjortende Dag. Det er Skolens Haab, at *alle* Elever efterhaanden vil deltage. Selv om en Del Elever har let Adgang til Bad hjemme, skader et ekstra Bad jo ikke.

### H v i l e o g S ø v n.

Børn trænger erfaringsmæssig til megen Hvile og Søvn. Saavel Børnelæger som Psykologer fremhæver:

Et	6	Aars	Barn	bør	normalt	være	i	Seng	Kl.	c.	19
-	7	-	-	-	-	-	-	-	Kl.	c.	19 <sup>1</sup> / <sub>2</sub>
-	8	-	-	-	-	-	-	-	Kl.	c.	20
-	9	-	-	-	-	-	-	-	Kl.	c.	20 <sup>1</sup> / <sub>4</sub>
-	10	-	-	-	-	-	-	-	Kl.	c.	20 <sup>1</sup> / <sub>2</sub>
-	11	-	-	-	-	-	-	-	Kl.	c.	20 <sup>3</sup> / <sub>4</sub>
-	12	-	-	-	-	-	-	-	Kl.	c.	21
-	13	-	-	-	-	-	-	-	Kl.	c.	21 <sup>1</sup> / <sub>4</sub>
-	14-16	-	-	-	-	-	-	-	Kl.	c.	21 <sup>1</sup> / <sub>2</sub>

Et passende Hvil efter Hjemkomsten fra Skolen vil være hensigtsmæssig.

### Skolesparekassen.

Foranlediget af: „Fællesraadet til Fremme af Sparsparebankens Udbredelse blandt Skoleelever“, henstiller Udervisningsministeriet i Cirkulære af 10. April 1937 til Skolerne, at Børnene gøres opmærksomme paa Betydningen af Sparsommelighed og sund Økonomi saavel for den enkelte som for Samfundet.

Under Henvisning til ovenstaaende og til Oversigten over herværende Skolesparekassers Virksomhed bringes Tanken herved videre til Forældrerekredsen.

*Skolesparekassen for Aakirkeby Borger- og Realskole* har 147 Sparere i Borgerskolen eller 88,5 % og 56 i Realskolen eller 53,3 %. Der er opsparet pr. <sup>1</sup>/<sub>1-37</sub> 4093,29 Kr. i Borgerskolen, hvoraf indsat i 1936 1366,94 Kr., og 1834,32 Kr. i Realskolen, hvoraf indsat 1936 366,37 Kr.

Beløbene indsættes i Aakirkeby Sparekasse og forrentes med 3<sup>1</sup>/<sub>2</sub> pCt. De opsparede Beløb udbetales ved Skolegangens Ophør eller overføres til en Sparekassekonto lydende paa Sparerens Navn.

Der er Lejlighed til at indsætte i Sparekassen en Gang ugentlig, og det understreges, at det ikke mindst er Smaapengene, der ellers smuldrer væk, man ønsker at opsamle ad denne Vej.

## Ferieplan og Ferierejser.

Det normale Antal Skoledage er 240 pr. Aar.

Af større Frier er Juleferien paa ca. 12 Dage  
Paaskeferien - ca. 7 —  
Pinseferien - ca. 4 —  
Sommerferien - ca. 6 Uger  
fra første Juli at regne.

Angaaende almindelige *Ferierejser* meddeler Undervisningsministeriet i Bekendtgørelse af 10. April 1937 om Fribefordring for Skoleelever m. v. paa Jernbaner (herunder ogsaa Privatbaner):

### § 1.

Adgangen til Fribefordring paa Ferierejser staar under de i § 2 anførte Betingelser aaben for alle skolesøgende Børn, der er hjemmehørende i følgende Kommuner, uanset hvor den Skole, de søger, er beliggende, og uanset om de søger en kommunal Skole, en Statsskole eller en Privatskole:

1. København, Frederiksberg og følgende til København grænsende Kommuner: Gentofte, Gladsaxe, Taarnby, Hvidovre, Rødovre, Herløv og Lyngby
2. Alle Købstæder og Flækkerne i de sønderjyske Landsdele.
3. Landdistrikter med bynæssig Bebyggelse, der grænser op til en Købstad og har samme Sted-tillæg som denne, naar Undervisningsministeriet har anerkendt vedkommende Landdistrikts Adgang til Fribefordring.

### § 2.

Adgang til Fribefordring er betinget af:

1. at den paagældende er Barn af Forældre, der efter Kommunalbestyrelsens Skøn er ubemidlede.
2. at den Kommune, i hvilken den paagældende er hjemmehørende, har forpligtet sig til at refundere Banerne 10 pCt. af Billetpriisen.

*Kommunalbestyrelserne rekvirerer efter Anmodning Billetterne.*

Et Barn kan kun faa *een Rejse* aarlig. Rejser til Sommerlejre saavel for Enkeltelever som for Hold falder ind under de samme Bestemmelser.

### **U n d e r v i s n i n g s i n s p e k t i o n e n**

har ikke i <sup>36</sup>/<sub>37</sub> inspiceret Skolen. Inspektør Frigast Hansen har derimod i September 1936 afholdt Instruktionskursus paa Skolen i Geografi- og Naturhistorieundervisning. Faglærerne fra Nexø, Rønne og Svaneke Realskoler deltog sammen med Skolens Lærere.

### **F r a S k o l e a a r e t .**

Den 30. Okt. 1936 fejredes 400-Aars Dagen for Reformationens Indførelse i Danmark. Sammen med Skolekommissionen samledes Lærerne og Eleverne i Gymnastiksalen, hvor *Lærer Aage Hansen*, efter at Forsamlingen havde sunget et Par af Luthers Salmer, gav en kort Redegørelse for Reformationens Betydning herhjemme religiøst, sprogligt og folkeligt.

Den 27. Okt. 1937 fejredes i Skolens ældste Klasser „Nordens Dag“ ved Afsyngelsen af en Del nordiske Sange og gennem Understregning af Samarbejdets, Sammenholdets og Fællesfølelsens Betydning for Nordens Brødrefolk.

Flere Gange i Aarets Løb er der for Eleverne forevist Films af instruktiv og belærende Art.

### **S k o l e f e s t e n**

holdtes i Marts paa „Kanns Hotel“ i Aakirkeby og havde som sædvanlig samlet fuldt Hus af Børn og Forældre. Efter at nogle af Eleverne havde sunget flerstemmige Sange, spillede Realklassen og IV Mellem



den traditionelle Skolekomedie. Der opførtes: *Indbrudstyven* og *Kvindelist*. Efter det ligeledes traditionelle fælles Kaffeboard gik Dansen lystigt et Par Timer.

### U d f l u g t e r .

Eksamen 1936 afsluttedes for Realklassens Vedkommende med Skolens sædvanlig Tur til Rø; i denne Tur deltog ogsaa Klassens Forældre og Skolens Forældrerepresentation.

I September 1936 havde hele Skolen Udflugt til Hammeren. I Turen deltog en Del Forældre og paa-rørende. Vejret var godt, og Turen forløb i enhver Henseende paa bedste Maade.

### O r d e n s r e g l e r .

1. De Elever, der ikke kommer med Toget møder tidligst 20, senest 5 Min. før Skoletid.
2. Med Undtagelse af Ordensduksen opholder Eleverne sig paa Legepladsen i Frikvartererne, naar Vejret tillader det, og maa ikke uden Tilladelse forlade denne.
3. Beskadiges Inventaret af Eleverne forsætlig eller ved Uforsigtighed, *erstattes Skaden af den Elev, der har forvoldt den.*
4. *Skolen paalægger Eleverne at udvise god Opførsel i og udenfor Skolen, saaledes f. Eks. ikke ryge paa offentlige Steder, Gader eller lignende. For Togbørnenes Vedkommande indprentes det dem at være stilfærdige og høflige saavel overfor Togpersonalet som overfor medrejsende.*

### E k s a m e n .

*Skolens Eksamener er offentlige, og til at overvære dem indbydes foruden Elevernes Forældre og*

*Skolekommissionen, alle, der nærer Interesse for Skolen og dens Gerning.*

*Under de mundtlige Oprykningsprøver er Elevernes Skrivebøger, Tegninger samt Pigernes Haandarbejder og Drengenes Sløjdarbejder udstillede.*

### **A f s l u t n i n g e n .**

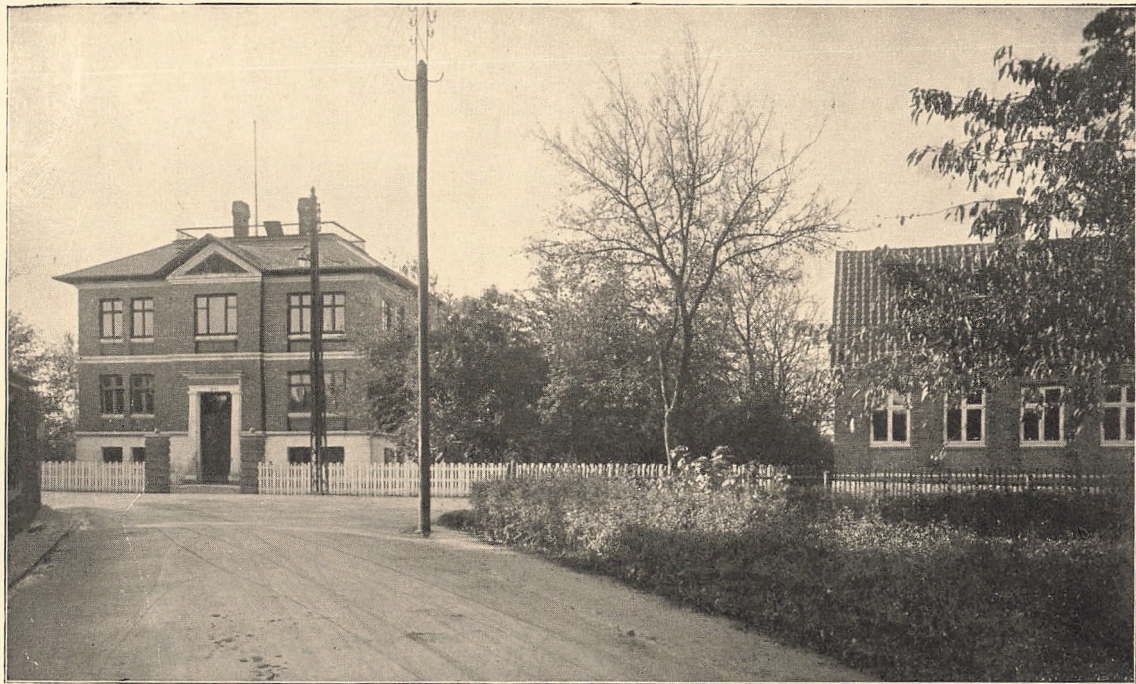
*Mandag den 28. Juni Kl. 14 Udflugt til Rø med Realklassen. Klassens Forældre og Skolens Forældrerepræsentation indbydes.*

*Afslutning for Realskolen og Meddelelse om Eksamenernes Udfald og Oprykningen finder Sted paa Højskolehjemmet i Aakirkeby Onsdag den 30. Juni Kl. 2 Em. prc. Hertil indbydes alle Forældre og paarørende samt Skolekommissionens Medlemmer. Efter Afslutningen fælles Kaffebord for de Børn og voksne, der ønsker det.*

*Det nye Skoleaar begynder Mandag den 16. Aug. Kl. 9 Form.*

Aakirkeby Borger- og Realskole, Maj 1937.

*Niels M. Hedegaard.*



# Eksamen i Juni 1937.

## Realklassen.

Dato	Kl.	Fag	Lærer	Censor
Juni d. 3.	9	Tysk	Hr. Lærer Nielsen	Hr. Lektor Bertelsen, Rønne.
Juni d. 10.	9	Historie	Hr. Overlærer Hedegaard	Lærerinde Frk. S. J. Hansen, Præstø.
Juni d. 11.	14 <sup>1/2</sup>	Geografi	Hr. Lærer Sørensen	— - - - —
Juni d. 15.	9	Matem. m.	Hr. Overlærer Hedegaard	Fru Forstander Jensen, Nexø.
		— s.	- - -	Hr. Lektor H. C. Sørensen, København.
Juni d. 18.	14	Dansk m.	Hr. Lærer Nielsen	Hr. Lærer Vald. Jensen, Vanløse.
		— s.	- - -	Hr. Lærer Just Pedersen, Rønne.
Juni d. 21.	9	Engelsk m.	Lærerinde Frk. Ødbergsen	Lektor Frk. Noack, Rønne.
		— s.	- - -	Skolebestyrerinde Frk. Bolt Jørgensen, Hr. Overlærer Ask, Svaneke. Roskilde.
Juni d. 23.	9	Fransk	Lærerinde Frk. Ødbergsen	Hr. Lektor Holst, Klampenborg.
Juni d. 25.	14	Naturlære	Hr. Lærer Bollerup	Lærerinde Frk. Melchior, Svendborg.
Juni d. 28.	9	Naturhistorie	Hr. Lærer Sørensen	Hr. Undervisningsinsp. Bjørneboe, Kbhvn.
				Hr. Lærer P. Jensen, Rønne.
				Hr. Lærer Vald. Hansen, Svaneke.



# Eksamen i Juni 1937.

## IV Mellem.

Dato	Kl.	Fag	Lærer	Censor
Juni d. 11.	14	Historie	Hr. Lærer Hansen	Hr. Pastor Thorsager.
Juni d. 15.	9	Dansk m. — s.	Hr. Lærer Nielsen - - -	Lærerinde Frk. Nielsen, Aakirkeby. Hr. Inspektør J. K. Pedersen, Børkop.
Juni d. 18.	14	Engelsk	Lærerinde Frk. Ødbergsen	Hr. cand. mag. Nelsson, Rønne Statssk.
Juni d. 21.	9	Regn. & Matn. m. — — s.	Hr. Overlærer Hedegaard - - -	Hr. Overlærer Thinggaard, Hasle. Inspektrice Frk. G. Andersen, Kbhvn.
Juni d. 23.	9	Tysk	Hr. Lærer Nielsen	Hr. Lærer Håkansson, Rønne.
Juni d. 25.	14	Naturhistorie	Hr. Lærer Sørensen	Hr. Lærer Christensen, Nexø.

Undervisningsinspektionen har tiltraadt, at Klassen fritages for Prøve i Geografi og Naturlære.

Tegning i IV Mellem bedømmes af Hr. Lærer Bjerre, Nexø.

Skrivning i III — — — — —

Sløjd i IV — — og Realklassen bedømmes af Hr. Lærer Bjerre, Nexø.

Haandarbejde i IV — - — — — Lærerinde Frk. Nielsen, Aakirkeby.