



Danskernes Historie Online

Danske Slægtsforskeres Bibliotek

Dette værk er downloadet fra Danskernes Historie Online

Danskernes Historie Online er Danmarks største digitaliseringsprojekt af litteratur inden for emner som personalhistorie, lokalhistorie og slægtsforskning. Biblioteket hører under den almennyttige forening Danske Slægtsforskere. Vi bevarer vores fælles kulturarv, digitaliserer den og stiller den til rådighed for alle interesserede.

Støt vores arbejde – Bliv sponsor

Som sponsor i biblioteket opnår du en række fordele. Læs mere om fordele og sponsorat her: <https://slaegtsbibliotek.dk/sponsorat>

Ophavsret

Biblioteket indeholder værker både med og uden ophavsret. For værker, som er omfattet af ophavsret, må PDF-filen kun benyttes til personligt brug.

Links

Slægtsforskeres Bibliotek: <https://slaegtsbibliotek.dk>

Danske Slægtsforskere: <https://slaegt.dk>

Indbydelsesskrift

til

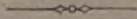
de offentlige

Afgangs- og Aarsprøver

i

Nykøbing Katedralskole

i Maj og Juni 1931



Indbydelsesskrift

til de offentlige

Afgangs- og Aarsprøver

i

Nykøbing Katedralskole

i Maj og Juni 1931

Skolefterretninger for 1930—31
ved Rektor L. Willesen

Nykøbing F.
Stiftstidendes Bogtrykkeri
1931

I. Afgangseksaminerne 1930.

Studentereksamen bestodes af 28 Elever.

Realeksamen bestodes af 21 Elever og

Mellemskoleeksamen af 48 Elever.

Beskikkede Censorer var Rektorerne *V. A. C. Jensen* og *D. Petersen*, Lektorerne *Asmund, Berg, Braae, Bricka, Fru Greve, Gudme, Helms, H. M. Jensen, Josefsen, O. Larsen, Mogensen, Frk. Noack, Nørregaard, K. V. Olsen, Sigtryggsson* og *O. A. Smith*, Adjunkterne *Brüel* og *Nissen*, Skoledirektør *V. Lassen*, Lærerne *Birkeland, Meyer* og *Thompson*.

Udfaldet af Eksaminerne er anført omstaaende:

Studentereksamen 1930

	Eksamens- resultat
<i>a. nysproglig Linie:</i>	
Ammundsen, Marie Augusta	5,57 g+
Barfoed, Lis	7,01 mg
Bernth, Agnete	7,34 mg+
Bjørn-Larsen, Knud	6,07 mg÷
Boesen, Ernst	6,18 mg÷
Gottlieb, Johannes	5,71 g+
Hansen, Knud Axel Lundbæk	6,73 mg
Jensen, Else	6,96 mg
Larsen, Aase Hjorth	6,59 mg÷
Lisse, Lars Kristian Rasmussen	7,26 mg+
Madsen, Peder Munch	6,28 mg÷
Meincke, Gerda Beck	6,87 mg
Mogensen, Else Blak	5,99 g+
Nielsen, Erik Rud	6,35 mg÷
Thye, Karen Else	5,79 g+
 <i>b. mat.-naturv. Linie:</i>	
Andersen, Hartvig Christoffer	6,78 mg
Christensen, Ethel Elisabeth	5,03 g
Christensen, Leo Skovgaard	7,28 mg+
Garde, James Valter Friis	6,24 mg÷
Jensen, Svend Otto	6,18 mg÷
Koch, Axel Peter	5,02 g
Larsen, Orla Sigurd Hess	6,93 mg
Nielsen, Iver Johannes	5,21 g
Nørgaard, Poul	6,18 mg÷
Olsen, Svend Helge	5,35 g+
Storm, Inger Borella	7,36 mg+
Strange, Werner	5,53 g+
Søderberg, Rudolf	6,03 mg÷

Realeksamen 1930

	Eksamens- resultat
Bloch, Palle Torben	5,12 g
Egdal, Axel Eugen	6,23 mg÷

Realeksamen 1930 (fortsat)

	Eksamens- resultat
Gøttsche, Gudrun	6,99 mg
Hansen, Hans Otto Vilhelm	5,47 g+
Jensen, Ellen Hedvig Vindfeldt	6,58 mg÷
Jensen, Jonny Johanne Pouline	5,90 g+
Jensen, Verner Valentin	4,92 g
Jørgensen, Emmy Marie Kragh	6,79 mg
Kristensen, Karl Aage	6,63 mg÷
Nørgaard, Knud	6,12 mg÷
Paaske, Frank Harald Petersen	5,57 g+
Pedersen, Ragna	7,51 ug÷
Rasmussen, Svend Erik Schwalbe	5,40 g+
Ravn, Inger Laura	6,88 mg
Rosenquist, Inga Johanne	6,15 mg÷
Schiøttz, Henry Frank	5,97 g+
Schultz, Kirsten Langkilde	6,21 mg÷
Skaaning, Leo Pedersen	5,79 g+
Smith, Grete Pedersen	6,43 mg÷
Storm, Erik Borella	6,43 mg÷
Svendsen, Jørgen Rosbech	5,69 g+

Mellemskoleeksamen 1930

A.:	Eksamens- resultat
Allin, Bertha Karen	7,01 mg
Andersen, Oda Rigmor	5,42 g+
Barfoed, Grete	7,09 mg
Christiansen, Gudrun Edith	7,17 mg+
Cordsen, Julius Frederik Christian	6,24 mg÷
Damm, Inge	6,94 mg
Damsager, Ingrid Hansen	7,07 mg
Friser, Ester	6,35 mg÷
Gøttsche, Tove	5,93 g+
Hansen, Svend Østerholm	6,83 mg
Hoffmann-Olsen, Anita Dorothea	7,33 mg+
Jensen, Grete	6,89 mg
Larsen, Poul Albert	7,05 mg

Mellemskoleeksamen 1930 (fortsat)

	Eksamens- resultat
Mortensen, Ellen Margrethe	6,59 mg ÷
Münster-Swendsen, Gudrun	5,62 g +
Møller, Christian Vrede Jørgensen	7,10 mg
Møller, Per Kastrup	7,14 mg
Mørch, Sonja	6,52 mg ÷
Nobel, Hans Jørgen	6,40 mg ÷
Schultz, Svend Simon	6,49 mg ÷
Stæhr, Line Hedvig	5,74 g +
Tommerup, Ove Sejer	6,20 mg ÷
<i>B.:</i>	
Bressing, Kjeld	7,37 mg +
Foged, Rasmus Erik	7,23 mg +
Frederiksen, Olaf Leifhold	6,72 mg
Hansen, Børge Kollat	5,56 g +
Hansen, Willy Veilskov	6,35 mg ÷
Henriksen, Grethe Anna Ingrid Onsberg	5,99 g +
Jensen, Poul Agner	5,30 g
Jespersen, Johannes Berg	5,47 g +
Jørgensen, Alexander Eduard Johnson	5,93 g +
Lethan, Iris Violante	7,31 mg +
Nevermann, Ingeborg	6,60 mg ÷
Nielsen, Inge Marie	6,73 mg
Olsen, Rikard Wolfgang	7,68 ug ÷
Overgaard, Ellen	7,11 mg
Pedersen, Astrid	7,23 mg +
Pyndt, Erik	7,24 mg +
Rasmussen, Johannes Evald	6,91 mg
Rasmussen, Otto Hans Peter	7,41 mg +
Risom, Ove	7,37 mg +
Sarauw, Ingeborg Margrethe	6,61 mg ÷
Schultz, Grete	5,80 g +
Smith, Poul Granlie	7,38 mg +
Stub, Sigrid	7,20 mg +
Tommerup, Carl Christian	6,57 mg ÷
Vest, Aage	7,00 mg

Latinprøve som Tillæg til Mellemskoleeksamen (Optagelse i I Gns.): *Rita Ejlersen* (mg÷), *Ragnhild Nielsen* (mg÷), *Carl Gustav Gerhard* (g+) og *Olga Poulsen* (mg).

Latinprøve for Farmaceuter etc.: *Karen Margrethe Werckmeister* (ug÷).

Tillægsprøve i Fransk for Farmaceuter etc.: *Karen Margrethe Werckmeister* (mg+).

Tillægsprøve i Latin til Studentereksamen for Teologer: *Svend Ove Rasmussen* (g).

II. Skolen i Almindelighed.

Meddelelser til Hjemmene vil i Henhold til Cirku­ lære af $19/8$ 30 blive givet saaledes: 7 Gange om Aaret for Mellemskolens og Realklassens Vedkommende og 4 Gange om Aaret for Gymnasiets Vedkommende gives der Hjemmene Meddelelse om Elevernes Standpunkt i hvert af de Fag, hvori der gives Aarskarakter. Stand­ punktet udtrykkes ved en af Karaktererne ug, ug÷ osv. Ved Siden af Standpunktskarakteren skal der mindst 3 Gange om Aaret, og altid naar Standpunktskarakteren viser væsentlige Svingninger, gives et i Ord affattet Vidnesbyrd, der udtrykker Skolens Opfattelse af Elever­ nes Anlæg og Flid med Hensyn til de forskellige Fag.

Foruden de periodiske Karakterer og Vidnesbyrd skal der, naar Forholdene gør det ønskeligt, gives Hjemmene Meddelelser om Elevernes Arbejde, Opførsel og øvrige Forhold.

Ved Eksaminerne i I—III Mellemskoleklasse for­ holdes som ved Mellemskoleeksamen.

Ved Aarseksamen i I og II Gymnasieklasse forholdes som ved Studentereksamen.

For de Elever, der skal indstilles til en af de afsluttende Eksaminer, indbetales til Rektor inden 1. April et Indmeldelsesgebyr, der er fastsat saaledes:

Mellemskoleeksamen	5 Kr.
Realeksamen	10 „
Studentereksamen	15 „

Fordringerne ved Optagelse i I Mellemskoleklasse er følgende:

1. *Dansk, mundtlig.* Der kræves af Eleven sikker, flydende og forstandig Oplæsning af et Stykke læst Prosa; desuden skal han (hun) prøves i Oplæsning af et Stykke ulæst fortællende Prosa, som efter Indhold og Sprogform maa antages at ligge indenfor hans Alderstrins sædvanlige Fatteevne, og vise nogenlunde Sikkerhed deri. Efter Oplæsningen maa han, vejledet ved Eksaminators Spørgsmaal, kunne genfortælle, hvad han har læst, og vise, at han *forstaar* det. Han maa kunne udenad nogle enkelte, væsentlig fortællende Digte og være i Stand til at gøre Rede for deres Indhold samt i det hele vise, at han har forstaaet dem. Ved Samtale paa Grundlag af det læste skal Eksaminator tillige forvise sig om, at han har Øvelse i at finde Hovedleddene i en Sætning og i at kende de vigtigste Ordklasser og deres Bøjning.

2. *Dansk, skriftlig.* Han maa uden væsentlige Fejl i Retskrivningen kunne skrive et i Omfang passende Stykke, som dikteres langsomt for ham med Angivelse af Skilletegnene, og som ikke indeholder sjældne Ord eller Ordforbindelser. Fremdeles maa han være nogenlunde indøvet i at kunne gengive i Skrift et for ham fortalt eller langsomt forelæst fortællende Stykke, som ikke er synderligt langt, og hvis Sætningsbygning og Indhold er let fatteligt.

3. *Regning*. Prøven skal være baade skriftlig og mundtlig. Eleven maa kunne den lille Tabel med *Sikkerhed* og have *Færdighed* i at løse Opgaver i de fire Regningsarter med benævnte og ubenævnte hele Tal samt kunne anvende disse Regningsarter paa simple Opgaver i Reguladetri. Han maa endvidere have Kendskab til Brøkbegrebet i Almindelighed og kunne addere og subtrahere ensbenævnte Brøker. Han maa ogsaa kende Decimalbetegnelsen og kunne foretage Addition og Subtraktion af Decimalbrøker samt multiplicere saadanne med en *hel* Multiplikator og dividere dem med en *hel* Divisor. Hovedregning maa han kunne udføre sikkert og hurtigt med mindre Tal.

4. *Skrivning*. Han maa kunne skrive latinsk Skrift tydeligt og nogenlunde pænt i Bog med Pen og Blæk, saavel enkelte Bogstaver og Ord som hele Sætninger, der fylder en Linie eller derover. Ligeledes skal han prøves i Afskrift af et kort Stykke efter en Bog.

5. *Religion*. Eleven maa have lært de vigtigste Fortællinger af hele den bibelske Historie at kende gennem mundtlig Fortælling eller efter en let og kortfattet Bibelhistorie samt kunne nogle faa letfattelige Salmer. Der maa kun prøves i det sidste Forberedelsesaars Penum.

6. *Historie*. Han maa have læst eller mundtlig faaet meddelt et efter Tidsfølgen ordnet Udvalg af Fortællinger om Hovedpersoner og Hovedbegivenheder fra hele Fædrelandshistorien og frit kunne genfortælle deres væsentlige Indhold. Der maa kun prøves i det sidste Forberedelsesaars Penum.

7. *Geografi*. Han skal paa Grundlag af Landkortet, med eller uden Hjælp af en lille Lærebog, have vundet et ret fyldigt Kendskab til Danmarks Geografi og ligeledes, om end i mindre Omfang, til Norges og Sveriges.

Fremdeles maa han have lært at orientere sig paa en Globus og et Europaskort, saa han kender Verdensdelene og de store Verdenshave samt har en Oversigt over Europas vigtigste Lande og disses Hovedstæder.

8. *Naturhistorie*. Han skal gennem *Iagttagelsesundervisning* have vundet Kendskab til en Del, dog ikke ret mange, Hovedtyper af Dyre- og Planterverdenen, særlig til vore egne Husdyr og vore vigtigste Nytteplanter.

Ved Optagelsesprøven medbringer Pigerne det sidste Skoleaars Haandarbejde.

Indmeldelser sker inden Udgangen af Maj Maaned, og Optagelsesprøven afholdes kort før Sommerferiens Begyndelse.

Med Hensyn til Elevers Optagelse i Mellemskolens højere Klasser kræves ikke alene, at de i almindelig Modenhed staar paa Højde med Eleverne i den Klasse, hvori vedkommende ønskes optaget, men ogsaa at det tidligere gennemgaaede Kundskabsstof svarer til, hvad Klassens Elever har gennemgaaet.

Hvis nogen uden at have taget Mellemskoleeksamen ønskes optaget i Gymnasiet, maa vedkommende underkaste sig Prøve i alle Mellemskolens Fag. Indmeldelser til denne Prøve maa ske inden 1. Maj.

Skolen kræver Optagelsesprøve af Elever, der efter bestaaet Mellemskoleeksamen ved andre Skoler ønskes optaget i Gymnasiet. Omfanget af denne Prøve bestemmes for hvert enkelt Tilfælde for sig.

Rektor træffes i Reglen hver Skoledag Kl. 1—2 paa Skolens Kontor. Telefon 451 (Kl. 8—9, 1—2).

Efter en Fraværelse maa Eleven ved sin Tilbagekomst medbringe skriftlig Meddelelse om Fraværelsens Varighed og Aarsag. *Af anden Grund end Sygdom maa en Elev ikke forsømme Skolen uden forud indhentet Tilladelse. Det henstilles til Forældrene ikke uden Nødvendighed at anmode om Fritagelse for Eleverne. En saadan vil i Reglen kun blive givet i Anledning af større Fester o. l. indenfor den nærmeste Familiekræds.*

Fritagelse for Gymnastik eller Sang for længere Tid kan ikke tillades uden Lægeattest, *der skal angive den omtrentlige Varighed*, og for kortere Tid (ikke over 1 Uge) kræves Attest fra Hjemmet.

Skolenævn og Forældremøder.

Skolenævnet består af Direktør *Tommerup*, Fru Proprietær *Rasmussen*, Stadsingeniør *Wille* og Landinspektør *Lorentzen*, valgt af Forældrene, Lektor *Larsen* og Lektor Dr. *Lollesgaard*, valgt af Skoleraadet, og Rektor som Formand.

Fredag den 13. Marts Kl. 7^{1/2} afholdtes det aarlige Forældremøde i Skolens Sangsal med følgende Dagsorden:

1. Rektor giver et Referat af det Udkast til en Nyordning af det højere Skolevæsen, som Udvalget af 13. Oktober 1928 har fremsat.
 2. Forslag fra Skolen om, at alle Elever tegner en Ulykkesforsikring.
 3. Skolens Stilling til Gymnasieballer.
 4. Drøftelse af en Omlægning af det store Frikvarter.
 5. Nævnets Indsamling.
- ad 2. Det vedtoges saa vidt muligt at tegne en kollektiv Forsikring for Skolen. (Denne er nu tegnet, og Præmien er 50 Øre pr. Elev pr. Aar.)

ad 4. Det vedtoges med stor Majoritet fra det nye Skoleaars Begyndelse at lægge det store Frikvarter en Time senere.

Skolens Dagbog.

29. August var Lektor *Skougaard* og Adjunkt *Thuesen* med III G paa geologisk Udflugt til Fakse og Stevns.

17. Oktober afholdtes en Konkurrence i Fri Idræt og Boldspil med Nakskov kommunale Gymnasium. I Boldspil sejrede Nakskov Piger, i Fri Idræt Nykøbing Drengene.

29. Oktober afholdtes den aarlige Pokalkamp mellem Elever fra Bogø Kostskole og herfra (ikke over I G). Vore Drengene vandt anden Gang den nye Pokal, der skal vindes 5 Gange for at blive Ejendom.

I Skoleidrætsstævnet Kongens Fødselsdag deltog Skolen med ældste Hold.

13. December var der Skolekomedie med Bal paa Jernbanehotellet. Elever fra Gymnasiet spillede „Pernilles korte Frøkenstand“. Instruktør var Lektor *Paludan-Müller*, assisteret af Adjunkt *Kobbernagel*. Skolens Orkester leverede Mellemaktsmusikken. Eleverne havde malet Dekorationerne under Ledelse af Mellemskolelærer *Andersen*.

21. Februar var der Underholdning for Skolens Elever i Gymnastiksalen. Der medvirkede Skolens Orkester,

flere af de ældste Elever samt Underholdningens Arrangør, Adjunkt *Thuesen*.

12. Marts reciterede Skuespiller *P. Sigurth* norske,
15. April Miss *Evelyn Heepe* engelske Digterværker.

Det er Meningen, at II G i Dagene fra 14. til 17. Maj skal paa en geologisk-historisk Tur til Sønderjylland. Haderslev Katedralskole har med største Gæstfrihed lovet at sørge for Elevernes Indkvartering.

„*Glenterne*“s Sommertur bestod i en 8 Dages Vandring i Sydsjælland, der foretoges af hver Patrulje for sig og endte i en samlet 4 Dages Sommerlejr paa Møens Klint. Ved Troppens Fødselsdagsfest i Januar fik Lektor, Dr. phil. *Lollesgaard* overrakt Det danske Spejderkorps' Hæderstegn.

Skolesparekassen har fortsat sin Virksomhed, og ved Skoleaarets Begyndelse kom I Gns, I Gmn og Realklassen med, saa at den nu virker i 11 Klasser. Beholdningen pr. 1. April 1930 var Kr. 15947,58 og er Kr. 19303,49 pr. 1. April 1931, idet den, foruden med de i Aarets Løb sparede Beløb, er forøget med Kr. 1508,39, som de nye Elever medbragte fra deres tidligere Skoler. Der er udtaget Kr. 2655,46. Af 280 Elever var 194 Sparere. — Sparere, som forlader Skolen, maa i god Tid henvende sig til Hovedkassereren, Adjunkt *Kobbernagel*, angaaende deres opsparede Penge.

Radioklubben. Stud. mag. *J. C. Madsen* har gjort Skolen den Tjeneste at modernisere dens Radioapparat.

Den vejledende Inspektion i Gymnastik blev foretaget af Inspektør *Herlak* og Frk. *Dalberg*.

III. Lærerne.

Efter derom indgiven Ansøgning meddeltes under 2. Juni Rektor, Dr. phil. *S. A. Christensen* Afsked med Pension fra 31. Oktober 1930 at regne.

Under 16. Juni udnævntes Rektor *S. A. Christensen* til Dannebrogsmænd.

Efter derom indgiven Ansøgning meddeltes under 16. Juni Pedel *R. P. Larsen* Afsked med Pension fra 31. August at regne.

Under 27. Juni udnævntes Lektor *L. Willesen*, Haderslev, til Rektor her ved Skolen fra 1. November.

Den 22. August antoges *J. Chr. L. Andersen* som Pedel fra 1. September at regne.

13. Oktober døde fhv. Overlærer *M. Thomsen*, der var ansat ved Skolen fra 1884 til 1911.

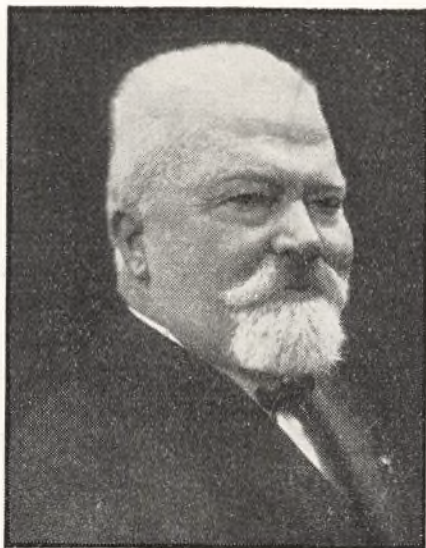
31. Oktober tog Rektor *S. A. Christensen* ved en Højtidelighed i Gymnastiksalen Afsked med Skolen. Lektor *H. Larsen* takkede ham for de svundne Aar.

Den 19. August 1909 overtog Rektor, Dr. phil. *S. A. Christensen* det da ingenlunde lette Embede som Rektor ved Nykøbing Katedralskole.

Til at bestride dette medbragte han sin betydelige og hurtige Arbejdskraft, sin gode Hukommelse og klare Overblik, sin store Energi og Arbejdslyst, parret med

Ordenssans og Evne til altid at være á jour med sit Arbejde.

Takket være disse gode Betingelser i Forbindelse med stærk Pligtfølelse og stor Interesse og grundigt Kendskab til alle Skolesager har Rektor S. A. Chri-



stensen i en vanskelig og udviklingsrig Periode, gennem 21 Aar, ført Skolen frem fra at være en lille Skole paa 140 Elever til nu at rumme 350 Elever.

Rektor S. A. Christensen omfattede Eleverne med levende Interesse og fulgte dem paa deres Vej senere i Livet. Han glædede sig over deres Fremgang og hørte med Bekymring, naar det gik dem mindre godt. Han havde Rede paa, hvad der var blevet af de fleste af dem.

Han var hjælpsom og tjenstvillig over for dem, der søgte hans Bistand, det være sig Lærer eller Elev, og

man mærkede, at det var ham en Glæde at hjælpe, hvor han kunde.

Skolen er ham i høj Grad taknemmelig for hans Arbejde gennem de mange Aar, og den ønsker, at han, som stadig har bevaret sin Arbejdskraft usvækket, maa faa Glæde og Udbytte af sit Otium.

Lørdag den 1. November havde Skolen fri i Anledning af Rektor-Skiftet.

Mandag Morgen samledes Rektor *Willesen* med Lærere og Elever i Gymnastiksalen, hvor han efter en kort Udtalelse blev budt Velkommen af Lektor *Larsen*.

Under 10. November udnævntes Adjunkt *Aarsdal* til Lektor fra 1. December at regne.

Efter derom indgiven Ansøgning meddeltes under 31. December Adjunkt, Frk. *Sørensen* Afsked med Pension fra 31. Juli 1931 at regne.

Frk. *Sørensen*, som altsaa nu fra Skoleaarets Slutning tager Afsked med Skolen, har været knyttet til den gennem 24 Aar.

Med stor Interesse og Dygtighed er hun gaet op i sit Arbejde baade som Lærer og som Inspektrice. Vi vil alle, baade Elever og Lærere, savne hendes friske, muntre og retlinede Personlighed.

Skolen siger hende Tak for de mange Aars trofaste Arbejde og ønsker hende alt godt for Fremtiden.

Pastor *Lindskrog*, der som Timelærer havde besørget Religionsundervisningen i nogle af Skolens øverste Klasser, overtog fra 1. Februar Kaldet som Sognepræst for Harridslev og Albæk Sogne. — Skolen siger ham Tak for hans Arbejde i Skolens Tjeneste. — Hans Timer blev for Resten af Skoleaaret overtaget af Stiftsprovst *Dreiøe*.

Under Adjunkt *Nielsens* lange Sygdom fra 10. Februar har cand. mag. *Kamla* vikarieret.

IV. Eleverne.

Ved Afslutningen af forrige Aars Indbydelsesskrift havde Skolen 337 Elever. Efter Programmets Afslutning og efter Eksamen inden Skoleaarets Begyndelse udgik 29 af III G, 20 af R og 10 af de øvrige Klasser.

Ved Skoleaarets Begyndelse optoges 68 nye Disciple af 107 anmeldte, saa Elevantallet var 346.

I Skoleaarets Løb udgik 15 og optoges 3, saa Elevantallet nu er 335 (178 Dr., 156 P.), heraf er 137 udenbys (81 Dr., 56 P.)

III G. (nysp.): 1. Karen Boesen ($^{13/11}$ 12, Forvalter, Sakskøbing), 2. Vibeke Christensen ($^{20/8}$ 13, Bankdirektør), 3. Anna Sofie Drejøe ($^{12/5}$ 13, Stiftsprovst), 4. Erna Dyrhaug ($^{2/6}$ 13, Malermester), 5. Inger Geisler ($^{14/8}$ 13, Maskinmester, Gedser), 6. Agnes Bodil Grüner ($^{31/12}$ 12, Politimester, Rødby), 7. Inga Høst ($^{8/9}$ 12, afd. Kbmd.), 8. Birthe Markersen ($^{11/6}$ 13, Ingeniør, Rødby), 9. Ragna Münster-Swendsen ($^{1/6}$ 12, Overretssagfører), 10. H. Nielsen ($^{24/2}$ 13, Gaardejer, Kraghave), 11. Karen Helene Suhr ($^{30/3}$ 12, Hotelejer).

m.-n.: 1. Aa. Damsager ($^{15/1}$ 13, Inspektør), 2. W. Frederiksen ($^{30/8}$ 13, Kbmd.), 3. K. Halvorsen ($^{11/12}$ 12, afd. Læge, Sakskøbing), 4. A. Hansen ($^{28/2}$ 12, Gaardejer, Eskildstrup), 5. E. Hansen ($^{28/12}$ 13, Grosserer), 6. J. Hansen ($^{24/6}$ 12, Tømrer, Stubberup), 7. H. O. Jensen ($^{23/7}$ 11, Kbmd.), 8. Fanny P. Larsen ($^{24/5}$ 13, Førstelærer, Nyskole), 9. Ingrid Larsen ($^{21/1}$ 10,

Sognepræst, Gunslev), 10. S. Møller ($^{17/12}$ 13, Proprietær, Ulriksdal), 11. I. Nielsen ($^{21/6}$ 14, Adjunkt), 12. E. Wille ($^{18/1}$ 13, Stadsingeniør).

II G. (nyspr.): 1. Grethe Bondesen ($^{2/8}$ 13, Politimester, Sakskøbing), 2. Inger Friser ($^{3/4}$ 13, Repræsentant), 3. N. Frydenlund ($^{17/6}$ 14, Konsulent), 4. O. Gottlieb ($^{24/1}$ 14, Sognepræst, Kettinge), 5. P. Gottlieb ($^{24/1}$ 14, Sognepræst, Kettinge), 6. Aa. Hansen ($^{19/8}$ 12, Hollænder, Boderup), 7. Dagmar Hansen ($^{5/6}$ 13, Gaardejer, Bruntofte), 8. G. Jepsen ($^{31/1}$ 12, Gaardejer, Nr. Ørslev), 9. Asta Jersin ($^{29/12}$ 13, Sognepræst, Væggerløse), 10. Inga Johansen ($^{13/3}$ 14, Roeforvalter, Sakskøbing), 11. K. O. Johansen ($^{23/6}$ 13, Statsbetjent, Orehoved), 12. T. Klaumann ($^{28/4}$ 13, Filialbestyrer), 13. Grete Kragh ($^{12/3}$ 14, Toldass., Gedser) 14. Elisabeth Larsen ($^{12/3}$ 14, Lektor), 15. Agnete Lollesgaard ($^{16/9}$ 13, Lektor), 16. Gordon Madsen ($^{24/5}$ 12, Læge), 17. Inge Nissen ($^{28/11}$ 12, Reservefører, Gedser), 18. Jessie Wright ($^{6/8}$ 14, Politifuldmægtig).

m.-n.: 1. E. Andersen ($^{30/4}$ 14, Murermester), 2. O. Børsen ($^{3/1}$ 14, Gaardejer, Vignæs), 3. K. J. Ebbe ($^{4/5}$ 14, Overassistent), 4. Johanne Ellebjerg ($^{15/2}$ 14, Lærer, Østofte), 5. F. Fauring ($^{29/3}$ 14, Maskinsnedker), 6. Grete Gudmand-Høyer ($^{7/6}$ 14, Sagfører), 7. T. Hansen ($^{4/3}$ 12, Gaardejer, Horbelev), 8. H. Hege-
lund ($^{27/4}$ 14, Førstelærer, Væggerløse), 9. Margit Hessilt ($^{22/2}$ 15, Lærer, Nr. Alslev), 10. R. Holse ($^{8/10}$ 13, Arbejdsmand, Rørbæk), 11. Kirsten Larsen ($^{30/4}$ 14, Lærer, Holeby), 12. K. Lindhardt ($^{9/5}$ 13, Maskinmester, Gedser), 13. H. Lund ($^{4/11}$ 12, Lokomotivfører, Stubbekøbing), 14. Betty Løjmand ($^{5/12}$ 12, fhv. Gaardejer, Ryslinge), 15. G. Nielsen ($^{30/6}$ 13, Bestyrer, Orehoved), 16. A. Petersen ($^{27/4}$ 15, Maler), 17. Ingeborg Sass-Nielsen ($^{6/4}$ 15, Plantagebestyrer,

Frejlev), 18. P. Skaaning ($^{16/8}$ 13, Parcellist, Radsted), 19. H. Skaftø ($^{25/7}$ 14, Apoteker, Hundborg pr. Sjøring), 20. H. Østergaard ($^{21/5}$ 14, Lektor).

I G. (nyspr.): 1. Grete Barfoed ($^{26/7}$ 15, afd. Slagtermester), 2. Gudrun Christiansen ($^{12/1}$ 16, Direktør), 3. Inge Damm ($^{15/9}$ 14, Bankdirektør), 4. V. Dujardin, ($^{17/4}$ 14, Kateket, Maribo), 5. Rita Ejlersen ($^{11/8}$ 14, Lærer, Rørbæk), 6. Ester Friser ($^{8/7}$ 15, Repræsentant), 7. Carl Gustav Gerhard ($^{17/12}$ 14, Fuldm. v. Jernbanen, Maribo), 8. P. A. Larsen ($^{24/3}$ 15, Postmester, Maribo), 9. Ellen M. Mortensen ($^{16/10}$ 15, Repræsentant), 10. P. Møller ($^{27/7}$ 14, Øjenlæge), 11. Sonja Mørch ($^{24/12}$ 15, Redaktionssekretær), 12. Inge Nielsen ($^{11/5}$ 15, Fabrikant, Kraghave), 13. Ragnhild Nielsen ($^{30/1}$ 15, Læge, Sakskøbing), 14. H. J. Nobel ($^{8/10}$ 15, Fabrikant, Klodskovgaard), 15. Ellen Overgaard ($^{12/10}$ 14, Handelsgartner, Sakskøbing), 16. Olga Poulsen ($^{21/9}$ 15, Garver, Maribo), 17. Johs. Rasmussen ($^{7/8}$ 15, Repræsentant).

m.-n.: 1. K. Bressing ($^{3/7}$ 15, Stationsmester, Fiskebæk), 2. Ragna Bædkel ($^{20/8}$ 14, Gaardejer, Sjelstoftegaard, Rødby), 3. Marius Christensen ($^{7/3}$ 15, Banearbejder, Krungerup), 4. Ellen Jensen ($^{20/12}$ 14, Postkontrollør), 5. Grete Jensen, ($^{12/12}$ 14, Overbanemester, Sdr. Ørslev), 6. K. Jungersen ($^{17/9}$ 13, Landinspektør, Maribo), 7. Grethe Marie Justesen ($^{22/4}$ 14, Elektricitetsværksbestyrer, Rødby), 8. N. J. Jørgensen ($^{14/12}$ 13, Overfyrbøder, Gedser) 9. Iris Lethan ($^{2/1}$ 15, Stukkatør), 10. Aa. Mortensen ($^{21/4}$ 13, Skovrider, Sullerup), 11. R. Olsen ($^{4/9}$ 14, Førstelærer, Bruntofte), 12. E. Pyndt ($^{25/9}$ 14, cand. pharm.), 13. O. Rasmussen ($^{8/12}$ 15, Proprietær, Sundvedgaard), 14. O. Risom ($^{2/2}$ 15, Kbmd.), 15. S. Schultz ($^{30/12}$ 13.

Guldsmed), 16. P. Smith ($^{21/11}$ 14, Agent), 17. Sigrid Stub ($^{1/6}$ 16, afd. Dyrlæge, Nr. Alslev), 18. S. Tommerup ($^{31/8}$ 15, Direktør), 19. Aa. Vest ($^{7/10}$ 15, Trafik-assistent).

R.: 1. Bertha Allin ($^{3/2}$ 14, Fotograf), 2. J. Cordsen ($^{18/3}$ 14, Maskinmester, Gedser), 3. Ingrid Damsager ($^{9/3}$ 15, Inspektør), 4. E. Foged ($^{15/1}$ 15, Proprietær, Eskildstrup), 5. O. Frederiksen ($^{27/9}$ 15, Kbm.), 6. Tove Gøttsche ($^{12/6}$ 15, Guldsmed), 7. B. Kollat Hansen ($^{10/1}$ 14, Dyrlæge, Kettinge), 8. W. Hansen ($^{18/9}$ 14, Kbm., Eskildstrup), 9. Grete Henriksen ($^{26/9}$ 14, Savskærer), 10. Anita Hoffmann-Olsen ($^{11/6}$ 15, Skrædder), 11. E. Jørgensen ($^{2/9}$ 14, Bestyrer, Priorskov), 12. Chr. Jørgensen Møller ($^{21/8}$ 15, Forpagter, Orenæs), 13. Ingeborg Nevermann ($^{15/6}$ 15, Mejeribestyrer, Ø. Kippinge), 14. Astrid Pedersen ($^{18/9}$ 15, Smedemester, Kraghave), 15. Ingeborg Sarauw ($^{7/3}$ 14, Lektor), 16. Grete Schultz ($^{30/9}$ 14, Kbm.), 17. E. Svendsen ($^{7/6}$ 13, afd. Kommunekasserer), 18. C. C. Tommerup ($^{14/4}$ 14, Direktør).

IV M.: 1. I. Agensø ($^{11/9}$ 15, afd. Væver), 2. E. Allin ($^{26/2}$ 15, Fotograf), 3. B. Ammundsen ($^{21/8}$ 14, Biskop), 4. K. Andersen ($^{7/6}$ 16, Førstelærer, Horreby), 5. P. Andersen ($^{1/12}$ 15, Slagterm.), 6. S. E. Andersen ($^{10/3}$ 16, Arbejdsmd.), 7. G. Bay ($^{2/10}$ 15, Dyrlæge, Saksøbing), 8. Inger Bützow ($^{23/11}$ 15, Driftsbestyrer), 9. A. Christiansen ($^{7/2}$ 16, Børstenbinder), 10. Rita Dabelsteen ($^{9/9}$ 16, Direktør), 11. S. A. Dabelsteen ($^{25/4}$ 14, Direktør), 12. H. H. Emborg ($^{27/1}$ 15, Sognepræst, Nr. Alslev), 13. Ellen Frydenlund ($^{23/9}$ 16, Konsulent), 14. K. Gregersen ($^{24/6}$ 15, Højskoleforstander, Nr. Ørslev), 15. A. Hansen ($^{1/11}$ 15, Murermester), 16. H. Hansen ($^{26/7}$ 15, Arbejdsmand),

17. K. G. Hansen ($^{13}/_{10}$ 15, Tømrer, Bannerup), 18. Lise Hansen ($^2/_{10}$ 15, Bankfuldmægtig), 19. P. Harkild ($^{23}/_2$ 16, Ingeniør), 20. Ida Hillerup ($^5/4$ 16, Godsejer, Gl. Kirstineberg), 21. Helen Holm ($^1/4$ 15, Malermester), 22. Bodil Irlund ($^{14}/_6$ 15, Bogholder), 23. Ester Jacobsen ($^{30}/_1$ 16, Chauffør), 24. Gertrud Jersin ($^{31}/_7$ 15, Sognepræst, Væggerløse), 25. Hedvig Jespersen ($^{12}/_7$ 16, fhv. Postkontrollør), 26. H. Johansen ($^{16}/_{10}$ 15, Roeforvalter, Sakskøbing), 27. F. Jørgensen ($^1/1$ 16, Direktør), 28. J. Jørgensen ($^9/9$ 15, Kbm.d.), 29. H. Jørgensen ($^7/_{11}$ 15, Bestyrer, Priorskov), 30. Agnete Larsen ($^2/3$ 16, Proprietær, Stefensminde), 31. O. Laursen ($^4/_{12}$ 16, Snedkermester), 32. Inger Lorentzen ($^{26}/_6$ 16, Malermester), 33. M. Markussen ($^{11}/_7$ 15, Forretningsfører), 34. Anna Louise Mertz ($^{12}/_3$ 16, Kbm.d.), 35. Inga Mortensen ($^9/8$ 16, Postpakmester), 36. Vibeke Münster-Swendsen ($^{20}/_{11}$ 15, Overretssagfører), 37. G. Møller ($^{21}/_2$ 16, Lektor), 38. Karen Møller ($^{10}/_8$ 15, Ingeniør), 39. Rigmor Nevermann ($^3/9$ 16, Mejeribestyrer, Kippinge), 40. Elisabeth Nielsen ($^4/2$ 16, Bødkermester), 41. Ketty Nielsen ($^{14}/_6$ 16, Forretningsfører), 42. T. Pedersen ($^8/_{12}$ 15 Kontorchef), 43. Ida Prehn ($^{11}/_9$ 15, Maskinmester, Gedser), 44. E. Rasmussen ($^5/7$ 14, Sadelmager, Væggerløse), 45. A. Rosenkrantz ($^9/3$ 16, Baron, Liselund), 46. O. Schjerbeck ($^2/_{11}$ 15, Stiftskasserer), 47. Ellis Grete Suhr ($^{15}/_2$ 15, Hotelejer), 48. Inge Teilmann ($^{18}/_6$ 15, Kbm.d.), 49. K. Wallin ($^{27}/_6$ 16, Glarmester).

III M.: 1. S. Aarsdal ($^6/3$ 18, Lektor), 2. Margrethe Andersen ($^{23}/_1$ 17, Arkitekt), 3. I Barfoed ($^{28}/_{10}$ 17, afd. Slagtermester), 4. Birgitte Damm ($^{17}/_{11}$ 16, Bankdirektør), 5. Bodil Dohn ($^{22}/_5$ 16, Driftsbesty-

- rer, Maribo), 6. Nina Drejøe ($\frac{8}{12}$ 16, Stiftsprovst), 7. Gerda Emborg ($\frac{28}{9}$ 17, Sognepræst, Nr. Alslev), 8. J. Fog ($\frac{15}{3}$ 16, afd. Bestyrer, Sdr. Ørslev), 9. Rigmor Gøttsche ($\frac{24}{8}$ 16, Guldsmed), 10. A. Hansen, ($\frac{30}{5}$ 17, Gaardejer, Elkenøre), 11. Grete Hansen ($\frac{4}{8}$ 17, Maskinmester, Sdr. Ørslev), 12. Lise Harald Hansen ($\frac{19}{5}$ 17, Boghandler), 13. Eva Hesselund ($\frac{1}{3}$ 17, Gaardejer, Bruserup), 14. Elisabeth Th. Heyn ($\frac{3}{12}$ 17, Elektromekaniker), 15. C. Jespersen ($\frac{13}{8}$ 17, fhv. Postkontrollør), 16. Alice Br. Jørgensen ($\frac{15}{4}$ 17, Forvalter), 17. Else Jørgensen ($\frac{9}{9}$ 16, Fabrikant), 18. K. Jørgensen ($\frac{28}{9}$ 17, Typograf), 19. Agnes Kjørup ($\frac{17}{8}$ 17, afd. Kbmd., Eskildstrup), 20. Edith Klaumann ($\frac{19}{9}$ 16, Filialbestyrer), 21. Margrethe Kragh ($\frac{6}{11}$ 16, Dyr læge), 22. Ruth Krog ($\frac{14}{11}$ 16, Gaardejer, Idestrup), 23. G. Lorentzen ($\frac{14}{10}$ 16, Uddeler, Gedser), 24. P. Lose ($\frac{15}{4}$ 17, Arkitekt), 25. Poula Madsen ($\frac{1}{11}$ 16, Læge), 26. H. Middelbo Outzen ($\frac{3}{12}$ 17, Kbmd.), 27. O. Mortensen ($\frac{8}{11}$ 17, Repræsentant), 28. H. Nielsen ($\frac{1}{6}$ 16, Lærer, Tingsted), 29. P. Nielsen ($\frac{12}{7}$ 17, Isenkræmmer), 30. J. Nørgaard ($\frac{12}{8}$ 16, Tandlæge, Saks-købing), 31. E. Obelitz ($\frac{22}{10}$ 13, Installatør), 32. B. Olsen ($\frac{2}{7}$ 16, Amtslæge), 33. J. Olsen ($\frac{17}{5}$ 17, Inspektør, Fuglsang), 34. Lilli Ostfeld-Hansen ($\frac{9}{12}$ 15, Grosserer), 35. E. Pedersen ($\frac{12}{8}$ 16, Bestyrer), 36. Gertrude Pedersen ($\frac{22}{12}$ 16, Telefonmester), 37. H. Petersen ($\frac{14}{10}$ 14, Ostehandler), 38. Ellen Helmer Petersen ($\frac{10}{3}$ 17, Forretningsfører), 39. Gudrun Petersen ($\frac{1}{10}$ 16, Kbmd., Guldborg), 40. Else Præstegaard ($\frac{31}{8}$ 16, Kbmd.), 41. A. Rasmussen ($\frac{19}{4}$ 17, Smed), 42. Ellen Rasmussen ($\frac{25}{2}$ 17, Proprietær, Sundvedgaard), 43. G. Rasmussen ($\frac{6}{7}$ 18, Proprietær, Sundvedgaard), 44. Inge Rasmussen ($\frac{11}{6}$ 17, Re-

præsident), 45. Rita Røgind ($1/4$ 17, Bogholder), 46. E. Samson ($18/1$ 18, Kbm.d.), 47. Agnete Schultz ($15/6$ 16, Sognepræst, Tingsted), 48. Zeida Schultz ($11/4$ 16, Kbm.d.), 49. N. Svendsen ($18/3$ 17, Ingeniør), 50. B. Thorlacius ($27/5$ 17, Repræsident), 51. B. Thorsen ($9/2$ 17, Proprietær, Christiansminde), 52. Lambert Franck Winther ($18/8$ 17, Underbestyrer, Maribo).

II M.: 1. Rigmor Ammundsen ($21/12$ 17, Biskop,) 2. Vera Andersen ($25/5$ 18, Tapetserer), 3. H. Bartram ($26/4$ 18, afd. Murer, Lyngby), 4. Dolly Bergmann ($1/5$ 17, Bankkasserer), 5. Anne-Lise Boa ($25/9$ 16, Kaptajn), 6. O. Bork ($8/1$ 18, Redaktør), 7. Aa. Christensen ($3/10$ 18, Lærer, Sdr. Vedby), 8. Sigrid Christensen ($27/9$ 17, Kbm.d), 9. Kai Dohn ($13/10$ 18, Driftsbestyrer, Maribo), 10. Edith Due ($30/6$ 17, Konditor), 11. Else Frederiksen ($10/9$ 18, Bestyrer), 12. Sv. Frederiksen ($1/7$ 17, Bestyrer), 13. V. Gleie ($28/2$ 17, Elektricitetsværksbestyrer, Kettinge), 14. J. Gudmundsen ($5/4$ 18, Repræsident), 15. Bodil Hansen ($28/2$ 18, Postassistent), 16. Ellen Hansen ($31/1$ 18, Formand), 17. Gerda Hansen ($20/8$ 17, Overinspektør), 18. K. B. Hansen ($8/5$ 17, afd. Proprietær, Egeløvgaard), 19. R. Hansen, ($3/5$ 18, Bryggeriarbejder), 20. Ragnhild Hilleke ($21/2$ 17, Gaardejer, Lundby), 21. K. E. Jensen ($7/12$ 17, afd. Direktør), 22. Sonja Jensen ($17/8$ 16, Mejeribestyrer, Ønslev), 23. M. Jessen ($22/3$ 18, Dommerfuldmægtig), 24. H. Johansen ($10/7$ 17, Reservemester, Gedser), 25. G. Johnsen ($6/5$ 17, Kioskejer), 26. H. Jørgensen ($13/7$ 17, Kbm.d.), 27. Sv. E. Jørgensen ($10/1$ 18, Bestyrer, Saksøbing), 28. T. Jørgensen ($29/6$ 17, Prokurist, Kraghave), 29. V. Jørgensen ($3/11$ 18, Maskin-

mester, Ø. Thoreby), 30. E. Kring ($^{21/5}$ 18, Lærer), 31. Th. Kristoffersen ($^{6/5}$ 19, Mejeribestyrer), 32. Eva Larsen ($^{20/3}$ 18, Sagfører), 33 P. Larsen ($^{2/6}$ 18, Proprietær, Steffensminde), 34. R. Larsen ($^{13/9}$ 17, Bestyrer, Gedsergaard), 35. K. Leth ($^{10/7}$ 18, Mejeriejer), 36. Sonja Lethan ($^{23/8}$ 18, Stukkator), 37. Knud Lorentzen ($^{19/3}$ 18, Landinspektør,) 38. Dyveke Ludvigsen ($^{12/6}$ 17, afd. Skytte), 39. Lilly Ludvigsen ($^{2/5}$ 17, Remisearbejder, Gedser), 40. Myrthel Madsen ($^{28/3}$ 17, afd. Bager, Skelby), 41. I. Møller ($^{28/2}$ 18, Lektor), 42. Sv. Aa. Olesen ($^{4/3}$ 18, Murer), 43. Kaj Olsen ($^{26/5}$ 18, Tømrer), 44. Kurt Olsen ($^{8/10}$ 17, Modelsnedkermester), 45. O. Olsen ($^{26/10}$ 17, Overportør), 46. Ruth Olsen ($^{5/5}$ 18, Cyklehandler), 47. E. Pedersen ($^{1/10}$ 18, Kontorchef), 48. Ester Pedersen ($^{20/10}$ 17, Bestyrer), 49. H. F. Pedersen ($^{31/1}$ 17, Proprietær, Eskildstrup), 50. H. Schäfler Petersen ($^{25/11}$ 18, Grosserer), 51. K. J. Eggert Petersen ($^{14/2}$ 18, Gartner), 52. H. Rasmussen ($^{14/12}$ 17, Sadelmager, Væggerløse), 53. L. Rasmussen ($^{25/2}$ 18, Malermester, Gedser) 54. U. Reitz ($^{5/3}$ 18, afd. Fodermester), 55. Inge Risom ($^{29/9}$ 17, Kbmnd.) 56. Eva Schmidt ($^{26/2}$ 19, Korrespondent, Ø. Thoreby), 57. Edith Schultz ($^{1/11}$ 17, Kommunesekretær), 58. K. Svensson ($^{10/12}$ 17, Stationsmester, Egebjerg), 59. B. Teisner ($^{7/9}$ 18, Overretssagfører), 60. Kirsten Østergaard ($^{4/2}$ 18 Lektor).

I M.: 1. Inger Abraham ($^{7/2}$ 19, Slagtermester), 2. Jørgen Andersen ($^{4/10}$ 18, Arkitekt), 3. Knud Andersen ($^{4/4}$ 18, Repræsentant), 4. Lene Andersen ($^{7/5}$ 19, Murermester), 5. Ragnhild Andersen ($^{3/5}$ 19, Handelsgartner), 6. Vagner Andersen ($^{9/3}$ 18, Vognmand, Horbelev), 7. Ove Backhaus ($^{1/6}$ 17, Fiskeeksportør), 8. Jørgen

Bay ($^{10/3}$ 19, Dyr læge, Sakskøbing), 9. Inger Bonde ($^{25/11}$ 19, Bestyrer), 10. Jytte Borchersen ($^9/11$ 18, Kbm d.), 11. Grethe Bressing ($^{17/12}$ 18, Stationsmester, Fiskebæk), 12. Else Børresen ($^{25/5}$ 18, Gaardejer, Øverup, Tingsted), 13. Johanne Chorfitzen ($^6/4$ 19, Repræsentant), 14. Karen Christensen ($^{14/7}$ 18, Snedkermester, Gedser), 15. Solvejg Christensen ($^8/4$ 18, Vejmand), 16. Henning Christiansen ($^{27/7}$ 19, Direktør), 17. Inger Christiansen ($^{27/9}$ 19, Tømrermester), 18. Tove Christiansen ($^{28/6}$ 18, Vinkyper), 19. Nina Damsgaard ($^{29/9}$ 18, Tandlæge), 20. Jørgen Emborg ($^7/12$ 18, Sognepræst, Nr. Alslev), 21. Dora Fauring ($^2/4$ 19, Maskinsnedker), 22. Margrethe Florander ($^{18/9}$ 19, Maskinmester, Gedser), 23. Jørgen Fold ($^{17/8}$ 19, Trafikassistent, Gedser), 24. Else Marie Hansen ($^{29/3}$ 19, Grosserer), 25. Mogens Hansen ($^3/3$ 19, afd. Proprietær), 26. Lizzie Harkild ($^{13/3}$ 18, Ingeniør), 27. Tove Holm ($^{24/11}$ 17, Installatør, Eskildstrup), 28. Solvejg Jensen ($^3/2$ 19, Mejeribestyrer, Ønslev), 29. Inger Jørgensen ($^7/4$ 18, Malermester), 30. Holger Kastberg ($^{28/4}$ 19, Fuldmægtig), 31. Grethe Larsen ($^{25/3}$ 18, Repræsentant), 32. Poul Laursen ($^{16/8}$ 18, Lærer, Gedser), 33. Erling Madsen $^3/3$ 18, Læge), 34. Jørgen Marcussen ($^4/10$ 18, Forretningsfører), 35. Gudrun Mertz ($^{21/4}$ 18, Kbm d.), 36. Karen Møller ($^9/11$ 19 Lektor), 37. Kjeld Møller ($^{20/11}$ 19, Lærer), 38. Louis Møller ($^{10/5}$ 19, Gaardejer, Thorby), 39. Viggo Mørch ($^{29/3}$ 19, Redaktionssekretær), 40. Else Nevermann ($^{11/5}$ 18, Mejeribest. Ø. Kippinge), 41. Grethe Nielsen ($^1/3$ 19, Forretningsf.), 42. Zenia Nielsen ($^{24/2}$ 19, Maskinfabrikant), 43. Evald Olsen ($^{28/1}$ 18, Kbm d., Eskildstrup), 44. Benedicte Paludan-Müller ($^{27/5}$ 19, Lektor), 45. Jens Kr. Pedersen ($^{18/5}$ 18, Inspektør), 46. Rasmus Peder-

sen ($\frac{2}{3}$ 19, afd. Gaardejer, Vanthore), 47. Grethe Pille ($\frac{13}{8}$ 18, Gaardejer, Tingsted), 48. Carl Pilt ($\frac{23}{12}$ 18, Elektricitetsværksbestyrer, Thoreby), 49. Erik Pontoppidan ($\frac{4}{6}$ 19, Boghandler), 50. Gerda Rasmussen ($\frac{6}{2}$ 19, Kbmnd., Kraghave), 51. Erna Risom ($\frac{22}{5}$ 19, Kbmnd.), 52. Erik Ryssing ($\frac{16}{6}$ 19, Dyr læge, Væggerløse), 53. Tage Smith ($\frac{23}{10}$ 18, Agent), 54. Leif Thorlacius ($\frac{13}{7}$ 18, Repræsentant), 55. Henning Thorsen ($\frac{3}{5}$ 18, Proprietær, Christiansminde), 56. Ragna Voigt ($\frac{23}{4}$ 19, Bankbud), 57. Kitty Wright ($\frac{25}{8}$ 18, Politifuldmægtig), 58. Lars Østergaard ($\frac{29}{10}$ 19, Lektor).

V. Undervisningen.

1. Fagfordelingen:

<i>Rektor Willesen</i> (indtil ³¹ / ₁₀ <i>Rektor Christensen</i>): Matematik II Gm,.....	6	Timer
<i>Lektor Larsen</i> : Latin IV A, I—III Gs, Dansk II Gs, I Gs, Religion IV B.....	24	—
<i>Lektor Saraauw</i> : Historie I—III Gs, I B. Oldtidskundskab I—III G, Latin IV B, Engelsk R, IV A.....	30	—
<i>Lektor Møller</i> : Historie I—III Gm, III A, Dansk IV B, II A, Tysk III Gm, II Gs, II Gm, II A.....	32	—
<i>Lektor Østergaard</i> : Matematik III Gs, II Gs, I Gs, I Gm, IV B, III B, Fysik II Gm,	33	—
<i>Lektor, Dr. Lollesgaard</i> : Dansk III Gs, II Gm, R, II B, Religion IV A, III B, I A, I B, Skrivning III A, III B, II A, II B, I A, I B.....	30	—
<i>Lektor Paludan-Müller</i> : Dansk III Gm, I Gm, Engelsk II Gm, IV B, III A, II B, I B, Historie III B, II A, Religion III A, II A,	32	—
<i>Lektor Skougaard</i> : Naturfag III Gs, II Gm, I Gs, Fysik IV A, III A, I A, Geografi I—IV A, Naturhistorie R, I—IV B.....	31	—
<i>Lektor Aarsdal</i> : Fransk I—III Gs, IV, Engelsk III Gm, III B, Tysk R, IV A, III A.....	33	—
<i>Adjunkt, Frk. Sørensen</i> : Fransk I—III Gm, R, Dansk IV A, I B.....	24	—
<i>Adjunkt Olesen</i> : Matematik III Gm, III A, II A, I A, Fysik III Gm, R.....	29	—
<i>Adjunkt Nielsen</i> : Tysk III Gs, I Gs, I Gm, IV B, III B, II B, Dansk IV, III B,		

I A.....	32	Timer
<i>Adjunkt Kobbernagel</i> : Matematik R, IV A, II B, I B, Fysik I Gm, II B, I B,.....	31	—
<i>Adjunkt Thuesen</i> : Naturfag III Gm, II Gs, I Gm, Fysik IV B, III B, II A, Geografi R, I—IV B, Naturhistorie I—IV A.....	31	—
<i>Adjunkt Eriksen</i> : Engelsk I—III Gs, I Gm, II A, I A, Historie IV B, II B, I A....	33	—
<i>Gymnastiklærer Kildegaard</i> : Sløjd, Gymnastik	28	—
<i>Lærerinde, Frk. Winther</i> : Religion II B, Skrivning IV, Haandarbejde, Gymnastik	33	—
<i>Mellemskolelærer Andersen</i> : Historie R, IV A, Dansk III A, Tegning, Gymnastik	35	—
<i>Organist Nimskov</i> : Sang	7	—
<i>Stiftsprovst Drejøe</i> : Religion II Gs, II Gm, I Gs, I Gm	4	—
Fra $\frac{1}{2}$ har Stiftsprovst Drejøe ogsaa læst med III G og R.		
<i>Pastor Lindskrog</i> : Religion III G, R til $\frac{1}{2}$	2	—

Bibliotekar er Lektor, Dr. *Lollesgaard*, *Inspektører* er Lektor *Østergaard*, Lektor *Paludan-Müller* og *Adjunkt Olesen*, *Inspektrice* *Adjunkt, Frk. Sørensen*, *Regnskabsfører* er Lektor *Møller*. *Inspektionen* ved *Sammensang* besørger af Lektor *Møller*.

2. Oversigt over Aarets Arbejde:

Dansk.

- I M A og B.** Clausen og Hansen: Læsebog I. Evald Jensen og A. Noesgaard: Dansk Sproglære. Ugentlig Stil paa Skolen (Diktat, Genfortælling, i I M A og-saa Fristil).
- II M. A og B.** Clausen og Hansens Læsebog II. Olaf Langes Sproglære. Ugentlig Stil.
- III M A.** Clausen og Hansen: Læsebog III. Sig. Müllers Mytologi. Olaf Langes Sproglære i fremadskr. Øvelsesstykker. P. Christensen: Svensk Læsebog. En Komædie af Holberg. Ugentlig Stil (Genfortælling, Fristile).
- III M B.** Clausen og Hansen: Læsebog III. Sig. Müllers Mytologi. Grammatik og Analyse efter Læsebogen. P. Christensen: Svensk Læsebog. Ugentlig Stil (Genfortælling, Fristil, Diktat).
- IV M A og B.** Clausen og Hansen: Læsebog III. Hertz: Sparekassen. Goldschmidt: Udv. Arbejder (Dansklærerf.). P. Christensen: Svensk Læsebog. Stil hver 14. Dag.
- Real.** Clausen og Hansen: Dansk Læsebog for Realkl. Oehlenschläger: Hakon Jarl. J. P. Jacobsen: Mogens. Falkenstjerne: Dansk Sproglære. Olaf Lange: Dansk Analyse og Tegnsætning.
- I Gns.** Litteraturhistorie efter Georg Christensens mindre Bog til Reformationen, Agerskov og Rørdams Udvalg I. Den politiske Kandestøber. Oehlenschläger: Hakon Jarl. Ibsen: Hærmændene paa Helgeland. 60 Sider Svensk efter Agerskov og Nørregaard. Lidt oldnordisk. Stil hveranden Uge.
- I Gm.** Litteraturprøver efter Agerskov og Rørdams Udvalg I. 20 Folkeviser. Chr. Winther: Hjortens Flugt. Henrik Hertz: Svend Dyrings Hus. Ibsen:

Hærmændene paa Helgeland. 60 Sider Svensk efter Agerskov og Nørregaards: Svensk Læsebog. Stil hver anden Uge.

II Gns. 25 Sider Oldnordisk og Sproghistorie indtil Lucidarius efter Bertelsens Bøger. Litteraturen fra Reformationen til ind i Oehlenschläger. Agerskov og Rørdams Udvalg I—II. Wessel: Kærlighed uden Strømper. Oehlenschläger: St. Hansaftenspil. Stil hver tredie Uge.

II Gm. Georg Christensens Litteraturhistorie fra Reformationen til Grundtvig. Litteraturprøver efter Agerskov og Rørdams Udvalg. Holberg: Den politiske Kandestøber og Maskerade. Johannes Ewald: Fiskerne. 50 Sider Svensk efter Agerskov og Nørregaards Læsebog. Stil hver tredie Uge.

III Gns. Mortensens Litteraturhistorie fra Grundtvig. Litteraturprøver efter Agerskov og Rørdams Udvalg. Holberg: Den politiske Kandestøber og Maskerade. Johannes Ewald: Fiskerne. 50 Sider Svensk efter Agerskov og Nørregaards Læsebog. Stil hver tredie Uge.

III Gm. Mortensens Litteraturhistorie fra J. L. Heiberg og ud. Litteraturprøver efter Agerskov og Rørdam. Blicher: En Landsbydegns Dagbog. J. L. Heiberg: En Sjæl efter Døden. Udvalg af Johs. V. Jensen (ved N. C. Jensen). H. Ibsen: Per Gynt. Stil hver tredie Uge. Repetition.

Latin.

IV M. A og B. Mikkelsens Læsebog S. 1—37 (Stk. 33).

I Gns. Cortsens Udvalg af Cæsars Gallerkrig, 1., 2. og 3. Bog samt Kap. 12. Cortsens Udvalg af Cicero, S. 1—13 Verners Grammatik.

II Gns. Cortsens Udvalg af Cæsar 4. og 5. Bog. Cort-

sens Udvalg af Cicero, Side 10—40, 41—52. Sallusts Catilina, Kapp. 5,1—8; 14—37,1; 39,4—42. Verners Grammatik.

III Gns. Sallusts Catilina 55—61. Cortsens Udvalg af Cicero S. 18—40, 53—77. Repetition.

Oldtidskundskab.

I G. Sechers græske Mytologi, Side 1—46, 49—50, 58—59, 77—93. Østergaard: Iliaden (til S. 62). Euripides: Medeia ved Sigurd Müller og Thomsen. Luckenbach: Kunst und Geschichte I.

II G. Sechers græske Mytologi: Enkelte Heltesagn. Sechers græske Kunsthistorie (nyeste Udg.) med Benyttelse af Luckenbach. Sofokles: Antigone ved Niels Møller. Herodot: Kong Kroisos ved Falkenstjerne og Thomsen. Kapers Kompendium.

III G. Sechers græske Kunsthistorie og Luckenbach I. Socrates' Forsvarstale ved Gertz; og Socrates i Fængslet og Socrates' Død (Kriton og Faidon) ved Gertz. Kapers Kompendium. Eksamenspensum repeteret. Til Eksamen opgives: Kunsthistorien. Iliaden, S. 4—36, 54—62 Antigone. Kong Kroisos. Socrates' Forsvarstale. Faidon.

Fransk.

IV M A og B. N. Chr. Nielsen og Hoffmann: S. 2—76, 79—83.

Real. Nielsen og Hoffmann: Fransk Begynderbog, S. 79—101. Henr. Madsen: Moderne franske Forfattere, S. 1—19, 38—41. Grammatik efter Henrik Madsens Grammatik.

I Gns. Jespersen og Stigaard: Fransk Læsebog for Begyndere, S. 3—113.

I Gm. Jespersen og Stigaard: Fransk Læsebog for Begyndere, S. 3—101, 109—120. N. Chr. Nielsens Grammatik: Formlæren, Verberne.

- II Gns.** Jespersen og Stigaard: Fransk Læsebog for Begyndere, 113—120. N. C. Nielsen (Jung): Fransk Læsebog for Gymnasier, S. 1—103. Extemp. Bruno: Le tour de la France par deux enfants. Niensens Grammatik.
- II Gm.** Jungs franske Læsebog for Gymn. Kühn: La France et les Français. Extemp. Bruno: Le tour de la France par deux enfants. N. Chr. Niensens Grammatik.
- 111 G.** Jungs Læsebog for Gymnasiet. Kühn: La France et les Français. Extemp. Malot: Sans famille. N. Chr. Niensens Grammatik.

Tysk.

- II M. A.** Kaper og Nielsen: Deutsch für Anfänger, Stk. 1—74.
- II M B.** Kaper og Nielsen: Deutsch für Anfänger, Stk. 1—66. Kapers Stiløv. for Forberedelseskl., Stk. 1—15.
- III M A.** Kaper og Nielsen: Deutsch für Anfänger, Stk. 82 og ud. Deutsch für die mittlere Stufe, Side 1—50. Øvelser efter Øvelsebogen.
- III M. B.** Kaper og Nielsen: Deutsch für Anfänger, Stk. 81 og ud. Deutsch für die mittlere Stufe, Side 1—50. Kapers Stiløvelse, Stk. 23—33. D. für Anfänger, Stk. 28 og Bogen ud repeteret.
- IV M A.** Kaper og Nielsen: Deutsch für die mittlere Stufe S. 53—82, 84—97, 99—109. Ekstemporal efter samme Bog. Kapers Stiløvelser; Øvebogen.
- IV M B.** Kaper og Nielsen: Deutsch für die mittlere Stufe S. 57—138. Kapers Stiløvelse Stk. 31—35, 37—42. Kapers Grammatik i Hovedtræk. Ekstemporal efter Øvebogen.
- R.** Kaper og Nielsen: Deutsch für die reifere Jugend S. 1—12, 27—41, 42, 53—70, 72—77, 78—81, 153—157, 162—167. Kapers Grammatik i Udtog. Eks-

temporal efter Læsebogen. Mundtlig Stiløvelse efter Øvebogen.

- I Gns.** Østergaards Digte i Udvalg. Sigtryggssons Kultur-und Charakterbilder (Udvalg). Kapers Stiløvelse og Grammatik. Realeksamens Stile og Genfortællinger. Sudermann: Frau Sorge (til mundtlig Genfortælling).
- I Gm.** Kaper og Nielsen: Deutsch für die reifere Jugend S. 1—17, 27—41, 53—70.
- II Gns.** Wilhelm Tell III—V. Digte af Schiller efter Østergaard. Sigtryggssons Charakterbilder 40—59, 83—92, 122—132. Maanedslæsning: Sudermanns Frau Sorge Kap. 1—17. Reinckes Stiløvelser II.
- II Gm.** Ipsen og Bovien: Tysk Læsebog for Mellemklasserne S. 122—140, 147—155, 184—201.
- III Gns.** Wilhelm Tell: IV og V Akt. Kulturbilder: Die Weimarer Verfassung. Heine: Das Buch le Grand. Keller: Die dreigerechten Kammacher. Studentereksamensstile. Genfortællinger. Sudermann: Frau Sorge (til mundtlig Genfortælling).
- III Gm.** Storm: Von jenseit des Meeres. Repetition.

Engelsk.

- I M A og B.** Jespersen og Sarauw: Engelsk Begynderbog. Samme Forfattere: Engelsk Læsebog, S. 1—44.
- II M A og B.** Jespersen og Sarauw: Engelsk Læsebog, S. 44 og ud, med nogle Overspringninger. Jespersens Begyndergrammatik. Nogle Stile paa Klassen efter Chr. Jørgensen: Engelske Stiløvelser f. Mellemskolen.
- III M A og B.** Jespersen: Engelske Læsestykker, S. 1—65, med nogle Overspringninger. Jespersens Begyndergrammatik. En Del Stile paa Klassen efter Chr. Jørgensen: Engelske Stiløvelser f. Mellemskolen.
- IV M A.** Jespersen: Engelske Læsestykker, S. 66—87. 92—98, 104—123. Til Eksamen opgives dette Pen-

sum. Ekstemporal efter „Robin Hood“. Jespersens Begyndergrammatik. Stil hver Uge efter Chr. Jørgensen: Engelske Stiløvelser for Mellemskolen.

IV M B. Jespersen: Engelske Læsestykker, Side 61—91, 95—126. Til Eksamen opgives det samme. Stil efter Christian Jørgensens Stiløvelser. Ekstemporal: Robin Hood.

Real. Bøgholm og Madsen: Eng. Læsebog for Realklassen og matem. Gymnasium, S. 1—40, 73—123. Til Eksamen opgives: 1—40, 73—97. To Timer om Ugen Stiløvelse og en Gang om Ugen Hjemmestil efter P. Jacobsens Eng. Stiløvelser for Realklassen med Eksamensstile samt Chr. Jørgensens Eng. Stiløvelser for Mellemskolen. Kursorisk: Children of the New Forest.

I Gns. Jerome: Three Men in a Boat. Dickens Reader, Side 1—50. English Poems, Side 1—54. A British Reader, Side 3—43. Maanedslæsning: Modern Prose. Jespersens Grammatik. Adolf Hansens Stiløvelser.

I Gm. Bøgholm og Madsen: Engelsk Læsebog for Realklassen og det matematiske Gymnasium, S. 5—44 og 77—97. Modern Prose.

II Gns. A British Reader S. 37—43, 46—76, 93—114, 123—138. English Poems S. 68—95. Galsworthy: The Man of Property, Dickens Reader S. 50—134. English Essays S. 5—20. Maanedslæsning: Dickens: Tale of Two Cities. Jespersens Grammatik. Adolf Hansens Stiløvelser.

II Gm. Bøgholm og Madsen: Eng. Læsebog for Realklassen og det mat. Gymn. Helweg-Møller: Modern Prose. A. Boysen: Eng. Læsestykker ialt ca. 125

- Sider. Kursorisk: Dele af Stevenson: Treasure Island.
- III Gns.** English Poems: S. 95—131. Adolf Hansens Udvalg af Browning. Shakespeare: Julius Cæsar. Maanedslæsning: Eliot: The Mill on the Floss. Jespersens Grammatik. Engelske Studentereksamensopgaver. Litteraturhistorie efter forskelligt Grundlag.
- III Gm.** David Copperfield's Boyhood (Nelson) S. 11—44. Boysen: Eng. Læsestykker II S. 3—20 og IV S. 3—12. Ekstemporal efter Jerome: Three Men in a Boat.

Historie.

- I M A og B.** Schmidts Lærebog I. Til Gregor VII.
- II M A.** Schmidts Lærebog I. Fra Norden i den hedske Tid og Bogen ud.
- II M B.** Schmidts Lærebog I. Fra Gregor VII til Filip II.
- III M A.** Schmidts Lærebog II. Fra Norden i Reformationstiden til 1815.
- III M B.** Schmidts Lærebog II. Fra Reformationen til Konsulatet.
- IV M A og B.** Schmidts Lærebog II, Side 121—215.
- Real.** P. Munch: Revolutionen og Napoleon. P. Munch: Mindre Lærebog i Samfundskundskab.
- I G.** P. Munch og Müller: Verdenshistorie I og II (til Middelalderens Slutningstid). Ottosen: Nordens Historie til 1523.
- II G.** P. Munch og Müller: Verdenshistorie II, III og IV (til 1848). Ottosen: Nordens Historie (til 1851).
- III G.** P. Munch og Müller: Verdenshistorie (fra 1848 ud). Ottosen: Nordens Historie (1848 ud). Samfundskundskab efter P. Munchs større Lærebog. Intet Speciale, men Grækenlands Historie i Oldtiden og Ottosen: Nordens Historie 1660—1700.

Religion.

- I M A og B.** Martensen og Paullis Bibelhistorie, forfra til Salomon. Balslevs Lærebog: Budene og 1. Trosartikel. Nogle Salmer.
- II M A.** Martensen og Paullis Bibelhistorie, fra Salomon til Jesu Fødsel. Balslevs Lærebog: De tre Trosartikler. Nogle Salmer.
- II M B.** Martensen og Paullis Bibelhistorie, fra Salomon til Bjergprædikenen. Balslevs Lærebog: De tre Trosartikler. Nogle Salmer.
- III M A og B.** Martensen og Paullis Bibelhistorie, fra Bjergprædikenen til Pinsedag. Balslevs Lærebog: Bønnen og Sakramenterne. Nogle Salmer.
- IV M A.** Apostlenes Gerninger læst efter Ny Testamente.
- IV M B.** Bibelhistorie fra Pinsedag til Bogens Slutning. Lærebog: Daaben og Nadveren. Repeteret Stykker af det ny Testamente.
- R.** Markus Evangeliet gennemgaaet.
- I G.** Jesu Liv gennemgaaet væsentlig efter Evangelisten Markus.
- II G.** Efter det gamle Testamente er Israels Historie gennemgaaet i udvalgte Læsestykker.
- III G.** Fra Paulus til Luther. Studier under Synspunktet „Kristendom paa Skillevejen“. Nogle Foredrag om Søren Kirkegaard.

Geografi.

- I M A og B.** Rusland, Finland, baltiske Stater, Polen, Tyskland, Donaustaterne, England efter Andersen og Vahl: G. f. M. I.
- II M A og B.** Holland, Belgien, Frankrig, Alperne, Sydeuropa efter Andersen og Vahl: G. f. M. I.
- III M A og B.** Afrika, Asien, Australien efter Andersen og Vahl: G. f. M. I.

IV M A og B. Amerika, Havene, Danmark, Island, Norge, Sverige efter Andersen og Vahl: G. f. M. II. **Real.** Andersen og Vahl: Geografiske Hæfter I: Mineralogi, Geologi, Aarstiderne, Klima og Plantebælter, Hæfte III: De britiske Øer og Tyskland. Desuden en kort Oversigt over Europas Stater og Næringsveje.

Naturhistorie.

I M A og B. Zoologi: Pattedyr og nogle Fugle, efter Balslev og Andersen: Z. f. M. I. Botanik efter Balslev og Simonsen: B. f. M. I. Øvelser i Plantebestemmelse efter Rasmussen og Simonsen: Lille Flora.

II M. A. og B. Zoologi: Fugle, Krybdyr, Padder, Fisk efter Balslev og Andersen: Z. f. M. I. Botanik: Balslev og Simonsen: B. f. M. II. Øvelser i Plantebestemmelse efter Rasmussen og Simonsen: Lille Flora.

III M A og B. Zoologi: Leddyr, Orme, Bløddyr, efter Balslev og Andersen: Z. f. M. I. Botanik efter Balslev og Simonsen: B. f. M. III. Org. Kemi efter Rasmussen og Simonsen: Org. Kemi f. M.

IV M A og B. Lavere Dyr, Oversigt over Dyresystemet, Menneskets Bygning efter Balslev og Andersen: Z. f. M. II. Nøgenfrøede Sporeplanter, Oversigt over Planteriget, Plantesamfund efter Balslev og Simonsen: B. f. M. IV. Repeteret organisk Kemi (med Benyttelse af Rasmussen og Simonsen: Org. Kemi f. M.).

Real. Hvirveldyrene efter Balslev og Andersen: Z. f. R. Tokimbladede Planter (÷ Kronløse) efter Balslev og Simonsen: B. f. Realkl.

Naturkundskab.

I. G. Geologi efter Andersen og Vahl: Geologi for Gymnasiet.

II G. Biologi efter K. Simonsens Biologi og Fysiologi efter Krogh: Menneskets Fysiologi.

- III Gns.** Alm. Geografi (Klima, Plantebælter, Erhvervsgeografi) og Oversigt over Europas Geografi efter A. og V.: Alm. Geografi f. Gymn.s sprogl. Linier. Repeteret Eksamenspensum: Biologi og Geografi.
- III Gm.** Som III Gns. Repeteret Eksamenspensum: Biologi og Geografi.

Matematik og Regning.

- I M A og B.** Friis Petersen og Jessen: Mellemsk.s nye Regnebog I.
- II M A og B** Friis Petersen og Jessen: Mellemsk.s nye Regnebog II. C. Hansen: Geometri for M, til Trekantskonstruktioner. Indledende Øvelser i Aritmetik.
- III M A og B.** Friis Petersen og Jessen: Mellemskolens nye Regnebog III. C. Hansen: Geometri fra Kongruens til ensvinklede Trekanter. Christensen og Schmidt: Aritmetik, til Decimalbrøk.
- IV M A og B.** Friis Petersen og Jessen: Regnebog for Mlsk. IV. C. Hansen: Geometri, fra ensvinklede Trekanter Bogen ud. Christensen og Schmidt: Aritmetik for Mlskl. Tals Delelighed, Decimalbrøk, Kvadratrod og kvadr. Ligninger.
- Real.** Friis Petersen og Jessen: Realklassens Regnebog. Christensen og Schmidt: Aritmetik for Realklassen. Jul. Petersen: Geometri, til grafisk Fremstilling.
- I. Gns.** Christensen og Schmidt: Aritmetik, S. 1—28. Jul. Petersen: Geometri, S. 1—30.
- 1. Gm.** O. Kragh: Plangeometri, til Kap. VI. C. Hansen: Aritmetik og Algebra f. G. I. N. Nielsen: Trigonometri, til § 18. Lidt grafisk Fremstilling.
- II Gns.** Christensen og Schmidt: Aritmetik, S. 28—41. Jul. Petersen: Geometri S. 30—34, 53—60.

- II Gm.** C. Hansen: Algebra II. Nielsen: Trigonometri, fra Trekanten Bogen ud. Kragh: Anal. Geometri, til Cirklen. Krüger: Infinitesimalregning.
- III Gns.** Christensen og Schmidt: Aritmetik 46—66. Jul. Petersen: Geometri 35—52, 61—69. Repetition af Eksamenspensum.
- III Gm.** Krügers Infinitesimalregning: Tyngdepunkter og Inertimomenter. Kraghs Anal. Geometri: Fra Ellipsen og Bogen ud (Pol og Polar undt.). Niels Nielsens Stereometri. Repetition.

Naturlære og Kemi.

- I M A og B.** Rasmussen og Simonsen: F. f. M. I. Forfra til Magnetismen. Øvelser efter sammes: Fys. Øvelser f. M. I.
- II M A og B.** Rasmussen og Simonsen: Uorg. Kemi, 1. Afsnit. Øvelser efter sammes Øvelser f. M. I. Sammes Fysik f. M. I. Magnetisme og Elektricitet.
- III M A og B.** Rasmussen og Simonsen: Fysik f. M. II, til Lyset. Samme: Uorg. Kemi, Salte (til Kalk). Øvelser efter sammes Øv. f. M. II.
- IV M A og B.** Rasmussen og Simonsen: Fysik f. M. II, fra Lyden Bogen ud. Samme: Uorg. Kemi, 2. Afsnit.
- Real.** Sundorph: Varmelære og Elektricitetslære.
- I Gm.** Sundorph: Varmelære. Samme: Lyslære, til Farvespredning. Samme: Elektricitet, 1. Afsnit. Barmwater: Astronomi, til Jorden.
- II Gm.** Sundorph: Optik: Fra Farvespredning til Lysets Hastighed, Mekanik: Til 5. Afsnit, Elektricitet: Til Elektriske Straalearter. Barmwater: Astronomi: Fra Jorden til Stjernesystemet. H. Rasmussen: Kemi I: Org. Kemi og Metaller.
- III Gm.** Barmwater: Fra Maanen og Bogen ud. Sun-

dorph: Mekanik: 6. Afsnit og Bølgeteorien, Elektricitetslære: Fra Elektriske Straalearter og Bogen ud, Optik: Fra Farver og Bogen ud. H. Rasmussen: Kemi II.

Haandarbejde.

- I M. Øvelsestykke. Strømpefod.
- II M. Chemise med broderede Tunger (sat paa som Festons). Strømpestopning.
- III M. Et Par Benklæder og en Underkjole med Hulsøm. Strikket Serviet. Knaphuller indøvet.
- IV M. Natkjole med Orkis.
- Real og I G. Kjole eller Pyjamas. Servietpose med Hedebo.

Skrivning.

- I M A og B. Smaa og store Bogstaver samt Sammenskrift efter Forskrift paa Klassetavlen. Afskrift.
- II M A og B. Repetition af Bogstaverne. Længere Sammenskriftsøvelser efter Forskrift paa Klassetavlen. Afskrift.
- III M A og B. Afskriftsøvelser. Hurtige Diktater.
- IV M. Forskellige Øvelser efter Forskrift. Afskrift.

Tegning.

- I M A og B. Tegning efter Vægtavler. Farvning øves.
- II M. A og B. Tegning efter Modeller. Farvelægning og Skygning øves.
- III og IV M. Tegning efter Modeller og Brugsgenstande + Farvelægning og Skygning.

Sløjd.

I Gymn., Realkl. og alle Mellemskoleklasser har 2 Timer egentlig. Elever, der er fritaget for Sang, har Sløjd i nogle af disse Timer. Klasseundervisning er øvet, men der er dog taget Hensyn til de større Elevers Ønsker.

Savning, Høvling og Spigring er øvet i I M. Skraahøvling, Fasning, Boring, Snitning og Smalsavning er øvet i II M. Søm-, Pind- og Limfugning, Stikning, Filing og Pudsning er øvet i III M. Sinkning er øvet i IV M, Slidsning, Indskud og forskellige Samlinger i Real og I G.

Eleverne arbejder efter en af dem selv udført Tegning, efter Fortegning paa Tavlen; derved tilstræbes ikke blot at udvikle Færdigheden, men særlig Evnen til selvstændig Opfattelse af de praktiske Forhold.

Gymnastik.

Drengene. I, II, III og IV M undervises hver for sig med 2 Timer om Ugen. Real og I G sammen og II og III G sammen med 4 Timer om Ugen til hvert Hold. Ikke syngende Elever har 1 Time om Ugen sammen med IV M, Real og I G.

Om Sommeren drives Svømning, naar Vandet er 12° Reaumur. Der lægges særlig Vægt paa alm. Svømmefærdighed samt Bjærgning og Livredning.

16 Elever i Mellemskolen har aflagt Frisvømmerprøven og 13 Elever i Real og Gym. har taget den udvidede Svømmep prøve.

Pigerne. I, II, III og IV M B undervises hver for sig, IV M A og Realklassen sammen, I G een Time alene og een Time sammen med II og III G, der undervises sammen. Hvert Hold har to Timer om Ugen.

Foraar og Efteraar drives Boldspil: Rundbold og Langbold.

Om Sommeren øves Svømning.

Sang.

Hertil er anvendt 7 Timer om Ugen (hvoraf 1 Time til Korsang). Salmemelodier er indøvet efter Laubs og

Bielefeldts Melodisamlinger; Fædrelandssange efter Viggo Biering og Ernst Hansen: Den danske Skoles Sangbog. Til Korsangen er anvendt H. Tofte: 3- og 4-stemmige Sange for blandet Kor.

VI. Skoleafgift og Skoleunderstøttelser.

Skoleafgiften retter sig efter Forældrenes Skatteindtægt. Ved Forsørgerens Skatteindtægt forstaaes den Indtægt, hvoraf den paagældendes personlige Indkomstskat til Staten beregnes, efter at der deri er sket de lovbestemte Fradrag.

Ved Beregning af Skoleafgiften sker følgende Fradrag paa Grund af Børneantal: Har en Forsørger flere end 1 Barn, der ¹⁾ er under 15 Aar, eller ²⁾ som er over denne Alder og nyder Undervisning i en af de offentlige højere Almenskoler, nedsættes Skatteindtægten med 1000 Kr. for hvert Barn udover det første, dog kan ingen Skatteindtægt over 5000 Kr. bringes ned under 4050 Kr.

Er den afgiftspligtige Indtægt:

4050—5000 Kr., 5050—6000, 6070—7000, 7050—8000 Kr. o. s. v., hver Sats stigende med 1000 Kr., svares for hver Elev i Gymnasiet og Realklassen henholdsvis 4 Kr., 5, 6, 7, 8, 9, 10, 11, 12, 13, 14, 15, 16 Kr. og i Mellemskolen 3, 4, 5—14 Kr. maanedlig.

Afgiften falder kvartalsvis saaledes: 30. Septbr. for Maanederne Aug.—Okt., 30. Nov. for Nov.—Jan., 28. (29.) Febr. for Febr.—April og 31. Maj for Maj—Juli og opkræves gennem Skolens Regnskabsfører saa nær Forfaldsdagen som muligt.

Gaar en Elev ud af Skolen i Løbet af et Kvartal, forfalder den skyldige Afgift straks til Betaling.

Herefter anvendes Skolens Stipendiefonds Indtægter til Støtte for Elever og Dimittender og en Del til Flidspræmier.

Ministeriet har bifaldet, at der som Flidspræmier for Skoleaaret 1929—30 uddeltes Bøger til et Beløb af 242 Kr. efter Skoleraadets Bestemmelse. Disse Præmier blev tillagt følgende Elever ved Skoleaarets Slutning:

Lis Barfoed, P. Nørgaard, Karen Helene Suhr, W. Frederiksen, Anders Hansen, Aa. G. Hansen, H. Hege-
lund, P. Skaaning, Ragna Pedersen, A. Egdal, Sonja Mørch, Gudrun Christiansen, K. Bressing, O. Rasmussen, Kr. Gregersen, Anna Louise Mertz, Inger Lorentzen, Nina Drejøe, G. Rasmussen, Ellen Rasmussen, Gerda Emborg, Ruth Krog, Kirsten Østergaard og K. Svensson.

Boggaven fra Selskabet af 1916 til Udbredelse af gensidigt Kendskab til dansk og tysk Kultur tildeltes K. A. Hansen, Anna Sofie Drejøe og J. Gottlieb.

Ved Skoleraadmødet i September 1930 fordeltes Elevstipendierne saaledes:

200 Kr.: W. Frederiksen, Anders Hansen, Fanny Pr. Larsen, Aa. G. Hansen, 150 Kr.: Kirsten Larsen, P. Skaaning, K. Bressing, Sigrid Stub, 100 Kr.: H. O. Jensen, Johs. Hansen, R. Holse, K. Lindhardt, Iris Lethan, Grete Barfoed, 75 Kr.: Ingrid Larsen, S. G. Jepsen, F. Fauring, Ingeborg Sass-Nielsen, Ingrid Damsager, 50 Kr.: Kamma Sass-Nielsen, N. J. Jørgensen, Willy Hansen.

De to Portioner af det *Moltke'ske Legat* for Sønner af kgl. Embedsmænd oppebæres af S. O. Jensen og H. Østergaard.

Det *Blicher'ske Legat* (35 Kr.) blev af Skoleraadet for 1930 tildelt Kr. Lisse.

De to Flidspræmier, *Rehlings Legat* for Skolens Duks og *Høyels Legat*, uddeltes ved Afslutningsmødet 1930 henholdsvis til Inger Storm og Agnete Bernth.

De Understøttelser af Skolens Stipendiefonds Overskud, der aarligt uddeles til Studenter, som er dimitteret fra Skolen i de nærmest foregaaende Aar, er i Aar tildelt efternævnte Studenter:

Stud. med. C. C. Bager, stud. theol. E. Christian-
sen, stud. jur. H. Garde, stud. med. H. Olesen, stud.
theol. S. O. Rasmussen, stud. jur. P. Sarauw, stud.
polyt. K. Skotte, Stud. med. Erna Jensen, stud. mag.
P. A. O. Nielsen, stud. mag. Orla Rasmussen, stud.
jur. K. Storm, stud. vetr. K. Thomsen, stud. polyt.
Chr. Andersen, stud. polit. Leo Christensen, stud. polit.
Else Jensen.

Ansøgning om disse Understøttelser i den ved Uni-
versitetet brugte Form ledsaget af Eksamensbrev og
Flidsattester i bekræftet Afsnit samt af Oplysninger
om Formueomstændigheder (testimonium paupertatis)
stiles til Undervisningsministeriet og indgives til Rektor
inden Midten af September Maaned.

VII. Bibliotek og Samlinger.

1. Bøger, anskaffede af Skolen for Skolekassens Regning eller skænkede af Ministeriet (†) eller andre (*).

I. Skrifter af blandet Indhold.

* Askov Lærlinge 1930.

Nordens Kalender 1931.

Nordisk Tidsskrift.

Strand-magazine..

Studier for Sprog- og Oldtidsforskning.

* Videnskabernes Selskabs Meddelelser.

*

”

”

Skrifter.

II. Litteraturhistorie, Bogfortegnelse o. l.

Edda.

Ill. dansk Litteraturhistorie (forts.)

* Knudsen, Aage: Om Kongsemnerne af Henr. Ibsen.

* Mortensen, Karl: Indledninger og Forklaringer til da. Litt., Hf. 1—2.

Nathansen, Henry: Georg Brandes.

Norsk Litteraturhistorie ved Buhl og Paasche (forts.).

III. Sprogvidenskab.

Arkiv for nordisk Filologi.

Danske Studier.

* Jensen og Noesgaard: Øvelsesstykker i dansk Sproglære.

* Jespersen, Otto: Engelsk Grammatik 10. Udg.

* Kaper og Nielsen: Gloser og Øvebog.

Moderna språk.

Ordbog over det danske Sprog, Bd. XII.

* Petersen, D.: Tyske Studentereksamensopgaver.

* Rehling og Hasselberg: Svensk Ordliste og Sprogbeskrivelse.

Skautrup: Et Hardsyssemaal (forts.).

IV. Nationallitteratur.

Aakjær, Sv.: Kong Valdemars Jordebog, Hf. 3.

Blicher, St. St.: Samlede Skrifter, Bd. 26—27.

* Christensen, Georg: Dansk Læsning.

* Galsworthy: The Man of Property.

Holberg: Samlede Skrifter, Bd. X.

* Kipling: The Jungle-book i Udvalg.

Kvindens Rosengaard, Hf. 1.

Morkinskinna Hf. 3.

* Rehling og Hasselberg: Svenske Forfattere.

* Shelley: Digte i Udvalg.

* Thackeray: Rebecca Sharp and the Crawleys.

* Udvalg af engelske Digtere (Wordsworth, Keats).

* Udvalg af Byron ved Adolf Hansen.

V. Teologi.

Ammundsen, V.: Den kristne Kirke i 19. Aarh.

* Kaper, Ernst: Udkast til en ny kort Lærebog.

Neiiendam, M.: Erik Pontoppidan I.

Nielsen, Fr.: Kirkehistorie (Sluthæftet).

Teologisk Tidsskrift.

VII. Æstetik og Kunst.

† Kunstmuseets Aarsskrift 1926/28.

IX. Historie.

Aarbøger for nord. Oldkyndighed og Historie.

Adam af Bremen: De danske Erkebisper.

* Andersen, V. C. J.: Arnold Bennet.

* Andersen, H. N.: Tilbageblik.

* " " " Udvikling.

Danmarks Folkeminder, Nr. 38.

* Den grevelige Hielmstjerne-Rosencroneske Stiftelse.

* Gandhi: Mine Forsøg med Sandheden.

Historisk Tidsskrift.

† Kancelliets Brevbøger 1627/29.

* Kilder til dansk Historie efter 1660.

Kornerup, Bj.: H. F. Rørdam.

Middelalderens historiske Litteratur.

† Nationalmuseets Bog om nye Fund.

† Nielsen, Marie: Nordens Historie II.

Nordens Gudeverden Hf. 3.

† Smaa Biografier af Studenter fra 1881.

Sønderjyllands Historie Hf. 4.

X. Geografi.

* Danske Børns Rejse gennem Holland og Belgien.

Generalstabens Kort over Danmark I—II.

* Jul og Kyrre: Geografi for Mellemskolen II.

* Meddelelser om Grønland Bd. LXXVII.

Svenska Turistföreningens Årsskrift 1930.

XI. Matematik.

Grévy: Cours de géométrie.

" Elements de géométrie.

Journal de math. élémentaire.

XII. Naturvidenskab.

* Comptes-Rendus des travaux du Laboratoire Carlsberg.

Dansk Naturfredning 1930.

Ege, Rich., Em. Hansen og Einar Thomsen: Menneskets Fysiologi,
2. Udg.

Holst og Kramer: Bohrs Atomteori.

3. Forøgelse af Discipelbiblioteket.

Bergsøe, Vilh.: Fra den gamle Fabrik.
 Dahl, Valborg: Arvingen.
 Dimmock, F. Haydn: Kampen paa Sletterne.
 Hansen, Christen P.: Toms Bedrifter.
 Nylund Bengt: Røverhøvdingen Raj.
 Spyri, Johanne: Heidi.

4. Det særlige Bibliotek for Gymnasieelever.

A. Dansk.

Bruun, Lauritz: Absalons Saga.
 Eipper, Poul: Øjne bag Gitteret.
 Giellerup, Karl: Minna.
 Gunnarson, Gunnar: Borgslægtens Saga.

B. Engelsk.

Rider Haggard: The Yellow God.
 J. B. Priestley: Benighted.
 Sax Rohmer: Dope.
 Sapper: War Stories.
 H. V. Stacpoole: The Gates of Morning.
 S. Sassoon: Memoirs of a Fox-Hunting Man.
 S. Sassoon: Memoirs of an Infantry Officer.
 Brett Young: The Black Diamond.

C. Tysk.

Eichendorff: Aus dem Leben eines Taugenichts.
 Meyer, C. F.: Werke 1—4.
 Nietzsche: Also sprach Zarathustra.
 Raabe: Chronik der Sperlingsgasse.
 Wassermann: Gänsemännchen.
 * Fortner, Erich: Vortragsbuch.
 * Jungmädchenwelt: Ein Jahrbuch.
 * Katz, Richard: Ein Bummel um die Welt.
 * Müller-Partenkirchen: Kaum genügend.
 * Mätzchen Mohr und Onkel Hahnemann.
 * Selbst ist der Mann. Ein neues Beschäftigungsbuch.

5. Samlinger til Naturhistorie og Geografi.

Gaver er modtaget fra Læge Madsen (ved Elev

Gordon Madsen) og fra følgende Elever: Elisabeth Larsen, Helge Nielsen, Aksel Hansen, Sejer Tommerup, Erik Ryssing, Ole Bork, Grete Justesen, Vagn Jørgensen, Knud Andersen, Axel Rosenkrantz, Poul Mørch, Jytte Borchersen og fra de tidligere Elever Poul Laursen og P. A. O. Nielsen.

Desuden er indkøbt en Serie Lysbilleder (Sverige), nogle Kort og en Del Undervisningsmateriel fra „Naturvidenskabelig Fordelingscentral“.

6. Fysisk Samling.

1 Spejlgalvanometer med Belysningsindretning, 1 Universalgalvanometer, 2 Ampéremetre, 1 Voltmeter, 1 Krystaldetektor, 2 Gitterbatterier, 1 Apparat til Demonstration af termoelektrisk Strøm, 2 Stænger til Demonstration af forskellig Varmeledningsevne, 1 Stativ med Asbestplader, 2 Skruestik, Fornydelse af Glas-Porcelæn- og Gummivarer samt Ledningstraad.

Regnskab for J. D. Hages Legat 1930—31.

1. Legatet ejede 1. April 1930:		
a. En Jordlod ved Stege (ca. 11½ Td. Ld.)		
b. En Statsobligation	Kr.	200,00
c. Kreditforeningsobligationer	„	4800,00
d. I Sparekassen	„	185,00
e. Kontant	„	15,13
2. Indtægt 1930—31:		
Kassebeholdning	„	15,13
Renter af Kapitaler	„	204,41
Forpagtningsafgift	„	423,50
	Kr.	643,04
3. Udgift 1930—31:		
Til Biblioteket	„	204,87
Til Samlingerne	„	245,57
Skat til Stege Kommune	„	41,72
Indsat i Sparekassen	„	144,00
Kassebeholdning 31. Marts 1931	„	6,88
	Kr.	643,04
4. Legatet ejer 31. Marts 1930:		
a. Jordloden ved Stege		
b. Statsobligation	„	200,00
c. Kreditforeningsobligationer	„	4800,00
d. I Sparekassen	„	329,00
e. Kontant	„	6,88

VIII. Oversigt over Hovedfondens og Stipendiefondens Regnskaber for Finansaaret 1930—31.

Hovedfondens.

Indtægter.

Kassebeholdning 1. April 1930.....	Kr. 11986,22
Bankaktieudbytte	„ 13,59
Renter af Kapitaler	„ 6438,46
Indtægt af Hospitalet	„ 416,00
Skoleafgifter	„ 11931,00
Ubestemte og ekstraordinære Indtægter ..	„ 411,45
Tilskud fra Skolefonden	„ 161000,00
Indeholdelser i Lønninger	„ 3809,82
Indfriet Panteobligation	„ 1700,00
Mellemregningskonto	„ 89,42
	Kr. 197795,96

Udgifter.

Lønninger	Kr. 119092,76
Inspektion og Bibliotekar	„ 2722,80
Honorar til og Medhjælp for Pedellen. ..	„ 638,00
Overtimer, Timelærere, Vikariat m. v. ..	„ 17939,23
Flyttegodtgørelse	„ 644,70
Tjenesterejser	„ 232,10
Bibliotek og Samlinger	„ 1368,80
Sløjdundervisning	„ 745,89
Inventar	„ 1215,18
Porto, Protokoller, Program m. v.	„ 1850,67
Lysbilleder; Discipelbiblioteket	„ 163,75
Smaaudgifter	„ 279,31
Skolenævn, Forældremøder	„ 129,72
	Kr. 147022,91
At overføre ...	Kr. 147022,91

	Overført . . .	Kr. 147022,91
Repræsentationsudgifter	„	300,60
Bygningernes Vedligeholdelse	„	3640,39
Vedligeholdelse af Tjenestebolig	„	4092,85
Leje af Skolelokaler	„	1800,00
Rengøring	„	2807,69
Brændsel og Belysning	„	3945,24
Skatter og Afgifter	„	1432,16
Forrentning af Statens Laan	„	550,00
Regnskabsføring	„	1672,80
Bidrag til Stipendiefonden	„	1250,00
Naturfags-Ekskursioner	„	65,00
Pensioner	„	14880,23
Udlaan mod Pantebrev	„	1500,00
Indsat i Sparekassen	„	200,00
Kassebeholdning 31. Marts 1931	„	12636,69
		<hr/>
		Kr. 197795,96

Stipendiefonden.

Indtægter.

Kassebeholdning 1. April 1930	Kr.	339,87
Renter af Kapitaler	„	3825,96
Bidrag fra Hovedfonden	„	1250,00
Udtaget af Sparekassen	„	3628,50
		<hr/>
	Kr.	9043,83

Udgifter.

Skolestipendier (heri Flidspræmier)	Kr.	2781,00
Understøttelser til Studenter	„	2825,00
Regnskabsføring	„	101,52
Indsat i Sparekassen	„	2653,50
Kassebeholdning 31. Marts 1931	„	682,81
		<hr/>
	Kr.	9043,83

De skriftlige Prøver til Studenter-, Real- og Mellem-skoleeksamen afholdes 18.—22. Maj.

Skema for de mundtlige Afgangsprøver og Skolens Aarsprøver vil senere blive meddelt.

Optagelsesprøverne afholdes 29. og 30. Juni.

Slutningsmødet, hvorved Udfaldet af Prøverne og Disciplenes Omflytning bekendtgøres, holdes Lørdag den 27. Juni Kl. 11 paa Jernbanehotellet.

Det nye Skoleaar begynder **Mandag den 17. August Kl. 12.**

Til at overvære de mundtlige Prøver og Slutningsmøderne indbydes Disciplenes Forældre og Værger samt enhver, der har Interesse for Skolen.

Den 5. Maj 1931.

L. Willeesen.



Ж·К

1931