



# Danskernes Historie Online

Danske Slægtsforskeres Bibliotek

## Dette værk er downloadet fra Danskernes Historie Online

**Danskernes Historie Online** er Danmarks største digitaliseringsprojekt af litteratur inden for emner som personalhistorie, lokalhistorie og slægtsforskning. Biblioteket hører under den almennyttige forening Danske Slægtsforskere. Vi bevarer vores fælles kulturarv, digitaliserer den og stiller den til rådighed for alle interesserede.

### Støt vores arbejde – Bliv sponsor

Som sponsor i biblioteket opnår du en række fordele. Læs mere om fordele og sponsorat her: <https://slaegtsbibliotek.dk/sponsorat>

### Ophavsret

Biblioteket indeholder værker både med og uden ophavsret. For værker, som er omfattet af ophavsret, må PDF-filen kun benyttes til personligt brug.

### Links

Slægtsforskernes Bibliotek: <https://slaegtsbibliotek.dk>

Danske Slægtsforskere: <https://slaegt.dk>

Sholepro:

Redovise Statsskole

Velkomst efterår 1972

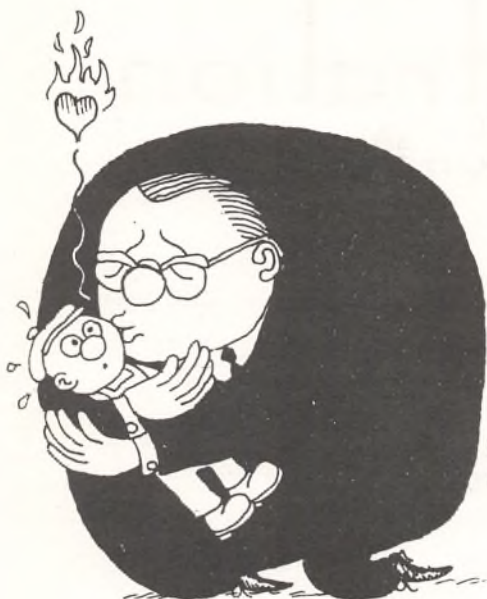


DANMARKS  
PÆDAGOGISKE  
BIBLIOTEK

OM AT GÅ PÅ  
RØDRE STATSGÅDE

## INDHOLDSFORTEGNELSE

|                                |         |
|--------------------------------|---------|
| Indholdsfortegnelse            | s.2     |
| En velkomst                    | s.3     |
| Administration Hvem er hvad?   | s.4-5   |
| Hvordan styres skolen          | s.6-7   |
| Medbestemmelse                 | s.8     |
| Elevrepræsentationen           | s.9 &12 |
| Kort over skolen               | s.10-11 |
| Alternativ undervisning        | s.12    |
| Hf, hvad du bl.a. går ind til' | s.13-14 |
| Forsømmelser og forsinkelser   | s.15    |
| Elevaktiviteter                | s.16-18 |
| Redaktionelt                   | s.19    |



# EN VEL- KOMST

.... næe, det var ikke som dengang jeg begyndte på statskolen, dengang fik man ikke udleveret sådan et hæfte med alle fiduserne i, dengang måtte man selv finde vej i skolens labyrinter og kringelkroge.

Der var s'gu ingen der fortalte én hvordan anstalten fungerede; vi fandt selv ud af det, men det var såmænd også meget sjoverå. Jeg har helt medlidenhed med de nye elever, der får alting serveret på sølvfad, ..hvad fanden vil de gøre, når de kommer ud? Der er ingen der står med introduktionshæfter, når man er færdig her, der gælder det om at finde ud af det selv.

Man siger, det er for at fremme trivslen, men jeg gi'r ikke meget for denne trivsel. Dengang jeg kom trivedes vi da aldeles udmærket og hvis vi ikke gjorde det, så var det vores egen fejl.

Næe, som sagt: ungdommen nu om dage har det for godt, de får lov til at gøre deres erfaringer, ikke som dengang jeg var ung.....

Forresten,.. velkommen alligevel.

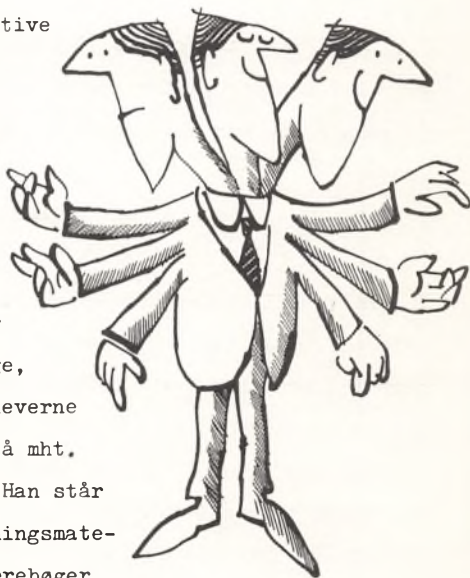
# administration

## hvem er hvad?

Den daglige ledelse og ansvaret for, at skolen fungerer efter gældende love og bestemmelser, har rektor her på stedet Niels Ferlov. Han har imidlertid flere personer til at hjælpe sig.

Rektors sekretær, fru Halsø, holder rede på aftaler om træffetider, møder m.m. og er den, man kan henvende sig til, hvis rektor er fraværende eller optaget. Hun fører skolens regnskab og står for det egentlige kontorarbejde sammen med to assistenter fru Larsen og fru Frøderiksen.

En meget stor del af det administrative arbejde er lagt over til en såkaldt administrativ inspektør (pga. en fortid som latinskole hedder det inspek-tor og ikke -tør). Denne stilling har Bent Mortensen. Han lægger skemaet og sørger for, at det fungerer til daglig. Han laver fx. nødordninger, når lærere er syge, flytter om muligt timer og giver eleverne og lærerne besked om ændringer, også mht. hvilke lokaler der skal benyttes. Han står for regnskabet, indkøb af undervisningsmateriale og "Bogkælder", dvs. de lærebøger, som alle får udleveret i løbet af skoletiden og afleverer ved dens ophør. Til alt dette får han dog god og nødvendig hjælp af ovennævnte inspektionskontor.



Af andre hjælpere i administrationen findes to indre inspektorer, Jane Lindum Christensen og Svend Aage Jensen. De skal holde opsyn med, at der hersker "rimelig ro og orden", uddele meddelelser, holde øje med inventaret og bygningerne, udlevere papir og fungere som led mellem elever, lærere og administration.

Studievejleder for HF er J. Schilder Knudsen (kontor i Østfløjen). Pedel (svarer til skolebetjent) er Bjarne Boll. Han sørger for, at skolen bliver stående og fungerer: at varmeanlægget er i orden, at skolen bliver repareret, at der bliver åbnet og lukket og m.m. Han har en medhjælper Bischoff, som også er gartner.

Hvad bliver der så tilbage til rektor? Adskilligt! Kontakten med Direktoratet, besvarelse af breve m.m. Og så det arbejde, som ikke direkte er administration. Det kan være samtaler med elever, forældre og lærere.



# 6 Hvordan styres skolen?

Skolen har mange administrative aktiviteter, men for eleven har især to områder interesse: Hvem skal undervise, og hvor mange penge er der til rådighed?

Rødovre Statsskole er - som navnet siger det - en statsskole. Det betyder, at skolen sorterer direkte under Undervisningsministeriet, der har et særligt direktorat (en afdeling), som specielt har med gymnasium og HF at gøre. Officielt hedder det "Direktoratet for Gymnasieskolerne og Højere Forberedelseseksamen", men i daglig tale bliver det til "direktoratet". Her fastlægger man en række bestemmelser, som gælder for alle gymnasier i hele landet, og direktoratet har det sidste ord i ganske mange sager.

Ser vi nu først på, hvem der underviser, så står det hurtigt klart, at her har elever ikke megen mulighed for at øve indflydelse. Ved ansættelser er fremgangsmåden følgende: En stilling opslås ledig, idet rektor i samråd med lærerrådet finder frem til, hvilke fag eller fagkombinationer, man vil foretrække. Efter ansøgningsfristens udløb gennemgår rektor ansøgningerne og afgiver en indstilling til direktoratet, som har den endelige afgørelse i ansættelsesspørgsmålet. I reglen vil man dog følge rektors indstilling.

Mens elever - og til en vis grad lærere - ikke har indflydelse på, hvilke personer der er tilknyttet skolen, så forholder det sig en smule anderledes, når vi bevæger os ind på det økonomiske område. Ved store økonomiske beslutninger er situationen dog den samme. Det er fx. direktoratet, der bestemmer, om der kan bevilges en stilling mere. I øjeblikket er der rationering af stillinger som følge af stillings-"loftet", og iøvrigt er der i Københavnsområdet en særlig begrænsning i ansættelser, fordi det i en årrække har været meget vanskeligt at skaffe gymnasielærere i provinsen. Det har ført til, at mange københavnske gymnasier og HF-kurser har løst ansatte stude-

rende som timelærere.

Endelig er den igangværende ombygning af skolen eksempel på en økonomisk disposition, som vedtages udenfor skolen. I den sag har der også været involveret kommunale myndigheder, idet ti kommuner, som stod bag skolens oprettelse, har måttet bidrage med en vis andel. De fleste midler er dog kommet fra statskassen.

I forbindelse med byggeriets start nedsatte lærerrådet et byggeudvalg. Dette udvalg har drøftet byggeriet under opførelsen, og fra skolen har der været fem medlemmer: rektor, to lærere, to elever.

Tilbage er nu en række bevillinger, som skolen selv kan disponere over. I den forbindelse har lærerrådet nedsat et budgetudvalg, som består af en lærerrepræsentant for hver faggruppe og 1-2 elever fra gymnasiet og 1 HF'er.

Budgetudvalget skal tage stilling til tre forskellige bevillinger:

1. Læremidler: Gymnasieafdelingen kan i år disponere over 250 kr pr elev. Bevillingerne til HF bærer præg af, at HF er nystartet, så der er 1.000 kr pr elev i 1. HF og 800 kr pr elev i 2. HF-klasse. Pengene bruges især til anskaffelse af bøger, men der må også afsættes penge til duplikering, fotokopiering mv. I budgetudvalget bestemmer man så, hvordan pengene skal fordeles på de enkelte fag, ligesom man tager stilling til, om en del af pengene skal bruges til visse fælles formål.

2. Inventar og samlinger: Der er en fast bevilling, som fortrinsvis anvendes til vedligeholdelse af skolens samlinger, dvs. bibliotek, biologi, geografi, fysik, kemi, sprog, musik, formning, gymnastik, historie og efterhånden også film. Bevillinger fordeles stort set efter faste procentsatser.

3. Dispositionsbevillinger: Ved nyanskaffelser til de forskellige samlinger søges særlige bevillinger. Her må budgetudvalget deltage i prioriteringen af de enkelte ønsker.

Herudover er der mere specielle bevillinger som fx. tilskud til elevrådsarbejde, fællesarrangementer, ekskursioner mv.



# Medbestemmelse ?!

Rektor er stadig den daglige leder af en statsskole, men siden juleaften 1969 har der eksisteret en bekendtgørelse fra undervisningsministeriet, som giver retningslinier for tre organer:

LÆRERRÅD

LÆRERFORSAMLING

SAMARBEJDSUDVALG

Lærerrådet er lærernes medbestemmelsesorgan. Der er tillagt rådet visse begrænsede kompetenceområder, men iøvrigt kan det nærmest sammenlignes med elevrepræsentationen. Alle fastansatte lærere har stemmeret.

Lærerforsamling består af alle skolens lærere og ledes af rektor. Væsentligste arbejdsopgave er drøftelse af elevers standpunkt, karaktergivning, oprykning ved skoleårets afslutning o. lign.

Samarbejdsudvalget består af rektor (formand), formanden for lærerrådet, tre lærere valgt af lærerrådet, tre elevrepræsentanter for gymnasiet og en elevrepræsentant for HF.

Samarbejdsudvalget er det eneste formelle organ med fast elevrepræsentation. Det må derfor have særlig elevinteresse, hvorfor udvalgets kompetence her gengives i officiel ordlyd (§ 14 i Undervisningsministeriets bekendtgørelse nr. 587 af 23. december 1969):

### 3. Samarbejdsudvalget.

§ 14. Samarbejdsudvalgets opgave er gennem gensidig information og forhandlinger at fremme samarbejdet mellem lærere og elever, fremskynde sagers løsning og koordinere læreres og elevers bestræbelser.

Stk. 2. Samarbejdsudvalget træffer inden for de bevillingsmæssige rammer afgørelse vedrørende fællestimer og studiekrede samt i følgende sager, der vedrører elevernes trivsel: a) faciliteter, b) praktiske forhold, c) fritidsaktiviteter, d) fællesarrangementer så som skoleballer, skolekomedier, sportstævner m. m.

Stk. 3. Samarbejdsudvalget affatter desuden skolens/kursus' ordensregler. Kan der ikke opnås enighed herom i samarbejdsudvalget, træffer rektor afgørelse i sagen. Denne afgørelse kan af ethvert af samarbejdsudvalgets medlemmer forelægges for undervisningsministeriet, direktoratet for gymnasieskolerne og højere forberedelseeksamen.

Stk. 4. Samarbejdsudvalget kan ikke udtale sig om eller på dagsordenen optage sager, som vedrører skolens/kursus' fag- og timestfordelingsplan eller den enkelte lærers forhold eller undervisning. Sager vedrørende enkelte elever kan kun behandles, hvis den pågældende elev er indforstået hermed.

Der kan iøvrigt tænkes andre former for elevindflydelse, idet lærerrådet kan nedsætte udvalg, og disse udvalg kan have elevrepræsentation. Der er allerede nævnt budgetudvalget og byggeudvalget. Der kan også nævnes et udvalg, som præger billedet ved skoleårets begyndelse: introduktionsugeudvalget. Andre udvalg kan tænkes nedsat, hvis der tages nye arbejdsopgaver op.

## ELEVREPRÆSENTATIONEN

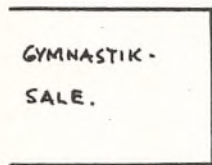
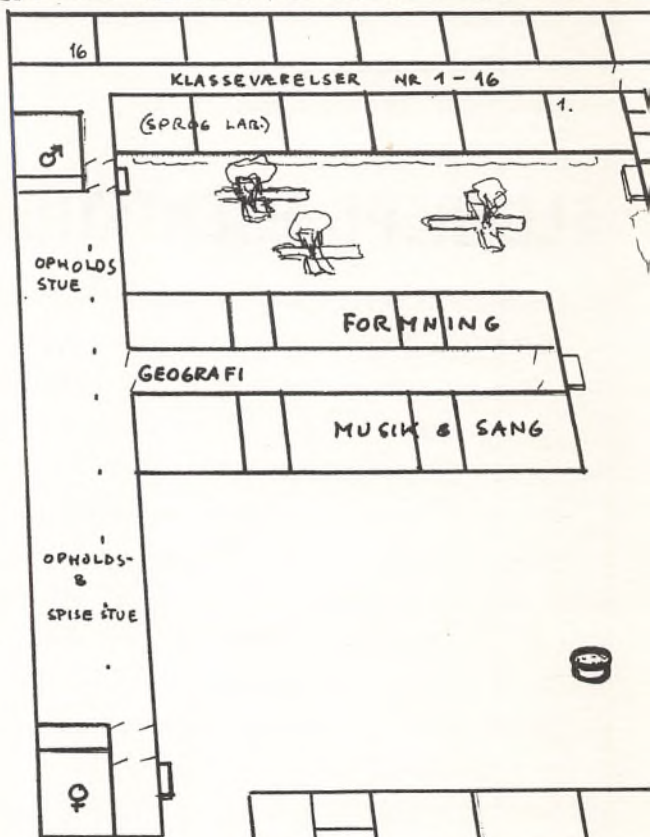


Indtil for cirka tre år siden var skolens elever repræsenteret ved et almindeligt elevråd, hvis funktion de fleste vel kender. Da denne form for repræsentation bevirkede faldende interesse hos klassens øvrige elever, gik man fra dette indirekte demokrati til et direkte i form af en elevforsamling. Denne elevforsamling, som har "fungeret" siden, fik en særdeles god start, idet akademikerstrejken i efteråret 69, hvor der ikke var lærere til halvdelen af timerne, formåede at samle 4-500 mennesker til møderne.

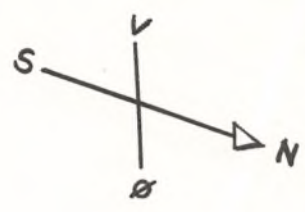
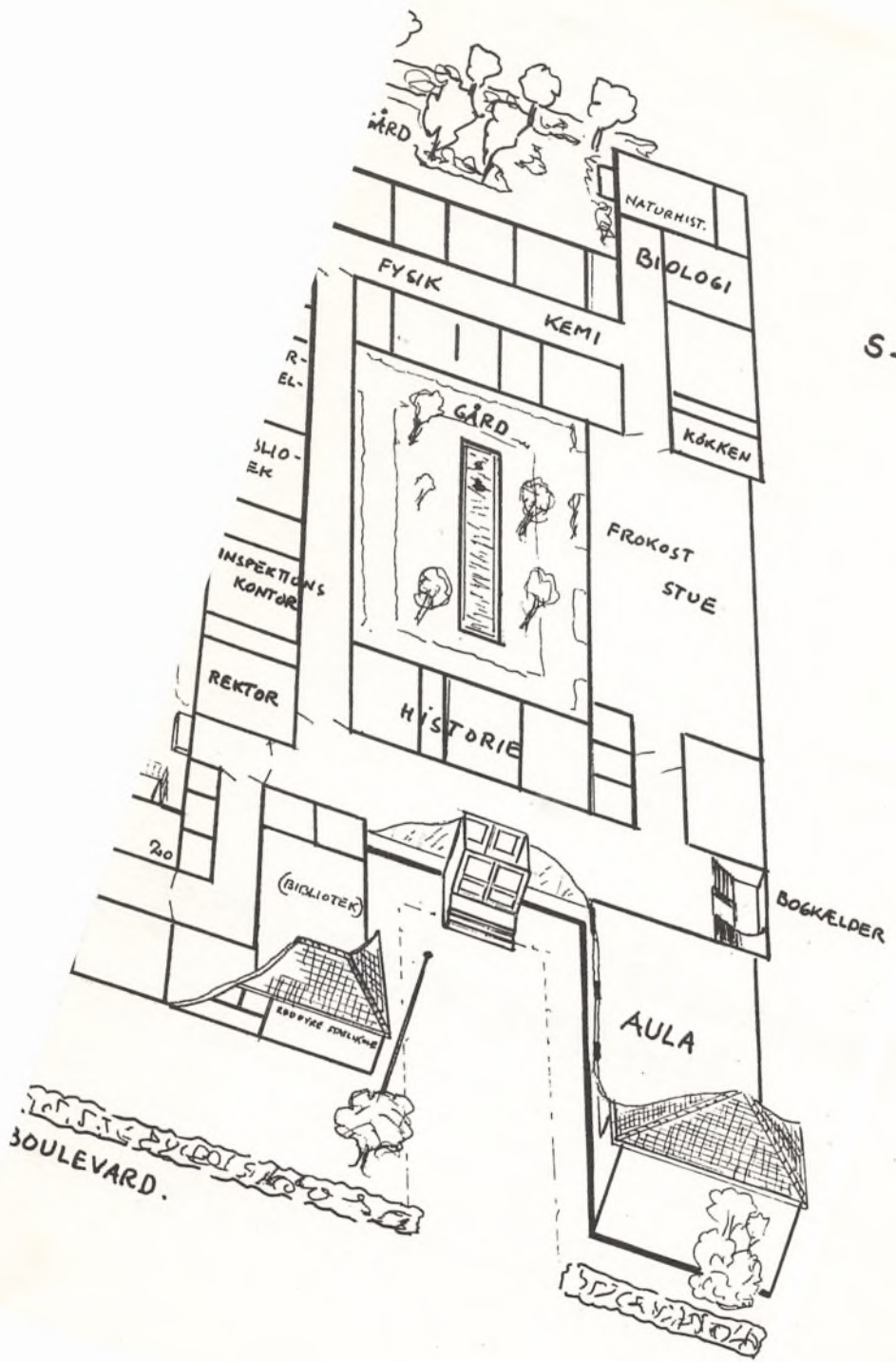
Det lagde dog en alvorlig dæmper på interessen, da man efter strejkens afslutning var nødt til at afholde møderne uden for skoletiden. Efterhånden mødte kun et halvt hundrede stykker op, og af disse var der som regel kun få, der turde tage ordet.

Helt galt er det gået i slutningen af sidste skoleår, hvor elevmødernes antal har været mildt sagt yderst beskedent. En af elevmødets stående opgaver er iøvrigt at sørge for, at en eller flere elevrepræsentanter er til stede ved møder i udvalg, som er omtalt i afsnittet: "Hvordan styres skolen?"

Der er ikke taget stilling til, hvordan elevarbejdet skal organiseres i det kommende skoleår, men så vidt redaktionen er informeret, vil der i løbet af skoleårets første 14 dage blive indkaldt til et elevmøde. Her vil der foreligge i hvert fald ét detaljeret forslag til en ny form for elevrepræsentation. Det er vigtigt for det videre arbejde, at alle slutter op om dette "stiftende" møde.



HENDRIKS HOLM



Den ringe interesse kan hænge sammen med, at for få har indset det videre perspektiv i elevrepræsentationen. Elevrepræsentationen har nemlig hidtil været tilsluttet DGS, Danske Gymnasieelevers Sammenlutning, og fra sidste år (hvor der kom HF'ere på skolen) også LAK, Landsorganisationen af Kursusstuderende. Disse fungerer som landsdækkende elevfagforeninger og arbejder som sådan for at varetage henholdsvis gymnasieelevernes og HF'ernes interesser, men samtidig arbejder man idepolitisk for på længere sigt at forbedre skolesystemet i samfundsmæssig sammenhæng. Man manifesterer sig offentligt bla. ved demonstrationer og "Operation Dagsværk"-aktionerne og dels ved repræsentanter i flere ministerielle udvalg, hvoraf det vigtigste er det såkaldte Højby-udvalg, opkaldt efter den tidligere undervisningsdirektør. I dette udvalg, hvis officielle navn er RUGU (det rådgivende udvalg vedrørende de gymnasiale uddannelser), har elevrepræsentationen spillet en stor rolle i forbindelse med udarbejdelsen af den ny "lille gymnasiereform", som alle nye gymnasieelever har glæde af. De to organisationer (DGS og LAK), der har haft et meget snævert samarbejde, er flere gange foreslået sammenlagt. De er begge medlemmer af DUS, De Uddannelsessøgendes Samarbejdsudvalg.

# Alternativ Undervisning

HF's og især gymnasiets timeplaner er meget stramme, og man vil ofte føle, at meget spændende undervisningsområder slet ikke behandles. Der kan rådes lidt bod på det ved oprettelse af studiekredse. Med godkendelse af samarbejdsudvalget kan lo elever og 1 lærer oprette studiekredse i emner, som skolen ellers ikke behandler. Det kan så være specialområder indenfor de nuværende fag, eller det kan være helt nye fagområder.

# HF

## HVAD DU BL.A. GÅR IND TIL !

### LIDT OM HF PÅ RØDOVRE STATSSKOLE

HF er/skulle være en positiv vej til en højere uddannelse.

Fgl. er uddrag fra formålsparagrafferne i HF -betænkningen:

Udvikle modenhed.

Give eleverne viden om, og forståelse for deres egen tid.

Fremme en kritisk holdning.

Lære at drage konklusioner.

Forstå og benytte.

Skabe forudsætninger for elevernes selvstændige stillingtagen.

Gøre eleverne fortrolige med forskellige udtryksformer.

Bidrage til, at eleverne kan få et objektivt og nuanceret syn på menneskelige forhold.



indenfor murene

Men udover dette rummer HF-betænkningen meget stramme retningslinjer for hele uddannelsesforløbet, og så er det fuldstændig op til individet, gruppen, skolen at få et positivt arbejde igang inden for disse rammer.

Men nu er det jo sådan, at der er stor forskel på HF-uddannelsesforløbet på gymnasier, seminarier og for den sags skyld også privatskoler, og derfor er det trist, at man ikke selv kan vælge sit eget uddannelsessted, for selvom pensum er det samme kan det være to vidt forskellige eksaminer man går ud med, ..både rent fagligt og menneskeligt!

Her på skolen har vi fra starten forsøgt at sætte forskellige aktiviteter i gang for at fremme sammenholdet HF-erne indbyrdes og fremme trivslen på skolen i det hele taget.

Vigtigst for os er vores fællesmøder, hvor vi snakker om undervisningen, faciliteterne m.m.

På fællesmøderne træffer vi eventuelle beslutninger; bl.a. deltog vi i den landsomfattende strejke omkring statens uddannelsesstøtte, og disse møder har også resulteret i fester.

Vi har osse valgt to elever (Ib og Frank), der fungerer som talsmænd overfor skolens ledelse, både den ene og anden vej.

Desuden er HF repræsenteret i skolens samarbejdsudvalg (læs andetsteds i bladet) samt elevernes organ, kontaktudvalget.

Vores hovedorganisation er Landssammenslutningen Af Kursusstuderende (LAK), som vi sidste år var tilmeldt. LAK er delvis tilknyttet DGS (gymnasiasterne), se i øvrigt den anden artikel.

Desuden synes vi det kan være frugtbart at læse sidste nummer af Gymnasiebladet, der bl.a. omhandler adgangsbegrænsninger omkring HF's kompetance til de videregående uddannelser, se det selv igennem det ligger rundt omkring på skolen

Men kom og kik!



Kærlig hilsen

på HF's vegne Annette/Ole

# FORSØMMELSER OG FORSINKELSER

Som alle der blot i kort tid har været elever på Rødovre Statsskole vil vide, sætter skolen umådelig stor pris på sine elever. Den gør alt, for at eleverne ikke skal forsømme undervisningen eller komme for sent til timerne, og helmer ikke, før den fraværende eller forsinkede elev skriftligt har gjort rede for årsagerne til forsømmeligheden. Som alle der har været elever på Rødovre Statsskole i lidt længere tid vil vide, sker dette ikke alene p.g.a. skolens umådelige interesse for eleverne, men især fordi der iflg. Direktoratets bestemmelser er mødepligt for elever i gymnasiet og HF. Eneste gyldige årsager til forsømmelse er

1. sygdom
2. forud indhentet tilladelse i anledning af  
fx. udenbys familiefest.

Efter enhver fraværelse på én time eller mere skal eleven aflevere en forsømmelsessedel, der skal indeholde oplysning om forsømmelsens varighed og årsag. Elever i 2g og 3g og HF kan selv skrive deres forsømmelsessedler, helst på den af skolen udarbejdede standardformular. Sedlerne afleveres i klassens rum i reolen i forværelset til rektorkontoret i løbet af den første dag efter fraværelsen.

Alle fraværelser og forsinkelser registreres af skolen, men der skal ikke afleveres seddel for morgenforsinkelser på mindre end en hel time. Elever med mange forsømmelser kan risikere:

1. ikke at blive indstillet til studentereksamen
2. at skulle op til årsprøve i samtlige fag.

HF-elever med for mange forsømmelser indberettes til Direktoratet som så tager stilling til, om de kan fortsætte.



# elevaktiviteter



Rødovre Statsskole har en række foreninger og andre institutioner, der får stillet nøgler og lokaler til rådighed. Den letteste måde, hvis du ønsker at benytte skolen uden for skoletiden, er at organisere dig som en forening eller anden gruppe med en ansvarlig. Du vil så, når der er mulighed for det, kunne låne nøgle og få lov til at låne skolens lokaler. Se dog først efter om det ikke kan falde ind under de i forvejen eksisterende aktiviteter. Om disse foreninger vil vi i øvrigt henvise til årsskriftet, hvor du kan læse om deres aktiviteter sidste skoleår.

## Basket-ball

Vi træner onsdag fra kl.19 i drengesalen, og efter sidste års succes starter vi igen i år et yngre hold og kan derfor bruge mange medlemmer. Velkommen.



**rødovre  
statsskoles  
volleyball  
klub**

Rødovre Statsskoles Volleyballklub er også i år danmarksmestre, men har træning på alle niveauer både for herrer og damer. Oplysninger om indmeldelse og træningstider kan fås hos Bo Nyhuus, lmx eller på tlf. 70 17 47. Se evt. på opslagstavlerne.

## ELEVFORENINGEN:

Foreningen sørger for arrangementer af forskellig art: skolefester (se billede), film- og foredragsaftener. Gennem medlemskab opnås en klækkelig rabat på disse arrangementer. Oplysninger om arrangementerne vil ske i form af opslag på skolen.

Lars Wix 3mfx (formand).



## Rødovre Statsskoles kor og orkester



optager syngende og spillende medlemmer fra alle klasser. Prøvetider: kor tirsdag 19.30-21.00 og fredag 14.10-15.00, strygeorkester og blok fløjtegruppe onsdag 14.10-15.00. Kor og orkester optræder ved skolens fester og ved egne koncerter, og arrangerer udvekslingsrejser bl.a. med Chor der Eppendorfer Gymnasien i Hamborg hvert år. Sidste år indledtes samarbejde med det franske kor Vent d'Est fra Le Perreux (ved Paris), den fælles koncert finder i år sted i Frankrig i efterårsferien. Dette skoleårs første arrangement bliver en opførelse af jazzoratoriet "De 24 timer" på Schneekloth gymnasium den 23/8.

Nærmere oplysninger om kor og orkester: Juddie Ørsted, 2HfA, og lektor Bent Mortensen.

### Badminton .

I de efterhånden få timer af døgnet gymnastiksalene ikke bruges til alm. undervisning, basket-ball, volley-ball og er under rengøring kan de benyttes af elever til badminton forudsat nogen vil påtage sig at organisere fordelingen af tiderne.

# Anti-ECC gruppen

Du har sikkert allerede i årsskriftet læst om gruppens aktiviteter. En ting der imidlertid ikke nåede at blive nævnt her er gruppens udgivelse og gratis uddeling af skolens blad Nugae, af hvilket du sikkert allerede har modtaget et eksemplar når du læser dette. Gruppen hvis formål skulle være klart for enhver vil iøvrigt opfordre alle, der ønsker at støtte sagen om at indbetale (støtte) Giro 47, Folkebevægelsen imod EF, Nørrebrogade 44, der fungerer som koordinator af modstanden i hele landet. Vi kan ikke som de andre foreninger oplyse "træningsaftener", men vores møder, hvor alle interesserede kan henvende sig, bliver an nonceret v.hj. af plakater.



# NUGAE

# NEJ

Bladet har som nævnt ingen fast redaktion og "reglerne" er således at enhver enkelt person eller gruppe der ønsker at publicere noget med skolebladets navn på kan gøre det. En enkelt klasse (2mx selvfølgelig) producerede og udgav således et nummer af Nugae i stedet for en af de sædvanlige (obligatoriske) danske stile. Sidst var det dog Anti-ECC gruppen der tog ideen op, idet de umiddelbart før sommerferien uddelte et temanummer om EEC, som specielt omhandlede EEC og uddannelsen. Alle der får lyst til at gøre noget ved sagen bedes henvende sig til undertegnede.



Bo Bøgeskov 3mrx.



## FAGKRITIK

Efter denne omtale af de allerede eksisterende aktiviteter skal nævnes en der vil blive søgt etableret i dette skoleår. Det drejer sig om en interessegruppe el. studiekreds i fagkritik. Der vil således ret hurtigt blive annonceret et stiftende møde, hvor gruppens mere præcise formål skal fastlægges.

Udgivet af:

Samarbejdsudvalgets Redaktionsgruppe

Redaktion og lay-out:

Svend Aage Jensen

Johs. Nymark Jensen

Ole Olsen 2Hfb

Henrik Storm Nielsen 3mfx

Annette Maren Mortensen 2Hfa

Bo Bøgeskov 3mrx

Trykt hos:

Offseta, Mørke

