



Danskernes Historie Online

Danske Slægtsforskeres Bibliotek

Dette værk er downloadet fra Danskernes Historie Online

Danskernes Historie Online er Danmarks største digitaliseringsprojekt af litteratur inden for emner som personalhistorie, lokalhistorie og slægtsforskning. Biblioteket hører under den almennyttige forening Danske Slægtsforskere. Vi bevarer vores fælles kulturarv, digitaliserer den og stiller den til rådighed for alle interesserede.

Støt vores arbejde – Bliv sponsor

Som sponsor i biblioteket opnår du en række fordele. Læs mere om fordele og sponsorat her: <https://slaegtsbibliotek.dk/sponsorat>


Ophavsret

Biblioteket indeholder værker både med og uden ophavsret. For værker, som er omfattet af ophavsret, må PDF-filen kun benyttes til personligt brug.

Links

Slægtsforskernes Bibliotek: <https://slaegtsbibliotek.dk>

Danske Slægtsforskere: <https://slaegt.dk>

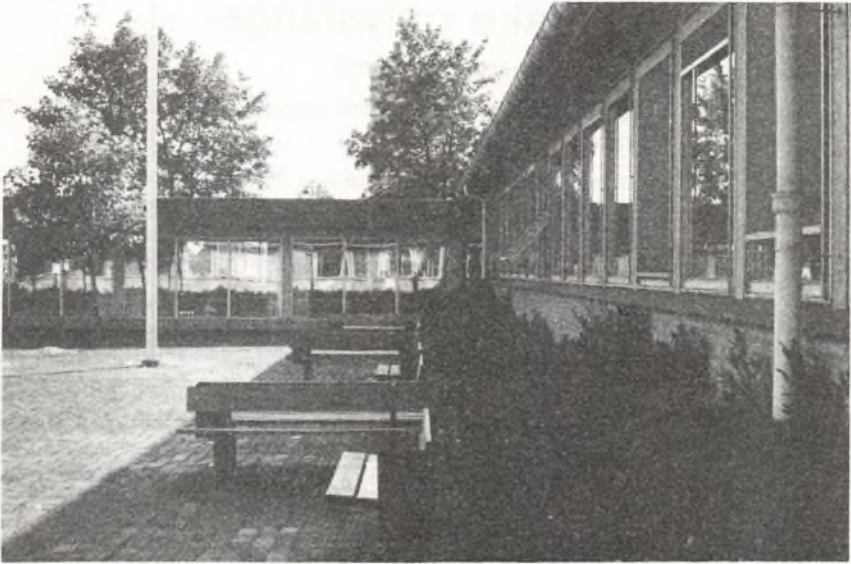


RØDOVRE
STATSSKOLE
1980/81

BYGGERIS
PÆDAGOGISKE
BIBLIOTEK

Indholdsfortegnelse

Indledning	3
Praktiske oplysninger	4
Råd og udvalg	6
Gymnasieelevråd	6
DGS	7
Hf-råd	8
LAK	8
Lærerråd	8
Budgetudvalg	9
Biblioteksudvalg	9
Introduktionsudvalg	9
Studieugeudvalg	9
Fællesudvalg	9
Lærerforsamling	9
Studieuge	9
Fællestimer	10
Svovlstikken	10
Studievejledning, økonomi, mødepligt	12
Studievejledning	12
De uddannelsessøgendes økonomi	12
Befordringsgodtgørelse	14
Skolefonden RSV	14
Mødepligt og forsømmelser	14
Elevaktiviteter	16
Elevforeningen	16
SARS	16
KFS	18
Siløsep	18
Musik	18
Idræt	19
Volleyballklub	19
Basketballklub	20
Badminton	20
Af skolens dagbog 1979/80	21
Fællestimer	21
Tværfagligt projekt	21
Kantinen	22
Om pædagogikum på RS	23
Personalialia	28
Skolens personale 1980/81	28
Afsked med rektor Niels Ferlov	39
Afsked med lærere	40
Vikarer 1979/80	40
Lærerkandidater 1970/80	40
Elevfortegnelse	41
Plan over skolen	26
Alfabetisk indholdsfortegnelse	50



Indledning

Dette årsskrift har til opgave at informere gamle og især nye elever samt lærere om forskellige forhold og aktiviteter på Rødovre Statsskole.

I modsætning til de andre år er elev- og lærerfortegnelsen også at finde i dette årsskrift.

Der vil for nye og sikkert også gamle elever være adskillige problemer med at fungere i gymnasie- og hf-uddannelserne, hvor både arbejdsformen og det faglige indhold er forskelligt fra folkeskolen og arbejdsmarkedet.

Specielt i de seneste år har tilgangen til gymnasiet været nærmest eksplosiv, hvilket har været medvirkende til at skabe en kløft mellem elevernes forudsætninger og undervisningens teoretiske indhold, ligesom overbelægning er blevet et problem.

Sammenstillet med de stigende adgangskrav til de højere læreanstalter er

resultatet blevet øget individualisme og karakterræs. Samtidig har mange elever på grund af den ringe SU økonomiske vanskeligheder, der tvinger dem til at tage erhvervsarbejde, hvilket øger frafaldet fra uddannelsen.

Problemerne kan imidlertid afhjælpes; dette forudsætter, at problemerne ikke er ens egne private, men i stor udstrækning fælles for alle i klassen, i skolen og på landsplan.

Derfor ser vi frem til et år med flere fællesaktiviteter — at det nytter, fik vi jo bekræftet med opførelsen af kantinen, selv om det varede længe.

Vær selv med til at gøre Rødovre Statsskole til et levende sted at være både i og efter skoletid, blad videre og find den interessegruppe, du kunne tænke dig at deltage i.

For en levende Rødovre Statsskole
Elmer og Dan, Elevrådet.

Praktiske oplysninger

Adresseforandring: skal straks meddeles kontoret.

Befordringsgodtgørelse: skema udleveres på kontoret (skolevej til og fra skole mindst 18 km).

Biblioteket: kan benyttes af elever og lærere. Nøglen udleveres på kontoret. Da bogbestanden er ret begrænset, udleveres der kun bøger ved specialeskrivning o.lign. og kun ved faglærer. Forslag til nyanskaffelser modtages fra både elever og lærere. Bibliotekar Erik Bagge.

Bogdepot: Skolebøger udleveres gratis. Eleverne må straks efter udleveringen af skolebøger skrive navn, klasse og årstal for modtagelsen på den påklæbede mærkeseddel (stempel) og forsyne bogen med et bind, som skal fornys efter behov.

Hvis en bog ødelægges, må den erstattes; erstatningen fastsættes af skolen. Der må ikke foretages tilskrivninger. Ophører skolegangen, skal bøgerne straks afleveres til boginspektor.

Boginspektorer: Vibeke Jørgensen, Kaj Lauritzen.

Åbningstider: se opslag.

Ferier og fridage: 20. – 24. oktober 80: Efterårsferie.

23. december 80 – 2. januar 81: Juleferie.

13. – 21. april 81: Påskeferie.

5. juni 81: Grundlovsdag.

22. juni – 7. august 81: Sommerferie.

(Hertil kommer helligdage, der ikke er omfattet af ovenstående).

Forsømmelser: Forsømmelsessedler fås på kontoret. Husk at ringe besked til kontoret ved sygdom af længere varighed end én uge.

Se i øvrigt »mødepligt og forsømmelser« andetsteds i bladet.

Glemte sager: Værdigenstande kan afhentes på kontoret. Tøj får lov til at ligge nogle dage, hvor det er efterladt.

Hovedpinepiller, plaster, bind m.v.: kontoret.

Inventar (skader), varmeregulering, automater: henvendelse til pedellen.

Kopimaskiner: Spritduplikator til fri afbenyttelse, stencils udleveres på kontoret. Fotokopiering: mod betaling eller skriftlig besked fra lærer. Henvendelse til kontoret.

- Nøgler:** samt benyttelse af lokaler uden for skoletid: henvendelse til kontoret.
- Parkering:** cykler skal henstilles i cykelkælderens og knallerter på gaden i den indrettede plads.
- Reeksamination, omeksamination:** tilmeldingsfrister 15. februar og 25. juni. Henvendelse kontoret. Se i øvrigt LAK kursushåndbog eller Årbog for gymnasieelever.
- Skemaændringer:** kun i tilfælde af, at en lærer er fraværende i en længere periode, vil en vikar blive indsat. Hvis en lærer er fraværende i en kortere periode, vil klassen enten få en time med én af skolens andre lærere (i denne lærers fag), eller også må klassen arbejde selv.
Midlertidige skemaændringer meddeles via opslagstavlerne.
- S.U.:** udlevering af blanketter, vejledning: kontoret eller studievejleder. Skolens stipendieudvalg behandler indkomne ansøgninger i slutningen af hver måned.
Se i øvrigt »De uddannelsessøgendes økonomi« andetsteds i bladet.
- Studievejledning:** se side 2 samt artiklen »Studievejledning« andetsteds i bladet. Kontortider bekendtgjort uden for studievejlederkontoret.
- Studiekredse:** kan oprettes, når mindst 10 elever melder sig.
- Telefon:** mønttelefon ved opgang til balkon.
- Tyveri:** skolen garanterer ikke for elevernes overtøj og medbragte værdigenstande. Hvis overtøj, der er ophængt uden for et undervisningslokale, bliver stjålet, kan der normalt ikke opnås erstatning fra skolen; men en privat forsikring vil ofte dække tabet. Ved omklædning til gymnastik må man anmode læreren om at opbevare ure og punge under lås.
- Udmeldelser:** det tilrådes stærkt, at udmeldelse kun sker efter samtale med rektor eller studievejleder.
Husk at aflevere bøger, tog-/buskort og at afmelde eventuelt SU.
- Udtalelser:** gives kun til elever, der forlader skolen uden eksamen. Alle kan få en attest på, at de er elever på skolen, samt en udskrift af eksamensprotokollen. Henvendelse kontoret.



Rødovre Statsskoles gymnasieelevråd

Ved forrige skoleårs begyndelse blev Rødovre Statsskoles Fælleselevråd — efter hf-elevernes ønske — delt i to råd: et gymnasieelevråd og et hf-råd. Dette indlæg omhandler gymnasieelevrådet.

Gymnasieelevrådet har til formål at varetage elevernes interesser, såvel lokalt som på landsplan.

Hver klasse vælger ved skoleårets start to repræsentanter, hvis hovedopgave består i at fremføre klassens synspunkter på elevmøderne og stemme derefter. Der udsendes før hvert elevrådsmøde en dagsorden, som gennemgås for klassen af repræsentanterne.

På elevrådets første dag vælges et forretningsudvalg, som varetager det daglige arbejde (planlægning af elevrådsmøder, åbning af post osv.). Desuden vælges repræsentanter til fællesudvalget og budgetudvalget, hvortil lærerrådet også sender repræsentanter.

Elevrådet sender to observatører til lærerrådsmøderne. Det skal understreges, at arbejdet i udvalg er vigtigt, bl.a. fordi det er her, at muligheden for en vis elevindflydelse ligger.

Rammerne for elevrådets arbejde er fastlagt i et sæt vedtægter, som efter en længere debat blev vedtaget i efteråret 1977, og om elevrådsarbejdet i 79/80 skal det nævnes, at elevrådet har fået fremskyndet kantineplanerne ved selv at oprette en kantine (hvilket har medført, at kantine sidste år blev en realitet).

Desuden skal det nævnes, at der afholdes elevrådsweekend, at det lykkedes at fortsætte ordningen med det udvidede spisefrikvarter i skoleåret 80/81. Forsømmelsesordninger, introduktion af 1.g'erne og meget andet var også genstand for debat på møderne.

I februar sidste år udsendtes der det

omstridte cirkulære omkring åndelig passivitet i undervisningen, hvormed man sidestillede åndelig passivitet med almindelig fysisk fravær, dog uden at give en nærmere definition på, hvad man mente med at være åndeligt fraværende.

Dette måtte vi som gymnasieelever selvfølgelig protestere på det kraftigste imod, da vi anså det for at være det hidtil groveste overgreb på os. Derfor i-gangsatte vi på stedet sammen med landets øvrige gymnasieelever en lang række aktiviteter: skolebesættelser, demonstrationer, faglige møder blandt gymnasieeleverne m.v.

Dette resulterede da også i, at cirkulærets punkt D, som omhandlede den omstridte passage om åndelig passivitet i undervisningssituationen blev slettet, således at I nu er fri for at stille jer selv spørgsmålet, når I går hjem efter endt skolegang: Har jeg nu været i skole i dag?

Som det fremgår, opnåede gymnasieelevrådet positive resultater på en række områder i skoleåret 79/80. Til trods for det må der fortsat konstateres en lav mødeprocent, idet kun 50 — 60% af klasserne jævnlige sender repræsentanter til elevrådsmøderne.

For at sikre alle elever indflydelse på elevrådets beslutninger er målet fortsat 100% repræsentation! Dette opnås ved: at kommunikationen mellem hver enkelt elev og elevrådet forbedres kraftigt, at elevrådsmøderne afholdes i skoletiden, at alle klasser overvejer, om der ikke kun er en mulighed for indflydelse: aktiv deltagelse i elevrådsarbejdet. Alt-så, vælg to repræsentanter i hver klasse.

Kun hvis alle gør en aktiv indsats, vil det være muligt fremover at opnå indflydelse på vores arbejdsplads — gym-

DGS

DGS står for Danske Gymnasieelevers Sammenslutning og er vores faglige organisation, som er til for at varetage vore interesser.

Således skal DGS tage sig af alle spørgsmål og problemer vedrørende vor uddannelse, både når det angår gymnasierne på landsplan, men også når det drejer sig om en enkelt skole, klasse eller elev.

DGS's uddannelsespolitik omfatter ud over den dagsaktuelle også en mere langsigtet. Den langsigtede går bl.a. ud på, at man ønsker større lighed i uddannelsessystemet ved, at alle børn får den samme grundlæggende uddannelse, uanset hvilket hjem de kommer fra.

Den dagsaktuelle politik går f. eks. ud på at kræve stipendier udbetalt, at påvise adgangsbegrænsningens skadelige og asociale virkninger og samtidig kræve af politikerne, at den fjernes.

Et spørgsmål i DGS er også: Hvordan får vi vore krav igennem? Det diskuteres meget på repræsentantskabs- og landsmøderne. Vi er også interesserede i at høre, hvad du mener om det.

Vi vil diskutere disse ting i elevrådet; men for at det, vi kommer frem til, skal have nogen betydning, er det vigtigt, at vi er medlemmer af DGS. Hvis skolen ved flertalsbeslutning melder sig kollektivt ind i DGS, får den en stemme på DGS's møder og flere stemmer i forhold til, hvor mange individuelle medlemskort vi får solgt.

Et sådant kort kan du købe for 10 kr., og når du har gjort det, kan du med god ret sige, at du er en *organiseret* gymnasieelev!

Hvad betyder det for os at være medlemmer af DGS? Elevrådet får cirka hver 14. dag post fra DGS, hvor der informeres om, hvad der er sket/vil ske i DGS og andre steder. Derudover er der forslag til sager, vi kan arbejde med, f. eks. SU og mødepligtsnævn.

DGS afholder også af og til kurser, f. eks. kommer der i begyndelsen af året et organisatorisk kursus (især for nye elevrådsfolk). Sidste år var der også studiepolitiske kurser, skolebladskurser og landsmødekurser.

Det er mest op til repræsentantskabsmøderne og landsmødet, vi kan gøre vor indflydelse gældende. Her diskuterer vi nemlig, hvilken politik DGS skal føre, og kritiserer, hvad DGS i den forløbne periode har lavet.

Jeg håber, at mange vil engagere sig i disse debatter; nok er det svært at forme fremtidens uddannelsespolitik; men det er alligevel os, der ved, hvor skoene trykker.

Det førstkommande repræsentantskabsmøde bliver i september – oktober. Det næste i december, og landsmødet vil nok blive i februar. Landsmødet er DGS's højeste myndighed og vælger den nye bestyrelse på 13, som har den daglige ledelse på DGS's sekretariat og skal sørge for, at landsmødets beslutninger føres ud i livet.

Har I spørgsmål, kritik eller noget andet på hjerte vedrørende disse ting, kan I henvende jer til undertegnede eller direkte til DGS's sekretariat, Vestergade 20, mezz., tlf. 01 22 92 20.

Elmer Mortensen, 3.x.

nasiet. Næmlich indflydelse på sociale — økonomiske — og undervisningsmæssige forhold.

Dan, 2y, og Annelise, 1a.

Hf-rådet

Vi har i de seneste år haft adskilt hf- og gymnasieelevråd på Rødovre Statsskole. Adskillelsen skete efter hf'ernes ønske, bl.a. på grund af forskellen mellem de to uddannelser.

Det gør det også muligt for hf-rådet at koncentrere sig om LAK (Landsorganisationen af Kursusstuderende) og specielle problemer vedrørende hf-studiet.

I hf-rådet vil vi i år prøve at køre på et mere internt plan. Dvs. at vi også vil bruge elevrådet som et kontaktoorgan mellem de hf-studerende, f. eks. ved vejledning ved skrivning af første- og andenårsopgaver og eksamen.

Ligesom tidligere år vil vi deltage i samarbejdet med LAK, der støtter os i kampen for bedre uddannelsesmuligheder.

Sidste år deltog vi i en række demonstrationer mod de horrible forhold, man byder de studerende. Bl. a. deltog vi i en 1. maj demonstration sammen med andre studerende.

Vi håber, at I alle, første- som andenhf'ere, vil deltage aktivt i vores arbejde. Og vi håber, at nye førstehf'ere har fundet sig godt til rette på Rødovre Statsskole.

På hf-rådets vegne,
Helle Petersen, 2q,
Ulla Meinertz, 2r.

Hvad er LAK?

LAK er en faglig organisation for kursister på hf- og studenterkurser. LAK ar-

bejder for alle de interesser, de studerende har af social, økonomisk, uddannelsesmæssig og bolig mæssig karakter i retning af at skabe bedre forhold for de uddannelsessøgende, og for den øvrige del af befolkningen for at påbegynde en uddannelse.

LAK er en landsorganisation, hvis rødder er i de enkelte elevråd. LAK arbejder for at øge bevidstheden og forståelsen af organisering på uddannelsesstederne.

Det er LAK, der repræsenterer de kursusstuderende i forskellige ministerielle råd og udvalg, hvor vi som studerende har specielle interesser i at være repræsenteret.

Det må være et mål, at alle hf'ere organiserer sig i LAK og aktivt deltager i at fastlægge LAKs politik og derved medvirker til at rejse vores samlede krav.

Vil du vide mere om LAK, kan du henvende dig til elevrådet.

Helle Petersen, 2q.

Lærerrådet

Lærerrådet består af samtlige lærere på skolen. Lærerrådet nedsætter et forretningsudvalg, der består af formand, næstformand og sekretær. Lærerrådet holder jævnlige møder, hvor alle spørgsmål vedrørende skolen kan drøftes, bortset fra den enkelte lærers forhold.

Lærerrådets væsentligste arbejdsopgaver er godkendelse af forsøgsundervisning, anskaffelse af undervisningsmidler og inventar. På disse områder har lærerrådet *besluttende* myndighed.

Lærerrådet skal høres, før antallet af klasser og grenhold og time- og fagfordelingsplaner fastsættes. Stillingsopslag og indstillinger om stillingsbesæt-

telser, for så vidt angår fagkombination, drøftes også af lærerrådet.

Lærerrådets arbejdsopgaver er nævnt i Bekendtgørelse om lærerråd, lærerforsamlinger og fællesudvalg ved statens gymnasieskoler m.v. af 26. november 1979.

Særlige arrangementer og fordeling af bevillinger behandles i udvalg. Her nævnes de vigtigste af de udvalg, som arbejder et helt skoleår:

BUDGETUDVALGET foretager fordelingen af de faste bevillinger til undervisningsmidler og inventar. I udvalget sidder repræsentanter for de forskellige faggrupper og elevrådet.

BIBLIOTEKSUDVALGET foretager fordelingen af de penge, som budgetudvalget sætter af til indkøb til bøger til skolens bibliotek. Her deltager ingen elever for øjeblikket.

INTRODUKTIONSUDVALGET tilrettelægger den første uges skolegang for nye elever og kursister. Udvalget består af både elever og lærere.

STUDIEUGEUDVALGET tilrettelægger studieuge for hele skolen hvert andet skoleår. Udvalget består af både elever og lærere.

Endelig vælger lærerrådet lærerrepræsentanter til

FÆLLESUDVALGET, som har til opgave »igennem gensidig information og forhandlinger at fremme samarbejdet mellem lærere og elever, fremskynde sagers løsning og koordinere læreres og elevers bestræbelser.«

Fællesudvalget er således skolens centrale organ, når det gælder samarbejdet mellem lærere og elever. Fællesudvalget træffer afgørelse vedrørende

afholdelse af introduktionsdage, studieuger, fællestimer og studiekredse samt i følgende sager, der vedrører elevernes trivsel: faciliteter, praktiske forhold, fritidsaktiviteter og fællesarrangementer, såsom skolefester, skolekomedier, sportskomedier, sportsstævner m.m.

Fællesudvalget affatter desuden skolens ordensregler. Foruden de af lærerråd og elevråd valgte medlemmer (4 lærere og 4 elever) er rektor født medlem af udvalget. Desuden deltager i udvalgets møder en repræsentant for skolens sekretærer, en repræsentant for skolens pedeller og en repræsentant for elevforeningen.

Til at planlægge fællestimerne har fællesudvalget nedsat et underudvalg

FÆLLESTIMEUDVALGET (se andetsteds i bladet).

Lærerforsamlingen

Lærerforsamlingen består af samtlige lærere på skolen, og møderne indkaldes og ledes af rektor.

Lærerforsamlingen behandler spørgsmål om gymnasieelevernes forhold i relation til deres standpunkt og skal navnlig ved skoleårets begyndelse drøfte elevernes arbejdsbyrde med henblik på at opnå en jævn fordeling såvel på ugens forskellige dage som på skoleåret.

Lærerforsamlingen behandler desuden spørgsmålet om, hvilke konsekvenser elevers forsømmelser skal have, f. eks. spørgsmålet om evt. at trække indstilling til eksamen tilbage.

Lærerforsamlingen beskæftiger sig ikke med hf-kursisternes forsømmelser, som behandles i et mødepligtsnævn (se andetsteds i bladet).

Studieugen

Studieugen afholdes en gang hvert an-

det år. Formålet med den er at give elever og lærere lejlighed til på tværs af klasse- og faggrænser at fordybe sig i studiet af ét bestemt emne.

Studieugens struktur har tidligere været dikteret af ønsket om ikke indbyrdes forpligtede studiegrupper, det såkaldte supermarkedsprincip. Alternativet hertil er det såkaldte paraplyprincip, hvor alle studiegrupper vælger arbejdsområde ud fra et bredt formuleret overemne.

Den form har endnu ikke haft tilslutning her på skolen; men i år har den vundet delvis indpas i kraft af en kompromismodel, der opererer med fem overordnede paraplyemner med hver sin vifte af underemner.

Paraplyerne hedder »De glade tresere«, »Krop«, »København«, »Uddannelsespolitik«, »Teknologi«. Tilmeldingen til emnerne har fundet sted i løbet af efteråret, og det forberedende og planlæggende arbejde indledes i december, hvor der er afsat to fællestimer – én i begyndelsen og én i midten af måneden – til formålet.

I begyndelsen af januar ligger der endnu en fællestime, hvor grupperne får lejlighed til at drøfte det forestående arbejde og træffe endelige aftaler om udviklingen af det.

Studieugen ligger fra mandag den 19. januar til fredag den 23. januar. Den sidste dag vises frem, hvad der måtte have udfoldet sig under paraplyerne, og om aftenen er der fest for alle implicerede.

MT.

Fællestimer

Der afholdes i skoleårets løb en række fællestimer for dele af eller for hele skolen. Det drejer sig om timer, hvor den almindelige undervisning aflyses til fordel for et arrangement (som regel i aulaen) af underholdende eller oplysende karakter.

Under fællesudvalget sorterer et underudvalg bestående af tre elever og tre lærere, som forestår planlægning og gennemførelse af fællestimearrangementer.

Hvis man har ideer til emner eller bestemte arrangementer, som man tror, vil have almen interesse, så kan man henvende sig til dette udvalg med sit forslag.

I øjeblikket arbejder udvalget på at arrangere en teaterforestilling, men også musikarrangementer, forfatterbesøg, politikerdiskussioner, foredrag m. m. er til drøftelse.

Af allerede afholdte fællestimer kan nævnes: »Arbejdsløsheds-march -80 (foredrag), fællestime for Gymnasiet om DGS. Endelig kan det nævnes, at der vil blive stillet tre fællestimer til rådighed for forberedelser af studieugen, som står omtalt andetsteds i dette års-skrift.

Svovlstikken

Hvad er en skole uden et skoleblad? Nej vel. Derfor er vi nogle stykker, der igen i år vil prøve at stable et blad på benene.

Vi vil ligesom i de forrige numre forsøge at lægge en redaktionel linie til bekæmpelse af al slags gymnasialt sløvsind.

Der vil hver gang være forskellige faste rubrikker, i hvilke man kan læse om: Arrangementer på Rødovre Statsskole, nyt fra elevråd og DGS, der vil være »Dunkel Debat« samt en bidsk leder og meget meget mere.

Har du gode ideer og lyst til at skrive, så kig ned på ER-lokalet. Vi har også brug for nogle praktiske grise, der kan skrive på maskine.

Vær ikke bange for at støde muren imod en pande. Hvem siger, det er hovedet, der holder?



Studievejledning Hvem og hvornår?

Skolen råder for tiden over fem studievejledere, som dækker hf og gymnasiet. For hf er det Ruth Plovgaard (RP) og Terkel Engberg (TE). Sidstnævnte er også studievejleder for gymnasiet.

For gymnasiet er det desuden Jette Gottlieb (JG), Jørgen Kragh (K) og Jørgen Mølgaard (Mø).

Alle har i løbet af ugen kontortider, som fremgår af opslag uden for studievejlederkontoret.

Individuel rådgivning og vejledning

I de nævnte tidsrum kan I henvende jer, hvis I har noget på hjerte. Det kan være spørgsmål vedrørende økonomi, bolig, problemer i forbindelse med skolegangen (læktielæsning, eksamensordninger, grenvalg/tilvalg), ønske om oplysninger om uddannelser efter endt skema.

I er også velkomne til at kontakte en af studievejlederne uden for officiel kontortid.

Kollektiv vejledning

Den kollektive vejledning vil omfatte grenvalgsorientering for alle 1.g'erne i februar/marts, vejledning i november/december for alle 2.hf'erne med henblik på 2. års opgaven, som skrives i februar, uddannelses- og erhvervsorientering for 2.g'erne og alle afgangsklasser, formentlig fra december – februar og desuden en speciel orientering (KOT), når ansøgningsskemaer foreligger i begyndelsen af april.

I løbet af foråret vil *det studieorienterende møde* blive afholdt, hvor alle elever undtagen 1.g kan træffe repræsentanter for en række længerevarende videregående uddannelser (LVU) og

hos dem få yderligere oplysninger om de aktuelle vilkår inden for de forskellige uddannelser.

Det er altid studerende med stor indsigt i forholdene, der fungerer som vejledere.

Som noget nyt i dette skoleår vil der blive forsøgt gennemført et lignende arrangement, hvor korterevarende videregående uddannelser (KVU) og mellemuddannelser skal være repræsenteret. Begge møder bliver af cirka tre timers varighed og placeres i skoletiden.

Formentlig vil de blive afholdt her på skolen; men det kan ikke siges med sikkerhed på nuværende tidspunkt.

Studievejlederne.

De uddannelses søgendes økonomi

Stipendier

I følge loven om Statens Uddannelsesstøtte kan støtte tidligst ydes efter udgangen af den måned, i hvilken den uddannelsessøgende er fyldt 18 år.

Ansøgningen bør indsendes allerede ved skoleårets begyndelse, selv om den uddannelsessøgende først fylder 18 år i løbet af støtteåret. Støtten vil så træde i kraft, når skæringsdatoen passerer.

Uddannelsessøgende mellem 18 og 21 år kan søge støtte (stipendium), som reguleres efter forældreindtægt. Maksimum i skoleåret 80/81 vil være 10.400 kr. for hjemmeboende og 17.100 kr. for udeboende. Fuld støtte gives med en forældreindkomst på indtil 106.900 kr., og støtten bortfalder helt med en forældreindkomst på 175.100 kr.

Forældreindtægten reduceres dog

med 11.300 kr. pr. barn. Har forældrene formue over 341.100 kr., regnes 10% af det overskydende beløb som indtægt.

Er man 22 år og derover, reguleres støtten både efter bopæl (hjemmeboende/udeboende), alder og uddannelsesart (ungdomsuddannelser/videregående uddannelser). Fælles for støtte til 22 årige og derover er det, at støtten gives uanset forældreindkomst. Den højeste støtte i denne kategori er dog 17.100 kr.

Studielån

Ud over den direkte støtte findes kun mulighed for garanti for studielån i bank eller sparekasse. Garanti kan opnås for lån indtil 25.900 kr. Summen af stipendium og statsgaranteret lån må dog ikke overstige de nævnte 25.900 kr. (gælder for 18-21 årige).

Kort sagt vil den uddannelsessøgende maksimalt kunne skaffe sig 25.900 kr. Men hvad er så konsekvenserne af at finansiere sin uddannelse på denne måde?

En uddannelsessøgende vil f. eks. have behov for at låne 10.000 kr. om året. Med en studietid på 6 år (f. eks. 2 års hf-kursus + 4 års seminarieuddannelse eller f. eks. 6 års universitetsstudium) vil den samlede gæld efter de 6 års studium være cirka 120.000 kr.

Denne gæld skal betales tilbage i løbet af 12 til 14 år. Lad os sige 120.000 kr. tilbagebetalt over 14 år: 1896 kr. pr. måned! Der er regnet med nuværende rentefod (17,5%).

Statskautionerede studielån må altså siges at være en meget dyr måde at finansiere sin uddannelse på. Til den nævnte høje månedlige ydelse i 14 år må dog tilføjes, at det nuværende skattesystem vil betyde en betragtelig skattelettelse, idet det meste af den måned-

lige ydelse vil være renter. Nettotilbagebetalingen vil således være mindst i de første år.

Ungdomsydelse

For uddannelsessøgende, som er 16 eller 17 år, kan udbetales en særlig ungdomsydelse. Fuld ungdomsydelse er 8.300 kr. om året, og denne ydelse kan normalt gives til uddannelsessøgende, hvor husstandsindkomsten ikke overstiger 70.000 kr.

Læg mærke til, at forældreindtægten beregnes anderledes end ved SU. Ved SU er det skatteåret, der tæller, mens forældreindtægten ved ungdomsydelsen beregnes efter, hvor meget forældrene tjener lige nu (og et år frem).

Ydelsen udbetales normalt til forældrene; men de kommunale myndigheder kan bestemme, at ydelsen udbetales direkte til den uddannelsessøgende.

Ungdomsydelsen udbetales gennem kommunernes socialforvaltning, idet ungdomsydelse opfattes som en særlig variant af børnetilskud. Ved beregning af ydelsens størrelse kan der tages hensyn til antallet af børn i familien, familiens boligudgifter og andre forhold.

Hvis husstandsindtægten ligger over 140.000 kr. årlig, udbetales der som regel ingen støtte; men grænsebeløbene (de 70.000 kr. og de 140.000 kr.) varierer dog en del fra kommune til kommune.

Hvis der er specielt store udgifter forbundet med din uddannelse, kan socialforvaltningen dispensere fra disse beløb og betingelser. Derfor kan det betale sig at undersøge muligheden for at opnå ungdomsydelse nærmere, hvis dine forældres indtægt ligger i det nævnte indkomstråde.

For at opnå fuld ydelse må den uddannelsessøgendes egen indtægt nor-

malt ikke overstige 6.000 kr. årlig, og ydelsen bortfalder som regel, når indtægten overstiger 15.000 kr. årlig.

Skolens studievejledere har de præcise indtægtsgrenser for de enkelte omegnskommuner.

Du kan også få oplysninger om dine muligheder for at opnå ydelse ved at henvende dig til kommunens socialforvaltning.

Befordringsgodtgørelse

Betingelserne for at modtage befordringsgodtgørelse er fra dette skoleår blevet yderligere skærpet. Det er således nu kun elever og kursister, der har mindst 9 km til uddannelsesstedet, der kan få transporten betalt.

Ruth Plougaard.

Skolefonden »Rødovre Statsskoles Venner«

giver i enkelte tilfælde støtte til nuværende og udgåede elever, der kommer i en uforudset vanskelig økonomisk stilling.

Beholdning pr. 1/1 1979	6.589,49	
<i>Indtægter:</i>		
Forældrebidrag	4.745,90	
Renter	1.548,97	
Lån tilbagebetalt	22.465,00	
<i>Udgifter:</i>		
Lån til elever		12.795,00
Stipendier		1.200,00
Tilskud til skolefester, sportsstævner		6.612,40
Diverse		824,76
Beholdning pr. 31/12 1979		13.917,20
	35.349,36	35.349,36

Mødepligt — forsømmelser

Både i gymnasiet og på kursus til højere forberedelseseksamen er der mødepligt. Som hovedregel gælder, at kun sygdom er gyldig grund til forsømmelser.

Skolen skal føre kontrol med elevernes forsømmelser (både af dage og enkelte timer). Forsømmelighed med aflevering af skriftlige opgaver sidestilles principielt med forsømmelser. Dette gælder som sagt både gymnasium og hf-kursus.

For gymnasiets vedkommende gælder, at når en elev har forsømt så meget, at rektor nærer betænkelighed over for elevens mulighed for fortsat at følge undervisningen, skal han underrette eleven herom (»mundtlig advarsel«). Fortsætter en elevs forsømmelser herefter, skal rektor skriftligt underrette eleven og forældremyndighedens indehaver om, at der kan blive tale om at tage forbehold ved skoleårets slutning (»skriftlig advarsel«).

Umiddelbart før endelig tilmelding til eksamen den 20. marts drøftes på et lærerforsamlingsmøde forholdene for de elever, der har modtaget skriftlig advarsel.

Såfremt lærerforsamlingen finder, at det for en af disse elever i et eller andet fag på grund af elevens forsømmelser ikke vil blive muligt at give årskaraktærer, skal rektor indsende en erklæring, som giver oplysning om disse forhold, og direktoratet afgør da, om eleven kan deltage i eksamen ved skoleårets slutning.

Hvis direktoratet bestemmer, at eleven ikke kan deltage i eksamen, betyder det, at vedkommende ikke kan oprykkes i næste klasse, henholdsvis aflægge studentereksamen.

Det skal bemærkes, at skolen ved vurderingen af, hvilke konsekvenser en elevs forsømmelser bør få, skal tage hensyn til baggrunden for forsømmelserne (sygdom, familieproblemer, økonomiske vanskeligheder m.v.).

For hf-kursus' vedkommende gælder, at rektor skal give en mundtlig advarsel, hvis kursus skønner, at en kursist ved fortsat fravær i løbet af kursusåret vil komme op på et fravær, der kan begrunde bortvisning.

Dette finder normalt sted inden jul. Fortsætter fraværet, modtager kursisten en skriftlig advarsel, og hvis heller ikke dette har den ønskede virkning, sker der en indberetning til direktoratet, som så afgør, om kursisten kan fortsætte på

hf-kursus.

Advarsel givet i 1. kursusår har gyldighed også for det følgende år.

Mødepligtsnævn for hf

Her på skolen som flere andre steder har vi et mødepligtsnævn for hf, som behandler forsømmelsessagerne. Advarslerne bliver altså ikke bare stukket automatisk ud, det er ikke altid kun en bestemt fraværsprocent, der udløser en advarsel, ligesom nævnet arbejder med bevidstheden om, at forsømmelser kan have mange årsager.

Mødepligtsnævnet består af rektor, studievejlederne og en repræsentant fra hver klasse. Nævnet behandler alle sager, hvor der er tale om advarsler eller indberetning til direktoratet, og nævnet har diskuteret og diskuterer stadig generelle retningslinier for advarselsproceduren.

Forud for hvert mødepligtsnævnsmøde får repræsentanterne en forsømmelsesoversigt og taler med de klassekammerater, som vil »få deres sag for« på mødet.

Det skal tilføjes, at erfaringerne med et mødepligtsnævn hidtil har været meget gode. Det viser sig mange gange, at problemerne kan løses, så der ikke bliver tale om så alvorlige foranstaltninger som bortvisning.

Dertil skal siges, at det kan være en god idé at kontakte studievejlederen på et tidligt tidspunkt, hvis der opstår vanskeligheder i kursusforløbet.

Studievejlederne.



ELEVAKTIVITETER

Elevforeningen

Elevforeningen er en forening for eleverne, hvis hovedformål er: at være centrum for elevaktivitet, gennem festsaftener at styrke kammeratskabet og ved afholdelse af arrangementer af enhver art at give eleverne indblik i og mulighed for debat om emner, der falder uden for skolens normale arbejdsfelt.

Elevforeningen består af 10 – 20 bestyrelsesmedlemmer (iflg. vedtægterne). Enhver elev kan blive enten passivt eller aktivt medlem af elevforeningen.

Af elevforeningens arrangementer kan nævnes: fester med Gnags, Jomfrueband, Jukka Tolonen band, filmsaftener, viseaftener, hypnotisøraftener, disco-aftener osv.

Alle er velkomne til at snakke med os og eventuelt høre nærmere om vores ar-

bejdepå elevforeningslokalet i det lange spisefrikvarter på tirsdage (for enden af 1.g. gangen, østfløjen).

SARS

Socialistisk Arbejdsgruppe Rødovre Statsskole. Arbejdsgruppen, der nu kører på 5. år, er et forum for tvær-socialistisk aktivitet på Rødovre Statsskole. I de tidligere år har gruppen nærmest fungeret som studiekreds, hvor man har diskuteret teoretiske emner, f. eks. marxistisk økonomi. I år vil vi nok fokusere på vores situation som unge og uddannelsessøgende. Vi vil også i år forsøge at markere os udadtil ved at arrangere debataftener, film m.m.

På arbejdsgruppens vegne
Elmer, 3.x.

KFS

Kristeligt Forbund for Studerende og Skoleungdom er et frivilligt, kristent arbejdsfællesskab. På skoler og studiesteder arrangeres regelmæssigt møder og foredrag, andagter og studiegrupper.

Gennem disse arrangementer, som er åbne for enhver, ønsker KFS at forkynde evangeliet om Jesus Kristus til personlig tro og styrke og opmuntre det kristne fællesskab.

KFS bygger sit arbejde på Bibelen, Guds ord. Det betyder, at bibelarbejde er det centrale i KFS's aktiviteter. Gennem Bibelen møder vi Jesus Kristus og kommer ind i et livsfællesskab med Gud. KFS ønsker derfor i alle ting at være forpligtet på Bibelens indhold.

Niels Fanøe, 2.c.

Siløsep

Foreningen for udgåede elever fra Rødovre Statsskole afholdt i år for 15. gang sin populære fest. Vi var omkring 500 »gamle« til middagen, og senere mødte endnu flere op for at gense skolen, lærerne og kammeraterne. Den store tilstrømning siger ikke blot noget om foreningens, men også om skolens kvaliteter.

Alle, der har gået på skolen, kan blive medlem af Siløsep, hvis navn som bekendt står for festen Sidste Lørdag i SEptember. Ved at indsætte 15 kr. på giro 8 15 16 44 sikrer man sig plads på medlemsfortegnelsen og modtager hvert år en indbydelse.

På gensyn til Siløsep.

Bestyrelsen.

Musik

Musikaktiviteterne på skolen kan deles op i tre kategorier: Den almindelige, skemalagte klasseundervisning, frivillige spille- og syngegrupper med lærervejledning og grupper af elever, der benytter lokaler og dele af skolens musikudstyr, og som øver på egen hånd.

Den almindelige musikundervisning afsluttes hvert år med en fremvisning af, hvad der (bl.a.) er foregået i musiktimerne. I foråret 1980 samledes kræfterne om et »Alternativt Melodi Grand Prix«, hvor alle skolens musikklasser deltog med et sceneshow, hvortil tekst og/eller musik var fremstillet og arrangeret af klasserne selv.

De frivillige spillegrupper – både dem med og dem uden lærerinstruktion – demonstrerede det forløbne år deres talenter ved forskellige lejligheder (juleafslutning, skolens fødselsdag m.m.).

En af sidste skoleårs nyskabelser var fænomenet »fest/koncert med skolens egne bands«. Vi håber, at denne form, hvor mange kommer til orde med deres musik, vil blive en institution, som kan bidrage til den gode stemning på skolen og til at stimulere interessen for at spille i grupper uden for den normale skoletid.

I øvrigt skal det nævnes, at andre musikaktiviteter end de her nævnte, kan tænkes realiseret, hvis der skulle vise sig interesse herfor blandt eleverne. Der er allerede på nuværende tidspunkt planer om en musical til foråret.

MT.





Idræt

Idrætten udfolder sig inden for skolens liv på to fronter – dels en obligatorisk og dels en frivillig.

I den obligatoriske er der i 2. og 3.g en udstrakt grad af tilvalgsmuligheder, der dækker hele det traditionelle skoledisciplinområde incl. svømning og orientering. En stor del af timerne gennemføres kønsintegreret.

I den frivillige idræt tilbydes i indeværende skoleår atletik, volley- og basketball, hvor målet dels er at deltage for træningens og spillets skyld, og dels at sammenspile hold, der vil deltage i gymnasieskolernes turneringer.

Disse kurser er kønsadskilte. Derudover gennemføres et kursus i gymnastik, dans, udspænding og afspænding. Tilbuddet gælder både elever, lærere og øvrige personale. Her arbejdes med grundlæggende kropstræning og præsentation af forskellige gymnastik- og danseformer som jazzdans, modern dance m.m.

Endelig tilbydes øvrige ledige lokale-timer til badminton.

Idrætslærerne.

Rødovre Statsskoles volleyballklub

Rødovre Statsskoles volleyballklub er en klub, som oprindeligt er startet af volleyballinteresserede lærere på stats-skolen. Klubben fik sin spæde start i 1963 – opnåede sit første danske mesterskab i 1971 efter i to år i træk at have opnået en 2. plads (herre-rækken).

Et godt ungdomsarbejde har givet klubben danske mesterskaber for herreynglinge i 1974 og 1975 og for dame- ynglinge i 1974 samt 1979. For at fuld-

ende skal det nævnes, at vort herrejuniorhold i 1973 blev danske mestre, og at vort damejuniorhold i 1977 tog samme placering.

I sæsonen 1980/81 har vi hold i alle aldersklasser. Vore herreseniorenes spillere i Københavnkredsens bedste række, mens vore dameseniorenes spiller i 2. division øst. Vore ynglingehold skal i efterårsferien deltage i et ungdomsstævne i Næstved (Pluser Cup), og især herre ynglinge skulle have store muligheder for at vinde dette.

Vi har i dag omkring 90 medlemmer fordelt i alderen 10 – 42 år, og vi træner dels på Rødovre Statsskole, dels i Rødovre Sportshal og Rødovrehallen.

Til at varetage den daglige administration i klubben er der på årlig generalforsamling 5 bestyrelsesposter, som skal besættes. Klubbens 5-mandsbestyrelse arbejder med alle de praktiske opgaver, der er forbundet med divisions/kreds-volleyball samt arbejder på længere sigt, bl.a. med at få ungdomsspillere ind for at kunne supplere på de bedste hold.

Det siger sig selv, at en bestyrelse på fem mand ikke er nok, derfor arbejder der sideløbende et ungdomsudvalg og et fest/aktivitetsudvalg. Sidstnævnte står for en række årlige klubfester og klubudflugter (week-end ture).

Volleyball er verdens mest udbredte boldspil. Man tror det næppe – de fleste ville nok have troet, det var fodbold, basketball eller baseball, men det er faktisk volleyball.

Som væsentlig faktor for dette er der nævnt bl.a., at spillet er et absolut ikke voldeligt spil. Der er ikke kropskontakt med modstanderen, og skader ud over forstuvede fingre er faktisk sjældne.

Noget andet som gør sporten utrolig populær er, at den faktisk kan spilles på

alle niveauer. Man kan på eliteplan gøre spillet svært og varieret med mange forskellige opstillingsformer og dermed et effektivt »tju-bang«-spil, som bliver seværdigt, men på den anden side kan man gøre det enkelt og alligevel sjovt på bl.a. motionsplan.

Interesseret i at vide mere om os, eller har du måske lyst til at prøve at spille i klubben, som har tilhørsforhold til skolen? Du er velkommen til at ringe til en af nedenstående for at få mere at vide om os og få træningstider oplyst (de hænger dog normalt på opslagstavlen ved herregymnastiksalen).

Jens Andersen, formand, 01 69 84 62.

Nils Juul Jensen, ungdomsudv.,
01 17 64 91,

Lone Schwartzlose, bestyrelsesmedlem, 01 19 82 04.

Rødovre Basketball Klub (RBBK)

en klub, der har meget dybe rødder til Rødovre Statsskole, idet klubben blev startet af elever og lærere på Rødovre Statsskole og altid har haft nogle elever i klubben.

Klubben har i 79/80 haft tre hold tilmeldt turnering, nemlig et hørresenior-, et damesenior- og et drengejuniorhold.

I år tilmelder vi dog kun seniorholdene til turnering.

Vores klub er stadig en meget lille klub (cirka 40 aktive medlemmer), og vi har derfor brug for mange nye medlemmer, så vi kan oprette flere hold og få bedre muligheder for at klare os i turneringer. Men først og fremmest går vi her i klubben for at hygge og more os og for at lære at spille basketball.

Vi træner hver mandag i Rødovrehallen (18.00 – 20.00) og hver onsdag på Rødovre Statsskole (19.00 – 21.00). Yderligere træner vi »frivilligt« torsdag (21.00 – 23.00) i Rødovrehallen med fællestræning, dvs. blandede dame- og herrehold. Torsdagstræningen er uden træner, men mandag og onsdag bliver vi trænet af James, vor amerikanske træner.

Alle i alle aldre er velkomne, både I, der ikke har spillet basketball før, og I, der har.

I kan bare komme og kigge, eller I kan kontakte:

Liselotte, 3.c, eller Anette, 3.z.

Bøj bæber!!!!

Lige et høj fra badmintonhjørnet. Der er måske lige en dag og et tidspunkt til dig, der ønsker at låne gymnastiksal eller aula til hobbytræning i badminton (til World Cup mod Delfs og Køppen). Hvem ved? Det er op til dig selv, hvis du vil, og selvfølgelig hvis der er sal til rådighed efter skoletid.

Bare ketsjeren op af lommen, og pluk en fjerbold!

Marianne Laustsen, 1.z.



AF SKOLENS DAGBOG 1979-80

Fællestimer

Fællestimerne omfattede bl.a. information om epoxy-sagen, DGS' politik samt Jakob Holts billeder.

I fællestime den 22/8 viste repræsentanter for National Committee to Defend Dessie Woods lysbilleder om de sortes undertrykkelse i USA samt orienterede om sagen.

Dessie Woods er en sort amerikansk kvinde, der afsøner en fængselsstraf på 10 år for forsægtigt manddrab på en hvid amerikaner og 12 år for væbnet røveri. Han forsøgte at voldtage hende, idet han truede hende med sin pistol, som hun i selvforsvar dræbte ham med.

I Georgia er ingen hvid mand nogen sinde blevet dømt for at have voldtaget en sort kvinde, skønt man ved, at det er hyppigt forekommende.

TA.

I fællestimer den 6/12 holdt Helle Toft Jensen, gammel elev fra skolen, lysbilledforedrag om revolutionen i Nicaragua, hvor sandinisterne tog magten i 1979.



Billedet viser unge på vej i lastbil til revolutionspladsen den 20. juli for at fejre sejren sammen med de 500.000, der var kommet fra hele landet. Alle våbnene er konfiskeret fra Nationalgarden.

Tværfagligt projekt

Vi i 1.p startede skoleåret med et tværfagligt projekt, hvori fagene dansk, historie, biologi, geografi og samfundskundskab indgik. Emnets overordnede mål var at belyse de vanskeligheder og givne betingelser, et hf-forløb har.

Vi var opdelt i seks grupper med 4 – 5 personer i hver. Grupperne havde hver sit område, f. eks. økonomi, hvorfor hf? Efter cirka tre ugers arbejde afsluttede vi med en samlet evaluering, hvorunder grupperne enkeltvis fremlagde deres produkt og gav et oplæg til diskussion om dette.

Vi kunne ud fra dette forløb konstatere, at det havde været meget givende såvel fagligt som venskabsmæssigt, at arbejdsformen var betydelig bedre tidsmæssigt, vi holdt pauser, når det var praktisk, at resultatet var godt, især i betragtning af at vi var 28 mennesker, som ikke kendte hinanden i forvejen, at vi varmt kan anbefale denne undervisningsform og i særdeleshed til nye klasser.

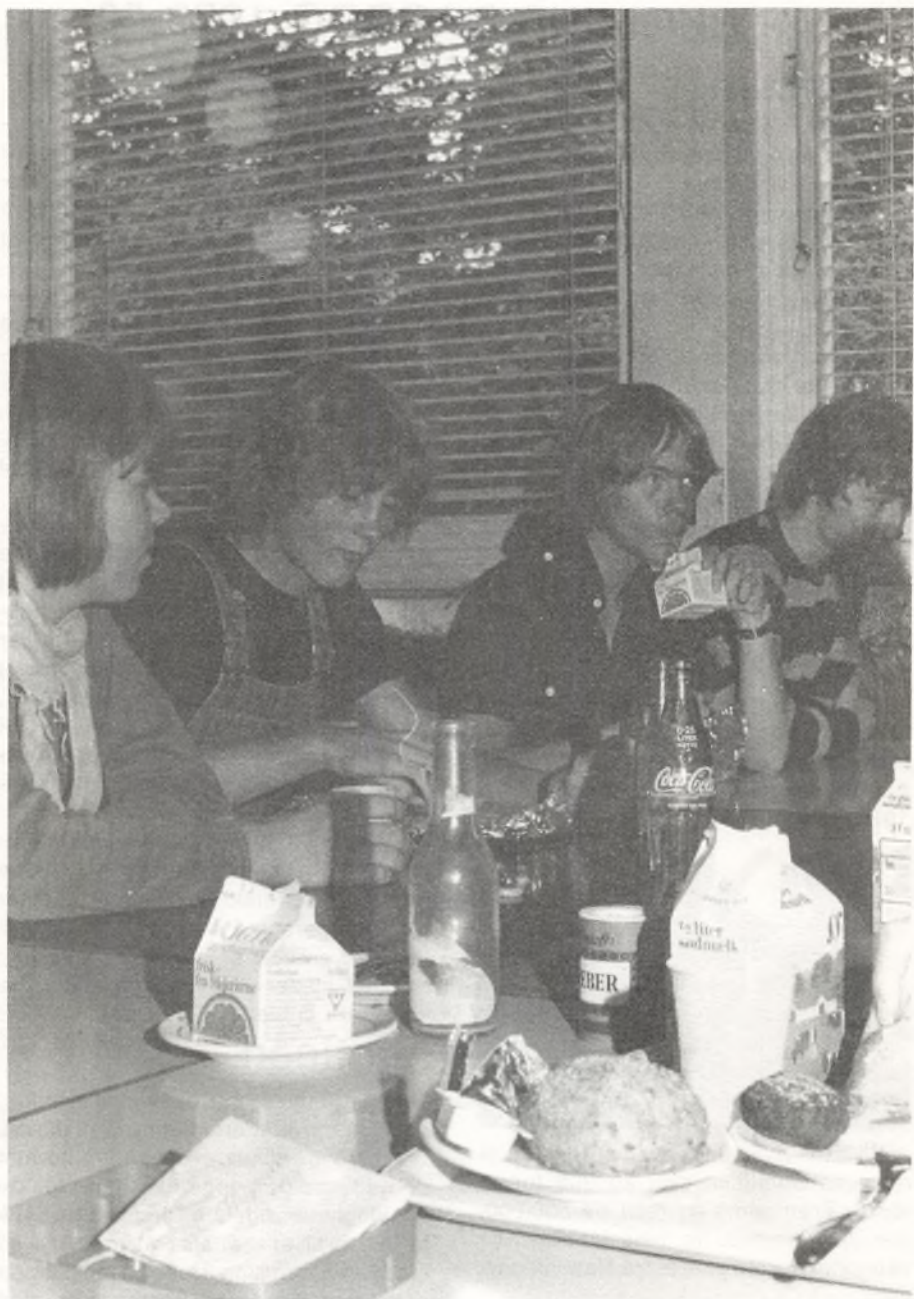
Endelig vil vi dog gøre opmærksom på, at en ubetinget forudsætning for, at et tværfagligt projekt skal have chancer for at fungere, må være, at der deltager lærere fra hvert af de involverede fag, således at den nødvendige ekspertise kan være til stede.

Kantinen

Jane og Kalle, 1.p.

I snart mange år har der været arbejdet på at få oprettet en kantine ved skolen.

I 1978 bevilligede byggedirektoratet de nødvendige penge til at foretage de bygningsmæssige ændringer, som skulle til, og til anskaffelse af udstyr, i alt mere end ½ million kroner. I maj i år var dette omfattende og kostbare arbejde



Kantine.

afsluttet.

Men en kantine er ikke bare teknisk udstyr, der skal mennesker til at få den i drift.

Et kantineudvalg af elever og lærere »kastede sig ud i det«, ansatte Esther Halting som bestyrer, lod sig skatte-, moms- og sundhedsregistrere, og nu har vi så en fungerende kantine.

Men vi er ikke uden problemer. For det første ved vi ikke endnu, om økonomien er i orden. Der er ikke noget tilskud til driften af kantiner ved statsskoler, så vi skal selv betale lønninger ud af driften. For det andet mangler der forståelse hos brugerne for, at de skal rydde op og bringe service og flasker tilbage.

Alligevel:

Velkommen i jeres egen kantine.
Jo bedre oprydning, des mindre udgifter og dermed lavere priser, god økonomi.

Kantineudvalget.

Om pædagogikum på Rødovre Statsskole

Vi er seks lærerkandidater, der i foråret 80 har været i pædagogikum på Rødovre Statsskole. Efter endt forløb har vi lyst til at fortælle eleverne og vore kolleger på Rødovre Statsskole om hvilke overvejelser, vi har gjort os om pædagogikum.

Det officielle mål med pædagogikum er at opøve kandidaterne i undervisningsfærdighed. Meningen er at skåne eleverne i gymnasiet for alt for mange umulige lærere – et yderst rimeligt formål, efter at vi nu har siddet 7 – 10 år og boget den bag universitetets tykke,

støvede mure.

Dette forløb afsluttes med en skriftlig udtalelse om ens person som lærer, pædagogisk, fagligt og i forhold til elever og kolleger – affattet enten i rosende vendinger med brusende superlativer (den gode) eller i korte, kontante, neutrale vendinger (den dårlige). Udtalelsen er samtidig kandidatens adgangsbillet til det forjættede job, der venter forude, eller til årelang arbejdsløshed. Den er således af vital betydning. Udtalelsen skrives i fællesskab af de vejledere, man har haft.

Et uofficielt formål er vel også at tilpasse kandidaten til gymnasiet og rive den unge håbefulde kandidats »progressive« ideer ud af hovedet.

Hvordan oplever så kandidaterne det at være i pædagogikum? Det er en underlig situation igen at stå i det gymnasium, man selv forlod i hestevogn og brandert – et gymnasium, der med få undtagelser ligner det, vi selv forlod.

Vores første dag på skolen, hvor vi fulgte en klasse, genoplevede vi den kendte, til tider noget sløve stemning blandt eleverne. Men nu er man lærer over for eleverne og elev over for vejlederne, en mærkelig dobbeltstilling – her står man og skal kontrollere eleverne samtidig med, man selv bliver kontrolleret.

Hvordan denne situation opleves, afhænger i høj grad af forholdet til vejlederne. Vejlederne har også en dobbeltstilling, nemlig både at være vejleder og bedømmer.

Den må være vanskelig at administrere, men situationen er, set med vore øjne, ulig meget vanskeligere for kandidaten. Det er uhyre svært åbent og positivt at modtage kritik og vejledning fra en person, der samtidig bedømmer én, og som senere skal skrive udtalelsen.

Hver time er som en eksamen for

kandidaten. Dette umulige forhold er indbygget i pædagogikumordningen og kan ikke ændres uden at ændre den bestående ordning.

For kandidaten kan dette give sig udslag i, at han/hun optræder som lydigt føl for vejlederne; man holder døre, bærer tasker, henter kaffe osv. osv., mens man hele tiden mobiliserer sit mest venlige væsen. Man kritiserer selvfølgelig ikke vejledernes undervisning, og den undervisning, man selv leverer, er ofte gold reproduktion af vejledernes undervisning.

Og med forskellige vejledere skal kandidaten kunne spille rollen som flere forskellige lærer- og persontyper – man kan komme til at spille alle mulige roller lige fra den fantasifulde, slaviske lærebogsunderviser over den cool professionelle undervisningsteknokrat eller entertaintypen til den inspirerende og afbalancerede lærer.

Selvfølgelig skal kandidaten heller ikke optræde som en uselvstændig vag person. Det klares ved, at man indtager en kritisk holdning til ubetydelige detaljer i lærebogen og den daglige undervisning. I sandhed en vanskelig balancegang...

Når kandidaten så ud på de små timer sidder og kæmper med morgendagens program, så tilrettelægges undervisningen ikke med henblik på eleverne, men for vejlederne.

Alt dette gør det svært for kandidaterne at finde deres egen stil og opleves som en konstant skizofreni og identitetskrise. Disse forhold er indbygget i pædagogikumordningen og kan ikke løses i den nuværende struktur.

På Rødovre Statsskole har vi heldigvis oplevet, at mange vejledere var klar over disse ting og til en vis grad har været forstående og tolerante over for os. Vi har kunnet snakke om problemer og

diskutere vores til tider divergerende opfattelser af fag og undervisning med dem.

Når undervisningen foregår for vejlederne, er det svært at få et ordentligt forhold til eleverne. Den første halvdel af forløbet går med blot at lære deres navne (cirka 100). Eleverne optræder i ens bevidsthed som hørende til faget og forbindes på den ene side med deciderede »elevegenskaber«: dovenskab, frækhed, flid, stille osv. Et noget fattigt kendskab til andre mennesker. Alligevel har vi på Rødovre Statsskole oplevet eleverne som meget solidariske med os. Specielt i prøvetimerne så vi en aktiv medvirken til at få undervisningen til at glide. Det har været en uvurderlig hjælp.

Og de øvrige kolleger (som man næppe kan tillade sig at kalde dem, før end udtalelsen foreligger) optræder på meget forskellig vis over for kandidaterne. Ikke alle yder den solidariske støtte, man kunne forvente: kandidaten »toleres«, hilses næppe på, ignoreres, overses, og når terminsprøver kræver et vågent øje og et rapt fodarbejde, så forventes det, at man skal ligge vandret i luften, mens de overbærende kigger op fra aviser, bøger, strikkesøj m.m.

Men når kurset er bestået, lader prisen for den anonyme lærlingetid ikke vente på sig. Kandidatens tålmodighed belønnes med et faderligt skulderklap. »Til lykke, Åge... eller var det Kurt?«

Det øvrige personale, det teknisk - administrative, når man desværre dårligt nok at lære navnene på – og omvendt.

Den løbende interne informationsformidling har ikke altid fungeret tilfredsstillende. Kandidaterne er jo kun outsiders, så hvorfor skulle de drages med ind i sagerne? F. eks. på debatdagen havde man fuldstændigt glemt at indkalkulere kandidaterne... En petitese? Nå-

ja, men det er med til at tegne et billede af et miljø, hvor kandidaterne finder sin plads i bunden af det bestående hierarki.

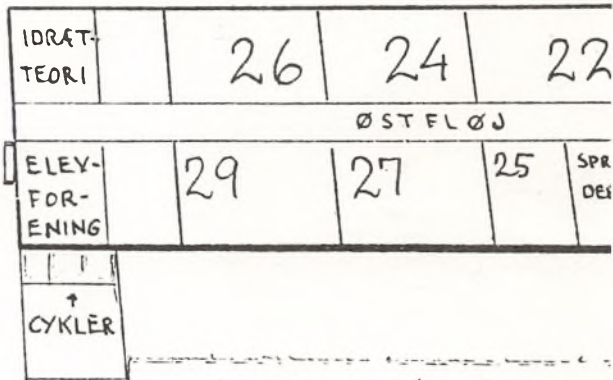
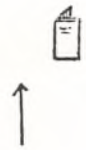
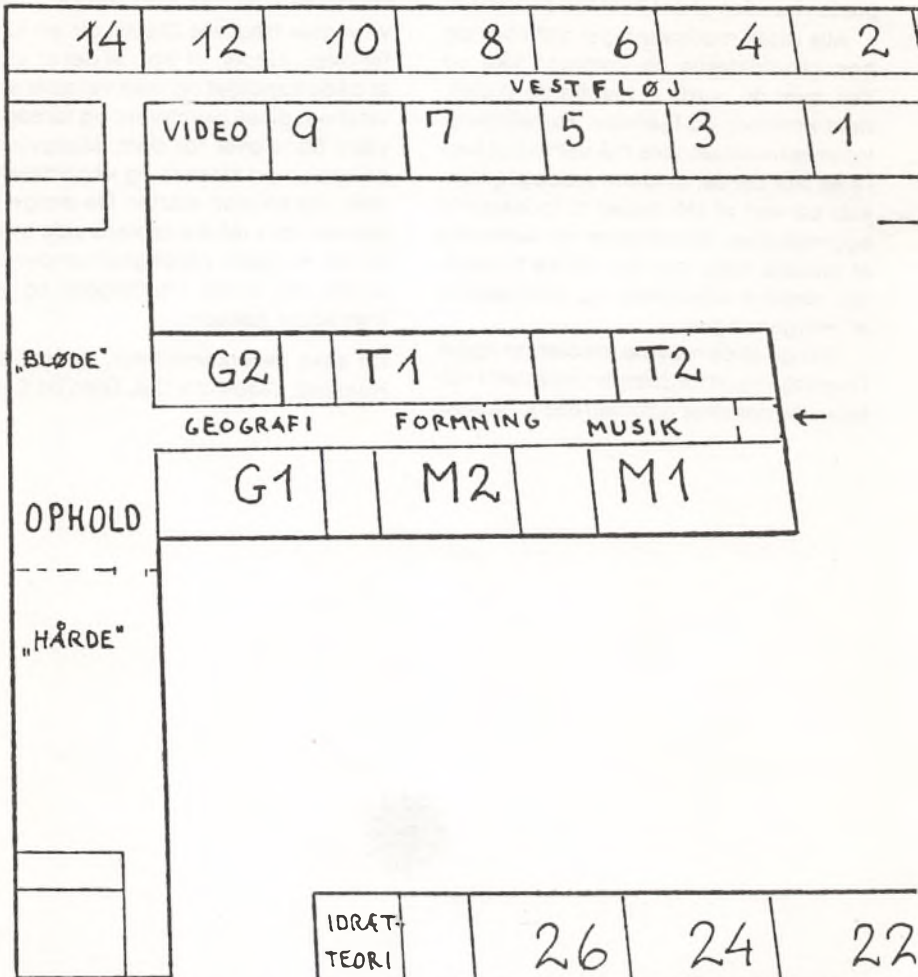
Alle disse modsætninger ophober sig hos kandidaterne og kommer ikke ud der, hvor de burde – nemlig på skolen, men kommer ud hjemme. Familiemedlemmer/medbeboere må tålmodigt bære en stor byrde, medens pædagogikum står på ved at stå model til indeklemt aggressioner. Kandidaten er vanskelig at snakke med, har kun tanke for skolen, dagens oplevelser og planlægning af morgendagen.

Mange af de nævnte problemer ligger i pædagogikumordningen, specielt i vejleder/bedømmer dobbeltrollen. På Rød-

ovre Statsskole har vi ikke oplevet de store konflikter, og i forhold til de »horrorstories«, vi har hørt andre fortælle, vil vi give Rødovre Statsskole en karakter over middel: Vi tror, at det er vigtigt, at både kandidat og især vejleder er bevidst om disse problemer og forsøger at være åbne over for dem. Muligvis tage en snak med klassen og kandidaten om dem, inden man starter. De øvrige problemer bør man fra skolens side overveje for at gøre pædagogikumperioden lettere for vores efterfølgere og jeres fremtidige kolleger.

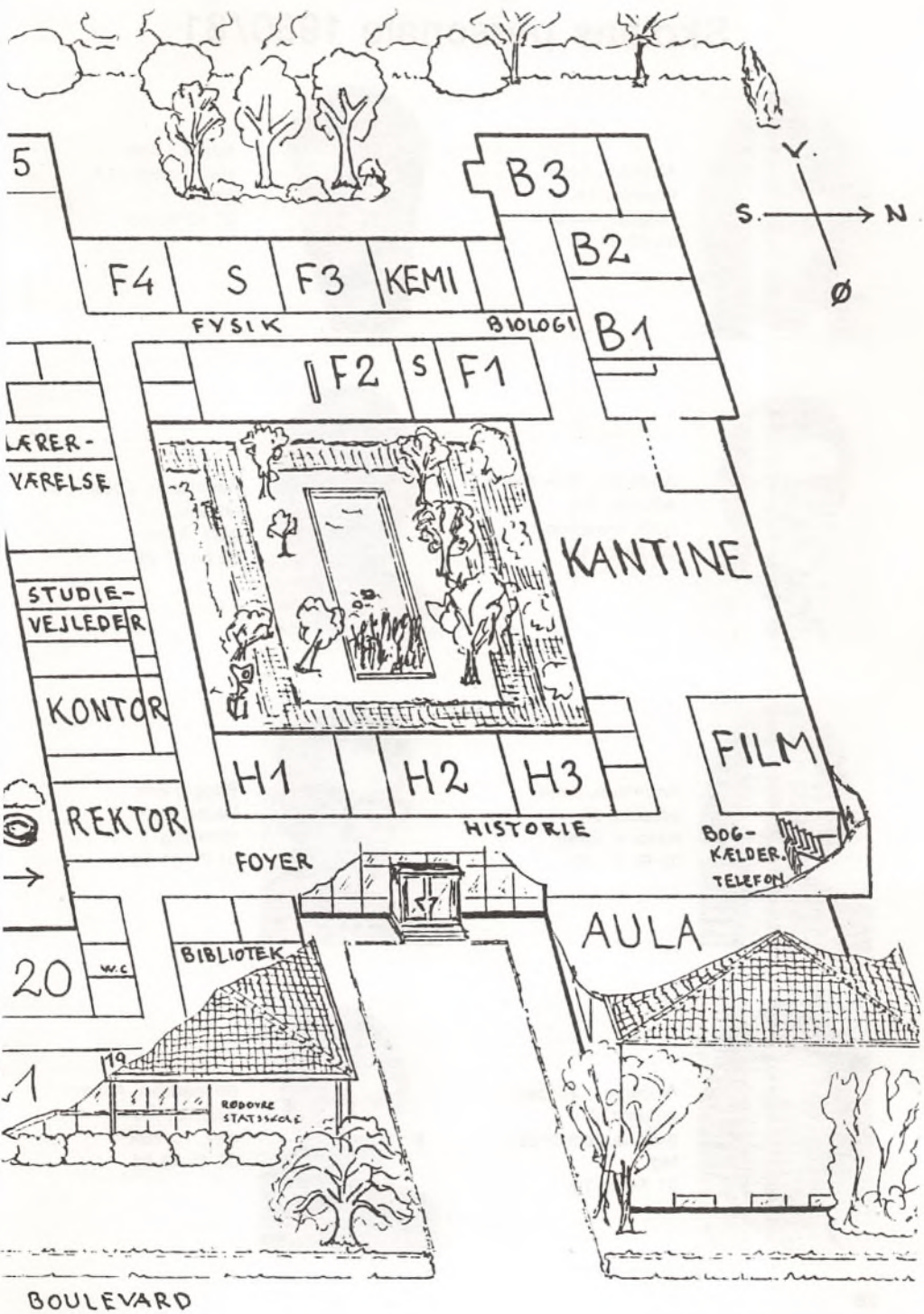
De seks lærerkandidater, foråret 1980
Henning, Claus, 2 x Ole, Glen og Enrico





HENDRIKSHO

KNALLERT (P)



Skolens personale 1980/81



Ahlmark, Tove
adjunkt, TA
religion, dansk
01 63 24 55



Appel, Lone
stud. scient., LA
fysik
01 42 93 68



Andersen, Erik Bjørn
adjunkt, EA
fysik, matematik
03 19 27 43



Asmussen, Ebbe
adjunkt, As
fysik, kemi
02 64 27 25



Andersen, John
adjunkt, JA
historie, Idræt
02 65 11 50



Bagge, Erik
lektor, Ba
formning
01 70 61 10



Andersen, Torben
adjunkt, An
historie, famfunds-
fag
01 74 92 72



Bennedsen, Aase
adjunkt, ÅB
tysk, russisk
02 45 48 98



Bischoff, Friedrich
pedelmedhjælper
03 65 93 27



Bremer, Jens
adjunkt, Br
biologi
02 64 82 46



Bohr, Mette
adjunkt, MB
samfundsfag, idræt
02 88 67 12



Dilling, Randi
adjunkt, RD
religion
03 39 48 58



Boll, Bjarne
pedel
01 70 54 16



Ehlers, Pernille
adjunkt, PE
geografi, samfunds-
fag
01 60 81 91



Bondorf, Ragnhild
lektor, B
matematik
02 98 48 63



Engberg, Terkel
lektor, TE
studievejleder
historie, religion
01 42 10 54



Fejerskov, Birgit
adjunkt, BF
fysik, matematik
02 75 79 82



Gottlieb, Jette
adjunkt, JG
studievejleder
geografi, samfunds-
fag
01 57 38 95



Frahm, Peter
adjunkt, PF
kemi, fysik
01 21 77 27



Grambye, Christian
lektor, Gr
dansk, engelsk
01 64 01 88



Frederiksen, Esther
Halling
kantinebestyrer
01 60 40 79



Gravesen, Finn
adjunkt, FG
dansk, musik
01 74 74 86



Frederiksen, Hanne
sekretær
01 75 12 47



Halsø, Grete
sekretær
01 70 14 80



Hansen, Kurt
læktor, KH
engelsk, latin
01 21 47 26



Høweg-Mikkelsen,
Kim
stud. mag., HM
musik
01 95 04 75



Hardt, Lis
adjunkt, Ha
dansk, oldtidsk.,
fransk
03 19 36 28



Henriksen, Lars
adjunkt, LH
matematik
01 17 47 17



Heiberg-lürgen-
sen, Ulla
læktor, HI
matematik
02 98 93 30



Hesse, Jette
adjunkt, JH
latin, græsk, old-
tidsk.
01 64 12 85



Hellmers, Anna
Marie
adjunkt, AH
geografi
01 15 23 08



Høedt-Rasmussen,
Gurli
læktor, HR
dansk, engelsk
01 87 16 86



Høst, Kirsten
lektor, Hø
fransk
01 55 65 27



Jøpersen, Lise
adjunkt, LJ
biologi
01 56 25 76



Jansen, Peter
adjunkt, PJ
fysik, kemi
03 16 25 56



Juhl, Enrico
adjunkt, EJ
engelsk
02 44 18 62



Jensen, Peter Vang
adjunkt, Je
fransk
01 37 09 07



Jørgensen, Vibeke
adjunkt, VJ
historie, oldtidsk.
01 47 04 87



Jensen, Svend Aage
studielektor, SJ
geografi, biologi
02 98 64 42



Kirkegaard, Jørgen
adjunkt, JK
historie
01 74 44 74



Koch, Karsten
adjunkt, KK
dansk, film
01 19 34 36



Krøigaard, Klaus
adjunkt, Kg
historie
01 11 82 56



Kragh, Jørgen
lektor, K
studievejledning
fransk
02 48 16 03



Lading, Åse
adjunkt, ÅL
engelsk
01 54 74 77



Kreisberg, Ove
rektor, Kr
dansk
01 62 93 17



Larsen, Hans Brun
adjunkt, HL
fysik, matematik,
idræt
02 36 85 93



Kristiansen, Knud
Bæk
studielektor, BK
engelsk
02 44 10 17



Larsen, Lis
sekretær
01 75 10 11



Lassen, Erik Brandt
lektor, La
matematik, fysik
02 64 42 26



Lykke, Kaj
adjunkt, Ly
historie, religion,
oldtidsk.
—



Lauritzen, Kaj
adjunkt, KL
matematik
01 19 49 34



Manicus-Hansen,
Axel
lektor, MH
tysk
01 70 04 37

Lockert, Christian
stud. scient, CL
matematik



Mathiasen, Preben
Lund
lektor, LM
biologi
02 48 12 46



Lund, Birthe
lektor, BL
fransk
02 89 04 34



Mølgaard, Jørgen
adjunkt, Mø
studievejleder
tysk, idræt
01 74 83 08



Nansen, Inger
adjunkt, N
dansk, idræt
02 44 05 40



Plovgaard, Ruth
adjunkt, RP
studievejleder
dansk, tysk
01 54 45 31



Nielsen, Elo
adjunkt, EN
dansk, psykologi
01 24 87 05



Qvortrup, Find
læktor, FQ
fransk, russisk
01 15 41 90



Nielsen, Lisa
kantinemedhjælper
01 49 72 70



Rasmussen, Else
læktor, ER
tysk, film
01 39 32 30

Nielsen, Niels-Henrik
Myssing
stud. mag., NN
idræt
03 62 73 15



Ribøl, Ulla
adjunkt, UR
engelsk, idræt
02 95 26 74



Rose, Flemming
adjunkt, FR
dansk, formning
01 64 35 98



Schomacker, Iben
stud. mag., IS
idræt
02 88 90 06



Rosenberg, Lissie
adjunkt, LR
latin, græsk, old-
tidskundskab
01 75 38 32



Sinding, Jørgen
studielektor, Sn
engelsk
01 41 00 29



Rønne, Kirsten
lektor, Rn
matematik
01 70 20 32



Stamhus, Anne
adjunkt, St
engelsk, idræt
02 86 20 19



Schilder-Knudsen,
Jørgen
lektor, SK
fransk, latin, oldtidsk.
01 78 87 96



Steen, Bjarne
adjunkt, BS
samfundsfag, geo-
grafi
01 17 70 86



Sørensen, Henning
Mørch
adjunkt, MS
dansk, film
01 46 92 82



Toksvig, Kirsten
adjunkt, KT
musik
01 12 24 94



Tandrup, Jørgen
lektor, JT
engelsk, tysk
02 91 37 08



Tybjerg-Pedersen,
Erik
adjunkt, TP
geografi, idræt
01 41 06 16



Thomsen, Niels Grøn-
lund
stud. scient., GT
kemi
01 74 65 50



Wad, Thomas
adjunkt, TW
religion
02 95 43 07



Thranholm, Mads
adjunkt, MT
dansk, musik
02 98 31 62



Weber, Henning
adjunkt, HW
biologi
01 19 59 28



Wiberg, Frieda
lektor, W
idræt
03 18 74 13



Winther, Anna Marie
adjunkt, AW
matematik
01 69 40 77

I orlov 1980/81:

Hagerup, Henning
lektor, H
01 62 20 53

Jensen, Johannes
Nymark
lektor, NJ
01 21 23 07

Jessen, Claus Seide-
lin
adjunkt, CJ
01 86 12 41



Afsked med rektor Niels Ferlov

Med udgangen af skoleåret 1978 – 79 forlod rektor Niels Ferlov Rødovre Statsskole efter at have været skolens rektor siden dens oprettelse i 1958.

Der kan siges meget om den personlige og engagerede måde, rektor Ferlov ledede Rødovre Statsskole på. Men to sider af hans arbejde springer særligt i øjnene for os, der har arbejdet sammen med ham i mange år.

Det første er hans i bedste forstand gammeldags opfattelse af, hvad en gymnasieskole bør være, nemlig noget mere end en institution, der skal administrere fastlagte undervisningsforløb.

I mange af de elegante, inspirerende og underholdende taler, han holdt i sin rektortid, gik det som en rød tråd igen-

nem, at han syntes, vore elever skulle have noget mere ud af at gå her end en eksamen. Der skulle være tid til fest og underholdning, til dannelse af en personlighed.

Der skulle være tid til og mulighed for et intellektuelt luksusforbrug. Det har givet os mange oplevelser og megen opmuntring i hverdagen, men falder nok ikke rigtig i tråd med tidens krav til os. Rektor Ferlov udtrykte ofte bekymring over den slidsomme og prosaiske hverdag, som mange af de unge må leve nu om stunder.

Den anden side af hans gerning, som bør fremhæves, er hans umådelige evne til at følge med tiden, til ofte at foregribe begivenheder i en tid, der har budt på nok så drastiske forandringer, navnlig i ungdommens holdninger og værdinormer.

Rørelserne omkring ungdomsoprøret, der kunne føre til ubehagelige konfrontationer og splittelse, har derfor her på Rødovre Statsskole snarere været en vækst, en invitation til nytænkning, som har været til gavn for os alle og har givet eleverne en stor tryghed.

Det var derfor ikke helt den samme rektor, der forlod skolen i sommer, som ham, der startede i 1958. Det var den samme venlighed med en tilsætning af ironi, den samme omsorg for skolen, dens personale og elever.

Men det var blevet en anden skole, mere elevorienteret, mere bevidst om det omgivende samfund. Det har måske ikke været en let proces, men for os andre så det i hvert fald ud, som det skete helt ubesværet.

Vi vil savne rektor Ferlov på Rødovre Statsskole, og vi vil ønske ham et rigt og spændende otium – men vi behøver ikke ønske så energisk, for det får han!

HR.

Afsked med lærere

Ved skoleårets slutning forlod adjunkt Niels Therkel Jørgensen Rødovre Stats-skole for at tiltræde stilling ved Nørre-sundby Gymnasium.

Skolen takker ham for hans aktive indsats og ønsker ham held og lykke fremover.

Vikarer 1979/80

cand. mag. Susanne Bang
stud. mag. Nanna Mette Blixner
stud. mag. Susanne Mose Hansen (la-
tinkursus)
cand. mag. Ole Kock
stud. mag. Henrik Rye Møller
stud. mag. Kirsten Seltorp
stud. mag. Doris W. Teller
stud. mag. Henrik Aaes

Lærerkandidater

Efterår 1979:

cand. mag. Søren Stolpe Bentzen
cand. scient. Axel Bredsdorff
cand. scient. Alan Michael Hansen
cand. phil. Inger Munck Mulbjerg
cand. mag. Edith Marie Rosenmeier
cand. phil. Nia Schulin-Zeuthen
cand. phil. Karsten Tanggaard

Forår 1980:

cand. scient. Claus Seidelin Jessen
cand. mag. Enrico Juhl
cand. scient. Ole Steen Kofod
cand. mag. Ole Pedersen
cand. mag. Henning Mørch Sørensen
cand. phil. Karsten Tanggaard
cand. mag. Glen Volkens

Efterår 1980:

cand. mag. Lise la Cour-Hansen
cand. scient. Peter Husby
cand. scient. Michael Jensen
cand. mag. Ole Lund-Hansen
cand. mag. Bente Østergaard Madsen
cand. mag. Susanne Partoft
cand. scient. Karin Merete Thomsen.



Elevfortegnelse

3a

S Berlick, Peter	01 41 08 19	
N Brønning, Lene Thulin	03 13 03 88	
S Carlsson, Jane Dorrit	01 41 20 86	
S Elster, Joan Margrethe	01 70 99 03	
S Hansen, Gitte Møller	02 45 03 59	
F Henningsen, Pia	03 16 36 73	
S Høyer, Lise Bernsten	02 96 78 07	
F Johannesen, Pia Kr.	02 99 19 05	
N Justesen, Helle Halkjær	02 64 09 38	
N Jørgensen, Annette Th.	03 16 36 06	
N Jørgensen, Marianne A.	01 71 31 05	
S Lester, Annemarie		
F Nielsen, Jeanette	02 45 46 48	
S Norsker, Peter	02 99 56 41	
F Parkkonen, Tiina	03 16 27 12	
N Pedersen, Helle Sussi		
N Schütt, Winnie Henny	01 78 61 11	1114
S Siewertsen, Peter	02 99 27 22	
N Simonsen, Marianne	02 64 10 38	
S Sørensen, Ena	02 52 75 40	
N Sørensen, Marianne	01 70 74 21	
S Vincentzen, Ebbe	02 99 17 39	

3b

F Benakrich, Saida		
F Christensen, Lone Orby	01 70 96 09	
N Dyrnell, Susanne	01 70 85 60	
F Espensen, Susan	01 75 15 69	
N Gantzel-Boysen, Janne	02 96 50 61	
N Hansen, Nina Rud	01 78 48 16	
F Jensen, Jennie Bj.	01 75 20 44	
N Jeppesen, Pia	01 78 61 11	5014
F Larsen, Niels Georg R.	01 30 33 43	
F Møller, Helena E.	01 75 71 12	
F Nga, Hang Nguyen		
N Nielsen, Helle	01 75 21 34	
S Nielsen, Kirsten Lykke	01 41 16 36	
N Petersen, Hanne	01 75 51 08	
N Pollas, Hanne Munk	01 75 86 35	625
F Rasmussen, Annitta	01 47 28 76	141
S Sandberg, Lill Maiken	01 41 51 41	
F Spedtsberg, Lone	01 49 66 90	
N Steffensen, Gitte Buus	01 75 82 02	313
F Sørensen, Gitte	01 75 37 29	
F Volf, Jesper	02 96 33 46	

3c

N Bach, Marianne W.	01 75 25 34	
K Bentzen, Lotte Tina B.	01 75 30 50	
S Bæk, Charlotte	02 91 09 83	
F Christiansen, Birthe H.	01 75 48 19	
N Christiansen, Liselotte	01 70 51 99	
N Dam, Birgitte	01 41 23 11	
S Eriksen, Carsten	01 70 97 40	
N Hansen, Kirsten Gram	01 75 02 30	
S Hansen, Lone	01 47 10 86	
K Hjulmand, Marianne	01 78 75 58	
S Jensen, Ann		
F Jensen, Jeanette L.		
F Jensen, Pia Dalsgaard	01 47 20 63	
S Jepsen, Anne	01 70 57 59	
N Jespersen, Susanne	02 99 47 00	
N Jørgensen, Karin	01 75 54 15	
S Lauritsen, Susanne	02 52 08 87	
N Melby, Helle E.	01 75 00 65	
S Meldal, Charlotte	01 75 87 64	
N Michelsen, Lars Martin	01 70 72 62	
S Pedersen, Lisbeth	01 70 84 56	
S Schmidt, Martin	02 91 26 25	
K Strand, Helle	01 70 20 06	
K Sørensen, Tina	01 70 26 31	

3x

N Clemmensen, Jette	01 70 68 85	
F Eilertsen, Jan Erik	01 75 12 34	
F Enevoldsen, Gert	01 41 18 91	
N Hansen, Dorthe M.		
F Hansen, Palle Valentin	01 70 08 72	
F Hentze, Sanne	01 41 26 72	
F Hougård, Allan	01 70 94 09	
F Häckert, Per	01 39 34 50	
F Jørgensen, René Munk	02 52 34 70	
F Jørgensen, Steen R.	02 96 66 04	
F Larsen, Jesper M.	01 70 77 64	
N Laursen, Peter L.	02 45 28 88	
F Lynggaard, Michael	02 64 62 55	
N Mortensen, Elmer	01 70 08 61	
N Nielsen, Nils J. Frederik	01 70 64 87	
N Pedersen, Jesper	02 96 82 23	
N Petersen, Claus	02 45 55 12	
N Røggilds, Anne	01 75 21 31	
F Sørensen, Lene B.	01 75 73 23	

F Wie, Jan Arild 02 45 17 55
 S Ærø, Liselotte Ballegård 01 41 18 60
 S Østdal, Bjarne 01 70 63 06

3y

F Badawi, Sami 01 47 12 45
 F Drejfeldt, Søren R. 01 70 78 95
 N Due, Susanne 01 70 56 60
 N Emanuel, Pia 02 52 35 71
 N Gregersen, Bent E. 02 96 48 70
 N Hansen, Ayoe Slot 01 75 64 75
 N Hansen, Lone R. 01 70 08 23
 N Jensen, Anette L. 01 41 34 39
 F Jensen, Arne 01 41 36 61
 F Jensen, Conny Enghoff 01 78 51 94
 F Jensen, Eirlikur S. 01 75 65 48
 S Jørgensen, Anni G.
 N Jørgensen, Tommy S. 02 45 36 04
 N Klitgård, John 01 75 27 30
 N Konradsen, Lisbeth 03 27 67 77
 F Magelund, Jan Max 01 75 80 74
 S Melgaard, Jens 01 75 34 01
 N Møller, Michael 02 45 37 04
 F Petersen, Annie Bruhn 01 70 04 39
 S Petersen, Dan 01 75 16 44

3z

F Andersen, Erik H. 01 70 72 51
 F Christophersen, Jan 01 41 10 09
 N Gerdes, Allan 01 75 29 50
 F Hansen, Janni 03 16 11 17
 N Holtemann, Karina 01 70 81 44
 S Jacobsen, Torsten K. 01 75 71 80
 F Jensen, John 01 70 44 01
 S Jensen, Lars W. G. 01 74 28 63
 F Jørgensen, Leon 02 45 45 41
 F Kjærgaard, Per 01 75 54 81
 F Kongsborg, Stig 01 41 05 12
 S Larsen, Karsten M. 01 41 11 78
 F Larsen, Vibeke 03 16 13 66
 N Madsen, Anne-Lise D. 01 75 50 25
 F Nielsen, Claus 01 75 55 16
 S Nielsen, Claus Allan 01 75 32 66
 N Nielsen, John Kolling 01 41 05 73
 N Nielsen, Jon Theil 01 70 39 58
 S Nielsen, Lars Stig 01 75 34 32
 N Olesen, Morten 01 16 73 08
 F Olsen, Anette G. M. 01 41 10 21
 S Rasmussen, Michael 01 41 31 67

3u

F Andersen, Lene 01 75 52 68
 F Christensen, Bjarne 02 91 23 17
 N Christensen, Ulla H. 02 96 65 07
 F Dang, Dinh Ku Thuy 02 99 21 74
 F Engel, Elisabeth 02 64 32 57
 F Frederiksen, Carsten L. 01 46 46 74
 N Hansen, Helle S. 02 96 20 24
 N Hansen, Janne 02 99 01 70
 S Jørgensen, Bo Mehl 01 70 05 17
 N Kirk, Anne 02 96 43 10
 N Larsen, Bo Skjold 01 41 03 53
 F Larsen, Katrine 02 64 06 58
 F Le, Duc Vy 02 99 98 16
 N Olsen, Elsebeth 01 49 54 28
 N Ottosen, Susanne 02 52 27 05
 F Pehrsson, Lars Kai 02 45 40 47
 N Rohde, Tina 02 64 54 74
 F Svendsen, Ninette 02 64 37 52
 N Sørensen, Lotte 02 52 27 16
 S Thomsen, Michael 01 47 39 36
 F Thorsen, Keld 01 41 20 74
 N Wittwer, Ernst Peter 01 70 62 84

3v

F Andersen, Henrik 02 11 04 74
 N Christensen, Lars 01 49 24 65
 S Christiansen, Tina 01 75 82 02
 N Finner, Karin 01 70 06 92
 F Garly, Michael F. 01 70 58 44
 N Hagemann, Jani 01 70 82 08
 N Hammer, Carsten 01 70 55 11
 N Hellum, Allan 02 45 57 89
 N Kamp, Jesper 01 70 76 40
 F von Kier, Frederik Gert 01 30 69 05
 S Knudsen, Ole Frank 01 70 16 71
 F Larsen, Judy Ellsabet 01 70 75 28
 N Larsen, Susanne Beate 01 70 54 88
 F Larsen, Torflinn 01 78 43 54
 F Ludvig, Jan Kristian 01 78 53 83
 F Petersen, Michael H. 01 78 91 14
 N Rasmussen, Brian 02 16 23 32
 F Skou, Lone M. 01 47 04 54
 S Stæhr, Richard A. 01 75 47 16
 S Sørensen, Lisbeth 01 41 35 03

2a

S Andersen, Ulla M.	02 99 51 87
N Apesland, Eva	02 96 71 86
S Eiby, Kirsten Falk	02 99 87 85
S Hansen, Jeanne	02 64 82 93
N Hansen, Kirsten	02 99 96 74
N Hansen, Mette Susanne	02 99 15 32
F Janning, Tina	02 52 18 86
F Jensen, Kathe	02 64 18 76
F Jensen, Lone	
F Jensen, Mikael Høpfner	02 96 01 40
F Klausen, Litzzy	01 75 87 64
F Kristiansen, Hanne	02 64 00 63
S Larsen, Kirsten Holm	02 99 52 40
S Lindenhoff, Tina	02 91 34 98
N Maarup, Annette Schou	02 45 50 09
F Mathiesen, Janet Y.	02 99 14 92
S Møhlholm, Mette Bagge	02 99 68 45
S Olfert, Mette	02 45 20 10
K Ovesen, Helle	02 64 53 54
F Pedersen, Allan Bruun	02 64 20 09
S Pedersen, Inge Hanne	02 45 71 47
F Petersen, Lene	02 64 42 79
F Rahlff, Susanne	02 52 00 44
N Smith, Viktor	02 45 10 15
K Stenz, Anne Louise	02 64 43 56
N Sørensen, Marianne	01 47 05 86
F Vestergaard, Helle	02 96 73 46
S Vincentzen, Dorte K.	02 99 17 39

2b

K Andersen, Vibeke	01 70 34 05
S Bach, René Roving	01 70 59 14
N Barfoed, Susanne	01 70 54 07
N Christiansen, Anne	01 70 15 87
F Christiansen, Jeanette	
S Collin, Marianne	01 75 57 98
S Daugaard, Hanne F.	01 75 40 99
S Gaard, Hanne Jensen	01 70 00 12
N Hansen, Dorte Helene	01 70 78 09
S Hansen, Jette	01 75 76 56
K Henriksen, Allan	01 70 80 87
N Holtemann, Helle	01 70 81 44
S Jensen, Janne Egelund	01 70 61 35
S Jensen, Lene Kenndal	
N Jensen, Mads Raunsø	01 70 07 94
N Jensen, Nina Garst	01 70 98 52
S Jensen, Nini Linda	02 94 99 17
K Kirkebæk, Mads Jacob	01 70 71 30
S Knudsen, Sussan Britt	01 70 80 99
S Kruse, Lise Lotte	01 41 33 87

F Larsen, Ingrid	
N Mortensen, Susan	01 70 50 20
F Nordik, Lone Birgit	01 41 08 49
N Olsen, Lene Dahlsgaard	01 75 40 29
S Petersen, Helle Rinette	01 41 51 41
S Rene, Agnete	01 70 65 39
S Svendsen, Jan	01 75 23 65

2c

F Andersen, Anne M. F.	02 94 03 13
F Andersen, Annette	01 47 29 34
K Andersen, Erik Due	01 75 62 11
N Andersen, Lone B.	02 54 39 57
F Arndt, Tina	01 70 33 18
N Beck, Lisa	01 49 33 00
S Christensen, Jannie H.	01 47 08 91
F Christensen, Jeanette	01 78 03 04
F Christensen, Joan Eva	01 75 13 69
N Fanøe, Niels	01 75 13 14
F Frederiksen, Marianne	01 75 07 68
N Hybel, Charlotte	01 41 11 10
F Johansen, Lise D.	01 47 34 53
K Jørgensen, Jens Kryger	01 78 74 17
N Jørgensen, Leif M. H.	01 78 34 75
N Krogh-Jensen, Inger	01 78 08 77
S Larsen, Lene	01 70 59 48
N Nielsen, Annemarie B.	01 70 10 49
N Olczyk, Heidi Birgitte	01 75 88 49
F Olesen, Birgitte B.	01 75 52 33
S Olsen, Helle Ingemann	01 75 92 41
K Olsen, Tom	01 49 64 08
S Pedersen, Lene Dyrby	01 70 91 00
N Petersen, Karen K.	01 75 06 77
F Petersen, Sonja	01 75 18 46
S Rasmussen, Jan Dahl	01 75 52 17
S Stensberg-Petersen, Ulla	01 75 28 41
N Winther, Lene Brun	01 75 71 74

2x

S Andersen, Kim	02 52 26 83
N Blom-Jensen, Winnie	02 64 60 62
N Blaabæk, Lise	01 75 40 18
N Bolbroe, Martin	01 70 96 33
N Borup, Ursula	02 45 84 43
F Christensen, Hans Kjær	02 99 60 35
F Dam, Niels Ole	01 41 15 31
F Dithmer, Claus	02 99 11 73
F Dueholm, Henrik	01 78 58 18
F Egholm, Michael	02 52 16 62
F Elster, Mona Elisabeth	01 70 99 03

N Hansen, Michael 02 45 40 16
 S Hempel, Charlotte 01 75 01 45
 F Jensen, Henrik T. 01 30 01 84
 S Jensen, Jan Juul
 F Jensen, John Skovlund 02 91 36 85
 N Krag, Per 01 70 90 86
 F Larsen, Claus Skovhus 02 99 23 49
 N Larsen, Dorte Skovhus 02 99 23 49
 F Mikkelsen, Tony 01 47 02 09
 N Nielsen, Dan Frederik
 N Petersen, Jan 02 45 29 72
 N Skovsted, Thor Aage 01 30 18 10

2y

N Bach, Dorte 02 96 72 73
 F Bach, Christian Mikkel 02 63 04 99
 S Blomberg, Michael 01 41 34 77
 N Christensen, Tonny H. 01 75 97 59
 N Dolang, Rolf René 02 73 07 25
 F Jalsøe, Finn 01 47 11 77
 N Jespersen, Pia Mai-Brit 01 75 58 60
 S Kruse, Otto 02 52 33 92
 N Larsen, Karin 01 78 43 33
 N Laursen, René 01 75 34 15
 N Mortensen, Hannah Aas 01 70 92 87
 S Nielsen, Britta Saxtorff 01 17 75 23
 F Nielsen, Johnny L. 01 70 85 03
 N Oehlenschläger, Anders 01 75 95 01
 N Pedersen, Dan 01 16 54 27
 S Petersen, Niels Freiberg 02 99 69 40
 N Petersen, Sussie 02 45 70 75
 F Ravn, Lars 02 64 38 19
 N Salhauge, Ulla 01 78 06 50
 F Schaltz, Peter Farup 01 78 17 59
 S Sten, Jette 02 96 50 14
 N Svensson, Betina 01 47 29 95
 N Thomsen, Henrik 01 30 86 26

2z

F Andersen, Kenneth 01 70 45 04
 S Andersen, Steen G. 01 41 39 59
 F Christiansen, Lars 01 75 84 03
 S Frederiksen, Mette T. H. 01 70 70 12
 N Friberg, Anders 01 70 67 76
 N Gravesen, Svend 01 70 58 79
 F Hansen, Bjørn W. 03 16 43 76
 N Hansen, Susan
 N Hansen, Tina
 N Hassan, Gitte Suleyman 01 70 98 81
 N Henning, Yvonne Eva 01 75 50 53
 F Jensen, Henrik Aune 02 91 77 21

F Jessen, Hanne D. 02 52 49 42
 F Juul, Susanne Gøttsche 02 62 08 31
 F Kristensen, Michael 01 70 84 98
 F Lange, Søren Kjær 02 64 43 11
 N Lyksgaard, Anne-Lene 02 99 23 70
 N Mikkelsen, Peter F. 01 70 83 24
 N Nielsen, Brit Bæver 01 70 63 86
 S Olsen, Ole Jørgen 01 70 39 80
 N Petersen, Helle With 02 99 82 75
 F Rasmussen, Tonny S. 01 41 44 36
 N Richter, Kirsten 02 99 96 02
 S Soelberg, Henriette 01 41 10 59
 F Varbæk, Allan 01 70 93 96

2u

N Andersen, Lisbeth 01 70 09 05
 N Andersen, Michael 01 47 20 36
 S Attas, Michael Neetz 01 41 06 68
 F Bertelsen, Rikke 01 75 48 27
 S Brendstrup, Kirsten Pia 01 70 65 09
 F Eilertsen, Gitte 01 75 12 34
 F Elberg, Peter 01 70 79 88
 F Eriksen, Henrik Poul B. 01 47 03 75
 F Granau, Henrik 01 70 16 72
 N Granno, Sussie 01 75 63 52
 F Gudmundsen, Helle 01 70 80 67
 N Hansen, Berit 01 70 85 70
 F Henriksen, Per Kenneth 01 47 16 73
 S Juel, Cathrina 01 41 34 77
 F Jørgensen, Pia 01 75 56 48
 S Kjær, Michael 01 41 37 17
 F Kongsgaard, Kristian 01 75 37 90
 N Larsen, Lars Munch 01 75 48 95
 N Laustsen, Tommy Berg 01 70 11 58
 F Lou, Jørgen 01 75 27 09
 N Mortensen, Peter 01 75 31 48
 N Nielsen, Frank 01 41 10 82
 N Quistgaard, Ole 01 75 50 02
 F Rytter, Jan Winther 01 75 44 79
 N Schultz, Bjarke G. B. 02 45 24 81
 N Soltau, Tonny 01 75 02 87
 F Vikner, Jens 01 70 98 91

2v

S Andersen, Flemming 01 16 10 76
 N Andersen, Lisbeth 01 71 05 49
 S Bonde, Holger 02 96 40 08
 S Gravesen, Tina 02 45 70 57
 F Hansen, Henrik Østberg 02 99 44 77
 N Hansen, Lars Erik 02 99 26 51
 F Jensen, Eddie Allan 01 49 14 66

N Jensen, Lars Bech
 N Jensen, Sussie Steen 02 45 63 68
 N Jørgensen, Steen M. 01 24 37 59
 S Karlsen, Jan Ertmann 02 45 25 25
 N Langgård, Morten 02 96 22 42
 S Larsen, Morten Peder 02 99 51 36
 F Lütze, Klaus Erik 01 75 04 38
 F Martinussen, Helle B. 01 70 96 35
 F Nicolaisen, Bent V. D. 01 41 18 52
 F Nielsen, Asger Lund 02 64 36 72
 F Olesen, Michael 01 47 29 92
 F Petersen, Henrik Chr. 01 16 12 12
 N Rasmussen, Kim Thor E. 01 70 57 90
 F Rødshagen, Henrik V. 02 99 54 05
 F Schjørring, Susanne E. 01 70 85 44

1a

Barfod, Gitte Prag 02 99 54 84
 Bornhøft, Lykke
 Borregaard, Annette 02 96 67 83
 Ejstrup, Christina 02 96 21 38
 Hatting, Ulla Refshøj 02 96 28 82
 Heine, Berit 02 45 69 48
 Høffner, Anne 02 64 67 90
 Jacobsen, Jette Bærent 02 99 75 41
 Johannsen, Gitte 02 99 70 86
 Klausen, Anette 02 99 20 47
 Laursen, Kit 02 64 18 04
 Molano, Mari Ann 02 45 15 30
 Nielsen, Anne-Marie 02 64 17 03
 Nielsen, Susan
 Pallesen, Susy 02 52 00 80
 Pedersen, Marianne K. 02 64 53 58
 Petersen, Dorthe Merethe 02 45 43 81
 Rasmussen, Dorte 02 96 63 72
 Reinicke, Tina 02 99 57 56
 Sørensen, Helle
 Trillingsgaard, Hanne 02 64 28 28
 Varming, Annelise 02 64 02 07
 Yde, Stine Marianne 02 99 38 29
 Zlotnik, Sharon 02 45 37 22

1b

Andersen, Karina Mandrup 01 75 81 29
 Andreassen, Alice Kristine 01 41 09 60
 Bausager, Lone 01 70 47 88
 Birch, Pernille 01 47 05 55
 Christensen, Kim Hemmer 01 75 88 45
 Dam-Jensen, Inger 01 75 50 23
 Elsborg, Lotte 01 41 02 71
 Fisker, Anne 01 47 11 61

Gleerup, Lisbeth 01 75 41 98
 Hallas, Charlotte 01 41 02 30
 Hansen, Finn Jørgen
 Hansen, Lone Bodil 01 75 86 53
 Høstbo, Jan 01 41 26 97
 Jensen, Helen Gritt 01 41 18 63
 Jensen, Kirsten 01 70 44 01
 Jensen, Lene 01 78 72 40
 Jørgensen, Henriette 01 17 95 06
 Laursen, Ketty Normann 02 91 00 03
 Nielsen, Lone Schroll 01 41 53 59
 Nordik, Hanne 01 41 08 49
 Olesen, Kirska Freimann 01 41 18 17
 Pedersen, Hanne
 Silz, Henrik 01 75 69 81
 Simonsen, Anne 01 78 57 17
 Stahl, Jette 01 70 68 06
 Villadsen, Bettina Lysgård 01 75 62 40
 Østergaard, Birgitte 01 75 80 22

1c

Andersen, Marianne 01 47 10 46
 Arnold-Rasmussen, Odette 01 41 59 50
 Bendix, Nina 01 75 31 72
 Beskos, Ignatios 02 91 88 69
 Bornemann, Claus 01 70 55 32
 Christrup, Annemarie 01 39 69 58
 Frandsen, Marianne 01 70 62 82
 Funch, Erik 01 41 15 75
 Fussing, Jette 01 75 66 74
 Jensen, Hanne Birgitte 01 75 63 19
 Jørgensen, Lisbet 01 70 75 03
 Kammersgaard-A., Jeanette 01 41 15 40
 Lindegaard, Birgitte 01 47 23 96
 Marcher, Marina Odette 02 91 64 31
 Midtgaard, Lene 01 41 16 58
 Nielsen, Trine Bundgaard 02 96 13 83
 Pedersen, Hanne Aagaard 02 96 87 33
 Petersen, Helle G. H. 01 78 91 14
 Rasmussen, Bodil C. 01 75 98 05
 Rasmussen, Dorte Pernille 01 47 11 81
 Roed, Dorte 01 75 74 75
 Schilder-Knudsen, Charlotte 01 78 87 96
 Skinneholm, Berit Gullan 01 70 98 96
 Søholt, Peter Kresten 01 70 90 78
 Tørkildsen, Lis 01 78 81 94

1x

Andersen, Steen 02 96 83 96
 Andersen, Tage Vikjær 01 41 25 70
 Bhuyan, Shahin 01 75 90 74

Bolsen, Henrik	01 75 77 30
Braun, Søren	01 75 35 36
Carlsen, Lene	01 75 81 82
Christiansen, Niels Bjarne	02 84 51 84
Eriksen, Kirsten	01 70 49 03
Henriksen, Christian R.	01 41 16 21
Hougård, René	01 70 94 09
Hune, Carl Andersen	01 49 11 42
Købke, Kim	01 71 08 23
Larsen, Olø Raymond	01 49 45 34
Lindgreen, Bjarne	01 70 02 03
Madsen, Flemming Dyrbye	01 75 50 25
Madsen, Monica Charlotte	01 70 22 09
Nielsen, Jan Henrik	01 70 57 51
Panholm, Tommy Sjøsten	01 70 93 97
Petersen, Marianne	01 75 29 95
Petersen, Mette Kjøbek	01 46 17 20
Petersen, Ole Seroff	01 70 77 65
Pløhn, Gitte	01 47 35 68
Qureshi, Sajid Nazir	01 75 09 95
Rørbæk, Per	01 71 68 51
Sølberg, Irene	01 75 67 77
Thomsen-Terkelsen, Klaus	01 41 57 05

1y

Andersen, Kim Binne	01 70 91 45
Andersen, Majbrit	01 70 40 38
Birsø, Tine	03 61 26 54
Christensen, John	01 41 01 06
Christiansen, Jan Sandkvist	01 75 48 19
Hansen, Helen Fetterlein	01 75 42 50
Hjorth, Henrik	01 75 98 44
Holst-Jensen, Peter	01 41 18 43
Jørgensen, Annette P. D.	01 71 48 06
Kristensen, Allan Brian	01 70 32 83
Køningsfeldt, Jane	01 70 57 10
Larsen, Britta	01 75 36 73
Nielsen, Jesper Ahlquist	01 75 55 85
Nielsen, Kjeld Højkrøgh	01 47 06 01
Nielsen, Linda Berg	01 70 53 26
Nielsen, Tina Marlene	01 41 32 66
Nis-Hansen, Per	01 70 91 49
Nygård, Bo	01 75 26 14
Petersen, Alex Sandø	01 70 49 90
Petersen, Charlotte M.	01 70 95 15
Petersen, Michael Gamst	01 70 99 59
Rasmussen, Jette	01 75 25 12
Rohmann, Anne Funch	01 70 43 34
Stahl, Carsten	01 70 50 64
Sørensen, Laila	01 41 27 79
Sørensen, Thomas C. Aa.	01 41 14 62
Wiimh, Thomas Ranøe	01 41 29 20

1z

Andersen, Anja Nyboe	01 41 16 72
Andersen, Eva	01 41 02 37
Andersen, Kevin Bo	01 75 40 34
Andersen, Linda	01 75 20 72
Danielsen, Svend Aage	01 41 16 75
Dideriksen, Thomas Borg	01 49 69 64
Eriksen, Kenneth Bank	01 41 07 92
Forum, Michael	01 47 33 08
Frederiksen, Lola	
Hansen, Christina Marie	01 70 31 48
Henning, Peter Jesper	01 75 50 53
Holmenlund, Kirsten R.	01 70 35 08
Jensen, Jørgen	01 47 32 50
Jørgensen, Kirsten	01 41 05 77
Larsen, John	01 75 22 36
Laustsen, Marianne	01 47 06 82
Lundsgaard, Morten	01 75 18 57
Madsen, Tine Løhr	01 75 10 65
Møller, Irving Borring	01 47 34 58
Mørch, Henrik Bruun	01 47 04 61
Norden, Martin	01 75 27 75
Pedersen, Helle Schmidt	01 70 75 36
Pedersen, Lone	01 47 10 90
Petersen, Leif Dahl	01 75 84 08
Rasmussen, Carsten	01 78 45 10
Rasmussen, Tina Vinni	01 70 30 67
Willer, Lars Erik	01 70 83 83
Wulsten, Thorbjørn	01 75 34 73

1u

Andersen, Niels Bjørn	01 16 10 76
Aspelund, Larry	01 70 88 97
Ballentin-Madsen, Michael	01 70 01 36
Beskos, Dominikos	02 91 88 69
Christoffersen, Susan	01 75 84 22
Dyhr, Bo Ørskov	01 41 55 61
Eibye, Randi	01 70 98 58
Grinder-Pedersen, Torben	01 41 10 28
Hansen, Kirsten	01 70 36 14
Hansen, Michael Helmuth	
Hansen, Morten Kaare	02 99 26 51
Hvidtfeldt, Lene	01 41 50 44
Jensen, Bjørg Sandberg	01 75 65 48
Jørgensen, Jette Gravers	01 70 42 72
Kristensen, Catharina Juul	02 99 58 03
Larsen, Susy	01 41 05 45
Marborg, Henrik	02 52 31 61
Møller, Søren Stahlfest	
Nielsen, Bjarne	01 70 58 66
Nielsen, Christian H.	01 41 09 51

Olsen-Hjelmsø, Lars 01 70 44 76
 Olsen, Walther Ole 01 70 69 90
 Petersen, Henrik Friismann 01 75 46 95
 Remvold, Lis Roer 01 70 87 22
 Rosenberg, Marianne 01 75 64 89
 Steenberg, Niels 01 78 77 17
 Wessel, Elise Birgitte 01 70 84 91

2p

Albrechtsen, Niels 01 70 19 29
 Carelse, Natasha 01 70 82 80
 Clemensen, Jesper 03 14 10 61
 Damlund, Vibeke 02 99 65 98
 Feldmann, Frank 01 70 80 85
 Gabrielsen, Lillian 01 75 76 16
 Granau, Lene Just 01 74 33 78
 Hoeg, Anke 01 75 87 64 550
 Jakobsen, Tine Schmidt
 Jürgensen, Lisbeth B. 01 70 06 11
 Knudsen, Per Anwar 01 70 80 99
 Kristiansen, Jens Vuust 01 70 93 46
 Larsen, Jan Sargent 02 62 29 15
 Larsen, Merete Mørkeby 02 64 25 06
 Nielsen, Birthe Marianne 01 75 48 78
 Sommer, Lea 01 78 68 12
 Sørensen, Birger 01 70 38 45
 Sørensen, Tina 01 49 84 66
 Wikke, Helen 01 70 66 63

2q

Glifberg, Else Birgitte
 Hansen, Dorte 02 45 46 34 11
 Hansen, Gitte Lone 01 70 40 67
 Jacobsen, Allan M. L. 01 70 49 77
 Jensen, Bjarne Skaare 01 30 24 96
 Jensen, Helen
 Jensen, Søs Ina Birthe 01 75 90 11
 Johansen, Johnny Bo 01 47 13 59
 Johansen, Pia 01 75 85 51 231
 Kjærsgaard, Lars 02 99 87 20
 Kristensen, Pernille Lydia 02 94 48 01
 Lundberg, Michelle 01 75 72 97
 Nielsen, Lars Bech 02 99 03 03
 Olesen, Helle 01 70 98 14
 de Palo, Maria-Pia 01 47 28 76 148
 Pedersen, Ulla Orup 01 75 86 27
 Petersen, Helle 01 75 16 90
 Ritzau-Pedersen, Maj 01 70 45 67
 Teilov, Liselotte 01 70 14 01
 Thornberg, Peter 01 75 27 94

2r

Andersen, Majbritt N. 02 96 75 99
 Bjerre, Jeanet Windsrose 01 75 84 80
 Christensen, Anna Dorte M. 01 70 03 94
 Halskov, Kim Wilhelm 02 63 01 93
 Hasfeldt, Connie 02 64 31 91
 Helmuth, Glenn Michael 01 47 18 47
 Hvass, Dina Jørgensen 02 96 90 36
 Jensen, Anna 01 24 42 52
 Jensen, Laila Birch 01 75 99 19
 Jensen, Pia 02 64 27 47
 Larsen, Helle Rosenberg 01 75 19 38
 Lings, Berit 01 75 87 64 533
 Nielsen, John Egedal 01 39 64 70
 Pedersen, Heidi Eva 01 78 93 05
 Petersen, Lisa 01 70 96 60
 Povlsen, Henrik 01 70 27 66
 Rasmussen, Ulla M. 01 75 60 07
 Røpke, Kirsten 01 41 31 13
 Svendsen, Svend Kristian 01 75 82 73 417
 Sørensen, Dorte 01 74 49 83
 Wolter, Bianca 02 99 75 35

1p

Andersen, Britt Wermuth 02 99 19 70
 Baasch, Marianne 01 41 11 80
 Bauer, Johnny Louis 02 64 27 54
 Birkkjær, Rie Anne 01 17 28 36
 Christensen, Dan S. 01 74 83 84
 Christiansen, Birgitte 01 41 01 79
 Feltsen, Søren 01 49 65 76
 Gram, Helle Birgitte Saltoft 01 47 04 34
 Hansen, Birgitte Kofoed 01 78 61 11
 Hansen, Helle Winnie 01 75 99 10
 Hansen, Henrik Søren 01 78 18 00
 Jensen, Henrik Steen 02 62 08 53
 Jensen, Lene 02 91 39 45
 Jensen, Tina 02 94 72 68
 Jürgensen, Kalle 01 42 44 43
 Jørgensen, Pia Leis 02 52 79 25
 Jørgensen, Sannie 03 17 12 37
 Lundstrøm, Bente 01 70 15 32
 Nielsen, Annette Bøggild
 Nielsen, Lene Skovgaard 01 71 85 41
 Nielsen, Lene Winther 01 75 82 02
 Nielsen, Lisa Hardø 01 70 64 66
 Pedersen, Frank
 Rasmussen, Kim Boldt 01 70 02 46
 Ritter, Betina 01 70 50 70
 Thøgersen, Annemarie 01 70 91 06
 Tuxen, Janne Charlotte 01 24 87 80
 Østrand, Bettina 02 96 32 43

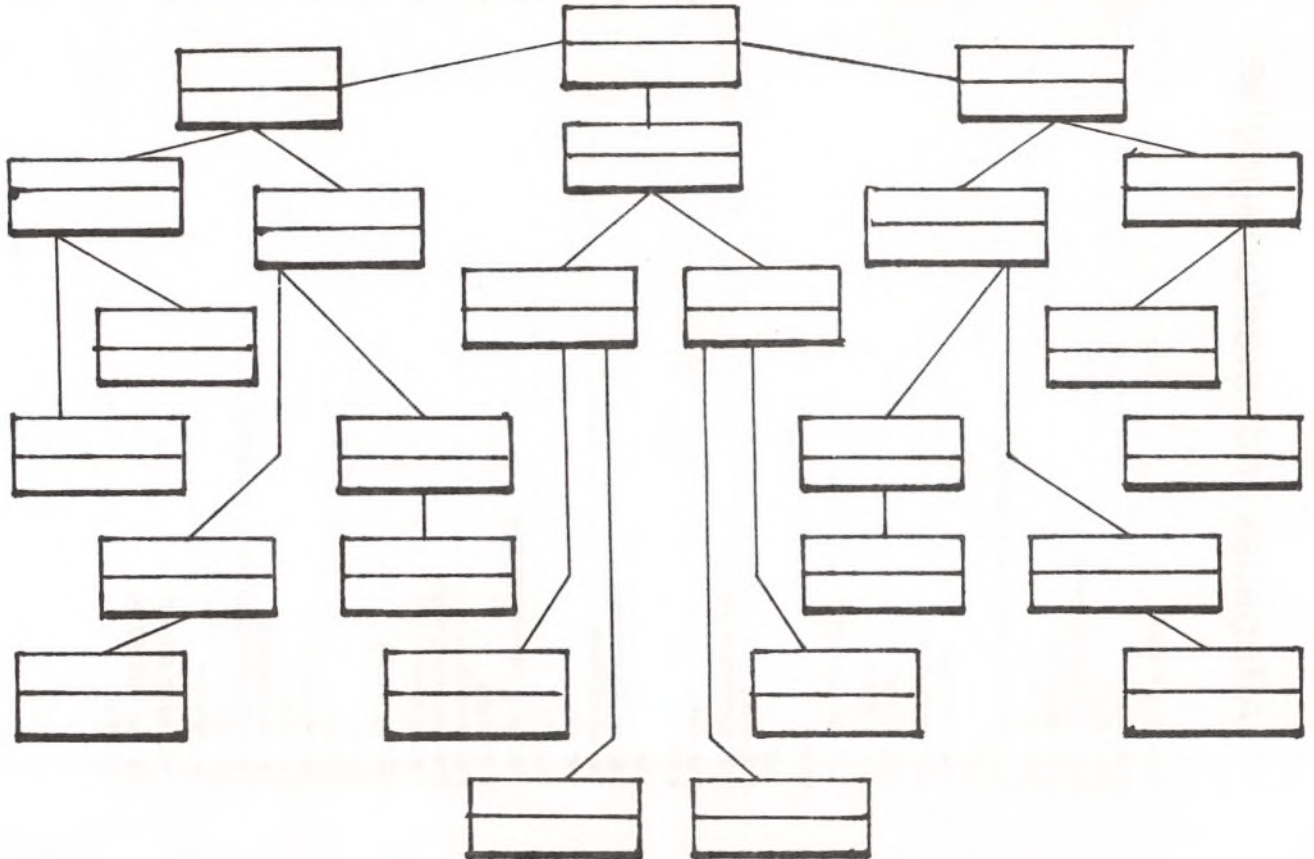
1q

Aggø, John	01 70 09 38	
Andersen, Hanne Schou	01 70 87 30	
Christensen, Hanne Lund	01 75 51 28	
Christensen, Janni K.	01 41 51 32	
Christensen, Nelly Gullan S.	01 75 11 08	
Christensen, Peter	01 75 70 88	
Christensen, Pia Jane	02 45 62 16	
Dyre, Rolf	01 75 56 40	
Foberg, Maj Britt	01 78 87 60	
Hansen, Liselotte	01 74 86 03	
Hansen, Rikke Krarup	01 41 09 40	
Jensen, Jeanne Enghardt	01 75 38 64	
Jensen, Nina	01 75 87 64	526
Jensen, Ole Enggaard	01 70 19 81	
Jensen, Susanne Lund	01 75 87 64	
Jensen, Tinna Schakmann	01 70 11 58	
Josephsen, Jan Brøndum		
Kempff-Andersen, Birgit	01 75 82 27	725
Lassen, Birgit Vibeke	01 41 37 61	
Madsen, Steffen Hyldekvis	01 41 00 35	
Nielsen, Annette	01 70 43 86	
Nielsen, Helle Teilgaard	01 70 91 81	
Nommesen, Michael	01 70 95 16	
Pollard, Tom Clement	02 62 17 48	
Rasmussen, Annette S.	01 41 11 98	
Rydahl, Helle	02 96 39 61	
Sørensen, Kirsten	02 96 01 98	
Villumsen, Ane	01 70 70 58	

1r

Adamsen, Linda Bech	01 70 94 10	
Bendtsen, Marianne	01 70 83 47	
Bolgann, Peter	01 70 48 99	
Christiansen, John Verner	01 17 69 51	
Geisler, Therese Haubo	02 52 73 97	
Hansen, Lene Søby	01 78 53 60	
Jakobsen, Carsten Bøgh	01 41 37 06	
Jakobsen, Jette	02 99 39 05	
Jensen, Inge-Lise	01 70 55 50	
Jensen, Inge Schou	01 30 70 02	
Jensen, Nina	01 41 36 61	
Jørgensen, Elin Kaalund	01 70 86 09	
Klausen, Torben	01 75 58 05	
Knøfler, Tom	01 46 84 97	
Kristensen, Susan G.	01 41 51 41	
Langhorn, Hanne Pia	02 96 01 43	
Madsen, Ina Leicht		
Madsen, Ole Michael	02 99 04 29	
Mogensen, Søren	01 75 98 97	
Møller, Hanne	01 75 43 98	
Nielsen, Annemette S.	01 70 60 47	
Nielsen, Kaare	01 71 01 18	
Pedersen, Charlotte C.	01 30 65 91	
Pedersen, Helle Sylvest	01 41 19 47	
Rosenberg, Annette	01 75 64 89	
Virklund, Annette	02 99 35 92	

TELEFONKÆDE



Alfabetisk indholdsfortegnelse

Af skolens dagbog	21
Badminton	220
Basketball	20
Befordringsgodtgørelse	14
Biblioteksudvalg	9
Budgetudvalg	9
De uddannelsessøgendes økonomi	12
DGS	7
Elevforeningen	16
Elevfortegnelse	41
Fællestimer	10 og 21
Fællesudvalg	9
Gymnasieelevråd	6
Hf-råd	8
Idræt	19
Indledning	3
Introduktionsudvalg	9
Kantinen	21
KFS	17
LAK	8
Lærere, Afsked med	40
Lærerforsamling	28
Lærerråd	8
Musik	17
Mødepligt og forsømmelser	14
Personalia	28
Plan over skolen	26
Praktiske oplysninger	4
Pædagogikum, Om	23
Råd og udvalg	6
SARS	16
Siløsep	17
Skolefonden RSV	14
Studieuge	9
Studieugeudvalg	9
Studievejledning, økonomi, mødepligt	12
S.U. m.v.	12
Svovlstikken	10
Tværfagligt projekt	21
Vikarer 1979/80	40
Volleyball	19

Skolens adresse: Hendriksholms Boulevard 28, 2610 Rødovre.

Telefon: 01 70 02 10.

Kontortid: daglig kl. 9 – 14.

Rektor træffes efter aftale.

Studievejledere for HF:

adjunkt Ruth Plovgaard,
adjunkt Terkel Engberg.

Studievejledere for gymnasiet:

adjunkt Terkel Engberg,
adjunkt Jette Gottlieb,
lektor Jørgen Kragh,
adjunkt Jørgen Mølgård

En af studievejlederne træffes daglig mellem 11 og 12.

Forældre, der uden for forældremøderne ønsker en samtale med en eller flere lærere, kan træffe aftale herom ved at ringe til skolens kontor.

Psykologisk rådgivning:

Skolepsykolog Ole Blom,
tlf. 01 70 58 15, 01 70 55 88.

Pedel Bjarne Boll, tlf. 01 70 54 16 (træffes kl. 12 – 13).

Lærerværelsets telefon: 01 70 06 76.

Foto: Dan Pedersen, 2y.

Redaktionsudvalg: Tove Ahlmark, Svend Aage Jensen, Ove Kreisberg,
Lis Larsen, Dan Pedersen, 2y, Annelise Varming, 1a.

