



# Danskernes Historie Online

Danske Slægtsforskeres Bibliotek

## Dette værk er downloadet fra Danskernes Historie Online

**Danskernes Historie Online** er Danmarks største digitaliseringsprojekt af litteratur inden for emner som personalhistorie, lokalhistorie og slægtsforskning. Biblioteket hører under den almennyttige forening Danske Slægtsforskere. Vi bevarer vores fælles kulturarv, digitaliserer den og stiller den til rådighed for alle interesserede.

### Støt vores arbejde – Bliv sponsor

Som sponsor i biblioteket opnår du en række fordele. Læs mere om fordele og sponsorat her: <https://slaegtsbibliotek.dk/sponsorat>

### Ophavsret

Biblioteket indeholder værker både med og uden ophavsret. For værker, som er omfattet af ophavsret, må PDF-filen kun benyttes til personligt brug.

### Links

Slægtsforskernes Bibliotek: <https://slaegtsbibliotek.dk>

Danske Slægtsforskere: <https://slaegt.dk>

Skoleåret

3



HELSINGØR  
KOMMUNALE  
SKOLEVÆSEN

ÅRSBERETNING 1965-66

# BERETNING

---

HELSINGØR KOMMUNALE SKOLEVÆSEN

1965-66

*ved*

HERLUF RASMUSSEN

*skoledirektør*



# SKOLEVÆSENETS TILSYN OG LEDELSE

## SKOLEKOMMISSIONEN

Indtil 31/3 1966

### *Valgt af byrådet:*

Drejermester Poul Birk (formand)	telefon	21 24 70
Formand Poul Rasmussen	–	21 00 98
Fuldmægtig, fru Else Olsen	–	21 29 28
Direktør Lennart Ahlstrøm	–	21 26 46
Civilingeniør Kr. Engelsen	–	21 04 47
Konstruktør Per Theilmann Christensen	–	21 30 54

### *Valgt af forældreredsene:*

Danselærerinde, fru Ellen Bager	–	21 14 12
Fru Bendte Christiansen	–	21 28 87
Overingeniør H. C. Israelsen	–	21 33 98

### *Valgt af skolenævnene:*

Ingeniør Erik Hansen	–	21 33 11
Fru G. Stenderup	–	21 25 38

Fra 1/4 1966

### *Valgt af byrådet:*

Drejermester Poul Birk (formand)	–	21 24 70
Konstruktør Per Theilmann Christensen	–	21 30 54
Fuldmægtig, fru Else Olsen	–	21 29 28
Snedkermester Oscar Kryger	–	21 22 95
Lærerinde, fru Anni Bjerglund Andersen	–	21 05 51
Formand Georg Poulsen	–	21 02 70
Direktør A. C. Normann	–	21 40 63

### *Valgt af skolenævnene:*

Bibliotekar, fru Inger Vestergaard	–	21 46 04
Kioskejer John Schwartz	–	21 20 32

I skolekommissionens møder deltager endvidere skoledirektøren, der er kommissionens sekretær, og formanden for fælleslærer-rådet.

### *Skolevæsenets kontor:*

Rosenkildevvej 2, Helsingør, telefon 21 17 36.

Sekretær: frk. G. Lybke.

Ekspedition: mandag-torsdag kl. 8–15, fredag kl. 8–17, lørdag kl. 8–13.

Skoledirektør: Herluf Rasmussen; træffetid: fredag kl. 14–17.

## SKOLENÆVNENE:

- Skolen ved Gurrevej: Inger Vestergaard (formand)  
Børge Jæger Hansen  
Poul Lau-Jensen  
Bendte Christiansen  
Per Theilmann Christensen
- Skolen ved Kongevej: Anna B. Larsen (formand)  
Ellen Nørbom  
Preben Hansen  
Sonja Schachtschabel  
Else Olsen
- Skolen i Lundegade: Hans Nielsen Schmidt (formand)  
Rita Petersen  
John Schwartz  
Bjørn Madsen  
Oscar Kryger
- Skolen i Marienlyst Allé: Aage Møller Christensen (formand)  
Carl Schmidt  
Elna Theilmann Christensen  
Kirsten Fredslund Jensen  
Anni Bjerglund Andersen
- Skolen ved Rønnebær Allé: Erik Hansen (formand)  
Kr. Engelsen  
Vita Brinck Hansen  
Bente Zeij  
Georg Poulsen
- Helsingør Gymnasium: Knud Erik Stibolt (formand)  
Max Døstrup  
Tage Christensen  
Jeanne Langgaard  
A. C. Normann

## INDSTILLINGSUDVALG

*(i henhold til bekendtgørelse nr. 73, af 22. februar 1962, § 13)*

Hr. B. Jæger Hansen.

Fru Anna B. Larsen.

Hr. Aa. Møller Christensen.

Hr. Kr. Engelsen.

Hr. Max Døstrup.

## SKOLERNE:

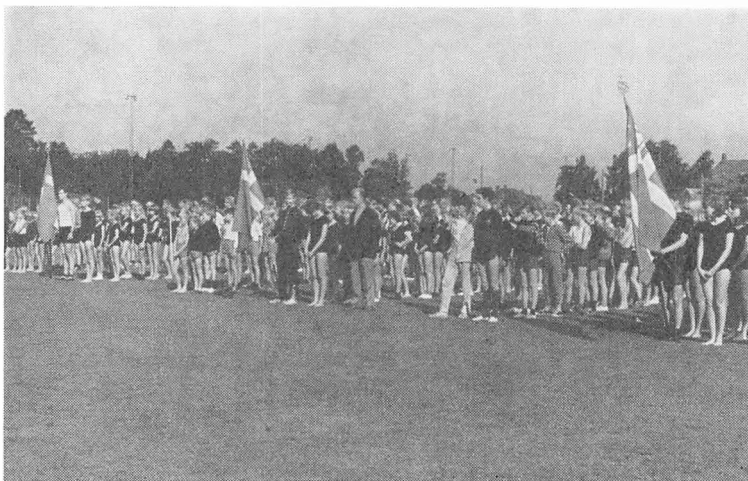
- Skolen ved Gurrevej: Skoleinspektør Kaj Jørgensen  
Tlf.: Kontoret 21 01 99  
(kl. 12–13)  
Formand for lærerrådet:  
overlærer Grethe Wiedemann
- Skolen ved Kongevej:  
(fra 1/8 1966) Skoleinspektør Kenn Gottschalck  
Tlf.: Kontoret 21 22 55 (kl. 12–13)
- Skolen i Lundegade: Skoleinspektør P. E. Hermansen  
Tlf.: Kontoret 21 05 08  
(kl. 12–13)  
Formand for lærerrådet:  
lærer V. Højer Larsen
- Skolen i Marienlyst Allé: Skoleinspektør H. G. Rendtorff  
Tlf.: Kontoret 21 03 85  
(kl. 12–13)  
Formand for lærerrådet:  
overlærer V. Handesten
- Skolen ved Rønnebær Allé:  
(fra 1/8 1966) Skoleinspektør Sv. J. Johannessen  
Tlf.: Kontoret 21 63 00 (kl. 12–13)
- Helsingør Gymnasium: Rektor K. W. Norbøll  
Tlf.: Kontoret 21 02 19  
(kl. 12,15–13, undtagen lørdag)  
Formand for lærerrådet:  
lektor S. Mariegaard
- Formand for fælleslærerrådet: Viceinspektør Sv. Aa. Bonde
- Helsingør Aften- og  
Ungdomsskole:  
(Skolen i Lundegade,  
bygn. II) Skoleinspektør Chr. Gaardø  
Tlf.: Kontoret 21 25 25  
(kl. 9–13 undt. lørdag samt  
undervisningsdage kl. 17–20)
- Specialundervisningen:  
(Sk. i Lundeg. bygn. II) Skolepsykolog, fru Karen Klem  
Tlf.: Kontoret 21 24 08  
(torsdag kl. 12–13)

Erhvervsvejledningen: Lærer Carl-Heinrich Nüchel  
(fra 1.8. 1966, Skolen ved  
Rønnebær Allé)

*Skolelæge og -tandlæge*

Skolelægen, Skolen i Marienlyst Allé, bygn. III, tlf. 21 14 66.  
(kl. 9-10).

Skoletandlægen, Skolen i Marienlyst Allé, bygn. III, tlf. 21 15 17.  
(kl. 8-14).



*Skoleidrætsdagen*

## Skoleåret 1965 – 66.

Skolebyggeri, fremskaffelse af flere lokaler, har i en del år været et alvorligt problem for skolemyndigheder og administration, og sådan vil det formentlig være mange år endnu. Vi er endnu ikke på højde med de krav, der må stilles til et tidssvarende skolevæsen, bl. a. fordi byen vokser og der stadig sker nye, lokalekrævende pædagogiske ændringer; vor situation er altså nogenlunde den samme som andre udviklingskommuners.

Men et stykke vej nåede vi da i 1965–66. Ved juleferiens begyndelse sagde gymnasiet farvel til de gamle bygninger ved Kongevejen for efter nytår, den 11. januar 1966, at tage de nye bygninger i Rønnebær Allé i brug. Glæden over at få det meget gamle ønske om et nyt gymnasium opfyldt og over den smukke og kostbare indretning med inventar og apparatur overgår ganske bekymringerne over det besvær, der i en overgangstid altid følger med starten af en ny skole.

Efter gymnasiets flytning gik håndværkerne straks i gang med de gamle bygninger, der pr. 1.8. 1966 skal tages i brug som folkeskole under ledelse af hr. skoleinspektør Gottschalck, der blev udnævnt pr. 1.4. 1966, samtidig med skoleinspektør Johannessen, Skolen ved Rønnebær Allé. Ved skoleårets slutning kan det siges, at selv om de to nye skoler ikke står fuldt færdige, vil de dog under forsvarlige forhold kunne starte efter ferien, Kongevejen med ca. 450 børn og Rønnebær Allé med ca. 650 børn. Når dette kan gennemføres, skyldes det i første række, at alle implicerede, skoleledere, lærere, myndighederne, arkitekt, ingeniører, håndværkere og administration viste vilje og evne til samarbejde. For skolevæsenets ledelse var der forbundet meget store vanskeligheder med flytning af elever og lærere, omlægning af distrikter m. m.; men også her bestod samarbejdet sin prøve.

Byggeriet i Rønnebær Allé fortsætter, idet der i foråret kom igangsættningstilladelse til bl. a. festsal og gymnastiksale, som er beregnet færdige til brug senest pr. 1.8. 1967.

Den gamle skolekommission, som jeg herved takker for et fortrinligt samarbejde og for solid støtte i arbejdet, nåede i sine sidste møder at fremkomme med en énstemmig indstilling til byrådet vedrørende den nærmeste tids skolebyggeri. Indstillingen formede sig som et anlægsprogram, der omfattede:



1. En programskitse til en tresporet skole i den nordvestlige del af byen. Skolekommissionen anbefalede her, at byggeriet blev gennemført som standardiseret byggeri i lighed med Fynsplanen.
2. Et forslag til udbygning og modernisering af Skolen i Lundegade, et arbejde, som vi håber kan blive påbegyndt som vinterbyggeri 1966–67, evt. i samarbejde med Fynsplanen.
3. Et forslag til udvidelse af Skolen ved Rønnebær Allé med bl. a. 16 normalklasser; skolekommissionen henstillede, at detailprojektet kom til at foreligge i så god tid, at byggeriet kan fortsætte uafbrudt.

Endvidere gjorde skolekommissionen opmærksom på, at der foruden de ovennævnte arbejder stadig vil være et stort behov for fornyelser og forbedringer på byens skoler. Endelig pegede man på nødvendigheden af, at der i god tid udarbejdes en programskitse for en skole i Vapnagårdområdet. I den forbindelse nævntes også muligheden af et samarbejde mellem flere kommuner.

På de gamle skoler har vi forøvrigt fortsat udskiftningen af forældet inventar, og i mindre omfang er der udført forskellige forbedringer på bygningerne. Endelig er der truffet forberedelse til udvidelse af Skolen ved Kongevej med en tilbygning, og for denne som for udvidelsen til Skolen i Lundegade er der et håb om, at byggeriet kan blive sat i gang i efteråret 1966.

Også de trafikale forhold har været behandlet i udmærket samarbejde med politi, teknisk forvaltning og myndighederne; bl. a. har byrådet vedtaget at lade bygge en tunnel under Kongevejen ved Rønnebær Allé og at foretage en regulering af trafikken ved Skolen ved Kongevej.

I en kortere periode i efteråret 1965 blev der gjort forsøg med indførelse af deletimer i de mindste klasser. Forsøget førte til, at skolekommissionen vedtog, at man i 1966–67 indfører 2 deletimer i dansk i 1. klasse, 1 i regning i 1. klasse og 1 i dansk i 2. klasse. Vi mangler endnu en del på dette område; – men vi har ment, at vi i år ikke kunne klare mere, idet man måtte tage i betragtning, at en dispensation for året 1965–66 ville udløbe og derved virke belastende på lærer- og lokalesituationen.

Som sædvanlig foretoges delinger efter 5. og 7. klasse. Der henvises i den forbindelse til oversigten i nærværende årsberetning; men det skal nævnes, at udviklingen i Helsingør ser ud til at følge den almindelige tendens til afvikling af delingerne ved overgangen til 6. klasse, så vi nærmer os den udelte skole til og med 7. skoleår.

Kursus- og planlægningsdagene afvikledes som planlagt. Der er nu tilstrækkelig baggrund for en drøftelse af evt. ændringer i

arrangementet, hvilket vil ske umiddelbart efter sommerferien 1966.

I perioden 1.4. 1966 til 31.7. 1966 var hr. Leth Svendsen konstitueret i hr. Johannessens stilling som viceinspektør, og fra 1.1. til 5.4. 1966 var hr. Windfeldt Møller konstitueret i stillingen som konsulent for specialundervisningen på grund af fru Klems sygdom; der skal her rettes en tak for det dygtige arbejde, der blev udført under de vanskelige forhold.

Lærersituationen ser for hele landet ud til at tegne sig en anelse lysere end sidste år. Blandt andet på grund af vor annonce om etablering af 2 nye skoler, fik vi i foråret et meget stort antal ansøgninger. En hel del måtte dog lades ude af betragtning, da vi ingen muligheder kunne øjne for at skaffe boliger i rimelig nærhed af arbejdsstedet. Konkurrencen med andre kommuner, der stiller bl. a. lejeboliger til rådighed for lærere, er meget skarp.

Lærersituationen ser iøvrigt således ud:

Pr. 31.7. 1965 var ansat 160 lærerkræfter, 1.8. 1965 ansattes 18 lærerkræfter. Afgang i årets løb 7 lærerkræfter, ansættelser i årets løb 7 lærerkræfter. 31.7. 1966 var ansat 175 lærerkræfter. Disse lærere ville med normalt timetal ikke kunne dække vort behov, og der er derfor også i år god grund til at sige lærerne tak for den hjælp, de yder skolevæsenet ved at læse en hel del overtimer.

Foruden valg af ny skolekommission valgtes også skolenævn ved alle skolerne. Det vil formentlig tage et år eller to at indkøre denne nyordning; men jeg nærer ingen tvivl om, at der her er skabt grundlag for en værdifuld kontakt mellem hjem og skole.

Skolekommissionen har afholdt 12 møder med 124 punkter på dagsordenen. Desuden er afholdt 11 skoleledermøder med 71 punkter. Hertil kommer en lang række udvalgmøder og møder med arkitekter, teknikere m. fl.

Som det fremgår af beretningen har det været et arbejdsrigt år; myndigheder og administration har måttet kæmpe hårdt for at klare de mange problemer, og der er intet, der tyder på, at de kommende år vil blive lettere. Derimod står det helt klart, at en personaleudvidelse på skolevæsenets kontor er nødvendig meget snart, ligesom vort lokalespørgsmål trænger sig stærkt på.

Der skal herfra rettes en tak til lærere, skoleledere, skolekommission og andre myndigheder samt forvaltningen i de forskellige grene, vi har med at gøre indenfor skolevæsenet, for det samarbejde, vi har haft i det forløbne år. Det er mit håb og min tro, at det vil fortsætte, hvilket da også er en betingelse for fortsat fremgang til gavn for dem, som det hele drejer sig om, nemlig børnene.

## Delingerne efter 5. og 7. klasse.

Efter særlige afstemningsregler kan forældre til børn i 5. klasserne vælge at ønske klassen oprykket i 6. kl. *uden* deling. Dette følges med særlig interesse, fordi det nogle steder i landet har vist sig, at forældrene har foretrukket oprykning uden deling i så stort omfang, at man af praktiske grunde har overvejet helt at gå over dertil – altså undlade oprettelse af 6. A og 6. B.-klasser. Oprykning fra 7. kl. uden deling praktiseres som forsøgsordning nogle få steder i landet. I forbindelse med diskussionen om »tilvalgsskolen« vil vi sikkert høre mere derom i de kommende år.

For Helsingør, 1965–66, ser situationen således ud: Der oprettedes ialt 16. 6. klasser, nemlig 4 A-, 4 B- og 8 C-klasser (uden deling).

Disse klasser fordeltes således på skolerne:

### *Gurrevej:*

Ingen 6. A-klasser, 1 6. B-klasser, 5 6. C-klasse

### *Lundegade:*

2 6. A-klasser, 1 6. B-klasse, 2 6. C-klasser

### *Marienlyst Allé:*

2 6. A-klasser, 2 6. B-klasser, 1 6. C-klasse

Til orientering om udviklingen meddeles her tallene fra de senere år:

	Ialt 6. kl.	Heraf uddelte
1963–64 .....	14	1
1964–65 .....	14	2
1965–66 .....	16	8
1966–67 .....	17	11

Der oprettedes ialt 6 1. realklasser og 10 8. klasser; af de 10 8. klasser forberedte de 2 til teknisk forberedelseseksamen.

Disse klasser fordeltes således på skolerne:

### *Helsingør Gymnasium:*

2 1. real klasser

### *Gurrevej:*

2 1. real klasser, 3 8. A-klasser

### *Lundegade:*

1 1. real klasse, 2 8. A-klasser og 1 8. tekn. forberedelses-klasse

### *Marienlyst Allé:*

1. real klasse, 3 8. A-klasser og 1 8. tekn. forberedelses-klasse.

Vedrørende Helsingør Gymnasium i øvrigt henvises til gymnasiets årsberetning.

## KURSUSVIRKSOMHED

*ved viceinspektør Holger Larsen*

Foruden diverse metodikkurser arrangeret af/i samarbejde med amtsstyrelsen for Frederiksborg amts lærerkredse har Helsingør årskursus afholdt følgende korte metodikkurser i skoleåret 1965/66:

Sept. og okt. 1965: Et ni timers kursus i *småbørnsdansk*. Instruktør var cand. psyk. Mogens Jansen, København. På kursus behandlede:

1. Elevernes sproglige oplæring og den helt elementære »læsning«.
2. Arbejdet med læsning i de første 2-3 års undervisning.
3. Skrivning og skriftlig dansk i begynderundervisningen.

Marts 1966: Et 12 timers kursus i *gruppeundervisningens metodik*. Lærerinde, fru Kirsten Reisby, forsøgsskolen Emdrupborg, behandlede gruppearbejdets muligheder og problemer i de mindre klasser, mens kommunelærer Niels Andersson, forsøgsskolen Emdrupborg, behandlede gruppearbejdet med de større børn.

Juni 1966: Årskursus i *engelsk II* – påbegyndt i september 1964 og ledet af adjunkt F. Mosegaard, København – afsluttes.

Skolevæsenet arrangerede desuden et kursus i »Regning og matematik til teknisk forberedelseseksamen – orientering om udvidet teknisk forberedelseseksamen« fredag den 25.2. 1966 med overlærer Chr. Hansen, Odense.

Herudover har 17 lærere deltaget i årskursus på Danmarks Lærerhøjskole og 4 i kursus af kortere varighed.

KLASSE- OG ELEV TAL  
ved begyndelsen af skoleåret 1965-66.

	L. ')		MA.		G.		HG.		Ialt		pr.
	kl. elever		kl. elever		kl. elever		kl. elever		kl. elever		klasse
1. kl.	6	145	5	121	7	181			18	447	24,8
2. kl.	5	120	5	125	7	189			17	434	25,5
3. kl.	5	117	4	101	8	192			17	410	24,1
4. kl.	5	128	4	107	7	188			16	423	26,4
5. kl.	5	114	5	115	7	169			17	398	23,4
6. kl. A	2	43	2	47					4	90	22,5
6. kl. B.	1	29	2	59	1	28			4	116	29,0
6. kl. C.	2	54	1	20	5	119			8	193	24,1
7. kl. A.	3	78	2	50	2	52			7	180	25,7
7. kl. B.	2	60	1	26	2	57			5	143	28,6
7. kl. C.					2	52			2	52	26,0
8. kl. a.	2	45	3	63	3	62			8	170	21,2
8. kl. r.	1	18	1	14					2	32	16,0
9. kl. a.	1	22	1	24	2	34			4	80	20,0
9. kl. r.	1	20	1	13					2	33	16,5
10. kl. a.	1	15							1	15	15,0
1. real	1	27	1	28	2	55	2	53	6	163	27,1
2. real	1	25	1	26	1	25	3	79	6	155	25,8
3. real	1	17	1	18	2	43	2	48	6	126	21,0
1. gym.							4	103	4	103	25,7
2. gym.							4	80	4	80	20,0
3. gym.							4	88	4	88	22,0
Sum	45	1077	40	957	58	1446	19	451	162	3931	24,2
Særkl.:											
hj. kl.	4	46	7	66	1	13			12	125	10,4
læ. kl.	2	28	2	26	2	29			6	83	13,8
Ialt	51	1151	49	1049	61	1488	19	451	180	4139	22,9

\*) heraf 4 kl. på HG afd.

ELEV TAL 1944–1966

	L	MA	SSS	G	HG	Ialt
1944–1945	695	877			508	2080
1945–1946	718	925			530	2173
1946–1947	753	938			502	2193
1947–1948	779	983			475	2237
1948–1949	808	1055			436	229 <sup>a</sup>
1949–1950	869	1075			431	2375
1950–1951	919	1138			423	2480
1951–1952	1017	1248			422	2687
1952–1953	877	1039	465		472	2853
1953–1954	888	1132	483		530	3033
1954–1955	963	1235	511		569	3278
1955–1956	746	846	384	817	613	3406
1956–1957	761	853	376	906	664	3560
1957–1958	802	901	372	963	673	3711
1958–1959	874	895	374	1024	644	3811
1959–1960	897	951	354	1099	551	3852
1960–1961	985	984	346	1128	459	3902
1961–1962	1025	996	371	1156	433	3981
1962–1963	1221	1090		1235	459	4005
1963–1964	1138	1038		1374	455	4005
1964–1965	1143	1050		1412	471	4076
1965–1966	1151	1049		1488	451	4139

## SKOLEVÆSENETS LOKALEFORHOLD

Skolevæsenet rådede pr. 1. august 1965 over flg. lokaler.

	L	MA	G	HG	Ialt
Alm. klasseværelser .....	26*)	28	33	18	105
Træsløjd .....	1	1	1		3
Skolekøkken .....	1	1	2		4
Gymnastiksal .....	2	2	2	2	8
Naturlære (fysik) .....	1	1	2	5	9
Ungdomslokaler .....			3		3
Naturhistorie (biologi) .....	1	1	1	3	6
Metalsløjd .....	1**)		1		2
Håndgerning .....	2	1	2	1	6
Sang .....	1	1	2	1	5
Formning .....	2	2	3		7
Geografi .....	1		1	2	4
Bibliotek .....	1	1	1	1	4
Andre .....	1	3			4
<hr/>					
Undervisningslokaler ialt ....	41	42	54	33	170
Festsal .....			1		1
Kontor .....	7 <sup>o</sup> )	4	4	3	18
Lærerværelse .....	1	2	2	1	6
Lægeværelse .....		1			1
Tandklinik .....		5			5
<hr/>					
Ialt .....	49	54	61	37	201

\*) 4 af skolens klasser undervises p. t. i lånte lokaler på Helsingør Gymnasium af skolens lærerkræfter.

\*\*\*) Lokalet deles med Skolen i Marienlyst Allé.

o) Helsingør Aftenskole har rådighed over 1 kontor på Skolen i Lundegade. Skolepsykologisk kontor har rådighed over 2 kontorer på Skolen i Lundegade. Talepædagogen deler kontor med den ene viceinspektør.

## ELEVERNES FORSØMMELSER

Statistikken over forsømmelserne ved de enkelte skoler stiller sig således:

Skole	1964-65			
	Sygdom	Lovlig grund	Uden lovlig grund	Ialt
L	4,56 %	0,58 %	0,20 %	5,34 %
MA	5,24 %	0,50 %	0,11 %	5,34 %
G	4,82 %	0,69 %	0,07 %	5,58 %
Ialt	4,87 %	0,59 %	0,13 %	5,59 %

Skole	1965-66			
	Sygdom	Lovlig grund	Uden lovlig grund	Ialt
L	3,87 %	0,56 %	0,06 %	4,49 %
MA	4,22 %	0,49 %	0,13 %	4,84 %
G	4,12 %	0,68 %	0,04 %	4,84 %
Ialt	4,07 %	0,58 %	0,08 %	4,72 %

I nogle tilfælde af ulovlige forsømmelser er idømt bøder, nemlig kr. 362,- ialt.



## FERIEREJSER OG SKOLEREJSER

Efter gældende regler udsteder skolerne billetter til frirejser i sommerferien til alle elever, der er bosiddende i Helsingør kommune, og hvis forældre ønsker det. Billetudstedelsen fremgår af følgende oversigt.

En række klasser fra hver skole har benyttet sig af muligheden for gratis skolerejse til studieophold og lejrskoler. Endvidere er ekspederet et betydeligt antal ansøgninger om frirejser til spejderlejre o. l.

	1965:	1966:
Skolen i Lundegade .....	377	331
Skolen i Marienlyst Allé .....	358	363
Skolen ved Gurrevej .....	586	564
Helsingør Gymnasium .....	138	118
Andre .....	14	10
Ialt .....	1.473	1.386

## SVØMMEUNDERVISNING

Den 24. august 1965 afholdtes svømmestævne med ca. 200 deltagere.

I sommerferien arrangeredes i lighed med tidligere år gratis svømmeundervisning på Svømmestadion. Der er adgang for alle elever fra 4. klasse og opefter. De aflagte prøver fremgår af nedenstående oversigt.

	Svømme- prøve		Frisvømmer- prøve		Livredder- prøve	
	dr.	pg.	dr.	pg.	dr.	pg.
Skolen i Lundegade ..	11	12	10	9	4	3
Skolen i Marienlyst Allé	13	12	2	3	1	1
Skolen ved Gurrevej ..	9	6	2	1	2	2
Ialt .....	33	30	14	13	7	6

## CYKLISTPRØVE

Som et årligt tilbagevendende led i skolens færdselsundervisning afholdtes cyklistprøve for eleverne i skolens 6. og 7. klasser. Prøven var tilrettelagt af skolepatruljeinstruktørerne ved skolerne i samarbejde med politiet, og der deltog 416 elever. Resultatet var, at 111 elever bestod prøven. Også de elever, der ikke bestod, viste pæn kørsel, men reglerne siger, at man for at bestå skal køre helt fejlfrit. Det var igen i år især orientering bagud og tegngivning, der voldte de største vanskeligheder. Som kontrollanter på ruten deltog lærere sammen med folk fra politiet.

## BOLDSPIL OG IDRÆT

Den 29. september 1965 afholdtes skoleidrætsdag. Dagen fik et vellykket forløb, og der opnåedes mange gode resultater.

På skolerne er aflagt følgende prøver til skoleidrætsmærkerne:

	Skolen i Lundegade		Skolen i Marienl. Allé		Skolen ved Gurrevej		Helsingør Gymnasium	
	dr.	pg.	dr.	pg.	dr.	pg.	dr.	pg.
Broncemærke ..	42	28	40	—	44	70	2	—
Sølvmærke ....	20	27	21	1	25	30	4	—
Guldmærke ....	14	16	9	2	21	16	16	—
Sølv m. emalje ..	6	3	6	—	17	6	15	—
Guld m. emalje ..	—	—	2	—	6	8	2	—
Ialt .....	82	74	78	3	113	130	39	—

## SPAREMÆRKER

Alle folkeskolens elever har adgang til hos lærerne at købe sparemærker à 25 øre. Opsparingen sker gennem Sparekassen for Helsingør og Omegn. De opsparede beløb forrentes med højeste indlånsrente.

Sparemærkesalget udgjorde:	
Skolen i Lundegade .....	kr. 26.500
Skolen i Marienlyst Allé ..	kr. 22.000
Skolen ved Gurrevej.....	kr. 22.150
Samlet opsparing .....	kr. 70.650

## STIPENDIER FRA UNGDOMMENS UDDANNELSESFOND 1965-66

Ialt udbetaltes kr. 51.300,- til 74 elever ved Helsingør kommunale Skolevæsen. Det vil sige, at hver 11. elev i folkeskolen og gymnasiets 8.-10. kl. og realafdeling fik denne støtte. Hver af dem fik fra 200-800 kr. hvoraf langt de fleste 800,-.

Fordeling på klassetrin:

8. kl.	12	1. real	15	1. gym.	16
9. kl.	18	2. real	17	2. gym.	6
		3. real	12	3. gym.	11

### SKOLEBESPISNINGEN

Bespisningen består i uddeling af  $\frac{1}{4}$  liter mælk og 1 vitaminpille daglig i tiden 1. november til 30. april. I skoleåret 1965-66 omfattede den 3.422 elever. Der er ialt udleveret 384.626 »portioner«.

Udgiften hertil udgjorde kr. 85.933,88 incl. Helsingør lille Skole.

I tiden 1. maj til 31. oktober har eleverne kunnet købe mælk på skolerne.

### HELSINGØR MUSIKSKOLE

*ved lærer Poul Korse.*

Musikskolen har i det forløbne skoleår kunnet tilbyde undervisning på følgende instrumenter: Klaver, violin, cello, klarinet, obo, tværføjte, trompet, gambe og blokfløjte.

Egnede instrumentalelever har desuden vederlagsfrit kunnet deltage i ensemblespil og kammermusikgrupper.

4 hold er blevet undervist i hørelære, og der har været oprettet pigeor og orkester.

Musikskolen har i 1965-66 arrangeret 7 koncerter, hvor såvel skolens elever og lærere som indbudte solister og grupper har musiceret.

Overlærer E. Gether Sørensen, der har ledet Helsingør Musikskole siden dennes oprettelse, fratrådte 1. marts 1966 denne post. Musikskolens ny leder er lærer P. Korse.

### FRITIDSVIRKSOMHED

*v. lærer Kjeld Thygesen*

På Skolen ved Gurrevej startedes den 1. dec. 1966 en fritidsklub, hvor eleverne fik tilbudt medlemskab af klubber med overvejende hobby- og idrætsbetonet virksomhed, under ledelse af skolens lærere.

25 hold med ialt ca. 700 medlemmer startede, og af disse var ca. 450 med ved afslutningen af sæsonen den 31. marts.

I fremtiden er det tanken at udvide åbningsperioden med 2 måneder, således at sæsonen nu bliver: 1. okt.-31. mats.



### LEJRSKOLEN »ARRENAKKE«

*v. formanden, skoleinspektør Kaj Jørgensen.*

Det af folkeskolernes fælleslærerråd i 1947 oprettede sparemærkefond, hvori indgår lærernes provision ved salg af sparemærker, er ejer af lejrskolen, der ledes af en bestyrelse valgt af fælleslærerrådet. Den er indrettet til at rumme godt 30 elever. Skolen er åben fra midt i april til sidst i oktober, i hvilken periode der er plads til ca. 18 hold.

I skoleåret 1965–66 har den været belagt med 17 hold, der alle bestod af 7. klasser fra byens folkeskoler. I sommerferien har den været udlejet til en række af byens lærere med familie.

Eleverne køres i bus til og fra lejrskolen, medens godset transporteres i lastbil. For et 7 dages ophold betales 75,50 kr., hvoraf eleven selv betaler 30 kr., medens kommunen giver et tilskud på 6,50 kr. pr. kostdag pr. elev.

I årets løb er planer og tegninger til en ny sovesalsfløj blevet udarbejdet af arkitekt Olaf Warrer Sørensen, og forhåbentlig kan arbejdet udføres i løbet af efteråret og vinteren, så sovesalen kan stå klar til foråret 1967. Til delvis finansiering af byggeriet har lærerpersonalet ved tre papirindsamlinger fremskaffet ca. 30.000 kr. Herefter har lærerpersonalet siden lejrskolens start i 1954 fremskaffet godt 100.000 kr.

## ERHVERVSORIENTERING

*v. konsulent for erhvervsorientering C.-H. Nüchel*

Skoleåret 1965-66 har været et godt arbejdsår præget af godt samarbejde med det lokale arbejdsanvisningskontor, erhvervsvejledere og de enkelte arbejdsgivere på den erhvervsorienterende undervisnings forskellige områder.

Det konsultative arbejde har været meget indskrænket, idet det kun har omfattet enkelte klassebesøg og få møder med lærere i forbindelse med de større arrangementer.

Samarbejdet med landets øvrige erhvervs konsulenter er blevet udbygget gennem kursus på Hindsgavl Slot i maj 1966, og dette samarbejde føres nu videre gennem den på kurset dannede forening for erhvervs konsulenter og kontaktlærere.

### *Erhvervspraktik.*

Erhvervspraktikken har i skoleåret omfattet 4 9. klasser og 1 10. klasse. Ialt har 81 elever fra 9. klasse og 12 elever fra 10. klasse været i praktik med ialt 161 udstationeringer.

### *Erhvervsuge for 8. klasse.*

Ugen fandt sted i tiden 15.-19. nov. 1965 med deltagelse af 200 elever. Programmet var lagt således til rette, at eleverne i løbet af ugen hørte 5 foredrag ved erhvervsrepræsentanter og desuden besøgte 2 virksomheder alt efter eget ønske.

### *Bordmøde.*

Foregik på Skolen ved Gurrevej den 28. febr. 1966. Til mødet var indbudt 1250 elever fra Helsingør og 800 elever fra Tikøb Kommune på 7.-10. klassetrin.

Til stede var 48 fagfolk, der ialt dækkede ca. 70 fag. Ialt mødte ca. 600 elever, der tilsammen rettede 1200 forespørgsler.

### *Sommerferiepraktik.*

Hvert år gives tilbud til eleverne i 8. teknikerklasse og 2. real om 14 dages erhvervspraktik i sommerferien. I år havde 10 elever benyttet sig af tilbuddet.

Til slut skal der lyde en tak til alle, der gennem hjælpsomhed og imødekommenhed har været med til at gennemføre dette års erhvervsorientering.

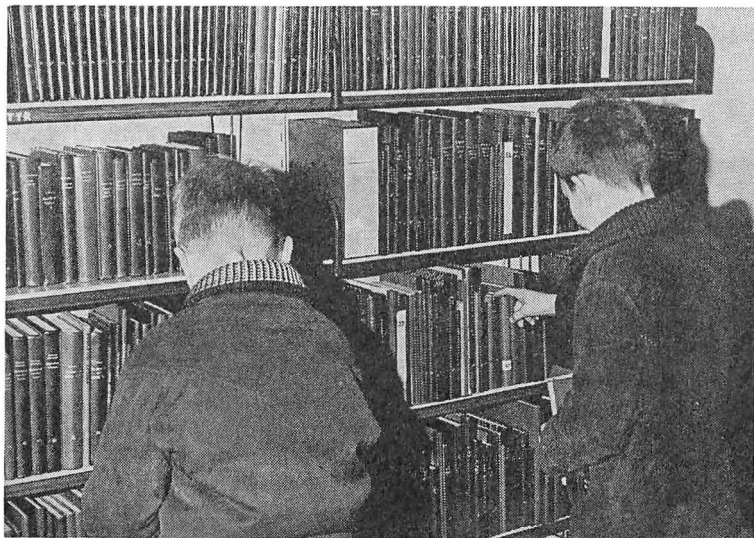
## BØRNE- OG SKOLEBIBLIOTEKERNE

Med den nye lov om folkebiblioteker, der trådte i kraft den 1. april 1965, ophørte det selvstændige børnebibliotek, Helsingør børnebiblioteker, og indgik som en afdeling af centralbiblioteket. Der er således nu kun ét kommunalt biblioteksudvalg for byens biblioteksvæsen. Til at varetage særlige rådgivende opgaver for skolebibliotekerne er imidlertid nedsat et skolebiblioteksudvalg med følgende medlemmer: Fra byrådet: Drejermester Poul Birk og overlærer Einar Gether Sørensen. For skolelederne: skoleinspektør Kaj Jørgensen, for fælleslærerrådet: viceinspektør Ellen Bünner, for skolebibliotekarerne: overlærer Steffen Bering Jacobsen. Endvidere er skoledirektøren, overbibliotekaren og den ledende børnebibliotekar medlemmer af udvalget. Skoledirektøren er formand. Til at forestå valget af bøger til både folkebibliotekets børneafdeling og skolebibliotekerne er nedsat et bogudvalg, hvori alle børne- og skolebibliotekarer har sæde.

Skolebiblioteksudvalget har holdt 1 møde.

Børnebiblioteket har til huse i Karmeliterhuset og der er skolebiblioteker på samtlige folkeskoler og en afdeling på Helsingør Gymnasium, hvortil der dels købes bøger til realafdelingen, dels ved en særlig bevilling bøger til det humanistiske laboratorium.

Bogbestanden er i det forløbne år forøget med 6.831 bd. udlånsbøger og 2.928 bd. i klassesætsamlingen, således at børne- og skolebibliotekerne, når kassation er trukket fra, nu råder over 44.571 bd. udlånsbøger, heraf 1.493 bd. håndbøger foruden 18.746 bd. i klassesætsamlingen.



## Udlån

Antallet af udlån er i år kun ganske lidt større end sidste år, men det lå i forvejen så højt, at man ikke kunne forvente større stigning. Det er i år på ialt 90.064 bd. Børnebiblioteket udvidede den 1. november åbningstiden med 1 time daglig, så der nu åbnes kl. 13; det har givet et fint besøg, især af børn i 1.-3. klasse, som nu kan gå på biblioteket lige fra skole. Som tidligere kommer der mange forældre og låner bøger til højtlesning og billedbøger til de små, der endnu ikke selv kan læse.

Både i skolebibliotekerne og i børnebiblioteket mærkes den store brug af opgaver, der skal løses ved hjælp af bøger, men heldigvis er der samtidig kommet mange nye fagbøger, der kan bruges af børn.

Børnebiblioteket har haft et stort arbejde med at købe nye bøger til skolebibliotekerne til de to nye skoler, der åbner efter sommerferien 1966.

Biblioteksstuderende Hanne Mulvad har ligesom tidligere biblioteksstuderende nogle dage besøgt skolebiblioteket i Skolen i Marienlyst Allé, hvor skolebibliotekar Verner Handesten har fortalt om skolebiblioteksarbejdet. Berit Johansen har været erhvervspraktikant i 14 dage i oktober. Børnebibliotekar Signe Stürup har undervist på skolebibliotekarkursus på Danmarks lærerhøjskole og på Danmarks biblioteksskoles børnebibliotekarkursus.

Skolebibliotekerne har mærket den stigende efterspørgsel efter emnesæt og frilæsningssæt, og der er i årets løb sammensat mange sæt af skolebibliotekarerne både til de mindre og de større klasser.

Alle 4. klasser har ligesom de foregående år været til biblioteksorientering på skolebiblioteket, før de får lånerkort til biblioteket. Udlånet til 1.-3. klasse sker gennem klasseudlån fra frilæsningssæt sammensat af bøger, der egner sig til læsning i de pågældende klasser.

Skolebibliotekarerne har i stigende omfang været kolleger behjælpelig med valg af litteratur til undervisningen.

Lærer Johs. Hedebrink er blevet ansat som assisterende skolebibliotekar på Skolen ved Gurrevej den 1. august 1965.

### Skolebibliotekarerne:

Helsingør Gymnasium . . . . . Lektor K. Gravgaard

Skolen i Lundegade . . . . . Overlærer St. Bering Jacobsen

Skolen i Marienlyst Allé . . . . . Overlærer Verner S. Handesten

Skolen ved Gurrevej . . . . . Overlærer Jørgen Lindberg

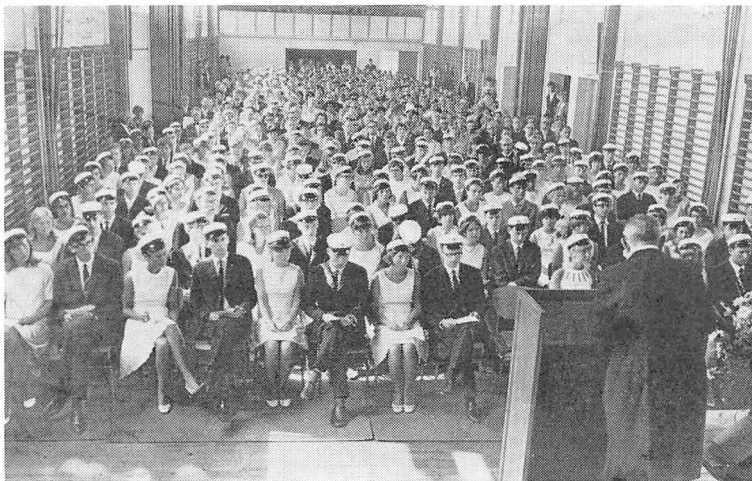
Assisterende skolebibliotekar: Lærer Johs. Hedebrink

*Bogbestanden:*

	Fag- litt.	Skøn- litt.	ialt 1965/66	ialt 1964/65
Skolen ved Gurrevej . . . . .	3273	3776	7049	6273
Gymnasiet . . . . .	1810	551	2361	2189
Depot på Lille Skole . . . . .	191	364	555	467
Skolen i Lundegade . . . . .	3241	3655	6896	7060
Skolen i Marienlyst Allé ..	3596	4061	7657	6983
Skolen ved Kongevej . . . . .	2031	2750	4781	4004
Skolen ved Rønnebærallé ..	463	986	1449	0
Skolernes Fællessamling ....	4	15	19	0
Klassesæt . . . . .			18746	16063
Lærerbibliotekerne . . . . .	41		41	0

*Udlån:*

	Faglitt.	Skønlitt.	1965/66 ialt	1964/65 ialt
Skolen ved Gurrevej . . . . .	3869	10930	14799	18135
Gymnasiet . . . . .	898	595	1493	1107
Lille Skole . . . . .	253	1313	1566	350
Skolen i Lundegade . . . . .	4870	9713	14583	12572
Skolen i Marienlyst Allé ..	2627	10035	12662	12138
	12517	32586	45103	44302





## DET SKOLEPSYKOLOGISKE ARBEJDE.

Leder: Skolepsykolog, cand. psyk. Karen Klem.

Assistent: Erik Windfeldt Møller.

Til skolemodenhedsprøver:

Fru Grethe Wiedemann.

Hr. J. Skovbo Jensen.

Hr. E. Gether Sørensen.

Hr. Vagn Bühring.

I skoleåret 1965-66 er 133 nye sager taget op til undersøgelse og behandling. Fordelingen på skoler og klassetrin vil fremgå af nedenstående skema. Antallene: 81 drenge og 42 piger viser igen i år den tydelig forskel i drenges og pigers behov for specialundervisning.

	ikke skolepl.		1. kl.		2. kl.		3. kl.		4. kl.		5. kl.		6. kl.		7. kl.		3. real		
	dr.	pg.	dr.	pg.	dr.	pg.	dr.	pg.	dr.	pg.	dr.	pg.	dr.	pg.	dr.	pg.	dr.	pg.	ialt
Skolen i																			
Lundegade	1	1	11	7	5	1	8	3	2	0	5	1	1	2	1	2	0	0	51
Skolen i																			
Marienl. Allé	0	0	6	4	7	4	5	0	2	1	2	1	2	0	0	0	0	0	34
Skolen																			
ved Gurrevej	2	5	13	2	4	4	4	3	4	0	4	0	1	1	0	0	1	0	48
Ialt	3	6	30	13	16	9	17	6	8	1	11	2	4	3	1	2	1	0	133

### *Årsager til indstillingen:*

Hovedårsagerne til undersøgelserne er groft ridset op i nedenstående gruppering; men forholdene er langt mere komplicerede end denne opgørelse viser.

#### Årsager:

Læse- og stavevanskeligheder	39
Regning og dansk	37
Regning	8
Tilbage i alle fag	7
Tilpasningsvanskeligheder	20
Skolemodenhedsundersøgelse	10
Andre, f. eks. talevanskeligheder	12

Undersøgelserne er sket efter ønske fra:

Skole .....	99
Hjem .....	30
Læge .....	4

Undersøgelserne gav følgende resultat:

Til specialklasser for tungnemme børn overflyttedes 13, 8 drenge og 5 piger. Til læseklasserne, klasser for ordblinde børn, overflyttedes 18, 14 drenge og 4 piger. Til holdundervisning i dansk og/el. regning henvistes 33 elever, 29 drenge og 4 piger. Det tilrådedes 8 elever, 6 drenge og 2 piger, at gå klassen om. Klasse- og skoleskifte er praktiseret i 4 tilfælde. Et ophold på et julemærkehjem har været tilrådet i 6 tilfælde. Til tale-tunghøreundervisning er indstillet 26 elever, 21 drenge og 5 piger. Der har desuden været indstillinger til børneforsorg og åndssvageforsorg, ligesom vi har henvist en del forældre til at søge hjælp hos familievejledningen, som skolepsykologisk kontor har et udmærket samarbejde med.

I 10 tilfælde har der ingen grund været til nogen form for specialhjælp; børnenes skolestandpunkt har været tilfredsstillende deres evner taget i betragtning.

#### *Kontrolprøver:*

På grund af min sygeorlov har vi i år ikke nået at tage kontrolprøver i dansk og regning med alle elever, der går til specialundervisning.

Afgangsklasserne er blevet kontrolleret; desuden 3. og 5. kl. samt eleverne til holdundervisning. Der er udskrevet 32 elever fra holdundervisning. Støtteundervisning er givet til 2 elever hele året.

#### *Skolemodenhedsprøver:*

Alle børn, der var født efter 1. august 1959, blev indbudt til prøven, der afholdtes i maj måned.

Der blev prøvet 140 børn: 65 drenge og 75 piger.

For 90 børns vedkommende, 40 drenge og 50 piger, var der intet at bemærke. Forældrene til de resterende 50 børn, 25 drenge og 25 piger, blev indbudt til en samtale på Skolepsykologisk kontor. Ved disse samtaler får forældrene vort syn på, om det er tilrådeligt, at barnet begynder skolen eller ikke. Disse samtaler er kun vejledende; det er forældrene selv, der træffer afgørelsen.

Resultatet af disse samtaler blev, at 24 børn, 13 drenge og 11 piger, ville vente et år. For 18 børns vedkommende, 9 drenge og 9 piger, ønskede forældrene på trods af det ringe resultat ved prøven alligevel at få deres barn i skole.

Endelig blev 3 drenge og 5 piger undersøgt individuelt; af disse kom 1 dreng og 4 piger i skole; årsagen til undersøgelsen var, at de var født efter 31. januar 1960, altså ikke skoleberettigede.

*Tale-tunghøreundervisning:*

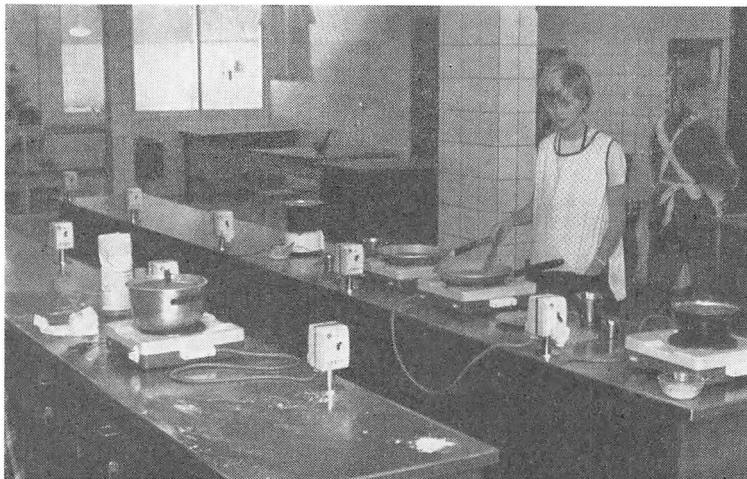
Der har været behandlet følgende kategorier af talelidelser:

	drenge	piger	ialt
Stammen .....	6	0	6
Læspen .....	2	1	3
Snøvl .....	2	0	2
Udtalefejl .....	5	2	7
Manglende sproglig udvikl.	3	1	4
Hæshed .....	2	0	2
Tunghøreundervisning ....	1	1	2
	21	5	26

*Forældremøder*

Der har været afholdt aftenmøder med forældrene i 6 af specialklasserne, alle med stor tilslutning fra hjemmene.

Skolepsykologerne har deltaget i de af Skolepsykologforeningen afholdte faglige møder.



*Skolekøkken*

ÅRSBERETNING FRA SKOLELÆGEN  
FOR SKOLEÅRET 1965-66 (Folkeskolen)

*ved skolelæge Chr. Tandrup.*

	dreng	piger
Elevantal:	1839	1786
Kontrolundersøgte .....	124	145
Henvist til egen læge .....	142	135
Ikke koppevaccinerede .....	15	11
Ikke difterivaccinerede 3 gange .....	33	27
Ikke poliovaccinerede 4 gange .....	30	20
Tuberkulinpositive efter tub. infekt. ....	20	21
Calmettevacc. før skolegangens begyndelse ...	1292	1275
Calmettevacc. efter skolegangens begyndelse ..	431	403
Tuberkulin negative ikke calmettevaccinerede ..	96	87
Adipositas .....	91	100
Hjertelidelser .....	2	1
Asthma .....	21	9
Epilepsi .....	9	6
Pareser efter polio .....	2	0
Syn nedsat 6/18 på bedste øje efter korrektion..	4	4
Hørelsen nedsat (audiometri) .....	35	30
Øresygdomme (gennem årene) .....	226	167
Heraf øresygdomme i 1. klasse .....	30	25
Albuminuri .....	1	0
Diabetes .....	1	4
Farveblindhed .....	57	3
Spastiker .....	4	1
Skader og behandlinger i årets løb .....		4278
Henvist til skadestuen .....		51

Tuberkulosestationen har i november måned 1965 undersøgt samtlige skolers personale og alle elever i 7. afgangsklasser.

Der blev ikke fundet tegn til behandlingskrævende tuberkulose hos de undersøgte.

# Helsingør kommunale skoletandpleje

v/ klinikchef, fru A. Nørlyng

behandlingsstatistik for året 1/4 1965 – 1/4 1966

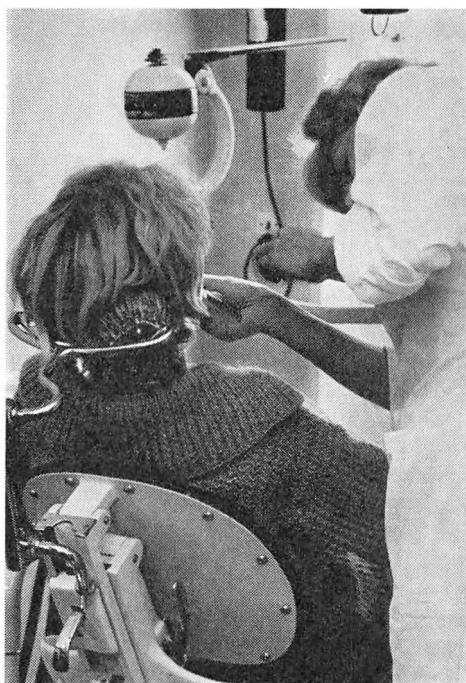
De forskellige behandlingsers antal	Antal børn		1. klasser	Øvrige klasser (fortsat behandling)	Tilsammen
	Indmeldt til behandling				
	Behandlede	Heraf cariesfri			
Undersøgelser	477	4348	477	4825	
Konsultationer	60	355	60	415	
Fyldninger fyldte flader	Blivende tænder	11286	1414	12700	
			Mælketænder	2496	4578
Ekstraktioner	Blivende tænder	280	8	26	34
			Caries	3	283
	Mælketænder	549	484	1033	
Nerve- og rodkanal- behandling.	Blivende tænder	426	62	488	
			Mælketænder	20	46
Lokalbedøvelser	733	1054	733	1787	
Tandrensninger	577	4717	577	5294	
Tandkødsbehandlinger	23	163	23	186	
Røntgenoplysninger	42	1090	42	1132	
Operationer	2	15	2	17	
Søbte fyldn. og kroner	0	16	0	16	
Mindre tandreguleringer	7	11	7	18	
Antal behandlinger	242	1738	242	1980	
Na, F.	740	5469	740	6209	
Ialt	7070	34014	7070	41084	

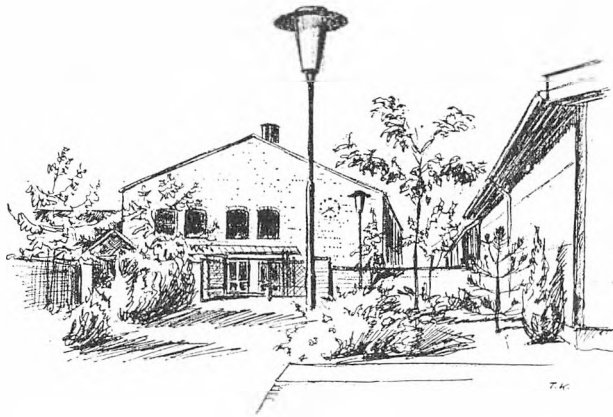
Flere børn er behandlet 2 gange.

Alle elever på samtlige skoler er desuden 4 gange skyldt med Natrium fluorid.

Ortodonti 1/4-65 — 1/4-66  
ved specialtandlæge, fru Gitte Brunse

		Antal børn
Kontrol	Herunder aftryk, slibninger, rtg. status, kranie-rtg. og kranieanalyse	26
Aktiv reguleringsperiode	med fast apparatur	147
Retention	Afsluttende passiv behandlingsperiode, herunder korrektion af retentionsapparater og slibninger samt vækstanalyse	30
Regulering totalt afsluttet		59





## SKOLEN VED GURREVEJ

*ved skoleinspektør Kaj Jørgensen*

Fru Inger Balle Hansen

Det var et chock for os alle at erfare, at fru Balle Hansen var omkommet ved en drukneulykke under sit ferieophold ved Vesterhavet.

Siden 1953 har fru Balle Hansen til stadighed virket ved skolevæsenet deraf de sidste 6 år ved Skolen ved Gurреvej. Vi lærte hende at kende som en interesseret og flittig kollega, der omfattede sit arbejde med børnene med kærlighed og forståelse. Venlig og elskværdig af væsen var hun os stedsse en god og loyal kollega, som vi alle vil savne. I dyb medfølelse med de efterladte skal der her fra skolen lyde et: æret være fru Balle Hansens minde!

I skoleåret 1965–66 har skolen bestået af 61 klasser med et elevtal på knap 1500 undervist af 60 lærere. Derudover har bygningerne huset en stor ungdomsskole med ca. 500 elever, en fritidsklub med gennemsnitlig 600 deltagere, en række aftenskolehold, et stort antal ungdomsorganisationer samt en væsentlig del af Vestervang sogns menighedsarbejde. Det betyder et overordentlig stort slid ikke blot på bygninger og materiel, men også på skolebetjent og administration. Man ser derfor med glæde hen til den lettelse, der vil ske ved, at der efter sommerferien flyttes 16 klasser til de to nyoprettede folkeskoler i byen. Med de udvidelser, der er sket i de sidste år, skulle vi derefter få næsten de samme betingelser, som rådede, da skolen i 1955 begyndte sin virksomhed. *Kun er den i mellemtiden blevet 5-sporet i stedet for 3-sporet.*

Et særligt kapitel bør vies skolens festsal, som egentlig var bestemt til spisesal for eleverne. Da den faktisk er den eneste sal, der er disponibel i hele det nye bykvarter, der er vokset op siden 1950, er den belagt i ekstra stor målestok af organisationer og foreninger, og man har i de sidste mange år sikkert skullet lede efter en forsamlings-sal, der er blevet mere effektivt udnyttet. Bygningen af den nye samlingssal ved skolekomplekset i Rønnebær Allé vil forhåbentlig betyde en aflastning af både den og vor skolebetjent.

Ved skoleårets afslutning har 43 elever bestået realeksamen, 30 elever har bestået 9. klasse prøven, 14 elever udskrives af 8. klasse og 11 elever fra 7. klasse. Med flytningerne til de to nye skoler udskrives ialt 495 elever, mens vi efter sommerferien modtager 130 elever i de nye 1. klasser.

Af mere markante begivenheder i årets løb må nævnes oprettelsen af en fritidsklub for skolens elever. Med lærer K. Thygesen som initiativtager og leder og en række af skolens øvrige lærere som medhjælper har den været en pæn succes. Gennemsnitlig 600 elever har været medlemmer af klubben.

En anden nyskabelse er skolenævnet. Skolen byder det velkommen til en indsats for yderligere uddybning af samarbejdet med forældre-kredsen. Nævnet vil kunne arbejde videre på et solidt grundlag: Ud over de faste møder med 5. klassernes, 7. klassernes og 1. og 2. realklassernes forældre, hvor mange hundrede forældre har været til stede, har der været afholdt forældremøder i et stort antal enkeltklasser, hvortil kommer de to »forældreuger«, hvor besøgstallet også går op i mange hundrede.

*Boligudstilling:* I november havde vi boligudstilling i forbindelse med undervisningen i boliglære i 8.-9. klasserne. Dansk Snedkerlaug i forbindelse med Sparekassen stillede en række udstillingsrum til disposition, og byens møbelhandlere og udstyrsforretninger lod eleverne gå på indkøb og foretage møblering af rummene. Udstillingen var åben en uge for elever fra byens skoler, forældre og en kongres af københavnske lærere i boliglære.

*Gymnastik- og sangaften:* For første gang i mange år viste vi en meget stor kreds af forældre, hvad eleverne har lært i disse to fag. Det blev en meget vellykket sammenkomst.

*Forældre festen i maj måned* blev indledt med »Jeppe på Bjerget« instrueret af hr. Korse og med hr. Wiedemann som en fremragende »Jeppe«. Helsingør kammerkor og skolens børnekor under ledelse af hr. Lothar Brochmann fremførte derefter Carl Niensens »Fynsk forår«, hvorefter aftenen sluttede med bal.



*Skolekomedierne:* »De pokkers unger« opførtes for anden gang i skolens historie og senere på sæsonen gik »Den lille model« over de skrå brædder.

Skoleballer, fastelavnstfester og enkelte klassefester har været afholdt som tidligere år.

*Lejrskolearbejdet:* Alle 7. klasser og 8. klasser har været på lejrskoleophold enten på »Arrenakke« eller på vandrerhjem.

*Indsamlinger:* Ud over en række »mærkedage«, hvor eleverne har medvirket, har de solgt lodsedler til »Lykkelotteriet« for 9658 kr. samt indsamlet 40 tons avispapir til fordel for lejrskolen »Arrenakke«.

*Gaver modaget i årets løb:* Byrådet har skænket skolen en smuk figurgruppe af billedhuggeren Helge Holmskov. Den er opstillet i den lille grønnegård. Hr. lods E. Windfeld skænkede skolen en kæmpehummer hjembragt af en russisk trawler. Skolen har senere med hr. Windfelds tilladelse og efter anmodning fra Zoologisk museum i København skænket museet hummeren, da den var et ganske enestående eksemplar. Fra en anonym giver har vi modtaget et kastetræ og et spyd fra Australien. Skolen bringer givnerne sin bedste tak.

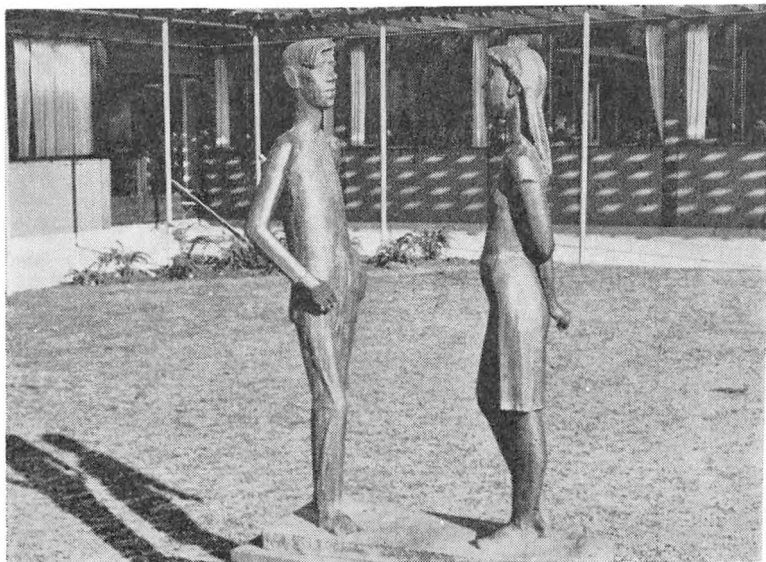
*Den statskontrollerede prøve ved afslutningen af 9. klasse 1966.*

Jan Jørgen Johansson.  
Ole Johnsen.  
Flemming Alf Jørgensen  
Jørgen Krüger.  
Orla Pedersen.  
Mogens Steen Petersen.  
Jytte Christensen.  
Susanne Jensen.  
Lise Knudsen.  
Conny Lind.  
Betty Nielsen.  
Inge Lise Olsen  
Anne Schultz.  
Birgit Thelin.  
Birgitte Voxen Willumsen.

Ole Kristensen.  
Carsten Mathiesen.  
Lars Ole Gynther Nielsen.  
Tommy Ove Petersen.  
Aksel Søndergaard.  
Gerd Andersen.  
Lene Højgaard Andersen.  
Birthe Gynthersen.  
Karin Vinther Hansen.  
Hanne Bente Jakobsen.  
Ulla Elisabeth Jørgensen.  
Birgit Marianne Mathiessen.  
Annette Olsen.  
Berit Petersen.  
Karin Marg. Kristina Sørensen

*Realeksamen 1966.*

Ole Leif Christensen.	Bent Jørgensen.
John Friis Hansen.	Jørn Madsen.
Peter Jacobsen.	Jørgen Mortensen.
Per Steen Knudsen.	Søren Nielsen.
Steen Tingsager Madsen.	Jesper Nilsson.
Henrik Mühlback.	Georg Pedersen.
Olaf Skovgaard Nielsen.	Christian Povlsen.
Verner Pedersen.	Kjeld Øst.
Palle Steffensen.	Kirsten Bonde.
Lis Beckmann.	Annelise Breiting.
Annette Boel.	Birgitte Buhl.
Annette Gejpel.	Winnie Carlson.
Vivian Gosch.	Hanne Christiansen.
Bente Stenild Jensen.	Marianne Lo Hansen.
Hanne Lund Jensen.	Connie Bundgaard Jensen.
Anna Johansen.	Lisbeth Hørsløv Jensen.
Ann-Marie Grønlund Nielsen.	Leo Loebenstein.
Karin Nielsen.	Jette Skou Nielsen.
Susanne Petersen.	Hanne Rønberg.
Birgitte Sørensen.	Ilse Schulz.
Keld Torben Brauer.	Anne Lise Søndergaard Sørensen.
Peter Bysted Jensen.	



## SKOLEN VED KONGEVEJ

*ved skoleinspektør Kenn Gottschalck.*

Skolen ved Kongevej indtager først sin plads i byens skolebillede ved skoleårets begyndelse efter sommerferien 1966.

Der kan derfor ikke gives nogen egentlig årsberetning fra denne skole, men det vil dog være på sin plads at ridse visse kendsgerninger op i forbindelse med skolens tilblivelse.

I marts 1965 nedsattes et udvalg – det såkaldte »Flytteudvalg« – af daværende skoledirektør Hans Jensen.

Flytteudvalget, hvis formand var skoleinspektør P. E. Hermansen, fik til opgave at udarbejde et forslag til tilvejebringelse af forsvarlige skolegangsforhold for en folkeskole i de daværende gymnasiebygninger.

Flytteudvalgets betænkning forelå i efteråret 1965, og ud fra denne iværksatte byens myndigheder tekniske og økonomiske undersøgelser, således at håndværkerne kunne rykke ind i de gamle gymnasiebygninger ved nytårstid 1966, samtidig med, at byens nye gymnasium blev taget i brug.

Det var oprindeligt ventet, at ombygningen skulle ske etapevis over en tre-årig periode, men med en særdeles velvillig indstilling fra skolekommission og byråd er det lykkedes at nå en så stor del af ombygningen ved skoleårets begyndelse i år, at man kan håbe og tro på en endelig færdiggørelse inden 1. august 1967.

Ved skoleårets begyndelse var der indrettet faglokaler til sang, biologi-geografi, træsløjd, formning, bibliotek, skolekøkken og naturlære. Skolen har til sin rådighed 15 normalklasser, som alle er gennemgribende istandsat. Endelig er der indrettet kontorer og lærerværelse.

Der skal her siges tak til »Flytteudvalget« for grundigt og solidt arbejde i forbindelse med ombygningen.

Og tak til skolekommission, skoledirektør og byråd, fordi så meget er kommet med i første etape.



## SKOLEN I LUNDEGADE

*ved skoleinspektør P. E. Hermansen.*

- August 1965:      7.b lejrskole ved Arrenakke.  
                         2. real skolerejse til Tyskland.  
                         9.a skolerejse til Norge.
- September:        7.c lejrskole på Møn.  
                         7.a. og 7.f lejrskole ved Arrenakke.  
                         9.b lejrskole på Bornholm.  
                         Lokale idrætsstævner.  
                         Deltagelse i skolevæsenets afsluttende idræts-  
                         stævne.  
                         Deltagelse i Ekstrabladets fodboldturnering.  
                         Cyklistprøver for 6. klasserne.
- Oktober:            Forældreaften 4.e.  
                         4.e lejrskole ved Arrenakke.  
                         10. kl. lejrskole ved Arrenakke.  
                         3. real 2 dages geografi-biologi ekskursion til Syd-  
                         sjælland og Møn.  
                         9.b erhvervspraktik.  
                         Skolekoret synger ved FN's fødselsdagsfest i  
                         Industriforeningen.

- November: Forældreaftener 1.d, 3.a, 6.f, 7.c og alle 5. klasser.  
Foredrag med lysbilleder af japansk esperantist med hr. Langkilde Rasmussen som tolk.  
Erhvervsvejledningsuge for 8. klasserne.  
Terminsprøver for afgangsklasserne.  
8.a ekskursion til den russiske udstilling.
- December: Forældreaftener 1.x, 9.a og 9.b.  
Forældredage.  
Besøg af foredragsholder fra dansk skibsadoption.  
Skolekoret synger ved KFUK's adventsfest og ved familiegudstjeneste i Domkirken.  
Juleafslutning med julespillet »Peters store drøm«.
- Januar 1966: Forældreaftener 8. a og alle 7. klasser.  
10. klasse i erhvervspraktik.  
Besøg af norsk rejselærer fra Trondheim.
- Februar: Forældreaften 3.d.  
Erhvervsoplysning ved fagfolk på Skolen ved Gurrevej for de ældste elever.  
9.b i erhvervspraktik.  
Skolekoret synger ved møde for ældre på Skolen ved Gurrevej.
- Marts: Forældreaftener 8.b, 1. real og 2. real.  
Terminsprøver for afgangsklasserne.  
Byorkesterkoncert for elever i 4. og 5. klasse.  
Besøg af fagkonsulent H. Munkholm.  
3. real historisk ekskursion til København.  
Skolebal for de ældste elever i Folkets Hus.  
Besøg af svensk udvekslingslærer Stig Svensson, Helsingborg.  
Opførelse af skolekomedien »Onkel Toms hytte«.  
K. Gottschalck udnævnes til skoleinspektør ved Skolen ved Kongevej.
- April: Forældreaftener 1.b, 3.a, 4.e og 6.a.  
8.e lejrskole ved Arrenakke.  
Skolebal for 5. og 6. klasse.  
Skriftlig eksamen for afgangsklasserne.  
Skolekoret synger ved passionsgudstjenesten i Domkirken langfredag.

Maj: Forældreaftener 2.d, 2.e, 4.c, 5.f, 6.b og 6.f.  
Forældredage.  
7.e og 5.e lejrskole ved Arrenakke.  
Mundtlig eksamen og årsprøver for 8. klassetrin.  
Skolekoret medvirker i radioudsendelse fra Domkirken pinselørdag.

Juni: Forældreaftener 1.y og 8.c.  
7.d lejrskole ved Arrenakke.  
Årsafslutninger og udstilling af eleverarbejder.  
Afsked med følgende klasser:  
1.x, 1.y, 2.e, 3.d, 3.x, 4.a, 4.y, 5.c, 6.c og 6.e.  
Afsked med følgende lærere:  
Hr. K. Gottschalck, hr. V. Højer Larsen, hr. J. Hillgaard, hr. Søren Jensen, hr. E. Gether Sørensen, fru K. Carstensen, frk. I. Egeberg Jensen, fru E. Galavits, frk. A. L. Jacobsen, fru Kirsten Jensen, frk. E. Jonassen, frk. Marianne Pedersen, fru E. Rue, fru A. M. Schmidt.

Lærerrådsformanden, hr. V. Højer Larsen, er pr. 1. august 1966 udnævnt til viceinspektør ved Skolen ved Kongevej. Til ny lærerrådsformand er valgt lærer J. Jeppesen.

Hovedbegivenhederne i skoleåret 1965-66 var vel oprettelsen af elevråd og skolenavn ved skolen.

Elevrådet har haft et godt arbejdsår, hvilket i høj grad må tilskrives en særdeles positiv indstilling fra såvel lærere som elever, ligesom der er blevet udført et meget stort og samvittighedsfuldt arbejde af elevrådsformanden, forretningsudvalget og de 4 kontaktlærere.

Elevrådsformanden 1965-66: Henning Egeberg Hansen, 3. real.

#### *Større bygningsarbejder i 1965-66:*

Ændring af varmeanlæg på begge bygninger.

Opførelse af nyt urinal.

Modernisering af skolekøkken med bl. a. indretning af prøvelejlighed for 8.-10. klasserne.

Modernisering af håndgerningslokale.

Udskiftning af gamle klasseskabe med faste indbyggede skabe.

*Forældreforeningen for Skolen i Lundegade.*

Foreningen har til formål at udbygge samarbejdet mellem skolen og hjemmene. Ved årets udgang var 310 hjem medlemmer af forældreforeningen. Hvert år får skolen to store bogpræmier til elever i afgangsklasserne samt et beløb til kunstnerisk udsmykning.

I skoleåret 1965-66 har følgende møder været afholdt:

30. september 1965: Generalforsamling og færdselsdiskussion.

29. november 1965: Andespil til fordel for lejrskolen. Overskud 1000 kr.

21. marts 1966: Brudstykker af året skolekomedie. Foredrag om skolenævn ved skoledirektør Herluf Rasmussen.

Formand for foreningen er hr. John Schwartz.

Skoleinspektør P. E. Hermansen er medlem af bestyrelsen.

Lærerrådets repræsentant er S. Götzsche.

*Den statskontrollerede prøve efter 9. klasse - 1966.*

Bente Lisbeth Christensen.	Ulla Blom Jensen.
Flemming Christensen.	Per Søderkvist Jeppesen.
Karin Christensen.	Elli Marianne Johansen.
Anita Erdmann.	Ann Marie Nielsen.
Uffe Frank Eriksen.	Flemming Pedersen.
Annette Hansen.	Hanne Petersen.
Marianne Helene Hansen.	Kirsten Petersen.
Margit Husby.	Birgitte Østergård Rasmussen.
Jan Wainach Lundquist Jensen.	Ruth Lone Rasmussen.
Sussi Kreiberg Jensen.	Tom Juellund Sørensen.

*Teknisk forberedelseseksamen - 1966.*

Hans Henrik Christensen.	Per Nielsen.
Morten Dyreborg.	Per Stubbergaard Nielsen.
Carit Torben Holmstad-Petersen.	Henrik Fredensborg Olsen.
Bent Jørgensen.	Suzan Olsen.
Frank Jørgensen.	Anne-Grete Buhl Petersen
Donald Karlsson.	Egon Petersen.
Sonja Kjær Madsen.	Mogens Plum.
Per Jørgen Mejholt.	Ole Quist-Pedersen.
Arne Nielsen.	Lars Peder Roesen.
Niels Holger Sønderkov Nielsen.	

*Realeksamen 1966.*

Jette Andersen.  
Kirsten Bjerglund Andersen.  
Henning Egebjerg Hansen.  
Kim Henneberg.  
Jens Bjørn W. Hjorth.  
Günther Elvard Jacobsen.  
Marianne Joensen.  
Berit Jønsson.  
Gerner Karlsson.

Lene Knoppccr.  
Lone Frilund Larsen.  
Carl Hauge Mikkelsen.  
Vibeke Jensen Møller  
Inger Lise Kaae Nilsson.  
Anne Rasmussen.  
Lene Rasmussen.  
Birgit Rye Tranberg.

*Den statskontrollerede prøve efter 10. klasse 1966.*

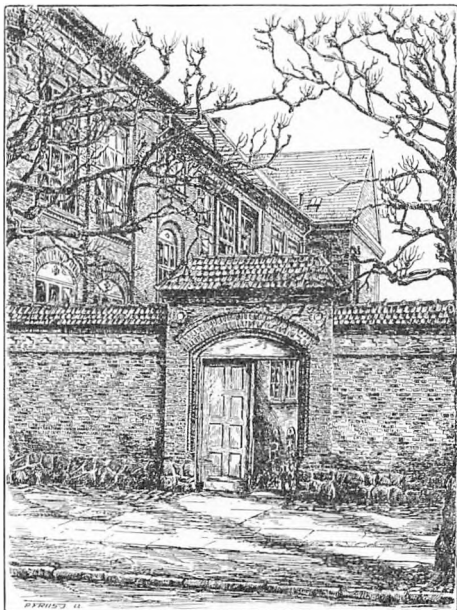
Jørgen Andersen.  
Lis Andreasen.  
Marianna Berthelsen.  
Lone Bjørnsdatter Bjørnsson.  
Preben Blomsterberg.  
Lydia Christensen.

Jan Per Heilberg.  
Lone Anne-Marie Jeske.  
Lis Mejsler.  
Palle Lenzing Mortensen.  
Jan Sten Nielsen.  
Ulla Grethe Brandt Rasmussen.



*Elevforsøg*





## SKOLEN I MARIENLYST ALLÉ

*ved skoleinspektør H. G. Rendtorff.*

- August: Skoleåret begynder med planlægningsdage og etablering af nye klasser.  
Der modtages elever til 5 nye 1. klasser.  
7.c lejrskole på Arrenakke.  
Skolen deltager i papirindsamlingen til fordel for lejrskolen Arrenakke. Godt samarbejde mellem skole og hjem gav et meget fint resultat. 5.e samlede mest.  
Elevforeningen holdt fest på skolen.  
2. real på tur til Bergen.
- September: 7.a sælger Høstblomsten.  
6. klasserne og 7.e på tur til København.  
7.b og 8.e på lejrskole på Arrenakke.  
Besøg af undervisningsinspektør Barfod, der overværede undervisningen i realafdelingen og i en 4. og en 7. klasse.

- Oktober: 9.a erhvervspraktik.  
Forældremøde i 2.a og 2.c.  
2. real lejrskoleaften.  
7.a sælger F. N.-mærket.
- November: 5. klasse forældremøder vedr. delingen efter 5. klasse.  
Forældremøder for 2.e, 3.b, 3.d, 3.e, 1.a, 1.c.  
Erhvervsuge for 8. klasserne.  
Terminsprøver.
- December: Forældremøde i 1.e.  
Salg af UNICEF-kort indbringer ca. 830 kr.  
Møde i elevrådet.  
Juleafslutning, dels i klasserne, dels i Domkirken, hvor pastor Tøttrup talte.  
Ved en fest på Kystens Perle tog lærerpersonalet afsked med overlærer Poul Friis-Jensen, der nu efter 41 års arbejde ved skolen trækker sig tilbage. Genem mange år har Friis-Jensen været med til at præge skolen og dens arbejde. Vi vil savne ham blandt os, da han var en meget dygtig lærer, der på grund af sin noble fremtræden og sin retlinede karakter var meget afholdt både blandt elever, forældre og kolleger.
- Januar: 7. klasse forældremøder vedrørende delingen efter 7. klasse.  
Indskrivning til de nye 1. klasser, 42 drenge, 39 piger.  
9. klasse forældremøde.
- Februar: Besøg af svensk rejsелеktor, forfatterinden, fil. kand., fru Irene Wallerius Linton.  
Forældremøde for 1.b og 4.a.  
9. klasse erhvervspraktik.  
Fastelavnsfester og skolebal.
- Marts: Forældremøder i 1. og 2. real, valgfri fag.  
Helsingør Byorkester spiller for 5. klasserne.  
Elevrådets indsamling til Dansk Røde Kors.  
8.b lejrskole på Bornholm.  
Pastor Kruse, Helsingør, viser billeder og fortæller om Oberammergau.  
Terminsprøver.

- April: Gymnastikopvisning. 4. kl. drenge viser fritstående øvelser og spring, piger fra 4. klasse viser fritstående øvelser, udvalgt hold fra 5.–8. klasse spring. God tilslutning fra forældrekræden.  
4.b forældremøde, hvortil eleverne var med og havde nogle korte timer.  
7.a lejrskole på Arrenakke – delvis med snevejr.  
6.c sælger Forårsblomsten.  
Skriftlig eksamen.
- Maj: 8.d lejrskole på Bornholm.  
6.e forældremøde.  
4. klasserne tur til Frilandsmuseet, 3. klasserne til Fredensborg.  
7.e lejrskole på Arrenakke.  
7.f lejrskole på Sjællands Odde.
- Juni: Mundtlig eksamen.  
5. klasse tur til Frederiksborg slot.  
13. og 14. juni udstilling af eleverbejder. Samme aften var der skolekomedie, hvor eleverne opførte »Pandekagerne«.  
Årsafslutning.

Skolen deltog i år i Ekstrabladets fodboldturnering og nåede at komme til kredsfinalen.

Mogens Møller, 6.e, fortæller her om sin deltagelse i *Coupe Scolaire Internationale*. – Den 5. maj blev der holdt en international færdselskonkurrence i KB Hallen med deltagelse af 14 lande. Hvert land havde 4 deltagere med, og jeg var en af de danske deltagere. Vi ankom allerede den 3. maj og havde nogle dejlige dage med sightseeing i Nordsjælland og Tivoli-besøg. Den 5. maj foregik så konkurrencen i KB-Hallen fra om morgenen. Om formiddagen havde vi en praktisk cykelprøve. Der var opbygget en hel færdselsby, som vi kørte rundt i. Om eftermiddagen havde vi en ny praktisk prøve og 2 teoretiske prøver, der bestod af en række svære færdselsproblemer, og det blev så overværet af 2500 tilskuere. Norge blev nr. 1 og Danmark nr. 6.

#### *Forældreforeningen.*

Forældreforeningen holdt den 28. september 1965 ekstraordinær generalforsamling i anledning af ændring af foreningens love, hvoraf bl. a. kan nævnes foreningens regnskabsår ændret til samme periode som skoleåret med generalforsamling i september måned. På dagsordenen var endvidere nyvalg af formand og kasserer. Til formand valgtes major B. Ikjær-Jensen og til kasserer maskinarbejder Leif Jensen. Efter generalforsamlingen talte overlærer Handesten om

skoletidens begyndelse under titlen: »Godt begyndt er halvt fuldendt«. Viceinspektør Sv. J. Johannessen sluttede med at vise lysbilleder fra en større classes lejr tur i Norge. Der var ca. 75 medlemmer til stede.

Forældreforeningen modtog senere fra Helsingør kommunelærerforening indbydelse til at overvære et foredrag af skoleinspektør, cand. psych. C. C. Krag-Müller over emnet »Demokrati i skolen« den 17. november 1965 i festsalen på Skolen ved Gurrevej. Forældreforeningen takkede for indbydelsen og inviterede medlemmerne til det omtalte møde.

Den 17. februar 1966 indbød forældreforeningen medlemmerne til foredragsaften, hvor programsekretær ved Danmarks Radio, Jørgen Silberg talte over emnet »Radio/TV – Babysitter eller børnelokker?«

#### *Realeksamen 1966.*

Henning W. Andersen.	Johnny Lindhard Sohrbeck.
Jørgen Bendtsen.	Vibeke Bitsch.
Erik Gøtje.	Else-Marie Forsmark.
Carsten Jensen.	Pia Winnie Green.
Steen Toft Kristensen.	Annette Friis Jensen.
Mark Axel Kvanner.	Karin Mortensen.
Jens-Ole Møller.	Hanne Nielsen.
Kim Karl Aage Olsen	Lisbeth Olsen.
Henning Jørgen Petersen.	Birgit Espensen Pedersen.

#### *Teknisk forberedelseksamen.*

Tom Christiansen.	Claus Reich Petersen.
Lars Dehnke.	Jan Ejlerskov Petersen.
Anders Kjærsgård.	Finn Juul Sørensen.
Ivan Klausholt.	Per Sørensen.
Mogens Wilhelm Pedersen.	Lars Høj Wåle.

#### *Statskontrolleret prøve for 9. klasse.*

Sven Erik Jørgensen.	Annette Withøft Johansen.
Bent Larsen.	Berit A. K. Deigård Johansen.
Kim Ohlerich.	Lone Larsen.
Ole Olsen.	Jeanette Kate Galschiøt Meyer.
Niels Kristian Pedersen.	Hanne Mai-Britt Mortensen.
Hans Kristian Petersen.	Alice Pedersen.
Carsten Zedeler.	Lena Seide Pedersen.
Ilse Lena Christensen.	Kirsten Margrethe Petersen.
Susan Clausen.	Annette Susanne Pølkemann.
Inge-Lise Forsmark.	Susanne Schønning.
Birgit Hallquist.	Steen Arvid Borune.
Nina Bente Jessen.	Tommy Jensen.

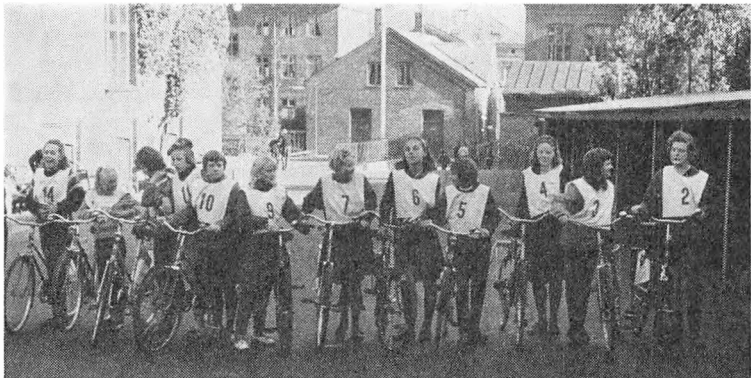
SKOLEN VED RØNNEBÆRALLÉ  
*ved skoleinspektør Sv. J. Johannessen.*

Fra den 1. april kunne arbejdet på skolen begynde. Ganske vist havde skolen ingen elever; men skolens inspektør kunne den dag – sammen med den del af byens lærerpersonale, der skulle flytte med til skolen – starte planlægningsarbejdet af det første skoleår.

I løbet af april og maj måned etableredes skolen med skolenævn, skolebetjent og lærerpersonale. Det samlede lærerpersonale havde sit første møde den 24. maj. Alle var mødt trods afsluttende eksaminer og lange rejser. Mødet var præget af lyst til at komme igang med arbejdet på den nye skole.

Sammen med lærerne arbejdede inspektøren i disse måneder med at fremskaffe undervisningsmateriel til de enkelte fag, etablering af kontorer m. m., medens skolebetjenten nøje fulgte byggeriet og fik klaret de vanskeligheder, der opstod undervejs. Skolens kommende viceinspektør arbejdede i samråd med inspektøren med timeplanen. På alle fronter blev der arbejdet meget i disse måneder, samtidig med at undervisningen på de gamle skoler skulle passes.

Ved sommerferiens begyndelse var lærerstaben klar til – sammen med nævn og skolebetjent – at modtage knapt 700 elever efter ferien, vel vidende, at der ville opstå mange vanskeligheder forude.



*Cyclistprøve*

## HELSINGØR GYMNASIUM

*ved rektor K. W. Norbøll.*

Af skolens dagbog:

1965:

- 12/8–ca. 15/11 Mr. Letts, amerikansk gæstelærer, besøgte skolen.  
3/9–10/9 Lejrskole på »Brændstoft«.  
11/9 Skolemesterskaber i fri idræt.  
16/9 Skoleatletikstævne i Virum.  
19/9 Nordsjællandske Gymnasiers langboldstævne i Holte.  
24/9–25/9 Landsskoleidrætsstævne i Århus.  
29/9–9/10 Nordens udvekslingsrejse til Vasa.  
25/10–1/11 Lejrskole på »Brændstoft«.  
10/11 Røntgenvognen var på skolen.  
3/12–15/12 Syns- og høreprøve på eleverne.  
13/12–16/12 Skolekomedie »Kærlighed uden strømper«.  
22/12 Juleafslutning .

1966:

- 4/1 De første flyttelæs kørt.  
10/1 Den nye skole præsenteres for bl. a. magistrat og skolekommission.  
11/1 Første skoledag på den nye skole.  
26/1 Forældremøde om I. g. på Skolen ved Gurrevej.  
12/2 Erhvervsvejledning for II.–III. g. ved studerende.  
18/2 Skolebal på »Marienlyst«.  
2/3–3/3 Skriftlig optagelsesprøve til 1. real.  
15/3 Mundtlig optagelsesprøve til 1. real.  
30/3–31/3–1/4 Forældremøde om 2. real.  
13/4 Forældremøde om I. g.  
21/4 Forældremøde om 1. real.  
25/4–28/4 Skriftlig realeksamen og oprykningsprøve for 2. real.  
5/5 III. g.'s sidste skoledag, eksamenskemaet kom.  
10/5–14/5 Skriftlig studentereksamen.  
26/5 Mundtlige eksaminer og årsprøver begyndte.  
1/6–3/6 1. real skriftlig årsprøve.  
24/6 Translokation.

## ELEVRÅDSARBEJDE.

Tidligere formand for elevrådet ved Skolen i Marienlyst Allé, Carsten Boye, fortæller her lidt om elevrådsarbejde.

Genem et par år havde man talt om elevråd, men først i skoleåret 1965-66 blev dette en realitet. Lærerrådet var vedvillig indstillet overfor elevernes ønske om oprettelsen, men samtidig ville man fra denne side lade eleverne tage initiativet til oprettelsen.

I de første måneder af skoleåret valgte man medlemmerne, og den 4. oktober 1965 var alt klart til et stiftende møde. Elevrådet dækkede således over elever fra 6.-10. klassetrin, da man anså det for uoverkommeligt at oprette elevråd for 1.-10. klassetrin.

For at underrette såvel lærere som elever, afholdtes konference i skolens gymnastiksal. På denne konference taltes om elevrådets arbejdsområder og om hvilke ting man stilede efter i de kommende måneder.

Første lille opgave for elevrådet var arrangementet af skoleballet. Alle kræfter fra rådets side var sat ind på dette og man regnede med betydelig større tilslutning end tidligere år, netop fordi det denne gang var eleverne selv der forestod arrangementet. Tilslutningen var tilfredsstillende og afholdelsen af ballet var således også over forventning.

På opfordring fra Dansk Røde Kors foretog elevrådet i dagene fra den 29. marts-2. april en indsamling til fordel for indienshjælpen. Det var ligesom man ved denne lejlighed bedre kunne se elevrådets virkning da betydelig flere end ventet deltog i indsamlingen. For at fremme interessen om indsamlingsarbejdet modtog elevrådet en del plakater, der viste forholdene i Indien. Disse blev ophængt på centrale steder på skolen. Dansk Røde Kors havde udsendt et blad, »Mælkeposten«, som blev uddelt til alle skolens elever, og for at underrette forældrene om det forestående indsamlingsarbejde, bragte byens aviser en artikel om forholdene i Indien. Ved indsamlingens slutning viste det sig at man havde indsamlet ca. 1100,- kr., hvilket lå langt over forventningerne.

Kort før skoleårets afslutning fremlagde elevrådet to forslag for lærerrådet vedrørende ændringer i skolens daglige arbejde.

Det ene forslag var angående ændringer ved skolens toiletforhold. Det andet var, at man på et centralt sted på skolen ville opsætte et glasskab for bortkomne sager. Forslagene indløb desværre så sent på året, at det var en umulighed at efterkomme elevernes ønske i sommerferien.

Ved skoleårets afslutning var der, udover den naturlige afgang fra skolen, overflyttelse til byens andre skoler. Ved denne lejlighed forsvandt hele elevrådets bestyrelse, men da der stadig er en stemning blandt eleverne for at videreføre elevrådet, vil det sikkert ikke volde større vanskelighed med at finde elever, som vil gå ind for en videreførelse af rådet. Den gamle bestyrelse ønsker i al fald al held og lykke fremover.

# SKOLEVÆSENETS PERSONALE

i skoleåret 1965-66.

L – Skolen i Lundegade                      M – Skolen i Marienlyst Allé  
 G – Skolen ved Gurrevej  
 K – Skolen ved Kongevej                  R – Skolen ved Rønnebær Allé

	Undervi- ser v. skole	Eksa- men	Ansæt her	Tjeneste- alder fra
<i>Skoledirektør:</i>				
Herluf Rasmussen		1946	1.7. 65	1.7. 65
<i>Skoleinspektører:</i>				
Kaj Jørgensen	G	1933	1.4. 36	1.10. 56
H. G. Rendtorff	M	1936	1.4. 38	1.1. 61
P. E. Hermansen	L	1952	1.1. 53	1.9. 62
Kenn Gottschalck	K	1953	1.8. 53	1.4. 66
Sv. J. Johannessen	R	1945	1.12. 45	1.4. 66
Chr. Gaardø (Aft.- og Ungdmsk.)		1931	1.4. 36	1.5. 60
<i>Skolepsykolog:</i>				
Fru Karen Klem		1932	1.11. 36	1.6. 54
<i>Viceinspektører:</i>				
Fru E. Bünner	L	1929	1.4. 34	1.4. 55
E. Gøbel Poulsen	L	1943	1.12. 43	1.10. 56
P. K. Andersen	L	1949	1.9. 49	1.4. 58
Frk. Margrethe Jørgensen	M	1937	1.10. 41	1.8. 56
Bruno Hansen	M	1927	1.4. 31	1.4. 55
Fru Bodil Larsen	G	1943	1.7. 44	1.9. 57
Holger Larsen	G	1943	1.10. 44	1.8. 57
Sv. Aa. Bonde	G	1941	1.9. 42	1.9. 56
<i>Overlærere:</i>				
Fru I. Wilh. Gohr	L	1948	1.6. 49	1.5. 63
Frk. Else Hartvig	L	1930	1.4. 33	1.4. 55
Frk. Else Jonassen	L	1926	1.6. 29	1.4. 55
Frk. K. Paludan Koch	L	1932	1.3. 38	1.4. 55
Frk. Mary Larsen	L	1924	1.8. 48	1.4. 55
Frk. B. Michelsen	L	1933	1.4. 36	1.4. 55
Povl Holm	L	1952	1.7. 66	
S. Bering Jacobsen	L	1948	1.1. 51	1.9. 62
E. C. Stenild Jensen	L	1944	1.8. 58	1.4. 60
Vagn Jensen	L	1943	1.7. 47	1.4. 61
E. Gether Sørensen*)	L	1944	1.8. 45	1.8. 57

\*) Leder af Helsingør Musikskole indtil 1.3. 1966.



	Undervi- ser v. skole	Eksa- men	Ansæt her	Tjeneste- alder fra
E. Langkilde Rasmussen	L	1943	1.10. 45	1.10. 60
Frk. Grethe Andersen	M	1943	1.11. 47	1.4. 61
Fru K. Arp-Hansen	M	1950	1.8. 58	1.8. 64
Frk. A. Hannemann	M	1927	1.1. 34	1.4. 55
Fru E. Bering Jacobsen	M	1941	1.4. 47	1.8. 56
Frk. M. E. Lotz	M	1923	1.7. 28	1.4. 55
Fru Ellen Lausten	M	1951	1.12. 56	1.9. 65
Fru Inge Stimpel	M	1940	1.4. 53	1.5. 66
Fru E. Rendtorff	M	1936	1.4. 50	1.2. 61
Jon Brunse	M	1949	1.5. 51	1.2. 64
P. Friis-Jensen	M	1921	1.5. 24	1.4. 55
Verner Handesten	M	1948	1.8. 58	1.8. 62
Henning Sejer	M	1950	1.4. 54	1.1. 51
M. Chr. Talleruphus	M	1938	1.7. 50	1.8. 56
Frk. A. Dalhoff	G	1944	1.8. 53	1.4. 61
Fru Doris Engelstoft	G	1943	1.12. 56	1.4. 61
Frk. Agnete Henriksen	G	1930	1.4. 38	1.4. 55
Fru N. Gerling Jensen	G	1943	1.8. 53	1.4. 61
Frk. C. Jeppe-Jensen	G	1919	1.4. 30	1.4. 55
Fru Grethe Wiedemann	G	1945	1.12. 47	1.4. 61
Aksel Th. Henriksen	G	1945	1.5. 52	1.4. 61
Torben Jørgensen	G	1950	1.4. 52	1.8. 64
Torben Knudsen	G	1944	1.7. 47	1.4. 61
Jørgen Lindberg	G	1950	1.4. 55	1.1. 65
Hans Lyngø	G	1928	1.4. 58	1.7. 55
O. Guldager Petersen	G	1927	1.5. 30	1.4. 55
K. Wiedemann	G	1947	1.10. 48	1.9. 61
<i>Faste lærere:</i>				
Ove Bendtsen	L	1959	1.8. 65	1.8. 59
S. Götzsche	L	1958	1.8. 58	1.8. 58
J. A. Hillgaard	L	1963	1.8. 65	
Søren Jensen	L	1963	1.8. 63	1.8. 63
J. Jeppesen	L	1959	1.8. 59	1.8. 59
E. Johansen	L	1955	1.8. 59	1.8. 54
J. Wiberg Larsen	L	1954	1.6. 54	1.7. 56
V. Højer Larsen	L	1960	1.8. 60	1.8. 60
E. Windfeldt Møller*)	L	1950	1.1. 51	1.1. 50
Rune Nielsen	L	1964	1.8. 65	
Kurt Nilsson	L	1954	1.7. 54	1.7. 56
Ejnar Østerbye	L	1961	1.8. 61	1.8. 61

\*) assisterende skolepsykolog

	Undervi- ser v. skole	Eksa- men	Ansæt her	Tjeneste- alder fra
Svend Danielsen	M	1959	1.8. 59	1.8. 59
Jørgen Erenbjerg	M	1953	1.2. 66	1.6. 53
A. Fredslund-Hansen	M	1953	1.6. 53	1.6. 52
Erling Gandrup	M	1964	1.8. 64	
G. Beyer Gommesen	M	1953	1.7. 57	1.11. 54
Ib Hermansen	M	1961	1.8. 61	1.8. 61
J. Skovbo Jensen	M	1956	1.7. 56	1.4. 58
J. Busck Lorentsen	M	1952	1.4. 53	1.8. 51
Carl-Heinrich Nüchel <sup>o)</sup>	M	1961	1.8. 61	1.8. 61
Poul V. Rønnow	M	1954	1.7. 54	1.7. 53
N. Leth Svendsen	M	1958	1.8. 58	1.8. 58
Ove Wael	M	1956	1.7. 56	1.4. 58
Vagn Bühring	G	1955	1.8. 57	1.7. 52
O. Johs. Christensen	G	1957	1.8. 60	1.4. 58
Harry Claussen	G	1955	1.8. 59	1.1. 58
Johs. Hansen Hedebrink	G	1959	1.8. 59	1.8. 59
Frank Hoffmann	G	1965	1.8. 65	
Keld V. Jensen	G	1956	1.7. 56	1.4. 58
Poul Korse <sup>**)</sup>	G	1960	1.8. 64	1.11. 61
Johs. Vestergaard Larsen	G	1953	1.8. 53	1.8. 52
John Miené	G	1965	1.8. 65	
Erwin Müller	G	1963	1.8. 65	
Kurt Benedikt Nielsen	G	1962	1.8. 65	1.8. 62
A. Stamp	G	1956	1.8. 61	1.4. 58
Bent Sørensen	G	1965	1.8. 65	
Mogens Dreyer Sørensen	G	1963	1.8. 63	1.8. 63
P. Thomassen	G	1955	1.8. 64	1.7. 57
Kjeld Thygesen	G	1956	1.8. 64	1.4. 58
<i>Faste lærerinder:</i>				
Frk. Julie Ditlevsen	L	1958	1.8. 63	1.6. 58
Frk. Ingeborg Friis	L	1954	15.11. 61	1.11. 58
Fru Eva Galavits	L	1958	1.2. 64	1.9. 59
Fru Annalise Halkjær	L	1956	1.7. 56	1.4. 58
Frk. Anne Lise Jacobsen	L	1961	1.7. 61	1.7. 61
Fru Inge E. Jacobsen	L	1961	1.8. 61	1.8. 61
Frk. I. Egeberg Jensen	L	1958	1.8. 58	1.8. 58
Fru Kirsten Jensen	L	1955	1.7. 55	1.1. 58
Frk. K. Højbjerg Jensen	L	1959	1.8. 59	1.6. 59
Frk. Lizzi Lund Kristensen	L	1964	1.8. 64	

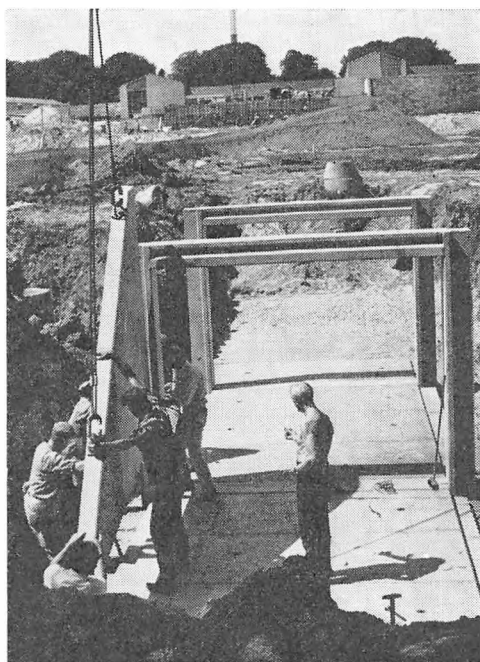
<sup>o)</sup> leder af erhvervsvejledningen

<sup>\*\*)</sup> leder af Helsingør Musikskole fra 1.3. 1966

	Undervi- ser v. skole	Eksa- men	Ansæt- her	Tjeneste- alder fra
Frk. Jytte Kaas	L	1955	1.8. 62	1.8. 57
Fru Anne-Lise Nilsson	L	1960	1.8. 60	1.8. 60
Frk. Marianne Pedersen	L	1965	1.8. 65	
Fru Ebba Gøbel Poulsen	L	1943	1.2. 63	1.8. 51
Frk. Bodil Rasmussen	L	1964	1.8. 64	1.8. 64
Fru Elin Rue	L	1952	1.8. 65	1.1. 60
Fru Anne Marie Schmidt	L	1956	1.2. 63	1.7. 60
Fru Kirsten Sønderlund	L	1961	1.8. 61	1.8. 61
Frk. Anne-Lise Sørensen	L	1961	1.8. 61	1.8. 61
Frk. Bente Wohlert	L	1964	1.8. 64	1.8. 64
Fru I. Fredslund-Hansen	M	1953	1.4. 54	1.6. 55
Fru Helle Ryberg Hansen	M	1964	1.8. 64	1.8. 64
Fru Ingrid Hansen	M	1951	1.8. 52	1.2. 54
Frk. Tove Jensen	M	1958	1.8. 64	1.7. 58
Frk. B. Sinding Jørgensen	M	1965	1.8. 65	
Fru Ida M. Kirkegaard	M	1963	1.8. 63	1.8. 63
Fru Else Marshall	M	1955	1.7. 55	1.7. 57
Fru Lisbeth B. Mortensen	M	1964	1.8. 65	
Fru Eva Nielsen	M	1960	1.8. 60	1.8. 60
Fru Nina Nüchel	M	1964	1.8. 64	
Fru E. Wessel Olesen	M	1961	1.8. 61	1.8. 63
Frk. Karen Pedersen	M	1965	1.8. 65	
Frk. Merete Petersen	M	1963	1.7. 64	1.1. 64
Fru Kirsten Pedersen	M	1964	1.8. 64	1.8. 64
Fru Helga Plickert	M	1958	1.8. 58	1.8. 58
Fru G. Leth Svendsen	M	1958	1.8. 58	1.8. 58
Fru Grethe Sørensen	M	1961	1.8. 61	1.8. 61
Fru I. Hechmann Wittrup	M	1961	1.8. 61	1.5. 61
Fru Birte Andersen	G	1964	1.2. 66	
Frk. Hanne R. Bertelsen	G	1965	1.8. 65	
Frk. Anny Boes	G	1960	1.8. 64	1.9. 60
Fru Ellen Bratland*)	G	1962	1.8. 62	1.7. 62
Frk. Aase Bødker	G	1965	1.8. 65	
Fru Helga Dahl	G	1964	1.8. 65	
Fru Mette Fledelius	G	1965	1.8. 65	
Fru J. Hermansen	G	1961	1.8. 61	1.8. 61
Fru Anne Busk Jensen	G	1965	1.8. 65	
Frk. Annelise Jensen	G	1963	1.8. 63	1.8. 63
Fru Jette Hjorth	G	1962	1.7. 62	1.7. 62
Fru Britta Jørgensen	G	1953	1.8. 53	1.8. 52

\*) orlov, arbejder for Mellempøkeligt Samvirke i Kenya.

	Undervi- ser v. skole	Eksa- men	Ansæt- her	Tjeneste- alder fra
Fru Vivi Rudbæk Lausen	G	1964	1.8. 64	1.8. 64
Fru Eva Marie Müllertz	G	1959	1.8. 59	1.8. 59
Fru I. Baun Nielsen	G	1956	1.7. 56	1.4. 58
Frk. Anne Marie Pedersen	G	1964	1.8. 64	
Fru Eva Thuesen Pedersen	G	1960	1.11. 65	1.2. 62
Frk. I. Thorning Pedersen	G	1962	1.8. 62	1.7. 62
Frk. Kirsten Rasmussen	G	1962	1.8. 62	1.8. 62
Fru Lotte Bøggild Rose	G	1962	1.8. 62	1.8. 62
Fru Lis Steenbjerg	G	1963	1.8. 63	1.8. 63
Frk. Grethe Sørensen	G	1963	1.8. 63	1.8. 63
Fru Karen Wiggers	G	1958	1.2. 63	1.8. 58
<i>Timelærerkræfter:</i>				
Fru Kirsten Carstensen	L	1964	1.8. 65	
Frk. Aase Mikkelsen	M		1.8. 59	



	Ansæt her	Lønanci- ennitet
<i>Helsingør Gymnasium:</i>		
Lærer Stig Andersen	1.8. 65	1.2. 65
Sognepræst R. Bjerglund Andersen	1.8. 58	
Lektor, frk. B. Asmund	1.3. 30	1.4. 58
Adjunkt E. Balle	1.1. 57	1.5. 52
Overlærer, fru U. Døstrup	1.8. 54	1.1. 64
Lektor M. Ernst	23.9. 38	1.10. 54
Lektor N. Fjalland	20.11 40	1.8. 50
Lektor P. Fuglsang	1.8. 42	1.8. 55
Pastor M. Fundrup	1.8. 64	
Lektor K. Gravgaard	1.8. 39	1.8. 54
Adjunkt J. Graae	1.8. 62	
Lektor, frk. E. Haugsted	1.8. 41	1.9. 57
Lektor, fru R. Højberg-Christensen	1.8. 52	1.9. 54
Overlærer, fru K. Jørgensen	1.8. 43	1.4. 55
Overlærer Peder Jørgensen	1.8. 56	1.3. 57
Timelærerinde, fru G. Rosenkilde Larsen	1.8. 55	
Civilingeniør S. Larsen	1.8. 61	
Adjunkt, fru K. Lunderskov	1.8. 64	1.7. 60
Lektor Søren Mariegaard	1.8. 41	1.8. 61
Timelærerinde, fru G. Moltke	1.3. 56	
Lektor H. Vigand Nielsen	1.2. 47	1.8. 55
Adjunkt Ralf Nielsen	1.8. 64	1.2. 64
Rektor K. W. Norbøll	1.8. 47	1.4. 55
Magister F. Pullich	14.10. 64	
Lektor H. Ring	1.8. 39	1.8. 54
Timelærerinde, fru E. Rohde	1.8. 54	
Lektor M. Schmidt	1.8. 31	1.4. 49
Overlærer V. Skovby	1.8. 53	1.4. 55
Lektor, fru R. Ulrich	1.8. 56	1.8. 60
Lektor P. Vind	1.8. 33	1.4. 58
Timelærerinde, fru E. Vind	1.2. 47	
Adjunkt, fru A. Wischmann	1.8. 56	1.7. 53

### *Skolebetjente:*

	ansat her:
M. Bendtsen, Skolen ved Gurrevej .....	1.7. 1931
Ch. Andreasen, Skolen i Lundegade .....	15.10. 1948
Kaj Aa. Petersen, Skolen i Marienlyst Allé .....	1.4. 1955
A. Andersen, Helsingør Gymnasium .....	1.11. 1947
Sv. Nielsen, Skolen ved Kongevej .....	1.4. 1966
Ole Pedersen, Skolen ved Rønnebær Allé .....	1.4. 1966

### *Skolelægeinstitutionen:*

Chr. Tandrup, skolelæge .....	1.5. 1962
Fru H. Sparre-Ulrich, skolesundhedsplejerske .....	1.4. 1937
Fru R. Holst, halvdagsskolesundhedsplejerske .....	1.11. 1962

### *Skoletandklinikken:*

Fru A. Nørlyng, klinikchef .....	1.12. 1944
Fru A. B. Brunse, specialtandlæge .....	1.5. 1951
Fru A. Skovbo Jensen, tandlæge .....	1.1. 1956
Frk. C. Larsen, tandlæge .....	1.8. 1958
Fru K. Lyndrup, tandlæge .....	1.2. 1962
Fru K. B. Rendil, tandlæge .....	15.9. 1962
Fru Aa. Jønsson, kliniksekretær .....	1.12. 1944
Fru A. Petersen, klinikassistent .....	1.5. 1951
Fru Birgit Holck Jensen, klinikassistent .....	1.1. 1965
Fru B. Raae Andersen, klinikassistent .....	1.11. 1957
Fru L. Wind, klinikassistent .....	1.10. 1957
Frk. B. Thorsen, klinikelev .....	15.9. 1962
Frk. S. Urth, klinikelev .....	1.10. 1962
Frk. Gerd Baumann, ortodont. teknikerelev .....	1.4. 1965

### *Skolevæsenets kontor:*

Sekretær, frk. G. Lybke .....	1.11. 1962
-------------------------------	------------

PERSONALEÆNDRINGER I SKOLEÅRET 1965-66

Folkeskolen:

*Tilgang:*

Aspirant Helga Dahl .....	1.8.	1965
Aspirant Mette Fledelius .....	1.8.	1965
Aspirant Hanne Roed Bertelsen .....	1.8.	1965
Aspirant Birte Sinding Jrgensen .....	1.8.	1965
Aspirant Anne Busk Jensen .....	1.8.	1965
Aspirant Marianne Pedersen .....	1.8.	1965
Aspirant Karen Sofie Pedersen .....	1.8.	1965
Aspirant Aase Bødker .....	1.8.	1965
Aspirant Bent Sørensen .....	1.8.	1965
Aspirant Rune Agersø Nielsen .....	1.8.	1965
Aspirant John Miené .....	1.8.	1965
Aspirant Frank Hoffmann .....	1.8.	1965
Årsvikar Karen Merete Jensen .....	1.8.	1965
Aspirant Jens Hillgaard .....	1.8.	1965
Aspirant Erwin Müller .....	1.8.	1965
Lærer Povl Holm .....	1.8.	1965
Aspirant Lisbeth Berg Mortensen .....	1.8.	1965
Lærer Kurt Benedikt Nielsen .....	1.8.	1965
Aspirant Birte Andersen .....	1.2.	1966
Lærerinde Eva Thuesen Pedersen .....	1.11.	1965
Lærer Jørgen Erenbjerg .....	1.2.	1966
Lærer Preben Rud Jørgensen .....	1.7.	1966

*Udnævnelser:*

Lærerinde Ellen Lausten til overlærer .....	1.9.	1965
Lærer Henning Sejer til overlærer .....	1.1.	1966
Lærer Kenn Gottschalck til skoleinspektør .....	1.4.	1966
Viceinspektør Sv. J. Johannessen til skoleinspektør ....	1.4.	1966
Lærerinde Inge Stimpel til overlærer .....	1.5.	1966
Lærer Povl Holm til overlærer .....	1.7.	1966

*Afgang:*

Overlærer Ch. Jeppe-Jensen (afsked m. pension) ....	31.10.	1965
Overlærer Poul Friis-Jensen (afsked m. pension) ....	31.12.	1965
Overlærer Nina Gerling (Birkerød skolevæsen) .....	31.12.	1965
Lærerinde Kirsten Jensen (afsked efter ansøgning) ....	31.7.	1966
Lærerinde Eva Galavits (afsked efter ansøgning) ....	31.7.	1966
Lærerinde Ellen Bratland (afsked efter ansøgning) ....	31.7.	1966
Lærerinde Anny Boes Sloth (Jyllinge-Gundsømagle) ..	31.7.	1966
Lærerinde Elin Rue (Søllerød kommune) .....	31.7.	1966

*Helsingør Gymnasium:*

*Tilgang:*

Lærer Stig Andersen ..... 1.8. 1965

*Afgang:*

Adjunkt J. Graae (afsked efter ansøgning) ..... 31.1. 1966

Adjunkt Gudrun Maltesen (afsked efter ansøgning) .. 31.7. 1966



*Gruppegroftelse*



REGNSKABSOVERSIGT

1. april 1965–31. marts 1966

*Lærere (folkeskolen)*

Lærerløn m. v. ....	5.902.712,30
Tilskud .....	4.911.794,52
Ialt .....	<u>990.917,78</u>

*Lærere (gymnasiet)*

Lærerløn m. v. ....	1.814.966,83
Tilskud .....	1.592.668,20
Ialt .....	<u>222.298,63</u>
Ialt lærere .....	<u>1.213.216,41</u>

*Administration*

Lønninger, kontorhold m. v. ....	341.906,06
Pedeller .....	141.710,35

*Skolebygninger*

Fast ejendom, inventar, rengøring, varme, skatter m. v. ....	1.622.366,26
Undervisningsmidler .....	663.045,21
Stipendier .....	17.152,00
Befordring af skolebørn .....	3.670,75
Tilskud til børn i andre kommuner .....	12.545,06
Bidrag til skolefonden .....	79.974,00
Andre udgifter .....	73.088,13
	<u>4.168.674,23</u>
Fragår indtægter .....	689.518,55
Ialt .....	<u>3.479.155,68</u>

*Skolelæge m. v.*

Skolelæge .....	61.556,93
Skoletandpleje .....	433.151,35
Skolebespisning .....	88.545,61
Ialt .....	<u>583.253,89</u>
Ialt .....	<u>4.062.409,57</u>

Nettoudgiften i gennemsnit pr. elev: 981,49 kr.

## INDHOLD:

Boldspil og idræt .....	17
Børne- og skolebiblioteker .....	21
Cyklistprøve .....	17
Dagbøger, skolerens:	
Skolen ved Gurrevej .....	30
Skolen ved Kongevej .....	34
Skolen i Lundegade .....	35
Skolen i Marienlyst Allé .....	40
Skolen ved Rønnebær Allé .....	44
Helsingør Gymnasium .....	45
Delinger efter 5. og 7. klasse .....	10
Elevrådsarbejde .....	46
Elevtal 1944-66 .....	13
Erhvervsorienteringen, konsulenten .....	6
Erhvervsorienteringen, beretning .....	20
Ferie- og skolerejser .....	16
Fritidsvirksomhed .....	18
Forsømmelser, elevernes .....	15
Fælleslærerrådet, formand .....	5
Helsingør Musikskole .....	18
Indstillingsudvalg .....	4
Klasse- og elevtal .....	12
Kursusvirksomhed .....	11
Lejrskolen »Arrenakke« .....	19
Lokaleforhold .....	14
Personaleliste: .....	47
Personaleændringer .....	54
Regnskabsoversigt .....	56
Skolebespisning .....	18
Skoledirektøren .....	3
Skolekommissionen .....	3
Skolelæge .....	6
Skolelæge, beretning .....	27
Skolenævn .....	4
Skolemodenhedsprøver .....	25
Skolepsykologen .....	5
Skolepsykologisk arbejde .....	24
Skolerne .....	5
Skoletandlæge .....	6
Skoletandlæge, beretning .....	28
Sparemærker .....	17
Stipendier .....	18
Svømmeundervisning .....	16
Tale- og tunghøreundervisning .....	26

