



Danskernes Historie Online

Danske Slægtsforskeres Bibliotek

Dette værk er downloadet fra Danskernes Historie Online

Danskernes Historie Online er Danmarks største digitaliseringsprojekt af litteratur inden for emner som personalhistorie, lokalhistorie og slægtsforskning. Biblioteket hører under den almennyttige forening Danske Slægtsforskere. Vi bevarer vores fælles kulturarv, digitaliserer den og stiller den til rådighed for alle interesserede.

Støt vores arbejde – Bliv sponsor

Som sponsor i biblioteket opnår du en række fordele. Læs mere om fordele og sponsorat her: <https://slaegtsbibliotek.dk/sponsorat>

Ophavsret

Biblioteket indeholder værker både med og uden ophavsret. For værker, som er omfattet af ophavsret, må PDF-filen kun benyttes til personligt brug.

Links

Slægtsforskerens Bibliotek: <https://slaegtsbibliotek.dk>

Danske Slægtsforskere: <https://slaegt.dk>

H
37.41
St
0

(2)

OPLYSNINGER

OM

OLLERUP FOLKEHØJSKOLE

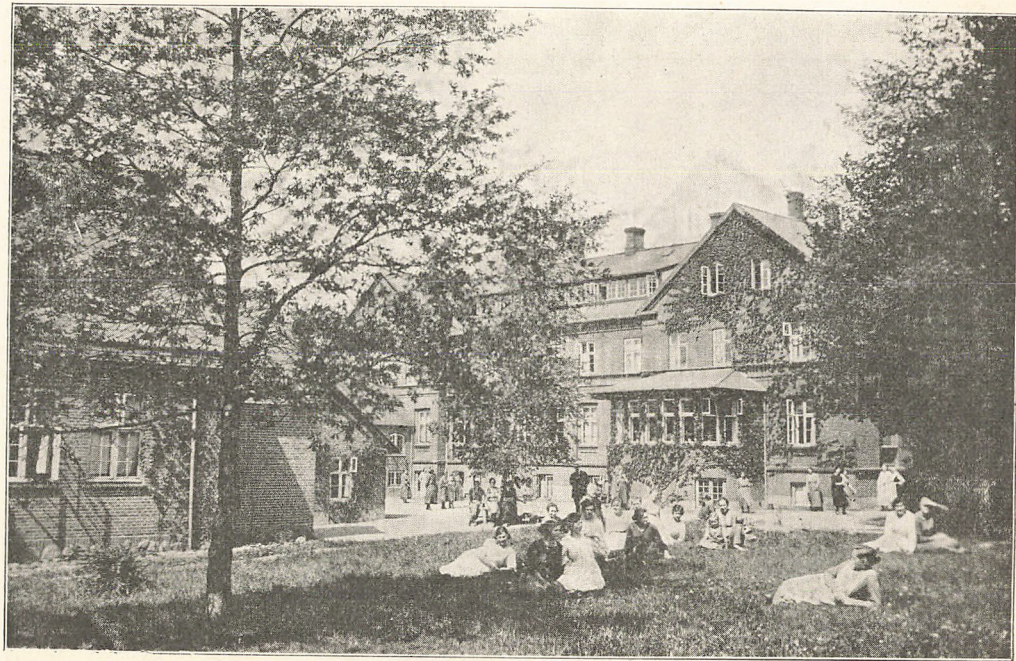
VED SVENDBORG



ODENSE
ANDELSBOGTRYKKERIET I ODENSE
1928

Statens pædagogiske Studiesamling
København V.

1916/1917



OLLERUP FOLKEHØJSKOLE

Ollerup Folkehøjskole

omfatter

Den almindelige Højskole med

Delingsførerafdeling og

Haandværkerskolen

Der holdes Skole for unge Mænd i de 5 Maanedere: November—Marts, og for unge Kvinder i de 3 Maanedere: Maj—Juni.

Som Lærere og Lærerinder virker følgende Mænd og Kvinder ved Højskolen:

*P. Bak.
Lars Bækhøj.
Ejnar Skovrup.
Maria Daugaard.
T. Haastrup Petersen.
A. P. Dømmestrup.
Ebbe Stevns.*

*Daniel Rasmussen.
Niels Bukh.
Kristen Baltersen.
Kirstine Bækhøj.
Margrethe Kristensen.*

Undervisningen.

Alle Elever samles i ca. 17 ugentlige Timer i Højskolens Foredragssal, hvor der holdes Foredrag over nedennævnte Emner; en Time benyttes til at besvare Spøragsmaal, som Eleverne fremsætter:

	Ugentlige Timer.	
	Sommer- skolen	Vinter- skolen
Verdenshistorie	4	4
Nordens Historie	3	3
Geografi	3	3
Bibel- og Oldtidshistorie	2	2
Nordiske Digtere og deres Værker	2	2
Dansk Kirke og Skole i det 19. Aarhundrede ...	1	1
Social Historie	1	1
Spørgetime	1	1

Udenfor ovennævnte Timer for den samlede Skole falder Undervisningen som følger:

Den almindelige Højskole.

	Ugentlige Timer.	
	Sommer- skolen	Vinter- skolen
Dansk Sproglære og Retskrivning	7	8
Regning og Bogføring	5	5
Tegning, Landmaaling og Nivellering	0	4
Gymnastik	6	5
Haandarbejde	9	0
Landbrugslære*)	0	1
Naturlære	1	2
Sundhedslære	1	1
Samtaletime over forskellige Emner	1	1
Oplæsning	3	2
Sang (i Aftentimerne)	2	2

*) Foredragene i Landbrugslære holdes for største Delen af Forstandere og Lærere ved de sydfynske Landbrugsskoler (Korinth, Skaarup).



Delingsførerafdelingen.

Et Hold paa indtil 30 Elever kan faa Delingsfører-uddannelse sammen med den almindelige Højskole-undervisning. De faar da lidt færre Timer i Retskrivning, Regning og Landmaalertegning paa Vinterskolen og i Retskrivning, Regning og Haandarbejde paa Sommerskolen.

Delingsføreruddannelsen ledes delvis af Lærerne paa Gymnastikhøjskolen. Nedenfor anføres en Oversigt over de Timer, hvori Delingsførereleverne undervises i et særligt Hold:

	Ugentlige Timer.	
	Sommer- skolen	Vinter- skolen
Gymnastik	6	6
Anatomi	2	2
Gymnastikteori	2	2
Kommandoøvelse	2	2
Dansk Sproglære og Retskrivning	6	5
Regning og om Vinteren Bogføring	3	4
Haandarbejde	3	0
Boldspil og Lege	2	2
Tegning og Landmaaling		2

De Elever, der ønsker at deltage i denne Undervisning, maa fremsætte Ønske derom ved Indmeldelsen.



Haandværkerskolen.

Forstander Daniel Rasmussen.

	Ugentlige Timer.
Tegning	16—18
Regning	3
Mathematik	2
Naturlære	2
Dansk Sproglære og Retskrivning	4
Bogføring	1
Bygningslære (til Jul)	1
Gymnastik	3

Undervisningen ledes af Bygmester Daniel Rasmussen, Arkitekt E. Mindedal Rasmussen og en af Højskolens Lærere. Eleverne faar Kost, Bolig og den ovenanførte faglige Undervisning paa Haandværkerskolen, medens Foredragene er fælles med Højskolens Elever. — Skolen arbejder kun om Vinteren.

Bøger, Tegnebestik m. m. kan faas paa Skolen til Bogladepris.

Indmeldelser sker til Daniel Rasmussen.

Betalingvilkkaar.

For Kost, Bolig og Undervisning betales i Følge Beslutning af alle Landets Højskoler 75 Kr. maanedlig paa Vinterskolen og 70 Kr. om Maaneden paa Sommerskolen.

Betalingen fordeles paa de forskellige Maaneder saaledes:

Vinterskolen.

	Den almindelige Højskole	Delingsfører- afdelingen	Haandværker- skolen
For 1. Maaned	85 Kr.	90 Kr.	90 Kr.
For 2. Maaned	80 —	85 —	85 —
For 3. Maaned	75 —	80 —	80 —
For 4. Maaned	70 —	75 —	75 —
For 5. Maaned	65 —	70 —	70 —
Ialt...	375 Kr.	400 Kr.	400 Kr.

Sommerskolen.

	Den almindelige Højskole	Delingsfører- afdelingen	
For 1. Maaned	80 Kr.	85 Kr.	
For 2. Maaned	70 —	75 —	
For 3. Maaned	60 —	65 —	
Ialt...	210 Kr.	225 Kr.	

I Tilfælde af Sygdom, uforudset Indkaldelse til Militærtjeneste eller mindst 3 Maaneders tidligere Ophold paa denne eller en anden Højskole regnes efter Gennemsnittet.

Udover ovennævnte Summer betaler hver Elev 1 Kr. maanedlig: For elektrisk Lys, Bad og Plads til Cykle. Og de, der ikke er Medlemmer af Sygekassen i Ollerup, betaler yderligere 1 Kr. maanedlig for Lægehjælp, Medicin og Sygepleje (iberegnet Ophold paa Svendborg Sygehus indtil 1 Maaned). — NB. Behandlingen af kroniske Sygdomme og Tandsygdomme gaar paa Elevernes egen Regning. *Det anbefales alle at flytte deres Sygekassebog til Ollerup.*

Paa den almindelige Højskole findes nogle To- og Tremandsværelser med Kakkellovn eller Varmerør. De, der vil bo paa disse, betaler om Vinteren henholdsvis 1 Kr. eller 70 Øre maanedlig herfor.

Til Skoleudflugter til Odense el. Sønderborg og Svendborg-Taasinge medgaar 5—10 Kr.

Til Bøger, Haandgerningssager og andre Undervisningsgenstande kan regnes 25—30 Kr. For Delingsførerelever dog 10—12 Kr. mere. Disse Ting kan købes i en Boghandel ved Skolen.

Forskellige Oplysninger.

Paa Elevværelserne — hvoraf de fleste er for 3 eller 4 Mand — er der Enesenge med Madras og Skraapude. Sengklæder, Lagener og Haandklæder maa medbringes. Kun Kufferter og Kasser, men ikke Skabe eller Kommoder, kan faa Plads paa Værelserne. Skolen har Cyklestald og Badeindretning. Undervisningslokalerne og Elevværelserne har elektrisk Lys.

Ollerup Station paa Svendborg—Faaborg-Banen ligger ca. 8 Minutters Gang fra Højskolen.

Understøttelse til Ophold paa Skolen kan søges hos Amtsskoleraadene og Københavns Magistrat. Skema til Brug ved Ansøgning om saadan Hjælp kan faas hos Opholdsstedets Sogneraadsformand, Byfogedkontor eller Københavns Magistrat. For Vinterskolens Vedkommende indsendes Ansøgningen inden 1. Juli, for Sommerskolens inden 1. Januar. Dog kan der søges Understøttelse indtil én Maaned, før Kursuset begynder; men den bliver kun bevilget, hvis der er Penge tilovers fra første Uddeling.

Indmeldelse sker til Skolens Forstander, *Lars Bækhoj*, eller for Haandværkerskolens Vedkommende til dennes Forstander.

Flyttebeviser skal ikke medbringes, da Højskoleelever skal blive staaende i det Folkeregister, hvor de er indskrevet, før de rejser paa Skolen; men de skal medbringe en Kvittering for, at de har meldt til Folkeregistret, at de er rejst paa Højskole. Denne Kvittering skal forevises for Skolens Forstander efter Ankomsten.

Den 3. November og den 3. Maj modtages Eleverne paa Ollerup Station ved Eftermiddagstogenes Komme dertil omtrent Kl. 2, 2³/₄, 4¹/₄, 6³/₄ og 7³/₄. Samtidig afhentes Godset derfra.

Hvad der sendes til Skolen som Fragtgods bør indleveres mindst 8 Dage før Mødetiden under Adresse: *Ollerup Højskole, Ollerup Station.*

Lars Bækhoj.

