



Danskernes Historie Online

Danske Slægtsforskeres Bibliotek

Dette værk er downloadet fra Danskernes Historie Online

Danskernes Historie Online er Danmarks største digitaliseringsprojekt af litteratur inden for emner som personalhistorie, lokalhistorie og slægtsforskning. Biblioteket hører under den almennyttige forening Danske Slægtsforskere. Vi bevarer vores fælles kulturarv, digitaliserer den og stiller den til rådighed for alle interesserede.

Støt Danskernes Historie Online - Bliv sponsor

Som sponsor i biblioteket opnår du en række fordele. Læs mere om fordele og sponsorat her: <https://slaegtsbibliotek.dk/sponsorat>

Ophavsret

Biblioteket indeholder værker både med og uden ophavsret. For værker, som er omfattet af ophavsret, må PDF-filen kun benyttes til personligt brug.

Links

Slægtsforskeres Bibliotek: <https://slaegtsbibliotek.dk>

Danske Slægtsforskere: <https://slaegt.dk>



1976

RØNNE
STATSSKOLENS
BIBLIOTEK

ÅRSSKRIFT

1975-76



Ulla Sandbye, 3z

Rektor træffes som regel skoledage
(undtagen mandag)
kl. 10-11 på kontoret i skolen (indgang fra Søborgstræde)
telefon (03) 95 06 28

Studievejlederen adj. P. Skovgaard Hansen
træffes som regel på kontoret
tirsdag-fredag kl. 11-12.

Elevtelefon: (03) 95 31 44
(Eleverne kan ikke tilkaldes eller træffes
gennem skolens telefon).

Lærerværelsets telefon: (03) 95 38 77

Rønne Statsskole

Rønne Statsskole stiftedes for at afhjælpe præstenøden på Bornholm af *Byrge Gunnarsson*, ærkebisp i Lund, på landstingsmødet ved Å kirke den 23. august 1512. Ved kirkeomvæltningen i 1536 lukkedes den, men genoprettedes 1550 af øens første lutherske provst, *Arvid Pederssøn*. Senere knyttedes til den en dansk skole for Rønne by. I tidens løb er skolens former adskillige gange blevet ændret, idet snart den ene, snart den anden afdeling har været lukket. Sit nuværende navn fik den 1903.

Den oprindelige skolebygning stod på kirkepladsen; ca. 1790 flyttede skolen til sin nuværende plads.

Efter bombardementet i 1945 er skolen blevet udbygget, og de gamle bygninger fra midten af 1800-tallet er successivt blevet erstattet med nye, således at skolen i 1970 stod færdigbygget i sin nuværende udformning.

Skolenævn

Nævnsmedlemmer:

Cand. oecon. *N. Degett*, Rønne.
Fru *Rigmor Jørgensen*, Nexø.
Fru *Rita Kofoed*, Ibsker.
Kontorchef *Fritz Olsen*, Rønne.

Suppleanter:

Fru *Ina Rossel*, Åkirkeby.
Uddeler *Anders Vilhelmsen*, Allinge.

Valgt af skolen:

Lektor *P. Nørgaard*.
Adjunkt *Kirsten Mortensen*.

Lærerrådets formand:

Lektor *Arne Jørgensen*.

Rektor er nævnets formand.

Velkommen til Rønne Statsskole

Samtidig med at vi sender dig skolens årsskrift, skal vi bede dig om at læse de afsnit der gælder eleverne godt igennem. De rummer mange oplysninger, som er praktiske at vide, inden du kommer her.

Hvis du kommer lige fra en anden skole eller hvis det er længe siden, du har gået i skole, vil du nok mærke, at visse ting er anderledes her, end du er vant til.

Vi forventer på skolen, at når eleverne kommer frivilligt, så er de interesserede i dels at lære noget og dels selv at gøre en indsats herfor. Lærerne vil ikke være kontrollanter men hjælpere og vejledere. Ansvar for at I får noget ud af opholdet her, er først og fremmest jeres eget, og ingen vil føre strengt opsyn med jer - i hvert fald så længe I passer jeres arbejde. Til gengæld regner vi med, at I alle vil gøre jeres til, at vores samvær kan komme til at foregå gnidningsløst, og at skolen kan bevares pæn og hyggelig - der er nemlig næsten ingen penge til at vedligeholde for.

Udvalg m. m.

For at fremme samarbejdet mellem lærere, elever og andet personale, er der oprettet forskellige udvalg på skolen.

Således som skolestrukturen gennem lovgivningen er fastsat, levnes der ikke mange endelige afgørelser til elever og lærere alene, men for at tilgodese de flestes ønsker og interesser, bliver der ikke truffet vigtigere administrative afgørelser uden at de implicerede parter er hørt. Denne høringsret er tvungen for visse sagers vedkommende, men er her på skolen udvidet til at omfatte stort set alle betydeligere sager.

Det vigtigste udvalg er *samarbejdsudvalget*, som består af 3 elever, 3 lærere og rektor som formand. Udvalget holder fast møde én gang om måneden, og til møderne har alle elever og lærere både ret til at komme og til at udtale sig om de behandlede sager.

Når over 500 mennesker skal omgås hinanden på så lille et område, er det nødvendigt med visse regler for samarbejdet.

Disse ordensregler er fastsat af samarbejdsudvalget og står aftrykt her i årsskriftet. Der er ikke så forfærdelig mange regler, men til gengæld er det i alles interesse, at de overholdes.

Stipendieudvalget består af 2 lærere og 2 HF-elever samt rektor som formand. Efter at alle uddelinger foregår centralt i Statens Uddannelsesstøtte, er dette udvalgs betydning stærkt begrænset, men det skal være der.

Teknisk udvalg består af 3 lærere og 2 elever og behandler spørgsmål om byggeri, lokaler og inventar.

Forskønnelsesudvalget består også af 3 lærere og 2 elever og bestemmer over de begrænsede beløb vi har til udsmykning af skolen.

Økonomiudvalget har en repræsentant for hvert fag samt rektor og 2 elever. Dette udvalg indstiller til lærerrådet fordeling af de årlige tildelte beløb til skolebøger og andre læremidler. Det er lærerrådet som har den endelige beslutningsmyndighed i disse sager.

Lærerrådsrepræsentanter. Ved alle lærerrådsmøder er eleverne repræsenteret med 2 repræsentanter for gymnasiet og 2 fra HF.

Ved begyndelsen af hvert skoleår vælger eleverne og lærerne deres repræsentanter til disse udvalg, og valget gælder for ét skoleår.

Skolens struktur

Skolen har fællesundervisning for drenge og piger. I overensstemmelse med skoleloven af 1958 har skolen 3 gymnasieklasetrin med nysproglig, samfundssproglig, samfundsmatematisk, matematisk-fysisk og naturfaglig gren. På den sproglige linie findes endvidere en forsøgsordning, hvori fransk indgår som 2. fremmedsprog og tysk som 3. fremmedsprog.

I gymnasiet gives i tilslutning til 2. realklasse (evt. 3. realklasse) en fortsat almindennende undervisning, som tillige giver

det nødvendige grundlag for videregående studier, og slutter med en prøve (studentereksamen). Det er en betingelse for optagelse i gymnasiet, at eleven opfylder de betydeligt større krav, der i denne afdeling stilles til modenhed og kundskaber.

Følgende fællesfag har samme timetal for alle gymnasielever: religion, dansk, fransk, oldtidskundskab, historie, legemsøvelser og musik.

Ved optagelse i det matematiske gymnasium skal eleverne vælge mellem fortsat undervisning i engelsk eller tysk. Desuden skal eleverne både på sproglig og matematisk linie vælge enten fransk eller russisk.

I 2. og 3. g kan eleverne vælge mellem musik, kunstforståelse og dramatik. Forudsætningen for disse valgmuligheder er, at der mindst melder sig 7 elever pr. hold, og at der kan skaffes de fornødne lærerkræfter.

Højere Forberedelseseksamen

Formålet med Højere Forberedelseseksamen er primært at give en uddannelse, der åbner mulighed for optagelse på et seminarium. Endvidere kan denne eksamen efter nærmere bestemmelser give adgang til de fleste højere uddannelser.

Undervisningen omfatter følgende:

Fællesfag: Dansk, kristendomskundskab, historie, biologi, geografi, matematik, engelsk, tysk, samfundsfag, musik eller formning og legemsøvelser.

Tilvalgsfag: Biologi, matematik, engelsk, samfundsfag, sang og musik, formning, tysk og fransk eller russisk, fysik, kemi, psykologi og legemsøvelser.

Realeksamen og 10. klasse-prøve med tilfredsstillende resultat i væsentlige fag giver principielt adgang til kursus. Det er imidlertid ikke en nødvendig betingelse for optagelse at have en af disse prøver. Ansøgere, der ad anden vej har skaffet sig det grundlag, som undervisningen bygger på, har adgang på lige fod med ansøgere, som har en forudgående prøve eller eksamen. I færdighedsfagene matematik, fremmedsprog og fysik stilles der dog krav om ganske bestemte forkundskaber.

Hvis man ønsker at følge undervisningen på kursus, er der lige som for skolens andre elever mødepligt og pligt til at deltage i skolearbejdet. Der er mulighed for at indstille sig som privatist til eksamen uden at have deltaget i undervisningen på et HF-kursus. Inden indstilling til eksamen som selvstuderende forlanges det dog, at eksaminanden har gennemgået laboratoriekurser i fysik, kemi og biologi. Skolen og dens faglærere er i øvrigt parat til at råde og vejlede selvstuderende med hensyn til arten og omfanget af deres eksamenslæsning og laboratorieøvelser.

Det er en betingelse for at indstille sig til eksamen, at man er fyldt 18 år inden 1. februar i det år, eksamen finder sted. Eksamen omfatter alle de fag, hvori der er undervist, undtagen gymnastik, musik og formning som fællesfag. Ved eksamen holdes der både skriftlige og mundtlige prøver. Eksamen kan aflægges samtidig i alle eller i enkelte fag ad gangen og kan suppleres med prøver i yderligere tilvalgsfag. Er man kursist, er der dog pligt til at følge kursuseksamen.

Tilmelding til et HF-kursus sker ved indsendelse af en indmeldelsesblanket, som fås på skolen. Indmeldelse skal ske senest 1. april. Undervisning på HF-kursus er gratis, ligesom lærebøger udlånes gratis. Der kan søges understøttelse fra Statens Uddannelsesstøtte.

Karaktergivning og eksamensordning

Foruden års- og eksamenskarakterer gives der en standpunktsbedømmelse i december og marts måned. Karaktererne kan følges af et vidnesbyrd i de enkelte fag.

Ved studentereksamen gives karakterer for nedenstående skriftlige prøver, der hver tæller med én karakter. Sproglige studenter: dansk, engelsk og tysk samt fransk for forsøgslinie; mat.-fys. studenter: dansk, matematik og fysik; naturfaglige studenter: dansk, matematik og biologi.

Antallet af mundtlige fag, hvori der prøves til studentereksamen, vil normalt være seks. Heraf prøves i latin, oldtids-

kundskab, geografi og matematik for den sproglige linie og i geografi, oldtidskundskab, kemi og engelsk eller tysk for den matematiske linie ved udgangen af 1. g eller 2. g.

I stedet for karakterbog får klasserne standpunktsbedømmelserne og års-/eksamenskarakterer udleveret på løse ark. Disse ark skal ikke underskrives hjemme, og forældrene bedes selv være opmærksomme på, når der gives standpunktsbedømmelser. I øvrigt gælder bestemmelserne i Undervisningsministeriets cirkulære af 26. marts 1973 om evaluering og meddelelser til hjemmene:

For at bestå studentereksamen kræves, at summen af samtlige karakterer er mindst 5,5 gange karakterernes antal, og at summen af de to laveste karakterer plus gennemsnittet af de øvrige karakterer er mindst 13.

Eksamen er kun bestået, hvis det i stk. 1 indeholdte krav er opfyldt såvel for årskaraktererne som for eksamenskaraktererne.

Skolen skal føre nøje regnskab over elevernes forsømmelser. Dersom en elevs forsømmelse antager et sådant omfang, at rektor nærer betænkelighed over for elevens mulighed for fortsat at følge undervisningen, skal rektor underrette eleven herom. Fortsætter en elevs forsømmelser herefter, skal rektor skriftligt underrette eleven og forældremyndighedens indehaver om, at der kan blive tale om at tage forbehold ved elevens tilmelding til eksamen ved skoleårets slutning. Umiddelbart før endelig tilmelding til eksamen den 20. marts drøftes på et lærerforsamlingsmøde forholdene for de elever, der har modtaget skriftlig advarsel. Såfremt lærerforeningen finder, at det for en af disse elever i et eller flere fag på grund af elevens forsømmelser i henhold til § 7 i Undervisningsministeriets bekendtgørelse af 12. marts 1973 om eksamensordningen m. v., er nødvendigt at tage forbehold, indsendes en erklæring, som giver oplysning om disse forhold, og direktoratet afgør da, om eleven kan deltage i eksamen ved skoleårets slutning.

En elev, der ikke har fået direktoratets tilladelse til at deltage i eksamen efter 1. eller 2. gymnasieklasse, kan ikke fortsætte i næste klasse.

På et lærerforsamlingsmøde ved skoleårets slutning behandles de øvrige elevers fortsættelse i næste klasse. Dersom der ikke er enighed om, at en elev bør fortsætte i næste klasse, holdes afstemning herom. Ved denne afstemning har hver lærer lige så mange stemmer, som hans/hendes fag har års- og eksamenskarakterer; derudover har lærerne i legemsøvelser og musik/formning hver 1 stemme. Hver af de lærere, der underviser vedkommende elev, fremsætter en motiveret udtalelse om, hvorvidt eleven i faget er egnet til at fortsætte, og stemmer foreløbig på dette grundlag for eller imod. Derefter foretages, eventuelt efter en yderligere drøftelse, en anden og skriftlig afstemning, ved hvilken den enkelte lærer skal stemme i overensstemmelse med sin opfattelse af elevens helhedsstandpunkt. I tilfælde af stemmelighed træffer rektor afgørelsen.

Dersom lærerforsamlingen således vedtager, at en elev ikke bør fortsætte i næste klasse, drøftes hvad man vil tilråde eleven. Dette råd meddeles skriftligt til eleven og forældremyndighedens indehaver, der derefter træffer afgørelsen af, om eleven skal fortsætte i næste klasse.

Endvidere gælder følgende regler for reeksamination (cirk. af 28/3-1973).

I henhold til undervisningsministeriets bekendtgørelse af 12. marts 1973 om eksamensordningen og karaktergivning m. v. ved studentereksamen og i gymnasiet, § 4, fastsættes følgende bestemmelser:

1. a. En gymnasieelev, der i et fag ved slutningen af 1. eller 2. gymnasieklasse har opnået årskaracteren 5 eller derover, og som ved den afsluttende prøve til studentereksamen i faget ved udgangen af 1. eller 2. gymnasieklasse har fået karakteren 00 eller 03, kan forlange at blive underkastet ny prøve i faget i august-september.
b. En gymnasieelev, der i et fag ved slutningen af 1. eller 2. gymnasieklasse, hvor undervisningen i faget afsluttes, har fået årskaracteren 00 eller 03, kan, hvis faget ikke er udtaget til prøve ved studentereksamen, forlange at blive underkastet prøve i faget i august-september.
2. Rektor skal inden 1. juli meddele direktoratet, hvilke ele-

ver, der i henhold til 1 ønsker sig prøvet i august-september.

3. For en elev, der ønsker sig underkastet ny prøve, er eksamenskarakteren den ved reeksaminationen opnåede. For en elev, der i henhold til 1 b ønsker sig prøvet, medtæller prøven i faget blandt de ti prøver, der kræves aflagt, for at man kan bestå studentereksamen.
4. Elever, der ved sygeeksamen bliver berettiget til den under 1 a nævnte prøve eller som af sygdom forhindres i at aflægge den prøve i august-september, som de i henhold til 1 a eller 1 b var berettiget til, kan underkastes prøve i faget ved den efterfølgende maj-juni eksamenstermin.

Undervisning og læremidler

Ifølge lov af 11. juni 1954 er undervisningen i statens skoler vederlagsfri. Læremidler, der benyttes ved undervisning, udlånes gratis til eleverne.

Til læremidler henregnes:

1. Lærebøger, atlas og leksika.
2. I rimeligt omfang hæfter og papir til skriftlige arbejder som afleveres på skolen.
3. Materialer til formning.

For udlånte læremidler gælder følgende regler:

1. Bøgerne forbliver skolens ejendom.
2. Eleven er økonomisk ansvarlig for de lånte bøger.
3. Hver bog skal straks efter modtagelsen forsynes med elevens navn på det af skolen anviste sted.
4. Bøgerne skal til enhver tid være forsynet med et - ikke laset - omslag.
5. Mishandling af bøger medfører erstatningspligt.
6. Der må ikke i bøgerne skrives andre notater end de af læreren meddelte.
7. De lånte bøger skal af eleverne personligt afleveres til boginspektør, når de ikke bruges mere, eller når elevforholdet til skolen ophører. Dog kan lånte lærebøger (ikke

ordbøger, atlas o. l.) i visse tilfælde købes af de elever, der ønsker det. Henvendelse herom sker til boginspektør i slutningen af skoleåret eller ved udmeldelse.

Ordensregler

Eleverne skal møde til tiden om morgenen og være rettidigt til stede i undervisningstimerne.

I frikvartererne må eleverne opholde sig i de almindelige klasseværelser, på gangene, i krypten, festsalen og i foyeren, men ikke i faglokalerne. Spisning må ikke foregå i klasse-lokalerne, men henvises til krypten. – *Det påhviler hver enkelt selv at rydde op efter sig.* – Der må ikke spises eller medtages drikkevarer i festsalen.

Rygning må kun foretages udendørs, i foyeren, festsalen og i krypten.

Der må ikke cykles på skolens grund. Parkering af motorcykler og knallerter skal foregå på den dertil beregnede plads ved Skolestræde.

Ved arrangementer uden for den egentlige skoletid må udskænkning af øl, vin og spiritus kun ske efter retningslinier, som i hvert tilfælde må aftales med rektor. Eleverne må i skoletiden kun indtage alkoholfri drikkevarer.

Skolen kan ikke påtage sig ansvar for elever, som forlader skolen i frikvarter eller i fritimer. Hvis en elev på grund af sygdom ønsker at forlade skolen inden skoletids ophør, må tilladelse indhentes på kontoret eller hos inspektør.

Elever, der har måttet forsømme undervisningen, skal ved tilbagekomsten aflevere skriftlig meddelelse til rektor om udeblivelsens årsag og varighed. Meddelelsen skal være underskrevet af en af forældrene eller en værge. Elever i 2. og 3. gymnasieklasse kan dog selv underskrive sedlerne. Ved forsømmelse af mere end 3 dages varighed kan der forlanges lægeattest.

Ved ethvert fravær, som ikke skyldes sygdom eller anden tvungende årsag, må skolens tilladelse forud indhentes.

Elever i 2. og 3. gymnasieklasse modtager en skriftlig redegø-

relse, som oplyser om de rettigheder og pligter, som myndighedsloven pålægger dem.

Ordensduksen skal sørge for at slukke lys og lukke vinduerne, og han er den sidste, der forlader klassen, hvis undervisningen skal foregå i et andet lokale. Han har ansvaret for, at der ryddes op i klassen efter hver time, at tavlen er ren, at der er kridt og ren tavleklud, og at der luftes ordentligt ud.

Ordensduksen sørger for, at der i hver time skrives fraværelsessedler, som lægges i seddelkassen ved kontoret.

Vinduerne på gangen må ikke stå åbne.

Klasser, der ikke retter sig efter reglerne, misligholder gange, klasseværelser eller møbler, eller som er så støjende, at det generer andre, kan fratages retten til at opholde sig inde i frikvartererne. Ved hærværk og anden ødelæggelse vil der blive rejst erstatningskrav over for de pågældende elever.

Flytning, ændring af telefonnummer eller af faderens stilling, navneforandring og lignende skal snarest meddeles på kontoret.

Ringetider

8,00- 8,45

8.55- 9.40

9.55-10.40

10.50-11,35

12.15-13.00

13.10-13.55

14.05-14.50

15.00-15.45

15.55-16.40

16.50-17.35

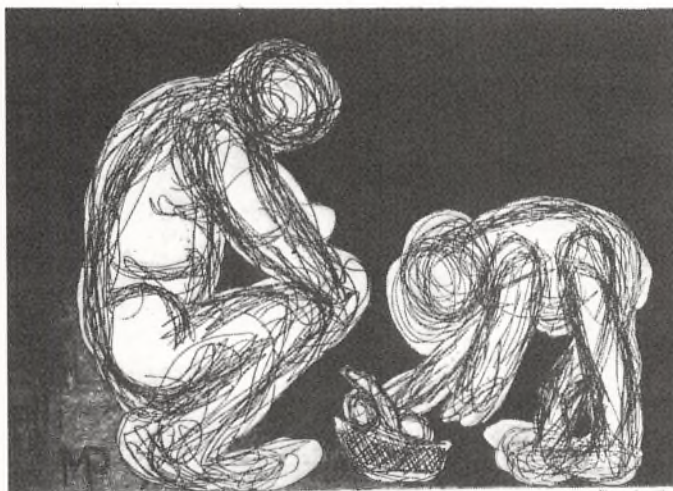
Mødepligtsnævn

Efter forslag fra elevrepræsentanterne har samarbejdsudvalget vedtaget at nedsætte et mødepligtsnævn bestående af 4 elever og 2 af eleverne valgte lærere.

Når en HF-elev forsømmer mere end rimeligt, kan denne

vælge om forsømmelsessagen skal behandles af mødepligtsnævnet, studievejlederen eller rektor. Hvis eleven vælger nævnet, handler dette på skolens vegne ved uddeling af evt. mundtlige og skriftlige advarsler.

Fortsætter forsømmelserne alligevel på trods af disse advarsler, skal rektor indstille til gymnasiedirektoratet, at eleven bortvises fra kursus. Denne indstilling fra skolen skal være ledsaget af både mødepligtsnævnets og elevens egen redegørelse for forsømmelsesforløbet.



Morten Poulsen, 2q

TIL NOTATER:



Eksaminer 1975

STUDENTEREKSAMEN

Sproglig linie

3a

Bech, Sonja, Kirkebyvej 22, Nyker.
Birkvad, Søren, Haslevej 61 A, Rønne.
Blem-Jensen, Vibeke, Sdr. Ellebygård, Rønne.
Christensen, Keld Søgård, Stensebyvej 32, Nexø.
Dam, Susanne, Østergade 1, Åkirkeby.
Fink, Eva, Paradisvej 57, Nexø.
Hansen, Lene, Nybrovej 20, Østerlars.
Holmstrup, Gitte, Sahara 27, Nyker.
Ipsen, Randi, Kalmarvej 5, Rønne.
Jørgensen, Helena, Kanegårdsvej 10, Rønne.
Jørgensen, Mette, Lindebergvej 1, Nexø.
Kraul-Jensen, Janni, Drosselvangen 4, Rønne.
Kristensen, Marianne, Vang.
Larsen, Lene, Sander Dichsgade 2, Svaneke.
Møller, Hanne, Gl. Postvej 41, Nexø.
Møller, Hans Henrik, Pæretræsdaalen 3, Rønne.
Skovgaard, Anita, Fuglesangsvej 6, Hasle.
Sommer, Peter, Åkirkebyvej 140, Rønne.
Sonne, Inger, Risegård, Åkirkeby.
Stibolt, Ole, Gartnervangen 66, Rønne.
Vestergaard, Ninna, Torneværksvej 100, Rønne.
Østergaard, Mads, Maegårdsvej 1, Olsker.

3b

Albrecht, Susanne, Sigynsvej 53, Rønne.
Andersen, Ingrid, Smallesund 14 B, Rønne.
Christensen, Henrik, Mølløvænget 5, Nexø.
Christoffersen, Anne-Grethe, Paradisgade 25, Rønne.
Grønnegaard, Anna-Lene, Strøbyvej 15, Åkirkeby.
Hansen, Jan Holm, Røvej 45, Rø.
Hansen, Kurt, Gyvelvej 13, Åkirkeby.

Holm, Vibeke, Smallegade 5, Nexø.
Jakobsen, Gert, Varpeløkken 7, Arnager.
Jensen, Carsten, Dyndalegård, Rø.
Jensen, Hans Hornbech, Klyngestien 2, Nexø.
Jensen, Lene Buus, Rosenvej 18, Rønne.
Kofoed, Birthe, Langedeby, Nexø.
Kofoed, Inger Rottensten, Rønnevej 32, Åkirkeby.
Kofoed, Lisbeth, Røstadvvej 3, Gudhjem.
Lorentzen, Lisbet, Vimmelskafte 32, Rønne.
Lund, Kirsten, Brøddegade 40, Gudhjem.
Melynk, Per, Nørregade 9, Nexø.
Nielsen, Ditte, Valnøddestien 4, Tejn.
Pedersen, Anne-Merete, Hammerodde Fyr, Allinge.
Pedersen, Bente, Byledsgade 100, Rønne.
Pedersen, Marianne, Brogård, Østermarie.
Poulsen, Jette, Nybrovej 8, Østerlars.
Poulsen, Jonna, Støberivej 2, Balka.
Weinreich, Anette, Pæretræsdalen 12, Rønne.

Matematisk linie

3x

Andersen, Keld, Plantagevej 5, Østermarie.
Andersen, Steen, Rosengade 14, Klemensker.
Bjørklund, Jens-Erik, Borgm. Nielsensvej 61, Rønne.
Clausen, Hans Madvig, Stenbakkevej 13, Østermarie.
Dam, Jørgen, Klemens Vestergade 6, Klemensker.
Grøn, Vibeke, Egeløkken 14, Rønne.
Hansen, Knud-Villi, Lillegade 11, Rønne.
Hansen, Mikael, Ejner Mikkelsensvej 6, Gudhjem.
Hansen, Niels Runge, Melstedvej 45, Gudhjem.
Hansen, Per, Almegade 40, Rønne.
Hjort, Lene, Åkirkebyvej 174, Rønne.
Holmstrøm, Jørn, Paradisgade 8, Rønne.
Jensen, Bent Munch, Marie Kofoedsvej 1 B, Rønne.
Jensen, Torben, Stengade 76, Rønne.
Jørgensen, Elise, Smallesund 93 A, Rånne.
Madsen, Birger, Stenbrudsvej 7, Nexø.
Mortensen, Kent, Østervoldgade 41, Rønne.

Munk, Kjeld, Sdr. Årsdalevej 4, Nexø.
Nilsson, Niels Nygaard, Paradiset 5, Nylars.
Olsen, Jørn, Svanekevej 18, Østermarie.
Petersen, Ragnhild, Rønnevej 13, Åker.
Reker, Birgith, St. Torvegade 57, Rønne.
Rønne, Kjeld Ole, Tøjregård, Årsballe.
Sten, Curt, Lækkegade 24, Rønne.
Stilling, Georg, Kildestræde 6, Nexø.
Vesløv, Lars, Blykobbevej 47, Rønne.

3y

Andersen, Preben, Rønnevej 18, Nexø.
Andersen, Stig, Haslevej 7, Rønne.
Bentzen, Hans, Ndr. Strandvej 7, Tejn.
Blem, Henning, Rønnevej 42, Olsker.
Damgaard, Poul Henrik, Tejn gl. skole, Allinge.
Hansen, Anker, Ll. Plads 5, Svaneke.
Holm, Jesper, Skovly, Nyker.
Holm, Kaj-Verner, Sdr. Landevej, Balka.
Keller, Bo, Buen 17, Rønne.
Kofoed, Holger, Røvej 33, Gudhjem.
Mikkelsen, Peter, Mosedalsvej 31, Listed.
Mogensen, Mette, Balkalyngen 1, Nexø.
Mortensen, Birthe, Slettegårdsvejen 4, Poulsker.
Mouritsen, Carsten, Langedeby, Nexø.
Munch, Per, Dueoddevej 9, Nexø.
Møller, Torben, Sdr. Strandvej 35, Tejn.
Nielsen, Ib, Stensgård, Svaneke.
Olsen, Henrik, Teglgårdsvej 19, Rønne.
Schjøtte, Lasse, Strandvejen 149, Rønne.
Stoltze, Michael, Maegårdsvej 14, Allinge.

3z

Andersen, Anne Marie, Dammegård, Østerlars.
Andersen, Ebbe, Hedebovej 41, Rønne.
Bertelsen, Niels, Morbærstien 3, Rønne.
Christiansen, Jørn, Østre Sømarksvej 41, Åkirkeby.
Engell-Kofoed, Annette, Godthåbsvej, Østermarie.
Hansen, Gurli, Dalegårdsvej 12, Olsker.
Hansen, Jørn, Nybyvej 3, Åkirkeby.

Hansen, Niels-Åge Tornberg, Zahrtmannsvej 2, Rønne.
Holm, Anette, Morbærstien 5, Rønne.
Holm, Claus, Skelhøjvej 3, Nyker.
Ipsen, Jørn, Kærbyvej 22, Rønne.
Jørgensen, Bente, Storegade 31, Hasle.
Jørgensen, Hanne, Torvet, Nexø.
Jørgensen, Ida Louise, Skagelfaldsvej 1, Åkirkeby.
Madsen, Anne Kristine, Albret Wolfensgade 6, Svaneke.
Mortensen, Jens Peter, Åkirkebyvej 35, Rønne.
Munk, Keld, Pederskervejen 38, Åkirkeby.
Nielsen, Elsebeth, Maglegård, Østermarie.
Petersen, Anders, Toldbodgade 5, Hasle.
Ranslet, Pia, Bukkegård, Rutsker.
Stoltze, Jacob, Maegårdsvej 14, Allinge.
Thunberg, Agnethe, Urmarken 35, Årsdale.
Vedsegaard, Annemarie, Lærkevænget 9, Nexø.
Westh, Ejler, Knarregårdsvej 17, Rutsker.

HF-EKSAMEN

2p

Carlsen, Henrik Bornemann, St. Torvegade 15, Rønne.
Christoffersen, Hanne Grete, Strandvejen 10, Åkirkeby.
Folkmann, Johnny, Nørreløkke 33, Rønne.
Frandsen, Bjørn, Bølshavn, Svaneke.
Gummesen, Anne-Grethe, Grønnegade 13, Nexø.
Hansen, Niels Tolstrup, Stensgård, Vestermarie.
Hansen, Preben, Rønnevej 42, Åkirkeby.
Holm, Hans, Mejsevængen 12, Rønne.
Howardsen, Johnni, Midgårdsvej 59, Rønne.
Jensen, Ulla, Munkegård, Poulsker.
Kofoed, Anne Grethe, Egene 2, Vestermarie.
Low, Ole, Ellisgård, Åkirkeby.
Lund, Trygve, Østre Sømarksvej 3, Åkirkeby.
Møller, Inger, Vesterbro 34, Åkirkeby.
Nielsen, Harley, Blykobbevej 4, Rønne.
Nielsen, Peer, Skarvejen 18, Årsdale.
Pedersen, Lene, Paradisgade 34, Rønne.
Riis, Ole, Hovedgaden 18, Åkirkeby.
Rustand-Larsen, Michael, Østergade 53, Rønne.
Sølling, Carl, Torvet 2, Svaneke.

2q

Andersen, Finn, Stålegade 11, Rønne.
Barsø, Beth, Kirkebakken 6, Svaneke.
Brandt, Carlo, Lindesgårdsvej 6, Allinge.
Christensen, Lars, Lindesgårdsvej 6, Allinge.
Dunker, Birgit, Åløsevej 21, Østerlars.
Hansen, Hans, Stålegade 10, Rønne.
Hansen, Vibeke, Koldekildehus, Åkirkeby.
Jakobsen, Erik, Vang, Hasle.
Jensen, Annemette D., Drosselvangen 8, Rønne.
Jensen, Inger, Sdr. Allé 43, Rønne.
Jensen, Lisbeth, Klokkegade 8 a, Rønne.
Jentsch, Carl William, Hovedgaden 26, Snogebæk.
Juil, Maja, Dueoddevej 11, Nexø.
Juil, Winnie, Dueoddevej 11, Nexø.
Jæger, Jette, Ullasvej 35, Rønne.
Koefoed, Paul Erik, Egesgård, Nexø.
Kubicki, Anne, Vellensbyvejen 13, Rønne.
Nielsen, Inger, Lindesgårdsvej 6, Allinge.
Nielsen, Lenni, Nørremarksvvej 21, Nexø.
Nielsen, Steffen, Vietsvej 14, Østermarie.
Rasmussen, Anni, Snorrebakken 48, Rønne.
Sørensen, Susanne, Levkavej 20, Hasle.
Westh, Ingrid, Kalmarvej 13, Rønne.



Jørgen Christensen, 2p

Lærerne og undervisningen

Fag- og timefordelingen har været følgende (tallene i parentes angiver ansættelse ved Rønne Statsskole).

- KA: Adjunkt Kirsten Andersen (1975):
Dansk 2y, 1y, 1u,
Oldtidskundskab 2a, 2z, 1c, 1y, 1z, 1u.
- B: Adjunkt Peter Balle (1972):
Matematik 3xuN, 1c, 1q, 2PQ,
Fysik 2mS.
- Bu: Adjunkt Jørgen Butzbach (1970):
Geografi 3yzN, 2mF, 2zN, 1b, 1q,
Biologi 3a, 3xF.
- By: Timelærer J. S. Bysted (1965):
Gymnastik 3zu, 2by, 2z, 1by.
- JC: Timelærer Jim Claxton (1975):
Engelsk 1y, 1z, 1u, 2p.
- E: Lektor Peter Eliassen (1949):
Dansk 1c, 2q, 1q,
Engelsk 1pq.
- OE: Adjunkt Olav Elvang (1975):
Biologi 3yzF, 2PQ, 1p, 1q,
Gymnastik 1zu, 2PQ.
- Ex: Lektor Poul Exsteen (1953):
Matematik 3yzN, 2mF, 2mS, 1z.
- HF: Adjunkt Hans Fæster (1975):
Dansk 2z, 1b, 1x,
Religion 3y, 2x, 2z, 2q.
- Gk: Timelærer Peder Gilkær (1972):
Formning 3a, 3u, 2az, 2PQ, 1p.
- SH: Timelærer Solweig Halborg (1972):
Psykologi 2PQ.
- TH: Adjunkt Per Thule Hansen (1972):
Historie 3b, 2u, 2q,
Russisk 1z, 2PQ.
- Sk: Adjunkt Peter Skovgaard Hansen (1972):
Geografi 3xuN, 2xyN, 2mS, 1a, 1c, 1p,
Studievejledning i HF.

- VS: Adjunkt Vivian Scott Hansen (1974):
Fransk 3y, 2sS, 2b, 1a, 1u, 2PQ.
- OH: Adjunkt Ole Hartelius (1972):
Dansk 2a, 2x, 1p,
Russisk 3bz, 2by.
- He: Rektor Bjørn Henriksen (1964):
Biologi 3b,
Gymnastik 2by, 1by.
- HJ: Studielektor Poul Holst-Jensen (1938):
Fransk 3a, 2aF, 1b.
- Hy: Adjunkt Gorm Hylsberg (1970):
Matematik 3yzF, 2b, 1u,
Gymnastik 3by, 1zu, 1pq.
- JH: Adjunkt Jens Højmark (1974):
Dansk 3a, 3x, 2p,
Gymnastik 1ax.
- KJ: Timelærer Klaus Jakobsen (1975):
Historie 1c, 1y, 1z,
Samfundsfag 1p, 1q,
Religion 3b, 3u.
Erhvervsvejledning i gymnasiet.
- Je: Timelærer Anneliese Jensen-Haefeker (1975):
Musik 2b, 1c, 1x, 1y.
- PJ: Adjunkt Poul Johansen (1972):
Matematik 1p,
Fysik 3xuN, 2mF, 1y.
- Jg: Adjunkt Aksel Jørgensen (1973):
Matematik 1y,
Fysik 3xuF, 1u, 1PQ.
- AJ: Lektor Arne Jørgensen (1954):
Tysk 3a, 2aF, 1a, 1b.
- Jø: Adjunkt Asta Jørgensen (1966):
Engelsk 3b, 1a, 1PQ,
Latin 1c.
- Jn: Adjunkt Jørgen Jørgensen (1971):
Biologi 3yN, 3zN, 2xyN.
- JJ: Jørgen T. Jørgensen (1968):
Fysik 3yzF, 3yzN, 2xyN, 2PQ.

- LJ: Timelærer Lis Jørgensen (1974):
Gymnastik alle pigerne.
- K: Studielektor Carl Henning Kibsgaard (1953):
Historie 2x, 1b, 1x, 2p, 1p,
Oldtidskundskab 2x, 1b, 1x.
Administrativ inspektion.
- Kø: Timelærer Ann Kønigsfeldt (1971):
Musik 3by, 2axz, 1b, 1u, 1p.
- FL: Adjunkt Finn Lindberg (1973):
Matematik 3xuF,
Fysik 2zN, 1x, 1z.
- L: Adjunkt Lone Lowry (1971):
Engelsk 3a, 2aF, 2PQ.
- CL: Adjunkt Claes Ludvigsen (1975):
Samfundsfag 2sS, 2mS, 2PQ,
Historie 3y, 1q.
- Md: Timelærer Hanne Mailand (1972):
Formning 3by, 3xu, 2x, 2y.
- KM: Adjunkt Kirsten Mortensen (1973):
Engelsk 2sS, 2b, 1b, 1c.
- MJ: Adjunkt Birgit Munch-Jensen (1968):
Kemi hele 2. og 1. g, 2PQ.
- M: Adjunkt Merete Munk (1974):
Dansk 3b, 3y, 3u, 1z,
Teaterkundskab 3g, 2g.
- BN: Adjunkt Birgit Ørts Nielsen (1976):
Engelsk 1a,
Fransk 2x, 1x, 1z, 1PQ.
- FN: Adjunkt Frank Nielsen (1974):
Tysk 3b, 1c, 1u, 1p, 1q.
- No: Adjunkt Bjarni Nolsøe (1971):
Matematik 2a, 2xyN, 2zN, 1a, 1b.
- Ng: Studielektor Poul Nørgaard (1938):
Biologi 3xuN, 2zN,
Geografi 2sS.
- Pl: Adjunkt J. M. Plichta (1955):
Fransk 3b, 3x, 3u, 2z, 1c, 1y,
Gymnastik 2ax.

Ra: Adjunkt Ebbe Gert Rasmussen (1967):

Historie 3a, 3x, 2a, 2z, 1a,

Religion 3a, 3x, 2a, 2p.

MS: Adjunkt Mogens Svendsen (1974):

Dansk 3z, 2b, 1a,

Engelsk 1x.

T: Lektor Else Thykier (1972):

Fransk 3z, 2y,

Latin 1a, 1b,

Oldtidskundskab 2b, 2y, 1a.

Ve: Adjunkt Hanne Vensild (1973):

Historie 3z, 2b, 2y, 1u,

Religion 3z, 2b, 2y.

W: Adjunkt Kirsten Winkler (1971):

Tysk 2b, 2PQ,

Musik 3axz, 1a, 1z.

Administrativ inspektør: *C. H. Kibsgaard.*

Erhvervsvejledningen i gymnasiet: *Klaus Jakobsen.*

Studievejleder for HF-kursus: *P. Skovgaard Hansen.*

Rektors sekretær: *Inger Høgh.*

Inspektors sekretær: *Inger Jørgensen.*

Kontorass.: *Lise Haagensen.*

Skolepedel: *Jørn Lund, Skolestræde 2, tlf. 95 03 28.*

Pedelmedhjælper: *Olaf Rømer.*

Lærerrådsformand: *Arne Jørgensen.*

Cand. mag. Hans Fæster er fra 1. august 1975 ansat som adjunkt ved skolen.

Fru Anneliese Jensen-Haefeker er fra 1. august 1975 ansat som timelærer ved skolen.

Under Hanne Vensilds barselsorlov i hele efterårssemestret har cand. mag. Klaus Eusebius Jakobsen vikarieret for hende. Klaus Jakobsen er fra 1. februar 1976 ansat i en kvotastilling ved skolen.

Ved kgl. resolution af 6.10.1975 er lektor Carl Henning Kibsgaard udnævnt til studielektor fra 1.10.1975.

Cand. mag. Kirsten Andersen blev ansat som adjunkt ved skolen fra d. 1. januar 1976 efter at hun havde fungeret i det ledige dansk-embede siden sommerferien.

Cand. mag. Birgit Ørts Nielsen er fra 1. februar 1976 ansat som adjunkt ved skolen.

Ved kgl. resolution af 24. marts 1976 er der meddelt lektor Aage strøømø afsked fra d. 31. juli 1976 p. g. a. alder. Under hr. Strømøs sygdom har James Claxton, M. A. vikarieret i hans timer.

Lektor Strømø blev ansat ved skolen i 1940, og er således en af skolens ældste lærere. Vi har alle draget fordel af hr. Strømø store faglige viden, og hans stille lune har ofte glædet os i hverdagen, når vi havde ærinde på biblioteket.

I forårssemestret har flg. lærerkandidater gennemgået kursus i praktisk pædagogik ved skolen:

Cand. scient. Linda Fernov i biologi med P. Nørgaard, Olav Elvang og Jørgen Jørgensen som vejledere.

Cand. mag. Torben Køldal i historie og samfundsfag med Hanne Vensild, Claes Ludvigsen og Ebbe Gert Rasmussen som vejledere.

Cand. mag. Claus Clausen i historie, latin og oldtidskundskab med Else Thykier, Per Thule Hansen og C. H. Kibsgaard som vejledere.



Eleverne

Skolen har pr. 1/4-1976 467 elever (220 drenge og 247 piger). I gymnasiet 387 elever (162 spr. og 225 mat.), og på HF-kursus 80 elever.

Skolen trykker ved hvert skoleårs begyndelse en adressebog med alle elevers adresser og telefonnumre. Eventuelle personalhistorisk interesserede uden for skolen kan købe denne adressebog ved henvendelse til skolens kontor.

Sproglige: N: nysproglig, F: fransk forsøgsgren, S: Samfundsgren.

Matematikere: F: fysik/matematisk, N: naturfaglig, S: samfundsgren.

3a

F. Bech, Lene.	F. Jørgensen, Mikael Kahlenberg.
F. Carlsen, Helle.	F. Kubicki, Lisbeth.
F. Christensen, Henning.	F. Larsen, Conny
F. Christiansen, Elsebeth.	F. Madvig, Elna.
F. Degett, Lene.	F. Nielsen, Litta.
F. Grunwald, Lone.	F. Petersen, Charlotte.
F. Hansen, Käthe Heidi.	F. Petersen, Christian Heide.
F. Holm-Jensen, Ann-Louise.	F. Petersen, Per Ole.
F. Jallo, Birgitte.	F. Poulsen, Anders.
F. Jensen, Anne Munch.	F. Rossel, Annamette.
F. Jensen, Vibeke Juel.	F. Rossel, Charlotte.
F. Jørgensen, Lene Merete.	F. Sølvér, Lisbeth.
	F. Thomassen, Gert.
	F. Wøjdemann, Michael.

3b

N. Andersen, Steen	N. Flies-Kristensen, Annette.
N. Andersen, Verner	N. Gregersen, Lene.
N. Andersen, Yvonne.	N. Hansen, Erik Juul.
N. Berthelsen, Susanne.	N. Hansen, Maiken Weber.
N. Borg, Jens-Jørgen.	N. Holm, Helene.

N. Jensen, Gitte	N. Møller, Vibeke Kofoed.
N. Kaldan, Jon.	N. Nielsen, Jette Borbye.
N. Kofod, Kim	N. Nielsen, Jytte.
N. Larsen, Merete Rohmann.	N. Poulsen, Molla.
N. Madsen, Lisbet Due.	N. Truelsen, Tine.
N. Møller, Anne Marie.	N. Vesth, Anne Grethe.

3x

N. Christoffersen, Annette.	N. Lassen, Conny.
N. Dam, Henrik Røboe.	F. Malmkvist, Gert.
F. Frank, Jørgen	F. Marcher, Vibeke.
F. Hansen, Claus	N. Maribo-Mogensen, Regner.
F. Hansen, Ingrid Kofoed.	F. Mogensen, Ib
F. Hansen, Steen Johnny.	N. Pedersen, Benny Holm.
N. Henriksen, Ole Steenberg.	F. Rasmussen, Birger
F. Holmstrøm, Ole.	N. Rosenberg, Thomas.
N. Jørgensen, Elsebeth.	N. Sonne, Jørn Ole Maegård.
N. Kofoed, Kim Juul.	F. Svendsen, Bjarne

3y

N. Andersen, Per.	F. Møller, Claus Kjærgaard.
N. Bigom, Jes.	F. Nielsen, Jens Bekker.
N. Christensen, Michael.	F. Olsen, Birger
F. Christensen, Søren Lund.	F. Olsen, Per Raunslund.
N. Dam, Mogens.	N. Petersen, Lisa Lind.
N. Engell, Vagn	N. Rasmussen, Per
F. Jeppesen, Vivi	N. Steenberg, Jens Ole.
N. Kristensen, Bjarne.	N. Wroblewski, Henrik.
N. Kure, Birthe	

3z

F. Andersen, Carl Johan.	N. Jensen, Lene.
F. Andersen, Henrik.	F. Kofod, Selma.
F. Boss, Klaus Hasager.	F. Kofoed, Helle
N. Christoffersen, Liselotte	N. Larsen, Tina.
F. Ipsen, John Hjort.	F. Mide, Paul-Christian.

N. Nielsen, Inger Ravn.	N. Sandbye, Ulla.
N. Olsen, Lisbeth Sonne.	N. Sloth, Lars Peter
N. Pedersen, Birgit	F. Westh, Merete
N. Rask, Inge Lise.	

3u

F. Andersen, Kim	F. Kofoed, Hans Erik
N. Cordua, Kjeld.	N. Munk, Gitte
N. Engell, Hans Jørn.	N. Nielsen, Jette Hauberg.
F. Frandsen, Finn.	N. Olsen, Jens Rømer.
N. Jensen, Anette.	N. Pedersen, Jørn.
F. Jensen, Hans Jørgen.	N. Pedersen, Kurt Elleby.
F. Jensen, Per.	N. Sørensen, Hanne
N. Kofoed, Anne-Mette.	N. Thinggaard, Dagmar.

2a

S. Andersen, Vibeke Nørby.	F. Jørgensen, Edle.
F. Brozek, Eva.	F. Kofoed, Birthe
S. Carlslund, Anne Mette.	F. Langevad, Birgitte.
F. Fuglsang, Lisbeth.	F. Mogensen, Kamma.
F. Funch, Helle	S. Møller, Mogens Kjærgård.
F. Hansen, Anne-Mette Kaas.	F. Nielsen, Helle Møller.
F. Hansen, Dorte Sonne.	S. Olsen, Hanne.
F. Hansen, Hanne	F. Olsen, Jane
F. Holmberg, Kit	F. Pedersen, Anne Margrethe.
F. Jensen, Britta Hjortegård.	F. Pedersen, Annette
F. Jensen, Åse Uttenthal.	S. Ulholm, Peter.
S. Johansen, Jeppe.	F. Villumsen, Henrik.

2b

N. Andersen, Birgit	N. Hansen, Ida Kofoed.
S. Andersen, Jane Due.	N. Hansen, Karen-Lisbeth.
N. Birk-Hansen, Jytte.	N. Hansen, Lone
N. Bøggild, Klaus.	S. Hansen, Steen Ejvind.
S. Dahlgaard, Tom.	N. Henriksen, Bodil.
S. Ditlevsen, Christel.	N. Henriksen, Mette.
N. Hansen, Bente Kofoed.	N. Høyrup, Anne Charlotte.

N. Jensen, Bente.	N. Pedersen, Annette
N. Jensen, Steen Colberg.	N. Petersen, Kenn Erik.
S. Madsen, Flemming.	N. Sørensen, Lars Peter Fiil.
N. Moesgaard, Helle.	N. Soelberg, Søren
N. Møller, Hanne Kofod.	S. Tanne, Michael.

2x

N. Andersen, Tove	S. Larsen, Jens.
F. Andersen, Ulla Højmark.	S. Lemvig, Birthe.
N. Frederiksen, Henrik	F. Lind, Jørn-Ole.
N. Høst, Erik	F. Madsen, Lis.
N. Ipsen, Birthe	F. Mortensen, Ivan.
N. Jensen, Dorte	N. Mortensen, Søren.
S. Jensen, Ole	N. Mortensen, Søren.
F. Jensen, Peter Düring.	F. Nielsen, Carsten Borbye.
F. Jørgensen, Kurt Dahl.	N. Nilsson, Per
N. Jørgensen, Lisbet Højgaard	N. Pedersen, Keld
N. Kjøller, Signe.	S. Rasmussen, Claus.
N. Konradsen, Ole.	F. Svendsen, Christian Clement.
N. Kromann, Jens	

2y

F. Andersen, Helle.	S. Larsen, Bjarne Rohmann.
F. Andersen, Jens Bangsbo.	N. Larsen, Finn Erbo.
S. Bing, Helle.	F. Mikkelsen, Ole.
N. Bjørn, Arild.	N. Mortensen, Berit.
N. Chodziuk, Eva	N. Mortensen, Preben
F. Funch, Preben.	F. Mouritzen, Mette
N. Gulstad, Inge	S. Nielsen, Bent.
F. Hansen, John	S. Nielsen, Steen Boss.
F. Hansen, Leif	F. Olsen, Carsten.
N. Jacobsen, Helle.	F. Thunberg, Frants
N. Kjøller-Hansen, Lars.	S. Vang, Flemming
S. Knight, Mary Jane	N. Vedsegaard, Lene.
F. Kofoed, Erik Holm.	

S. Carlsen, Hanne Bornemann.	
N. Dumrath, Peter.	N. Munch, Anders
F. Dumrath, Søren.	F. Munch, Jens Aksel.
N. Engell-Hansen, Jeanne.	N. Nielsen, Gitte Møller.
N. Hansen, Bente Kofoed.	F. Nielsen, Henrik
S. Hansen, Birgitte.	F. Nørregaard, Claus.
N. Jørgensen, Birgitte.	S. Pedersen, Birgit Dahl.
N. Kofoed, Eva	N. Svensson, Birthe
S. Kofoed, Finn	N. Søndergaard, Hanne.
N. Larsen, Niels Jørgen.	N. Vilhelmsen, Annette.
N. Madsen, Lars Levin.	N. Wolthers, Birgitte

1a

Andersen, Vivian.	Kofoed, Anne Marie.
Bjørke, Henrik.	Kolls, Christian.
Bohn, Susanne.	Kretzschmar, Kirsten.
Falsig, Lars.	Nielsen, Eva Dahlbæk.
Frederiksen, Michael.	Nielsen, Hanne.
Hansen, Lone.	Pedersen, Astrid.
Harild, Vibeke.	Pedersen, Vivi.
Jensen, Anette.	Præstgaard, Anne Christine.
Jensen, Gitte Bækgaard.	Sommer, Gunhild.
Jørgensen, Lis.	Thuneberg, Birgitte.
Knudsen, Anders.	Thøgersen, Åse.

1b

Andersen, Gitte.	Jørgensen, Niels.
Bidstrup, Line Blem.	Kofoed, Nanna.
Bøggild, Pernille.	Lorentzen, Signe.
Danielsen, Birgitte.	Meilvang, Pernille.
Gudbergesen, Vivi.	Mogensen, Ingrid.
Hansen, Gitte.	Nielsen, Jytte.
Hauch-Fausbøll, Søren.	Pelle, Nina.
Holst, Søren.	Steenberg, Thomas.
Ipsen, Addy.	Thetmark, Lars.
Ipsen, Berit.	Thorn, Ellen.
Jensen, Karen.	Westh, Gitte.
	Yde, Hans Christian.

1c

Andersen, Tove.
 Arnoldus, Henriette.
 Beck, Karin.
 Bidstrup, Karin Blem.
 Dam, Isa.
 Grøn, Helene.
 Hansen, Ketty.
 Hansen, Susanne.
 Hjorth-Westh, Inge.
 Ipsen, Ani.
 Jensen, Birthe.

Jørgensen, Bodil.
 Koefoed, Lene.
 Møller, Karin.
 Nielsen, Anne-Grethe.
 Pedersen, Karin.
 Pedersen, Monna.
 Rasmussen, Kari.
 Sommer, Britt.
 Sonne, Susanne.
 Thomsen, Susanne.

1x

Funch, Vilmer.
 Hansen, Hans.
 Hansen, Kenneth.
 Holm, Jens
 Ipsen, Else.
 Jensen, Bent
 Jensen, Peter
 Johansen, Niels.
 Juul, Kim.
 Kjøller-Hansen, Jeppe.

Kristensen, Ib.
 Larsen, Lars
 Larsen, Ole
 Larsen, Tina.
 Lind, Niels.
 Løbner-Olesen, Anders.
 Munk, Finn-Arne.
 Olsen, Ingrid.
 Pedersen, Kurt.
 Skovgaard, Ole.

1y

Andersen, Hans Kofod.
 Bjørn, Erik.
 Caspersen, Kim.
 Christensen, Torben.
 Hansen, Jesper Skov.
 Hansen, Kjeld.
 Hansen, Ole.
 Høi, Preben.
 Jallo, Stig.
 Jensen, Jørgen
 Jørgensen, Erik
 Kure, Vinni.
 Madsen, Annie.

Maribo-Mogensen, Rita.
 Marker, Palle.
 Munch, Jonna.
 Nielsen, Bjarne.
 Olsen, Jette
 Pedersen, Hans Henrik.
 Pedersen, Per.
 Ranslet, Paul.
 Rasmussen, Anne-Marie.
 Skjemte, Søren.
 Strand-Holm, Kirsten.
 Sørensen, Steen.

1z

Andersen, Kim	Kofoed, Pernille.
Bidstrup, Kirsten.	Larsen, Søren
Brandt, Erik.	Lind, Anette.
Christensen, Anne.	Loshak, Jeppe.
Christiansen, Michael.	Ludvigsen, Hanne.
Dam, Flemming.	Mortensen, Vibeke.
Gudbergesen, Lotte.	Odborg, Lars.
Holm, Reno.	Pedersen, Keld Skovgård.
Jensen, Ebbe.	Schiøtte, Pernille.
Kofoed, Flemming.	Wolder, Henning.

1u

Christensen, Jørgen.	Kruse, Lene.
Christensen, Per	Lundberg, Jytte.
Christiansen, Mogens.	Mortensen, Linda.
Falk, Elisabeth.	Olsen, Torben.
Hansen, Kell.	Pedersen, Finn Rønn.
Hansen, Randi.	Pedersen, Pernille.
Jensen, Jens Jørgen.	Petersen, Bodil.
Jensen, Karin.	Rømer, Vibeke.
Kjær, Karin.	Toftegaard, Bjarne.
Kristensen, Gitte.	Westh, Tina.

2p

Andersen, Lillian Margrethe.	Koch, Peter.
Andersen, Michael.	Lyster, Johnny
Christensen, Jørgen Toft.	Nielsen, Annemarie Sode.
Christiansen, Kim.	Olsen, Poul Erik.
Dorph, Sivso	Pedersen, Anne-Grethe.
Fugl, Kirstine	Pedersen, Kirsten Borup.
Hansen, Bent Krøier.	Poulsen, Pia.
Hansen, Erik Lund.	Sørensen, Jette.
Jacobsen, Hans Benny.	Westh, Anne-Lise Klausen.
Jensen, Lars Erik.	

2q

Bergman, Michael.	Olsen, Jane
Bidstrup, Marianne Blem.	Olsen, Kjeld Urban.
Christensen, Lis Gees.	Pedersen, Tom
Fjellerad, Finn	Petersen, Jes Jordt.
Funch, Helge.	Pihl, Marianne
Hald, Jens-Erik.	Poulsen, Morten.
Hansen, Ivan Birch.	Praetorius, Anni.
Jentzsch, Knud	Rasmussen, Birthe Bech.
Johansen, Bente Hasager.	Stilling, Jan.
Kofoed, Anne-Lise	Stoltz, Benny.
Larsen, Ulf.	Westerdahl, Preben
Müller, Hanne Lise.	Østergaard, Anders.
Nielsen, Jarne Kent.	

1p

Andersen, Svend Erik.	Jørgensen, Herdis.
Badsted, Bodil.	Knudsen, Helga.
Ekberg, Ane.	Lindblad, Lone.
Hansen, Lene.	Olsen, Niels Erik.
Hvalkof, Jørgen.	Petersen, Niels.
Jakobsen, Lone.	Thorsen, Erik.
Jønsson, Michael.	Turner, Stephen.

1q

Anker, Annelise.	Jensen, Remi.
Bergh, Linda.	Jensen, Søren.
Drejer, Peter.	Juul, Inge Lise.
Fitzner, Jutta.	Kofoed, Birgit.
Fuchs, Susanne.	Kofoed, Gitte.
Gudbergesen, Pia.	Nielsen, Bodil.
Hammer, Nina.	Nielsen, Ingelise.
Hansen, Egon.	Pedersen, Connie.
Holm, Torben.	Rønshof, Kim.
Jensen, Ingrid.	Wridt, Vinni.

Fællestimer

- 4/ 9 Møde med repræsentanter for DGS og LAK.
- 17/11 Møde om adgangsbe­grænsning til de videre­gående ud­dannelser.
- 25/11 Debattime om alternative skoleformer med Kenneth Nyström og Vibeke fra Det frie gymnasium, Ole Thorup og Elisabeth fra Avedøre Statsskole og N. Gullberg-Hansen fra gymnasiedirektoratet.
- 26/11 Debattime om de videre­gående uddannelser med professor M. Baumann Larsen fra AUC og studievej­leder Jacob Lange fra Københavns Universitet.
- 27/11 Debattime om skolens forhold til erhvervs­livet med dir. Lindegaard, Handesstandsforeningens formand Kaj Grøn, amtsborgmester Jens Brandt, Peter Orebo Han­sen og Finn Andersen.
- 1/12 Koncert med Morten Zeuthen, cello, Johnny Sølvberg, bas, og Hattie Andersen, piano.
- 17/ 2 Koncert med gospelgruppen »New Hope«.
- 25/ 2 Fore­drag af arkitekt Peter Broberg om »Mennesket og teknologien«.

Af skolens dagbog 1975/76

- 20. juni: Afslutning for 3g og 2 HF i salen.
- 12.-13. september: 3b på historie- og teaterexcursion til Køben­havn med Per Thule Hansen og Merete Munk.
- 17. september: Deltog et hold piger med Lis Jørgensen i atle­tikstævne på Gentofte Stadion.
- 22. september-2. oktober: Lektor Svante Lidbaum fra Sigtuna underviser her på skolen, mens Merete Munk overtager hans timer i Sverige.
- 2.-3. oktober: Rejselektor G. Colonne besøger skolen.
- 3.-4. oktober: 3yz på excursion til Risø, Brede og Folketinget samt på byvandring i »Den sorte firkant« og brokvarterer­ne med Peter Balle, Klaus Jakobsen og Claes Ludvigsen.

- 16.-17. oktober: 2g på geografisk excursion til Nordsjælland med Butzbach, Nørgaard og Peter Skovgaard.
17. oktober: Undervisningsministeriets fagkonsulent i erhvervsorientering J. Holst-Jensen, besøger skolen.
- 30.-31. oktober: 1 HF på geografisk excursion til Nordsjælland med Butzbach og Peter Skovgaard.
- 13.-15. nov.: 3xu på excursion til København, Lundtofte, Risø og Barsebäck med Poul Johansen og Aksel Jørgensen.
- 24.-28. nov.: Debatuge over emnet »Hvad vil vi med skolen?«
2. dec.: Civiling. Jørgen Jespersen fra Bornholms amtskommune drøftede i en samfundsfagstime planlægning med 2sS og Claes Ludvigsen.
3. dec.: Blodtapning i krypten.
- 12.-18. dec.: Bornholms amtskommunes regionplanudstilling i foyeren.
18. dec.: Skolens pigeor afholder julekoncert i kirken.
21. jan.: Orienteringsmøde for de kommende elever i 1g og 1 HF.
21. jan.: 2sS drøftede i samfundsfag med Claes Ludvigsen, direktør Damgård og fællestillidsmand Oldenborre fra Rabekeværket arbejdsmarkedsproblemer.
26. jan.: Tre hold piger deltog med Lis Jørgensen i Gymnasieskolernes landsturnering i volleyball i København. C-holdet vandt sin gruppe.
- 4.-6. febr.: Skolekomedie. Elever fra 2g opførte under instruktion af Ole Hartelius Brechts »Laser og Pjalter«.
- 20.-22. febr.: 2PQ formning på kunstexcursion til København med Peder Gilkær. Man så Thorvaldsens museum (Sergeludstillingen), Glyptoteket, Statens Museum og Willumsenmuseet i Frederikssund.
21. febr.: Volleyballstævne i København, hvor c-holdet med Lis Jørgensen atter vandt.
4. marts: Skolebal
- 11.-12. marts: 1y på historieexcursion til Roskilde, Lejre, Folkeetinget og Glyptoteket med Kirsten Andersen og Bjørn Henriksen.
- 1u på historieexcursion til Frilandsmuseet, Nationalmuseet, Christiania og Zoologisk Museum med Hanne Vensild og Torben Køldal.

21. marts: Vor deltagelse med c-holdet i volleyball-finalestævnet måtte desværre aflyses p. g. a. sømandsstrejken.
29. marts: Samfundsfagsleverne i HF og 2g på excursion med Claes Ludvigen til Hasle kommunes forskellige sociale institutioner i forbindelse med bistandslovens ikrafttræden. 2g's dramatikhold på excursion til København med Merete Munk. Man så Radiohuset, teatermuseet og Fiolteatret samt generalprøven på Det kgl. Teaters »Papirblomster«, »Mysterie buffo« på Fiolteatret og »De tre søstre« på Det ny Teater.

KFS

KFS (Kristeligt forbund for studerende og skoleungdom)

Grundlaget for KFS's arbejde er Bibelen og Den danske Folkekirkes evangelisk-lutherske bekendelse.

KFS har til formål at udbrede Bibelens budskab om Jesus Kristus blandt Danmarks studerende og skoleungdom, sådan at det kan føre til personlig tro. – Det medvirker også at den enkelte må tage sit forhold til Bibelen og den kristne tro op til fornyet revision, og at gængse vrangforestillinger om kristen tro bliver ryddet af vejen.

KFS har i det forløbne år afholdt et møde og en bibelstudieaften om måneden, henholdsvis på skolen og i private hjem.

Endvidere har der været »åbent hus«-aftener, 2 weekendlejre og et bogbord på skolen.

Der vil i det følgende år foreligge et lignende antal arrangementer, hvor alle er velkomne.

Gymnastik og idræt

Skolens gymnastikdragt:

Piger: Hvid trøje, blå benklæder og tennissko til udendørs sport. Træningsdragt anbefales.

Drenge: Hvid trøje og sorte benklæder.

Hvis man allerede har gymnastiktøj, er det ikke nødvendigt at købe skolens dragt, men skal man alligevel købe, vil det være praktisk at anskaffe skolens. Eleverne bedes da henvende sig til deres gymnastiklærer inden købet.

Skolemærke til påsying kan købes på bogdepotet.

Penge og værdisager (ure, smykker) afleveres under omklædningen til gymnastiklæreren. Det henstilles, at eleverne medbringer mindst muligt af den slags ting.

Har en elev mistet noget, bør det straks meldes til pedellen. Alt gymnastiktøj, også sko og håndklæder, skal tydeligt mærkes med navn og klasse.

Med hensyn til fritagelse for gymnastik gælder i henhold til min. cirkulære af 8. april 1968 følgende:

»Elever kan efter skriftlig anmodning fra hjemmet – for elever, der er fyldt 18 år eller har indgået ægteskab, fra eleven selv – fritages helt eller delvis for en uge ad gangen, dog højst i 4 sammenhængende uger.

Fritagelse ud over 4 uger kan kun tilstås efter fremlæggelse af *lægeattest, der vil være at udfærdige på en af skolen udleveret, autoriseret blanket.*

Udgiften til lægeattest afholdes af hjemmet.«

For elever, der er fritaget for deltagelse i legemsøvelser, gælder som almindelig regel, at de skal overvære timerne, idet også iagttagelse vil bibringe eleverne forståelse af undervisningen i bevægelseslære, træningslære og arbejdsteknik. Ved fritagelse ud over 4 uger træffer skolens leder, eventuelt efter forhandling med elevens hjem og den pågældende lærer, bestemmelse om, hvorledes timerne skal anvendes.

Ulykkesforsikring

Da staten ikke yder erstatning til elever, der kommer til skade i skolen, har Rønne Statsskole tegnet en kollektiv ulykkesforsikring for sine elever i Assurance-Compagniet Baltica. Præmien er 2 kr. pr. elev og opkræves ved skoleårets begyndelse.

Forsikringen dækker de tilmeldte elever under deres ophold i skolen, på deres vej til og fra skolen, samt under udflugter, der arrangeres og ledes af skolen, dog kun inden for Danmarks grænser.

Erstatningsbeløbene er følgende:

Ved død som følge af ulykkestilfælde . . . 500 kr.

Til lægehjælp og hospitalsophold i tilfælde af ulykke indtil . . . 1.000 kr.

For elever, der er i sygekasse eller sygeforsikring, erstattes dog kun sådanne udgifter, som sygekassen eller sygeforsikringen ikke dækker.

Ved fuldstændig og stedsevarende invaliditet . . . 20.000 kr.

Ved mindre invaliditet ydes en så stor procentdel af ovennævnte beløb, som svarer til invaliditetsgraden.

Studentergården

Til J. N. Madvigs værelse på Studentergården i København er der fortrinsret for studenter fra Rønne Statsskole og indstillingsret for Rønne Statsskoles rektor i forbindelse med amtmændene over Bornholms amt. Til værelset er knyttet et legat på 64 kr. halvårlig. Ansøgeren skal have bestået forprøve eller 1. del af sin embedseksamen med 1. karakter.

Legater m. m.

Ved translokationen 1975 har følgende elever modtaget præmier og legater:

Den franske regerings gave (en bog) blev tildelt:

Vibeke Holm, 3b.

Lensgreve Moltkes legat: Lasse Schiøtte, 3y.

Major Lundorfs legat: Jette Jæger, 2q.

Kjeld Frederiksens mindelegat: Kirsten Lund, 3b.

Stampes legat: Benny Jørgensen, 3x.

Lunds legat: Stud. mag. Hanne Skovgaard Jensen.

Lektor P. Bertelsens legat:

Abonnement på Politiken og Information.

Lektor Hender og hustrus legat:

Knud-Vilh. Hansen, 3x.

Preben Andersen, 3y.

Lektor Hender og hustrus legat

I juli 1974 havde skolen den glæde, at pens. lektor K. V. Hender i Kalundborg i fondatsen til sit legatfond blandt andre havde betænkt elever fra Rønne Statsskole ved den årlige legatuddeling. Ikke mindst nu, hvor statens legatmidler beskæres, varmer det særligt meget, at en ældre kollega stadig har de begavede og flittige studenters videreuddannelse for øje, og skolen skal også her takke legatstifteren hjerteligt for dette store legat, som kommer vore elever til gode.

Af legatet blev der i 1975 uddelt to portioner á 3500 kr. til studenter, der dimitteredes fra Rønne Statsskole i 1975.

Det er en betingelse for modtagelse af legatet, at ansøgeren agter at fortsætte sine studier ved et af Danmarks universiteter eller højere læreanstalter med embedseksamen for øje.

Ansøgninger, hvori der også gøres rede for ansøgerens økonomiske forhold, sendes hvert år inden 1. maj til rektor for Rønne Statsskole.

Forældrekassen

Forældrekassens formål er gennem bidrag fra forældrene at skaffe midler til arrangementer af forskellig art (kulturelle, sportslige o. lign.) for derved at bringe variation og glæde ind i det daglige arbejde og samvær. Kassen styres af skolenævnet. Regnskab og beretning aflægges på det årlige forældremøde.

Sommerferien

Årsafslutningen finder sted lørdag den 19. juni kl. 10.

Elevernes forældre, tidligere elever og andre interesserede er velkomne til at overvære denne.

Det nye skoleår begynder mandag den 9. august kl. 10.

Rønne, april 1975

Bjørn Henriksen.