



Danskernes Historie Online

Danske Slægtsforskeres Bibliotek

Dette værk er downloadet fra Danskernes Historie Online

Danskernes Historie Online er Danmarks største digitaliseringsprojekt af litteratur inden for emner som personalhistorie, lokalhistorie og slægtsforskning. Biblioteket hører under den almennyttige forening Danske Slægtsforskere. Vi bevarer vores fælles kulturarv, digitaliserer den og stiller den til rådighed for alle interesserede.

Støt Danskernes Historie Online - Bliv sponsor

Som sponsor i biblioteket opnår du en række fordele. Læs mere om fordele og sponsorat her: <https://slaegtsbibliotek.dk/sponsorat>

Ophavsret

Biblioteket indeholder værker både med og uden ophavsret. For værker, som er omfattet af ophavsret, må PDF-filen kun benyttes til personligt brug.

Links

Slægtsforskeres Bibliotek: <https://slaegtsbibliotek.dk>

Danske Slægtsforskere: <https://slaegt.dk>

Skoleproj. HOLBÆK

1996
1997

STENHUS
Gymnasium
& HF



Gymnasiets adresse:
STENHUS GYMNASIUM OG HF
Stenhusvej 20
4300 Holbæk
Telefax: 5944 6465

Telefonnumre og træffetider

	<i>Træffetid</i>	<i>Tlf.nr.</i>
Rektor Birger Friis	12.10 - 13.00	53 43 64 65
Skolens kontor	08.00 - 09.10 11.40 - 14.00	53 43 64 65
Sekretær Kirsten Aaen		
Sekretær Rita Mørch		
Sekretær Inge Michaelsen		
Inspektorer:		53 43 64 65
Klaus Brems		
Susanne Holm		
Torben Andreassen		
Mette Knudsen		
Pedelkontor	08.00 - 08.30 13.30 - 14.00	59 44 58 80
Lærerværelse		53 43 89 24
Studievejledere		53 43 64 65

Studievejledernes træffetid aftales ved skoleårets start og meddeles i nyhedsavisen: „Stenhus-Nyt“. Træffetiderne vil også kunne ses på opslagstavlen ved hovedindgangen.

INDHOLD

Rektors velkomst	1
Elevrådets velkomst	2
Afskedsinterview	3
Logo	5
Målsætning og udvalgenes rapporter	6
Skoleudvikling	13
Stenhus når der ikke undervises	17
Stenhus og resten af verden	26
Skolestarten	34
Fag- og timeplaner	36
Lokaleplan	40
Studievejledning og SU	42
ABC 96/97	44
Regelafsnit	60
Afgangselever	66
Ansatte på Stenhus	68

STENHUS ÅRSSKRIFT 1996-97

Vignetterne er elevarbejder fra undervisningen i billedkunst.

Redaktion:
Mette Knudsen (ansv.)
Berit Pallisgaard
Jørgen Bugge Hansen
Klaus Brems
Gunver Kelstrup
Orla Astrup
Vibeke Hertz

Tryk: S.M. Olsen, Holbæk 1996

REKTORS VELKOMST

Velkommen til et nyt skoleår til „nye“ og „gamle“

Dette årsskrift er tænkt som et opslagsværk, som I bedes opbevare til senere brug. Skriftet indeholder mange praktiske oplysninger om livet på skolen, men også beskrivelser af særlige aktiviteter i det forgangne skoleår. Som noget nyt fortæller det også om udvalgenes arbejde.

Stenhus Gymnasium og HF er en stor skole sammenlignet med andre gymnasier og HF-kurser og vel også sammenlignet med andre skoler. Her går ca. 800 elever, og det betyder, at vi har et stort spektrum af valgfag og derfor kan tilgodese stort set alle elevers ønsker i den henseende. Men det betyder naturligvis også, at man ikke lige straks lærer alle at kende. For at gøre alle nye elever fortrolige med stedet og med hinanden, arrangerer ældre elever og lærere i fællesskab et særligt introduktionsarrangement, der løber i de første skoledage. Det er mit indtryk, at de fleste nye elever hurtigt falder til og aktivt tager del i de mange spændende aktiviteter, der tilbydes i og udenfor skoletid.

Vi lægger vægt på, at der i alle sammenhænge er en imødekommende og fordragelig stemning. Godt udbytte af en god undervisning er afhængigt af gode omgangsformer, og her er det mit indtryk, at såvel elever som lærere og andet personale føler det medansvar, som er en nødvendig forudsætning.

Der er ingen tvivl om, at følelsen af medansvar, som er så vigtig for skolens liv og for jer, er uløseligt knyttet til muligheden for medindflydelse. Og muligheden er der. I kan få medindflydelse ved at deltage i elevrådsarbejde og i et eller flere af de mange udvalg på skolen eller ved at ytre jer i de relevante sammenhænge og således præge de vilkår, som gælder for os alle.

Jeg håber, at I alle må komme til at opleve et spændende og udbytterigt år.

Venlig hilsen
Birger Friis
rektor

ELEVRÅDETS VELKOMST

Vi har nu taget hul på endnu et skoleår, som vi i fællesskab skal være med til at gøre til et oplevelsesrigt år.

For at skolen kan blive en bedre arbejdsplads for eleverne, er det vigtigt, at de selv er med til at præge de aktiviteter, som skolen kan danne ramme om. Dette foregår allerede på nuværende tidspunkt, f.eks. i skoleudvalget hvor elevrådsrepræsentanterne, i fællesskab med skolens øvrige brugere, er med til at planlægge en stor del af de aktiviteter som foregår i skoletiden. Men jeg tror, at mange ting på skolen kunne blive bedre, hvis eleverne var parate til at deltage i den udvikling af skolen, som til stadighed finder sted.

Med håbet om, at skoleåret 96/97 bliver året, hvor eleverne på Stenhus Gymnasium & HF vil udnytte den indflydelse, de har i en række udvalg, på en positiv og frugtbar måde til gavn for skolen og elevernes trivsel.



På elevrådets vegne
Lasse T. Nielsen 3.Y

Afskedsinterview med Gunver Kelstrup og Henrik Schovsbo

De to studielektorer går på pension fra den
førstkommende sommerferie



Gunver: Jeg vil gerne lægge ud med at fortælle, hvorfor jeg går af nu. Jeg finder at arbejdsituationen er blevet alt for presset og stresset. Årsagen, mener jeg, er at finde i gymnasiereformen og arbejdstidsaftalerne. Der er blevet mindre tid til fagets kerneområder (jeg tænker på danskfaget). Samtidig stilles der helt urealistiske pensumkrav. Der er altså ikke tale om, at jeg er træt af undervisning og slet ikke af eleverne. En omstilling, faglig eller pædagogisk, ville jeg heller ikke gå af vejen for.

Henrik: For mit vedkommende går jeg af helbredsmæssige årsager. Gymnasiereformen har nemlig snarere været med mig og mine fag. Reformen har jo styrket de humanistiske fag, bl. a. ved at lægge en stor del af disse

fag i 3.g og 2.HF. Det har givet mig fantastiske faglige muligheder. Bl. a. fordi jeg så i særlig grad har kunnet arbejde med unge voksne, den gruppe, jeg har fundet det mest givtigt at arbejde med.

Gunver: Min interesse ligger helt klart i at følge med i den udviklingsproces eleverne gennemgår i de år de er her. Jeg har undervist på højskole og fandt de korte undervisningsforløb meget utilfredsstillende. Ud fra den grundtvigianske tradition, jeg er vokset op med, har jeg ønsket en bred demokratisk gymnasieskole, med vægt på det humanistiske.

Henrik: Ja, man bruger faget til at danne kompetente, vidende voksne, der ansvarligt vil tage del i samfundslivet. Det pædagogiske middel må være at skabe ramme for et møde mellem elev og den faglige tekst. Jeg mener læreren kommer i 2. eller 3.række. Derfor er det vigtigt med en vis distance til eleverne, og derfor passer undervisning på sidste alderstrin mig bedst.

Gunver: Jeg kan da ikke lade være med at engagere mig og blive ivrig, og vi underviser vel heller ikke i et værdifrit univers. Distance er der naturligvis, men den kommer mere ud fra større viden og mere levet liv.

Henrik: Nej, men eleverne skal helst finde deres egne livsværdier, og noget af det vi kan give dem er tid i timerne til at snakke om emner, de ikke kan snakke om andre steder – til at snakke om livsforståelsesproblemer i 3. person. Måske endda til at rive dem ud af deres selvcentrering.

Gunver: Og det er jo netop det, der ikke er tid nok til i Dansk. I øvrigt mener jeg ikke man skal bekymre sig så meget om den selvcentrering, der er knyttet naturligt til alderen.

Enighed når de ikke til. Men som altid inddrages jeg i Gunvers og Henriks engagement, der hele tiden kræver stillingtagen og deltagelse, og det kan ikke komme bag på nogen, at jeg synes skolen vil komme til at mangle to så markante og ivrige personer.

Vibeke Hertz

Logo

Skolen har fået nyt logo. Se det på forsiden af årsskriftet.

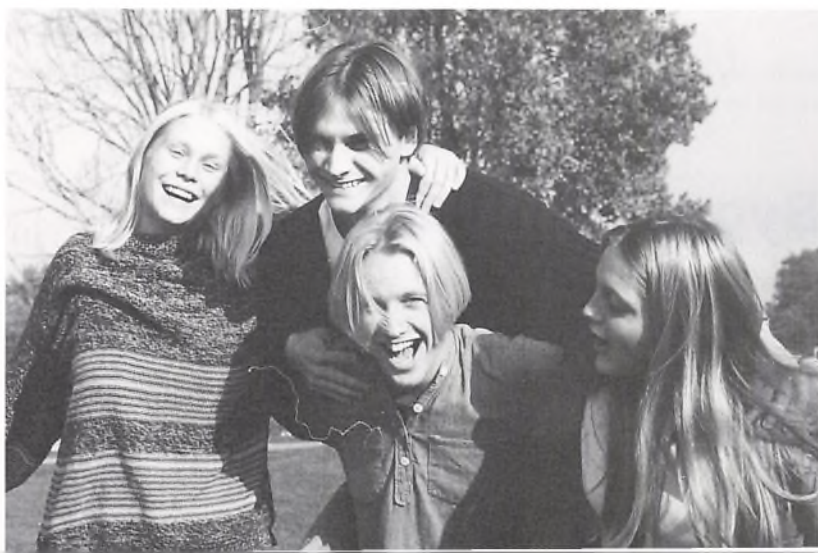
Vi har i flere år snakket om behovet for at få et logo, der var skabt til vores nuværende skole. Det skulle tegne skolen udadtil, f.ex. ved studierejser i udlandet, og det skulle erstatte det logo, som vi havde arvet fra kostskolen, og som bl.a. blev brugt på vores eksamenspapir.

Vi startede i foråret 1995 med at udskrive en konkurrence på skolen om forslag til „et mærke, som kan bruges som en forkortelse af hvad skolen står for, og som er let genkendeligt for omverdenen.” Der indkom mange gode forslag, og de 3 bedste blev præmierede. Derefter gav vi det videre til „professionel bearbejdning”, som det blev kaldt i konkurrenceoplægget. Her valgte vi Theis Jensen, som også har skabt andre logoer i Holbæk, og han har givet vores logo følgende ord med på vejen:

Udgangspunktet er en „tidssvarende undervisningsinstitution beliggende i et grønt område ved den blå fjord. Bomærket skal signalere begreber som kvalitet, seriøsitet, udviklings-muligheder og bevægelse, en institution hvis virksomhed „spredt sig som ringe i vandet”. Desuden er det af betydning, at bomærket fremstår enkelt og ukompliceret, så det er let at genkende og huske.”

Det var en spændende proces, hvor lærere og elever skulle finde et udtryk, som de synes er dækkende for skolen og giver de signaler vi gerne vil. Efter flere forslag og mange diskussioner blev vores nye logo valgt, og resultatet kan nu ses på brevpapir, konvolutter, visitkort etc. Fremover kan det måske finde endnu flere anvendelsesmuligheder – eleverne snakker i øjeblikket om at få det trykt på T-shirts.

Mette Knudsen



MÅLSÆTNING PÅ STENHUS

Der er til stadighed en debat på Stenhus blandt lærere, elever og personale i øvrigt om kvalitetssikring og udvikling på skolen. Hovedparten af denne debat foregår i særligt nedsatte udvalg, der systematisk fremlægger deres overvejelser til drøftelser i lærerkollegiet og ofte også for bestyrelsen, eleverne eller andre personalegrupper.

Vi har i de sidste år drøftet intenst, hvorledes vi kunne få denne overordentligt store udviklingsstruktur præsenteret for andre.

Vi har nu valgt at lade årsskriftet være præsentationssted for udvalgenes rapportering af sidste års aktiviteter og næste års indsatsområder. Og vi har forlangt en kort form.

Amter og ministerier formulerer overordnede målsætninger og udgiver vejledninger for praksis i ledelse, administration, undervisning, fagenes indhold, personalepolitik, efteruddannelse, elevforhold, bygninger, undervisningsmateriel, og mere aftales med de forskellige centrale myndigheder. Dette betyder, at der fastsættes nogle rammer, som vi på den enkelte skole må bevæge os inden for, når vi selv vil udvikle kvaliteten i vores arbejde. Derfor vil udvalgenes arbejde bevæge sig inden for disse rammer, og et totalbillede af et dansk gymnasiums målsætning kan kun opnås, hvis man medtager de meget centrale dele, der er beskrevet i love, bekendtgørelser, vejledende retningslinier og overordnede målsætninger fra ministerium og amt. Et overordentligt omfattende materiale, der ikke blot kan gengives i stikordsform og slet ikke i tal.

Det kan naturligvis være svært for den uindviede læser at forstå disse rammer, men vi tror, at det alligevel vil være interessant at læse om, hvilke forhold vi har arbejdet med og hvilke vi vil styrke eller forbedre, også selv om det jo aldrig kan blive noget, der blot tilnærmelsesvist ligner en fuldstændig redegørelse.

Birger Friis

Nedenfor følger en række af udvalgenes rapporter. For introduktionsudvalget se dog afsnittet „skolestart“.

Bygningsudvalget

Birger Friis har indtil for få år siden været alene om at tage beslutningerne om skolens vedligeholdelse. Et forskønnelsesudvalg og andre ad-hoc udvalg har dog i en årrække hjulpet til på forskellige områder. For en del år

siden nedsatte vi et egentligt bygningsudvalg, som på nuværende tidspunkt består af 8 medlemmer: en elev, rektor, en pedel, en repræsentant for rengøringspersonalet og 4 lærere.

Nødvendige forbedringer og løbende reparationer tapper selvfølgelig de fleste ressourcer; størst og dyrest har projektet til besparelse af energi været. Trafikregulering, bygningsrapporter, udendørsområder er eksempler på områder, som vi beskæftiger os med.

Udvalget holder kontakt med kollegerne, indsamler ønsker og prioriterer disse, således at skolens inventar, bygninger og udendørsarealer er i bedst mulig stand, og indretningen til glæde og gavn for elever og ansatte.

Der er store og små projekter imellem hinanden. Et nyt sproglaboratorium er bevilget, hvorfor et specielt udvalg arbejder meget med den ideelle og fremtidsvenlige løsning.

Skolens ønske om udbygning af en finger med fire klasseværelser har ført til, at udgiften har fået 5. prioritet på amtets langsigtede budget, så vi håber meget at få lettet presset p.g.r.a. overbelægningen med tre klasser. Mange ønsker fra lærernes side er opfyldt i de senere år som f.eks. indretning af retterum til lærerne og forbedringer af lærerværelset. Eleverne har indrettet billard- og hyggerum i kælderen.

Netop i 95-96 har vi sørget for gardiner til laboratorieafd. og stole til lærerværelset, energiforbedringer, trafikreguleringsplaner, og et elevprojekt i atriumgården ved kantinen er gennemført. Projekterne realiseres, efterhånden som økonomien tillader det.

Næste skoleår vil udvalget for en særlig sum, det råder over, fortsætte lærerværelsesforbedringerne. Der skal samtidig tages hensyn til presserende reparationer overalt på skolen. Højt på ønskelisten står kantinen, som trænger voldsomt til en ansigtsløftning på flere områder, og læsefaciliteter til elever i „junglen“ er et af eleverne ofte fremført ønske. Maling af vægge samt afskærmning af rygeområder vil også kræve ressourcer i nærmeste fremtid. Og sådan kunne vi blive ved.

Birgit Snetoft



Dataudvalget

Dataudvalget har i dette skoleår arbejdet meget med at udbygge skolens edb-faciliteter for eleverne. Vi har fået indrettet endnu et datalokale, G10, med ialt 15 arbejdspladser, så skolen nu råder over to fuldtudstyrede edb-lokaler.

Udvalget har i år fået to elevrepræsentanter, Allan Bitsch 3.x og Søren Heinrichson 1.y, som har deltaget i udvalgets arbejde.

Vi har i dette skoleår arbejdet meget med, hvorledes vi i de nærmeste par år kan udbygge og vedligeholde vort edb-materiel, så det fortsat kan være et tidssvarende og godt hjælpemiddel for alle fag.

Specielt har vi diskuteret, hvorledes vi kunne medvirke til at skolen kunne få anskaffet et multimedieværksted, som skulle have et antal multimedie-maskiner i netværk. Maskinerne skulle udstyres med pentiumprocessorer, lydkort, CD-rom, klaviatur, m.m.

Et lokale med multimediemaskiner er et stort ønske fra flere fag, bl.a. musik, men det er også vort indtryk, at især mange sprogfag vil kunne få glæde af dette værksted.

Udover at diskutere edb til undervisningsformål har vi også forsøgt at inddrage behovene i forbindelse med administration, bibliotek, lærer-edb m.m. i vore overvejelser.

For bibliotekets vedkommende vil det være meget ønskeligt at kunne benytte edb til registrering, udlån, aflevering m.v. samt at have en ekstern forbindelse til litteratursøgning/bogbestillings-databaser.

Vi mener også, at det ville være meget ønskeligt med et antal bærbare pc'er til lærerudlån, feltarbejde og dataopsamling m.v. Der burde ligeledes anskaffes en cd-projektor til fremvisning af skærbilleder i klasserne.

Det er lykkedes i år at give eleverne adgang til internettet via modems, som er tilgængelige i G10. Ved den skriftlige eksamen i samfundsfag, kunne eleverne anvende edb.

p.u.v. Svend Pedersen

Ekskursionsudvalget

Ekskursionsudvalget, der består af fire lærere, fordeler to gange om året de ca. 35.000 kr, der hvert halvår står til rådighed for ekskursioner. Udvalget følger nogle regler, der efter grundig behandling blev vedtaget i foråret 95.



Reglerne søger at sikre følgende mål:

Pengene fordeles ligeligt mellem de klasser, der ønsker at komme på eks-kursion.

Ekskursionerne skal forstyrre den daglige undervisning så lidt som muligt.

Fagene tilskyndes til at samarbejde om ekskursioner, hvis flere fag vil afsted.

Alene i forårssemestret har 25 klasser fået bevilget penge fra ekskursions-kontoen, i efterårssemestret var tallet tilsvarende. Som udgangspunkt får eleverne, hvad en gruppebillet med DSB til København koster.

Ekskursionerne har mange forskellige mål: Teatre, museer, virksomheder, Folketinget, religiøse grupper, forskellige naturforhold osv. Med de nye regler blev der også mulighed for todages ekskursioner – det muliggjorde en kort tur til Berlin for en HF-klasse.

I skoleåret 95/96 har reglerne fungeret fint med en passende balance mel-lem ekskursioner og hensynet til ikke at gribe alt for forstyrrende ind i den øvrige undervisning.

Vi er enige om, at udvalget fortsætter efter uændrede retningslinjer i det kommende skoleår.

p.u.v. Leif Østerholt

Internationalt udvalg

Efter flere års tålmodigt forarbejde har skoleåret 1995/96 på Stenhus været præget af et frodigt internationalt samarbejde og international udveksling.

Følgende projekter er afviklet i dette skoleår og nærmere beskrevet i afsnittet om „Stenhus og resten af verden“:

Tysk undervisningsassistent 3 måneder på Stenhus.

Udveksling mellem rektorer fra Danmark og **Sydafrika**.

Udveksling med lærere og elever fra **spansk gymnasium**.

I det kommende skoleår er der planer om endnu tre udvekslings- og samarbejdsprojekter. Stenhus Gymnasium er blevet kontaktet af et gymnasium i Verona i **Italien** med henblik på en udvekslingsrejse for lærere og elever. Fire lærere er i gang med at organisere dette projekt.

I dette skoleår har en lærer fra Stenhus deltaget i en forberedende undervisningskonference i Portugal finansieret af EU's Sokratesprogram med henblik på mere **kontakt over landegrænserne**. Desuden er der indledt et samarbejde mellem Stenhus og to andre europæiske skoler om et **biologi-projekt** (via elektronisk post).

I det forløbne skoleår har 2.hf klasser, 2.g klasser og 3.g højniveauhold været på **studieture** til London, Barcelona, Firenze, Athen, Sorrento, Wien og Krakow.

At rejse er spændende og lærerigt, men desværre også dyrt. Studieture er økonomisk og tidsmæssigt krævende. Derfor har internationalt udvalg planer om at tage de nuværende regler for studierejser op til debat med henblik på evt. at omorganisere studierejserne i det kommende skoleår.

p.u.v. Inge Rasmussen

Kunstudvalget

Kunstudvalgets opgave er dels at arbejde for en udbygning af skolens udsmykning, dels at give eleverne mulighed for at stifte bekendtskab med en række nulevende aktuelle kunstnere. Udvalgets opgaver består bl.a. i at arrangere skiftende udstillinger på skolen, og at søge private og offentlige fonde om midler til støtte for nye indkøb af kunst til skolen. Desuden vil vi også forsøge at gøre elevernes egne arbejder til en mere synlig og vigtig del af skolens udsmykning.

Det er hensigten, at også eleverne (1-2 elever valgt af elevrådet) skal deltage i kunstudvalgets arbejde, hvilket betyder deltagelse i udvalgets mødeaktivitet, praktisk assistance ved ophængning og nedtagning af billeder, besøg hos lokale kunstnere 1-2 gange årligt, samt deltagelse i udveksling af visionære ideer omkring skolens forskønnelse.

Kunstudvalget har i året 95/96 fået bevilget 5000 kr. til indkøb af bl.a. kunstplakater og skifterammer. I løbet af året vil vi afprøve et nyt ophængningssystem, da det nuværende ikke har været helt tilfredsstillende.

p.u.v. Helle Dam



Pædagogisk udvalg

Arbejdet i pædagogisk udvalg består i at orientere sig i den pædagogiske debat og støtte projekter, som kan have interesse her på Stenhus.

Vi har administreret en pulje af timer til pædagogisk forsøgsarbejde, hvorfra der tildes støtte til forskellige projekter, i år især lærersamarbejde af forskellig art.

Vi har medvirket i et arrangement med undervisningsministeren og desuden taget initiativ til afholdelse af en pædagogisk dag om bloktimer og dobbelttimer. Dagen viste en stor interesse for et forsøg med dobbelttimer i alle fag.

Næste år planlægger udvalget bl.a. at arbejde med overgangen mellem folkeskole og gymnasium/hf – et arbejde som allerede er startet i år med kontakter mellem lærere fra de forskellige skoler.

Pædagogisk udvalg



Skoleudvalget

I lighed med sidste år har også dette skoleår været præget af de mange forskelligartede opgaver, der hører under skoleudvalget.

Som et fællestidspunkt arrangement havde vi i efteråret besøg af landbrugsminister Henrik Dam Kristensen, der satte Europapolitikken til debat. Næste arrangement var af en noget anden karakter, nemlig en meget underholdende gennemgang af rock'ens historie levendegjort af to dygtige musikere. Den sidste fælles-

time i år havde som titel „Digte og musik“. Herudover har vi haft besøg af en danseensemble fra Mozambique, som i tilknytning til et foredrag var en glimrende inspiration til „Dagsværksdagen“.

Ud over den årlige volley-dag har idrætslærerne også stået for en alternativ idrætsdag; erfaringerne fra denne dag er så gode, at vi forhåbentlig også næste år kan afholde en alternativ idrætsdag.

Juleafslutning og sidste skoledage, skolemøder og brugerundersøgelser om bustider, lektieværksteder og kantinens tilbud, oprydningsplaner og evaluering af omlagt undervisning, budget og studiekredse har været emner for årets møder.

Inden foråret er slut regner vi med at få søsat en „rejsefondsfest“, endnu engang at få diskuteret mulighederne for et anderledes skoleblad, lige- som også skolens rygepolitik er et emne, der skal behandles.

p.u.v. Susanne Holm

Skoleudviklingsprojekter på Stenhus 1995/96

Ud over den løbende faglige og pædagogiske udvikling og efteruddannelse har vi valgt at tildele specielle ressourcer i 95/96 til de nedenfor beskrevne projekter, som led i den fortsatte pædagogiske udvikling.

Bibliotekskurser:

Afholdes for alle 1.klasser og dækker både skolens eget bibliotek og et besøg på Holbæk bibliotek. Med de mange store skriftlige opgaver i gymnasiet og hf er det blevet vigtigt at have kendskab til, hvordan man finder materiale.

Regnestue og lektiecafe:

Her kan eleverne møde op efter skoletid og få vejledning af en faglærer. På baggrund af ønsker fra eleverne er dette oprettet i fagene tysk, fransk, latin, matematik, fysik, kemi og biologi.

Tværfagligt og pædagogisk samarbejde om klasser:

Det drejer sig om samarbejde mellem fagene historie/dansk, hvor der specielt arbejdes med studie- og notatteknik og tværfaglige emner, og om et samarbejde mellem fagene historie/samfundsfag, hvor både det faglige indhold koordineres, og der er lavet skema, så klassen har mulighed for en **dobbeltlærerordning** i flere af deres timer.

Desuden arbejdes der i flere klasser med **lærerteams**, hvor tre af klassens lærere arbejder tæt sammen om klassen og koordinerer både pædagogiske og faglige ideer.

Skolebaseret efteruddannelse:

Det handler dels om en række lærere, der er gået sammen om at overvære hinandens timer og derefter diskutere iagttagelserne, og dels om en studiekreds (med en oplægsholder udefra) om PEEL-projektet (et projekt startet i Australien, med det formål at bedre elevernes læring ved at øge elevernes bevidsthed om og ansvar for læreprocesserne).

De deltagende lærere har læst og hørt om erfaringer med dette projekt i Danmark, anvendt det i deres klasser og er så vendt tilbage til studiekredsen med erfaringerne for at diskutere dem.

Samarbejde med folkeskolen:

Vi har haft møder med en række folkeskolelærere og vil sammen med dem prøve at kortlægge, hvilke problemer eleverne kan opleve ved over-



gangen fra folkeskolen til gymnasiet, og hvad vi kan gøre ved det. Det er foreløbig især fagene matematik, dansk og engelsk vi arbejder med – foruden elevernes generelle trivsel.

Besøg af undervisningsministeren:

Ja, der arbejdes på „de indre linier“, som Undervisningsministeren kaldte arbejdet på skolerne med undervisning, pædagogiske forsøg, efteruddannelse m.m. da han torsdag d. 30. november var inviteret til en uformel debat om hf og gymnasiet.

Ministeren gav et kort oplæg om gymnasiet og hf – karakteriserede det som en god, anerkendt og accepteret uddannelse – både hos politikerne og i befolkningen. Næsten halvdelen af en ungdomsårgang går i gymnasiet/hf.

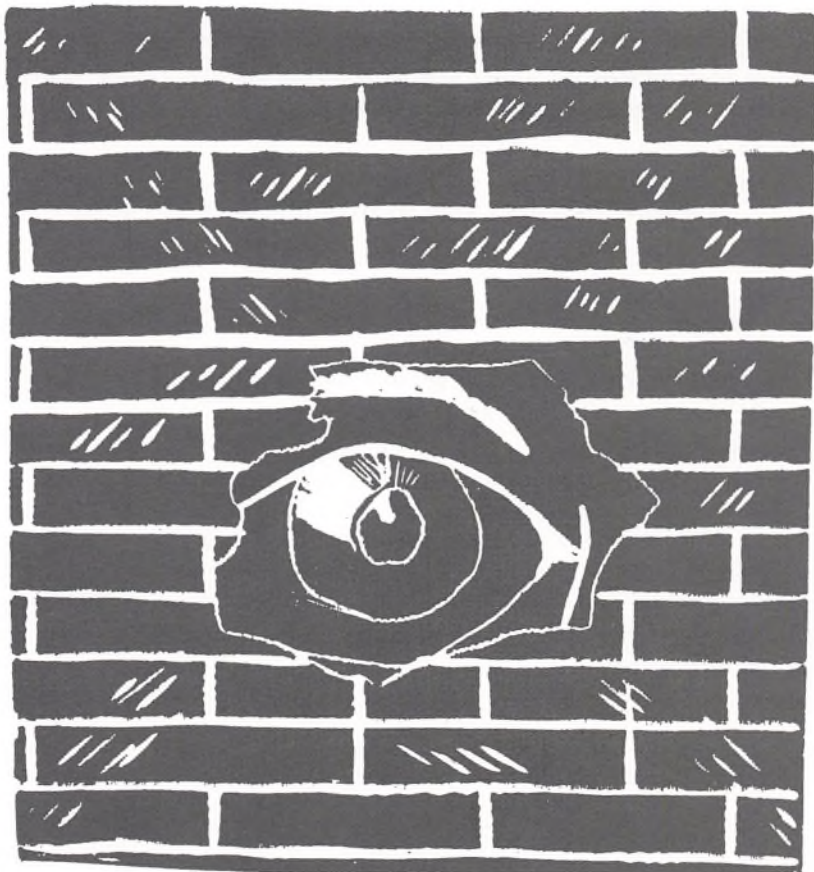
Ministeren regner ikke med nye reformer foreløbig i gymnasiet og hf – nu skal der sikres arbejdsro, så der bliver endnu mere plads til „aktivitet på de indre linier“.

Ole Vig kom ind på behovet for tilbagevendende, livslang uddannelse med den samfundsudvikling vi er en del af, og i den forbindelse understregede han, at det er vigtigt at bevare lysten til at lære og at have ansvar for egen læring. I den foranderlige tid vi lever i fremhævede han også vigtigheden af lærerrollen og kravene til lærerne om at være „pejlemærker“.

Mette Knudsen

14-dages skemaer og dobbelttimer

Mange lærere har i de foregående år bedt om at få lektioner lagt som dobbelttimer, og mange elever har ligeledes ytret ønske om en eller anden form for blokundervisning. Derfor har rektor, efter indstilling fra Pædagogisk Råd og på baggrund af en positiv elevundersøgelse, besluttet, at **al undervisning i skoleåret 1996-97 foregår i sammenhængende blokke à 2 timer.**



Efter ferien vil alle ugens skoledage derfor have følgende struktur:

8.15- 9.50	Blok I
9.50-10.05	Pause
10.05-11.40	Blok II
11.40-12.05	Pause
12.05-13.40	Blok III
13.40-13.50	Pause
13.50-15.25	Blok IV

Det betyder, at næste års skema bliver et 14 dages-skema, således at fag, der normalt har 3-timer/uge, i det nye skema får 3 dobbelttimer – d.v.s. at du den ene uge har faget 2 gange, i den anden uge 1 gang – og at fag, der normalt har 5-timer/uge, i det nye 14 dages-skema får 5 dobbelttimer – d.v.s. at du den ene uge har faget 3 gange, i den anden uge 2 gange.

I hver blok er lagt en pause ind på 5 minutter, som holdes, når det passer ind i undervisningsforløbet.

Vær altså opmærksom på, at du fra nu af får

ét skema til de ulige uger og ét skema til de lige uger

Hvorfor gør vi så det?

Jo, vi **mener**, at

- der bliver bedre tid til fordybelse
- der bliver større variation i de enkelte fags arbejdsformer
- der bliver mere sammenhæng i undervisningen

og vi **ved**, at

- du bliver undervist i færre fag pr. dag end ved det traditionelle skema
- der derfor skal forberedes færre fag til hver dag
- du derfor også skal have færre bøger med til hver dag
- der bliver færre vandringer fra lokale til lokale
- dine skoledage ikke alt i alt bliver længere end ved det traditionelle skema.

I foråret 1997 vil lærere og elever evaluere dette forsøg med henblik på en evt. fortsættelse.

Torben Andreasen

STENHUS NÅR DER IKKE UNDERVISES

Billedkunst på Stenhus:



På Stenhus kan du vælge frivillig billedkunst.

Tilbuddet gælder alle skolens elever, og du får undervisning inden for de interesseområder, du vælger.

I frivillig billedkunst bliver hele fagets bredde dækket, alt efter den enkeltes behov, og du behøver ikke at have noget forhåndskendskab til det, du vil beskæftige sig med.

Så ønsker du at lære at fotografere, fremkalde dine film, at lave gode billeder i mørkekammeret, eller vil du hellere arbejde med arkitektur, tegne

grundplaner og opstalter, bygge modeller efter dine arkitekttegninger, male billeder, dreje skåle og krukker, arbejde med skulptur og installationer, tegne eller arbejde med grafik m.m., så får du mulighed for at udfolde dig frit.

Skolen tilbyder undervisning i billedkunst på obligatorisk niveau samt mellemniveau (gymnasiet) og tilvalg (HF).

Billedkunsteleverne arrangerer hvert år en udstilling af deres værker til forårsconcerten. Her kan udstillingsgæsterne se alt fra foto, tegning, maleri m.m. til arkitektur og skulptur.

Desuden udfører vi hvert år større projekter, f.eks. vægmalerier. I år dekorerer elever fra 3 c og 3 x klatrevæggen i idrætshallen.

På billedkunstlærernes vegne
Mette Garde

Frivillige fragmenter:

Frivillig billedkunst er en oplevelse for alle – også for dig, der bestemt ikke føler dig kreativ, kunstnerisk eller noget andet i den retning. For billedkunst handler om at opleve ting, og her kan alle være med – uanset om det umiddelbare resultat ligner Van Gogh eller...

Der er altså mange gode grunde til at lige netop du skal komme til frivillig billedkunst:

Du kan møde andre, der også har lysten til at udfolde sig kreativt, det være sig gennem foto, maling, tegning eller andet.

Hvilke materialer du end vil bruge, er det gratis og derfor temmelig billigt.

Du kan prøve ting, du ellers aldrig ville have prøvet og oplevet, og vigtigst af alt: Du kan udforske fragmenter af din bevidsthed, hvor du aldrig før har været.

Så skær dit øre af, optag „Dallas“ på videoen og kom til frivillig billedkunst – igen i 1996/97.

Ole Kjær, 3 u

GALLAFEST

Årets gang blev som vanligt brudt af Teater og GALLAFEST sidste lørdag i november.

Musicalen „**Jesus Christ Superstar**“ var en svingende start på festen – se elevernes beskrivelse af arbejdet under „kor“-aktiviteter. Den græsk-inspire-

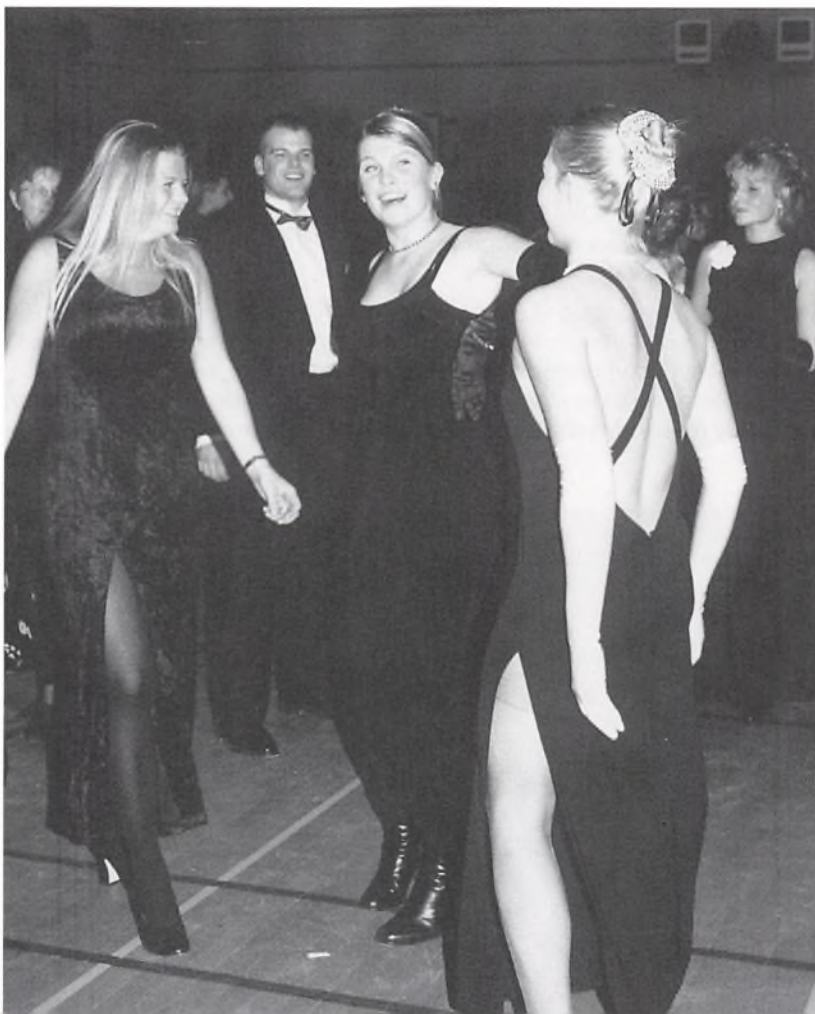
rede middag blev indtaget i klasselokalerne, der var pyntede på forskellig vis af eleverne.

Musiklærerne spillede derefter op til Les Lanciers, en dans, der er velegnet til at vise de mange forskelligartede, fantasirige dragter eleverne havde på. Normen synes at være imod enhver norm. Ved afviklingen af dansen så man idrætstimernes slid bære frugt – ikke nødvendigvis i retning af det korrekte – men latteren viste engagementet og glæden.

Dansen fortsatte resten af aftenen, og musikken lod til at falde i de flestes smag.

1. klasserne gjorde et flot stykke arbejde med at passe udskænkingsstederne og andet forefaldende arbejde. Deres indsats er med til at holde liv i en god tradition.

Vibeke Hertz



Musiklivet på Stenhus

At være elev på Stenhus er ensbetydende med store muligheder for musikalsk udfoldelse.

Skolen tilbyder musikundervisning på såvel obligatorisk som mellem- og højniveau og tilvalg (for HF'ernes vedkommende). Derudover er der masser af muligheder for at deltage i frivillig musik. Vi har et kor og et bigband, og i løbet af skoleåret opstår nye, spændende bands dannet af elever fra samme klasse eller på tværs af årgangene.

Desuden er der mulighed for at prøve sine musikalske færdigheder for et altid veloplagt og engageret publikum ved følgende lejligheder:

I oktober måned afholdes en MUSIKCAFE i unplugged regi hvor det står enhver frit for at melde sig med et musikalsk indslag. Hvert andet år i november deltager kor og orkester i afviklingen af GALLAFEST-forestillingen. December måneds mørke står vi igennem ved at mødes i 9-frikvarteret hver dag til MORGENSANG. Traditionen tro er der JULESTUE ligeledes i december med masser af musik i alle mulige genrer. Kor, bands, klasser og enkeltpersoner optræder for fuld udblæsning.

I foråret afholdes enten ROCKCAFE eller MELODI-grandprix. I foråret 96 var turen kommet til grand-prix'et hvor klasser og grupper dannet på tværs konkurrerede om førstepladsen med selvkomponerede melodier og egne tekster. Ved FORÅRSKONCERTEN i april har især eksamenshold lejlighed til at afprøve deres numre, og kor og orkester vil optræde med spændende værker.

Vi har et rimeligt udbud af instrumenter og anlæg, og det bliver godt brugt og slidt. Vi gør alt for at elevbands kan få øvetider, men støder ofte ind i lokaleproblemer. Vi drømmer om at få skabt øvefaciliteter som kan imødekomme de store behov. Med andre ord ser vi frem til at møde dig enten som aktiv musikudøver eller som engageret publikummer.

Musiklærerne





Melodi grand prix 1996

D. 27/2 1996 blev der afholdt Melodi grand prix på Stenhus. De mange pladser omkring scenen var fyldte allerede inden åbningsceremonien, der overraskende nok, lignede noget vi alle havde set før: Dansk melodi grand prix på DR. Konferencierne holdt den traditionelle grand prix stil hele aftenen. Stemningen blandt publikum og musikkens kvalitet var langt højere end den sødsuppestil vi alle er blevet opfostret med via TV.

Deltagerne var delt i to kategorier. Kategori A bestod af førsteårsklasser, der fremførte deres helt egne numre og viste deres talenter. Kategori B bestod af 2. og 3.g MU-hold og diverse frit sammensatte bands.

Alt i alt var Melodi grand prix'et årets ægte højdepunkt. Al sang og musik komponeret af eleverne selv. Der var ikke et eneste dårligt indslag. Vinder af kategori A blev det Mc Einar – prægede hip-hop nummer „Nø fa fo la by bæ bø“, fremført af Mads Jansson, Jackie Larsen, Thomas Andreasen og Kim Valkær. Vinderne i kategori B blev Thomas Burø, Jacob Johansen og Jakob Nielsen med deres suveræne nummer „Ich habe eine grosse...“ osv. Spas og masser af hygge var kendetegnet for den regnvåde tirsdag i februar.

Chriss og Louise 1.c

Stenhus Bigband

På skolen findes et større sammenspilsorkester – som vi kalder BIGBAND-ET. Nu er et bigband jo for det meste karakteriseret af hele sektioner af trompete, basuner og saxofoner, så vores bigband er nu nok nærmere et minibigband. Hermed sagt: Hvis du spiller på et blæseinstrument, har vi brug for dig.

Vi spiller melodi- og groove orienteret soul musik – helst med sang. Rytme-sektionen spiller i et tæt „Jack Swing“ groove (den moderne amerikanske vestkyst soul). Herpå lægger vi unisone blæserriffs, vokaler med tekst, eller vokaler uden tekst (la la la, ja ba du, du ab-di-du ab osv) og så naturligvis en masse improvisationer. Hvis du tænker på nyere Quincy Jones, Incognito, nyere Pat Metheny har du en repræsentation af hvad vi spiller.

Så har du lyst til at spille „moderne“ swing, kontakter du bare en af musiklærerne for at høre nærmere.

På musiklærernes vegne
Ole Barnholdt

Koret

Stenhuskoret har i det forløbne skoleår haft en ugentlig prøve, og optrådt ved skolens faste koncerter. Første opgave var **Jesus Christ Superstar**:

Storslået, plat, forrygende, latterligt, flot, fremragende. Det var nogen af de brogede kommentarer, der lød efter årets galla-musical. I musicalen medvirkede elever som skuespillere og musikere. Prikken over i'et var naturligvis os – skolens eget kor, der blev kyndigt vejledt af Karen Højland og Morten Petersen. Koret sang som baggrund og ekko. Effekten var god, da koret stod bag skuespillerne. Stenhuskoret stillede op med ca. 25 ivrige sangstemmer. Efter mange ugers træning løb musicalen af stabelen, lørdag d. 25. november. Selv om meningene som sagt var blandede, faldt musicalen i god jord. I dagene inden den store gallafest var spændingen høj både blandt de medvirkende og det håbefulde publikum. Ris og ros raslede af instruktøren Klaus Brems, der dog hurtigt fik navnet „Spielbrems“ De medvirkende fik at høre for deres fejl, såsom da Jesus alias Kim råbte „FOR FANDEN“ under nadveren.

Sangere og musikere var død nervøse, men den koldblodige Kirsten Bodekær havde tjek på alt, hvad der havde med noder at gøre.

På selve aftenen blev lyset slukket, med ét blev de skarpe projektører tændt og forestillingen gik i gang. Musicalen havde alt hvad en musical behøver.

Humor, sang (selvfø'li') og de uundværlige triste scener. Jesus' drabelige henrettelse rundede showet af. Så blev scenen mørk. Igen kom lyset på scenen og et bragende bifald imødekom de talentfulde unge mennesker...

Chrisser 1.c



Foråret 96 bød på **Mozarts requiem** sammen med andre kor fra Sjælland og Lolland-Falster:

De fleste spørger nok sig selv: Hvad er Mozarts requiem? Vi vidste vel hvem Mozart var! Men requiem... For at gøre en lang historie kort, så er ovennævnte en DØDSMESSE!

Det værk har vi øvet i ca. 4 mdr. Blod, sved og tårer har det kostet.

Men med viljen båret i vore hjerter drog vi (der var tilbage) til den første prøve i Greve. Og se der blev vi forenet med mange andre gymnasiekor. Vi mødte også vor dirigent: Dorian Wilson.

Den 20. marts skulle det store slag stå i Tivolis koncertsal. Hva' andet kan vi sige – Det lød godt, vi så godt ud – Vi var gode!! Det var en kæmpe oplevelse. I er virkelig gået glip af noget guy's 'n' girls. See you next year – until then: ciao-ciao.

Louise 1.a og Katrine 1.d

Idræt på Stenhus

Stenhus – det er også idræt – såvel i som uden for skoletiden.

3 eftermiddage om ugen har der i det forløbne år været frivillig idræt, hvor man i hhv. volleyball, basketball og badminton har kunnet dyrke idræt på tværs af køn, alder og klasse. Gennem hele vinterhalvåret har skolen i tilknytning til den frivillige idræt deltaget i forskellige stævner med andre skoler med både drenge- og pigehold. I nogle tilfælde har vi selv holdt stævnerne, i andre har vi været af sted på de nærmeste gymnasier. Stævnerne er et led i den landsdækkende turnering, hvor alle 3g/2HF-hold har mulighed for gennem indledende stævner og mellemrundestævner at kvalificere sig til de afsluttende finalestævner, mens der for 2.g/1HF-hold og 1.g-hold blot afvikles indledende runder. Generelt er vores deltagelse ved stævnerne forløbet godt med mange spændende og velspillede kampe og vindere i de indledende runder, men desværre kan vi ikke i år prale af nogen kvalificeringer til finalestævnerne. Bedre held næste år!

Også i fodbold har der været høj aktivitet, idet vi har deltaget i kostskolernes turnering, såvel med pige- som drengehold.

Internt på skolen har der ligeledes været gang i læderbolden i form af efterårets efterhånden traditionelle klassesetturnering, der afvikles over nogle uger efter skoletid. Efter mange spændende kampe kunne 3yu's drengehold og 1cx's pigehold trække sig sejrrigt ud af finalerne og siden møde lærerne i udfordringsmatcher. Såvel det mandlige som det kvindelige lærerhold stillede med en stjerneparade af fodboldekvilbrister med en gennemsnitsalder godt op i fyrrerne, men på trods heraf måtte de dog undtagelsesvis se sig slået af de noget mere letbenede elever, hvis rutine dog ikke nåede lærerne til sokkeholderne. Ak ja! En stor tak skal iøvrigt lyde til de elever, der gad stå for den praktiske afvikling af fodboldturneringen.

I forhold til fodboldturneringen, så gik lærerne langt mere konsekvent og sejrsvirrigt til værks ved vinterens Megavolley-stævne, hvor især mændene gjorde kort proces mod ethvert hold, der søgte at bestride lærernes absolutte eneherredømme. Der var simpelthen fransk vask og strygning til alle, som vovede pelsen, og mon ikke lærerne til næste år bør overveje at stille op med handicap?

Også lærernes mix-hold klarede sig fint, men grundet en beklagelig opstillingsfejl måtte holdet desværre trækkes efter den indledende runde – ellers var det vel også her blevet til guld. Rækken vandtes iøvrigt af mix-holdet fra 3x. Hos pigerne endte turneringen med en flot og overraskende sejr til 1y.

Som en sidste idrætsaktivitet udenfor den almindelige undervisning skal også nævnes efterårets idrætsdag, hvor alle på skolen for en dag fik mu-

lighed for at lade bøgerne ligge og i stedet deltage i forskellige konkurrencer/motionsløb. På programmet var bl.a. ultimate, triathlon, duathlon, vandring, cykling, rundbold og fodbold.

Også i den kommende sæson kan man regne med, at idrætten på Stenhus vil kunne præsentere eleverne for en række tilbud udover den normale undervisning. Alle er velkomne til at tage del i løjerne.

Jens Færch



STENHUS OG RESTEN AF VERDEN

Tysk undervisningsassistent på Stenhus

Den 15. september 1995 ankom Anja Trostel til Stenhus for at tilbringe 3 måneder på skolen som undervisningsassistent i dansk og tysk. Anja Trostel studerer nordiske sprog og tysk som fremmedsprog ved universitetet i München, Tyskland. Opholdet på vores skole blev finansieret gennem EU's Sokrates' Language Assistantships. Det dobbelte formål var, dels at tyske elever og tysklærere fik glæde af henholdsvis at blive undervist af og samarbejde og tale med en tysker, dels at Anja overværede danskundervisningen og selv lavede undervisning i tysk.

Inge Rasmussen

Spaniensudveksling marts 96

Tårene løb stille ned ad kinderne på den lille sortkrøllede Ana Maria. Det var for trist at stå foran Holbæk station og sige farvel til sine danske plejeforældre gennem 9 døgn. Mange knus og kram afslørede, at den kulturelle udveksling mellem 22 unge (ml. 16 og 22 år) fra den lille by Hinojosa del Duque i Córdoba i det sydlige Spanien og Stenhus-elever fra forskellige klasser havde fået en god start her hos os en kold uge i marts. Alle var privat indkvarteret, nogle danske familier havde endda taget to spanske gæster. Initiativet var spaniernes, og vi stod for programmet. Danskerne skal på genbesøg en uge i oktober 96.

Ugens program var sammensat af to skoledage, tre dages ekskursioner til København, Roskilde og Nordsjælland samt af besøg på Rådhuset og Holbæk Museum. De unge spaniere er bemærkelsesværdigt interesserede i kunst og historie, så lederne på ekskursionerne havde svært ved at få gruppen gennet hurtigt nok gennem slottene. Knap så stor var entusiasmen, når danske timer skulle overværes, men ørerne voksede sig store, da borgmester Jørn Sørensen under rådhusbesøget fortalte om de danske sociale ydelser samt uddannelsesstøtte. Flere spurgte, om man kunne flytte til Danmark for at læse.

Opholdet blev afsluttet med det obligatoriske farewell-party, hvor 60 mennesker hyggede sig vældigt på lærerværelset med „smörgåsbord“ med flæsketeg og sprødsteget grisehud, rullepølse, salami, sild – i den række-

følge – og ikke mindst en dansk Tuborg. Spanierne optrådte med flamen-co-dans, som vi danskere på bedste vis forsøgte at lære.

Selvfølgelig har der undervejs været nogle lærerige misforståelser, men som helhed har det været vellykket, og der er skabt mange gode kontakter, hvilket bl.a. kan ses af invitationer om sommerophold i Spanien, og af at en enkelt spansk pige vil gå på Stenhus til næste år.

Vi glæder os meget til at komme ned og se Córdoba og omegn, og der bliver mulighed for, at et begrænset antal nye elever kan deltage.

Birgit Snetoft og Eva Rosenkilde



Studietur til Firenze

Rejsefeberen dirrede i luften, da 75 glade og friske gymnasieelever fra 2b, 2c og 2y mødtes på Holbæk Station lørdag den 9. marts kl. 6.55. Dagen var endelig kommet, hvor de skulle på studietur til Firenze – langt væk fra den trivielle hverdag på Stenhus.

På færgen Rødby-Puttgarden fandt de ud af, at de ikke var de eneste danskere, som havde tænkt sig at tilbringe studieturen i Firenze, for ca. 900 gymnasieelever vrimlede overalt... Derfor havde DSB sørget for et kilometerlangt særtog, der kunne logere dem alle – og der blev festet, sunget og drukket til langt ud på natten...

Søndag morgen ankom de til Firenze. Solen skinnede, foråret var kommet, og man glædede sig over at være væk fra det barske, danske vejr. De stakkels elever slæbte deres kufferter gennem Firenzes smalle gader, imens de snusede den sydlandske stemning til sig. Luften var mættet af os fra scootere, som alle drøede rundt på, og trafikken lignede ét stort kaos.

Firenze var en charmerende og hyggelig by, hvor eleverne blev ved med at beundre de flotte bygninger fra renæssancen (specielt domkirken Duomo). De så og oplevede en masse, bla. besøgte de: kunstmuseet Uffizierne, en handelsskole/gymnasium, hvor de overværede en engelsklektion, et naturvidenskabeligt museum, et universitet, en vingård, byen Siena (70 km syd for Firenze) og diskotek Space Electronic mm.

De havde en rigtig dejlig tur, men glædede sig alligevel til at komme hjem til mors gryder og en RIGTIG EFESS PIZZA...

Pia Brøgger, 2y

Studietur til Wien

Turen indledtes med en længere togrejse, og der var der fest og glade dage, selvom det østrigske Passpolizei udpegede Rune som en suspekt kreditkorttyv med kropsvisitation og kuffertransagning til følge.



Vi ankom til Wien og indlod os på et aldeles glimrende hotel – dog med meget skrøbelige senge. Straks efter kastede vi os ud i studiet af østrigerens hovedstad, borgerskabets by, schnitzelens højborg etc.

Vi så de prægtige slotte Hofburg og Schönbrunn; tidligere hjemsteder for selveste Kaiser Franz Josef, hvis navn og karismatiske ansigt også pryder hver en suppeterrin. Videre til Kaisergruft, der er Franz Josefs aktuelle hjemsted. Vi så kunst på Belvedere og Kunsthistorisches Museum. Og vi var hjemme hos Freud og Mozart, ude i Wienerwald, og selvfølgelig studerede vi også den obligatoriske kirkearkitektur.

Aftenen før afrejsen lokkede Berit (PA) og Torben (TA) os, efter en herlig middag, på diskotek. Ellers var de foretrukne ikke-faglige tilholdssteder en diskobar lokaliseret i en kælder sort som kul, og, for nogle, et tvivlsomt sted kaldet Maxim.

En fremragende tur – Wien er fin!

Hans Peter Olsen, 2x

Kontakt over landegrænserne

EU's store program for undervisning, SOKRATES, består af en række underprogrammer, herunder et der kaldes COMENEUS. Det er under dette program muligt at søge midler til nogle såkaldte partnerskaber imellem skoler, på tværs af landegrænserne. Jeg har på skolens vegne fundet to skoler, en i **Finland** og en i **Portugal**, som er interesserede i at være med i et sådant samarbejde, og vi har sammen søgt om at få bevilget disse midler. Hensigten med COMENEUS programmet om partnerskaber er ikke en egentlig udveksling af skoleelever, men snarere en udvikling af fælles, tværfaglige forløb skolerne imellem, og midlerne skulle så dække udgifter vedr. fax, telefon, fotokopier m.m. Men de kontakter jeg har fået, er begge interesserede i, at kontakten også involverer en udveksling af eleverne på længere sigt.

Iben Jørgensen

Biologiprojekt: Esha-Amoco „Ecce” project

Projektet har form af et samarbejde med to andre europæiske skoler i en international konkurrence i miljøundersøgelser. Det har til formål at stimulere elevernes interesse for miljø og international kontakt.

Stenhus Gymnasium og HF deltager som „lederskole” i projektet, og vil involvere fagene biologi, kemi og engelsk i en af de nye 1.g klasser. De to

andre skoler, er skolerne fra Krakow i **Polen** og Cordoba i **Spanien**, som vi har indledt samarbejde med. Projektets overskrift er „Human toxicity“ (Giftvirkning på mennesker), og skal munde ud i en rapport affattet på engelsk sammen med de to udenlandske skoler, samt en video.

Vi vil under arbejdet finde eksempler på giftige stoffer der produceres på en virksomhed i nærheden af Holbæk, deres kemi og virkning på mennesker. Vi vil undersøge hvorledes de håndteres for at hindre, at de kommer til at påvirke mennesker, samt undersøge hvilken lovgivning der findes i forbindelse med fremstilling og brug af disse stoffer. Skolerne fra Polen og Spanien vil arbejde med stoffer fra deres omegn, og vi vil udveksle rapporter.

Agnete Waagstein

Gæsteelever

I skoleåret 95/96 har vi på Stenhus haft gæsteelever fra Australien, Mexico og Brasilien. Selv har vi sendt 10 elever ud et år, primært til USA, Australien og Frankrig.

Stenhus rejsefonds støtteforening

Hver år vender rejseeleverne i 2.hf og 2.g glade hjem fra studierejserne, sprængfyldt af alt det, vi som lærere så gerne vil, at de skal have med hjem: samvær med unge i andre lande, *oplevelse* af alt det, vi har læst om og set (flade) billeder af hjemmefra, indtryk af andre kulturer, samvær med hinanden.

Malurten i bægeret er selvfølgelig økonomien, som kan være et urimeligt stort problem i nogle familier, eller for de elever, der er udeboende og som af forskellige grunde ikke kan få hjælp hjemmefra. Sygdom kan også være en økonomisk belastning.

Stenhus Rejsefond yder i beskedent omfang støtte til studierejserne. I de senere år har vi uddelt ca. 25.000 kr. årligt til 20-30 elever. En dråbe i havet i betragtning af, at omkring 300 elever rejser bort hvert år, og at mange flere sikkert kunne have velbegrunderet behov for hjælp.

En del af rejsefondens midler består af afkastet fra et større beløb, som Stenhussamfundet for en del år siden skænkede til formålet. Desuden skaffer skolens elever selv en del midler, bl.a. ved aktiviteter ved skolens fester, og en del kommer fra forskellige indsamlinger blandt byens virksomheder, lærerne og forældrekræfterne.

Stenhus Rejsefonds Støtteforening blev oprettet af lærerrådet for nogle år siden, med det ene formål at gøre Rejsefonden større. Det er ikke nogen formel forening, men snarere et arbejdsudvalg, der for tiden består af 3 af skolens lærere: Kirsten Bodekær, Dorte Haahr Carlsen og Ingelise Nielsen, men som er åbent for alle interesserede på eller udenfor skolen.

Eventuelle bidrag til foreningen kan indbetales til Stenhus Rejsefonds Støtteforening, **giro nr. 2 18 27 18**

Adressen er: c/o Stenhus Gymnasium og Hf, Stenhusvej 20, 4300 Holbæk

Ingelise Nielsen
Dorte Haahr Carlsen
Kirsten Bodekær

Skoleudvikling i Litauen

Stenhus deltager fortsat i skoleudviklingsprojektet i Litauen. Projektet foregår i et samarbejde mellem det danske udenrigsministerium, det danske og litauiske undervisningsministerium, samt gymnasieskolernes lærerforening. Jeg har aflagt 4 besøg i Litauen, dels på 2 skoler à en uge i provinsbyen Kelme, dels på planlægningsniveau, med besøg på flere skoler i landet, og endelig med en kursusuge i Vilnius for litauiske modersmålsundervisere. Karsten Skov-Nielsen har været på sit første besøg i landet – i Druskininkai, som ligger charmerende dybt inde i skovene tæt ved grænsen til Hviderusland.

Arbejdet i Litauen består i at supervisere vore kolleger og føre samtaler med dem om pædagogik. Vi kan bidrage med ideer der kan demokratisere undervisningen, mindske kontrollen og karaktergivning, indføre metoder der kan ansvarliggøre eleverne i læringsituationen. Vi kan fortælle om, at vor undervisning i Danmark er mere metodeorienteret og mindre orienteret mod indlæring af facts, og vi kan fortælle om fordelene ved lærerskift – noget som ikke sker efter 9. klassetrin i Litauen. Mange litauiske lærere – og de fleste er kvinder – fortsætter med at betragte eleverne i 12. klasse som deres børn. De har jo kendt dem fra de var 10 år gamle. En ændring af skolen i Litauen er en ændring af tusinder af læreres bevidsthed, så den danske indsats er at regne for en katalysator, vi kan hjælpe med at igangsætte en proces.

Peter Holst



Sydafrika job/swop

I dette forår deltog jeg i et job/swop med en sydafrikansk inspector i Durban. Arrangementet var planlagt af en gruppe på 20 danske rektorer i samarbejde med Det Danske Kulturinstitut og en sydafrikansk lærerforening, APEK. Demokratifondet, Undervisningsministeriet og nogle private fonde ydede et væsentligt tilskud til arrangementet.

Arrangementet strakte sig over 14 dage i Sydafrika og 14 dage i Danmark. De danske rektorer var først privat indkvarteret i Sydafrika hver hos sin partner, hvor man fulgte dennes arbejde og familieliv. Herefter ombyttedes værtsrollerne i Danmark. Min partner var af indisk

afstamning og hed Jonathan Jack. Han var fra at være rektor netop udnævnt til inspector. Hans arbejde bestod i at føre tilsyn med og vejlede administration og lærere på 27 skoler i et indisk beboelsesområde i Durban. Men han skulle også fortolke den nye politik og fortælle om den nye sprogbrug, der følger af, at historien nu skal skrives af andre og f.eks. ordet „pioneers“ måske erstattes eller suppleres med ordet „invaders“ og ordet „civilized“ helt omdefineres.

Jonathan skulle nå 3 skoler hver dag, så jeg kom meget omkring og måtte holde et utal af taler og foredrag, men fik dog også lejlighed til at se undervisning og administration samt til at tale med lærere, elever, rektorer og inspectorer. Jeg fik også lejlighed til at besøge 3 landsbyskoler i Kwazulu-land. Selv om apartheidsystemet er afskaffet i Sydafrika, er det stadig sådan, at beboelsesområderne bærer stærkt præg af den tidligere opdeling i hvide, indere, farvede og sorte.

De hvide beboelsesområder bærer præg af stor velstand, de indiske og farvede er noget mere bekedne, men dog pæne, medens de sorte i vid udstrækning bor i blikskure, hytter eller gamle og hullede telte. Skolerne og elevklientellet bærer også præg af denne opdeling. Selv om det ikke længere er tilladt at afvise elever på grund af race, går børnene naturligvis i skole der, hvor de bor, og de færreste sorte har råd til at købe boliger i de mere eftertragtede områder. I aviserne kunne jeg læse om retssager mod hvide skoler, fordi bestyrelserne på opfindsom vis benyttede de mest ab-

surde kriterier ved optagelsen, som gjorde det muligt at afvise ikke-hvide. Regeringen kørte disse retssager, som de i vid udstrækning vandt.

Der undervises på engelsk i de indiske skoler, og mange af de sorte, der kommer til, taler kun zulu, evt. også Afrikaans, som var obligatorisk tidligere enten som første eller andet sprog. Hertil kommer en kolossal kriminalitet, som naturligvis er en følge af de sortes ringe livsvilkår, og specielt i dette område en meget stærk rivalisering mellem de sortes partier. Undervisningen på de indiske skoler var solid og god, omend med danske øjne noget tilbagestående set fra en pædagogisk synsvinkel. Men eleverne var dygtige. Der er ingen tvivl om, at inderne har prioriteret uddannelse meget højt og har brugt den som løftestang væk fra de sukkerrørsmarker, som de i 1860'erne blev importeret for at arbejde i.

De sortes skoler var i en miserabel stand. Der manglede undervisningsmidler og veluddannede lærere. Hvor der på de hvides skoler var små 20 elever pr. lærer og i de indiske skoler ca. 30 elever pr. lærer, var der på de sortes skoler både 70 og 80 elever pr. lærer, der endda ofte ikke havde en ordentlig uddannelse bag sig. For at modvirke denne forskel havde regeringen netop vedtaget, at der skal gælde samme standard på alle skoler. I primærskolerne skal normen være på 40 elever pr. lærer og i sekundærskolen på 35 pr. lærer. Dette betyder, at specielt de hvides skoler skal aflevere lærere til de sortes skoler, der typisk ligger i landdistrikterne. Mange af de hvide lærere var bange for at begive sig ud i disse områder, og skal man tro på bare en brøkdel af de historier, der blev fortalt, nok ikke uden grund.

Det var tydeligt overalt, at det demokrati, man forsøger at opbygge i Sydafrika, er uhyre skrøbeligt, og det er vel egentlig et under, at systemændringen har kunnet lade sig gøre uden større blodsudgydelser. Ved Jonathans besøg her slog det ham, hvor lidt autoritært systemet er og hvor godt det fungerer. Han sagde mange gange, at det var tydeligt, at demokratiet ikke blot er et spørgsmål om grundlov, men i lige så høj grad et spørgsmål om kulturel tradition og holdninger i befolkningen. Der er lang vej igen for Sydafrika og det kan gå galt på mange måder. Det er ikke let at indføre demokratiske tilstande i en nation med den forhistorie, de sociale vilkår for hovedparten af befolkningen og så i øvrigt 11 officielle sprog! Men uddannelse, arbejde og boliger til de sorte er nøgleord, og disse ting hænger jo sammen. Da Jonathan tog hjem herfra, udtrykte han især sin glæde over, at danskerne stadig interesserer sig for Sydafrika, selv om demokratiet er indført som styreform og der måske ikke længere er så meget drama og politisk gevinst ved at solidarisere sig. Men man har mindst lige så meget brug for at vinde freden som krigen, og det er bestemt ikke lettere!

Birger Friis

SKOLESTARTEN

INTRO-arrangement

Når de nye 1.klasse-elever starter deres tid på Stenhus, bliver de modtaget af elever fra 2.klasserne – de såkaldte tutorer. Tutorerne viser eleverne hen til deres fremtidige klasselokale. Her præsenterer de nye elever sig for hinanden. Tutorerne har saftvand og kage parat og fortæller om forholdene på skolen. Der er mange praktiske punkter, fx hvordan man skaffer sig undervisningsbøger, åbningstider i kantinen og mere uformelle oplysninger om, hvordan man bliver en ansvarlig elev, der får et godt forhold til både medelever, lærere og andre ansatte på skolen.

Dag 2 og 3 møder eleverne deres klasselærer og deltager i projekter, hvor man fx. laver en varmluftballon, løber orienteringsløb eller laver drama. Introduktionsdagene afsluttes med, at elever og tutorer organiserer og spiser en frokost sammen. 1.klasserne arrangerer sammen med deres klasselærer en udflugt sidst i august. Udflugten er sidste punkt i introforløbet.

Ideen bag arrangementet er, at eleverne hurtigt skal lære hinanden at kende gennem samarbejde i situationer, der er forskellige fra den faglige undervisning. Det er også vigtigt for at føle sig tryk, at man kender det man med Emma Gads udtryk kunne kalde takt og tone på Stenhus.

Introudvalget





INDSKOLING

Når man starter på HF eller i gymnasiet, er der meget nyt stof at sætte sig ind i og nye måder at arbejde på. Lektiemængden stiger hurtigt, og man får mere at lave, end man har været vant til fra folkeskolen.

For at få det størst mulige udbytte af undervisningen og hjemmeforbere-
delsen er det nødvendigt at have nogle gode og effektive arbejdsvaner.
Dem får de fleste elever heldigvis efterhånden, men det er klart, at de helst
skal indarbejdes så hurtigt som muligt.

Derfor har vi på Stenhus i de senere år systematiseret og koordineret denne
indskoling. Vi gør det nu ud fra følgende model:

1. Alle de nye klassers lærere afholder en række lærerforsamlingsmøder i løbet af efteråret for at kunne følge startfasen så nøje som muligt og for at kunne samordne deres læseplaner og eventuelt lave tværfaglige aktiviteter.
2. Studievejlederne arbejder tæt sammen med de enkelte faglærere omkring de studietekniske discipliner som notat-teknik, læsemetoder osv.
3. Alle nye elever tilbydes en „indslusnings-samtale“ med deres studievejleder.

De nye klasser vil få mere at vide om indskoling af deres klasselærer og studievejleder ved skoleårets start.

SÅDAN ER GYMNASIET OPBYGGET

Gymnasiet er delt i en sproglig og en matematisk linie. I 1.g er alle fagene på de to linier **obligatoriske**.

		SPROGLIG LINIE									
1.g		IDR	DAN	HIS	TYS-F FRA-F	BIO	TYS-B FRA-B SPA-B RUS-B	ENG	NAT	LAT	MUS
Ialt 32 timer pr. uge		••	•• •	•• •	•• ••	•• •	•• ••	•• ••	•• •	•• •	•• ••
2.g		IDR	DAN	HIS	TYS-F FRA-F	GEO	TYS-B FRA-B SPA-B RUS-B	ENG	NAT	VALGFAG	
Ialt 31-32 timer pr. uge		••	•• •	•• •	•• ••	•• •	•• ••	•• ••	•• ••	•• •• (•)	
3.g		IDR	DAN	HIS	REL	BIL	OLD	V. FAG	V. FAG	V. FAG	
Ialt 31-32 timer pr. uge		••	•• ••	•• •	•• •	••	•• •	•• •• (•)	•• •• •	•• •• •• •	
		MATEMATISK LINIE									
1.g		IDR	DAN	HIS	TYS FRA RUS-B SPA-B	BIO	ENG	MAT	FYS	KEM	MUS
Ialt 32 timer pr. uge		••	•• •	•• •	•• ••	•• •	•• •	•• •• •	••	••	•• ••
2.g		IDR	DAN	HIS	TYS FRA RUS-B SPA-B	GEO	ENG	MAT	FYS	VALGFAG	
Ialt 31-32 timer pr. uge		••	•• •	•• •	•• ••	••	••	•• ••	••	•• •• (•)	
3.g		IDR	DAN	HIS	REL	BIL	OLD	V. FAG	V. FAG	V. FAG	
Ialt 31-32 timer pr. uge		••	•• ••	•• •	•• •	••	•• •	•• •• (•)	•• •• •	•• •• •• •	

Signaturforklaring: • = antal timer pr. uge

VALGFAG GYMNASIET

I 1.g og 2.g vil studievejlederne orientere om alle valgmuligheder i 2.g og 3.g. Alle vil få tilbudt en personlig samtale med deres studievejleder om sammensætningen af deres gymnasiefag.

Sammensætningen af valgfagene kan du ikke foretage helt frit. F.eks. skal du vælge mindst to fag på højt niveau.

Du skal være opmærksom på, at det ikke er helt sikkert, at et valgfag oprettes, selv om det tilbydes på skolen. Der kan f.eks. melde sig for få elever, ligesom der er begrænsninger på antallet af valghold.

	MELLEMNIVEAU	HØJT NIVEAU
BEGGE LINIER	SAMFUNDSFAG	SAMFUNDSFAG*
	MUSIK	MUSIK*
	GEOGRAFI	
	BIOLOGI	BIOLOGI*
	DATALOGI	SPANSK
	ERHVERVSØKONOMI	RUSSISK
	FILOSOFI	FRANSK
	PSYKOLOGI	TYSK
	IDRÆT	
	BILLEDKUNST	
SPROGLIG LINIE	LATIN	LATIN*
	KEMI	ENGELSK
	MATEMATIK	MATEMATIK*
	FYSIK	
MATEMATISK LINIE	LATIN	ENGELSK
	KEMI	KEMI*
		FYSIK
		MATEMATIK

* De højniveaufag, der er efterfulgt af en stjerne (*), er toårige.

VALGFAG PÅ STENHUS GYMNASIUM

(TIMETAL)

	MELLEMNIVEAU 2.g eller 3.g		HØJT NIVEAU	
	2.g MA/SP	3.g MA/SP	2.g MA/SP	3.g MA/SP
BILLEDKUNST	4	4	-	-
BIOLOGI	4	4	5 *	5 *
DATALOGI	4	4	-	-
ENGELSK	-	-	-	5/5
ERHVERVSØKONOMI	4	4	-	-
FILOSOFI	-	4	-	-
FRANSK	-	-	-	5
FYSIK	-/4	-/4	-	5/-
GEOGRAFI	-	4	-	-
IDRÆT	4	4	-	-
KEMI	4/4	4/4	*4/-	*5/-
LATIN	4/4	4/4	-/5*	-/5*
MATEMATIK	-/4	-/4	-/5*	5/5*
MUSIK	4	4	5 *	5 *
PSYKOLOGI	4	4	-	-
RUSSISK	-	-	-	5
SAMFUNDSFAG	4	4	5 *	5 *
SPANSK	-	-	-	5
TYSK	-	-	-	5

* betyder at faget er et toårigt højniveaufag.

SÅDAN ER HF OPBYGGET

* Ved tilmelding til det toårige HF-kursus skal der vælges to af fagene: Biologi (•••), Geografi (•••) og Fysik-Kemi (••••) samt et af fagene: Musik (••) og Billedkunst (••).

For elever, der vælger et 3. sprog i 1.HF, flyttes et af fagene biologi/geografi til 2.HF.

1. HF	DAN	HIS	IDR	BIO/GEO/ FYSIK+KEMI	MAT	TYF/ FRF	ENG	BIL/ MUS
29-30 timer	•• •	•• •	••	••• ••• (•)*	••• •	•• ••	•• ••	•• •
2. HF	DAN	HIS	SAM	REL	V. FAG 1	V. FAG 2	V. FAG 3	
min. 24 timer	•• ••	•• •	•• •	•• •	•• ••	•• ••	•• ••	

VALGFAG HF...

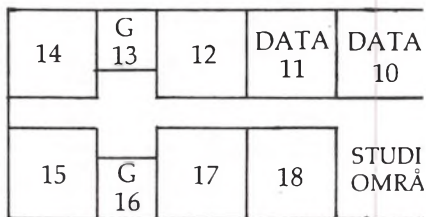
Normalt har tilvalgsfagene 4 timer pr. uge i 2.HF, men der er undtagelser (se nedenfor):

BILLEDKUNST				IDRÆT			
BIOLOGI				KEMI			
BIOLOGI FF		3 T / UGE	2. HF	MATEMATIK		5 T / UGE	2. HF
DATALÆRE				MUSIK			
ENGELSK				OLDTIDSKUNDSKAB		3 T / UGE	2. HF
ERHVERVSØKONOMI				PSYKOLOGI			
FILOSOFI				RUSSISK BEG.		4 T / UGE	1. HF
FRANSK FORTS.						4 T / UGE	2. HF
FRANSK BEG.		4 T / UGE	1. HF	SAMFUNDSFAG		6 T / UGE	2. HF
		4 T / UGE	2. HF	SPANSK BEG.		4 T / UGE	1. HF
						4 T / UGE	2. HF
FYSIK				TYSK			
FYSIK + KEMI FF				TYSK BEG.		4 T / UGE	1. HF
GEOGRAFI						4 T / UGE	2. HF
GEOGRAFI FF		3 T / UGE	2. HF				

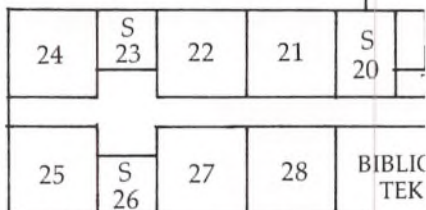
Hertil kommer, at man vil kunne erstatte tilvalgsfaget engelsk med engelsk på højt niveau svarende til højeste gymnasiale niveau. Hvis du i givet fald vælger dette 2-årige højniveaufag, bortfalder faget på obligatorisk niveau, og du får 5 timer engelsk om ugen i 1.HF og 6 timer om ugen i 2.HF.

STENHUS GYMNASIUM & HF

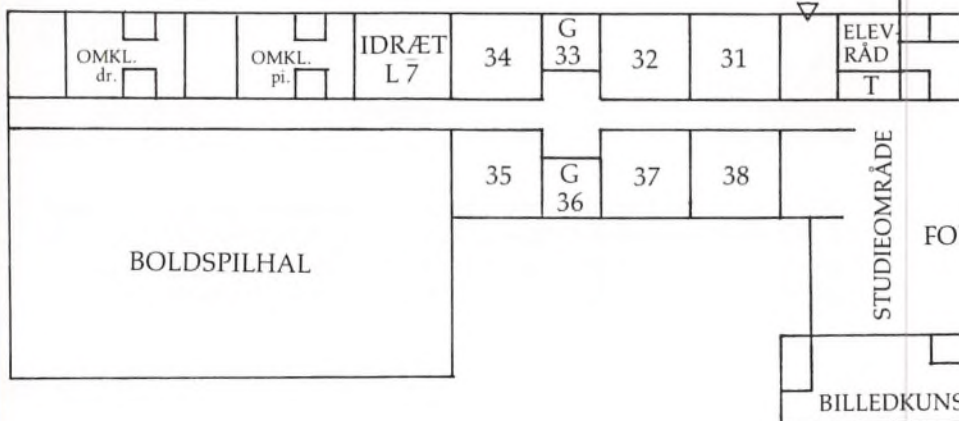
BLOK 1
(10'er-gangen)

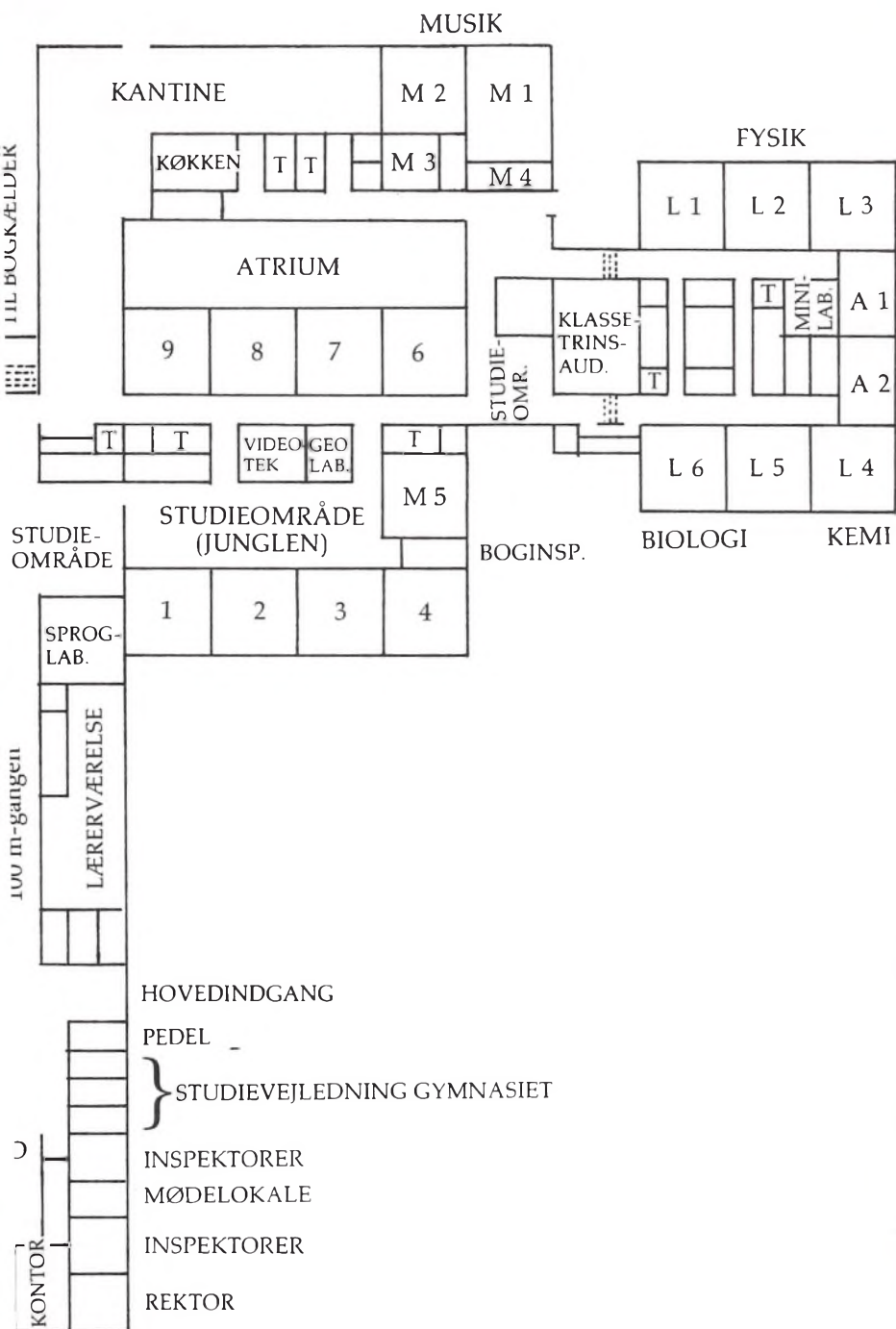


BLOK 2
(20'er-gangen)



BLOK 3
(30'er-gangen)





STUDIEVEJLEDNING M.M.

I gymnasiet og på HF er der ikke klasselærere som i folkeskolen. I stedet har man studievejledere. Hvis man har brug for hjælp, oplysning, en snak osv., kan man bruge studievejledningen. Nedenfor fortæller vi om denne og om et af de emner, som eleverne oftest henvender sig med, nemlig SU.

Studievejledning:

I gymnasiet og på HF er der til hver klasse knyttet en af de seks studievejledere, som normalt følger klassen gennem hele skoleforløbet. Studievejlederne har kontorer ved hovedindgangen, de har faste træffetider, som er meddelt på opslagstavlen ved hovedindgangen, og de har telefon (53 43 64 65).

Studievejlederne tager sig af:

Undervisning i arbejdsvaner med henblik på at den enkelte elev får det størst mulige udbytte af undervisningen.

Orientering om valgfag, idet både gymnasie- og HF-elever inden for visse grænser selv kan sammensætte deres eksamen.

Samtaler med eleverne. Disse samtaler kan bl.a. berøre økonomiske og sociale problemer, som eleven vil tale om.

Orientering både klassevis og individuelt om uddannelse og erhverv. Denne orientering omfatter bl.a. adgangskrav, uddannelsernes indhold og studiemiljø.

Indskoling: Studievejlederne tilbyder alle 1. klasseeleverne en samtale med henblik på, at alle får så god en start på skolegangen som muligt.

Udskoling: Alle elever i afgangsklasserne tilbydes en udskolingsamtale med henblik på at opstille en handlingsplan for den enkelte elevs videreuddannelse.

Desuden afholdes hvert forår et studieorienterende møde, hvor repræsentanter for en lang række videregående uddannelser kommer på skolen for at orientere og tale med eleverne om deres uddannelse.

I øvrigt søger studievejlederne at være behjælpelige med ethvert spørgsmål, stort som småt, som såvel elever som forældre henvender sig med.

Skolen har følgende studievejledere:

Bente Olsen, Birgit Snetoft, Claus Hansen, Jens Færch-Jensen, Jørgen Bugge Hansen og Vibeke Hertz.

Statens uddannelsesstøtte (SU):

Gymnasie- og HF elever har mulighed for at søge om stipendium og/eller studielån hos Statens Uddannelsesstøtte, hvis eleven er 18 år eller mere.

SU-støtteåret går fra 1. januar til 31. december, hvilket vil sige, at kalenderåret følges.

Din ansøgning træder i kraft fra d. 1. i måneden efter at stipendienævnet har modtaget din ansøgning. Der er altså ingen tilbagevirkende kraft, hvis du afleverer nogen tid efter at du er fyldt 18 år.

Første gang udbetaling af SU kan finde sted er ved første kvartals begyndelse efter at eleven er fyldt 18 år

Stipendier fra SU er A-indtægt, dvs. SU trækker skat inden udbetalingen.

Studieaktivitet:

Stipendienævnet skal indberette SU-modtagere, som ikke er studieaktive. Dette betyder, at udeblivelse fra prøver og eksaminer samt stor forsømmelighed indberettes til stipendienævnet af skolens rektor, og stipendienævnet skal derefter framelde den pågældende elev, så der ikke mere udbetales støtte.

Alle over 20 år er uafhængige af forældrenes indtægt med hensyn til SU-tildeling og kan efter ansøgning for tiden få tildelt 1.792 kr pr. måned som hjemmeboende. Er en elev udeboende, skal der særlige grunde til at få mere stipendium end efter hjemmeboende takst, f.eks. mere end 20 km mellem forældres bopæl og Stenhus Gymnasium. Alle studerende, som flytter hjemmefra, bør derfor henvende sig til deres studievejleder for at få oplysninger om muligheden for at få forhøjet stipendium.

18- og 19-årige er afhængige af forældrenes indtægt. Den maksimale tildeling er som for 20-årige. Alle kan dog som minimum få 1.138 kr. pr. md.. Mindreårige søskende under uddannelse giver et indkomstfradrag på 20.919 kr pr. barn.

For SU-året 1996 er der samlet givet ca. 7 millioner kr. i stipendium til Stenhuselever!

Du kan få yderligere oplysninger om SU via pjecerne om SU, som er fremlagt på skolen, eller hos din studievejleder eller stipendienævnet (Bente Olsen og Claus Hansen).

ABC 1996/97

Adresseforandring

Alle ændringer med hensyn til adresse, telefon m.v. skal straks meddeles skriftligt til kontoret.

Allekald

Der er højtalere i alle klasser og fællesområder. Gennem dette anlæg sendes vigtige meddelelser fra kontoret og ringning ved timernes begyndelse og afslutning. Hvis eleverne ønsker at benytte højtalerne, kan de henvende sig på kontoret. Benyttelse af allekald kan som hovedregel kun finde sted i begyndelsen af undervisningsblok II.

Arbejdspladser

er indrettet til eleverne i „Junglen“ og i biblioteket. Da antallet af pladser er begrænset, er det nødvendigt, at gruppearbejde og støjende aktiviteter foregår i studieområderne ved „hundredmetergangen.“

Automater

I kantinen, på „hundredmetergangen“ ved kantinen og i fællesområdet ved musik findes automater med sodavand og forskellige varme drikke.

Befordringsgodtgørelse

Eleven skal selv betale de første 180 kr af de månedlige transportudgifter. Beløb herudover godtgøres af amtskommunen efter ansøgning, kvartalsvis bagud. *Eleverne skal således selv købe månedskort på de almindelige salgssteder.*

Bestyrelse

Bestyrelsen på Stenhus gymnasium og HF består af:

- | | |
|------------------------------|---|
| 1 amtsrådsmedlem: | Stig Fjord Nielsen |
| 1 kommunalbestyrelsesmedlem: | Jørgen Johannsen |
| 1 skoleinspektør: | Bjarne Olsen, Bjergmarksskolen |
| 3 forældre: | John Gottschalck (Camilla, 3x)
Henrik Starskov (Kenneth, 3y)
Linda Benson (Nicolas Otsu 2w) |
| Forældresuppleanter: | Kirsten Christiansen (Anne Dorthe, 3w)
Britta Gottschalck (Camilla, 3x)
Irene Starskov (Kenneth 3y) |
| 2 elever: | Claus Jensen (2o), Daniel Serner-Pedersen (2y) |
| 3 personalerepræsentanter: | Rita Mørch, Jørgen Lindstrøm, Leif Østerholt. |

Formand er John Gottschalck, og næstformand er Henrik Starskov. Rektor Birger Friis er tilforordnet bestyrelsen uden stemmeret, og Klaus Brems er bestyrelsens sekretær.

Bestyrelsen træffer beslutning om skolens budget, ordensregler, ferieplan, fagudbud og antallet af elever i klasserne inden for de af amtsrådet fastsatte rammer. Endvidere skal bestyrelsen tage sig af større byggesager og sociale opgaver og kan udtale sig til amtsrådet i alle sager vedrørende skolen.

Valget af amtsrådsmedlem, kommunalbestyrelsesmedlem og skoleinspektør foregår hvert fjerde år. Valget af forældrerepræsentanter foregår hvert andet år, næste gang i efteråret 1997, og valget af elev- og personalerepræsentanter foregår hvert år.

Biblioteket

findes på „hundredmetergangen“. Stig Holm (HO) er bibliotekar. Biblioteket kan anvendes som læserum, og der er skrivemaskiner og tekstbehandlingsanlæg til rådighed. På biblioteket findes også de tidsskrifter, som skolen abonnerer på. Regler for udlån findes på biblioteket. Alle bøger er registreret i et centralkartotek, der er opstillet på biblioteket. Bogsamlingen som helhed er principielt et laboratoriebibliotek, d.v.s. at hjemlån kun kan finde sted i studieøjemed. Låneren er ansvarlig for de lånte bøger, og skolen kan gøre erstatningskrav gældende. Åbningstider ses ved indgangen til biblioteket.

For alle 1.-klasser afholdes i løbet af skoleåret bibliotekskurser.

Billard

Findes i Atomkælderen for enden af „hundredmetergangen“

Bogdepot/Boginspektør

Fra skolens bogdepot administreres udlånet af lærebøger og classesæt til eleverne. Boginspektorerne Peter Holst (HT), Kirsten Seltorp (KS) og Ole Kjær Larsen (OL) varetager dette job. Man kan henvende sig til dem, hvis der er problemer med bøgerne.

Åbningstider i bogkælderen findes ved indgangen til bogdepotet samt på opslagstavlen ved indgangen til kantinen. Der falder bøder for ikke at aflevere bøgerne når de bliver hjemkaldt.

Bogudlån

Skolen stiller uden vederlag de bøger til rådighed, som skal anvendes i undervisningen. Eleverne er ansvarlige for de af skolen udleverede bøger. De skal behandles ordentligt, og man må ikke skrive i dem. Ved udleverin-

gen bør eleverne gennemse bøgerne, og dersom det konstateres, at en bog er defekt, kan den byttes. Efter modtagelsen skal bøgerne forsynes med omslag, og der skal skrives navn i bøgerne. Mangler det stempel, der angiver hvor navnet skal skrives, kan dette fås i bogkælderen. Elever som efter gentagne påmindelser ikke overholder de nævnte regler for boglån, henvises til at anskaffe sig bøgerne på egen bekostning. Se i øvrigt opslagstavlen ved kantinen.

Amtet kan pålægge elever selv at anskaffe visse bøger.

Bordtennis

findes i Atomkælderen for enden af „hundredmetergangen“ ved indgangen til kantinen.

Brand

Der er i alle klasselokaler ophængt instruktioner, som skal følges i tilfælde af brand. Læs disse omhyggeligt, så du ikke er i tvivl om, hvad du skal gøre, hvis uheldet er ude!

Bus og tog

Der er direkte forbindelse mellem Stenhus og stationen om morgenen og ved normal skoletids ophør kl. 14.04 samt kl. 15.04 (bus nr. 145). Odsherred-toget standser ved trinbrættet på Stenhusvej, hvis man husker at trykke på knappen. I retningen fra Holbæk mod Nykøbing kan man blive sat af kl. 8.10 og stige på kl. 12.24, 13.24, 14.24, 15.24, 15.54 og 16.24. I retningen fra Nykøbing mod Holbæk kan man blive sat af kl. 7.57, 8.18, 9.10 og stige på kl. 14.05. Eleverne skal selv betale for denne befordring.

Cykelparkering

Cykler og knallerter må kun parkeres på de dertil indrettede parkeringspladser. For at sikre sig effektivt mod tyveri, bør man anskaffe sig en kraftig kæde, hvormed cyklen kan fastlåses til cykelstativet. Skolen har ingen forsikring, der dækker cykeltyveri.

Danskopgaven

HF'erne arbejder i dansk i slutningen af 1. semester med et projekt, som munder i en større skriftlig rapport. Opgaven er en forberedelse til senere større opgaver.

1.g skriver danskopgave 1 uge i eksamensperioden.

Dueslag

Ca. midt på „hundredmetergangen“ til højre for indgangen til lærerværelset er der opsat en reol, hvor hver klasse har et „rum“. I dette dueslag kan

lærerne, administrationen eller andre lægge forskelligt materiale til klasserne. Hver gang du går forbi dueslaget, så se lige, om der skulle være lagt noget til dig eller din klasse!

EDB

EDB indgår som en integreret del af undervisningen i de forskellige fag. Undervisningen indledes med et obligatorisk brugerkursus i 1.g/1.HF med hovedvægten på tekstbehandling og regneark.

Skolens EBD-anlæg kan frit benyttes af alle på tidspunkter, hvor datalokalet ikke er optaget af undervisning.

Spørgsmål vedrørende EDB stilles til datavejlederne, som er Ole Kofod (OK) og Leif Østerholt (LØ).

Eksamen

Alle elever modtager inden sidste skoledag en orientering om eksamensvilkår af rektor samt en skriftlig orientering, der består af de dele af regelsamlingen (se andetsteds), der har med eksamen at gøre.

Ekskursioner

I flere fag er der behov for at besøge steder, man beskæftiger sig med i det daglige arbejde. Det giver ekskursionerne mulighed for. Besøget kan vare få timer eller flere dage. En beskeden ekskursionskonto giver mulighed for at få betalt rejseomkostningerne.

Elevråd

Elevrådet af gymnasie- og HF-elever består af to repræsentanter fra hver klasse. Elevrådet holder møde ca. en gang hver 14.dag, fortrinsvis i skoletiden. Elevrådsrepræsentanternes opgave er at formidle diskussionerne fra elev- og lærerråd ud i klasserne, og at repræsentere deres klasse over for resten af elevrådet. De nye 1.klasser skal sørge for at vælge elevrådsrepræsentanter med det samme, da elevrådsarbejdet går i gang straks efter sommerferien. Gennem elevrådet vælges to repræsentanter til skolebestyrelsen. Vi har også syv repræsentanter i skoleudvalget, hvor problemer/forslag mellem lærere og elever diskuteres. Desuden deltager vi i diverse løse udvalg og er således med til at tage fælles beslutninger på skolen.

For at koordinere elevrådenes indsats overfor amtskommunen er elevrådene på alle gymnasie- og HF-uddannelser i amtet gået sammen i et fælles elevråd. Stenhus er elevernes „arbejdsplads“, hvorfor vi er tilsluttet Danske Gymnasieelevers Sammenslutning, DGS og Landsammenslutningen Af Kursusstuderende, LAK. De kan sammenlignes med en form for fagforening og står til rådighed med hjælp, råd og vejledning i alle studie-

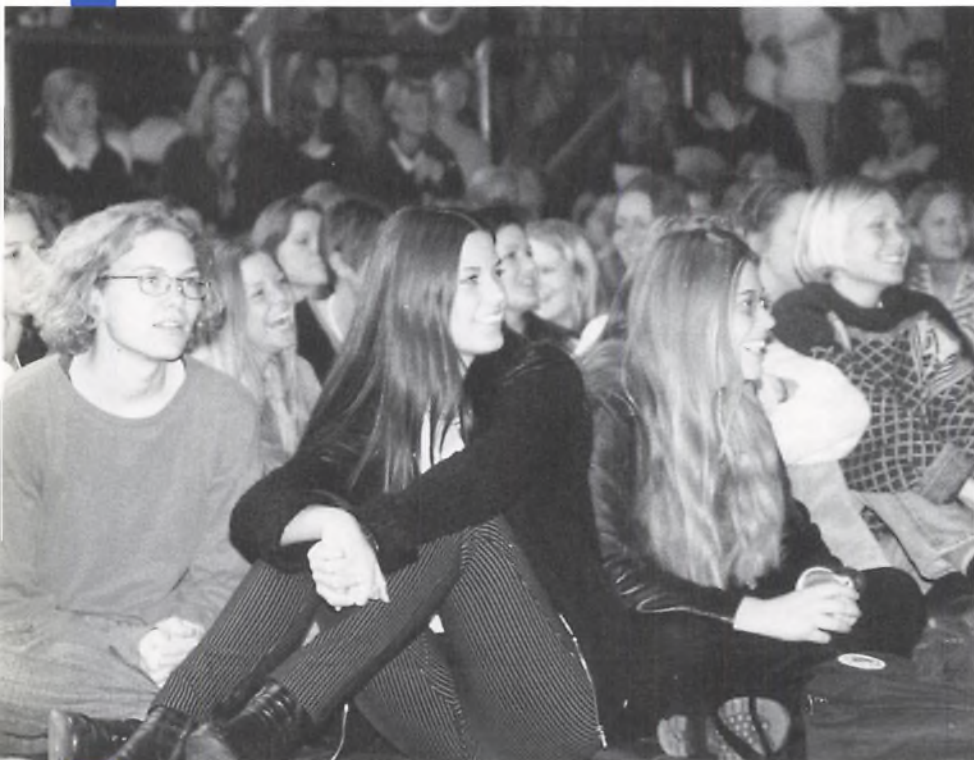
spørgsmål. DGS og LAK er vores talsmænd over for Christiansborg i sager, der vedrører studiepolitik. Elevrådets struktur diskuteres hvert efterår, hvor også formand/formænd vælges.

Elevtelefoner

findes i kantinen, på „hundredmetergangen“ ved kantinen samt ved boldspilhallen (mønttelefoner). Lærerværelsets telefon må ikke benyttes af elever.

Emneuge

Nogle år afholdes en emneuge/studieuge, hvor det normale skema brydes op. I de senere år har dette været tilfældet for alle elever i 1.- og 2.g samt 1.HF i 3.g's og 2.HF's rejseuge.



Ferieplan

For skoleåret 1996/97 er fastlagt følgende fridage og ferier (de nævnte dage medregnes):

Sommerferie: Skolegangen begynder onsdag den 7. august.

Efterårsferie: Mandag d. 14. oktober til fredag d. 18. oktober.

Juleferie: Mandag d. 23. december til fredag d. 3. januar.

Vinterferie: Mandag d. 10. februar til fredag d. 14. februar.

Påskeferie: Mandag d. 24. marts til mandag d. 31. marts.

St. Bededag: Fredag d. 25. april.

Kr. Himmelf.: Torsdag d. 8. maj.

Pinseferie: Mandag d. 19. maj.

Sommerferie: Mandag d. 23. juni.

Fester

Elevfester arrangeres af elevernes egen forening SEF (Stenhuselevernes festudvalg). Disse fester er for gymnasie- og HF elever, og det er ofte kendte grupper, der optræder.

Sidst i november arrangeres en stor gallafest med teaterforestilling, dans – bl.a. les lanciers – og små, hyggelige spisesteder og barer. Derudover arrangeres der fester for at skaffe midler til rejsefonden (se andetsteds), hvor hele skolen er i aktivitet eftermiddag og aften. Dette sker evt. i forbindelse med skolens fødselsdag.

Forsikringer

Gymnasiet og HF har ingen forsikringer, der dækker tyveri eller skade på personer. Hver elev opfordres til selv at tegne en forsikring. Dog dækker skolens forsikring brille- og tandskader. For kostelever er tegnet en fuldtidsulykkesforsikring.

Forsømmelser

Se regelafsnittet bag i hæftet.

Forældremøder/konsultationer

Ligesom i folkeskolen lægger vi stor vægt på samarbejdet mellem skole og hjem. Især i 1.g og 1.HF understreger vi dette gennem en række forskellige møder og samtaler for klassernes elever, deres forældre og faglærerne.

For de nye klasser (1.HF og 1.g) vil der blive et møde først i skoleåret, hvor man møder skolen som helhed og klassens lærere.

Senere i skoleåret holdes møder omkring hver enkelt klasse.

For de øvrige elever holdes møder i årets løb, men det må understreges, at elever over 18 år er myndige, og at skolen derfor ikke i samme omfang som overfor yngre elever kan indgå i egentlige forældre-konsultationer.

I det første nummer af „Stenhus-Nyt“ efter sommerferien vil der være en samlet plan for årets aktiviteter, herunder forældremøder. Endvidere udleveres indbydelser til eleverne ca. to uger før hvert møde.

Fritagelse for idræt

Alle elever har pligt til at deltage i idræt. Fritagelse er kun mulig som følge af lægeattest eller umiddelbart indlysende grund, f.eks. et brækket ben. Man skal deltage i det omfang og på de områder, man er i stand til.

Fritimer

På opslagstavlen ved hovedindgangen skal man hver dag orientere sig om eventuelle skemaændringer, herunder „arbejd-selv“-, vikar- og fritimer. I fritimerne kan man opholde sig i kantinen eller ved arbejdspladserne i studieområderne. Opslagene angående skemaændringer vil blive slået op hver dag kl. 8.10 og det er også nødvendigt at orientere sig om evt. skemaændringer for næste dag, inden man går fra skolen kl. 13.40.

Frivillig musik, billedkunst og idræt

Med „frivillig“ menes at skolen tilbyder undervisning efter skoletid.

For **musik**fagets vedkommende drejer det sig om korsang og sammenspil.

Alle med interesse for korsang kan være med i koret. Ingen specielle forudsætninger kræves. Vi synger såvel rytmisk som klassisk repertoire – mindre og større værker – og deltager ofte i samarbejde med andre gymnasiakor ved stævner og koncerter. Koret medvirker naturligvis ved skolens faste koncerter og arrangementer.

Sammenspilsgruppen er et band for lidt øvede instrumentalister. Besætningen udgøres af blæsere og rytmegruppe. Repertoiret er bredt: Salsa, blues, jazz og rock. Orkestret medvirker som koret ved talrige arrangementer, ofte i samarbejde med dette.

Skolen sætter hvert andet år en musical op, hvor alle aktiviteter søges kombineret.

Efter aftale med musiklærerne og skolens ledelse kan elevbands tildeles øvetid efter skoletid.

Der er mulighed for frivillig undervisning i **billedkunst**, hvor man kan udfolde sine talenter som fotograf, keramiker, skulptør, maler, grafiker etc. – alt efter eget ønske. Tilbudet står åbent for alle skolens elever, og materialerne får man gratis.

Der er også mulighed for at dyrke **sport** efter skoletid med skolens idrætslærere som ledere. Sidste skoleår blev der bl.a. dyrket atletik, basketball og volleyball, men der vil også være mulighed for aktiviteter som fodbold, håndbold, badminton m.m.



Fællestimer

I løbet af året afholdes der en række fællestimer med det formål at give kunstneriske oplevelser og indføre i særlige emnekredse, der belyser udviklingen inden for kunst, videnskab og politik.

Det er skoleudvalget (se dette), som beslutter indholdet og omfanget af fællestimerne.

Glemte sager

udstilles i glasskabet ved pedellens kontor ved hovedindgangen samt i reolen ved elevrådslokalet. Skolen har intet ansvar for de genstande, som eleverne medbringer (penge, tøj, lommeregner m.m.).

Historieopgaven

I 2. semester i 1. HF skrives en større opgave i historie. Opgaven skal godkendes af historielæreren og er en forberedelse til den større skriftlige opgave i 2. HF.

I 2.g skrives ligeledes en stor opgave i historie i et selvvalgt emne inden for det gennemgåede stof.

Inspektorer:

Skolen har 4 administrative inspektorer: Klaus Brems (KB), Susanne Holm (SH), Torben Andreasen (TA) og Mette Knudsen (MK). KB er rektors stedfortræder. Inspektorerne træffes på kontoret, se træffetiderne på døren.

Boginspektorerne Peter Holst (HT), Kirsten Seltorp (KS) og Ole Kjær Larsen (OL) forestår alle indkøb af undervisningsmidler og sørger for udlevering af lærebøger. AV-inspektør Thorkil Petersen (TP) har ansvar for alle audiovisuelle hjælpemidler på skolen – herunder sproglaboratoriet.

Introduktion

I 3 dage af den første uge er der introduktion for alle nye elever i 1.HF og 1.g. I disse dage vil elever fra 2.HF og 2.g følge de nye elever. I introduktionsdagene er der arrangeret forskellige aktiviteter, der alle har til formål at præsentere de nye elever for skolen. Efterfølgende bliver der arrangeret en udflugt klassevis.

Kantinen

Åbningstiderne for kantinen er 09.00-09.20, 09.50-12.10 og 12.50-13.05. For at holde en vis orden i kantinen, bedes man selv rydde sit bord, når man forlader det, og stille sin kop på det dertil indrettede rullebord. Vi har en „ryd-op-ordning“, som betyder at de enkelte klasser på skift en uge ad gangen i spisefrikvarteret rydder det op, som enkelte elever skulle have glemt.

Kantinen har en bestyrelse, hvori elevrådet har 2 pladser.

Karakterer

gives ved eksamen af fremmede censorer i de skriftlige fag, og af lærer og censor i fællesskab ved de mundtlige eksaminer. Dette gælder både for gymnasium og HF. I gymnasiet gives desuden årskarakterer af læreren ved skoleårets slutning og standpunktskarakter i december og i marts.

Kontaktlærere/Klasselærere

Her på skolen har vi etableret en klasselærersfunktion for 1.g'erne og 1.HF'erne, medens der til de øvrige klasser vil være knyttet en kontaktlærer, der formidler information til og fra klassen.

Kontoret

Findes ved hovedindgangen. Kontoret er åbent alle dage fra 08.00 - 09.10 og igen fra 11.40 - 14.00. Vær søde at respektere denne åbningstid!

Kor/orkester

Alle der har lyst til at synge i kor eller spille i orkester, kan ved at henvende sig til musiklærerne få nærmere besked.

Kostskolen

Her bor ca. 40 kostelever fordelt på gymnasium, HF og grundskole. Kontaktpersoner: Skoleinspektøren eller kostinspektørerne.

Legater

Skolen bestyrer følgende legater, som uddeles ved dimissionshøjtidelighederne: Georg Ulrichs mindelegat, Kitt's legat og Lennart Tofts mindelegat. Desuden uddeles en række bogpræmier.

Lektiecafe

På baggrund af elevønsker vil der i nogle perioder af året være mulighed for at eleverne kan hente vejledning og råd i både den skriftlige og mundtlige del i bestemte fag. Fag, lærer, tidspunkt og lokale slås op på den orange væg til venstre for indgangen til lærerværelset.

Lommeregnere

Eleverne skal i begyndelsen af skoleåret anskaffe sig en matematiklommeregner. Denne kan købes på skolen til en favorabel pris.

Lærerforsamlingen

består af alle skolens lærere. Lærerforsamlingens møder ledes af rektor eller dennes stedfortræder. På møderne udtaler lærerne sig om eleverne bl.a. efter afgivelse af standpunkts- og årskarakterer. Lærerforsamlingen foretager eksamensindstilling og rådgiver elever med hensyn til oprykning i næste klasse. Desuden indstilles til rektor om der skal gives advarsel pga. forsømmelser eller manglende aflevering af opgaver el.lign.

Mødepligt

Se regelafsnittet bag i hæftet.

Opslagstavler

1) Ved hovedindgangen

Her opsættes dagsaktuelle meddelelser fra kontoret om skemaændringer, aflysninger m.m.

2) Ved kantinen

En opslagstavle for boginspektør

3) Ved kantinen

Opslagstavle til brug for eleverne

4) Ved biblioteket

Benyttes i eksamenstiden til diverse eksamensplaner.

Oprydning og orden

Som det fremgår af oversigtsplaner over skolen, findes der store opholdsarealer for eleverne. Det burde vel være en selvfølge, at vi alle er med til at holde orden i disse områder. Når man forlader et klasselokale, skal man hænge sin stol op under bordet. Hvis hver tager sin stol, varer det ca. 10 sekunder. Hvis en rengøringsdame skal gøre det alene, går der 2-3 min af de 8, hun har til at gøre rent i hvert lokale, hvis akkorden skal holdes. For os er det et spørgsmål om magelighed, for rengøringspersonalet et spørgsmål om penge. Ryd op efter dig selv.

Papir

Eleverne skal selv afholde udgifter til papir m.v.

Pedel

Gymnasiets pedeller har kontor ved hovedindgangen og træffes der eller rundt omkring på skolen. De kan træffes på kontoret fra kl. 8.00 til 8.30 og fra 13.30 til 14.00.

Postskuffer

I den smalle gang ved lærerværelset findes lærernes postskuffer. Skufferne kan benyttes til forskellige former for kommunikation, herunder aflevering af opgaver.

Pædagogisk Råd

består af rektor og skolens lærere. En af lærerne vælges til formand for et år ad gangen. Desuden vælges en næstformand og en sekretær. Formanden leder sammen med disse to møderne. I næste skoleår er Claus Hansen formand.

I sager vedrørende forsøgsundervisning, anskaffelse af undervisningsmidler, principper for ekskursioner, studierejser og praktikophold, introduktionsdage, studiedage, emnedage og årsprøver afgiver lærerrådet en indstilling til rektor.

I sager vedrørende antal hold og klasser, time-fagfordelingsplaner, stillingsopslag for såvidt angår fagkombinationer, skolens budget, større byggesager samt bortvisning af elever skal lærerrådet høres, inden rektors endelige afgørelse.

Regelsamlingen

består af et antal ringbind, som indeholder samtlige love og bekendtgørelser for et gymnasium og HF-kursus. Regelsamlingen findes på kontoret og på biblioteket, hvor eleverne kan få adgang til den.

Regnestue

I nogle perioder af skoleåret kan elever arbejde med deres skriftlige matematikopgaver på skolen efter normal skoletid, samtidig med at en lærer er til stede og fungerer som konsulent. Eleverne vil blive orienteret nærmere om dette i det nye skoleår.

Rejseuge

Længere rejser til udlandet foregår i skoleåret 1996/97 for 2.HF-klasser 3 uger før efterårsferien og for 2.g-erne i 3.g-ernes terminsprøveuge i foråret. Eleverne vil høre mere om dette tidligt i det nye skoleår.

Rektor

Rektor Birger Friis (BF) træffes på sit kontor i tidsrummet 12.10-13.00. Alle kan personligt eller pr. telefon henvende sig til rektor angående problemer i forbindelse med undervisning, eksamen og skolegang iøvrigt.

Ringetider

se artiklen om „dobbelttimer og 14 dages-skemaer“ s. 16.

Rygning

Rygning er tilladt i atriumgården samt uden for skolen i fri luft.

SEF

Stenhuselevernes festudvalg (se fester).

Skoleblad

2.g-ere og 2.HF-ere har i det forløbne år på skift lavet et skoleblad. Arbejdet med bladet er sket i dansktimerne, hvor dansklæreren var konsulent. Navnet på bladet var: Stentavlen. I foråret 96 har en gruppe elever startet et skoleblad: Onomatopoitikon.

Skolemøder

Hver uge afholdes i et frikvarter et fællesmøde for elever og lærere, hvor der gives informationer af enhver art, og hvor klasserne på skift deltager med lidt underholdning.

Skoleudvalget

Det centrale organ, hvor alle personalegrupper er repræsenteret. Der holdes møde i udvalget ca. hver fjortende dag. Alle forslag der ønskes behandlet i udvalget (se forrest i årsskriftet om udvalgets arbejdsområder), afleveres enten til elevrådsformanden eller til formanden Susanne Holm.



Skolens fødselsdag

er den 4. september. Den fejres nogle år med en større eller mindre fest. Overskuddet går til elevaktiviteter eller til rejsefonden.

Skriftlige opgaver

Pligten til at aflevere skriftlige opgaver er helt ligestillet med mødepligten, og rettidig aflevering er en forudsætning for indstilling til eksamen.

Specialundervisning

Elever med læse- og/eller skrivehandicaps kan henvende sig til deres studievejleder.

Statens uddannelsesstøtte (SU)

Se afsnittet om studievejledning.

Stenhus-Nyt

er skolens interne avis, som ca. hver anden måned bringer informationer til elever og forældre om små og store begivenheder i skolens liv.

Stenhussamfundet

Forening af tidligere Stenhuselever.

Studiekredse

kan oprettes såfremt et nærmere bestemt antal elever finder et emne uden for skolens normale fagrække og en studiekredsleder, som kan accepteres af fællesudvalget. Deltagelse er gratis, men der er mødepligt. Eksempler på studiekredse: Betjening af dataanlæg, dramatik, skak og elektronik.

Studieuge

Se „emneuge“.

Studievejledning

Se afsnit herom andetsteds.

Større skriftlige opgaver

I 3.g udarbejdes inden for en uge i perioden 15. november til 31. januar en større skriftlig opgave. Den normale undervisning er aflyst i denne uge. Opgaven skrives i et af fagene dansk eller historie eller i et af elevens valgfag på højt niveau. Den enkelte elev vælger selv det fag, opgaven skal skrives i.

HF'erne udarbejder i en fastlagt uge i 2. kursusår den såkaldte „Anden-årsopgave“. Opgaven er en større skriftlig opgave i et af de fag, de bliver undervist i på 2. år. Eleverne vælger selv fag og træffer aftale med faglæreren, som formulerer opgaven. Eleverne får ordlyden på opgaven en fastlagt dag inden for perioden 1.12 - 28.2, og har derefter undervisningsfri i en uge til at skrive opgaven.

Støtteforening

Se afsnit herom andetsteds.

Sygeeksamen

Se regelafsnittet bag i hæftet.

Telefonkæde

Hver klasse og hvert valghold bør udfylde og aflevere en telefonkæde på kontoret til anvendelse i tilfælde af skemaændringer og lignende. En model for en sådan telefonkæde er aftrykt i dette årsskrift.

Temadage

I nogle år afholdes temadage for hele skolen.

Terminsprøver

For alle 2.g-ere afholdes en terminsprøve i foråret. Prøven er for matematikerne i skriftlig matematik og for de sproglige i skriftlig engelsk.

For alle 3.g-ere afholdes ligeledes en terminsprøve om foråret. Denne prøve omfatter de fag, hvori eleven skal til skriftlig eksamen.

Der afholdes endvidere terminsprøver i både 1.- og 2.HF i de fag, hvori eleverne skal til skriftlig eksamen.

Udmeldelse

sker skriftligt ved henvendelse på kontoret. Her får man nærmere besked om aflevering af bøger, evt. bus-/togkort og framelding til SU. Elever, som ikke er fyldt 18 år skal have en forældreunderskrift.

Udvekslingsstudenter

Hvert år får skolen besøg af elever fra andre lande. Disse elever følger en bestemt klasses normale undervisning. Kontaktperson er Eva Rosenkilde (ER).





Valgfag

Eleverne i de kommende 1.g-klasser skal i slutningen af skoleåret vælge et valgfag, som de vil følge i 2.g, og 2.g-erne skal vælge tre fag, som de vil følge i 3.g. En nærmere orientering om de fag, der kan vælges imellem, vil blive givet dels til eleverne, dels til elever og forældre ved forældrekonstruktionen i starten af 1997.

HF'erne skal også foretage en række tilvalg i løbet af første kursusår. Studievejlederne vil vejlede grundigt om dette.

Både gymnasieelever og HF'ere er velkomne til at søge vejledning vedr. tilvalg hos studievejledere og faglærere.

Vidnesbyrd

I forbindelse med karaktergivningen gives vidnesbyrd for elever hvis karakter er 6 eller derunder, hvis karakteren i et fag er faldet 2 point eller mere, eller hvis rektor og lærerne finder det påkrævet.

Årsprøver

Kun aktuel for gymnasieelever. Se regelafsnittet bag i hæftet.

REGELAFSNIT:

EKSAMEN

Eksamen – Gymnasiet

Studentereksamen omfatter prøver i alle obligatoriske fag undtagen idræt, musik og billedkunst, samt i alle valgfag.

Eksamen omfatter for hver elev ialt 10 prøver samt en større skriftlig opgave, der skrives i 3.g. Prøverne aflægges på de klassetrin, hvor eleven afslutter faget, og hvis man vælger faget som valgfag, bortfalder prøven på det obligatoriske niveau.

Alle elever aflægger efter 3. gymnasieklasse skriftlig prøve i dansk og i de 2-3 fag, man har valgt på højt niveau. Efter 2. gymnasieklasse aflægger alle elever på den sproglige linie skriftlig prøve i engelsk og alle på den matematiske linie skriftlig prøve i matematik.

Mens det således ligger fast, hvilke fag den enkelte elev skal til skriftlig eksamen i, så fastlægges fagene til mundtlig prøve af Undervisningsministeriet ved en form for udtrækning.

Normalt lægges der 2 mundtlige prøver i 1.g og 2.g tilsammen og 3-4 mundtlige prøver i 3.g. Eleverne får først at vide, hvilke fag de skal til mundtlig eksamen i, på deres sidste skoledag i maj.

Hertil kommer årsprøverne, som ikke tæller med i den endelige eksamen. Årsprøverne er i fag, der ikke afsluttes det pågældende år. Her øver man sig i at gå til eksamen. I 1.g skal alle elever i løbet af en uge udfærdige en danskopgave, og de sproglige skal til skriftlig årsprøve i engelsk, mens matematikerne skal til skriftlig årsprøve i matematik. I 2.g er der skriftlige årsprøver i dansk og i de 2-årige højniveaufag. Antallet af mundtlige årsprøver i 1.g og 2.g bestemmes således, at alle kommer til 3 mundtlige prøver hvert år incl. de afsluttende prøver.

Endvidere er der en skriftlig terminsprøve i foråret i de fag, man skal til afsluttende eksamen i om sommeren. Resultatet her er heller ikke medtællende i eksamensresultatet.

Når et fag afsluttes, gives der en årskaraktter. Det gælder også for obligatorisk idræt, musik og billedkunst. Hvis faget udtrækkes til eksamen, opnås en

eksamenskarakter. Hvis faget ikke udtrækkes til eksamen, tæller årskaracteren som eksamenskarakter (overføres), dog ikke karaktererne i obligatorisk idræt, musik og billedkunst.



For at bestå studentereksamen skal man opnå mindst 6 i gennemsnit af årskaractererne. Her vægtes karaktererne i obligatorisk idræt, musik og billedkunst kun halvt. Man skal også opnå mindst 6 i gennemsnit af eksamenskaractererne, incl. de overførte årskaracterer og karakteren for „den større skriftlige opgave“.

Den endelige eksamenskaracter er gennemsnittet af årskaractergennemsnittet og eksamenskaractergennemsnittet.

En sædvanlig studentereksamen opfattes altså som en „samlet pakke“, og man kan derfor ikke dumpe før i 3.g.

Dumper man i 3.g på årskaraktererne, har man 3 muligheder:

- 1) Man kan vælge ikke at gå op til eksamen og i stedet gå 3.g om.
- 2) Man kan vælge at gå op til den normale eksamen alligevel. Man består så ikke den samlede eksamen, men kan efter eget valg fritages for de fag, man har været til eksamen i, hvis man går 3.g om.
- 3) Man kan vælge at blive „enkeltfagsstuderende“. Så falder alle årskaraktererne bort, og man skal til eksamen på de samme vilkår som selvstuderende, dvs. i alle fag, der afsluttes i 3.g, og i „fuldt pensum“.

Eksamen – HF

Der aflægges eksamen i alle fag ved udgangen af det semester, hvor undervisningen i faget slutter. Billedkunst, musik og idræt ophører dog som fællesfag uden eksamen efter 1. kursusår, men kan alle tre vælges som tilvalgsfag i 2. kursusår. Efter 1. kursusår afholdes eksamen i fysik/kemi, engelsk, matematik, biologi, geografi og tysk/fransk. Fagene kan dog videreføres som tilvalgsfag i 2. kursusår.

Kursister skal have aflagt prøve på det nærmeste underliggende niveau (fællesfag), før der kan følges undervisning på det højere niveau (tilvalgsfag).

Efter 2. kursusår aflægges eksamen i samtlige fælles- og tilvalgsfag.

Eksamen omfatter også en større skriftlig opgave, der kan skrives i fællesfagene dansk, historie og religion samt i alle tilvalgsfag med undtagelse af biologi, geografi, fysik-kemi og samfundsfag når disse læses på fællesfagniveau

For at bestå en HF-eksamen skal man opnå mindst 6 i gennemsnit af alle eksamenskaraktererne, incl. karakteren for „den større skriftlige opgave“.

Eksamen på andre vilkår

Elever i gymnasiet eller på HF, der på grund af forsømmelser er kommet på „særlige vilkår“, dvs. med ret til at følge undervisningen, eller er blevet selvstuderende, dvs. uden ret til at følge undervisningen, skal til eksamen i alle fag, der afsluttes det pågældende år, og i „fuldt pensum“. Gymnasieelever mister årskaraktererne.

Sygeeksamen

Hvis man på grund af sygdom bliver ude af stand til at møde til en eksa-

men eller bliver syg under eksamen, skal man straks henvende sig til kon-toret. – Sygeeksamen afholdes i august/september efter samme regler, som gælder for den ordinære eksamen.

MØDEPLIGT

Eksamen i gymnasiet og på HF er kun en stikprøve i en begrænset del af det pensum, der forventes læst. Man kan også bestå eksamen ved simpelthen at tilmelde sig uden at have fulgt undervisning og gå op i alle fag i det fulde pensum. Det er en forudsætning for at kunne bevare uddannelsernes værdi som studieforberevende og adgangsgivende, at man kun kan gå op og bestå på de meget lempelige „sædvanlige vilkår“, hvis man har fulgt undervisningen i tilstrækkelig grad til, at vi kan stå inde for, at man har været læsestoffet igennem i fuldt omfang. Derfor indeholder bekendtgørelserne nogle ret præcise krav til elevernes tilstedeværelse og aflevering af opgaver, og der skelnes ikke i disse krav imellem årsagerne til fraværet.

Udgangspunktet er, at eleverne har pligt til at følge undervisningen, herunder til at aflevere de skriftlige arbejder, der forlanges.

Hvis en elevs fravær henholdsvis manglende aflevering af skriftlige arbejder overstiger en af rektor fastsat grænse på normalt 15% af den afholdte undervisning henholdsvis de krævede skriftlige opgaver, medfører det som hovedregel henvisning til at aflægge eksamen på særlige vilkår. I området 15-20% fravær foretages her et individuelt skøn baseret på årsagerne til fraværet (f.eks. længerevarende sygdom) og elevens indsats for at indhente det forsømte.

Hvis rektor skønner, at en elevs fravær er i fare for at nå et omfang, der medfører henvisning til at aflægge eksamen på særlige vilkår, gives eleven en skriftlig advarsel.

Før der gives skriftlig advarsel, indkaldes eleven normalt til en samtale med sin studievejleder. Denne samtale skal afdække årsagerne til for meget fravær eller mangelfuld aflevering af skriftligt arbejde.

Tilsidesættelse af mødepligtsbestemmelserne inden for et enkelt fag medfører normalt henvisning til at aflægge eksamen på særlige vilkår i alle fag.

Rektor kan, hvis særlige forhold gør sig gældende, bestemme at en elev trods for meget fravær kan aflægge prøve på normale vilkår.

I tilfælde af graverende eller fortsat tilsidesættelse af mødepligtsbestemmelserne kan rektor bestemme, at eleven udelukkes fra undervisningen (bliver selvstuderende).

Ovenstående forsømmelsesregler gælder for et skoleår ad gangen, dog således at den samtale med studievejlederen, der tilbydes for at afdække årsagerne til forsømmelserne, normalt kun afholdes en gang.

EVALUERING

Løbende evaluering

Undervisningen i gymnasiet og HF skal løbende evalueres til internt brug, så elever og lærer informeres om udbyttet af undervisningen. Formålet med den løbende evaluering er at vejlede elever og lærer med henblik på den videre tilrettelæggelse af undervisningen, samt at give læreren og den enkelte elev mulighed for at vurdere udviklingen i elevens faglige standpunkt og arbejdsmetoder. Elever og lærer fastlægger i fællesskab, hvilke evalueringsmetoder der skal benyttes. Valget af evalueringsmetoder tilpasses undervisningens form og indhold. Evalueringsmetoder kan f.eks. være iagttagelse, samtale, tests, lærer- og elevkommentarer til skriftlige opgaver, vidnesbyrd og karakterer.

Standpunktsbedømmelse

Ifølge eksamensbekendtgørelsen skal der desuden foretages en evaluering af den enkelte elevs faglige kvalifikationer til eksternt brug. Dette sker ved følgende former for bedømmelse: vidnesbyrd, standpunktskarakterer, årskarakterer og eksamenskarakterer. Der gives standpunktskarakterer og årskarakterer i hvert af de fag, hvori der til studentereksamen gives årskarakterer. Karaktererne kan ledsages af et kort affattet vidnesbyrd om elevens anlæg for og arbejde i faget. Vidnesbyrd skal gives i de fag, hvor karakteren er under 6, eller hvor der er tale om en væsentlig nedgang i faget i forhold til den forudgående bedømmelse af standpunktet. Standpunktskarakterer og vidnesbyrd (standpunktsbedømmelse) gives to gange i løbet af skoleåret. Yderligere gives der årskarakterer, årsprøve-karakterer og eksamenskarakterer ved skoleårets slutning.

Standpunktsbedømmelse skal gives senest i marts måned. For at sikre ro om den første tids undervisning må der i 1. gymnasieklasse ikke gives standpunktsbedømmelse inden 1. december. I forbindelse med afgivelse af standpunktsbedømmelse samt umiddelbart før den endelige fastsættelse af årskaraktererne i de fag, der slutter med studentereksamen det pågældende år, drøftes elevernes standpunkt på et lærerforsamlingsmøde.

HF'erne får normalt ikke standpunktsskarakterer, men tilbydes individuel evaluering 2 gange om året i alle fag. Evalueringsformen aftales mellem lærer og elever og er ofte en personlig samtale.



ELEVER I AFGANGSKLASSE

2.o

Alvenaar, Christian M. Stoklund
Andersen, Christa Ditlev
Andersen, Morten
Degn, Henrik Christensen
Hansborg, Tobias Hauritz
Heidartari, Omid
Jensen, Claus
Jensen, Heidi Lundsby
Larsen, Johannes Lyng
Lindquist, Merete
Meier, Kevin
Mortensen, Casper Thode
Møller, Heidi Kit
Nelausen, Charlotte
Petersen, Jesper
Petersen, Tina Charlotte
Resting, Ninna
Schoubye, Nicolai Thomas
Sørensen, Rikke Boelt
Thomasen, Ravi Kumar
Volkersen, Janni Tasje

2.p

Bigdeli, Mohammad
Christensen, Pernille
Hansen, Anders Spiegelhauer
Hansen, Janne
Jensen, Camilla Sjøgren
Jensen, Line Maria Jentoft
Jensen, Louise Mengers
Johansen, Jacob Asger
Keldebæk, Michael Rene
Larsen, Stine Helene
Madsen, Kristine Kramer
Melin, Stine
Moesgaard, Pia
Nielsen, Mona Herschend
Nielsen, Robert
Olsen, Charlotte Linnet Lykke
Rasmussen, Heidi Møller
Rasmussen, Sanne
Schmidt, Susanne Haslund
Schæfferbo, Brian Blomberg

2.q

Aaby, Maria Barbara
Andersen, Heidi Stegmann
Christensen, Brian Haahr
Christensen, Sebastian Marstrup
Eriksen, Louise Marie
Hansen, Gry Michala

Hansen, Peter Idorn
Hansen, Thomas Martin Fauth
Hutters, Kathrine Thorbjørg
Jensen, Mads Udby Vedberg
Jensen, Mette Heber
Jørgensen, Sarah Lind
Larsen, Mette Rie
Madsen, Katrine
Mynster, Sara
Pedersen, Marie Isabel Valentim
Pedersen, Majbrit Ørtz
Pedersen, Trine
Sørensen, Annemette Yvonne
Sørensen, Marlene Hygild
Øbro, Anders

2r

Andersen, Birgitte Nyby
Andersen, Linda
Andersen, Mikael
Christensen, Michael Rothman
Dyrekær, Christina
Gottfredsen, Tina
Hansen, Brian Røder
Jensen, Sara Aagaard
Jørgensen, Monika Sonja
Jørgensen, Stine Kjølner
Knudsen, Cita Wigh
Kofoed, Søren
Kristensen, Karina Erdrup
Larsen, Ann Sigaard
Lundov, Maria Fredslund
Møller, Tommas
Nielsen, Michelle Kildegaard
Olsen, Mie Skovgaard
Pedersen, Christian Bruno
Rasmussen, Brian Peter
Rauff, Lajla Birit Skaaning
Rix, Sine Bjørndal
Sennels, Nicolai

3.a

Burø, Thomas Martin Møller
Christensen, Pernille
Christiansen, Rie Vestergaard
Hansen, Anita
Houllind, Martin Grube
Jensen, Christian Rosenmeyer
Jensen, Signe Louise Ingemann
Jørgensen, Stine
Lundsbjerg, Rikke Lehmann
Madsen, Michael Mouritsen

Madsen, Rikke Jul
Nielsen, Lisbeth Wind
Nielsen, Rasmus Smith
Nielsen, Tina
Nyby, Mona Svenningsen
Nørgård, Tor
Sanchez-Lund, Gisela
Stii, Cecilie
Troensegaard, William
Ulsted, Anders
Voldby, Stine
Widding, Christine Celine Molinier
Winther, Malene

3.b

Breinegaard, Mads Peter
Busch, Sara Friberg
Christiansen, Heidi Schandorff
Gjesing, Anders
Hansen, Hans Emil
Hansen, Maria Doktor
Hansen, Maria Fisker
Hansen, Susan Kit
Helner, Tine
Jensen, Mejse Egebjerg
Kejser, Kirstine Sværke
Kjærside, Theresa
Knudsen, Monika Schmidt
Kofoed-Gertvig, Louise
Lund, Mette Rou
Lundø, Stine
Madsen, Signe Kjær
Nielsen, Jacob Moesgaard
Pedersen, Sanne Ege
Pedersen, Maria Hurup
Spilcker, Charlotte Fiil
Thomsen, Louise Højmark
Thur, Maja Sara

3.c

Andersen, Anne Brøchner
Berg, Casper
Bjerrregård, Jens
Clausen, Rikke Holm
Dyrhagen, Pia Ahlmann Bauck
Hansen, Tine Louise
Jenfort, Lene Louise
Jensen, Henrik Kluwer
Jensen, Maibritt Branderup
Jensen, Maria
Jensen, Trine
Jensen, Uffe Michael Hindsgaul

Jørgensen, Esben Aarsleff
Larsen, Lis
Nielsen, Sidse Skipper Holmberg
Olsen, Kamilla Fie Brandt
Pedersen, Dina Hemcker
Rasmussen, Pernille Egholm
Sørensen, Ulla Verny
Thomsen, Tanya Maria
Thykier, Mikkel
Winther, Camilla

3.u

Asrild, Sune
Christiansen, Michael
Clausen, Michael Sebastian Thoudal
Grunnet, Louise Ingrid
Hansen, Tina
Hedegaard, Nille
Jensen, Mette Gaunø
Jørgensen, Peter Theill
Kjellow, Anders Westh
Koføed, Ronnie Ambeck
Kolding, Peter Christian
Madsen, Morten Skov
Nielsen, Sigrid Bacher
Nihøj, Mie Tina
Peterson, Peter Reinholdt
Rasmussen, Anna Katrine
Riis, Jakob Aksel
Staal, Lasse Guldborg
Thygesen, Heidi Brun
Vestergaard, Jonas
Weinreich, Lars

3.w

Akinleminu, Funmilayo Rie
Bitsch, Ann-Sophie
Bolesen, Troels
Christiansen, Anne Dorthé
Diermayr, Mads Johann
Hansen, Kasper Bang
Henriksen, Erik
Hilm, Christian
Johansen, Susanne Margrete Bølling
Larsen, Alexander Lorenz Krone
Lundgreen, Katrine
Nielsen, Christian
Nielsen, Heidi Holm
Nøhr, Louise Sæbye
Peterson, Jesper Brink
Peterson, Lisbet Klarskov
Smith, Thomas Ulbeck

Sørensen, Henrik Gram Laen
Thorsen, Kåre Teis
Tripax, Martin
Vierø, Stefan
Villadsen, Jonas Fredsted
Worm, Mette
Yssing, Søren

3.x

Abel, Camilla
Andersen, Daniel Nyboe
Bitsch, Allan
Bjørn, Jesper
Gottschalck, Camilla
Jensen, Mona Bang
Johansen, Brith Løwe
Johansen, Troels Ejlif
Jørsum, Sune
Larsen, Didde Eckberg
Larsen, Mette Karoline Lindager
Mathiesen, Christina Maria
Mehraban, Mozghan Hosseini
Nielsen, Søren
Pedersen, Christian Nicolaj
Pedersen, Rene Refsgaard
Peterson, Maria
Poulsen, Christina Kildegaard
Rohde, Sofie Thyra
Steinlein, Line

3.y

Andersen, Ricko Bøje
Augustesen, Søren
Bjørk, Cecilia
Christiansen, Jonas Lygaard
Christoffersen, Brian
Hansen, Hanne Toftgaard
Hansen, Janus Juul Reingård
Hansen, Stine
Jakobsen, Martin Bæksgård
Jensen, Birgitte Schiøtz
Jensen, Ida Walbum
Jensen, Rune Schiøtz
Jørgensen, Berit Pelle
Krath, Mads Vallentin
Mortensen, Anders Vestergaard
Muller, Jakob Birk
Nielsen, Boye Libak
Nielsen, Lasse Trolldal
Olsen, Anders Tue
Peterson, Karina
Peterson, Martin

Ranners, Michael Seierø
Rathje, Mia Marstrand
Schandorff, Thomas Richard
Starskov, Kenneth
Strøbæk, Peter
Suder, Helle

3.z

Blegvad, Pernille
Cenikli, Muserref
Christensen, Ken
Fahlgren, Lars
Fensholm, Andreas Christian Øster
Hansen, Pelle Guldborg
Holm, Jeppe Vilstrup
Jensen, Linda Mia Birch
Jensen, Mette Linnert
Jepsen, Elisabeth
Johansen, Vibeke Sacha
Kjærgaard, Camilla Bøg
Lindegard, Kristian Nikolaj
Madsen, Karina Printz
Poulsen, Gitte Elisabeth
Poulsen, Simon Bønstrup
Prendal, Peter Lars
Sejerssen, Max Sommer
Verniere, Thomas James
Viltoft, Jasper
Wiik, Sidse

Ansatte på Stenhus Gymnasium og HF - lærere



Adjunkt (SA)
Steen Skovgaard Andersen
Stillidsvej 12
4300 Holbæk
Tlf. 5944 6715
Historie - Religion



Lektor (AA)
Anne Mette Augsburg
Strædet 13
4581 Rørvig
Tlf. 5991 9614
Biologi - Idræt



Lektor (TA)
Torben Andreassen
Svalevej 4
4300 Holbæk
Tlf. 5343 4613
Matematik
Inspektor



Lektor (NB)
Niels Bak-Pedersen
Egebjergvej 174
4500 Nykøbing Sj.
Tlf. 5993 2636
Dansk - Idræt



Lektor (CA)
Carin Karlsson Astrup
Eskildstrupvej 22
4560 Vig
Tlf. 5342 8285
Engelsk - Fransk



Adjunkt (OB)
Ole Barnholdt
Lyshøjgårdsvej 97, 4-3
2500 Valby
Tlf. 3630 1178
Musik



Lektor (OA)
Orla Astrup
Egebjerg Alle 11A
2900 Hellerup
Tlf. 3940 0619
Engelsk - idræt



Lektor (BY)
Petur Bay
Godthåbsvej 48
4300 Holbæk
Tlf. 5343 9518
Geografi
Samfundsfag
Psykologi



Adjunkt (BE)
Kim Bertelsen
Egilsgade 25, 3.tv.
2300 København S
Tlf. 3154 4548
Matematik - fysik



Lektor (GC)
Gorm Christensen
Drosselvej 28
2000 Frederiksberg
Tlf. 3110 6214
Tysk



Adjunkt (BK)
Kirsten Bodekær
Gyvelvej 4
4070 Kirke-Hyllinge
Tlf. 4240 3322
Musik - Dansk



Adjunkt (HD)
Helle Dam
Adolph Steens Alle 6,
2.th.
1971 Frederiksberg C
Tlf. 3537 2630
Dansk - billedkunst



Lektor (KB)
Klaus Brems
Strandparken 19
4000 Roskilde
Tlf. 4237 3560
Biologi - Idræt
Ledende Inspektør



Rektor (BF)
Birger Friis
Ved Lunden 10
4300 Holbæk
Tlf. 5343 0728
Matematik - Fysik



Lektor (DC)
Dorte Haahr Carlsen
Dramstrup 4
4420 Regstrup
Tlf. 5347 3305
Historie
Oldtidskundskab



Adjunkt (JF)
Jens Færch-Jensen
Kløvermarksvej 3
4300 Holbæk
Tlf. 5944 2741
Geografi - Idræt
Studievejleder



Lektor (MG)
Mette Garde
Vallekildevej 108 C
4534 Hørve
Tlf. 5345 6943
Billedkunst



Lektor (CH)
Claus Hansen
Knudskovparken 5A
4300 Holbæk
Tlf. 5343 9322
Tysk - Historie - Old.
Studievejleder
Formand for
Pædagogisk Råd



Lektor (IG)
Inge Gildberg
Ved Skoven 11
4300 Holbæk
Tlf. 5343 7516
Engelsk - Latin
Oldtidskundskab



Lektor (JB)
Jørgen Bugge Hansen
Skovhusvej 52
4350 Ugerløse
Tlf. 5348 8467
Geografi
Samfundsfag
Studievejleder



Lektor (BG)
Bente Gundel
Klosterengen 57
4000 Roskilde
Tlf. 4237 0458
Engelsk - Idræt



Lektor (PH)
Peder Jørgen Hansen
Asmindrupvej 20
4390 Vipperød
Tlf. 5348 1421
Fysik - Matematik
Naturfag



Adjunkt (EG)
Ejnar Gyldenkærne
Hvalsøvej 21
4320 Lejre
Tlf. 4649 8345
Fysik - Matematik
Naturfag



Adjunkt (DH)
Dorte Hedegaard
Stranddalen 21
4571 Grevinge
Tlf. 5345 9360
Tysk - fransk



Lektor (MH)
**Michael Steen
Henriksen**
Søndervang 13
4000 Roskilde
Tlf. 4236 7254
Matematik - Fysik
Naturfag



Lektor (HO)
Stig Holm
Fladehøj 59
4534 Hørve
Tlf. 5345 6516
Historie - Religion
Bibliotekar



Lektor (VH)
Vibeke Hertz
Højholtvej 2
4340 Tølløse
Tlf. 5348 9691
Historie - Religion
Studievejleder



Lektor (SH)
Susanne Holm
Bovsager 21
Svogerslev
4000 Roskilde
Tlf. 4638 3583
Fransk - Idræt
Inspektør



Adjunkt (GH)
Gregers Hoff
Classensgade 13, 2. th
2100 København Ø.
Tlf. 3138 6691
Musik - Dansk



Lektor (HT)
Peter Holst
Teglværksvej 20
4420 Regstrup
Tlf. 5347 3422
Dansk - Historie
Boginspektør



Adjunkt (NH)
Nina Holm
H/F Mozart 33
2450 København SV
Tlf. 3630 8146
Musik - Engelsk



Adjunkt (KH)
Karen Højland
Kirkebakken 6,
Vallekilde
4534 Hørve
Tlf. 5345 7353
Musik - Idræt



Adjunkt (HØ)
Peter Høymark
Teglværksvej 14
4420 Regstrup
Tlf. 5347 3593
Dansk - Historie



Lektor (PJ)
Per Selvager Jensen
Ventedgaardsvej 1F
Knabstrup
4440 Mørkøv
Tlf. 5347 3481
Matematik - Fysik
Naturfag



Lektor (JT)
Jens Tange Jensen
Teglværksvej 4
4420 Regstrup
Tlf. 5347 3528
Idræt - Fransk



Adjunkt (BJ)
Birgit Josefsen
Byvolden 30
4000 Roskilde
Tlf. 4632 4243
Geografi - Religion



Adjunkt (JJ)
John Jensen
Rosenvænget 29
4300 Holbæk
Tlf.: 5944 0298
Dansk - Samfundsfag



Adjunkt (LJ)
Lars Ole Justesen
Stenstrupvej 78
4573 Højby
Tlf. 5932 0053
Kemi - Fysik



Adjunkt (LG)
Lars Gaunø Jensen
Barsebæk 44
4300 Holbæk
Tlf. 5343 9142
Historie - Idræt



Adjunkt (IJ)
Iben Jørgensen
Harrestrup Allé 14
2500 Valby
Tlf. 3117 2551
Spansk - Historie



Lektor (JK)
Jette Kjeldsen
Vesterbrogade 19, 4. th.,
1620 København V.
Tlf. 3124 9224
Engelsk
Fagkonsulent i engelsk



Adjunkt (SK)
Susanne Krautwald
Ladegårdsparken 155, 3. th.
4300 Holbæk
Tlf. 5944 0807
Dansk - Tysk



Lektor (MK)
Mette Knudsen
Teglværksvej 20
4420 Regstrup
Tlf. 5347 3422
Samfundsfag - Dansk
Inspektør



Adjunkt (ME)
Mette Kynemund
Fuglsvej 6
4300 Holbæk
Tlf. 5944 5416
Dansk - Filosofii



Lektor (OK)
Ole Kofod
Fasanvej 16
4300 Holbæk
Tlf. 5343 9253
Biologi - Idræt
Datavejleder



Lektor (DS)
**Dorte Schiøtz
Larsen**
Blommehaven 51
4390 Vipperød
Tlf. 5348 1035
Engelsk - Latin
Oldtidskundskab



Adjunkt (KR)
Susanne Kraghsaa
Gl. Ringstedvej 10, 2.
4300 Holbæk
Tlf. 5343 7358
Engelsk



Lektor (OL)
Ole Kjær Larsen
Oldfuxvej 13
2400 København NV
Tlf. 3185 5462
Dansk - Latin
Boginspektør



Lektor (JL)
Jørgen Lindstrøm
Bøgevej 18, Ejby
4070 Kr.Hyllinge
Tlf. 4640 5641
Matematik - Kemi
Naturfag



Lektor (HM)
Hemming Martin
Bygvænget 36, Tuse
4300 Holbæk
Tlf. 5343 9106
Engelsk - Psykologi



Lektor (CL)
Carsten Lundgaard
Bjergmarken 19, 1.th
4300 Holbæk
Tlf. 5944 1185
Matematik - Fysik
Naturfag - Filosofi



Adjunkt (AM)
Anne Mogensen
Chr. Hansensvej 34
4300 Holbæk
Tlf. 5343 9034
Kemi - Idræt



Adjunkt (HL)
Hanna Lundgren
Seidelinsvej 17
4300 Holbæk
Tlf. 5343 1247
Dansk - Idræt



Adjunkt (PM)
Peter Mortensen
Ved Lunden 20
4300 Holbæk
Tlf. 5944 4348
Engelsk - Tysk



Lektor (EL)
Eva Lund-Hansen
Ved Lunden 19
4300 Holbæk
Tlf. 5944 2113
Engelsk - Russisk
(Orlov)



Adjunkt (EN)
Ebbe Neesgaard
Kløvermarken 32
4330 Hvalsø
Tlf. 4640 7898
Kemi - Fysik
Naturfag



Lektor (GN)
Gert Nielsen
Biens Alle 15
2300 København S
Tlf. 3158 1629
Dansk - Religion



Adjunkt (LO)
Lars Olsen
Hyldegårdsvej 13
Mårsø
4300 Holbæk
Tlf. 5346 0609
Tysk - Musik



Lektor (NI)
Ingelise Nielsen
Dramstrup 4
4420 Regstrup
Tlf. 5347 3305
Matematik



Lektor (PA)
Berit Pallisgaard
Rytterbakken 13
Gevninge
4000 Roskilde
Tlf. 4240 2242
Engelsk - Tysk



Adjunkt (UN)
Ulla Falcon Nielsen
Hvalsøvej 21
4320 Lejre
Tlf. 4649 8345
Dansk - Samfundsfag



Lektor (BB)
Bodil Pedersen
Ved Lunden 7
4300 Holbæk
Tlf. 5944 0242
Biologi



Lektor (BO)
Bente Olsen
Heibergs Have 31
4300 Holbæk
Tlf. 5343 6709
Kemi - Fysik - Naturfag
Studievejleder



Lektor (SP)
Svend Pedersen
Kærsangervej 31
4300 Holbæk
Tlf. 5343 4027
Fysik - Kemi
Datalogi



Lektor (IP)
**Inger-Margrethe
Persson**
Ewalds Have 45
4300 Holbæk
Tlf. 5343 9783
Geografi - Historie



Lektor (TP)
Thorkil Petersen
Studiestræde 6
4300 Holbæk
Tlf. 5343 7221
Kemi - Fysik
Naturfag
AV-Inspektør



Adjunkt (HP)
Henning Petersen
Fredensvej 15
2630 Tåstrup
Tlf. 4399 4812
Spansk - Historie



Lektor (DR)
Daniel Rattleff
Vallekildevej 108 C
4534 Hørve
Tlf. 5345 6943
Dansk - Engelsk



Adjunkt (JP)
Jørgen Petersen
Agervænget 38
4420 Regstrup
Tlf. 5347 1968
Engelsk - Dansk



Lektor (RA)
Helle Rasmussen
Rendevej 6, Ordrup
4550 Fårevejle
Tlf. 5965 3946
Fransk - Dansk



Lektor (LP)
Lars-Bo Petersen
Valby Langgade 21B 4.
2500 Valby
Tlf. 3646 9356
Fysik - Matematik
Naturfag



Lektor (IR)
Inge Rasmussen
Bakkekammen 53
4300 Holbæk
Tlf. 5944 1832
Tysk - Dansk



Studielektor (SR)
Sten Rasmussen
Urtehaven 27
4300 Holbæk
Tlf. 5343 1653
Dansk - Tysk



Lektor (NS)
Norbert Sandberg
H.C.Lumbyesgade 38
2100 København Ø
Tlf. 3929 1796
Matematik



Adjunkt (ER)
Eva Rosenkilde
Kærsangervej 69
4300 Holbæk
Tlf. 5343 9535
Engelsk - Spansk
Gæsteelever



Adjunkt (KS)
Kirsten Seltor
Frederiksberg Alle
42A, 4.th
1820 Frederiksberg C
Tlf. 3121 4726
Engelsk - Fransk
Boginspektor



Lektor (VR)
Vibeke Rosenmejer
Lærkevej 58
4300 Holbæk
Tlf. 5944 4298
Fransk - Dansk



Adjunkt (KN)
Karsten Skov-Nielsen
Virginiavej 2, 4. th.
2000 Frederiksberg
Tlf. 3187 7887
Idræt - Russisk



Lektor (BR)
Børge Rossing
Falkoner Allé 33, 4.th.
2000 Frederiksberg
Tlf. 3119 6697
Dansk
Tillidsmand



Lektor (SN)
Birgit Snetoft
Ranunkelvej 7
4300 Holbæk
Tlf. 5944 0551
Dansk - Fransk
Studievejleder



Årsvikar (NT)
Nanna Thirup
Ryegade 13
Rye
4060 Kr. Såby
Tlf. 4240 5085
Tysk - Dansk



Lektor (AW)
Agnete Waagstein
Søndervang 19
4000 Roskilde
Tlf. 4236 5155
Biologi



Adjunkt (LT)
Lotte Thulstrup
Teglværksvej 14
Knabstrup
4420 Regstrup
Tlf. 5347 3593
Dansk - Idræt



Lektor (LØ)
Leif Østerholt
Vestervangen 36
4300 Holbæk
Tlf. 5343 6366
Samfundsfag - Geografi
Erhvervsøkonomi
Datavejleder



Adjunkt (TU)
Trine Uglebjerg
Lindegade 6, 2.
4400 Kalundborg
Tlf. 5351 5979
Matematik - Historie

Teknisk-Administrativt personale



Inge Michaelsen

Sekretær
(Økonomi m.m.)



Ruth Rasmussen

Kantinemedhjælp



Kirsten Aaen

Sekretær
(Løn, vikarer,
karakterer,
pensaopgivelser,
m.m.)



Torben Kastholm

Overpedel



Rita Mørch

Sekretær
(Elever, klasser,
HF, forsømmelses-
lister m.m.)



John Jørgensen

Pedel



Ania Birkedal

Kantineleder



Pia Byrdal

Rengøringsassistent



Lis Christensen

Rengøringsassistent



Birgit Skovshoved

Rengøringsassistent



Diana Ejlersen

Rengøringsassistent



Alice Bille Jensen

Rengøringsassistent



Ruth Larsen

Rengøringsassistent

Lisbeth Jensen

Rengøringsassistent

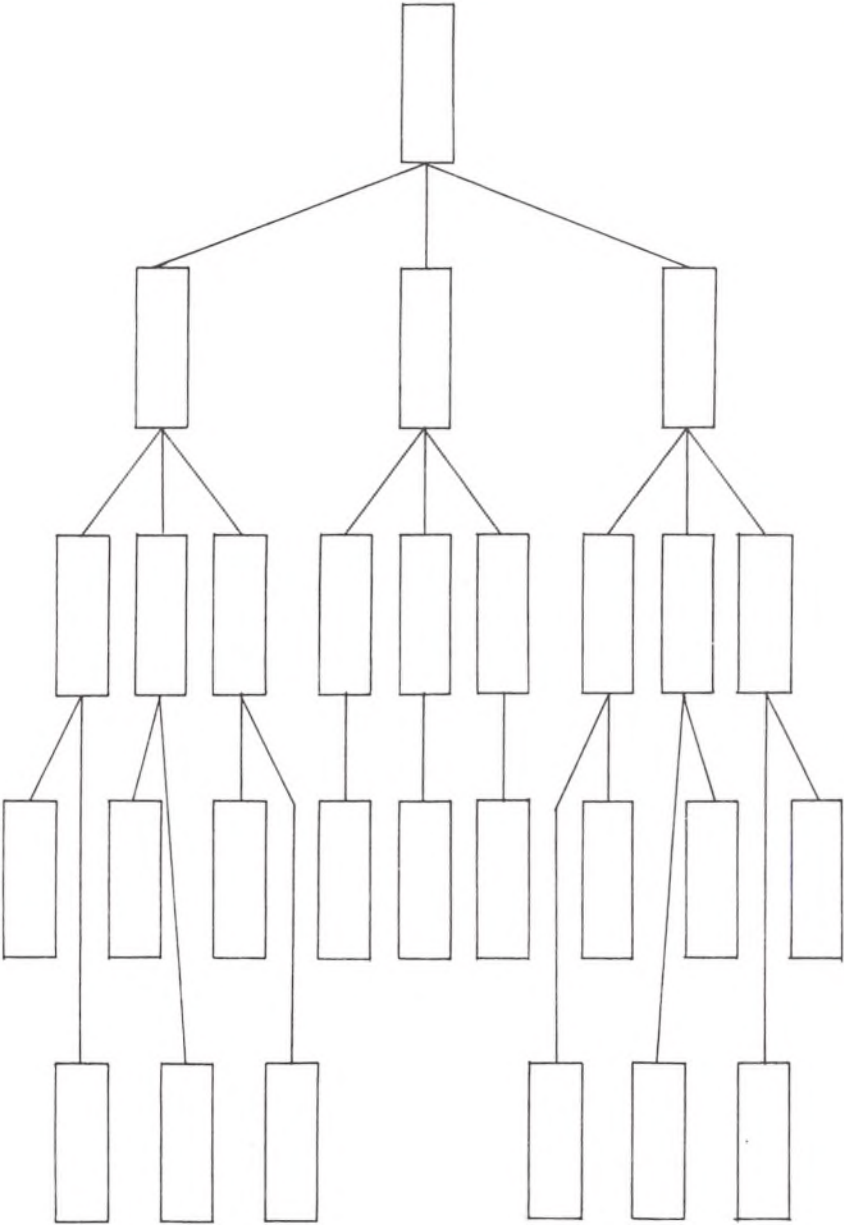


Annelise Nielsen

Rengøringsassistent

Telefonkædemodel:

Klasse:



Stenusvej 20
4300 Holbæk
Tel.: 53 43 64 65
Fax: 59 44 64 65

STENHUS Gymnasium & HF



Danmarks Pædagogiske Bibliotek



450005440144