



# Danskernes Historie Online

Danske Slægtsforskeres Bibliotek

## Dette værk er downloadet fra Danskernes Historie Online

**Danskernes Historie Online** er Danmarks største digitaliseringsprojekt af litteratur inden for emner som personalhistorie, lokalhistorie og slægtsforskning. Biblioteket hører under den almennyttige forening Danske Slægtsforskere. Vi bevarer vores fælles kulturarv, digitaliserer den og stiller den til rådighed for alle interesserede.

### Støt Danskernes Historie Online - Bliv sponsor

Som sponsor i biblioteket opnår du en række fordele. Læs mere om fordele og sponsorat her: <https://slaegtsbibliotek.dk/sponsorat>

### Ophavsret

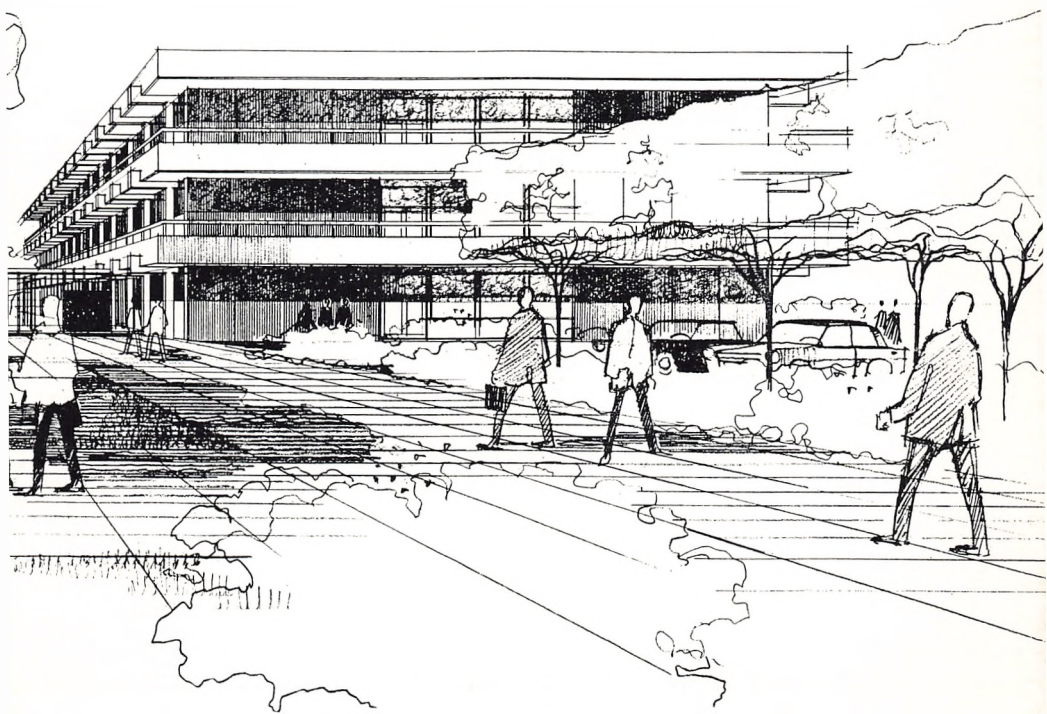
Biblioteket indeholder værker både med og uden ophavsret. For værker, som er omfattet af ophavsret, må PDF-filen kun benyttes til personligt brug.

### Links

Slægtsforskeres Bibliotek: <https://slaegtsbibliotek.dk>

Danske Slægtsforskere: <https://slaegt.dk>

# Esbjerg gymnasium 1972/73



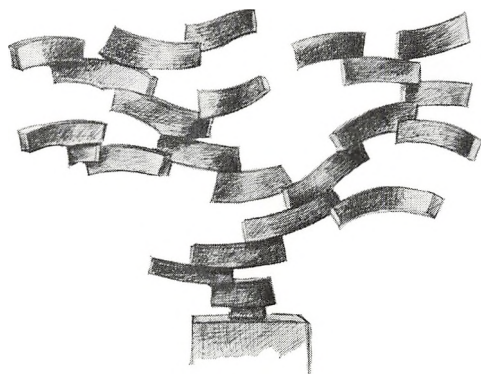
Skolens adresse: Spangsbjerg Møllevej 314, postboks 528, 6700 Esbjerg.

Skolens tlf.: (05) 12 91 77.

Rektor: Poul Rasmussen.

Træffetid: Kl. 13–14 (undtagen lørdag).

Privattlf.: (05) 16 56 86.



**BERETNING**  
**1972/73**

**Skolenævnet:**

Amtsrådsmedlem Torben Permin.

Amtsrådsmedlem O. A. Bach.

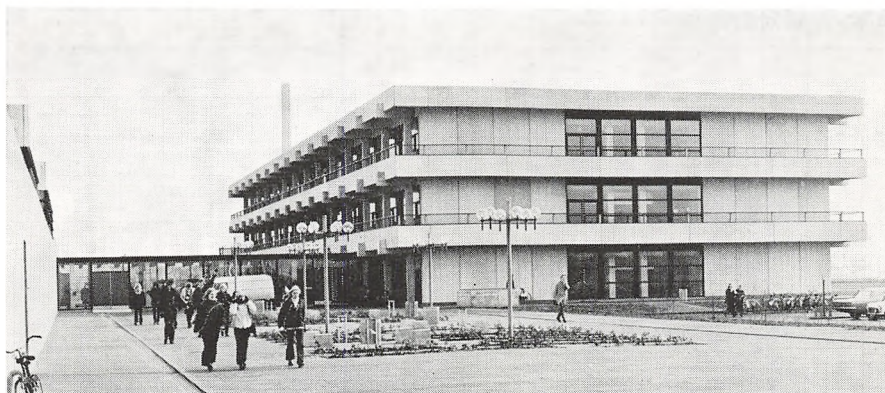
Amtsrådsmedlem Inger Madsen.

Viceinspektør Jørgen Pedersen.

Fru Grethe Bruhn.

**Formand for lærerrådet ved****Esbjerg gymnasium:**

Adjunkt Jan Jensen.



## Gymnasiet

Esbjerg gymnasium består af en 3-årig gymnasieafdeling med nysproglig, matematisk-fysisk og matematisk-naturfaglig gren samt fra skoleåret 1973-74 tillige HF-kursus.

### Fagmuligheder i gymnasiet

I 1g kan eleverne vælge mellem fransk og russisk. I 1gm kan eleverne vælge mellem tysk og engelsk. Alle fag forudsætter en tilstrækkelig stor tilslutning til det valgte fag (mindst 10 elever). Undervisning i musik eller formning med kunsthåndværk i 2. og 3. gymnasieklasse beror også på et valg. Man kan ikke få undervisning i begge dele.

Efter 1g afsluttes følgende fag:

1. sproglig: geografi.
1. matematisk: engelsk/tysk.

Efter 2g afsluttes følgende fag:

2. nysproglig: latin, oldtidskundskab, matematik.
2. matematisk-fysisk: kemi, oldtidskundskab, geografi.
2. matematisk-naturfaglig: kemi, oldtidskundskab.

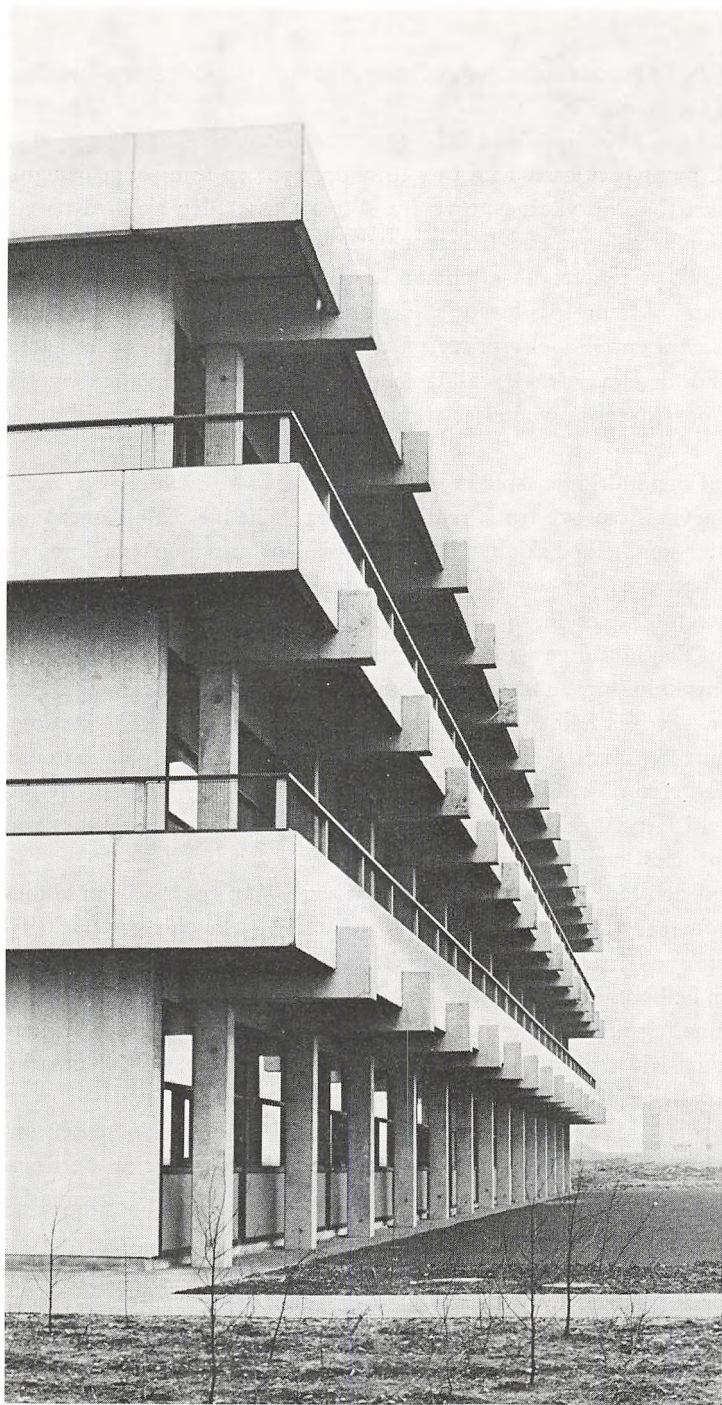
*Normaltimeplan for gymnasiet, se side 8.*

## Normaltimeplan for gymnasiet

Fag	Sproglig linje					Matematisk linje			
	Fællesfag	Særfag				Fællesfag	Særfag		
		Ny-sproglig gren	Musik-sproglig gren	Samfunds-faglig gren	Klassisk sproglig gren		Matematisk-fysisk gren	Samfunds-faglig gren	Natur-faglig gren
1. 2. 3.	2. 3.	2. 3.	2. 3.	2. 3.	2. 3.	1. 2. 3.	2. 3.	2. 3.	2. 3.
Religion .....	0- 1- 2					0- 1- 2			
Dansk .....	3- 3- 4					3- 3- 4			
Engelsk .....	4-	4- 6	} 3- 5	3- 5	}	5- 0- 0			
Tysk .....	3-	3- 5							
Fransk (russisk) .....	5- 3- 3					5- 3- 3			
Latin .....	4-	4- 0	4- 0		5- 5				
Græsk med oldtidskundskab .....					8- 6				
Oldtidskundskab .....	1-	2- 0	2- 0	2- 0		1- 2- 0			
Historie .....	2- 3- 3					2- 3- 3			
Samfundsfag og samfundslære .....		0- 1	0- 1	5- 5	0- 1		0- 1	5- 5	0- 1
Geografi .....	2-			3- 2			3- 0	3- 2	3- 2
Biologi .....	0- 0- 3						0- 3	0- 3	} 3- 7
Biokemi .....									
Kemi .....						2-	3- 0	1- 0	3- 0
Fysik .....						3-	3- 5	2- 2	2- 2
Matematik .....	2- 3- 0					5-	5- 6	3- 3	3- 3
Musik, særfag .....			4- 6						
	26-13-15	13-12	13-12	13-12	13-12	26-12-12	14-15	14-15	14-15
Legemsøvelser ...	2- 2- 2					2- 2- 2			
Fællestimer ...									
Musik .....	} min. 2- 2- 1 } max. (2)-(0)-(0)					2- 2- 1			
		(2)-(0)-(0)					(2)-(0)-(0)		
Formning og kunstforståelse	(0)-(2)-(1)					(0)-(2)-(1)			
	30-17-18	13-12	13-12	13-12	13-12	30-16-15	14-15	14-15	14-15

### Optagelse

»Udvalget i Ribe amt vedrørende optagelse i eksamensafdelinger«, hvis formand er amtsskolekonsulent Witt-Hansen, forestår optagelse og fordeling af elever i amtets gymnasier. Ansøgning om optagelse sker senest i marts måned på ske-





maer, udfærdiget af amsudvalget, som udleveres af og i udfyldt stand indgives til elevens hidtidige skole.

En elev, der af den hidtidige skole er betegnet som »*egnet*«, skal i almindelighed optages i 1. gymnasieklasse. Kun i de tilfælde, hvor en som egnet betegnet elev ved den skriftlige oprykningsprøve fra 2. realklasse (den skriftlige realeksamen) har opnået mindre end 6 i gennemsnit af fagkaraktererne i diktat, dansk stil, regning og matematik eller har fået karakteren 03 eller 00 i et af disse fag, skal han – såfremt forældrene stadig ønsker ham optaget i 1. gymnasieklasse – underkastes en optagelsesprøve på den gymnasieskole, hvor optagelse primært søges. For de elever fra 3. realklasse, der har bortvalgt faget matematik, indgår den ved oprykningsprøven efter 2. realklasse opnåede karakter i skriftlig matematik.

En elev, der af den hidtidige skole er betegnet som »*måske egnet*«, og som ved den skriftlige oprykningsprøve fra 2. realklasse (den skriftlige realeksamen) opnår resultater, der som helhed skønnes bedre end skolens standpunktsbedømmelser i de samme fag i marts, og som ikke i diktat, dansk stil, regning og matematik har fået karakteren 03 eller 00, optages i almindelighed uden yderligere prøve.

En elev, der af den hidtidige skole er betegnet som »*måske egnet*«, og som ved den skriftlige oprykningsprøve fra 2. realklasse (den skriftlige realeksamen) ikke opnår resultater, der som helhed skønnes bedre end skolens standpunktsbedømmelser i de samme fag i marts, eller som i diktat, dansk stil, regning og matematik har fået karakteren 03 eller 00, underkastes – såfremt forældrene stadig ønsker ham optaget i 1. gymnasieklasse – en optagelsesprøve på den gymnasieskole, hvor optagelse primært søges.

En elev, der af den hidtidige skole er betegnet som »*ikke egnet*«, bør i almindelighed ikke optages i 1. gymnasieklasse. I tilfælde, hvor eleven ved den skriftlige oprykningsprøve fra 2. realklasse (den skriftlige realeksamen) har opnået et resultat, der som helhed skønnes væsentligt bedre end skolens standpunktsbedømmelser i de samme fag i marts, kan han – såfremt forældrene stadig ønsker ham optaget i 1. gymnasieklasse – underkastes en optagelsesprøve på den gymnasieskole, hvor optagelse primært søges.

Elever fra 9. og 10. klasse kan optages i 1. gymnasieklasse, når de ved en optagelsesprøve på den gymnasieskole, hvor optagelse søges, godtgør, at de i modenhed og kundskaber står på samme trin som elever, der optages i 1. gymnasieklasse.

Elever, der ikke har bestået *den lille latinprøve*, kan, når de i øvrigt opfylder betingelserne for optagelse i 1. gymnasieklasse, optages i gymnasiet på en sproglig linje under forudsætning af, at de består latinprøven inden udgangen af



oktober måned i det skoleår, hvori de er optaget. Sådanne elever forberedes til prøven ved ekstraundervisning på gymnasieskolens foranstaltning og normalt ved en eller flere af dens lærere. Ekstraundervisningen skal som regel være tilendebragt inden den 15. oktober. Prøven afholdes af gymnasieskolen.

## HF-kursus

Højere Forberedelseksamen blev indført ved lov af 8. juni 1966, og de nærmere bestemmelser findes i bekendtgørelse af 30. juli 1970. Skoleformen omfatter en række fag, der er fælles for alle (fællesfag), samt et antal fag efter kursistens eget valg, for så vidt skolen er i stand til at imødekomme ønsket (tilvalgsfag).

Fællesfagene er: Kristendomskundskab, dansk, engelsk, tysk, historie, samfundsfag, geografi, biologi, matematik, sang, formning og legemsøvelser.

Tilvalgsfagene og deres pointtal er:

Biologi: 8 points.

Matematik: 10 points.

1. fremmedsprog: 11 points.

2. fremmedsprog: 6 points.

Samfundsfag: 5 points.

Sang og musik: 7 points.

Formning: 7 points.

Legemsøvelser: 7 points.

3. fremmedsprog (fransk): 11 points.

Fysik: 12 points.

Kemi: 7 points.

Kemi med forprøve i fysik: 9 points.

Psykologi: 4 points.

Valg af biologi som tilvalgsfag forudsætter, at der tillige vælges kemi. Eksaminander, der vælger kemi uden enten fysik eller biologi som tilvalgsfag, skal have forkursus i fysik.

HF-eksamen omfatter fællesfagene og som minimum tilvalgsfag til 17 points.

En betingelse for oprettelse af et tilvalgshold er, at mindst 7 kursister har givet bindende tilsagn om at ville følge undervisningen i det pågældende fag.

## Normaltimeplan for HF

Fællesfag	Ugentlige timer				Tilvalgsfag	Ugentlige timer			
	1. sem.	2. sem.	3. sem.	4. sem.		1. sem.	2. sem.	3. sem.	4. sem.
Dansk .....	3	3	3	5	Biologi .....	0	0	4	4
Kristendomskundskab ..	0	2	3	0	Matematik .....	3	2	2	3
Historie .....	3	3	3	3	1. fremmedsprog .....	0	2	5	4
Biologi .....	3	2	0	0	2. fremmedsprog .....	0	0	3	3
Geografi .....	0	0	2	3	Samfundsfag .....	0	0	2	3
Matematik .....	3	2	3	3	Sang og musik .....	0	0	3	4
1. fremmedsprog .....	3	3	3	3	Formning .....	0	0	4	3
2. fremmedsprog .....	4	3	0	0	Legemsøvelser .....	0	0	4	3
Samfundsfag .....	2	2	0	0	3. fremmedsprog .....	3	2	3	3
Sang .....	2	2	0	0	Fysik {forkursus .....	0	2	0	0
Formning .....	2	2	0	0	{hovedkursus .....	0	0	5	5
Legemsøvelser .....	2	2	0	0	Kemi .....	0	3	4	0
					Psykologi .....	0	2	2	0

## Meddelelser og oplysninger

*Adresseforandring* bedes meddelt snarest og skriftligt.

*Arrangementer og fester*, afholdt uden for skolen på initiativ af eleverne eller deres organisationer, kan skolen ikke påtage sig noget ansvar for.

*Befordringsgodtgørelse* gives til elever, som har en samlet skolevej fra bopæl til skole og tilbage på 14 km eller derover. Ansøgningskema om befordringsgodtgørelse fås på skolen.

*Ferier og fridage i skoleåret 1973-74* (de nævnte dage medregnes):

1973:

Onsdag den 28. marts: Dronningens fødselsdag.

Mandag den 16. april til tirsdag den 24. april: Påskeferie.

Tirsdag den 5. juni: Grundlovsdag.

Mandag den 25. juni til fredag den 10. august: Sommerferie.

1974:

Torsdag den 28. marts: Dronningens fødselsdag.

Mandag den 8. april til tirsdag den 16. april: Påskeferie.

Onsdag den 5. juni: Grundlovsdag.

Mandag den 24. juni til fredag den 9. august: Sommerferie.

*Fraværelser* fra skolen skal meddeles skriftligt enten af hjemmet eller, hvis eleven er over 18 år eller har indgået ægteskab, af eleven selv.

*Fritagelse for deltagelse i gymnastik* gives kun efter skriftlig anmodning, kun for højst 1 uge ad gangen og højst i 4 sammenhængende uger; til fritagelse af over 4 ugers varighed kræves lægeattest, som udleveres på skolens kontor eller af skolelægen og udfyldes af hjemmets læge eller skolelægen.

*Fritagelse for skolegang* tillades kun under særlige omstændigheder og efter begrundet anmodning i god tid forud for den ønskede frihed.

*Grendeling.* Elever i 1. gymnasieklasse skal senest 15. april meddele, hvilken gren de i 2g og 3g ønsker at følge undervisningen i.

Oplysninger om de forskellige grene og de forskellige eksaminers kompetence fås i heftet »*Grendelingen i gymnasiet*«, som udleveres til eleverne i 1g. Der vil fra skolens side blive arrangeret orienteringsmøde om valgmulighederne.

Alle elever i 1g skal inden 15. april meddele, om de i 2g og 3g ønsker at modtage undervisning i sang og musik *eller* formning.

*Karakterer* gives i december, marts og juni. Følgende karakterskala anvendes:

I. »udmærket«.

13: Gives for den usædvanlig selvstændige og udmærkede præstation.

11: Gives for den udmærkede og selvstændige præstation.

10: Gives for den udmærkede, men noget rutineprægede præstation.

II. »middel«.

9: Gives for den gode præstation, der ligger lidt over middel.

8: Gives for den middelgode præstation.

7: Gives for den ret jævne præstation, der ligger lidt under middel.

III. »usikker«.

6: Gives for den noget usikre, men nogenlunde tilfredsstillende præstation.

5: Gives for den usikre og ikke tilfredsstillende præstation.

3: Gives for den meget usikre, meget mangelfulde og utilfredsstillende præstation.

0: Gives for den helt uantagelige præstation.

*Lærebøger* er at betragte som lån. Bøgerne skal forsynes med omslag, med navn og klassebetegnelse. Låneren er økonomisk ansvarlig for bøgerne. Papir og hæfter udleveres gratis.

*Skoleåret 1973-74* begynder med første skoledag mandag den 13. august kl. 10.

*Statens Uddannelsesstøtte* giver eleverne mulighed for at søge økonomisk bistand. Ansøgninger indgives efter nærmere meddelelse i løbet af efteråret og behandles af skolens stipendienævn, bestående af skolens leder, mindst 2 repræsentanter for eleverne og mindst to andre medlemmer, fortrinsvis valgt blandt skolens lærere. Stipendierne udbetales normalt kvartalsvis.

*Udmeldelse* skal ske skriftligt.

*Årsafslutning* finder sted fredag den 22. juni kl. 10. Forældre og andre interesserede er velkomne.

# Lærerforsamlingen

Adjunkt Gretha Andersen (GA)

tysk: 1sb, 3sa, 3sb

latin: 1sa, 2sa

oldtidskundskab: 1sa, 2sa

Adjunkt Knud Andersen (KA)

historie: 1sb, 1my, 1mz, 2sa, 2mx, 3sb, 3mx, 3my

engelsk: 1mx

oldtidskundskab: 1mx

Timelærer Peter Brogård Andersen (Bro)

gymnastik: 1sa, 1mx, 2sa, 2mx, 3sa, 3mx

Adjunkt Ejvind Berthelsen (Be)

dansk: 1sb, 1mx, 1my, 1mz, 2sa, 3sa

Lektor Hans Gustav Brinch (Bri)

engelsk: 1sb, 1mz, 2sb, 3sa, 3sb

tysk: 1sa

Adjunkt Henning Galmar (Ga)

religion: 2sa, 2sb, 2mx, 2my, 3sa, 3sb, 3mx, 3my

oldtidskundskab: 1sb, 1my, 1mz, 2sb, 2my

Timelærer Hemming Martin Hansen (HMH)

gymnastik: 3sb, 3my

Adjunkt Jens E. Stendorf Hansen (Ste)

matematik: 1my, 1mz

fysik: 1mx, 2mfx

kemi: 1mx, 1mz

Adjunkt Knud Hornshøj (Ho)

dansk: 2my, 3sb, 3mx, 3my

russisk: 1my, 2sa, 2mx

Adjunkt Harry Lender Jensen (Le)

musik: 1sa, 1sb, 1mx, 1my, 1mz, 2sa, 2sb, 2mx, 2my, 3sa, 3sb, 3mx, 3my

Adjunkt Jan Ingolf Jensen (Je)

matematik: 1sb, 1mx, 2sa, 2sb,

2mnx + y

fysik: 1mz, 2mnx + y

Timelærer Anni Juhl (AJ)

gymnastik: 1sa, 1sb, 1mx, 1my, 2sa, 2sb, 2mx, 2my, 3sa, 3sb, 3mx, 3my

Adjunkt Ulla Junge (Ju)

dansk: 1sa, 2sb, 2mx

engelsk: 1sa, 1my, 2sa

Adjunkt Stefan Douvald Larsen (SL)

tysk: 1mx, 2sa, 2sb

russisk: 1sa, 1mx, 2my

Timelærer Annick Mazaillier (Ma)

fransk: 1sa, 2sa, 2sb, 2my, 3sa, 3sb, 3mx, 3my

Adjunkt Robert Petersen (Pe)

matematik: 1sa, 2mfx, 3mfx + y

fysik: 3mfx + y, 3mnx + y

Adjunkt Mogens Pontoppidan (Po)

geografi: 3mnx + y

biologi: 2mnx + y, 3sa, 3sb, 3mfx + y, 3mnx + y

Rektor Poul Rasmussen (R)

oldtidskundskab: 2mx

Timelærer Françoise Rydeng (Ry)  
fransk: 1sb, 1mx, 1my, 1mz, 2mx

Adjunkt Hans-Erik Sørensen (Sø)  
matematik: 2mfy, 3mnx + y  
fysik: 1my, 2mfy  
kemi: 1my, 2mx, 2my

Timelærer Jørgen Tambour (Ta)  
gymnastik: 1sb, 1my, 1mz, 2sb, 2my

Adjunkt Jens Peter Østergård (Ø)  
historie: 1sa, 1mx, 2sb, 2my, 3sa  
geografi: 1sa, 1sb, 2mfx, 2mfy,  
2mnx + y

Administrativ inspektør: Adjunkt H. E. Sørensen.

Skolens sekretærer: Lis Beck-Hansen, Ingrid Stig.

Skolens pedel: John Bülow Jensen.

Medlemmer af samarbejdsudvalget er rektor, formanden for lærerrådet, adjunkt Jan Jensen, adjunkt Robert Petersen, adjunkt Harry Lender Jensen, Ole Berg Sørensen 3y, Knud-Erik Hansen 2x og Gorm Rasmussen 2b.

Stipendienævnet består af rektor, adjunkt Jan Jensen, adjunkt Henning Galmar, Susanne Jacobsen 3a og Carl Henning Høy 3x.

# Eleverne

*Eleveal pr. 1. september 1972*

Klassetrin	Antal klasser	Elevantal pr. klassetrin		
		Mandl. elever	Kvindl. elever	I alt
1s .....	2	15	38	53
1m .....	3	55	18	73
<b>Total 1g .....</b>	<b>5</b>	<b>70</b>	<b>56</b>	<b>126</b>
Grentrin	Antal grenhold	Elevantal pr. grentrin		
		Mandl. elever	Kvindl. elever	I alt
2ns .....	2	12	26	38
2mf .....	2	18	9	27
2mn .....	1	12	6	18
<b>Total 2g .....</b>	<b>5</b>	<b>42</b>	<b>41</b>	<b>83</b>
3ns .....	2	11	31	42
3mf .....	1	11	4	15
3mn .....	1	9	9	18
<b>Total 3g .....</b>	<b>4</b>	<b>31</b>	<b>44</b>	<b>75</b>
		Mandl. elever	Kvindl. elever	I alt
Skolen i alt .....		143	141	284



## Sproglig linie

### Ia

1. Andersen, Hanne Brit
2. Backs, Søren
3. Berg, Karin
4. Bonnema, Lars Jentje
5. Brinch, Jennifer
6. Bruhn, Erik
7. Bruun, Kirsten
8. Bækgaard, Ulla
9. Hansen, Lene
10. Kjems, Bodil Helle
11. Kristensen, Britta
12. Laugesen, Preben Hollænder
13. Lorenzen, Bodil Christina
14. Nielsen, Bente Riis
15. Nielsen, Lissi Regitse
16. Nielsen, Pia Marie
17. Nørby, Kirsten Nielsen
18. Olesen, Georg Enghøj Bang
19. Poulsen, Jytte
20. Poulsen, Lisbeth Bahl
21. Poulsen, Marianne Elisabeth
22. Rasmussen, Lisbet
23. Schøtt, Henrik Ingvar
24. Sønderborg, Birgitte Rask
25. Thomsen, Bodil Marie
26. Thorstensen, Dorte

### Ib

1. Bjørnfort, Ellen Marie
2. Bolding, Solveig
3. Christensen, Ingrid Terp
4. Christensen, Morten Spangsbjerg
5. Clausen, Kim
6. Cramer, Anne-Mette
7. Ernstsén, Inger
8. Friis, Karin
9. Iversen, Tove
10. Jensen, Henrik
11. Jepsen, Agnethe
12. Kristiansen, Kirsten Ørnehol
13. Lambertsén, Lene Cecilie Heide
14. Martinsén, Alice
15. Mikkelsen, Ole Egberg

16. Mortensen, Hanne Høst
17. Mosgaard, Jens Oskar
18. Møller, Anne Marie
19. Nielsen, Finn Bielenberg
20. Nielsen, Thomas Harder
21. Olsen, Jonna
22. Pedersen, Kaj Helth
23. Petersén, Gitte Maj-Britt
24. Sørensen, Kurt René Schjøth
25. Thing, Niels Christian
26. Thomsén, Karin
27. Thomsén, Signe Lisbeth

## Matematisk linie

### Ix

1. Andreasén, Lisbeth
2. Christensen, Anita
3. Christensen, Arne Vedelsbo
4. Christensen, Erik Vedelsbo
5. Christensen, Hans Kurt Højbjerg
6. Christiansén, Jens Stordal
7. Duus, Finn Elmar
8. Fischer, Poul Viggo
9. Hansen, Inge Anna
10. Hansen, Per
11. Hansen, Peter Nygaard
12. Larsén, Brian Gade
13. Larsén, Pia Høst
14. Madsén, Niels Peter Rossén
15. Nielsen, Carsten Birch
16. Nielsen, Jan Broch
17. Nielsen, Jan Ørskov
18. Pedersen, Finn
19. Pedersen, Hans Buus
20. Rewitz, Jan
21. Schultz, Marie Hansen
22. Svinth, Arne Bågøe
23. Sørensen, Frands Otto Schjøth
24. Sørensen, Peter
25. Sørensen, Preben Riis

### Iy

1. Bedsted, Mogens Christian
2. Bondesén, Lars Herløv

3. Carslund, Liselotte Iyrge
4. Christensen, Asger Spangsberg
5. Christensen, Bo
6. Christensen, Jette Helga Breinholt
7. Christensen, Ole
8. Christensen, Peter Boje
9. Christensen, Rosa Bluhme
10. Clemmensen, Inger
11. Hansen, Jan
12. Jensen, Lena Stensgaard
13. Jørgensen, Karl Aage Thesbjerg
14. Kohberg, Inge Gerlev
15. Muff, Lise Hebsgård
16. Nielsen, Finn Norman
17. Nielsen, Hanns Åskjær
18. Nielsen, Johanne Vind
19. Nielsen, Lone Frank
20. Ploug, Annelise
21. Ring, Birgit
22. Rødgaard, John
23. Stokkebæk, Evan
24. Sørensen, Birthe Irene

### *Iz*

1. Abrahamsen, Jan
2. Andersen, John
3. Christensen, Jens Albert
4. Christiansen, Jakob Ugelvig
5. Hansen, Søren Søndergård
6. Iversen, Jan Mengård
7. Jensen, Flemming Lauridsen
8. Jensen, Hasse Eckmann
9. Jørgensen, Jørgen
10. Kristensen, Søren Skydt
11. Lau, Søren
12. Mathiesen, Børge
13. Mikkelsen, Bent Egbjerg
14. Nielsen, Arne Bo
15. Nielsen, Lars Bruun
16. Ottosen, Lars
17. Pedersen, Peer Ole
18. Skov, Finn
19. Sønderdal-Pedersen, Per
20. Sørensen, Claus Aagaard
21. Sørensen, Jesper Dissing

22. Sørensen, Richard Hedegård
23. Wedendahl, Sten
24. Østergård, Ib Lausten

### **Sproglig linie**

#### *Ila*

1. Andersen, Elin
2. Carl, Gerda Korsgård
3. Christensen, Dorte
4. Clausen, Anna Grete
5. Hansen, Dagmar Lykke
6. Henriksen, Lars
7. Jakobsen, Else
8. Jensen, Annette
9. Jensen, Bent Rise
10. Juhl, Hanne
11. Jørgensen, Kirsten Marie M.
12. Kørvel, Inge Ulnits
13. Larsen, Mariann Holm
14. Møgelberg, Anni
15. Nielsen, Birgitte Bruun
16. Simonsen, Henrik Bredmose
17. Staal, Dorte
18. Steiness, Kent Dam

#### *Ilb*

1. Bitsch-Johansen, Vivi-Ann
2. Bjørnskov, Lis
3. Bøgedal, Bjarne Bro
4. Christiansen, Lisbeth
5. Flebo, Hanne Juul
6. Gregersen, Mette
7. Greve, Eva Elisabeth
8. Ibsen, Jytte
9. Jensen, Niels Aage
10. Klein, Joan Bæk
11. Knudsen, Jonna
12. Krogh, Gert
13. Madsen, Jon Peter Høskuldsson
14. Madsen, Oly Pia
15. Rasmussen, Gorm Lindberg
16. Rosendahl, Palle Lund
17. Sørensen, Lene Høgsberg

## Matematisk linie

### *IIx*

1. Berthelsen, Grete
2. Brinck, Peer
3. Bruun, Hans Jørgen
4. Christiansen, Susanne
5. Clausen, Martin Koch
6. Degnbol, Mads
7. Hansen, Knud Erik
8. Jensen, Leif
9. Jensen, Leif Nørgård
10. Jensen, Marianne Hornbæk
11. Jørgensen, John
12. Larsen, Inge
13. Martinsen, Britta
14. Meyer, Bjarne
15. Pedersen, Mogens Theisen
16. Petersen, Lene Fuglsang
17. Rasmussen, Peter Kruse
18. Schmidt, Leif Gerner
19. Skou, Lisbet
20. Svendsen, Karin
21. Sørensen, Kenneth Myrthue
22. Sørensen, Poul Eck
23. Thomsen, Kjeld

### *IIy*

1. Andersen, Søren Bjerregård
2. Bollerslev, Jens
3. Brinch, Sonja Attermann
4. Brinch-Fischer, Søren Mikkel
5. Christensen, Jens Erik Just
6. Jensen, Lars
7. Madsen, Hanne
8. Moltsen, Carsten Johannes
9. Mørup, Torben
10. Nielsen, Mette Toft
11. Nielsen, Per Overgård
12. Nielsen, Per Sindal
13. Olesen, Anne Marie
14. Olesen, Bent
15. Petersen, Jan Alfred
16. Præst, Jørgen Elius
17. Rasmussen, Birthe

18. Selmer, Bodil
19. Sevel, Lene
20. Sørensen, Jan Krogh
21. Terkelsen, Grethe
22. Underbjerg, Carsten Skals
23. Vestergård, Bent

## Sproglig linie

### *IIIa*

1. Christensen, Lone Toft
2. Grønborg, Bente Louise
3. Jacobsen, Susanne
4. Jensen, Jette Elisa
5. Jensen, Karsten Damm
6. Kjærgård, Pia Søe
7. Larsen, Annemarie
8. Lawrence, Ann
9. Mikkelsen, Pia Egberg
10. Mogensen, Ann Birgit Hjorth
11. Mortensen, Anne Marie Høst
12. Nielsen, Ulla Junker
13. Oxbøll, Per
14. Pedersen, Jette Valsgård
15. Pedersen, Lone Thode
16. Præst, Carsten
17. Schlosser, Susanne
18. Schmidt, Ellen
19. Sørensen, Birthe Post
20. Sørensen, Svend Wedel
21. Tingskov, Lis
22. Truelsen, Anni Jette Gammelgård
23. Viltoft-Hansen, Martin
24. Vium, Else

### *IIIb*

1. Brinch, Michael Tækker
2. Christensen, Britta Veje
3. Damgård, Kirsten
4. Hyllested, Henning
5. Iversen, Peter Brinch
6. Jensen, Annette
7. Johansen, Peter Bækgaard
8. Kristensen, Ellen Birgitte

9. Løngreen, Hanne
10. Madsen, Jørgen Holck
11. Nielsen, Conny Irene
12. Nielsen, Egon
13. Nielsen, Inge Brinch
14. Poder, Birthe
15. Rasmussen, Lone
16. Sørensen, Gitte
17. Thuesen, Anne-Marie

### *IIIx*

1. Andersen, Frits
2. Brinch-Nielsen, Inge
3. Ellesgaard, Jan
4. Gadeberg, Niels-Jørn
5. Hansen, Birgitte Bøgh
6. Høy, Carl Henning
7. Jacobsen, Susanne Cecilie Bjarnø
8. Jensen, Kristian
9. Jessen, Birthe
10. Krog, Carsten
11. Mørgensen, Jørgen
12. Olesen, Niels Skov

13. Pedersen, John Alrum
14. Petersen, Anette
15. Therkelsen, Knud-Erik
16. Thomsen, Hans Henrik

### *IIIy*

1. Andersen, Anne-Grethe Hebsgård
2. Andreasen, Iver
3. Andreasen, Mona
4. Brix, Jane
5. Bruun, Tove
6. Danielsen, Hans Strandsbjerg
7. Hadrup, Søren
8. Harby, Mette Birgitte
9. Hjorth, Hanne Lore
10. Jensen, Klaus Windfeldt
11. Kjærgård, Erik
12. Kristensen, Bent Høj
13. Larsen, Poul
14. Lorentzen, Vibeke
15. Olsen, Susanne Føhrby
16. Sørensen, Ole Berg
17. Sørensen, Tom Allan

## **Rapport over elevrådsarbejde 1972-73**

Skoleåret startede med et elevmøde, hvor man diskuterede elevmøder contra elevråd. Udfaldet af mødet blev elevråd med elevmøder som højeste myndighed. Derefter nedsattes et udvalg til at udfærdige vedtægter. Desuden valgtes medlemmer til Samarbejdsudvalget: Gorm Rasmussen 2b, Ole Berg Sørensen 3y og Knud Erik Hansen 2x, Skolenævn: Søren Hadrup 3y og Mads Degnbøl 2x samt til S. U. Carl Henning Høj 3x og Susanne Jacobsen 3a.

Den 28. sept. holdtes det første elevrådsmøde, hvor elevrådet bestående af 2 repræsentanter fra hver klasse, evt. interesserede (dog uden stemmeret), elevmedlemmer af samarbejdsudvalget, skolenævn og S. U., konstituerede sig selv. Sekretærer blev: Bjarne Meyer 2x og Søren Hadrup 3y, disse to skulle tilsammen udgøre den tidligere elevrådsformand. Desuden valgtes en kasserer Alice Martinsen 1b.

På et elevmøde blev der diskuteret, hvilken gruppe der skulle køre kantinen, og man bestemte sig til Frankrigsudvalget. Senere blev dette monopol dog overdraget elevrådet, hvorefter der nedsattes et kantineudvalg. På samme møde ned-

sattes desuden et festudvalg. Om vi skulle have ordensregler blev diskuteret, og da man ikke kunne blive enige herom, afholdtes et elevmøde, hvor man principielt gik imod ordensregler, men blev dog enige om, at enkelte kunne laves løbende, hvis der skulle opstå problemer.

Efter jul gik sekretærerne af, Alice og Britta Martinsen 1b og 2x blev valgt i stedet, som kasserer blev nu valgt Mads Degnbol 2x.

I anledning af en artikel, skrevet af Søren Hadrup, i region M. V. J. bladet om elevrådets arbejde, tog man elevrådet op til debat og udfærdigede forslag til arbejdsprogram, som senere blev vedtaget på et elevmøde:

### *Arbejdsprogram for elevrådet for sidste del af skoleåret 1972-73*

Elevrådet ønsker følgende indført:

1. a) Lærerne benytter samme cykelstativer som eleverne.  
b) Cykelstativerne flyttes hen foran den lange mur foran festsalen og gymnastiksalene, eller evt. til den del af parkeringspladsen, som ligger nærmest hovedbygningen.  
c) Cykelstativerne overdækkes formålstjenligt.
2. Det nuværende fagklassesystem afskaffes i den udstrækning, det er nødvendigt for at give hver klasse et klasselokale. Fagklasser i følgende fag må kunne sløjfes: Dansk, engelsk, tysk, oldtidskundskab, fransk, latin, russisk, religion, historie, matematik (i alt 20 lokaler – der regnes med 17 klasser på skolen næste år).
3. Lokalerne åbnes i frikvartererne.
4. Kopieringsrummet stilles til elevernes rådighed i samme udstrækning som sidste skoleår, hvor man kunne få fotokopieret til f.eks. opslagsbrug og stencilduplikeret div. løbesedler.
5. At vægge og søjler også kan benyttes til opslag.
6. I næste års skemalægning indlægges der en fast ugentlig fællestime til foruden arrangementer også elevråds- og DGS-diskussioner m. m.
7. Alle tidsskrifter, som skolen abonnerer på, fremlægges på skolens bibliotek straks ved modtagelsen, og ikke på lærerværelset som hidtil.
8. Elevrådet skal endvidere udarbejde en rapport over den nye skole med henblik på rådgivning og advarsler til skolevæsenet i Kolding, der har planer om at bygge et gymnasium præcis magen til Esbjerg gymnasium.

På grund af Knud Heinesens ikke indfrieede løfter om regulering af S. U. nedlagde eleverne på Esbjerg gymnasium arbejdet kl. 12 torsdag den 29. marts, og mange deltog i demonstrationen kl. 13 sammen med andre uddannelsessøgende i Esbjerg. Fredag den 30. marts boycottede eleverne skolegangen på grund af Knud Heinesens besparelsesforslag om nedskæring af timelængden med 5 min.

Elevrådsarbejdet i dette skoleår har desværre været præget af stor passivitet og håbløshed, og vi har ikke fået gennemført nogen af kravene fra arbejdsprogrammet.

# Ekskursioner og lejrskoler

I august deltog de naturfaglige i en uges lejrskole, der afholdtes under ledelse af adjunkt Pontoppidan på Bäckaskog slot i Skåne. Eleverne var fordelt på hold bestående af deltagere fra både 2. og 3.mn og arbejdede med økologiske opgaver ved Østersøen, i klippeområderne, i forskellige skov- og blokmarkslokaliteter m. v. Der indgik tillige en »natøvelse«, hvor organismernes natlige aktivitet blev studeret ved fuldmåne. Ekskursionen var begunstiget af det bedste vejr og gav, efter hvad det kunne skønnes, deltagerne betydeligt udbytte.

Den 14. og 15. marts var 2a + b på ekskursion med adjunkt S. Larsen og J. P. Østergård til Sønderjylland og Sydslesvig.

Programmet omfattede besøg på Sønderborg Slot, hvor museumsinspektør, cand. mag. J. Slettebo gennemgik slottets historie og kampene 1864. Efter rundgang ved Dybbølskanterne fortsattes mod Slesvig. Her fortalte overlærer Voltertsen, Den danske Realskole, Slesvig, levende om Slesvig bys historie og førte os gennem Hedeby- og Dannevirkeområdet. – Om aftenen så vi i Nordmark Landestheater, Schleswig, Arthur Millers »Tod des Handlungsreisenden«.

Den følgende formiddag gik med Gottorp Slot, idet dog enkelte overværede en historietime i Domschule, Slesvigs ene gymnasium. Turen fortsattes til Rendsborg »Kieler-Kanalen« og videre over Frederiksstad til Husum, med lejlighed til en spadseretur i byens centrum. Herefter gik turen hjemad.

## Berlintur februar 1973

I tiden fra den 3. til 10. februar var 22 elever fra 3nsa under ledelse af hr. og fru Andersen på studietur til hovedstaden i Den Tyske Demokratiske Republik.

Ud over det, de enkelte selv oplevede, besøgte vi Museum für Deutsche Geschichte, hvor vi så en udstilling om Tyskland i tiden 1918–1945, Pergamon Museet med dets mange modeller af oldtidens store bygningsværker, bl. a. det store Pergamonalter, græske statuer og den babyloniske processionsgade med Ishtarporten. Brechtteatret besøgte to gange (»Katzgraben« af Dürrenmatt og »Die Gewehre der Frau Carrar« af B. Brecht).

Nogle besøgte kapitulationsmuseet i Karlshorst. Endvidere rundtur i Berlin. Ved besøget i Potsdam fik vi et virkeligt godt indblik i Berlins særstilling.

Til slut vil vi gerne benytte lejligheden til at takke hr. og fru Andersen for en dejlig og interessant tur.

*3nsa.*

### **Studierejsen til London for fysikerne i 3. g**

I tidsrummet 3. til 10. februar 1973 var i alt 15 fysikere fra 3mfx + y og to lærere på en studierejse til London.

Turen var blevet finansieret dels ved, at eleverne havde arrangeret nogle diskoteksaftener, hvor der blev solgt øl og sodavand m.m., og en bankoaften, hvor 250–300 mennesker var mødt op, og hvortil gaver var skænket af forskellige forretninger, dels ved et tilskud fra skolens side og dels ved selvfinansiering.

Formålet med rejsen var primært at udbygge et speciale i fysik om lyset gennem tiderne med selviagttagelse af forskellige apparater desangående og disses virkemåde. Det skal her om besøgene på Science Museum, som var hovedmålet, siges, at når det gælder om at få en generel oversigt over forskellige fysiske emner, er der virkelig mulighed for at hente noget dér, men ligefrem egnet til at give et rimeligt udbytte til et speciale om lyset gennem tiderne er museet dog ikke. Sekundært var formålet at besøge steder af historisk interesse, og i den anledning besøgte man bl. a. British Museum og Tate Gallery, hvor man kan tilbringe dage uden at få det hele at se. I øvrigt havde man også lejlighed til at tage til et par koncerter – bl. a. i Royal Albert Hall. Desuden var man i teater en aften.

Ind imellem arbejdet var der også tid til at besøge mere fornøjelige steder. Man besøgte f. eks. Madame Tussaud's vokskabinet og Planetarium, ligesom det også var en stor oplevelse at overvære en rigtig engelsk cup-kamp, at være på markedet i Petitcoat Lane samt at se og høre talerne og tilskuerne på Speakers Corner i Hyde Park.

Alt i alt må det nok siges, at man havde en ret tilfredsstillende tur ud af det.

*En elev.*



# Andre aktiviteter

## Esbjerg gymnasiums kor

Esbjerg gymnasiums kor har haft et travlt men begivenhedsrigt arbejdsår. Jeg skal her kort opremse, hvad vi i det forløbne skoleår har været beskæftiget med:

Efterårsferien: Koncertrejse til Lemgo i Tyskland.

15/11: Radiooptagelse til »Lad sangen klinge«, 1. runde.

16/2: Radiooptagelse til »Lad sangen klinge«, 2. runde.

1/3: Indvielse af gymnasiet.

17/3–18/3: Dansk finalekoncert i Holstebro.

31/3– 1/4: Nordisk finalekoncert i Stavanger.

4/4: Koncert i Statsskolens aula med Esbjerg Motetkor, Konservatoriets kor, Treenighedskirkens drengekor og Vestjysk Symfoniorkester.

6/4: Koncert i Stadionhallen.

30/4: Koncert på Danmarksgades skole.

4/5: Forårskoncert på gymnasiet.

11/5: Radiooptagelse til »Syng og spil«.

Jeg vil gerne nævne, at koret både vandt den danske og nordiske finale i Danmarks Radios konkurrence for ungdomskor. Dette er en meget stor præstation, der ikke bliver mindre, når man tager korets relativt korte eksistens i betragtning.

At det har kunnet lade sig gøre at gennemføre især dette forårs hårde program på en så udmærket musikalsk måde, skyldtes et talentfuld klientel og en ganske usædvanlig arbejdsindsats.

*Harry Lender.*

## Rapport om gruppedynamikkursus 1972

I starten af skoleåret afholdtes på Esbjerg gymnasium et gruppedynamikkursus som led i introduktionen af de nye 1.g.ere.

Vi havde denne gang forberedt os ved et instruktørkursus i Hø for 20 ældre elever. Dette kursus varede i 6 dage fra den 29. juli til 3. august og blev ledet af undertegnede og adjunkt Alex Kofoed-Enevoldsen fra København.

Formålet var at instruere de 20 elever i de øvelser, som skulle køres på intro-

duktionskurset, således at de var i stand til i hold à 4 mand at lede øvelserne i en 1.g.klasse.

Instruktørkurset blev en vældig succes, dels var udbyttet for eleverne stort i form af baggrundsviden, man arbejdede 8–9 timer hver dag, og dels var interessen og samarbejdet beundringsværdigt.

Også introduktionskurset forløb tilfredsstillende. Det rent organisatoriske virkede upåklageligt, bl. a. på grund af elevernes grundige forberedelser, og det var kun få gange, at jeg måtte bistå med at udrede trådene og konkludere efter eller under øvelserne. Det er også mit indtryk, at 1.g.erne fik et ganske godt indblik i samarbejdsproblematik, og at der skete en sammenrystning af klasserne, således at de sædvanlige begyndelsesvanskeligheder herved kunne reduceres.

Der mangler i nogen grad respons på kurset fra elevernes side. Det kunne f.eks. være ønskeligt, at de til næste år skrev en obligatorisk stil om emnet.

*Robert Petersen.*

# Af skolens dagbog

## 1972

- 15–17/8: Kursus i gruppedynamik for 1.g.
- 14/9: Debatteater om EF.
- 21/9: Idrætsstævne i Varde.
- 6/10: Boldspilstævne for region VIII.
- 27/10: Filmforestilling: Mac Beth.
- 6/11: Forældremøde for 2. og 3.g.
- 15/11: Besøg af fagkonsulenterne i gymnastik Goethe Halkjær og Ib Hemmingsen.

## 1973

- 8/1: Foredrag af skolelæge Peder Søegaard.
- 18/1: Besøg af undervisningsdirektør Rikard Frederiksen.
- 19/1: Besøg af fagkonsulent Palle Nielsen.
- 29/1: Orienterende møde om optagelse i 1.g.
- 30–31/1: Forældremøde for 1.g.
- 8/2: Besøg af fagkonsulent Helge Poulsen.
- 9/2: Besøg af fagkonsulent Erik Bartholdy.
- 16/2: Foredrag af Le Van Nhut.
- 1/3: Indvielse.
- 27/3: Koncert ved docent Poul Marstal.
- 11/4: Forældremøde for 1.g.
- 25/4: Forældremøde for 2.g.
- 4/5: Forårskoncert.

Esbjerg i maj 1973.

*Poul Rasmussen.*

## **INDHOLD**

Gymnasiet .....	3
HF-kursus .....	7
Meddelelser og oplysninger .....	8
Lærerforsamlingen .....	11
Eleverne .....	13
Rapport over elevrådsarbejde ...	17
Ekskursioner og lejrskoler .....	20
Andre aktiviteter .....	22
Af skolens dagbog .....	24

