



Danskernes Historie Online

Danske Slægtsforskeres Bibliotek

Dette værk er downloadet fra Danskernes Historie Online

Danskernes Historie Online er Danmarks største digitaliseringsprojekt af litteratur inden for emner som personalhistorie, lokalhistorie og slægtsforskning. Biblioteket hører under den almennyttige forening Danske Slægtsforskere. Vi bevarer vores fælles kulturarv, digitaliserer den og stiller den til rådighed for alle interesserede.

Støt Danskernes Historie Online - Bliv sponsor

Som sponsor i biblioteket opnår du en række fordele. Læs mere om fordele og sponsorat her: <https://slaegtsbibliotek.dk/sponsorat>

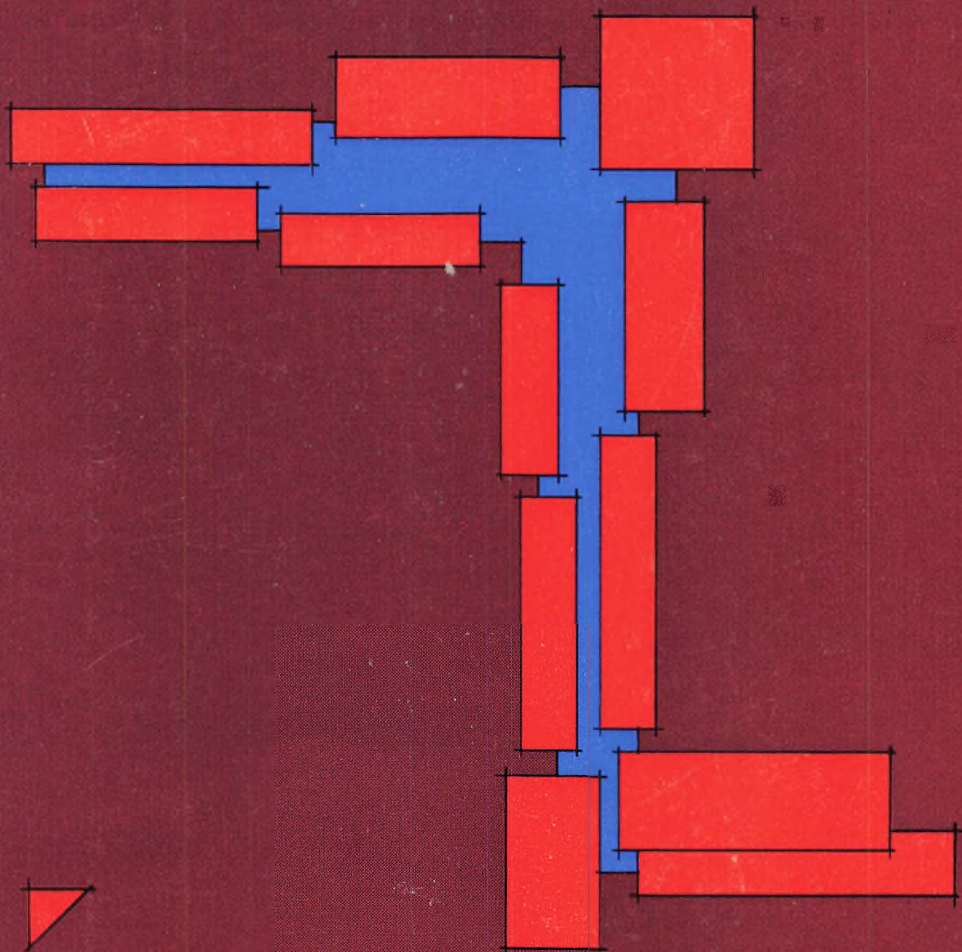
Ophavsret

Biblioteket indeholder værker både med og uden ophavsret. For værker, som er omfattet af ophavsret, må PDF-filen kun benyttes til personligt brug.

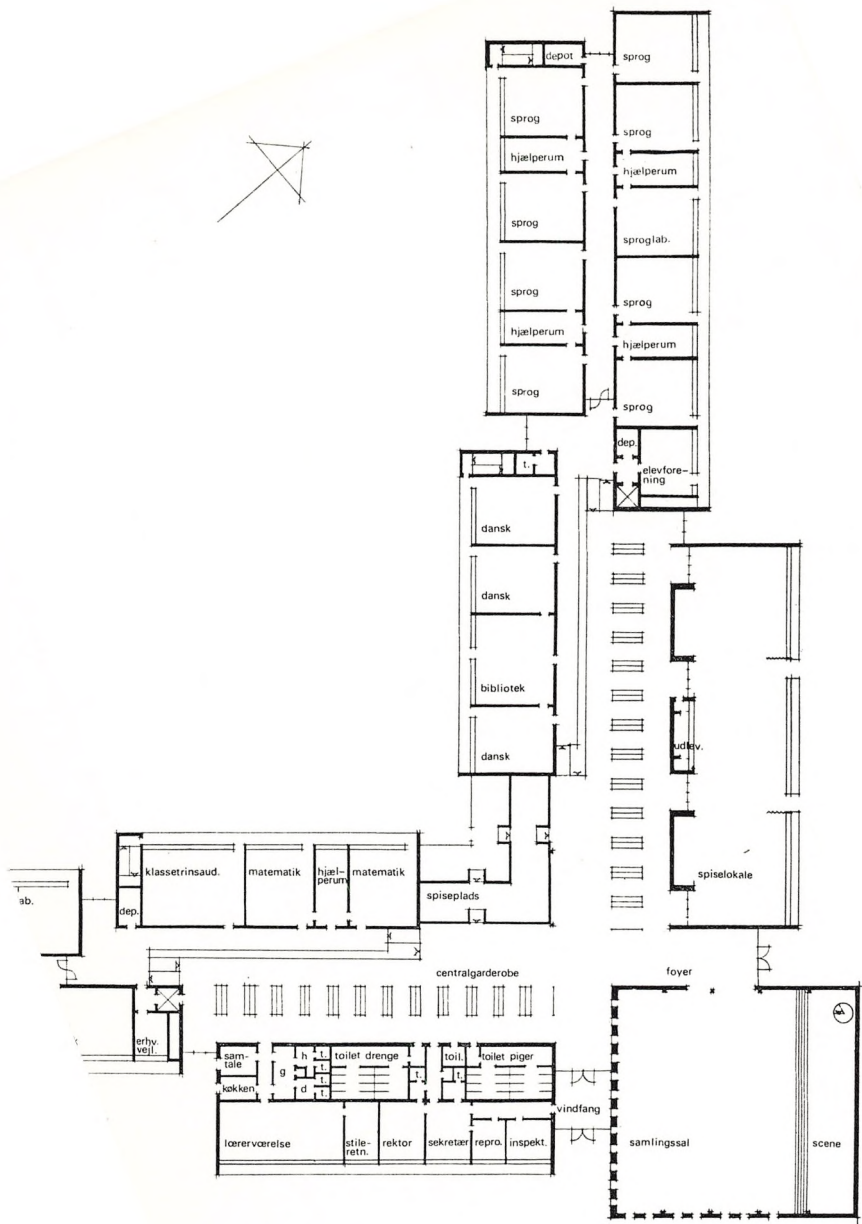
Links

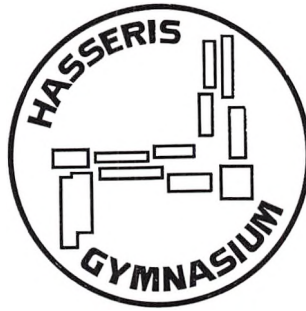
Slægtsforskernes Bibliotek: <https://slaegtsbibliotek.dk>

Danske Slægtsforskere: <https://slaegt.dk>



HASSERIS GYMNASIUM
1973





3. SKOLEÅR 1972-73

Ved rektor Thomas Jørgensen

BUDOLFI TRYK A/S — AALBORG

1973

Telefoner og adresser:

Rektors kontor: (08) 18 23 44

Rektor privat: (08) 31 41 64

Lærerværelset: (08) 18 02 75

Eleverne: (08) 18 13 79

Pedellen, privat: (08) 18 20 27

Skolens adresse: Hasserisvej 300, 9100 Aalborg

Rektor træffes bedst kl. 9–10 undtagen mandag og lørdag

HF-studievejleder, adjunkt Bent Axel Olesen, træffes kl. 11,05–11,55
hver dag undt. lørdag

Skolens kontor er åbent kl. 8–14 undt. lørdag

Indholdsfortegnelse

De amtskommunale skolemyndigheder	6
Forord ved rektor Thomas Jørgensen	7
Skolens indvielse	mellem side 8 og 9
Skolens opbygning	9
Fagmuligheder i gymnasiet	9
Fagmuligheder på HF-kursus.....	9
Karakterer og vidnesbyrd	10
Statens Uddannelsesstøtte	11
Befordringsgodtgørelse	12
Officielle ferier og fridage 1973-74	12
Lærerkollegiet m. v.	12
Af skolens dagbog 1972-73	17
Fagkonsulenterne	20
Gaver til skolen og dens elever	20
Fagenes ugentlige timetal i gymnasiet	21
Fagenes ugentlige timetal på HF-kursus	22
Eleverne	23
Afleverende skoler til 1.g pr. 1/9-72	49
Afleverende skoler til 1.g pr. 5/7-73	50
Hasseris Gymnasiums Venner	51
Elevrepræsentationen	52
Danske Gymnasieelevers Sammenslutning	53
Landssammenslutningen af kursusstuderende	55
De Uddannelsessøgendes Samarbejdsudvalg	56
Regionalindstillingsudvalget	59
Introduktionsuge	59
Studieuge	60
Praktiske oplysninger	61

ARSSKRIFTETS FORSIDE ER KOMPONERET AF SKOLENS FARVEKONSULENT
MALEREN ARNE L. HANSEN.
SKOLENS BOMÆRKE ER TEGNET AF HANNE BREITENBAUCH.

De amtskommunale skolemyndigheder

Hasseris Gymnasium ejes og drives fra 1. april 1973 af Nordjyllands Amt. Skolen sorterer under undervisnings- og kulturudvalget.

Den 5. april 1973 blev der på skolen afholdt valg af forældrerepræsentanter til det nye skolenævn.

Skolenævnet:

FORÆLDREVALGTE:

Arkitekt Kjeld Dirckinck-Holmfeld
Viceskoleinspektør Aage Jensen

UDPEGET AF NORDJYLLANDS AMTSRÅD:

Amtskonsulent Henry G. Jensen
Husmand Gunner Ladefoged
Landsretssagfører Ingv. Pedersen

SKOLENÆVNET HAR KONSTITUERET SIG MED:

Amtskonsulent Henry G. Jensen som formand
Viceskoleinspektør Aage Jensen som næstformand

Forord

Skolens årsskrift har denne gang ændret ikke blot indhold, men også udgivelsestidspunkt. Årsskriftet dækker nu et helt skoleår og udkommer ved begyndelsen af det nye skoleår. Samtidig med at årsskriftet gennemgår, hvad der er sket i afvigte skoleår, er det nu indrettet som et introduktionshefte med henblik på nye elever, der begynder i august på skolen.

Den 1. april 1973 overgik Hasseris Gymnasium fra Aalborg Kommune til Nordjyllands Amt. Jeg vil gerne her sige tak til Aalborg Kommunes politikere og tjenestemænd for aldrig svigtende interesse og omhu for Hasseris Gymnasium. Samtidig udtrykker jeg ønsket om et godt samarbejde med Nordjyllands Amtsråd og dets embedsmænd.

En hjertelig tak til kolleger og elever, der har været behjælpelige med udarbejdelsen af årsskriftet.

THOMAS JØRGENSEN

Skolens indvielse

Den 2. november 1970 blev det første spadestik taget til den nye skole.

Den 2. november 1971 var der rejsegilde, hvori samtlige elever og lærere deltog.

Den 1. november 1972 blev skolen indviet under stor festivitas. Selve indvielsehøjtideligheden fandt sted i festsalen under medvirken af Aalborg Byorkester under ledelse af Jens Schrøder og skolens kor. Der var mødt repræsentanter fra undervisningsministeriet og fra Aalborg Kommune og Nordjyllands Amt.

Feststemningen blev anslået af Du Puy's ouverture til syngespillet Ungdom og Galskab. Musik og sang vekslede med taler, og der blev overrakt gaver til skolen. Blandt de mange gaver var der billeder til den samling af miniaturebilleder, som skolen er ved at opbygge, fra teknikerne, forældreforeningen og eleverne. Efter højtideligheden samledes alle deltagerne til hyggeligt samvær i centralgarderoben over en øl.

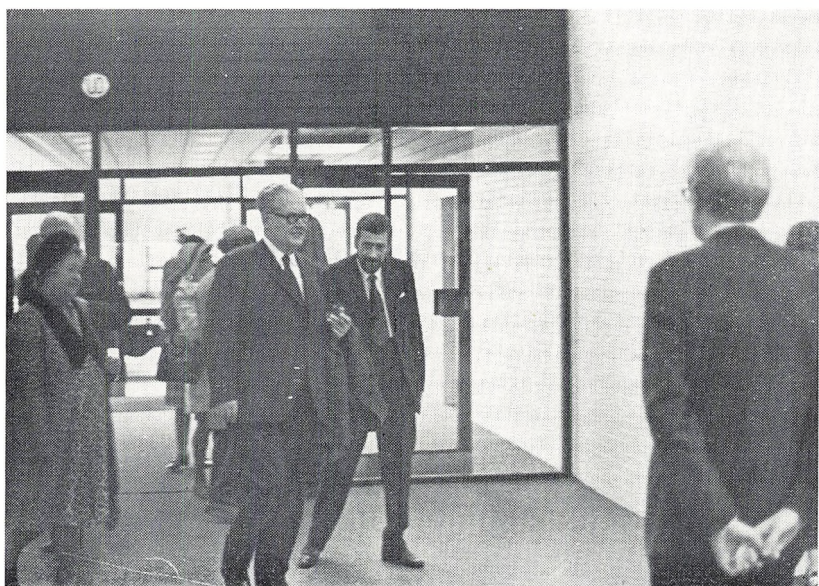
Om aftenen gav byggeudvalget et indvielsesbal på skolen for elever og lærere. Ballet sluttede først, da rektor med gæster vendte tilbage til skolen fra den officielle indvielsesmiddag på Hotel Hvide Hus.













Skolens opbygning

Hasseris Gymnasium består af en 3-årig gymnasieafdeling med nysproglig, samfundssproglig, matematisk-fysisk, matematisk-samfundsfaglig og matematisk-naturfaglig gren samt et 2-årigt HF-kursus.

Fagmuligheder i gymnasiet

I 1g kan eleverne vælge mellem fransk og russisk. I 1gm kan eleverne vælge mellem tysk og engelsk. Alle fag forudsætter en tilstrækkelig stor tilslutning til det valgte fag (mindst 10 elever). Undervisning i musik eller formning med kunstforståelse i 2. og 3. gymnasieklasse beror også på et valg. Man kan ikke få undervisning i begge dele.

Efter 1g afsluttes følgende fag:

1. sproglig: geografi
1. matematisk: engelsk/tysk

Efter 2g afsluttes følgende fag:

2. nysproglig: latin, oldtidskundskab, matematik
2. sproglig-samfundsfaglig: oldtidskundskab, matematik
2. matematisk-fysisk: kemi, oldtidskundskab, geografi
2. matematisk-naturfaglig: kemi, oldtidskundskab
2. matematisk-samfundsfaglig: kemi, oldtidskundskab

For at skaffe timer til samfundsfag og geografi for den sproglig-samfundsfaglige gren må man indskrænke undervisningen i sprogfagene. Med hensyn til engelsk og tysk kan skolen vælge, hvilket af sprogene den vil tilbyde eleverne. Hvis det er muligt skemateknisk, kan eleverne evt. selv vælge, om de vil fortsætte med engelsk eller tysk, men man kan kun regne med at få ét af hovedsprogene i 2. og 3. gymnasieklasse. Undervisningen i det andet sprog afsluttes efter 1g med årsprøven. Der undervises kun i 1g i latin. Det pensum, man læser, svarer til den mellemstore latinprøve. Skolen kan udstede et såkaldt testimonium som bevis på, at man har gennemgået det forordnede pensum. Den mellemstore latinprøve er tilstrækkelig ved en del studier under det humanistiske hovedområde.

Fagmuligheder på HF-kursus

Højere Forberedelseseksamen blev indført ved lov af 8. juni 1966, og de nærmere bestemmelser findes i bekendtgørelse af 30. juli 1970. Skoleformen omfatter en række fag, der er fælles for alle (fællesfag), samt et antal fag efter kursistens eget valg, for såvidt skolen er i stand til at imødekomme ønsket (tilvalgsfag).

Fællesfagene er: kristendomskundskab, dansk, engelsk, tysk, historie, samfundsfag, geografi, biologi, matematik, sang, formning og legemsøvelser.

Tilvalgsfagene og deres pointtal er:

biologi 8 points	legemsøvelser 7 points
matematik 10 points	3. fremmedsprog (fransk) 11 points
1. fremmedsprog 11 points	fysik 12 points
2. fremmedsprog 6 points	kemi 7 points
såmfundsfag 5 points	kemi med forprøve i fysik 9 points
sang og musik 7 points	psykologi 4 points
formning 7 points	

Valg af biologi som tilvalgsfag forudsætter, at der tillige vælges kemi. Eksaminander, der vælger kemi uden enten fysik eller biologi som tilvalgsfag, skal have forkursus i fysik.

HF-eksamen omfatter fællesfagene og som minimum tilvalgsfag til 17 points.

En betingelse for oprettelse af et tilvalgsfag er, at mindst 7 kursister har givet bindende tilsagn om at ville følge undervisningen i det pågældende fag.

Karakterer og vidnesbyrd

Enhver bedømmelse af eleverne skal udtrykkes ved en af følgende karakterer: 13, 11, 10, 9, 8, 7, 6, 5, 3, 0. De hovedinddeles i tre trin, der er karakteriseret ved ordene udmærket (13, 11, 10), middel (9, 8, 7) og usikker (6, 5, 3, 0).

Det forudsættes, at yderkaraktererne 13 og 0 kun undtagelsesvis benyttes. De resterende 8 trin bør anvendes således, at elever i løbet af skoleåret forholdsvis let kan rykke et trin op eller ned. Karakteren 8 betegnes som den karakter, omkring hvilken gennemsnittet bør ligge, når der er tale om et stort antal beståede elever.

For at bestå studentereksamen skal følgende to betingelser være opfyldt:

1. Summen af samtlige karakterer skal være mindst 5,5 gange karakterernes antal.
2. Summen af de to laveste plus gennemsnit af de resterende karakterer skal være mindst 13.

Skolen giver normalt standpunktskarakterer i december og marts. Vidnesbyrd samtidig efter behov. Også årskarakterer er standpunktskarakterer.

For elever under 18 år underskrives karakterbogen af forældrene. Elever over 18 år eller elever, der har indgået ægteskab, kan selv underskrive.

Ved skoleårets slutning afholdes et møde i lærerforsamlingen, hvor elevernes oprykning til næste klasse behandles. Forhandlingerne på dette møde, der indkaldes og ledes af rektor, foregår efter de af undervisningsministeriet herom fastsatte regler.

Såfremt lærerforsamlingen vedtager, at en elev ikke bør fortsætte i næste klasse, skal lærerforsamlingen drøfte, hvad man skal tilråde eleven.

Dette råd meddeles skriftligt til eleven og forældremyndighedens indehaver, der derefter træffer afgørelse, om eleven skal følge lærerforsamlings råd.

En gymnasieelev, der i et fag ved afslutningen af 1. eller 2. g har opnået årskaraktoren 5 eller derover, og som ved den afsluttende prøve til studentereksamen i faget ved udgangen af 1. eller 2. g har fået karakteren 00 eller 03, kan forlange at blive underkastet en ny prøve i faget i august-september.

En gymnasieelev, der i et fag ved afslutningen af 1. eller 2. gymnasieklasse, hvor undervisningen i faget afsluttes, har fået årskaraktoren 00 eller 03, kan – hvis faget ikke er udtaget til prøve til studentereksamen – forlange at blive underkastet prøve i faget i august-september.

Skolen skal inden den 1. juli meddele Direktoratet for Gymnasieskolerne og HF, hvilke elever der ønsker at indstille sig til reeksamination i august-september.

Statens Uddannelsesstøtte

Statens Uddannelsesstøtte stiller stipendie- eller lånemidler til rådighed for gymnasie- eller HF-elever med det formål, at ingen elev af økonomiske grunde hindres i at påbegynde eller fuldende uddannelse. Om en elev anses for at være egnet for uddannelse beror på et skøn over, om vedkommende er i stand til at gennemføre uddannelsen inden for normal tid. Dette skøn må så tidligt som muligt underbygges med en vurdering af den studieeffektivitet, der udvises. Indtil denne vurdering kan finde sted, betragtes ansøgeren normalt som egnet. Om en ansøger, der er egnet, vil komme i betragtning, afgøres på grundlag af en vurdering af ansøgerens (oftest ansøgerens forældres) økonomiske forhold. Elever, der afbryder uddannelsen i utide, kan blive afkrævet de udbetalte midler eller dele deraf. Ansøgninger om uddannelsesstøtte behandles centralt på edb i København.

Gymnasieelever har hidtil ikke kunnet opnå statsgaranterede studielån. Denne bestemmelse er nu ændret med virkning fra 1. august 1973, således at både gymnasieelever og HF-elever kan opnå disse lån, så snart de er over 18 år.

Efter de gældende regler for uddannelsesstøtte modtog skolens elever for skoleåret 1972/73 ca. 633.000 kr. Det højeste støttebeløb har i dette skoleår udgjort 4.600 kr. for hjemmeboende og 6.600 kr. for udeboende elever. Endvidere har 16 HF-elever opnået statsgaranterede lån.

I skoleåret 1973-74 vil støttebeløbene være maksimalt for elever under 18 år: 4.900 kr. for hjemmeboende og 7.000 kr. for udeboende elever; for elever over 18 år er tallene 5.900 kr. for hjemmeboende og 8.000 kr. for udeboende elever.

I skoleåret 1972-73 har maksimumsgrænsen for statsgaranti for studie-

lån ligget på 8.000 kr. Denne grænse er for skoleåret 1973-74 forhøjet til 10.000 kr.

Stipendienævnet har i skoleåret 1972-73 været sammensat af rektor (formand), K. J. Krarup-Pedersen, Signy Jensen, Dorthe Bredsig Andersen, 1.HFb, Ida Bay Madsen, 1.v, og Mette Damkjær, 3.x.

Befordringsgodtgørelse

Befordringsgodtgørelse ydes af amtskommunen til de elever, hvis samlede skolevej beregnet fra bopæl til skole og tilbage er 14 km eller derover, idet det normalt er en forudsætning, at man vælger nærmeste skole. I tilfælde af sygdom eller invaliditet kan der ydes vederlagsfri befordring uden hensyn til afstanden. Lægeerklæring må da vedlægges ansøgningen. Der skal i videst mulig omfang benyttes offentlige transportmidler. Eget befordringsmiddel kan med amtsrådets godkendelse undtagelsesvis benyttes, såfremt befordring med offentligt befordringsmiddel medfører urimelig ulempe eller ventetid. Nærmere redegørelse herfor må gives i ansøgningen.

Der er i skoleåret 1972-73 ydet befordringsgodtgørelse for skolens elever med ca. 205.000 kr.

Officielle ferier og fridage i skoleåret 1973-74

1973: Mandag den 25. juni til fredag den 10. august: sommerferie.

Mandag den 15. oktober til fredag den 19. oktober: efterårsferie.

Mandag den 24. december til fredag den 4. januar: juleferie.

1974: Torsdag den 28. marts: Dronning Ingrid's fødselsdag.

Mandag den 8. april til tirsdag den 16. april: påskeferie.

Onsdag den 5. juni: grundlovsdag.

Mandag den 24. juni til fredag den 9. august: sommerferie.

De nævnte dage er medregnet.

Årsafslutningen fandt sted den 22. juni 1973.

Skoleåret 1973-74 begynder mandag den 13. august.

Lærerkollegiet m. v.

Ansættelser:

Fra 1. august 1972 som adjunkt: cand. mag. Carl Johan Andersen (dansk og engelsk), cand. mag. Jane Bossen (dansk og formning), cand. mag. Bent Brandtoft (samfundsfag og gymnastik), mag. scient. Haakon Christian Børresen (fysik, matematik og kemi), cand. mag. Bendt Deegen (historie og fransk), cand. mag. Anne-Marie Frandsen (dansk og engelsk), cand. scient. Steen Hoffmann (fysik og matematik), cand. mag. Kaj Fischer Holm (tysk og fransk), cand. scient. Morten Jødal (kemi og fysik), cand. mag. Hans Henrik Lauritzen (historie og latin), cand. scient. Jens Peter Lund (biologi),

cand. phil. Birgit Elsbeth Rubak (tysk), cand. mag. Johan Schlichtkrull (engelsk og russisk), cand. scient. Leif Milo Sørensen (biologi og gymnastik).

Fra 1. august 1973 som adjunkt: cand. scient. Ole Schelde Jacobsen (matematik og fysik), cand. scient. Lars Lindhart (matematik), cand. mag. Bente Østergaard Madsen (samfundsfag og tysk) og cand. mag. Aksel Rom Søndergaard (dansk og historie).

Den 24. maj 1973 ansattes Carl Petersen som pædagogmedhjælper.

Timelærere:

Fra 1. august 1972 lærer Karin Rose Jensen (dansk), og musiklærer Peter Myrup Villesen (musik).

Fra 1. januar 1973 cand. psyk. Ulla M. Jydebjerg (psykologi).

Fra 1. august 1973 stud. mag. Ole Bruhn (dansk) og sognepræst C. V. Rønn Sørensen (religion), som begge har virket ved skolen som vikarer siden 1. januar 1973. Endvidere cand. phil. Marianne Vestergaard (dansk).

Afsked med kolleger:

Ved udgangen af skoleåret 1971-72 fratrådte følgende som undervisere ved skolen: maleren Renal Bache, lektor Kamma Martens, gymnastiklærer Gerda Lund Nielsen og studielektor Poul Ring.

Ved udgangen af december 1972 fratrådte adjunkt Jane Bossen.

Ved udgangen af skoleåret 1972-73 fratrådte lærer Karin Rose Jensen.

Ved udgangen af august 1973 fratræder adjunkt Kaj Fischer Holm.

Kursus i praktisk pædagogik:

Direktoratet for Gymnasieskolerne og HF har i årets løb henvist følgende til at gennemgå kursus i undervisningsfærdighed her ved skolen: cand. phil. Hans Jørn E. Christensen i dansk og cand. scient. Ole Krogsgaard i fysik og matematik.

Endvidere har adjunkterne Jane Bossen, Bent Brandtoft, Hanne Christiansen, Anne-Marie Frandsen, Kaj Fischer Holm, Hans Henrik Lauritzen og Leif Milo Sørensen gennemgået kursus på Katedralskolen, Nørresundby Gymnasium, Aalborghus Statsgymnasium, Vesthimmerlands Gymnasium og Marselisborg Gymnasium.

Fag- og timefordeling i skoleåret 1972-73:

Adjunkt Carl Johan Andersen, Filippavej 12, 9000 Aalborg.

Dansk i 1.x, 1.v, 1.HFb.

Engelsk i 1.c, 2.nsc, 2.ssabc, 1.HFb.

Adjunkt Jane Bossen, Gertrud Rasksvej 119, 9000 Aalborg.

Dansk i 1.b, 1.u.

Formning i 2.b, 2.y, 1.HFa.

- Adjunkt Bent Brandtoft, Blegdalsparken 45, 9000 Aalborg.
Samfundsfag i 2.ssabc, 2.smxy, 1.HFa, 1.HFb.
- Stud. mag. Ole Bruhn, Revlingebakken 36, 9000 Aalborg, tlf. (08) 18 12 03.
Dansk i 1.b, 1.u (fra januar 1973).
- Adjunkt Ellen Bruun, Kolloparken 39, Frejlev, 9000 Aalborg,
tlf. (08) 19 17 45.
Fransk i 1.b, 1.c, 1.x, 1.y, 2.c, 2.y, 3.a.,
Religion i 2.y, 1.HFa.
- Adjunkt Karsten Bøgh, Myntevej 1, 9380 Vestbjerg, tlf. (08) 29 61 24.
Matematik i 1.a, 2.b, 2.c, 2.mfy, 3.mfx, 3.mfy.
- Adjunkt Haakon Børresen, Jeppe Aakjærsvvej 20, 9200 Skalborg,
tlf. (08) 18 02 62.
Fysik i 1.v, 2.mnxy, 3.mfy, 1.HF-t-ab.
Matematik i 1.u, 1.z.
Kemi i 1.y.
- Adjunkt Hanne Christiansen, Brøndlundsvej 9, 9000 Aalborg.
Historie i 1.a, 2.y, 3.c.
Latin i 1.c, 2.nsc.
- Adjunkt Bendt Deegen, Langholtvej 13, 9200 Skalborg, tlf. (08) 18 10 12.
Historie i 1.c, 1.u, 1.v, 2.c, 3.y.
Fransk i 1.u, 1.v, 2.x, 3.c.
- Pastor Edv. E. Ernstsén, Ferslev Præstegård, 9230 Svenstrup J.
tlf. (08) 38 12 61.
Latin i 1.a, 1.b.
Religion i 2.a, 2.b, 3.c, 3.x, 3.y.
- Adjunkt Anne-Marie Frandsen, Revlingebakken 36, 9000 Aalborg,
tlf. (08) 18 12 03.
Dansk i 1.c, 2.x.
Engelsk i 1.z.
- Adjunkt Steen Hoffmann, Gertrud Rasksvej 99, 9000 Aalborg,
tlf. (08) 12 15 20.
Fysik i 2.mfx, 2.smxy, 3.mnxy.
Matematik i 1.y, 1.v, 1.HFb.
- Adjunkt Kaj Fischer Holm, Kong Frederiksvej 10, 9000 Aalborg.
Tysk i 1.b, 2.nsa.
Fransk i 1.z.
- Gymnastiklærer Jette Jacobsen, Enggårdsgade 52, 9000 Aalborg,
tlf. (08) 16 08 55.
Pigegymnastik med alle klasserne.
- Adjunkt Claus Børge Jensen, Venusvej 13, 9000 Aalborg, tlf. (08) 18 32 35.
Matematik i 1.b, 1.c, 1.x, 2.mfx, 2.smxy, 3.mnxy, 1.HF-t-ab.
- Lærer Karin Jensen, Venusvej 13, 9000 Aalborg, tlf. (08) 18 32 35.
Dansk i 1.a.

- Adjunkt Signy Jensen, Flintevej 23, 9000 Aalborg, tlf. (08) 18 21 97.
Musik i 1.a, 1.b, 1.y, 1.z, 1.v, 2.a, 2.c, 2.y, 3.c, 3.xy, 1.HFa.
- Cand. psyk. Ulla M. Jydebjerg, Lærkevej 74, 9700 Brønderslev.
Psykologi i 1.HF-t-ab.
- Adjunkt Morten Jødal, Lerkenfeltvej 8, 9200 Skalborg, tlf. (08) 18 37 74.
Kemi i 1.z, 1.u, 1.v, 2.mfy, 2.mnxy, 2.smxy, 1.HF-t-ab.
Fysik i 1.y, 1.u, 2.mfy.
- Rektor Thomas Jørgensen, Gistrup Hede, 9260 Gistrup, tlf. (08) 31 41 64.
Dansk i 1.HFa.
Oldtidskundskab i 2.c.
- Adjunkt Karl Jørgen Krarup-Pedersen, Jeppe Aakjærsvvej 12, 9200 Skalborg, tlf. (08) 18 05 40.
Historie i 1.z, 2.a, 2.x, 3.a, 3.b, 3.x, 1.HFa, 1.HFb.
Religion i 3.a, 3.b, 1.HFb.
- Adjunkt Hans Henrik Lauritzen, Vesterbro 127-106, 9000 Aalborg, tlf. (08) 13 74 46.
Historie i 1.b, 1.x, 1.y, 2.b.
Latin i 2.a, 2.b.
- Adjunkt Jens Peter Lund, Gertrud Rasksvej 141, 9000 Aalborg, tlf. (08) 13 04 81.
Biologi i 2.mnxy, 3.a, 3.b, 3.c, 3.mfy, 3.mnxy, 1.HFa.
- Adjunkt Bent Axel Olesen, Mester Eriksvej 15, 9000 Aalborg, tlf. (08) 18 00 46.
Fransk i 1.a, 2.b, 3.b, 3.y.
Engelsk i 1.b, 1.y, 2.nsa.
Oldtidskundskab i 1.b.
- Adjunkt Birgit Rubak, Jeppe Aakjærsvvej 9, 9240 Nibe, tlf. (08) 35 16 41.
Tysk i 1.a, 3.b, 3.c, 1.HFa, 1.HFb.
- Adjunkt Johan Schlichtkrull, Løkkegade 5, 9000 Aalborg, tlf. (08) 13 72 41.
Engelsk i 1.a, 1.u, 3.a, 1.HF-t-a.
Russisk i 1.axv.
- Adjunkt Arne I. Sestoft, Rørdalsvej 100, 9000 Aalborg, tlf. (08) 13 50 35.
Geografi i 1.c, 2.mfx, 2.mfy, 2.mnxy, 2.smxy, 2.ssabc, 3.mnxy.
Oldtidskundskab i 1.x, 1.u, 1.v.
- Adjunkt Håkun F. Skardhamar, Zahlesvej 18, 9250 Gug, tlf. (08) 13 97 44.
Fysik i 1.x, 1.z, 3.mfx.
Kemi i 1.x, 2.mfx.
Matematik i 2.a, 2.mnxy, 1.HFa.
- Kunstpædagog Hanne Smidth, Solbyen 33, 9000 Aalborg, tlf. (08) 16 13 91.
Formning i 2.a, 2.cx, 3.ab, 3.c, 3.x, 3.y, 1.HFb.
Fra 1/1-1973 alle klasser.

Sognepræst C. V. Rønn Sørensen, Følvænget 6, 9000 Aalborg,
tlf. (08) 13 53 54.

Religion i 2.c, 2.x.

Adjunkt Leif Milo Sørensen, Ingridvej 2, Storvorde, 9270 Klarup,
tlf. (08) 31 87 10.

Biologi i 3.mfx, 1.HFb.

Drengegygnastik i 1.ax, 1.cz, 2.ax, 2.c, 3.by.

Adjunkt Hans Ulrik Torp, Webersvej 2, Frejlev, 9000 Aalborg,
tlf. (08) 19 15 78.

Tysk i 1.c, 2.ns + ssb, 2.c, 3.a.

Fransk i 2.a, 3.x, 1.HF-t.

Oldtidskundskab i 1.c, 1.z, 2.x, 2.y.

Musiklærer Peter M. Villesen, Blommevænget 18, 9000 Aalborg,
tlf. (08) 18 16 70.

Musik i 1.c, 1.x, 1.u, 2.b, 2.x, 3.ab, 1.HFb.

Adjunkt Peter Wang, Æblevængen 33, 9000 Aalborg, tlf. (08) 18 35 46.

Engelsk i 1.v, 2.nsb, 3.b, 3.c.

Drengegygnastik i 1.by, 1.uv, 2.by, 3.ax, 1.HFab.

Adjunkt Albin Willemoes, Peder Paarsvej 24, 9000 Aalborg, tlf. (08) 18 09 28.

Dansk i 1.z, 2.c, 2.y, 3.x, 3.y.

Engelsk i 1.x, 1.HFab.

Adjunkt Gert Winslów, Las Poulsensvej 15, 9000 Aalborg, tlf. (08) 18 04 86.

Dansk i 1.y, 2.a, 2.b, 3.a, 3.b, 3.c.

Geografi i 1.a, 1.b.

Oldtidskundskab i 1.y, 2.a, 2.b.

I skoleåret 1972-73 var

Rektors stedfortræder: Adjunkt Claus Børge Jensen.

Lærerrådets formand: Adjunkt Karl Jørgen Krarup-Pedersen.

Lærerrådets næstformand: Adjunkt Albin Willemoes.

Skolens bibliotekar: Adjunkt Gert Winslów.

Administrativ inspektør: Adjunkt Karsten Bøgh.

Administrativ inspektør for HF: Adjunkt Bent Axel Olesen.

Skemalægger: Adjunkt Karsten Bøgh.

Indre inspektører: Adjunkterne Albin Willemoes og Peter Wang.

Sekretærer: Fru Gudveig Kvisselgaard og fru Anna Lise Nielsen.

Pedel: Andreas Bundgaard Pedersen.

Pedelmedhjælper: Carl Petersen.

Samarbejdsudvalget:

Lærernes repræsentanter er adjunkterne Karsten Bøgh, Jens Peter Lund og Peter Wang. Elevernes repræsentanter er: Dorthe Bredsig Andersen, 1. HFb, Jens Thingholm Kristoffersen, 1.x, Hans Henrik Aasted, 2.c, og Susanne Blegvad, 2.b. Medlem af samarbejdsudvalget er endvidere lærerrådets formand, adjunkt Karl Jørgen Krarup-Pedersen. Rektor er formand.

Af skolens dagbog 1972-73:

1972

- 1.5: 1.a på ekskursion til Sønderholm, Nibe, Borremose, Fyrkat og Volsted under ledelse af adjunkt Karl Jørgen Krarup-Pedersen.
- 2.5: 1.b på samme ekskursion, også under ledelse af adjunkt Karl Jørgen Krarup-Pedersen.
- 3.5: 1.x på samme ekskursion under samme ledelse.
- 16.6: Afslutning på skoleåret med tak til Stolpedalsskolen for husly og overrækkelse af gave.
- 19.6 og 20.6: Pakning af bøger og materiel. Derefter flytning til Hasserisvej 300.
- 29.6: Kontoret flyttet til Hasserisvej 300.
- 7.8: Det nye skoleår begynder i de nye bygninger. Lærerne samledes kl. 8,10 i lærerværelset til orientering om dagens program. Eleverne mødte kl. 9. Kl. 10,45 samledes lærere, elever og enkelte indbudte gæster i festsalen til velkomst ved rektor.
- 8.8-11.8: Introduktionsuge.
- 10.8: Fællesarrangement: Besøg af arkitekt J. Blegvad og maleren Arne L. Hansen.
- 28.8: 14 elever fra 2.c og 2.x på besøg på Nordjyllands Kunstmuseum under ledelse af adjunkt Jane Bossen.
- 1 august-september: kunstudstilling på skolen. Deltagere var Povl Eje og Karl Åge Riget.
- 4.9: Hasseris Gymnasiums Venner havde indbudt forældrene. Foredrag af museumsdirektør Torben Witt om: Mode - Skuseum; uddannelsessituationens integreringsproblemer. Efter foredraget var der lejlighed til at se skolen. Deltagerantal: ca. 350.
- 5.9: Hasseris Gymnasium havde indbudt rektorer, lærere, sekretærer og pedeller fra byens øvrige gymnasier til at se skolen. Der var ca. 85 gæster.
- 18.9: 3.mnxy på ekskursion til Raabjerg Mile under ledelse af adjunkterne Arne Sestoft og Jens Peter Lund.
- 20.9-22.9: Besøg af den franske lektor ved gymnasieskolerne i Jylland Anne-Marie Blandin.
- 22.9: Fællesarrangement: EF-møde med rektor Jens Ahm og næstformanden for Danske Studerendes Fællesråd.
- 25.9: Formningselever fra 3.y på besøg på Nordjyllands Kunstmuseum under ledelse af kunstpædagog Hanne Smidth.
- 25.9: Møde for 1.g's forældre og elever. Ca. 230 havde tilmeldt sig som deltagere.
- 26.9: Formningselever fra 3.c på besøg på Nordjyllands Kunstmuseum under ledelse af kunstpædagog Hanne Smidth.

- 2.10: Elevmøde. Til kontaktpmand valgte eleverne Hans Henrik Aasted fra 2.c.
- 2.10: Oversvømmelse i weekend'en i geografi-afdelingen på grund af utæthed i vandinstallationen i kemi-afdelingen.
- 4.10: Oversvømmelse i aftes i formningslokaler og bogdepot på grund af utæthed i vandinstallationen i fysikafdelingen.
- 5.10: Fællesarrangement med Nordjysk Strygerkvartet.
- 9.10-13.10: Studieuge.
- 1.11: Skolens indvielse.
- 4.11: Om formiddagen åbent hus for håndværkere og arbejdere, som har deltaget i byggeriet. Om eftermiddagen åbent hus for alle interesse-rede – og der var mange.
- 9.11-11.11: 2.mfxy og 2.mnxy på ekskursion til København og Risø under ledelse af adjunkterne Morten Jødal, Steen Hoffmann og Jens Peter Lund.
- I december 1972 udstilling på skolen af billeder af Lone Worsøe.
- 6.12: Besøg af undervisningsinspektør Jørgen Olsen.
- 7.12: Besøg af 30 studerende fra Hamburg under ledelse af skoleinspek-tør Schmidt, Jerslev.
- 19.12: Fællesarrangement: Information om universitetscentret i Aalborg ved sekretariatschef Jan Schrøder.

1973

- 23.1: Fællesarrangement: Fessors Big Band.
- 25.1: Volleyball-turnering: Hasseris Gymnasiums yngste hold går videre til semifinalen.
- 31.1: Det årlige elevmøde.
- I januar-februar 1973 udstilling på skolen af billeder af Poul Agger.
- 3.2-11.2: Kunstudstilling, arrangeret af skolens kunstudvalg. Deltagere var Keld Bech, Jean-Pierre Brun, Jørgen Brynjolf, Robert Jacobsen og Denise Virlogeux.
- 9.2-10.2: Skolekomedie: „Gidslet“ af Brendan Behan, instrueret af HF-elev Elisabeth Raaschou.
- 11.2-13.2: 2.mfx på ekskursion til Tøndermarsken under ledelse af adjunkt Arne Sestoft.
- 13.2: Volleyball-turnering for piger.
- 14.2: 3.c, 3.x og 3.y på ekskursion til den katolske kirke under ledelse af pastor Edv. E. Ernsten.
- 1.3: 2.a og 2.b på samme ekskursion under samme leder.
- 2.3: Studieorienterende møde kl. 8-11 for 2. og 3.g med deltagelse af repræsentanter fra Arbejdsformidlingen.
- 5.3: „Indvielse“ af flyglet i festsalen: Fællesarrangement med pianisten Jørgen Thomsen.
- 5.3, 6.3 og 7.3: Konsultationsmøder for forældre og elever.

- 12.3: Opstillingsmøde med henblik på skolenævnvalget den 5. april 1973 i anledning af Hasseris Gymnasiums overgang til amtskommunal status. – Orientering ved formanden for amtets undervisnings- og kulturudvalg Jakob Risager. Der var ca. 25 deltagere i mødet. Der blev opstillet én kandidatliste.
- 14.3: Semifinale i gymnasieskolernes volleyball-turnering for ældste og yngste gruppe. Ældste gruppe vandtes af Hjørring Gymnasium og yngste gruppe af Hasseris Gymnasium. Vinderholdene går videre til finalen, der udkæmpes på Danmarks Højskole for Legemsøvelser i København den 8.4-73.
- 18.3–20.3: 2.mfy på ekskursion til Tøndermarsken under ledelse af adjunkt Arne Sestoft.
- 20.3: Grenvalgsmøde for 1.g's forældre og elever.
- 1.4: Hasseris Gymnasium overgår fra kommunal til amtskommunal status.
- 2.4: Skolen og Hasseris Gymnasiums Venner afholder møde i festsalen. Foredragsholder var rektor J. Weibull, der talte om de skandinaviske lande over for Hitlers trussel i 1930'erne.
- 5.4: Da der var indkommet 2 kandidatlister til skolenævn, afholdtes denne dag valg af skolenævn. Af 767 stemmeberettigede afgav 71 deres stemme.
- 8.4: Finale i volleyball-turneringen på Danmarks Højskole for Legemsøvelser i København. Hasseris Gymnasiums yngste hold deltog og blev nr. 3. Holdet blev på turen ledsaget af adjunkt Leif Milo Sørensen.
- 11.4: 3.c overværet præsteindvielse i Budolfi Kirke. Klassen var ledsaget af pastor Edv. E. Ernstsens.
- 11.4: Skolekoncert.
- 14.4–23.4: Påskeudstilling arrangeret i samarbejde med Galerie Lerche. Deltagere i udstillingen var Mogens Andersen, Per Arnoldi, E. Funch, Pablo Picasso m. fl.
- 26.4: Koncert: Kor sammensat af elever fra gymnasierne i Frederikshavn, Hjørring og Aalborg. Medvirkende var endvidere Aalborg Byorkester og solisterne Bodil Gümoes og Torben Stig Nielsen.
- 14.5: 1.b på ekskursion i Aalborgs opland under ledelse af adjunkt Gert Winsløw.
- 14.5: 1.a på ekskursion i Nordjylland under ledelse af adjunkt Hanne Christiansen.
- 15.5: 1.a på ekskursion i Aalborgs opland under ledelse af adjunkt Gert Winsløw.
- 14.5–17.5: Skriftlig studentereksamen.
- 18.6: Skolens første student blev Dorthe Næslund.

22.6: Dimissionsfest for skolens første hold, som var på 100. Højtideligheden fandt sted i festsalen; foruden studenterne og elever fra 1. og 2.g og HF deltog studenternes forældre og indbudte gæster. Efter højtideligheden i festsalen var der lejlighed til en forfriskning og hyggeligt samvær i centralgarderoben.

Fagkonsulenterne

Skolen har i skoleåret 1972-73 haft besøg af lektor Erik E. Nielsen (fransk), lektor Ib Hemmingsen (drengegymnastik), lektor Helge Poulsen (russisk) og lektor Ole Juhl (matematik).

Gaver til skolen og dens elever

I tilslutning til indvielsen modtog skolen et stort antal gaver.

Disse gaver har vi allerede vist frem til alle vore gæster på såvel indvielsesdagen den 1. november 1972 som på åbent-hus dagen den 4. november.

Derudover har skolen og dens elever i årets løb modtaget følgende gaver:

L. C. Lauritzens boghandel: Boggave til årsafslutningen både i 1972 og 1973.

Sparekassen Nordjylland: 2 sparekassebøger a 500 kr. til årsafslutningen, både i 1972 og 1973.

Christian den Fjerdes Laug: En check på 100 kr., at uddele til en sjov og god kammerat.

Sundhedsplejerske Karen Beyer: Boggaver, bestående af engelske bøger, samt engelske tidsskrifter.

R. Randers A/S: En check på 500 kr. til indkøb af et billede til skolen.

Galerie Lerche: En Miro litografi.

Hasseris Kunstfond har ikke blot skænket skolen 3 billeder af henholdsvis Kirsten Lundsgaardsvig, Johannes Hofmeister og Svend Engelund, men har også sammen med Aalborg Kunstfond bekostet flytning og opstilling af Helge Holmskovs Flyvende Vinge. Dette kunstværk, der tilhører Hasseris Gymnasium, er opstillet på en ny granitsokkel og har fået en smuk og markant placering ved skolen.

Menighedsrådet ved Hasseris Kirke har skænket skolen det gamle orgel fra Hasseris Kirke. Vi håber, det lykkes skolen at skaffe midler til restaurering og opstilling af orglet, så det kan indgå som et værdifuldt led i skolens musikundervisning.

Alliance Francaise: Boggave.

Danmarks-Samfundet har på Valdemarsdagen i 1973 skænket skolen en dannebrogspane. Fanen blev overrakt skolen på dimissionsdagen af det første studenterhold.

Skolen bringer giverne sin hjerteligste tak.

Fagenes ugentlige timetal i gymnasiet

Fag	Sproglig linje					Matematisk linje			
	Fællesfag	Særfag			Fællesfag	Særfag			
		1. 2. 3.	Ny-sproglig gren 2. 3.	Musik-sproglig gren 2. 3.		Samf.-faglig gren 2. 3.	Matematisk-fys. gren 2. 3.	Samf.-faglig gren 2. 3.	Natur-faglig gren 2. 3.
Religion	0 - 1 - 2				0 - 1 - 2				
Dansk	3 - 3 - 4				3 - 3 - 4				
Engelsk	4 -	4 - 6	} 3 - 5	} 3 - 5	} 5 - 0 - 0				
Tysk	3 -	3 - 5							
Fransk (russisk)	5 - 3 - 3				5 - 3 - 3				
Latin	4 -	4 - 0	4 - 0						
O'ldtidskundskab	1 -	2 - 0	2 - 0	2 - 0	1 - 2 - 0				
Historie og samfundskundskab	2 - 3 - 3	0 - 1	0 - 1		2 - 3 - 3	0 - 1		0 - 1	
Samfundsfag				5 - 5			5 - 5		
Geografi	2 -			3 - 2		3 - 0	3 - 2	3 - 2	
Biologi	0 - 0 - 3					0 - 3	0 - 3	} 3 - 7	
Bio kemi									
Kemi					2 -	3 - 0	1 - 0	3 - 0	
Fysik					3 -	3 - 5	2 - 2	2 - 2	
Matematik	2 - 3 - 0				5 -	5 - 6	3 - 3	3 - 3	
Musik, særfag			4 - 6						
Legemsøvelser	26-13-15				26-12-12				
Fællestimer	2 - 2 - 2				2 - 2 - 2				
Musik	2 - 2 - 1				2 - 2 - 1				
	(2)-(0)-(0)				(2)-(0)-(0)				
Formning og kunstforståelse	(0)-(2)-(1)				(0)-(2)-(1)				
	30-17-18	13-12	13-12	13-12	30-16-15	14-15	14-15	14-15	

Fagenes ugentlige timetal på HF-kursus

	1. se- mester	2. se- mester	3. se- mester	4. se- mester
FÆLLESFAG:				
Dansk	3	3	3	5
Kristendomskundskab ...	0	2	3	0
Historie	3	3	3	3
Biologi	3	2	0	0
Geografi	0	0	2	3
Matematik	3	2	3	3
1. fremmedsprog	3	3	3	3
2. fremmedsprog	4	3	0	0
Samfundsfag	2	2	0	0
Sang	2	2	0	0
Formning	2	2	0	0
Legemsøvelser	2	2	0	0
TILVALGSFAG:				
Biologi	0	0	4	4
Matematik	3	2	2	3
1. fremmedsprog	0	2	5	4
2. fremmedsprog	0	0	3	3
Samfundsfag	0	0	2	3
Sang og musik	0	0	3	4
Formning	0	0	4	3
Legemsøvelser	0	0	4	3
3. fremmedsprog	3	2	3	3
Fysik { forkursus	0	2	0	0
{ hovedkursus	0	0	5	5
Kemi	0	3	4	0
Psykologi	0	2	2	0

Eleverne

Ved begyndelsen af skoleåret 1972-73 havde skolen 467 elever fordelt med

- 1.g: 72 sproglige og 128 matematiske (3 sproglige og 5 matematiske klasser)
- 2.g: 65 sproglige og 53 matematiske (3 sproglige og 2 matematiske klasser)
- 3.g: 60 sproglige og 41 matematiske (3 sproglige og 2 matematiske klasser)
- 1.HF: 48 elever (2 klasser).

Ved begyndelsen af skoleåret 1973-74 har skolen 589 elever fordelt med

- 1.g: 74 sproglige og 80 matematiske (3 sproglige og 3 matematiske klasser)
- 2.g: 73 sproglige og 117 matematiske (3 sproglige og 5 matematiske klasser)
- 3.g: 64 sproglige og 49 matematiske (3 sproglige og 2 matematiske klasser)
- 1.HF: 84 elever (3 klasser)
- 2.HF: 48 elever (2 klasser)

I det følgende giver vi en oversigt over skolens studenterhold samt elever ved begyndelsen af skoleåret 1973-74. For 1.g's vedkommende angives fødselsdato og afleverende skole. For 2. og 3.g's vedkommende angives gren- og fagvalg.

Forklaring til betegnelserne i elevoversigterne:

- N = nysproglig gren
 - S = samfundssproglig gren
 - F = matematisk-fysisk gren
 - S = samfundsmatematisk gren
 - N = naturfaglig gren
- en = engelsk
ty = tysk
mu = musik
fo = formning og kunstforståelse
- } i forbindelse med klasse-
betegnelserne a, b, c.
} i forbindelse med klasse-
betegnelserne x, y, z, u, v.

Nysproglig studentereksamen

Lone Bjerregaard, Bente Bugge, Joan Kromann Carstensen, Rita Kjær Christensen, Ulrik Michael Engsig, Henrik Graversen, Henriette Hansen, Per Lindgren Hansen, Jørn Jacobsen, Inge Ahrens Jensen, Per Haubro Jensen, Ellen Lind Johansen, Agnete Hyttel Kristensen, Dorthe Nærlund, Jesper Schlünssen, Merete Schwartz, Lisbeth Aggerholm Vestergaard, Søren Mide Andersen, Richard Johannes Bisgaard, Hans Erik Dam, Søren Peder

Espersen, Joan Kirstine Estrup, Carsten Nødskou Hansen, Elisabeth Hebo, Ellen Holdgaard, Birgitte Stougaard Jensen, Kirsten Hagen Jensen, Marianne Kirsten Jensen, Niels Jørn Bach Jensen, Ole Faurkov Larsen, Helene Munkholm, Merete Nordsten, Mette Pedersen, Solvejg Frydendal Rasmussen, Jens Christian Staun, Ellen Margrethe Støy, Lars Ejsing Søbye, Egon Damsgaard Thomsen, Per Uttrup, Jette Blaabjerg Andersen, Bente Konnerup Bæk, Tove Christensen, Vibeke Elholm, Karen Margrethe Klitgaard Frandsen, Hanne Coop Henriksen, Berit Lyngholm Jensen, Gitte Thorup Jensen, Marietta Anita Jensen, Kirsten Halkjær Knudsen, Susanne Kaasby, Anne-Kirstine Østergaard Madsen, Inger Mette Munksgaard, Marianna Nielsen, Jette Nøhr, Kirsten Peis, Anni Christensen Stokholm, Hanne Lise Sørensen, Rita Djørup Sørensen og Agnes Winther.

Matematisk-fysisk studentereksamen

Hanne Breitenbauch, Mette Damkjær, Søren Ginnerup, Henrik Kjær, Stefan Klit, Ina Larsen, Allan Aagaard Nielsen, Erik Møller Nielsen, Peter Genefke Nielsen, Valdemar Smith, Dan Verner Sørensen, Stig Axelsen, Hans Peter Kjærulff Bisgaard, Frits Carlsen, Helene Refstrup Christensen, Einar Andreas Engen, Trygve Olav Engen, Willy Leslie Hansen, Per Henriksen, Søren Damgaard, Klavs Aarup Kristensen, Inger Lund, Dorte Bakgaard Pedersen, Henning Mølgaard Pedersen, Søren Aagaard Petersen, Peter Stæhr og Bjarne Folke Sønderstrup.

Matematisk-naturfaglig studentereksamen

Peter Greve Andreasen, Gitte Bech, Frank Jespersen, Inge Kai, Poul-Erik Gravgaard Larsen, Jørgen Nørsøller, Søren Petersen, Hans Rødsgaard-Mathiesen, Lone Thue Torp, Ole Eriksen, Henrik Hammer, Jesper Larsen, Anette Søb Lysgaard og Søren Møller.

1. Andersen, Gitte Jul	13.01.56	Vester Mariendal
2. Bach, Susanne Barbara Petersen	28.04.55	Stolpedalsskolen
3. Christensen, Jesper	13.05.56	Vester Mariendal
4. Christensen, Pia Solholt	31.08.57	Vester Mariendal
5. Danielsen, Lars Arthur	28.03.57	Sofiendalskolen
6. Fausing, Annette	27.02.58	Stolpedalsskolen
7. Forman, Bodil Elisabeth	15.06.57	Stolpedalsskolen
8. Frandsen, Elsebeth	02.07.56	Vester Mariendal
9. Hansen, Marianne Sabine	08.02.56	Solpedalsskolen
10. Jakobsen, Bente	30.08.56	Stolpedalsskolen
11. Jensen, Helle Muff	09.05.56	Vester Mariendal
12. Jensen, Tove Hartmann	26.02.57	Farstrup
13. Kirkeby, Anja	21.04.57	Fjerritslev
14. Kjærgaard, Søren Astrup Saxkjær	17.01.58	Stolpedalsskolen
15. Nielsen, Anette Ringstrøm	01.10.57	Vester Mariendal
16. Nielsen, Hanne Birgitte	22.05.57	Vester Mariendal
17. Nordhagen, Ulrik Steen	19.03.57	Vester Mariendal
18. Næsby, Lars Olaf	09.04.56	Sofiendalskolen
19. Nørgård, Annemette Glindvad	03.05.57	Farstrup
20. Speich, Kirsten	25.08.57	Farstrup
21. Svanberg, Helle	29.10.56	Aalborg Katedral.
22. Sørensen, Jens Rønn	18.03.58	Stolpedalsskolen
23. Sørensen, Mariann Vingaard	22.08.56	Stolpedalsskolen
24. Villesen, Henrik Riber	13.01.56	Skipper Clement

1.s.b

(6 dr. + 19 p.)

1. Ankeraa, Karin	12.06.57	Hobrovejens Skole
2. Arendt, Mads Jørgen	12.05.57	Nibe Skole
3. Arentoft, Henrik	25.04.56	Gl. Hasseris
4. Frederiksen, Søren	25.06.57	Skovsgårdskolen
5. Givskud, Kirsten	01.09.56	Hobrovejen
6. Grevy, Charlotte	21.02.57	Nibe skole
7. Harder, Lise	23.06.57	Nibe skole
8. Hein-Sørensen, Niels Kristian	20.06.57	Stolpedalsskolen
9. Haase, Mette Elisabeth	15.11.57	Nibe skole
10. Jensen, Annette Nebel	18.09.57	Sofiendalskolen
11. Jensen, Pernille Gro	05.07.56	Skovsgårdskolen
12. Johansen, Jette K.	26.03.57	Gl. Hasseris
13. Jølick, Peter	09.01.57	Stolpedalsskolen
14. Jørgensen, Janne Grauballe	18.10.56	Alleskolen
15. Klit, Elisabeth	08.12.55	Gl. Hasseris
16. Krogshave, Lisbeth Johanne	12.11.57	Nibe skole
17. Olsen, Lise	24.02.57	E. Brøndsted
18. Pallesen, Gitte	07.09.56	Sofiendalskolen
19. Parm, Benedicte	01.10.57	Gl. Hasseris
20. Pedersen, Gert Prager	03.08.56	Hobrovejen
21. Skov-Petersen, Anna	22.06.57	Gl. Hasseris
22. Sørensen, Grete	16.05.57	Sofiendalskolen
23. Sørensen, Jette	07.01.56	Hobrovejen
24. Toppenberg, Marianne	11.01.58	Hobrovejen
25. Tornby, Janne	17.10.57	Sofiendalskolen

1.s.c

(7 dr. + 18 p.)

1. Christensen, Kirsten Toft	21.11.56	Vesterkæret
2. Christiansen, Jane Østergaard	16.05.57	Sønderbroskolen
3. Ditzel, Susanne Gyrithe	20.03.57	Klostermarksskolen
4. Hansen, Edith Birgitte	16.01.58	Østermarken
5. Hansen, Jette Aschenberg	26.11.57	Stolpedalsskolen
6. Jensen, Dorte Anne Dittmer	04.06.57	Klostermarksskolen
7. Jochumsen, Anette	09.12.56	Østermarken
8. Larsen, René	21.05.57	Vester Mariendal
9. Master, Susanne	15.02.57	Vesterkæret
10. Møller, Birgitte	09.09.55	Vester Mariendal
11. Nielsen, Ann-Nette	19.07.55	Hasseris Gymn.
12. Nielsen, Vibeke Just	25.08.56	Vester Mariendal
13. Petersen, Jan Ole	07.12.56	Hasseris Gymn.
14. Qvist, Susanne	24.07.56	Vester Mariendal
15. Rahbek, Mads Michael	30.12.55	Klostermarksskolen
16. Rosenmeier, Nina	12.05.57	Stolpedalsskolen
17. Sloth, Eva	18.08.56	Vester Mariendal
18. Sørensen, Henrik	01.01.56	Sofiendalskolen
19. Sørensen, Lene Bundgaard	19.12.56	Vester Mariendal
20. Thiele, Aksel	09.03.56	Stolpedalsskolen
21. Thorndahl, Jens Erik	06.01.57	Stolpedalsskolen
22. Ussing, Jørgen	31.10.56	Stolpedalsskolen
23. Vestergaard, Anette Aggerholm	06.03.57	Sønderbroskolen
24. Vinther, Inger	12.03.56	Sønderbroskolen
25. Zinck, Annemarie	03.03.57	Stolpedalsskolen

1. Andersen, Vibeke Juel	10.09.56	Hobrovejen
2. Bartholomæussen, Sonja	28.07.56	Bælum skole
3. Bech, Susanne	01.04.58	Stolpedalsskolen
4. Carlsen, Steen	11.04.57	Hobrovejen
5. Christensen, Annette	21.01.58	Gl. Lindholm
6. Christensen, Peter Bro	12.06.55	Gl. Hasseris
7. Christensen, Peter Lindegaard	05.02.57	Østermarken
8. Christiansen, Anne Merethe	20.01.58	Dronninglund
9. Drejer, Jan Faarbæk	26.03.56	Ryesgade
10. Frostholm, Ulla	14.03.58	Stolpedalsskolen
11. Hansen, Merete Kruse	10.02.56	Gl. Hasseris
12. Hansen, Peter Mandal	25.06.57	Gl. Hasseris
13. Hertz, Flemming Lindblad	23.11.57	Aabybro
14. Hornemann, Anders	24.11.56	Jetsmark
15. Jensen, Bente	23.11.55	Hobrovejen
16. Jensen, Søren Kaarup	22.01.57	Stolpedalsskolen
17. Johansen, Klaus Erik	19.12.56	Seminarie skolen
18. Jørgensen, Dorte	25.06.56	Hobrovejen
19. Jørgensen, Finn Boserup	26.01.58	Sofiendalskolen
20. Koch, Peter	12.02.57	Stolpedalsskolen
21. Møller, Per Vinther	09.08.57	Støvring
22. Rasmussen, Henrik	10.03.57	Hobrovejen
23. Stjernfelt, Frederik Axel	06.07.57	Kjellerupsgade
24. Thomsen, Arne Lyngby	25.12.57	Vester Mariendal
25. Walentynowicz, Janusz Andrzej	17.06.56	Svenstrup
26. Weinreich, Kim	15.01.57	Sofiendalskolen

1.m.y

(19 dr. + 8 p.)

1. Andersen, Per Højmark	06.04.57	Gl. Hasseris
2. Bech, Søren	06.03.57	Sofiendalskolen
3. Bengtsen, Nina	29.12.57	Sofiendalskolen
4. Christensen, Christian Møller	24.11.56	Klostermarksskolen
5. Christensen, Ib	20.01.57	Nibe skole
6. Christensen, Susanne Schroll	18.04.57	Gl. Hasseris
7. Christiansen, Bente Skøtt	23.02.57	Poul Paghsgade
8. Christiansen, Poul	18.11.57	Nibe skole
9. Engen, Birgitte	06.04.58	Stolpedalsskolen
10. Hammerholt, Per Thorup	29.01.56	Hasseris Gymn.
11. Haugaard, Helle Karstenskov	01.01.57	Sønderbroskolen
12. Jensen, Henrik Geert	21.03.55	Hasseris Gymn.
13. Jensen, Per Lyngby	06.11.56	Gl. Hasseris
14. Jensen, Søren Kaalund	05.09.57	Stolpedalsskolen
15. Kjærsgaard, Jens	22.12.56	Skipper Clement
16. Kristiansen, Lisbeth	16.02.57	Sofiendalskolen
17. Kaasby, Dan	20.07.56	Gl. Hasseris
18. Larsen, Claus Gamborg	02.10.57	Nibe skole
19. Larsen, Kirsten Bak	05.08.57	Sofiendalskolen
20. Møller, Finn	05.04.56	Poul Paghsgade
21. Nielsen, Carsten	05.10.56	Skipper Clement
22. Pedersen, Roger Mosbæk	10.07.56	Gl. Hasseris
23. Rasmussen, Finn Lange	13.06.57	Stolpedalsskolen
24. Schmidt-Sørensen, Jan Beyer	17.01.58	Hadsund
25. Springborg, Aage Erik	02.04.56	Gl. Hasseris
26. Stoffersen, Birte	10.12.56	Skipper Clement
27. Strand, Morten	18.09.56	Gl. Hasseris

1. Andersen, Henrik Nørholm	25.03.57	Gl. Hasseris
2. Boysen, Jesper	22.04.57	Stolpedalsskolen
3. Damgaard, Lars	17.02.57	Gl. Hasseris
4. Henriksen, Per Bang	31.05.57	Stolpedalsskolen
5. Jacobsen, Birthe	30.01.56	Vesterkæret
6. Jensen, Jens Jørgen	24.04.56	Gl. Hasseris
7. Jensen, Mette Vind	24.12.55	Gl. Hasseris
8. Jensen, Per Hyldgård	10.03.56	Gl. Hasseris
9. Jensen, Torben	03.02.57	Østermarken
10. Kjær-Rasmussen, Jens	28.09.56	Klostermarksskolen
11. Klitgaard, Per	19.04.56	Gl. Hasseris
12. Knudsen, Susanne	26.03.56	Østermarken
13. Kristoffersen, Erik Thingholm	13.07.56	Gl. Hasseris
14. Kyed, Birthe	23.03.56	Vesterkæret
15. Larsen, Kim Guldstrand	23.12.57	Vesterkæret
16. Lyngby, Carl Claus	10.07.56	Gl. Hasseris
17. Nielsen, Anna Egede	02.09.57	Gl. Hasseris
18. Nielsen, Henrik Erik	09.11.56	Gl. Hasseris
19. Nielsen, Jens Jørgen	24.11.56	Gl. Hasseris
20. Olesen, Bjarne	27.05.55	Hasseris Gymn.
21. Olesen, Elisabeth	21.07.56	Østermarken
22. Petersen, Carsten Bo	16.04.58	Stolpedalsskolen
23. Poulsen, Bente	19.12.55	Hasseris Gymn.
24. Povlsen, Lars	18.03.58	Gl. Hasseris
25. Ruge, Mads	04.09.57	Stolpedalsskolen
26. Seidelin, Per Normann	09.06.56	Gl. Hasseris
27. von Spreckelsen, Klavs	14.04.56	Stolpedalsskolen

2.s.a

(8 dr. + 17 p.)

	N	S	en	ty	mu	fo
1. Andersen, Inge Kjeldsen	x					x
2. Bentzen, Eric		x	x		x	
3. Bernth, Dorte Neergaard	x					x
4. Bundgaard, Gertrud	x				x	
5. Christensen, Jens Jørgen Lyring		x	x		x	
6. Christensen, Jens Ole		x	x		x	
7. Christensen, Susan	x				x	
8. Gommesen, Peter Michael		x	x			x
9. Hansen, Pia Moss	x					x
10. Jensen, Annemarie Grankvist	x				x	
11. Jensen, Henrik Skovhus		x	x			x
12. Jensen, Randi Marie	x					x
13. Johansen, Lene Kamp		x	x			x
14. Juul, Inge Elisabeth	x				x	
15. Jørgensen, Hanne Brøndt	x				x	
16. Jørgensen, Inge Østergaard	x					x
17. Jørgensen, Jens Ravn		x	x		x	
18. Kalstrup, Gitte	x					x
19. Kjær, Anne Benedicte	x					x
20. Larsen, Jens Peter Gleerup	x				x	
21. Munk, Birgitte	x				x	
22. Nielsen, Anni Torp.....	x				x	
23. Rask, Elin Brøndum	x					x
24. Rasmussen, Anne Hovgaard.....		x	x		x	
25. Rasmussen, Kjeld Claudi		x	x			x

2.s.b

(7 dr. + 17 p.)

	N	S	en	ty	mu	fo
1. Ahlmann-Ohlsen, Lene	x					x
2. Ahlmann-Ohlsen, Mette.....	x					x
3. Christensen, Anne-Mette	x				x	
4. Christensen, Anette	x					x
5. Christensen, Ulla Hassing		x	x			x
6. Emmer, Anelise	x					x
7. Gyllenborg, Tove		x	x			x
8. Hansen, Anette Merete	x					x
9. Hviid, Lisbet		x	x		x	
10. Jensen, Claus Schneider		x	x		x	
11. Jørgensen, Christian Koch	x					x
12. Kristensen, Kristian Sloth	x				x	
13. Loebenstein, Torill Irene		x		x		x
14. Madsen, Birte	x					x
15. Nielsen, Lene Lundby	x					x
16. Nielsen, Morten Bak		x	x		x	
17. Nyebølle, Eva Katarine Marg.	x					x
18. Pedersen, Dan Østergaard		x	x		x	
19. Pedersen, Helle Buch	x					x
20. Rasmussen, Peter		x	x			x
21. Rolff-Petersen, Dorte	x					x
22. Rønnov-Jessen, Mads Hyltoft		x	x			x
23. Sørensen, Marion Giessing	x					x
24. Winther, Marianne Kjær	x					x

2.s.c

(7 dr. + 17 p.)

	N	S	en	ty	mu	fo
1. Bengtsen, Gitte	x					x
2. Christensen, Dorte.....	x				x	
3. Christensen, Jette	x				x	
4. Folkerman, Dorrit Margrethe	x				x	
5. Gram, Lars		x	x			x
6. Holm, Per Suhr		x	x			x
7. Jensen, Inge	x				x	
8. Jølt, Annette Lindemann	x				x	
9. Jørgensen, Elsebeth	x				x	
10. Kjær, Anne Lise	x				x	
11. Kristensen, Birgitte Jacqueline	x					x
12. Kristensen, Laila Glindvad	x				x	
13. Larsen, Henrik Nørgaard	x				x	
14. Larsen, Inge	x				x	
15. Larsen, Lars Henrik	x				x	
16. Nielsen, Dorte Ladefoged	x				x	
17. Olesen, Jørgen Christian	x				x	
18. Poulsen, Ulf		x		x	x	
19. Rasmussen, Birgit Kylsø	x					x
20. Simonsen, Inge Gøhler	x				x	
21. Søholm, Pia	x				x	
22. Sørensen, Janne Winther	x				x	
23. Sørensen, Jørgen Faber		x	x		x	
24. Sørensen, Lone Laurette	x					x

2.m.x

(18 dr. + 4 p.)

	F	S	N	mu	fo
1. Andreasen, Hugo Juelsgaard		x		x	
2. Brinkløv, Klaus Mygind	x			x	
3. Carlsen, Kjeld Erik Juul		x		x	
4. Guldbæk, Kirsten Marie	x				x
5. Hansen, Ole Bruun			x		x
6. Hedegård, Per	x			x	
7. Jensen, Jørgen Røhr			x		x
8. Kirketerp, Peter		x		x	
9. Kold, Anders Mikael		x			x
10. Kristoffersen, Jens Thingholm		x		x	
11. Kvistgaard, Erik	x			x	
12. Lund, Anne-Grete		x			x
13. Lund, Jens Erik			x		x
14. Lundbye-Christensen, Søren	x			x	
15. Madsen, Martin Hegelund	x				x
16. Meisner, Jonathan Thomas Braddyll		x		x	
17. Møller, Niels Salling	x			x	
18. Nielsen, Poul Nors			x	x	
19. Schou, Henrik		x		x	
20. Sleiborg, Kim Lyngby			x	x	
21. Staun, Inge			x		x
22. Sørensen, Birthe Lykkegård			x		x

2.m.y

(19 d. + 5 p.)

	F	S	N	mu	fo
1. Agnholt, Jørgen Steen	x			x	
2. Christensen, Henrik		x		x	
3. Danielsen, Jens			x	x	
4. Hansen, Per Wendelboe	x				x
5. Holemann, Thomas		x		x	
6. Holmvard, Niels Holst		x		x	
7. Jensen, Mikael Hjorth			x	x	
8. Knøsgaard, Preben			x	x	
9. Kvinneland, Knut	x				x
10. Kvisselgaard, Jan			x	x	
11. Landgrebe, Birgit	x			x	
12. Larsen, Birgit			x		x
13. Lilholt, Jan Michael			x		x
14. Mikkelsen, Claus Bo	x			x	
15. Mikkelsen, Ole Martin	x			x	
16. Nielsen, Claus Gamborg		x		x	
17. Nielsen, Johnny Toftgaard		x		x	
18. Otte, Hanne			x	x	
19. Pedersen, Holger Martin.....		x		x	
20. Rasmussen, Jette Rathckü	x			x	
21. Routhe, Helle	x				x
22. Thomsen, Niels Vestergaard			x	x	
23. Thomsen, Per Lund	x			x	
24. Østgaard, Svend Erik	x			x	

2.m.z

(19 dr. + 4 p.)

	F	S	N	mu	fo
1. Andersen, Knut Vendelboe	x				x
2. Andreassen, Kim Strandgaard	x			x	
3. Bak, Bjarne	x				x
4. Bloch, Jørgen	x				x
5. Breitenbauch, Claus			x		x
6. Carlsen, Nils		x			x
7. Christensen, Knud Ib			x		x
8. Hylle, Kirsten	x			x	
9. Jensen, Conny Kristine	x			x	
10. Jensen, Lone Elisabeth	x			x	
11. Krag, Ole	x			x	
12. Kristensen, Flemming Pilgaard			x		x
13. Kristensen, Peter Jacques	x				x
14. Krogh, Orla R. Heidemann	x				x
15. Larsen, Geert	x				x
16. Lindholt, Henrik	x				x
17. Mortensen, Bjarne			x		x
18. Pedersen, Claus Uttrup	x				x
19. Pedersen, Hanne Guldborg	x			x	
20. Pedersen, Jesper Kronsted	x				x
21. Sørensen, Leif Grotum	x			x	
22. Tarp, Jørgen		x		x	
23. Aarøe, Jens	x				x

2.m.u

(13 dr. + 11 p.)

	F	S	N	mu	fo
1. Alling, Lisbet	x				x
2. Andersen, Susanne			x	x	
3. Bødker, Pia			x	x	
4. Christensen, Claus Haals		x			x
5. Engen, Hans Torbjørn	x			x	
6. Hansen, Jan Boyer	x				x
7. Jensen, Jens Sundgaard	x			x	
8. Jensen, Sussie Bjørnlund	x			x	
9. Kristensen, Benthe Brems	x			x	
10. Kristiansen, Carl Andreas	x			x	
11. Larsen, Kurt	x				x
12. Larsen, Uffe Agersted	x				x
13. Nielsen, Jane	x			x	
14. Nielsen, Sven Jørn Linde	x				x
15. Næsby, Jens	x			x	
16. Pedersen, Birthe Lange	x			x	
17. Pedersen, Inge	x			x	
18. Pilgaard, Pia		x		x	
19. Rasmussen, Anders Bøggild	x				x
20. Rasmussen, Bjarne			x	x	
21. Rubien, Jane	x			x	
22. Studstrup, Jens Peter			x	x	
23. Uttrup, Inge			x	x	
24. Østergaard, Poul Ulrich		x		x	

2.m.v

(12 dr. + 12 p.)

	F	S	N	mu	fo
1. Andersen, Inger Marie Skovhus			x	x	
2. Andersen, Jan Skytte	x				x
3. Christiansen, Allan	x				x
4. Elkjær, Dorthe	x				x
5. Eriksen, Bjørn Hovdenak Monberg			x	x	
6. Hansen, Dorthe	x				x
7. Hauberg, Nanna	x			x	
8. Jensen, Alice Reinholt		x		x	
9. Jensen, Karen Margrethe		x			x
10. Kirk, Hanne	x			x	
11. Landgrebe, Bjarne	x			x	
12. Larsen, Dorit Susan	x				x
13. Larsen, Otto Bæk	x				x
14. Madsen, Ida Bay	x				x
15. Nielsen, Annette		x			x
16. Nielsen, Jesper Faurskov	x				x
17. Nielsen, Kristian Torp			x	x	
18. Rasmussen, Sten	x			x	
19. Simonsen, Sonja		x		x	
20. Svendsen, Torben Møller	x			x	
21. Sørensen, Knud Erik	x			x	
22. Torlyn, Anita		x		x	
23. Weber, Jørgen	x				x
24. Øvlisen, Niels	x				x

3.s.a.

(4 d. + 17 p.)

	N	S	en	ty	mu	fo
1. Christensen, Helle Ilberg	x				x	
2. Christensen, Vivi	x				x	
3. Emborg, Aksel	x				x	
4. Fristrup, Birgitte		x	x			x
5. Jensen, Inge-Lise		x	x		x	
6. Jensen, Jonna Hyldgaard	x				x	
7. Jensen, Jonna Lund		x	x			x
8. Jensen, Niels Bjørn	x				x	
9. Jespersen, Lone	x				x	
10. Jørgensen, Pernille	x				x	
11. Mathiesen, Vinnie	x				x	
12. Nielsen, Elsebeth Trommelholt	x					x
13. Nielsen, Inger Iversen		x	x			x
14. Pedersen, Uffe Steen		x	x			x
15. Poulsen, Birgit	x					x
16. Qvist, Kirsten		x	x			x
17. Rasmussen, Lisbeth	x				x	
18. Rønn, Henning	x					x
19. Skov, Elsebet		x	x			x
20. Thiesen, Karin Dorrit	x					x
21. Thomsen, Aase	x				x	

3.s.b

(4 dr. + 16 p.)

	N	S	en	ty	mu	fo
1. Andersen, Anette Falk		x	x		x	
2. Andersen, Torben Lilholt	x				x	
3. Arentoft, Christian		x	x		x	
4. B'egvad, Susanne		x	x		x	
5. Christensen, Anne Elise Nygaard ...	x				x	
6. Dreisler, Lise	x					x
7. Fogt, Jens Frode		x		x		
8. Hansen, Helle.....		x	x		x	
9. Hansen, Inger Jerning	x					x
10. Jensen, Birgit Hyldahl	x				x	
11. Jensen, Ida Gert	x				x	
12. Jensen, Kirsten Bøgelund		x	x			x
13. Jølck, Marianne	x				x	
14. Kjærsgaard, Vibeke	x				x	
15. Kortsen, Annette		x	x		x	
16. Nielsen, Kirsten Sandborg		x	x		x	
17. Nielsen, Lene Vibeke	x				x	
18. Næsby, Mette	x				x	
19. Olsen, Henrik	x					x
20. Rasmussen, Kirsten Chalmer	x				x	

3.s.c

(12 d + 11 p.)

	N	S	en	ty	mu	fo
1. Andersen, Leo Kielgast	x				x	
2. Christensen, Anine Frisk	x				x	
3. Eriksen, Lene	x				x	
4. Flendt, Helene	x				x	
5. Gregersen, Anna Marie	x				x	
6. Hansen, Leif Bregnedal	x				x	
7. Idskov, Niels Christian		x	x		x	
8. Jensen, Anne-Mette	x				x	
9. Jensen, Ebbe Paamejer		x	x			x
10. Jensen, Grethe Kristine	x				x	
11. Junget, Annette		x	x		x	
12. Justesen, Søren		x	x		x	
13. Kristensen, Susanne Nørgård		x	x		x	
14. Larsen, Per Viggo	x				x	
15. Lauridsen, Peter Kjær	x				x	
16. Møllgård, Mads	x				x	
17. Nielsen, Bente Bo	x				x	
18. Nielsen, Bodil Hedegaard	x					x
19. Petersen, Kim		x	x		x	
20. Remmen, Arne		x	x		x	
21. Stuhr, Pernille	x				x	
22. Westen-Jensen, Michael	x				x	
23. Aasted, Hans Henrik	x				x	

3.m.x

(13 dr. + 11 p.)

	F	S	N	mu	fo
1. Andersen, Dorte			x		x
2. Hansen, Dorte			x		x
3. Hansen, Inge Hvid			x		x
4. Jensen, Anne Birgitte	x			x	
5. Jensen, Bo Gunner Juul	x			x	
6. Jensen, Henrik			x	x	
7. Jensen, Kirsten Kronborg			x		x
8. Krægpøth, Else	x			x	
9. Lang, Bjarne		x		x	
10. Larsen, Michael			x		x
11. Magnussen, Stig		x		x	
12. Møller, Jørn Kjølseth		x		x	
13. Nielsen, Knud Alex Sehested			x	x	
14. Pedersen, Hanne Birthe		x		x	
15. Pilgaard, Jess	x			x	
16. Rasmussen, Gitte Tvedeskov	x			x	
17. Schou, Peter			x	x	
18. von Spreckelsen, Povl Laurits	x				x
19. Stenbakken, Inger Christiane	x			x	
20. Sørensen, Hanne			x	x	
21. Ussing, Per Michael		x		x	
22. Vandborg, Jørgen		x			x
23. Wilhelmsen, Lars Peter Goodt			x		x
24. Winther, Lisbeth Raska		x		x	

3.m.y

(14 dr. + 11 p.)

	F	S	N	mu	fo
1. Andersen, Poul Færk		x		x	
2. Bock, Charlotte	x			x	
3. Bogulski, Pia			x	x	
4. Christensen, Hanne	x				x
5. Christensen, Holger Walther Fogh	x			x	
6. Christensen, Jens Færløv		x		x	
7. Dirckinck-Holmfeld, Lone		x			x
8. Ehlers, Winnie	x			x	
9. Frahm, Lars Johan	x				x
10. Guldbæk, Merete			x	x	
11. Henriksen, Ole	x			x	
12. Jensen, Henrik			x	x	
13. Jensen, Kim Wærn	x			x	
14. Jensen, Per Birger	x				x
15. Johannsen, Per	x				x
16. Johannsen, Poul	x				x
17. Nygaard-Pedersen, Ib	x			x	
18. Olander, Hanne		x			x
19. Pedersen, John		x			x
20. Remmen, Birgitte		x			x
21. Schrøder, Palle Stensbæk	x			x	
22. Støtt, Lene Maria Thomsen		x		x	
23. Thomsen, Jonna Otte			x	x	
24. Toppenberg, Erik	x			x	
25. Vissinger, Mette			x	x	

For 1.HF og 2.HF angives tilvalg og fagvalg og for 1.HF tillige fødselsdato.

Det bemærkes, at listerne ved redaktionens slutning endnu ikke havde kunnet gøres helt færdige, hvorfor der mangler nogle få navne.

		Matematik, tilvalg	Fransk, tilvalg 3 fremmedsprog	Engelsk, fællesfag 1. fremmedsprog	Tysk, fællesfag 1. fremmedsprog
1.HF.p					
1. Allah, Ilse M. A. Fatih	03.07.43			x	
2. Andersen, Jan	01.09.55	x		x	
3. Arngren, Mikael	17.04.54		x	x	
4. Bjerregaard, Preben	18.08.54		x	x	
5. Christensen, Jane Friis	11.02.56		x	x	
6. Gregersen, Leo	11.02.50	x		x	
7. Henrichsen, Vibeke	27.12.54	x		x	
8. Hvolby, Mads Ole	09.12.56	x		x	
9. Jacobsen, Helge				x	
10. Jensen, Kurt	11.09.55	x	x	x	
11. Jensen, Michael Juul	04.08.55			x	
12. Jensen, Randi Eva	11.02.52	x		x	
13. Jørgensen, Sander Juul	22.01.56		x	x	
14. Kolind, Emmy	07.08.54	x		x	
15. Kristensen, Bodil	17.11.52	x	x	x	
16. Larsen, Kaj	26.04.53	x		x	
17. Madsen, Jan Stig	13.03.53	x		x	
18. Mathiesen, Lone Dahl	27.02.56			x	
19. Munk, Oluf Kristian	22.09.53	x		x	
20. Pedersen, John Erik	18.06.55	x		x	
21. Porsborg, Bente	21.10.56		x	x	
22. Sørensen, Lars Hamann	26.08.56	x			x
23. Thomsen, Dennis	16.03.53	x		x	
24. Thomsen, Jane Bøgh	19.08.55		x	x	
25. Thomsen, Susanne	08.03.56		x		x
26. Wedege-Mathiasen, Grethe Juhl ...	17.05.56			x	
27. Wolf-Frederiksen, Lise	05.04.54		x	x	

1.HF.q

		Matematik, tilvalg	Fransk, tilvalg 3. fremmedsprog	Engelsk, fællesfag 1. fremmedsprog	Tysk, fællesfag 1. fremmedsprog
1. Andersen, Steen	07.05.56	x		x	
2. Clausen, Grethe	17.08.55	x		x	
3. Hammer, Dora Rita	07.10.55	x		x	
4. Hughes, Anne Birgitte	22.01.56		x	x	
5. Kjær-Rasmussen, Kirsten	28.09.56			x	
6. Larsen, Anne Grethe	24.01.56		x	x	
7. Linnemann, Ruth	23.01.51			x	
8. Melgaard, Hans Chr.	10.12.50	x		x	
9. Meyer, Finn S.	20.11.52	x		x	
10. Mogensen, Lars Johan	15.07.56		x	x	
11. Nielsen, Conny	23.09.56		x	x	
12. Nielsen, Jan	07.11.55	x		x	
13. Nielsen, Jan Strøm	19.06.55	x		x	
14. Nielsen, Jill Benedikte	25.11.55	x		x	
15. Nielsen, Leif-Erik	30.08.55	x		x	
16. Nygaard, Ellen Bjerg	02.03.54				x
17. Olesen, Britta	07.05.50	x		x	
18. Olesen, Kurt	13.08.55		x	x	
19. Pedersen, Olav	04.04.55	x		x	
20. Quist, Kirsten	29.05.55	x		x	
21. Rasmussen, Lars Bo	27.10.50	x		x	
22. Sjølland, Anette	28.02.56		x	x	
23. Skjoldborg, Dan	28.05.56	x		x	
24. Sørensen, Karsten S.	05.01.55	x		x	
25. Sørensen, Torben Pihl	23.06.56	x		x	
26. Thomsen, Niels Erik	17.04.56	x		x	
27. Velling, Anne Marie	14.12.53	x		x	

1.HF.r

		Matematik, tilvalg	Fransk, tilvalg 3. fremmedsprog	Engelsk, fællesfag 1. fremmedsprog	Tysk, fællesfag 1. fremmedsprog
1. Andersen, Torben	02.10.55		x	x	
2. Andersson, Elsy Yvonne	09.05.50			x	
3. Blicher, Kirsten	01.02.56		x	x	
4. Brix, Bente	10.06.55		x	x	
5. Brøndbjerg, Lene	06.04.55		x	x	
6. Christensen, Inge Merete	12.08.54			x	
7. Christensen, Lene Lund	07.11.56			x	
8. Dolmer, Hanne Louise	15.07.55		x	x	
9. Hansen, Jytte R.	02.07.56			x	
10. Jensen, Inge Hyldgaard	26.01.56		x	x	
11. Jensen, Margit Linda	01.01.56		x	x	
12. Kallermann, Susanne	02.05.56			x	
13. Køber, Susanne	18.12.54			x	
14. Menaché, Jaqueline Ring	22.02.55		x	x	
15. Moeslund, Ulla	18.07.55			x	
16. Møller, Hanne	06.06.54		x	x	
17. Møller, Kaja	06.11.54			x	
18. Mørch, Annett	26.03.55			x	
19. Nielsen, Bente B.	20.08.56			x	
20. Nielsen, Karin	23.09.56		x	x	
21. Nielsen, Lilian Østergaard	15.02.55			x	
22. Nørgård, Klaus Bromand	15.04.56		x	x	
23. Pedersen, Jens Peter	30.09.55			x	
24. Poulsen, Peter	24.08.56			x	
25. Stevn, Pia	30.12.53		x		x
26. Sørensen, Kirsten Rønn	21.03.56		x	x	
27. Sørensen, Per Lund	04.10.56		x	x	
28. Thomsen, Jens-Erik	07.09.55		x	x	

	Fransk, tilvalg	3. fremmedsprog		Engelsk, tilvalg	1. fremmedsprog		Kemi, tilvalg		Psykologi, tilvalg		Biologi, tilvalg		Tysk, tilvalg	2. fremmedsprog		Samfundsfag		Sang og musik		Formning		Legemsøvelser		Fysik, hovedkursus
2.HF,p																								
1. Christensen, Klaus			X																					X
2. Eduardsen, Anette							X		X	X														
3. Eriksen, Leo								X	X	X														
4. Hansen, Henning									X	X														
5. Holländer, Pia													X											
6. Jensen, Ann								X					X											X
7. Jensen, John			X					X																X
8. Jensen, Per-Ulrik			X					X																X
9. Justesen, Conny									X				X											X
10. Klær, Susanne								X					X											X
11. Kristensen, Karin M.								X				X												X
12. Larsen, Inge-Lise							X					X												X
13. Laustsen, Susanne K.								X	X	X														X
14. Madsen, Claus Færch ...			X						X				X											X
15. Nielsen, Erling			X					X																X
16. Nielsen, Henrik W.			X					X																X
17. Pedersen, Bremer			X									X												X
18. Petersen, Susanne Aa. ...								X	X	X														X
19. Skovbjerg, Bo			X									X												X
20. Sørensen, Palle			X						X															X
21. Sørensen, Poul-Ejner			X					X												X				X
22. Toft-Petersen, Birthe													X											X
23. Walter, Bjarne			X																					X

	Fransk, tilvalg	3. fremmedsprog	Matematik, tilvalg	Engelsk, tilvalg	1. fremmedsprog	Kemi, tilvalg	Psykologi, tilvalg	Biologi, tilvalg	Tysk, tilvalg	2. fremmedsprog	Såmfundsfag	Sang og musik	Formning	Legemsøvelser	Fysik, hovedkursus
2.HF.g															
1. Andersen, Dorthe B.															
2. Bondgaard, Marianne ...			X	X							X				
3. Fisker, Jette	X					X	X				X				
4. Hansen, Randi				X		X	X		X			X			
5. Henriksen, Carsten				X			X						X		X
6. Jacobsen, Rita						X						X			X
7. Jensen, Bente				X					X			X			
8. Jensen, Elsebeth M.				X							X		X		
9. Jensen, Kirsten				X			X								
10. Kjær-Rasmussen, Nina...						X		X		X		X			
11. Larsen, Jan				X					X						
12. Nielsen, Hanne H.			X	X							X			X	
13. Nielsen, Jonna Bak	X			X							X		X	X	
14. Pedersen, Ilse M.						X			X			X			
15. Petersen, Henny	X			X								X		X	
16. Rask, Henrik				X					X		X				
17. Raaschou, Elisabeth	X			X								X			
18. Skou, Bente	X			X					X						
19. Springborg, Bente R.	X					X			X						
20. Svanholm, Jette	X									X					
21. Sørensen, Birgit	X					X		X					X	X	
22. Sørensen, Inge	X						X								
23. Thomsen, Susanne I.				X					X						
24. Vendelbjerg, Ann	X					X		X							

Eleverne i 1.g pr. 1. september 1972 kom fra nedennævnte skoler og klasser:

Skoler	Matematikere				Sproglige			I alt							
	fra:				2. r.	3. r.	1. g								
	2. r.	3. r.	10. tekn.	1. g	2. r.	3. r.	1. g								
	dr. pi.	dr. pi.	dr. pi.	dr. pi.	dr. pi.	dr. pi.	dr. pi.								
Alleskolen						1		1							
Brovst Skole						1		1							
Elisabeth Brøndstedts Skole						2		2							
Bælum Folke- og Realskole		1	1		2	1	1	6							
Fjerritslev Kommuneskole		3						3							
Frydendal Skole					1			1							
Gammel Hasseris Skole	2	1	4	1	1	5	2	17							
Gandrup Centralskole			1					1							
Hals Skole			1					1							
Hobrovejens Kommuneskole	4	4	2	1		1		12							
Kjellerupsgades Skole			1					1							
Klarup Skole		1						1							
Klostermarksskolen	2	1	1			2		6							
Nibe Skole	3	1			2	3	1	10							
Poul Pagh's Gades Skole			5	2		1		8							
Ryesgades Skole			5	3		3	4	15							
Skipper Clement Skolen	1	1	1		1	1		5							
Skovsgårdskolen					1			1							
Skørping Skole					2	1		3							
Sofiendalskolen	3	1			1	2		7							
Stolpedalsskolen	7	4	12	3	2	3	2	5	38						
Støvring Skole		3							3						
Svenstrup Skole	4	4	1		1	2		12							
Sønderboskolen	1	1				2		4							
Terndrup Skole		1						1							
Vesterkærrets Skole	1	1	1		2			5							
Vester Mariendal Skole	8	4	7	1	1	2	3	26							
Østermarkens Kommuneskole		1	2					3							
Østre Skole, Rønne					1			1							
Aabybro Realskole					1			1							
Aalborg Eksamenskursus						1		1							
Esbjerg kommunale Gymnasium							1	1							
Hasseris Gymnasium				1				1							
	32	27	51	15	1	0	1	0	7	25	13	26	0	1	199
	59		66		1		1		32		39		1		

Eleverne i 1.g pr. 5. juli 1973 kommer fra nedennævnte skoler og klasser:

Skoler	Matematikere				Sproglige			I alt							
	fra:														
	2. r.	3. r.	10. tekn.	1. g	2. r.	3. r.	1. g								
	dr. pi.	dr. pi.	dr. pi.	dr. pi.	dr. pi.	dr. pi.	dr. pi.								
Alleskolen						1		1							
Elisabeth Brøndsteds Skole						1		1							
Bælum Skole		1						1							
Dronninglund Skole	1							1							
Farstrup Centralskole					3			3							
Fjerritslev Kommuneskole					1			1							
Gammel Hasseris Skole	5	1	8	3	6	3	1	1	28						
Gammel Lindholm Skole	1							1							
Hadsund Skole	1							1							
Hobrovejens Skole	2		3			2	1	2	10						
Jetsmark Centralskole	1							1							
Kjellerupsgades Skole	1							1							
Klostermarksskolen			2			2	1	5							
Nibe Skole	3					1	4	8							
Poul Pagh's Gades Skole		1	1					2							
Ryegades Skole		1						1							
Seminarieskolen		1						1							
Skipper Clement Skole		2	1				1	4							
Skovsgårdsskolen						1	1	2							
Sofiendalskolen	2	3	1			1	3	2	1	13					
Stolpedalsskolen	7	3	2			3	5	4	4	28					
Støvring Skole	1							1							
Svenstrup Skole			1					1							
Sønderbrøskolen	1					1	2	4							
Vesterkærrets Skole	1		2			1	1	5							
Vester Mariendal Skole	1					2	3	1	8	15					
Østermarkens Kommuneskole	1		2	1		1	1	6							
Aabybro Realskole	1							1							
Aalborg Katedralskole							1	1							
Hasseris Gymnasium				3	1			1	1	6					
	27	11	19	12	7	0	3	1	8	30	11	23	1	1	154
	38		31		7		4		38		34		2		

Hasseris Gymnasiums Venner

På et forældremøde den 5. oktober 1971 blev der på skolenævnets initiativ nedsat et udvalg med det formål at danne en forældreforening ved skolen.

Udvalget bestod af skolenævnets formand, H. Mide Andersen, fru Bente Blegvad, fru Inger Hammer, landsretssagfører E. Graversen og advokat E. V. Kristiansen samt rektor. Udvalget udarbejdede forslag til vedtægter og indkaldte til stiftende generalforsamling, der fandt sted på et forældremøde den 9. november 1971.

Til bestyrelsen valgtes fru Bente Blegvad, fru Inger Hammer, advokat E. V. Kristiansen og landsretssagfører E. Graversen, og til revisor valgtes salgschef Ib Rasmussen.

De af generalforsamlingen godkendte vedtægter fik følgende udformning:

§ 1.

Foreningens navn er: Hasseris Gymnasiums Venner. Hjemsted er Aalborg.

§ 2.

Foreningens formål er:

- 1) at virke som bindeled mellem medlemmerne og skolen,
- 2) at støtte skolen økonomisk på områder, hvor det offentlige ikke yder hjælp, eller hvor denne hjælp er utilstrækkelig, f. eks. til foredrag, rejser, kunstneriske formål etc.

§ 3.

Som medlemmer kan optages nuværende og tidligere elevers forældre, tidligere elever, skolens lærere og i øvrigt alle, der er interesseret i skolen og dennes arbejde.

§ 4.

Foreningens midler tilvejebringes gennem medlemskontingent, gaver og tilskud.

Kontingentformer og kontingentstørrelser fastsættes af generalforsamlingen.

§ 5.

Ordinær generalforsamling afholdes hvert år i forbindelse med det almindelige forældremøde.

Dagsordenen for generalforsamlingen skal mindst indeholde:

- 1) Valg af dirigent.
- 2) Beretning og fremlæggelse af regnskab til godkendelse.
- 3) Valg af 2 (to) bestyrelsesmedlemmer.
- 4) Valg af revisor.
- 5) Eventuelt.

§ 6.

Bestyrelsen består af 7 (syv) medlemmer:

- a) Skolens rektor.
- b) En af skolens lærere, valgt af lærerkollegiet for 2 år ad gangen.
- c) Et medlem blandt forældrene i skolenævnet, udpeget af skolenævnet.
- d) Fire medlemmer, valgt af generalforsamlingen.

Bestyrelsen vælger af sin midte formand, kasserer og sekretær. Rektor kan ikke være formand.

§ 7.

Foreningens regnskabsår går fra 1/8 til 31/7. Det første regnskabsår går til 31/7 1972.

Regnskabet revideres af den af generalforsamlingen valgte revisor.

Foreningens midler skal anbringes i et eller flere pengeinstitutter i Aalborg.

§ 8.

Til ændring af vedtægterne eller bestemmelse om foreningens opløsning kræves vedtagelse på en generalforsamling med 2/3 (to trediedele) af de afgivne stemmer.

Ved foreningens opløsning skal midlerne anvendes i overensstemmelse med vedtægternes § 2.

- - -

Den 22. februar 1972 afholdtes bestyrelsesmøde, og man konstituerede sig med landsretssagfører E. Graversen som formand, advokat E. V. Kristiansen som næstformand, fru Bente Blegvad som sekretær og lærerkollegiets repræsentant, adjunkt Bent Axel Olesen, som kasserer.

Skolenævnet har som sin repræsentant i bestyrelsen udpeget arkitekt K. Dirckinck-Holmfeld.

Elevrepræsentationen

I modsætning til mange andre steder, hvor man har både et elevråd for HF-afdelingen og et for gymnasiet, findes der her på skolen en fælles elevrepræsentation (ER).

Til ER-møderne har enhver elev adgang og stemmeret, men for at hindre, at det bliver en bestemt gruppe, der sidder og dirigerer hele arbejdet, bliver der fra hver enkelt klasse valgt en repræsentant, hvis eneste beføjelse i forhold til andre består i at vedkommende kan anke en afgørelse truffet af ER ud til afstemning blandt alle elever, hvis vedkommende ikke mener, at afgørelsen har majoriteten blandt eleverne bag sig.

På et af de første møder i et skoleår vælges et koordineringsudvalg (KU), hvis primære opgave er at varetage det daglige praktiske arbejde og sørge for at de beslutninger, der bliver taget på ER-møder og elevmøder (EM), bliver ført ud i livet.

To gange årligt bliver der afholdt elevmøder (EM), på hvilket der vedtages et arbejdsprogram med generelle retningslinjer for det fremtidige arbejde. EM er således elevernes højeste myndighed.

Denne form for struktur skal ses på baggrund af ønsket om at lave en blanding mellem de traditionelle former (elevråd og elevforsamling), og ligeledes også på baggrund af, at man først bør have en demokratisk struktur (for eleverarbejde), inden man går videre og kræver ligelig repræsentation i alle beslutningsdygtige organer.

Om dette overordnede formål med strukturen er lykkedes (vil lykkes), vil fremtiden vise. Helst konkret har der dog i det forløbne skoleår vist sig nogle praktiske ting, som bør ændres ved vedtægterne på det førstkomende EM, bl. a. med hensyn til de fastsatte datoer, den faste dagsorden og endvidere bør der vel nok i fremtiden ske en vedtagelse af udkast til kommende studieuge, introduktionskursus, eksamensordning m. m., forhåbentlig med det formål at flere engageres på et tidligt tidspunkt i tilrettelæggelsen af ovennævnte aktiviteter. (De tre nævnte aktiviteter m. m. vil blive omtalt nærmere på et møde i introduktionskurset; se endvidere også andetsteds i dette skrift.)

Samarbejdet med rektor og lærere er foregået i en næsten for afslappet atmosfære, og i fremtiden bør man i højere grad foretage en stram planlægning af de aktiviteter, man går i gang med, således at aktiviteten ikke løber ud i sandet. Ligeledes bør man også i højere grad lade være med at stå fast ved enkelte forholdsvis ligegyldige detaljer i den gældende lovgivning, som man åbenbart ikke retter sig efter alligevel når det kommer til stykket. I hvert fald skal man ikke dræbe nogen som helst form for spirende aktivitet på et område p.g.a. en utidssvarende lovgivning; især da ikke hvis alle implicerede parter synes den gældende lov på det område er utidssvarende. Endelig er der grund til at rette en tak til sekretærerne, pedellen og andre ansatte ved Hassers Gymnasium for den hjælpsomhed og venlighed, elevrepræsentationen har mødt i sit arbejde.

På elevrepræsentationens vegne

Arne Remmen.

DGS: Danske Gymnasieelevers Sammenslutning

Danske Gymnasieelevers Sammenslutning (DGS) er en sammenslutning og interesseorganisation for gymnasieelevrepræsentationer ved gymnasieskolerne i Danmark. DGS repræsenterer for øjeblikket ca. 20.000 gymnasieelever.

DGS's formål

Det er DGS's formål at arbejde for gymnasieelevernes interesser, at oplyse dem om deres samfundsmæssige relationer, så de derved er i stand til selv at blive deres egne samfundsmæssige relationer bevidst.

DGS skal ud fra denne generelle målsætning arbejde for indførelse af lige adgang til uddannelse efter princippet, at alle, uanset geografisk placering, køn, alder, social, kulturel og økonomisk baggrund, har ret til at få en uddannelse, der svarer til den enkeltes lyst og evner.

DGS som studieorganisation

DGS må som interesseorganisation arbejde på mange forskellige områder. Dels på det rent uddannelsespolitiske område, men da uddannelsespolitik ikke kan ses isoleret, må man også arbejde på områder som f. eks. det studiesociale og det politiske område i al almindelighed.

DGS er repræsenteret i flere ministerielle udvalg, som f. eks. Det Rådgivende Udvalg for de Gymnasiale Uddannelser (RUGU), der er det udvalg, der har lavet „Den lille Gymnasiereform“. Derudover er DGS repræsenteret i Rådet til Statens Uddannelsesstøtte, der er det udvalg, der indstiller til Statens Uddannelsesstøtte, hvorledes lovgivningen bør være m.h.t. fordelingen og størrelsen af de stipendier og lån, der skal udbetales til de uddannelsessøgende. Desuden er DGS repræsenteret i Planlægningsrådet for de Højere Uddannelser samt Arbejdsudvalget for Skoleradio og -TV.

De ting, man forsøger at få gennemført i disse udvalg, står DGS ikke alene med, der foregår til stadighed et bredt samarbejde mellem de uddannelsessøgendes organisationer.

Indatitil i organisationen foregår der mange ting. Det er en helt klar nødvendighed, at for at organisationen kan fungere på en for medlemmerne tilfredsstillende måde, må der til stadighed være en meget snæver kontakt mellem ledelse og medlemmer. Dette forsøges gjort ved at indsamle og publicere materiale om gymnasieuddannelsen. Ved afholdelse af kurser, dels om uddannelsespolitik og dels om andre relevante emner. Endelig er fællestimerne på de enkelte skoler af stor betydning for, at organisationen kan fungere på en tilfredsstillende måde.

Strukturen i DGS

Hele organisationens arbejde er baseret på din og dine kammeraters aktive indsats i elevrådet/elevforsamlingen, der jo er kollektivt medlem af DGS. Alle medlemsskoler sender repræsentanter til DGS's landsmøde, der er organisationens øverste myndighed. På landsmødet fastlægges rammerne for arbejdet i organisationen i det kommende år, og der vælges en bestyrelse på 9 medlemmer, der skal lede arbejdet og føre landsmødets beslutninger ud i livet. Endvidere er der et repræsentantskab, som holder møde et par gange årligt og fører tilsyn med, at landsmødets beslutninger bliver udført af udvalget og bestyrelsen. En bestyrelse på 9 medlemmer kan naturligvis ikke lave alt arbejdet, og kan ikke på tilfredsstillende måde vejlede medlemmerne på alle DGS's arbejdsområder, hvorfor man har nedsat en række udvalg, der arbejder med specielle områder, således findes der:

Socialudvalget, der arbejder med studiesociale problemer som boligområdet og det økonomiske område.

Uddannelsesudvalget, der arbejder med de mere teoretiske problemer i forbindelse med uddannelsespolitikken.

Internationalt Udvalg, der tager sig af kontakten med andre gymnasieorganisationer i andre lande, specielt i de nordiske, samtidig med at udvalget står for det praktiske arrangement i forbindelse med Operation Dagsværk.

Organisationsudvalget, der tager sig af alle DGS's økonomiske interesser og varetager det praktiske arbejde i forbindelse med afholdelse af kurser, landsmøder og lignende arrangementer.

L. A. K. HF'ernes fagforening!

I skoleåret 72/73 har der været udvist stor aktivitet blandt de uddannelsessøgende, og gang på gang har man i dagspressen læst navnet „Landssammenlutningen af kursusstuderende“.

Først og fremmest i forbindelse med kampen mod den asociale studieafgift ved de private studenter- og realkurser, hvor 6 måneders aktivitet og kamp til sidst gav resultat: studieafgiften blev afskaffet! De kursusstuderende havde set rigtigheden i Bertolt Brechts ord: En og en forslår vi ikke – sammenhold er kampens krav!

Da så Knud Heinesen brød sine løfter om en merbevilling til Statens Uddannelsesstøtte, samlede mange flere organisationer sig om de uddannelsessøgendes krav, og gik til kamp for dem. Det samme gør sig gældende med de aktiviteter, som fandt sted mod de generelle nedskæringer på uddannelsesområdet, som var indeholdt i regeringens spareplaner.

Men laver L.A.K. ikke andet end at arrangere demonstrationer og aktioner? – JO!

Kongressen, som indkaldes en gang årligt, og hvor alle medlemskurser er repræsenterede, lægger linier for:

1. Hvilke ting, L.A.K. skal arbejde med og lægge særlig vægt på.
2. Hvordan der skal arbejdes på dem.

Der vælges et forretningsudvalg på 7 medlemmer, der har ansvaret i det daglige, og kontrolleres 2 gange årligt af repræsentanter for kurserne på de såkaldte bestyrelseskomite-møder.

På de to sidste kongresser har man tilsluttet sig de paroler, som Lærlingene og ungarbejdernes Landsorganisation (LLO) har opstillet som værende ungdommens rettigheder, nemlig:

1. Retten til en uddannelse.
2. Retten til arbejde.
3. Retten til en løn man kan leve af.
4. Retten til en bolig.
5. Retten til medbestemmelse.

Gode planer og store løfter skorter det ikke på, når politikerne taler om det danske uddannelsessystem og dets udvikling. Men hvad er realiteterne:

Vi har et uddannelsessystem, der er præget af mangler og misforhold, af sociale og geografiske skævheder og af åbenlyse knægtelser af de uddannelsessøgendes almindelige demokratiske rettigheder.

Men ikke nok med det: Politikerne svinger til stadighed pisken over uddannelsessystemet med beskæringer, løftebrud og åbenlyse forringelser.

Nødvendigheden af en samlet og organiseret modstand vinder til stadighed større forståelse blandt alle unge under uddannelse.

Også de kursusstuderende, herunder HF-kursisterne, må slutte op om en organiseret modstand mod beskæringerne og forringelserne af uddannelsen. Vi må forstå, at vi på trods af forskellige politiske og almene opfattelser af tingene har fælles interesser i at få så god og indholdsrig en uddannelse, som det til enhver tid er muligt.

Det er på det grundlag, vi må samles, og det er på det grundlag, vi må stille vore krav. Kun på dette grundlag kan vi udvikle en diskussion, der kan føre til større enighed og dermed mere vidtgående krav.

Vi har set, at det kan lade sig gøre, og vi har også fået resultater. Men enkeltpersoners indsats alene gør det ikke. Kun en samlet og vedvarende indsats fra alle sikrer konkrete resultater.

Det er derfor nødvendigt, at alle kursusstuderende slutter op om elevorganisationen, lokalt og på landsplan, og yder deres indsats.

Kravet om „Retten til en uddannelse“ er ikke et eller andet stort og højtflyvende ideal. Det er et krav, der udspringer af alle kursusstuderendes og alle uddannelsessøgendes daglige situation på kurserne og uddannelsesstederne.

Det er kravet om rimelige og tidssvarende lærebøger.

Det er kravet om rimelige facilitets- og lokalemæssige forhold på uddannelsesstedet.

Det er kravet om medbestemmelse i undervisningen og på uddannelsesstedet.

Det er kravet om rimelige økonomiske og bolig-mæssige forhold under uddannelsen.

Men kun gennem en aktiv og samlet indsats sikrer vi kravenes opfyldelse, så betal 20 kr. til et L.A.K.-medlemskort allerede i dag.

Flemming Gade, medlem af L.A.K.s forretningsudvalg.

DUS

DUS-Aalborg, De Uddannelsessøgendes Samarbejdsudvalg i Aalborg, er en sammenslutning af elevråd, studerendes råd, lærlingeorganisationer o. l. i Aalborg. Det samlede medlemstal er på over 10.000 medlemmer – næsten 100 % dækning af gruppen af uddannelsessøgende udover folkeskoleniveau.

Struktur

Der afholdes hver måned et repræsentantskabsmøde, til hvilket hver medlemsorganisation må sende 1 stemmeberettiget repræsentant og et vist antal observatører. Repræsentantskabet vælger årligt et koordineringsudvalg til varetagelse af det daglige praktiske arbejde (som f. eks. fælleskøb og -salg af DIS-billetter). Endvidere er der nedsat 3 udvalg, som senere vil blive omtalt.

DUS - Fælleskøb

Dette er en ordning, hvor uddannelsessøgende kan opnå visse rabatter i forskellige forretninger i Aalborg. For at opnå den rabat den enkelte forretning ved kontrakt har bundet sig til, skal brugeren forevise et identitetskort, som DUS udsteder.

Ordnningen omfatter i øjeblikket over 40 forskellige forretninger, og der er til dato udstedt ca. 5.500 identitetskort. (En af de nærmeste dage vil du få udleveret en pjece, der omtaler det nærmere.)

DIS - Togrejser

Fra DUS' kontor forhandles der som det eneste sted nord for Århus DIS indenrigs togbilletter.

Dette billetsalg er en ordning, som DIS, Danmarks Internationale Studenterkomite, har aftalt med DSB, hvorunder alle uddannelsessøgende kan købe billige togrejser. Fra DUS' kontor forsælges billetter Nordjylland-København tur/retur. Dette er den eneste mulighed, den enkelte uddannelsessøgende har for at opnå rabat hos DSB. Dette salg er meget krævende for DUS' sekretariat, idet der – foruden selve udstedelsen af billetter – skal udstedes nogle specielle identitetskort godkendt af DSB. Til illustration af omfanget kan nævnes, at årsomsætningen ligger på ca. 100.000 kr.

Uddannelsesområdet

Her er det først og fremmest planlægningen af det kommende universitetscenter, udvalget arbejder med. DUS har lige siden sin spæde start i 1969/70 set det som en hovedopgave først at arbejde for etableringen af et universitet i Nordjylland, siden at medvirke aktivt i planlægningen af universitetscenteret. Dette sidste er bl. a. sket ved, at DSU har været repræsenteret i selve planlægningsgruppen.

Efter interimstyrets nedsættelse har uddannelsesudvalget haft et tæt samarbejde med studenterrepræsentanterne deri.

Boligområdet

Aalborg har efterhånden udviklet sig til at blive et virkeligt uddannelsescenter i Nordjylland. Samtidig har det – som følge af denne udvikling – vist sig stadig sværere for unge, der flytter til byen, at finde egnede bo-

liger (værelser) til rimelige priser. Det må forudses, at disse problemer vil – hvis der ikke sker noget radikalt – blive yderligere forværret ved universitetscentrets start i 1974.

DUS' boligudvalg har i den forbindelse arbejdet med følgende:

a) En boligundersøgelse, hvis formål er at fastslå de aktuelle behov på området.

b) Oprettelse af et regionalt indstillingsudvalg (RIU). Fordelen med et sådant indstillingsudvalg er bl. a., at de uddannelsessøgende, der ønsker kollegieværelse, kun skal søge på et skema, og at ansøgerne på denne måde får en ensartet behandling. (Se endvidere under RIU.)

c) På kollegieområdet er DUS med i bestyrelserne for Arbejderbevægelsens kollegium og C. W. Obel-kollegiet, hvor vi ligeledes er repræsenteret i den arbejdsgruppe, der forestår programmeringen af sidstnævnte kollegium.

d) Boligudvalget forhandler i øjeblikket med et almennyttigt boligselskab og Aalborg kommune med hensyn til opdeling af store, tomme lejligheder til enkeltværelser for uddannelsessøgende.

Desuden arbejdes der – på et mere forberedende stade – på følgende:

e) Kollegieenheder integreret i den almennyttige boligmasse.

f) En boligangvisning.

g) Et kollegieadministrationsselskab.

h) Et kollegiebyggeselskab.

Ungdommens hus – „DUS-HUSET“

I samarbejde med Aalborg kommune og forskellige ungdomsorganisationer i Aalborg arbejder husgruppen på at skabe nogle rammer for mange forskellige aktiviteter for unge.

For at sikre, at huset kommer til at fungere tilfredsstillende, kræves der et stort planlægningsarbejde. Hvilke aktiviteter skal der være i huset? Hvorledes skal styringen foregå? Hvilke grupper skal huset henvende sig til? Foruden alle disse mange spørgsmål gøres der et stort arbejde for at skabe basis for husets etablering og drift.

Under husgruppen er der nedsat en række grupper til at klargøre ovennævnte spørgsmål inden en forventet indflytning omkring den 1. september 1974.

Al henvendelse til DUS skal ske på nedenstående adresse:

DUS
Sct. Jørgensgård
Hasserisgade
9000 Aalborg

f. De Uddannelsessøgendes Samarbejdsudvalg

Arne Remmen.

RIU - Regionalindstillingsudvalget i Aalborg

Det er nu en kendsgerning, at Aalborg har fået et regionalindstillingsudvalg.

Hvad er et regionalindstillingsudvalg?

RIU-Regionalindstillingsudvalget er blevet oprettet for at varetage de uddannelsessøgendes interesser m. h. t. at fremskaffe boliger samt forestå fordelingen af de eksisterende kollegieværelser/lejligheder.

Baggrunden for RIU er bekendtgørelse af lov om boligbyggeri kap. VII stk. 2, hvori der står, at indstilling til kollegier foretages af regionale indstillingsudvalg, samt at boligministeren fastsætter nærmere regler herfor.

Loven er et udtryk for viljen til at hjælpe de mindrebedemlede til en billig bolig.

Boligministeriet har den 16. februar 1973 udsendt en vejledning for regionale indstillingsudvalg. Bekendtgørelsen omhandler regler m. h. t. kriterier til brug ved indstillingsarbejdet. Disse går i store træk ud på, at der skal tages hensyn til ansøgernes:

Aktuelle boligsituation.

Økonomiske forhold.

Psykiske og/eller fysiske forhold.

RIU begynder med tildelingsarbejdet den 1. august 1973 hos Arbejderbevægelsens Kollegium – ansøgningskemaer kan afhentes på vort kontor, Store Nygade 20.

Hvorfor kun på dette ene kollegium?

Ifølge loven skal kollegier, hvis vedtægter er godkendt efter 1969, ind under regionale indstillingsudvalg, når disse er eller bliver oprettet. Kollegier opført fra 1963–1969 falder ikke umiddelbart ind under denne ordning. Boligministeriet vil dog i disse tilfælde optage kontakt med disse kollegier for at få dem ind under ordningen.

Med venlig hilsen, f. RIU-Regionalindstillingsudvalget

Tonny Munk.

Introduktionsuge

Skoleåret 72-73 var det første i Hasseris Gymnasiums historie, der indledtes med en introduktionsuge for 1.g og 1.HF; men da gymnasiet først blev taget i brug august 1972, var det nødvendigt også at vise 2. og 3. g'erne til rette på gymnasiet.

Den praktiske erfaring hos ugens planlæggere var dengang faktisk lig nul. Dette minus kan imidlertid ikke hæftes på den kommende introduktionsuges planlæggere. Vi har først og fremmest fået erfaring ved planlæggesen og gennemførelsen af sidste års uge og dertil en ligeså værdifuld viden ved bearbejdelsen af de udsendte spørgeskemaer og diskussioner med de implicerede klasser.

Formålet med introduktionsugen er for de nye elevers vedkommende at lette overgangen fra folkeskolen til henholdsvis gymnasium og HF-kursus ved at introducere det nye gymnasium og grundigt orientere om de væsentlige ting i forbindelse med den uddannelse, som de skal i gang med. Samtidig søger man at skabe et bedre sammenhold i og på tværs af klasserne.

Introduktionsugen strakte sig over perioden fra den 7. august til den 11. august 1972.

Den første dag gik med inddeling i klasser, skemaskrivning, velkomst i festsalen ved rektor, velkomst i kantinen ved elevrådet, hvor hver klasse fik tildelt 2 tutorer, og endelig afsluttedes dagen med en rundvisning i form af et orienteringsløb.

Tutor – hvad er en tutor, og hvilken funktion har han? Tutorer er elever fra de to tidligere årgange, der frivilligt forsøger at hjælpe til med at forkorte de nye elevers tilvænningsperiode med eventuelt tilhørende problemer. Eftersom det største udbytte af kurset i introduktionsugen opnås, når øvelserne ikke kendes af eleverne på forhånd, kan der ikke gives en detaljeret oversigt over sidste års øvelser. Dog så meget kan røbes: Første halvdel af kurset har gruppesamarbejde som tema, mens der i anden halvdel er lagt vægt på udviklingen af gruppesamværet. Egentlig foretrækker vi at kalde ugen et kursus i samarbejde og samvær.

Hvad der ligger bag udtrykket samarbejde skulle gerne give sig selv. Værre er det med gruppesamværet. Gruppedynamikkurset indgår som en væsentlig del deraf med det formål at få eleverne rystet godt sammen så hurtigt som muligt. Hvad ligger der bag ordet: Gruppedynamik? Dynamik defineres lettest som drivkraft. Ved gruppedynamik forstår man altså en række øvelser, der har til formål at få den drivkraft frem, som skal få en gruppe til at fungere.

Vi håber og tror med succesen fra sidste år i tankerne, at også dette års introduktionskursus vil blive til alle parter tilfredshed. For at dette kan ske, er det nødvendigt, at de nye elever møder op med et åbent sind til det, der skal foregå.

Gitte Tvedeskov Rasmussen.

Studieuge

Formålet med studieugen er at skabe mulighed for, at elever og lærere ved Hasseris Gymnasium kan få lejlighed til at arbejde sammen under utraditionelle former og med utraditionelle emner på tværs af klasse og klassetrin.

Studieugen foregår i samme uge som 2.HF skriver speciale, altså ugen efter efterårsferien. Fra skoleårets begyndelse og indtil ugens afholdelse vil der blive afholdt nogle møder, på hvilke de enkelte grupper, der skal deltage i ugen, vil få lejlighed til at snakke sammen og planlægge gruppens arbejde i ugen.

Praktiske oplysninger

Adresse m. v.:

Adressen er: Hasseris Gymnasium, Hasserisvej 300, 9100 Aalborg.

Skolen har telefon (08) 18 23 44.

Elevtelefonen (mønttelefon) har nr. (08) 18 13 79.

Skolens kontortid er kl. 8–14. Lørdag lukket.

Bilparkering:

Biler parkeres på parkeringspladserne ud mod Skelagervej.

Bøger m. v.:

Bøger, ringordnere og diverse andet materiale som f. eks. regnestokke ud-lånes gratis til eleverne, som må overholde følgende regler:

- 1) Bøger og hefter skal skånes mest muligt og derfor holdes forsynet med solidt omslag.
- 2) Alt materiel skal forsynes med navn, klassebetegnelse og årstal.
- 3) Bortkomne og beskadigede ting restattes efter boginspektors afgørelse.
- 4) Bøgerne må ikke forsynes med tilføjelser og understregninger undtagen efter faglærerens udtrykkelige anvisning.

Boginspektør er adjunkt Arne Sestoft.

I spørgsmål vedrørende bøger og øvrigt materiel henvender man sig i bogdepotet.

Boginspektør og dennes hjælper træffes i bogdepotet tirsdag og torsdag i frikvarteret kl. 9,55–10,10.

Cykler og knallerter:

Cykler og lette knallerter skal parkeres i cykelkældrene.

Adgangen sker enten ad rampen mellem parkeringspladsen og forpladsen eller ad rampen ved kantinen.

Tunge knallerter og motorcykler parkeres bag volden til venstre for rampen til cykelkælderen ved administrationsfløjen.

Elevrepræsentanterne i skoleåret 1972/73:

1.a Jens Peter Larsen. 1.b Ulla Hassing Christensen. 1.c Per Holm. 1.x Jens Kristoffersen. 1.y Preben Knøsgaard. 1.z Jørgen Tarp. 1.u Hans Engen. 1.v Dorit Susan Larsen. 2.a Uffe Steen Pedersen. 2.c Hans Henrik Aasted. 2.x Jørgen Vandborg. 2.y Lene Støtt. 3.b Helene Munkholm. 3.c Susanne Kaasby. 3.x Peter Genefke. 3.y Søren Damgaard. 1.HFa Leo Eriksen. 1.HFb Dorthe Bredsig Andersen.

Koordinerings-udvalget har været sammensat af:

Ulla Hassing Christensen, 1.b, Preben Knøsgaard, 1.y, Frode Fogt, 2.b,

Hans Henrik Aasted, 2.c, Lene Støtt, 2.y, Søren Damgård, 3.y, Leo Eriksen, 1.HFa.

Erhvervsorientering:

Navne på lærere, der giver erhvervsorientering, opgives senere.

Forsømmelser og fritagelser:

Hvis en elev har måttet forsømme undervisningen på grund af sygdom, afleverer eleven første skoledag efter fraværelsen på sekretærkontoret en skriftlig redegørelse for forsømmelsens varighed og årsag.

Afleveringen sker i 9-frikvarteret

Hvis eleven er under 18 år, benyttes gul formular, der udfyldes og underskrives af en af elevens forældre/værger. Er eleven over 18 år, benyttes blå formular, der udfyldes og underskrives af eleven selv.

Ønsker en elev på grund af sygdom at tage hjem i skoletiden, må eleven henvende sig på skolens kontor, inden skolen forlades. (Henvendelse på kontoret fritager ikke for aflevering af forsømmelsesseddel.)

Fritagelse for undervisning i enkelte timer eller en eller flere dage kan gives af rektor, men da en elev, der er optaget i gymnasiet eller på HF, har pligt til at følge undervisningen, bevilges fritagelse kun i ganske særlige tilfælde. Lægebesøg, tandlægebesøg og køreprøver bør lægges uden for skoletiden. Kun særligt store familiebegivenheder i elevens nærmeste familie kan give anledning til fritagelse.

Ansøgning om fritagelse afleveres **skriftligt** på skolens kontor **senest dagen før fritagelsen**.

Fritagelse for deltagelse i gymnastik:

Elever kan efter skriftlig anmodning fra hjemmet – for elever, der er fyldt 18 år eller har indgået ægteskab, fra eleven selv – fritages helt eller delvis for én uge ad gangen, dog højst 4 sammenhængende uger.

Fritagelse ud over 4 uger kan kun tilstås efter fremlæggelse af lægeattest, der skal udfærdiges på en speciel blanket.

Blanket fås ved henvendelse til skolens kontor eller til gymnastiklæreren/lærerinden. Udgiften til attesten afholdes af hjemmet.

Frivillig gymnastik:

Skolen arrangerer ekstra sport under den ene eller anden form én gang om ugen under ledelse af lærere.

Frivillig kor og orkester:

Skolen arrangerer frivillig kor og orkester under ledelse af skolens musiklærere, der i begyndelsen af skoleåret vil aftale tider.

Glemte sager:

Afhentes på kontoret i det store frikvarter.

Indre inspektør:

er adjunkt Albin Willemoes.

Inspektør:

er adjunkt Karsten Bøgh.

Inspektør står for timeplanen og foretager nødvendige ændringer på grund af læreres sygdom samt tilrettelægger prøver og eksaminer.

Inspektør træffes på sit kontor hver dag i 2. time.

Kantinen:

I kantinen er placeret et antal automater, der kan benyttes i løbet af skoledagen. I spisefrikvarteret vil der desuden kunne købes sodavand m. v. over disken i udleveringen.

Fejl og mangler ved automaterne bedes omgående meldt på sekretærkontoret.

Brugte bægre fra automaterne skal anbringes i de dertil indrettede affaldskasser.

Drikkevarer, såvel varme som kolde, må kun nydes i kantinen og i opholdsområdet ved centralgarderoben.

Brugte flasker skal placeres i de opsatte kasser.

Kontorerne:

Henvendelser til kontoret kan ske i det store frikvarter.

Skolens sekretærer er fru Gudveig Kvisselgaard og fru Anna Lise Nielsen.

Mellemtimer:

På grund af det voksende antal elever kombineret med grenvalg og tilvalg er det ikke muligt at lægge skemaet uden mellemtimer.

I mellemtimer vil eleverne kunne benytte biblioteket som læsesal. Der skal være arbejdsro, og der må naturligvis ikke ryges.

Ønsker man ikke at arbejde, kan man opholde sig i centralgarderobeområdet eller i kantinen.

Ophold på gange og i klasseværelser er ikke tilladt i mellemtimer.

Ophold i frikvartererne:

Ophold i frikvarteret i centralgarderobeområdet samt spiseafdelingen.

Rygning er – inden døre – kun tilladt i disse områder.

Færdsel og ophold på balkoner er ikke tilladt.

Opslagstavler:

Der er to opslagstavler i centralgarderoben.

Opslagstavlen nærmest kontorerne er reserveret til skolens officielle opslag af enhver art.

Alle elever er pligtige hver dag at se efter, om der er nyheder på tavlen.

Opslagstavlen nærmest kantinen er forbeholdt elevrådet. Opslag på denne tavle må kun ske via elevrådet.

Rektor

har træffetid kl. 9-10 undtagen mandag og lørdag, men naturligvis kan eleverne henvende sig på ethvert tidspunkt i skoletiden, dog helst i frikvartererne.

Ringetider:

1. time: kl. 8,10-9,00.
2. time: kl. 9,05-9,55.
3. time: kl. 10,10-11,00.
4. time: kl. 11,05-11,55.
kl. 11,55-12,25 spisefrikvarter.
5. time: kl. 12,25-13,15.
6. time: kl. 13,20-14,10.
7. time: kl. 14,20-15,05.
8. time: kl. 15,10-15,55.

Rygning:

Det er tilladt eleverne at ryge i frikvartererne i centralgarderobeområdet og i kantinen. Askebægre og askekrummer skal benyttes.

Rygning på gange og i undervisningslokaler samt i festsalen er ikke tilladt.

Rygning er også tilladt på de udendørs områder undtagen på sportspladserne. - Affaldsspande og -kurve skal benyttes. Tændstikker og skod må ikke flyde på fliser og græs.

Spisefrikvarter:

Der spises i 12-frikvarteret i kantinen og i opholdsområdet ved centralgarderoben.

Hver elev skal rydde op efter sig. Madpapir må ikke efterlades eller anbringes i askebægre, men anbringes i de opsatte affaldsposer.