



## **Dette værk er downloadet fra Danskernes Historie Online**

**Danskernes Historie Online** er Danmarks største digitaliseringsprojekt af litteratur inden for emner som personalhistorie, lokalhistorie og slægtsforskning. Biblioteket hører under den almenyttige forening Danske Slægtsforskere. Vi bevarer vores fælles kulturarv, digitaliserer den og stiller den til rådighed for alle interesserede.

### **Støt Danskernes Historie Online - Bliv sponsor**

Som sponsor i biblioteket opnår du en række fordele. Læs mere om fordele og sponsorat her: <https://slaegtsbibliotek.dk/sponsorat>

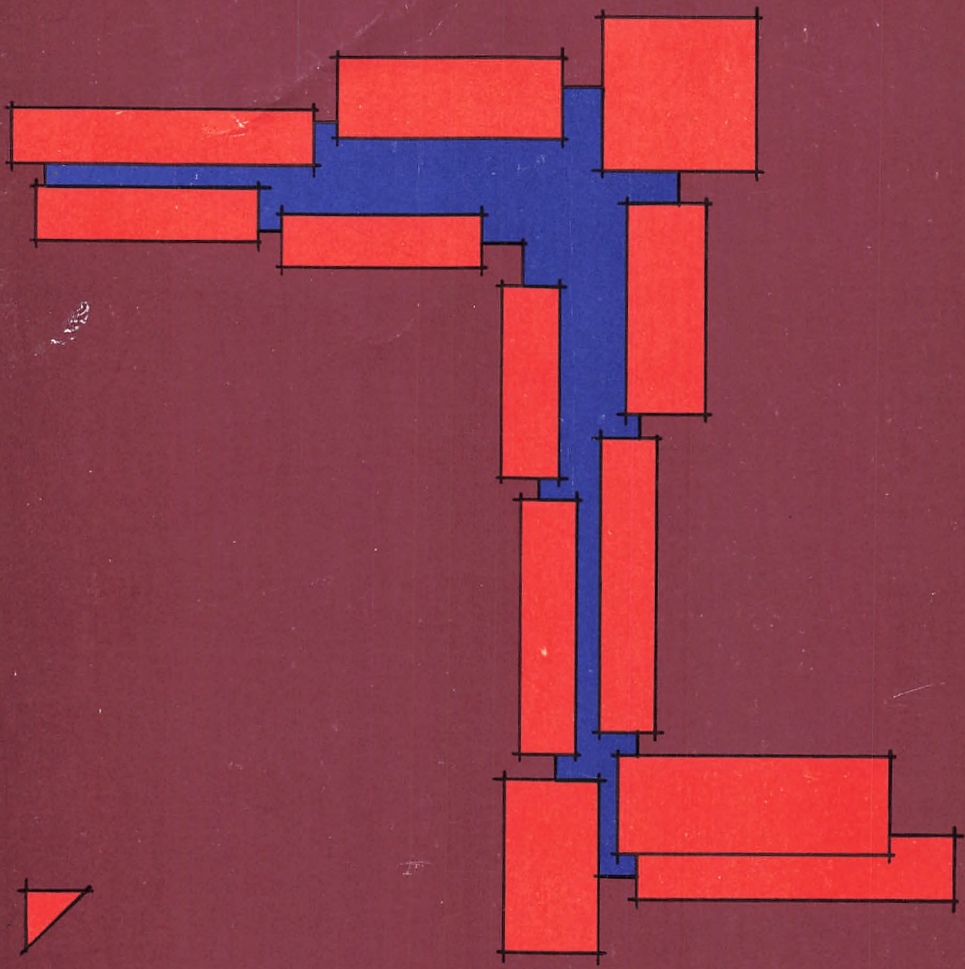
### **Ophavsret**

Biblioteket indeholder værker både med og uden ophavsret. For værker, som er omfattet af ophavsret, må PDF-filen kun benyttes til personligt brug.

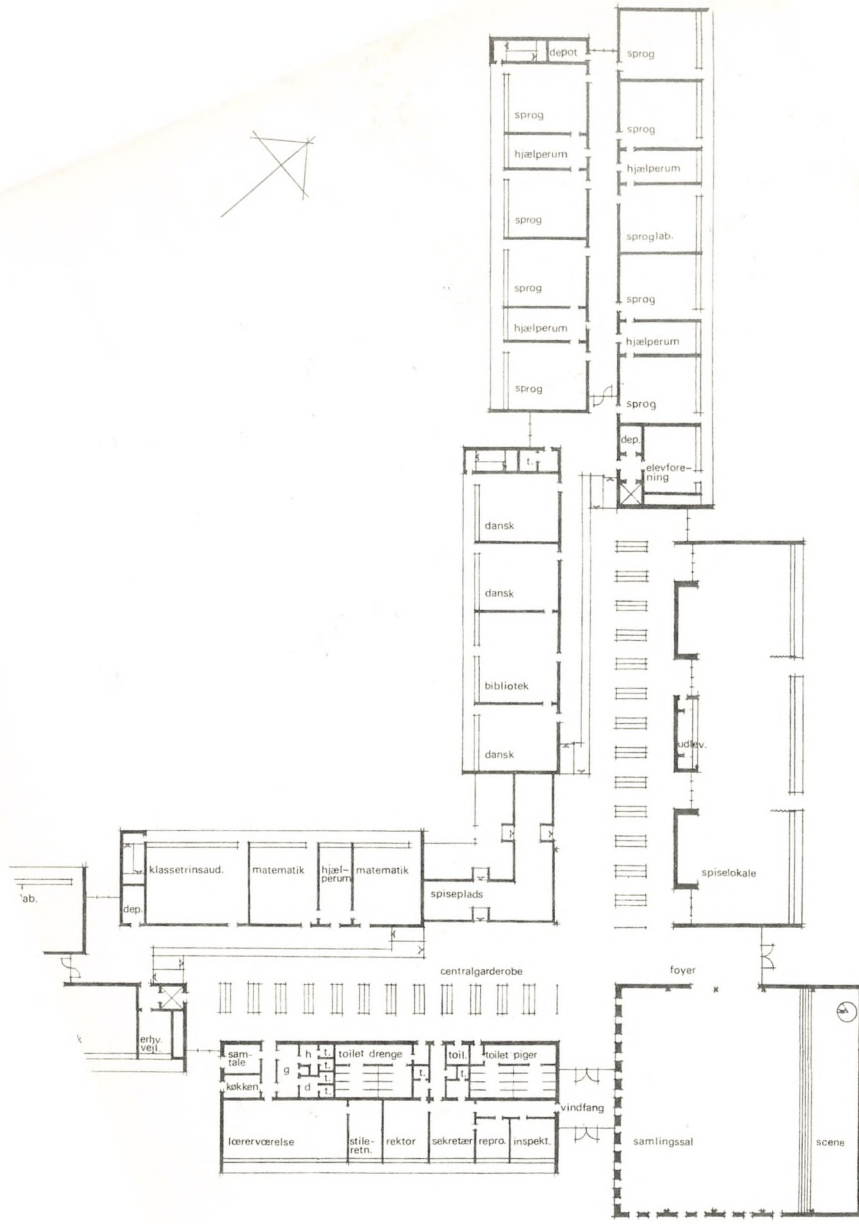
### **Links**

Slægtsforskernes Bibliotek: <https://slaegtsbibliotek.dk>

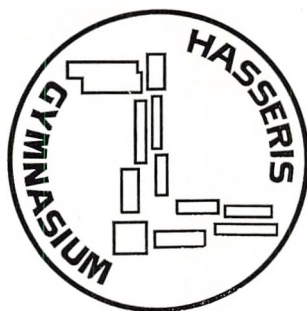
Danske Slægtsforskere: <https://slaegt.dk>



**HASSERIS GYMNASIUM**  
**1972**



hasserisvej



## 2. SKOLEÅR 1971-72

*Ved rektor Thomas Jørgensen*

BUDOLFI · TRYK A/S — AALBORG

---

1972

Telefoner og adresse:

**Før 1. juli 1972:** Rektors kontor: (08) 16 14 11.  
Rektor privat: (08) 31 41 64.  
Lærerne: (08) 13 28 68.  
Skolens adresse: Stolpedalsskolen, Stolpedalsvej,  
9000 Aalborg.

**Efter 1. juli 1972:** Rektors kontor (08) 18 23 44.  
Rektor privat: (08) 31 41 64.  
Lærerværelset: (08) 18 02 75.  
Eleverne: (08) 18 13 79.  
Pedellen: (08) 18 20 27.  
Skolens adresse: Hasserisvej 300, 9000 Aalborg.

Rektor træffes bedst kl. 9-10 undtagen mandag og lørdag.  
HF-studievejleder, adjunkt Bent Axel Olesen, træffes efter aftale.

## *Indhold*

Rektor Thomas Jørgensen: Forord .....	4
De kommunale skolemyndigheder .....	5
Skolens opbygning .....	6
Fagmuligheder i gymnasiet .....	6
Fagmuligheder på HF-kursus .....	6
Optagelse af elever i gymnasiet .....	7
Latinprøve .....	9
Karakterer og vidnesbyrd .....	10
Optagelse på HF-kursus .....	11
Forsømmelser og fritagelser .....	11
Statens Uddannelsesstøtte .....	12
Officielle ferier og fridage 1972-73 .....	12
Lærerkollegiet .....	13
Fagens ugentlige timetal i gymnasiet .....	17
Fagens ugentlige timetal på HF-kursus .....	18
Eleverne .....	19
Elevrådet .....	26
Kunst .....	28
Hasseris Gymnasiums Venner .....	29
Fagkonsulenterne .....	30
Af skolens dagbog .....	31
Sport .....	32
Opgivelser til studentereksamen 1972 .....	33
Årets arbejde .....	35
Undervisningsmateriel .....	47

ARSSKRIFTETS FORSIDE ER KOMPONERET AF SKOLENS FARVEKONSULENT  
MALEREN ARNE L. HANSEN  
SKOLENS BOMÆRKE ER TEGNET AF HANNE BREITENBAUCH. 2.MX

## Forord

Her ved afslutningen af det andet skoleår står skolen i opbruddets tegn. Alle er opfyldt af forventningerne til den nye skolebygning på Hasserisvej.

Fra første færd sommeren 1970 har jeg fulgt byggeriet og har kunnet glæde mig over planmæssighed og kvalitet. Nu er vi så langt fremme, at jeg sammen med lærerne har travlt med at indkøbe materiel og udstyr, bøger o.s.v. Vi kan flytte ind i sommerferiens begyndelse og indrette os, så vi i en færdig og veludstyret skole kan modtage eleverne efter sommerferien.

Skønt vort arbejde er fremadrettet, er der grund til også at tænke tilbage på de første to år, hvor vi har haft til huse på Stolpedalsskolen. Det er problematisk at være to skoler under samme tag, og gymnasiet har jo været noget af en gøgeunge, idet vi det første år begyndte med 119 elever, men efter august 1971 kom op på 225. Vi har haft gode, velindrettede lokaler til vor rådighed, men har naturligvis ikke kunnet tilbyde eleverne så mange faciliteter, som vi kunne ønske. Det har været nødvendigt at låne visse faglokaler i det andet skoleår på Aalborghus Statsgymnasium, hvor man har været særdeles imødekommende over for os, hvad jeg gerne her vil benytte lejligheden til at sige tak for. Vi har endvidere i det andet skoleår haft en årgang dels i Haraldslund-centret og dels i Stadionhallen til svømning og gymnastik.

Skønt presset på lokalerne her har været meget stort det sidste år, har vi befundet os godt på Stolpedalsskolen, hvor såvel inspektør og lærere som pebel har været enestående i deres hjælpsomhed og imødekommethed. Problemerne har aldrig været større, end at vi kunne tale os til rette i fred og fordragelighed. Jeg ved, at man også på Stolpedalsskolen glæder sig til atter at kunne brede sig, hvad jeg godt forstår, men vi har i lærerkollegiet haft udbytte af dagligt at være sammen med Stolpedalsskolens lærerkollegium, med hvem vi har haft mange gode samtaler og pædagogiske drøftelser. Det er mig en fornøjelse her at udtrykke en tak på Hasseris Gymnasiums vegne til Stolpedalsskolen for fortrinligt husly i gymnasiets to første år!

THOMAS JØRGENSEN

# *De kommunale skolemyndigheder*

Hasseris Gymnasium ejes og drives af Aalborg kommune. Skolen sorterer under magistratens 4. afdeling:

Rådmand Henning Larsen  
Skoleinspektør Hjalmar Thomsen

## **Skolekommissionen**

Poul Bødker, formand  
N. A. Conradsen  
Poul E. Jensen  
Erik Ludvigsen  
Henning Nielsen  
Erik Worm  
Jes Tyrresrup  
Fru Esther Norup, Langholt  
Fru Lis Fischer, Vodskov  
Fru Johanne Rieck Sørensen, Nørresundby  
Skoleleder Viggo Friis, Aalborg  
Pedel Poul Jensen, Aalborg  
Forstander Per Kjeldsen, Aalborg  
Fru Else Hartmann, Gug  
Advokat Tage Jensen, Klarup

## **Byggeudvalget for Hasseris Gymnasium**

Rådmand Henning Larsen, formand  
Viceborgmester Erik Worm  
Viceborgmester Robert Christiansen  
Byrådsmedlem Poul Bødker  
Byrådsmedlem Laurits Christensen  
Byrådsmedlem Per Gudme  
Amtsrådsmedlem Ingvar Petersen  
Juridisk direktør N. O. Herslund, sekretær

## **Skolenævnet**

Seminarielektor H. Mide Andersen, formand  
Overlærer fru Dorthea Dam, Nibe, næstformand  
Tandlæge fru Karen Engen  
Lærer Aage Bisgaard  
Viceborgmester Erik Worm



## *Skolens opbygning*

Hasseris Gymnasium består af en 3-årig gymnasieafdeling med ny-sproglig, matematisk-fysisk og matematisk-naturfaglig gren og fra skoleåret 1972/73 desuden samfundsfaglig gren. Fra skoleåret 1972/73 har Hasseris Gymnasium tillige HF-kursus.

### *Fagmuligheder i gymnasiet*

I 1g kan eleverne vælge mellem fransk og russisk. I 1gm kan eleverne vælge mellem tysk og engelsk. Alle fag forudsætter en tilstrækkelig stor tilslutning til det valgte fag (mindst 10 elever). Undervisning i musik eller formning med kunstforståelse i 2. og 3. gymnasieklasse beror også på et valg. Man kan ikke få undervisning i begge dele.

Efter 1g afsluttes følgende fag:

1. sproglig: geografi
1. matematisk: engelsk/tysk

Efter 2g afsluttes følgende fag:

2. ny-sproglig: latin, oldtidskundskab, matematik
2. sproglig-samfundsfaglig: oldtidskundskab, matematik
2. matematisk-fysisk: kemi, oldtidskundskab, geografi
2. matematisk-naturfaglig: kemi, oldtidskundskab
2. matematisk-samfundsfaglig: kemi, oldtidskundskab

For at skaffe timer til samfundsfag og geografi for den sproglig-samfundsfaglige gren må man indskrænke undervisningen i sprogfagene. Med hensyn til engelsk og tysk kan skolen vælge, hvilket af sprogene den vil tilbyde eleverne. Hvis det er muligt skemateknisk, kan eleverne evt. selv vælge, om de vil fortsætte med engelsk eller tysk, men man kan kun regne med at få ét af hovedsprogene i 2. og 3. gymnasieklasse. Undervisningen i det andet sprog afsluttes efter 1g med årsprøven. Der undervises kun i 1g i latin. Det pensum, man læser, svarer til den mellemstore latinprøve. Skolen kan udstede et såkaldt testimonium som bevis på, at man har gennemgået det forordnede pensum. Den mellemstore latinprøve er tilstrækkelig ved en del studier under det humanistiske hovedområde.

### *Fagmuligheder på HF-kursus*

Højere Forberedelseseksamen blev indført ved lov af 8. juni 1966, og de nærmere bestemmelser findes i bekendtgørelse af 30. juli 1970. Skoleformen omfatter en række fag, der er fælles for alle (fællesfag), samt et antal fag efter kursistens eget valg, for så vidt skolen er i stand til at imødekomme ønsket (tilvalgsfag).

Fællesfagene er: kristendomskundskab, dansk, engelsk, tysk, historie, samfundsfag, geografi, biologi, matematik, sang, formning og legemsøvelser.

Tilvalgsfagene og deres pointtal er:

biologi 8 points	legenmøvelser 7 points
matematik 10 points	3. fremmedsprog (fransk) 11 point
1. fremmedsprog 11 points	fysik 12 points
2. fremmedsprog 6 points	kemi 7 points
samfundsfag 5 points	kemi med forprøve i fysik 9 points
sang og musik 7 points	psykologi 4 points
formning 7 points	

Valg af biologi som tilvalgsfag forudsætter, at der tillige vælges kemi. Eksaminander, der vælger kemi uden enten fysik eller biologi som tilvalgsfag, skal have forkursus i fysik.

HF-eksamen omfatter fællesfagene og som minimum tilvalgsfag til 17 points.

En betingelse for oprettelse af et tilvalgshold er, at mindst 5 kursister har givet bindende tilsagn om at ville følge undervisningen i det pågældende fag.

### *Optagelse af elever i gymnasiet*

Optagelse i 1. gymnasieklasse er betinget af, at vedkommende elev med tilfredsstillende resultat har bestået oprykningsprøven fra 2. realklasse og er i besiddelse af en sådan modenhed og kundskabsfylde, at det kan forventes, at han kan følge undervisningen i gymnasieafdelingen på tilfredsstillende måde og fuldføre undervisningen på normal tid.

Ved optagelse i 1. gymnasieklasse af elever, der har bestået realeksamen, medregnes skolens bedømmelse i 3. realklasse og eksamensresultater fra realeksamen ved afgørelsen af, om eleven vil kunne optages. I øvrigt sker optagelsen under samme vilkår som optagelse af elever fra 2. realklasse.

Elever fra 9. og 10. klasse kan optages i 1. gymnasieklasse, når de ved en optagelsesprøve på den gymnasieskole, hvor optagelse søges, godtgør, at de i modenhed og kundskaber står på samme trin som elever, der optages i 1. gymnasieklasse.

Optagelsen administreres af et amtsudvalg for hvert amt.

Ansøgning om optagelse i 1. gymnasieklasse sendes til den gymnasieskole, hvor optagelse i første række søges, senest den 20. marts.

Ansøgere, der søger optagelse i 1. gymnasieklasse på en kostskole, skal samtidig ansøge om optagelse på gymnasieskole inden for det hjemlige amts område. Ansøgningsskemaer fås ved henvendelse til skolerne.

Rubrikken om elevernes egnethed (skemaets side 3) udfyldes af den afleverende skole, inden skemaet udleveres til forældrene. Skemaets før-

ste side udfyldes af elevens forsørgere. Skolen bedes drage omsorg for, at alle 3 skoleønsker udfyldes. Skemaets side 3 udfyldes af den afleverende skole.

En elev, der af den hidtidige skole er betegnet som »egnet«, skal i almindelighed optages i 1. gymnasieklasse. Kun i de tilfælde, hvor en som egnet betegnet elev ved den skriftlige oprykningsprøve fra 2. realklasse (den skriftlige realeksamen) har opnået mindre end 6 i gennemsnit af fagkaraktererne i diktat, dansk stil, regning og matematik eller har fået karakteren 03 eller 00 i et af disse fag, skal han – såfremt forældrene stadig ønsker ham optaget i 1. gymnasieklasse – underkastes en optagelsesprøve på den gymnasieskole, hvor optagelse primært søges. For de elever fra 3. realklasse, der har bortvalgt faget matematik, indgår den ved oprykningsprøven efter 2. realklasse opnåede karakter i skriftlig matematik.

En elev, der af den hidtidige skole er betegnet som »måske egnet«, og som ved den skriftlige oprykningsprøve fra 2. realklasse (den skriftlige realeksamen) opnår resultater, der som helhed skønnes bedre end skolens standpunktsbedømmelser i de samme fag i marts, og som ikke i et af de ovennævnte fag har fået karakteren 03 eller 00, optages i almindelighed uden yderligere prøve.

En elev, der af den hidtidige skole er betegnet som »måske egnet«, og som ved den skriftlige oprykningsprøve fra 2. realklasse (den skriftlige realeksamen) ikke opnår resultater, der som helhed skønnes bedre end skolens standpunktsbedømmelser i de samme fag i marts, eller som i et af de ovennævnte fag har fået karakteren 03 eller 00, underkastes – såfremt forældrene stadig ønsker ham optaget i 1. gymnasieklasse – en optagelsesprøve på den gymnasieskole, hvor optagelse primært søges.

En elev, der af den hidtidige skole er betegnet som »ikke egnet«, bør i almindelighed ikke optages i 1. gymnasieklasse. I tilfælde, hvor eleven ved den skriftlige oprykningsprøve fra 2. realklasse (den skriftlige realeksamen) har opnået et resultat, der som helhed skønnes væsentligt bedre end skolens standpunktsbedømmelser i de samme fag i marts, kan han – såfremt forældrene stadig ønsker ham optaget i 1. gymnasieklasse – underkastes en optagelsesprøve på den gymnasieskole, hvor optagelse primært søges.

Der vil endvidere kunne afholdes optagelsesprøve for elever, hvor udvalget i særlige tilfælde skønner, at der kan være anledning hertil.

Udvalget skal godkende formen for optagelsesprøverne. Rektor afgør efter drøftelse med de lærere, der har medvirket ved prøverne, om eleven under hensyn til prøvernes forløb, den hidtidige skoles udtalelser og standpunktsbedømmelser samt de foreliggende resultater fra oprykningsprøven fra 2. realklasse (realeksamen) skal kunne optages i en 1. gymnasieklasse. Udfaldet meddeles straks til udvalget.

Det bør tilstræbes, at der skaffes plads til alle kvalificerede elever. Ved

optagelsen skal de elever, der er fundet kvalificerede efter en optagelsesprøve, behandles på linje med de elever, der er fundet kvalificerede alene på grundlag af den hidtidige skoles bedømmelse og den skriftlige oprykningsprøve fra 2. realklasse (den skriftlige realeksamen).

Såfremt undtagelsesvis flere kvalificerede elever søger optagelse i 1. gymnasieklasse, end udvalget kan skaffe plads til, vil skolerne gennem en faglig samtale med eleverne kunne få mulighed for at afgøre, hvem af dem der bør optages.

Efter samråd med udvalget træffer den enkelte gymnasieskoles rektor beslutning om elevernes optagelse i skolens 1. gymnasieklasse.

Prøven for de elever, der er betegnet »måske egnet« eller »ikke egnet«, afholdes ved gymnasiernes foranstaltning så tidligt som muligt efter translokationerne, og ansøgere til 1. gymnasieklasse, der skal til prøve, bør altså være til disposition på dette tidspunkt.

Prøven vil omfatte følgende fag:

For elever, der ønsker optagelse i sprogligt gymnasium: En mundtlig prøve i engelsk og tysk.

Såfremt latinprøven ikke allerede er bestået, vil prøven endvidere omfatte en mundtlig prøve i latin. Denne kan udsættes; ansøgeren kan da kun optages »under forudsætning af, at latinprøven består inden 31. oktober«.

For elever, der ønsker optagelse i matematisk gymnasium: En mundtlig prøve i matematik, fysik og kemi.

Til disse prøver medbringes de i sidste skoleår benyttede lærebøger.

Bedømmelsen af prøvens udfald foretages af den gymnasieskole, hvor prøven afholdes.

Meddelelse om optagelse i 1. gymnasieklasse vil tilgå hjemmene og skolerne fra rektorerne i sidste uge af juni.

## *Latinprøve*

Elever, der søger optagelse i 1. gymnasieklasse på den sproglige linje, skal underkaste sig den såkaldte »lille latinprøve«. Den aflægges af skoleelever normalt ved en eksamensberettiget skole, der har latin på læseplanen. For elever, der har forberedt sig til prøven i sommerferien inden optagelsen i gymnasiet, afholdes prøven af gymnasieskolen senest en uge efter sommerferien ophør. Elever, der ikke består prøven, kan tidligst indstille sig til ny prøve efter 2 måneders forløb. Ingen kan indstille sig til prøven mere end 3 gange. Dog kan elever, der ikke har bestået den lille latinprøve, men i øvrigt opfylder betingelserne for optagelse i 1. gymnasieklasse, optages i gymnasiet på den sproglige linje normalt under forudsætning af, at de består latinprøven inden udgangen af oktober måned i det skoleår, hvor de er optaget. Til at bestå prøven kræves mindst karakteren 6. – Der stilles ved prøven krav til eksaminanden om, at denne

grundigt har tilegnet sig den regelmæssige latinske formlære og er sikker i dens regler samt har kendskab til de allervæsentligste uregelmæssigheder. Eksaminanden skal kende en række af de mest fremtrædende syntaktiske fænomener af kasus- og moduslæren og have et sikkert kendskab til et gloseforråd på ca. 1200 ord. Til prøven opgives 20 normalsider sammenhængende tekster. Eleven prøves i oversættelse af en forelagt tekst og i den grammatiske forståelse af teksten.

### *Karakterer og vidnesbyrd*

Enhver bedømmelse af eleverne skal udtrykkes ved en af følgende karakterer: 13, 11, 10, 9, 8, 7, 6, 5, 3, 0. De hovedinddeles i tre trin, der er karakteriseret ved ordene udmærket (13, 11, 10), middel (9, 8, 7) og usikker (6, 5, 3, 0).

Det forudsættes, at yderkaraktererne 13 og 0 kun undtagelsesvis benyttes. De resterende 8 trin bør anvendes således, at elever i løbet af skoleåret forholdsvis let kan rykke et trin op eller ned. Karakteren 8 betegnes som den karakter, omkring hvilken gennemsnittet bør ligge, når der er tale om et stort antal beståede elever.

For at bestå studentereksamen skal følgende to betingelser være opfyldt:

1. Summen af samtlige karakterer skal være mindst 5,5 gange karakterernes antal.
2. Summen af de to laveste karakterer plus gennemsnittet af de resterende karakterer skal være mindst 13.

Skolen giver normalt standpunktskarakterer i december og marts. Vidnesbyrd samtidig efter behov. Også årskarakterer er standpunktskarakterer.

For elever under 18 år underskrives karakterbogen af forældrene. Elever over 18 år eller elever, der har indgået ægteskab, kan selv underskrive.

Sammen med karaktererne i marts tilkendegives det, hvis en elevs standpunkt er så svagt, at den mulighed må forudses, at vedkommende må gå klassen om. Såfremt en sådan meddelelse ikke er tilgået hjemmet i forbindelse med karaktergivningen i marts, kan skolen kun undlade oprykning, hvis elevens standpunkt ved fastsættelse af karaktererne i maj er forringet væsentligt, samtidig med at oprykningsprøven giver et dårligt resultat, eller hvis eleven siden karaktergivningen i marts har forsømt usædvanlig meget.

Ved skoleårets slutning afholdes et møde i lærerforsamlingen, hvor der træffes endelig afgørelse om elevernes oprykning. Forhandlingerne på dette møde, der indkaldes og ledes af rektor, foregår efter de af undervisningsministeriet herom fastsatte regler. Hvis der på mødet ikke er fuld enighed om en elevs oprykning eller ikke oprykning, skal afgørelsen træf-

fes på grundlag af en dobbeltafstemning (først en vejledende afstemning, derpå eventuelt ny forhandling og endelig en bindende afstemning). I de tilfælde, hvor rektors stemme giver udslaget, skal han træffe sin afgørelse på selve mødet.

Som følge af ovenstående kan den afgørelse, der træffes på mødet, ikke ændres ved forhandling mellem hjemmet og rektor.

### *Optagelse på HF-kursus*

For at blive optaget på HF-kursus skal man være fyldt 16 år inden den 1. februar, hvis man agter at påbegynde undervisningen i det følgende skoleår. Man skal have gået mindst 10 år i skole eller på anden måde have skaffet sig tilsvarende uddannelse. Optagelsen er ikke betinget af nogen bestemt eksamen, men alene af, om ansøgeren er i besiddelse af kundskaber, der kan sikre, at vedkommende kan følge undervisningen på lige fod med andre. Specielt i fagene engelsk, tysk og matematik stilles der krav til forkundskaber, der for fremmedsprogenes vedkommende svarer til kravene til realeksamen, og for matematikkens vedkommende svarer til kravene ved oprykningsprøven efter 2. real.

Her ved skolen kan der kun optages HF-kursister i et antal, der svarer til 2 klasser, eller 48 elever pr. år.

Ansøgninger om optagelse skal være det HF-kursus i hænde, hvor optagelse i første række søges, senest den 1. april.

### *Forsømmelser og fritagelser*

Såvel i gymnasiet som på HF-kursus er der mødepligt.

Hvis en elev har måttet forsømme undervisningen på grund af sygdom, afleverer eleven første skoledag efter fraværelsen på skolens kontor en skriftlig redegørelse for forsømmelsens varighed og årsag.

Hvis eleven er under 18 år, benyttes gul formular, der udfyldes og underskrives af en af elevens forældre/værger. Er eleven over 18 år, benyttes blå formular, der udfyldes og underskrives af den pågældende elev selv.

Ønsker en elev på grund af sygdom at tage hjem i skoletiden, må eleven henvende sig på skolens kontor, inden skolen forlades.

Fritagelse for undervisning i enkelte timer eller en eller flere dage kan gives af rektor, men da en elev, der er optaget i gymnasiet eller på HF-kursus, har pligt til at følge undervisningen, bevilges fritagelse kun i ganske særlige tilfælde. Lægebesøg, tandlægebesøg og køreprøver bør lægges uden for skoletiden. Kun særligt store familiebegivenheder i elevens nærmeste familie kan give anledning til fritagelse.

Ansøgning om fritagelse afleveres skriftligt på skolens kontor senest dagen før fritagelsen.



## *Statens Uddannelsesstøtte*

Statens Uddannelsesstøtte stiller stipendie- eller lånemidler til rådighed for gymnasie- eller HF-elever med det formål, at ingen elev af økonomiske grunde hindres i at påbegynde eller fuldende uddannelse. Om en elev anses for at være egnet for uddannelse beror på et skøn over, om vedkommende er i stand til at gennemføre uddannelsen inden for normal tid. Dette skøn må så tidligt som muligt underbygges med en vurdering af den studieeffektivitet, der udvises. Indtil denne vurdering kan finde sted, betragtes ansøgeren normalt som egnet. Om en ansøger, der er egnet, vil komme i betragtning, afgøres på grundlag af en vurdering af ansøgerens (oftest ansøgerens forældres) økonomiske forhold. Elever, der afbryder uddannelsen i utide, kan blive afkrævet de udbetalte midler eller dele deraf. Ansøgninger om uddannelsesstøtte behandles centralt på edb i København. Gymnasieelever har ikke adgang til at opnå statsgaranterede studielån, hvorimod HF-elever har mulighed for gennem bank eller sparekasse på disse pengeinstitutters sædvanlige vilkår at opnå statsgaranterede studielån.

Efter de gældende regler for uddannelsesstøtte modtog skolens elever for skoleåret 1971/72 kr. 174.426,-. Det højeste støttebeløb har i dette skoleår udgjort 3.800 kr. for hjemmeboende og 5.400 kr. for udeboende elever.

Stipendieudvalget har i skoleåret 1971/72 bestået af rektor (formand), Poul Ring, Signy Jensen samt Hanne Bersang, 2.y og Per Haubro Jensen, 2.a.

## *Officielle ferier og fridage i skoleåret 1972-73*

1972: Mandag den 19. juni—fredag den 4. august: Sommerferie.  
Mandag den 16. oktober—fredag den 20. oktober: Efterårsferie.  
Lørdag den 23. december—fredag den 5. januar: Juleferie.

1973: Mandag den 16. april—tirsdag den 24. april: Påskeferie.  
Tirsdag den 5. juni: Grundlovsdag.  
Mandag den 25. juni—fredag den 10. august: Sommerferie.  
De nævnte dage medregnet.

Årsafslutning finder sted på Stolpedalsskolen fredag den 16. juni kl. 10,30.  
Skoleåret 1972/73 begynder mandag den 7. august 1972 kl. 9.

# Lærerkollegiet

## Udnævnelser:

Fra 1. august 1971 lektor Poul Ring til studielektor.

## Ansættelser:

Fra 1. august 1971 cand. mag. Ellen Bruun (fransk og kristendomskundskab), cand. scient. Karsten Bøgh (matematik, amanuensis, cand. scient. Claus Jensen (matematik og fysik), cand. phil. Signy Jensen (musik), cand. mag. Karl Jørgen Krarup-Pedersen (historie og kristendomskundskab), cand. mag. Bent Axel Olesen (fransk og engelsk), cand. scient. Arne Sestoft (geografi, geologi og biologi), adjunkt, cand. mag. Hans Ulrik Torp (tysk og fransk), cand. mag. Peter Wang (engelsk og gymnastik), og cand. mag. Albin Willemoes (dansk og engelsk) som adjunkter.

Fra 1. februar 1972 cand. mag. Hanne Christiansen (historie og latin) som adjunkt.

Fra 1. maj 1972 Andreas Bundgaard Pedersen som pedel.

## Timelærere:

Fra 1. august 1971 maleren Renal Bache (formning), cand. mag. Hanne Christiansen (historie og latin), lektor Kamma Martens (biologi).

## Vikariater:

Under studielektor Poul Rings sygdom har fru I. Scheibel læst hans timer i tysk. Skolen vil gerne her bringe fru Scheibel en tak for beredvillig assistance og dygtigt udført arbejde. Adjunkterne Albin Willemoes og Peter Wang har læst Poul Rings timer i engelsk.

## Afsked med kolleger:

Ved udgangen af skoleåret 1970/71 holdt timelærer Ulla Hede og time-lærer Finn Hauge Hansen op som undervisere ved skolen for at fortsætte deres studier. Skolen retter en hjertelig tak til de nævnte for en fortrinlig arbejdsindsats og en meget stor hjælpsomhed og venlighed i hverdagen.

## Kursus i praktisk pædagogik:

Direktoratet for Gymnasieskolerne og HF har i årets løb henvist cand. mag. Elisabeth Thorsen til at gennemgå kursus i undervisningsfærdighed her ved skolen i faget dansk.

Endvidere har adjunkterne Ellen Bruun, Signy Jensen, Karl Jørgen Krarup-Pedersen og Claus Jensen gennemgået kursus på Aalborghus Statsgymnasium og Nørresundby Gymnasium.

## Fag- og timefordeling:

Maleren Renal Bache, Th. V. Gardesvej 21, 9000 Aalborg, (08) 12 59 40  
Formning med alle 2.g.



- Adjunkt Ellen Bruun, Vesterbro 99-IV, 9000 Aalborg, (08) 12 71 04  
Religion med alle 2.g.  
Fransk i 1.y og 2.a.
- Adjunkt Karsten Bøgh, Myntevej 1, Vestbjerg pr. 9400 Nørresundby,  
(08) 29 61 24  
Matematik i 1.b, 1.c, 1.y, 2.a, 2.b, 2.c, 2.mfx, 2.mfy.
- Adjunkt Hanne Christiansen, Valmuemarken 33, 9000 Aalborg (08) 12 89 61  
Historie i 1.c, 1.y, 2.c, 2.y.  
Latin i 2.a, 2.b, 2.c.
- Timelærer, pastor Edv. E. Ernstsen, Ferslev præstegård,  
9230 Svenstrup J., (08) 38 12 61  
Latin i 1.a, 1.b, 1.c.
- Timelærer Jette Jacobsen, Enggårdsgade 38F, 9000 Aalborg, (08) 16 08 55  
Pigegymnastik i 1g.
- Adjunkt Claus Jensen, Venusvej 13, 9000 Aalborg, (08) 13 52 35; fra ca.  
1. august 1972: (08) 18 32 35  
Matematik i 2.mnxy.  
Fysik i 1.x, 1.y.
- Adjunkt Signy Jensen, Flintevej 23, 9000 Aalborg, (08) 18 21 97  
Musik med alle klasserne.
- Rektor Thomas Jørgensen, Gistrup Hede, 9260 Gistrup, (08) 31 41 64  
Oldtidskundskab i 2.a, 2.b, 2.x, 2.y.
- Adjunkt Karl Jørgen Krarup-Pedersen, Jeppe Aakjærsvvej 12,  
9200 Skalborg, (08) 18 05 40  
Historie i 1.a, 1.b, 1.x, 2.a, 2.b, 2.x.
- Lektor Kamma Martens, Gymnasieparken 16, 9000 Aalborg, (08) 12 80 98  
Biologi i 2.mnxy.
- Timelærer Gerda Lund Nielsen, Platanvej 22, 9000 Aalborg, (08) 18 28 26  
Pigegymnastik i 2g.
- Adjunkt Bent Axel Olesen, Mester Eriksvej 15, 9000 Aalborg, (08) 18 00 46  
Engelsk i 1.a.  
Fransk i 1.b, 1.c, 2.b, 2.c, 2.y.  
Oldtidskundskab i 1.a, 1.b, 1.c.
- Studielektor Poul Ring, Sannasvej 10, 9000 Aalborg  
Tysk i 1.a, 2.b, 2.c.  
Engelsk i 2.a.
- Adjunkt Arne Sestoft, Rørdalsvej 100, 9000 Aalborg, (08) 13 50 35  
Geografi i 2.x, 2.y.

Adjunkt Håkun F. Skardhamar, Zahlesvej 18, 9250 Gug, (08) 13 97 44

Matematik i 1.a, 1.x.

Fysik i 2.x, 2.y.

Kemi i 1.x, 1.y, 2.x, 2.y.

Adjunkt Hans Ulrik Torp, Webersvej 2, Frejlev, 9000 Aalborg, (08) 19 15 78

Tysk i 1.b, 1.c, 2.a.

Fransk i 1.a, 1.x, 2.x.

Oldtidskundskab i 1.x, 1.y.

Adjunkt Peter Wang, Løkkegade 5-V, 9000 Aalborg

Engelsk i 1.b, 1.c, 2.b, 2.c.

Drengegygnastik med alle klasser.

Adjunkt Albin Willemoes, Peder Paarsvej 24, 9000 Aalborg, (08) 18 09 28

Dansk i 1.c, 1.y, 2.x, 2.y.

Engelsk i 1.x, 1.y.

Adjunkt Gert Winsløw, Las Poulsensvej 15, 9000 Aalborg, (08) 18 04 86

Dansk i 1.a, 1.b, 1.x, 2.a, 2.b, 2.c.

Geografi i 1.a, 1.b, 1.c.

Oldtidskundskab i 2.c.

Rektors stedfortræder: Studielektor Poul Ring

Lærerrådets formand: Studielektor Poul Ring

Lærerrådets næstformand: Adjunkt Albin Willemoes

Skolens bibliotekar: Adjunkt Gert Winsløw

Indre inspektion: Studielektor Poul Ring

Ydre inspektion: Adjunkt Håkun F. Skardhamar

Administrativ inspektor: Adjunkt Karsten Bøgh

Kvindelig inspektor: Adjunkt Ellen Bruun

Skemalægger: Adjunkt Karsten Bøgh

Rektors sekretær: Fru Anna Lise Nielsen

Skolens pedel: Andreas Bundgaard Pedersen

Skolens læge: Fru Tove Borberg

Skolesygeplejerske: Fru Margit Mogensen

#### **Samarbejdsudvalget:**

Lærernes repræsentanter er adjunkterne Ellen Bruun og Peter Wang.

Elevernes repræsentanter er: Arne Remmen, 1.c, Susanne Blegvad, 1.b, og Einar Engen, 2.y. Medlem af samarbejdsudvalget er endvidere lærerrådets formand, studielektor Poul Ring. Rektor er formand.

Klasselærere: 1.a: adjunkt Ulrik Torp  
1.b: adjunkt Bent Axel Olesen  
1.c: adjunkt Signy Jensen  
1.x: adjunkt Claus Jensen  
1.y: adjunkt Karsten Bøgh  
2.a: studielektor Poul Ring  
2.b: adjunkt Gert Winsløw  
2.c: adjunkt Peter Wang  
2.x: adjunkt Håkun F. Skardhamar  
2.y: adjunkt Albin Willemoes

## Fagenes ugentlige timetal i gymnasiet

Fag	Sproglig linje					Matematisk linje						
	Fællesfag			Særfag			Fællesfag			Særfag		
				Ny-sproglig gren 2. 3.	Musik-sproglig gren 2. 3.	Samf.-faglig gren 2. 3.				Matematisk-fys. gren 2. 3.	Samf.-faglig gren 2. 3.	Natur-faglig gren 2. 3.
1	2.	3				1	2.	3				
Religion .....	0 - 1 - 2						0 - 1 - 2					
Dansk .....	3 - 3 - 4						3 - 3 - 4					
Engelsk .....	4 -			4 - 6	} 3 - 5	3 - 5	} 5 - 0 - 0					
Tysk .....	3 -			3 - 5								
Fransk (russisk) .....	5 - 3 - 3						5 - 3 - 3					
Latin .....	4 -			4 - 0	4 - 0							
Oldtidskundskab .....	1 -			2 - 0	2 - 0	2 - 0	1 - 2 - 0					
Historie og samfundskundskab .....	2 - 3 - 3			0 - 1	0 - 1		2 - 3 - 3			0 - 1		0 - 1
Samfundsfag .....						5 - 5				5 - 5		
Geografi .....	2 -					3 - 2			3 - 0	3 - 2	3 - 2	
Biologi .....	0 - 0 - 3								0 - 3	0 - 3	} 3 - 7	
Biokemi .....												
Kemi .....							2 -		3 - 0	1 - 0	3 - 0	
Fysik .....							3 -		3 - 5	2 - 2	2 - 2	
Matematik .....	2 - 3 - 0						5 -		5 - 6	3 - 3	3 - 3	
Musik, særfag .....				4 - 6								
	26-13-15						26-12-12					
Legemsøvelser .....	2 - 2 - 2						2 - 2 - 2					
Fællestimer .....												
Musik .....	2 - 2 - 1						2 - 2 - 1					
	(2)-(0)-(0)						(2)-(0)-(0)					
Formning og kunstforståelse .....	(0)-(2)-(1)						(0)-(2)-(1)					
	30-17-18	13-12	13-12	13-12		30-16-15	14-15	14-15	14-15	14-15		

*Fagenes ugentlige timetal på HF-kursus*

	1. semester	2. semester	3. semester	4. semester		
<b>FÆLLESFAG:</b>						
Dansk .....	3	3	3	5		
Kristendomskundskab ...	0	2	3	0		
Historie .....	3	3	3	3		
Biologi .....	3	2	0	0		
Geografi .....	0	0	2	3		
Matematik .....	3	2	3	3		
1. fremmedsprog .....	3	3	3	3		
2. fremmedsprog .....	4	3	0	0		
Samfundsfag .....	2	2	0	0		
Sang .....	2	2	0	0		
Formning .....	2	2	0	0		
Legemsøvelser .....	2	2	0	0		
<b>TILVALGSFAG:</b>						
Biologi .....	0	0	4	4		
Matematik .....	3	2	2	3		
1. fremmedsprog .....	0	2	5	4		
2. fremmedsprog .....	0	0	3	3		
Samfundsfag .....	0	0	2	3		
Sang og musik .....	0	0	3	4		
Formning .....	0	0	4	3		
Legemsøvelser .....	0	0	4	3		
3. fremmedsprog .....	3	2	3	3		
Fysik	{	forkursus .....	0	2	0	0
		hovedkursus .....	0	0	5	5
Kemi .....		0	3	4	0	
Psykologi .....		0	2	2	0	

# Eleverne

Ved skoleårets begyndelse havde skolen 225 elever fordelt med 64 sproglige og 53 matematiske i 1g og 63 sproglige og 45 matematiske i 2g. Begge årgange har 3 sproglige og 2 matematiske klasser. Pr. 1. maj 1972 er elevtallet 63 sproglige og 51 matematiske i 1g og 61 sproglige og 44 matematiske i 2g, i alt 219 elever.

I nedenstående elevfortegnelse er der kun givet oplysning om elevernes hjemsted, når dette falder uden for Aalborg kommune.

Bogstaverne mn foran elevens navn angiver, at den pågældende har valgt den matematisk-naturfaglige gren. De øvrige elever i 2g matematisk tilhører den matematisk-fysiske gren.

<b>1. s.a</b>		(4 d. + 17 p.)
1. Christensen, Helle Ilberg	06.05.56	Nibe skole
2. Christensen, Vivi	23.11.55	Poul Paghsgade
3. Emborg, Aksel	16.12.54	Bælum
4. Fristrup, Birgitte	02.07.55	Skipper Clement
5. Jensen, Inge-Lise	10.05.55	Skovsgårdskolen
6. Jensen, Jonna Hyldgaard	04.04.54	Skørping
7. Jensen, Jonna Lund	07.10.54	Vesterkæret
8. Jensen, Niels Bjørn	05.02.55	Bælum
9. Jespersen, Lone	07.09.54	Skovsgårdskolen
10. Jørgensen, Pernille	03.01.54	Skipper Clement
11. Mathiesen, Winnie	07.06.55	Alleskolen
12. Nielsen, Elsebeth Trommelholt	22.07.55	Mou skole
13. Nielsen, Inger Iversen	05.05.55	Brovst skole
14. Pedersen, Uffe Steen	29.11.55	Bælum
15. Poulsen, Birgit	08.01.54	Poul Paghsgade
16. Qvist, Kirsten	10.10.54	Skipper Clement
17. Rasmussen, Lisbeth	28.07.55	Nibe skole
18. Rønn, Henning	26.11.54	Poul Paghsgade
19. Skov, Elsebet	16.10.54	Vesterkæret
20. Thiesen, Karin Dorrit	27.06.55	Mou skole
21. Thomsen, Aase	12.07.54	Skovsgårdskolen

<b>1. s.b</b>		(3 d. + 16 p.)
1. Andersen, Anette Falk	14.11.54	Hobrovejen
2. Andersen, Torben Liiholt	20.07.53	Ryesgade
3. Blegvad, Susanne	22.07.55	Stolpedalsskolen
4. Christensen, Anne Elise Nygård	14.07.55	Vester Mariendal
5. Dreisler, Lise	14.04.55	Stolpedalsskolen
6. Hansen, Helle	11.04.55	Stolpedalsskolen

7. Hansen, Inger Jerning	28.08.54	E. Brøndsted
8. Jensen, Birgit Hyldahl	18.02.54	Vester Mariendal
9. Jensen, Ida Gert	13.12.55	Stolpedalsskolen
10. Jensen, Kirsten Bøgelund	11.01.55	Stolpedalsskolen
11. Jølck, Marianne	30.03.54	Stolpedalsskolen
12. Kjærsgaard, Vibeke	24.02.55	Hobrovejen
13. Kortsen, Annette	09.08.54	Vester Mariendal
14. Larsen, Henrik Nørgaard	17.09.53	Vester Mariendal
15. Nielsen, Kirsten Sandborg	27.05.54	Hobrovejen
16. Nielsen, Lene Vibeke	02.08.54	Vester Mariendal
17. Næsby, Mette	18.11.54	Stolpedalsskolen
18. Olsen, Henrik	25.10.54	E. Brøndsted
19. Rasmussen, Kirsten Chalmer	07.01.56	Stolpedalsskolen

**1. s.c**

(12 d. + 11 p.)

1. Andersen, Leo Kielgast	21.01.54	Svenstrup
2. Christensen, Anine Frisk	02.02.54	Gudumholm
3. Eriksen, Lene	20.07.54	Gudumholm
4. Flendt, Helene	04.02.56	Gl. Hasseris
5. Gregersen, Anna Marie	25.05.54	Gudumholm
6. Hansen, Leif Bregnedal	24.07.54	Stolpedalsskolen
7. Idskov, Niels Christian	11.09.54	Svenstrup
8. Jensen, Anne-Mette	01.12.55	Gl. Hasseris
9. Jensen, Ebbe Paamejer	10.09.53	Stolpedalsskolen
10. Jensen, Grethe Kristine	06.11.54	Svenstrup
11. Junget, Annette	13.07.55	Klostermarken
12. Justesen, Søren	01.08.54	Gl. Hasseris
13. Kristensen, Susanne Nørgård	11.04.55	Gl. Hasseris
14. Larsen, Per Viggo	22.02.54	Stolpedalsskolen
15. Lauridsen, Peter Kjær	28.10.54	Svenstrup
16. Møllgård, Mads	01.04.55	Gl. Hasseris
17. Nielsen, Bente Bo	19.04.55	Gl. Hasseris
18. Nielsen, Bodil Hedegaard	08.06.54	Svenstrup
19. Petersen, Kim	04.06.55	Stolpedalsskolen
20. Remmen, Arne	19.02.54	Stolpedalsskolen
21. Stuhr, Pernille	06.02.55	Klostermarken
22. Westen-Jensen, Michael	25.04.56	Stolpedalsskolen
23. Aasted, Hans Henrik	18.02.54	Stolpedalsskolen

**1. m.x**

(13 d. + 12 p.)

1. Andersen, Dorte	31.05.55	Stolpedalsskolen
2. Hansen, Dorte	10.05.55	Stolpedalsskolen
3. Hansen, Inge Hvid	18.10.55	Stolpedalsskolen

4. Hansen, Jan Boyer	29.09.55	Gl. Hasseris
5. Jensen, Anne Birgitte	02.10.55	Gl. Hasseris
6. Jensen, Bo Gunner Juul	30.09.54	Hobrovejen
7. Jensen, Henrik	21.04.56	Stolpedalsskolen
8. Jensen, Kirsten Kronborg	28.03.54	Hobrovejen
9. Kristiansen, Carl Andreas	13.03.54	Nibe skole
10. Krægpøth, Else	29.08.55	Gl. Hasseris
11. Lang, Bjarne	14.01.56	Stolpedalsskolen
12. Larsen, Michael	12.10.55	Bælum
13. Magnussen, Stig	09.06.55	Gl. Hasseris
14. Møller, Jørn Kjølseth	05.03.55	Stolpedalsskolen
15. Nielsen, Knud Alex Sehested	13.11.54	Hobrovejen
16. Olesen, Claus Iver Esmann	11.06.55	Stolpedalsskolen
17. Pedersen, Hanne Birthe	02.05.55	Gl. Hasseris
18. Pilgaard, Jess	15.01.56	Stolpedalsskolen
19. Rasmussen, Gitte Tvedeskov	26.12.55	Stolpedalsskolen
20. Schou, Peter	03.02.56	Stolpedalsskolen
21. Schwarz, Birgitte	12.07.54	Tvedvangskolen
22. Spreckelsen, Povl Laurits von	23.11.55	Nibe skole
23. Stenbakken, Inger Christiane	11.01.56	Stolpedalsskolen
24. Sørensen, Hanne	04.03.55	Stolpedalsskolen
25. Winther, Lisbeth Reska	20.06.55	Gl. Hasseris

#### 1. m.y

(14 d. + 12 p.)

1. Andersen, Poul Færk	01.03.53	Skovbakkeskolen
2. Bock, Charlotte	21.11.54	Stolpedalsskolen
3. Bogulski, Pia	24.07.54	Stolpedalsskolen
4. Christensen, Hanne	27.07.54	Stolpedalsskolen
5. Christensen, H. Walther Fogh	03.01.54	Nibe skole
6. Christensen, Jens Færløv	16.08.55	Hobrovejen
7. Dirckinck-Holmfeld, Lone	02.05.55	Hobrovejen
8. Ehlers, Winnie	26.11.54	Stolpedalsskolen
9. Frahm, Lars Johan	10.09.55	Stolpedalsskolen
10. Guldbæk, Merete	21.04.53	Stolpedalsskolen
11. Henriksen, Ole	12.12.54	Nibe skole
12. Henriksen, Vibeke	27.12.54	Stolpedalsskolen
13. Jensen, Henrik	11.05.54	Stolpedalsskolen
14. Jensen, Irene Møller	02.12.53	Hasseris Gymn.
15. Jensen, Kim Wærn	27.03.55	Hobrovejen
16. Jensen, Per Birger	26.12.53	Gl. Hasseris
17. Johannsen, Per	03.11.54	Hobrovejen
18. Johannsen, Poul	03.11.54	Hobrovejen
19. Nygaard-Pedersen, Ib	04.06.55	Hobrovejen



20. Olander, Hanne	24.08.55	Stolpedalsskolen
21. Pedersen, John	17.05.54	Gl. Hasseris
22. Remmen, Birgitte	16.08.54	Gl. Hasseris
23. Schröder, Palle Stensbæk	27.04.54	Gl. Hasseris
24. Thomsen, Jonna Otte	13.02.55	Nibe skole
25. Toppenberg, Erik	17.06.55	Hobrovejen
26. Vissinge, Mette	25.01.55	Gl. Hasseris

## 2. ns.a

(7 d. + 12 p.)

1. Arentoft, Christian	21.01.55	Stolpedalsskolen
2. Bjerregaard, Lone	25.01.54	Sønderbroskolen
3. Bugge, Bente	21.12.53	Østermarken
4. Carstensen, Joan Kromann	19.02.54	Gl. Hasseris
5. Christensen, Rita Kjær	12.11.53	Nibe skole
6. Engsig, Ulrik Michael	29.05.53	Klostermarken
7. Graversen, Henrik	20.04.53	Katedralskolen
8. Hansen, Henriette	29.07.54	Nibe skole
9. Hansen, Per Lindgren	06.02.54	Gl. Hasseris
10. Jacobsen, Jørn	11.05.53	Klostermarken
11. Jensen, Inge Ahrens	22.02.55	Klostermarken
12. Jensen, Per Haubro	26.03.54	Bælum
13. Johansen, Ellen Lind	24.03.53	Stolpedalsskolen
14. Josefsen, Citha Myrna	10.01.53	Katedralskolen
15. Kristensen, Agnete Hyttel	03.06.54	Stolpedalsskolen
16. Næslund, Dorthe	10.04.54	Stolpedalsskolen
17. Schlünssen, Jesper	02.12.52	Sønderbroskolen
18. Schwarz, Merete	09.11.52	Nibe skole
19. Vestergaard, Lisbeth Aggerholm	25.01.55	Sønderbroskolen

## 2. ns.b

(11 d. + 10 p.)

1. Andersen, Søren Mide	16.05.53	Stolpedalsskolen
2. Bisgaard, Richard Johannes	30.03.54	Nibe skole
3. Dam, Hans Erik	20.05.54	Nibe skole
4. Espersen, Søren Peder	20.07.53	Svenstrup
5. Estrup, Joan Kirstine	15.06.54	Skørping
6. Hansen, Carsten Nødskou	22.11.52	Skipper Clement
7. Hebo, Elisabeth	26.03.54	Gl. Hasseris
8. Holdgaard, Ellen	29.07.53	Frydendal skole
9. Jensen, Birgitte Stougaard	22.10.54	Gl. Hasseris
10. Jensen, Kirsten Hagen	27.04.55	Gl. Hasseris
11. Jensen, Kirsten Marianne	01.12.53	Stolpedalsskolen
12. Jensen, Niels Jørn Bach	15.04.53	Stolpedalsskolen
13. Larsen, Ole Faurskov	06.11.53	Stolpedalsskolen

14. Munkholm, Helene	04.04.53	Kjellerupsgade
15. Pedersen, Mette	14.07.52	Gudumholm
16. Rasmussen, Solvejg Frydendal	30.09.53	Skipper Clement
17. Staun, Jens Christian	01.10.54	Nibe skole
18. Støy, Ellen Margrethe	03.02.53	Gudumholm
19. Søbye, Lars Ejsing	28.12.53	Nibe skole
20. Thomsen, Egon Damsgaard	26.06.54	Skipper Clement
21. Uttrup, Per	14.05.54	Gudumholm

## 2. ns.c

(0 d. + 21 p.)

1. Andersen, Jette Bisg. Blaabjerg	10.04.53	Gl. Hasseris
2. Bæk, Bente Konnerup	08.06.54	Vesterkæret
3. Christensen, Inge Friis	23.09.53	Vesterkæret
4. Christensen, Tove	16.03.54	Vesterkæret
5. Elholm, Vibeke	13.05.54	Hobrovejen
6. Frandsen, Karen M. Klitgaard	22.11.53	Gl. Hasseris
7. Henriksen, Hanne Coop	18.01.53	Vesterkæret
8. Jensen, Berit Lyngholm	06.04.53	Stolpedalsskolen
9. Jensen, Gitte Thorup	24.10.53	Hobrovejen
10. Jensen, Marietta Anita	26.07.54	Stolpedalsskolen
11. Knudsen, Kirsten Halkjær	02.09.52	Nibe skole
12. Kaasby-Johansen, Susanne	06.03.53	Gl. Hasseris
13. Madsen, Anne-Kirstine Østerg.	18.06.54	Nibe skole
14. Munksgaard, Inger Mette	12.02.54	Hobrovejen
15. Nielsen, Marianna	19.09.52	Nibe skole
16. Nøhr, Jette	27.08.54	Poul Paghsgade
17. Peis, Kirsten	25.04.53	Gl. Hasseris
18. Stokholm, Anni Christensen	21.06.53	Poul Paghsgade
19. Sørensen, Hanne Lise	01.08.54	Stolpedalsskolen
20. Sørensen, Rita Djørup	29.03.53	Nibe skole
21. Winther, Agnes	01.04.54	Nibe skole

## 2. m.x

(15 d. + 6. p.)

mn	1. Andreasen, Peter Greve	16.11.53	Klostermarken
mn	2. Bech, Gitte	13.02.54	Stolpedalsskolen
	3. Breitenbauch, Hanne	16.08.54	Sønderbroskolen
	4. Damkjær, Mette	27.08.54	Gl. Hasseris
	5. Ginnerup, Søren	09.07.55	Hobrovejen
mn	6. Jespersen, Frank	06.05.53	Hobrovejen
mn	7. Kai, Inge	13.07.53	Stolpedalsskolen
	8. Kjær, Henrik	27.04.53	Gl. Hasseris
	9. Klit, Stefan	11.12.52	Gl. Hasseris
	10. Larsen, Ina	21.06.54	Stolpedalsskolen

mn	11. Larsen, Poul-Erik Gravgaard	01.06.53	Stolpedalsskolen
	12. Nielsen, Allan Aagaard	08.11.53	Nibe skole
	13. Nielsen, Erik Møller	16.09.54	Hobrovejen
	14. Nielsen, Peter Genefke	07.10.53	Stolpedalsskolen
mn	15. Nørsøller, Jørgen	22.10.53	Klostermarken
mn	16. Petersen, Søren	09.02.53	Alleskolen
mn	17. Rødsgaard-Mathiesen, Hans	14.05.54	Hobrovejen
	18. Smith, Valdemar	02.04.54	Nibe skole
	19. Sørensen, Dan Verner	01.08.53	Alleskolen
mn	20. Torp, Lone Thue	19.12.53	Gl. Hasseris
mn	21. Vandborg, Jørgen	16.07.53	Klostermarken

## 2. m.y

(18 d. + 5 p.)

	1. Axelsen, Stig	27.09.52	Vester Mariendal
mn	2. Bersang, Hanne Brøndum	04.03.53	Katedralskolen
	3. Bisgaard, Hans Peter Kjærulff	20.04.54	Stolpedalsskolen
	4. Carlsen, Frits	25.10.52	Katedralskolen
	5. Christensen, Helene Reffstrup	11.01.55	Nibe skole
	6. Engen, Einar Andreas	07.06.54	Stolpedalsskolen
	7. Engen, Trygve Olav	07.06.54	Stolpedalsskolen
mn	8. Eriksen, Ole	17.02.53	Nibe skole
mn	9. Hammer, Henrik	04.01.55	Kildegård gymn.
	10. Hansen, Willy Leslie	26.06.54	Gl. Hasseris
	11. Henriksen, Per	28.07.54	Nibe skole
	12. Henriksen, Søren Damgaard	22.09.54	Gl. Hasseris
	13. Kristensen, Klavs Aarup	19.07.54	Stolpedalsskolen
mn	14. Larsen, Jesper	04.06.54	Bælum
	15. Lund, Inger	16.06.54	Gl. Hasseris
mn	16. Lysgaard, Anette Søe	26.03.54	Struer statsg.
mn	17. Møller, Søren	29.10.52	Bælum
	18. Pedersen, Dorte Bakgaard	15.04.54	Hobrovejen
	19. Pedersen, Henning Mølgaard	17.10.54	Hobrovejen
	20. Petersen, Søren Aagaard	11.01.53	Hobrovejen
	21. Stæhr, Peter	19.10.52	Hobrovejen
	22. Sønderstrup, Bjarne Folke	11.12.54	Gl. Hasseris
	23. Ussing, Per Michael	19.08.54	Stolpedalsskolen

Eleverne i 1g pr. 1. september 1971 kom fra de nedennævnte skoler og klasser:

Skoler	Matematikere			Sproglige		I alt					
	fra:		1. g	2. r.	3. r.						
	dr.	pi.	dr.	pi.	dr.		pi.				
Alleskolen				1		1					
E. Brøndsteds Skole					1 1	2					
Gl. Hasseris Skole	2	4	3	2	5	2	18				
Hobrovejens Skole	6	1	2	1		2	13				
Klostermarksskolen				1	1		2				
Poul Paghsgades Skole				1	2		3				
Ryesgades Skole					1		1				
Skipper Clement Skole				2	1		3				
Stolpedalsskolen	7	7	1	6	2	5	5	3	36		
Vesterkærrets Skole						2		2			
V. Mariendal Skole				2	1	2		5			
Hasseris Gymnasium			3	1				4			
Brovst Skole				1				1			
Bælum Skole	1				2	1		4			
Gudumholm Skole						1	3	4			
Nibe Skole	1	2	1		2			6			
Mou Skole					2			2			
Skovbakkeskolen, Odder			1					1			
Skovsgaardskolen				1	2			3			
Skørping Skole						1		1			
Svenstrup Skole					3	2		5			
Tvedvangskolen, Herlev			1					1			
I alt	17	14	9	9	3	1	5	25	15	20	118
	31		18		4		30		35		

## *Elevrådet*

Elevrådets sammensætning har i skoleåret 1971/72 været følgende:

- 1.a: Kirsten Qvist (Inger Nielsen)
  - 1.b: Susanne Blegvad (Helle Hansen)
  - 1.c: Arne Remmen (Mads Møllgaard)
  - 1.x: Jørn Møller (Dennis Thomsen)
  - 1.y: Lone Dirckinck-Holmfeld (Palle Schrøder)
  - 2.a: Henrik Graversen (Merete Schwarz)
  - 2.b: Søren Mide Andersen (Carsten Nødskou Hansen)
  - 2.c: Gitte Thorup Jensen (Karen Frandsen)
  - 2.x: Mette Damkjær (Valdemar Smith)
  - 2.y: Einar Engen (Henrik Hammer)
- Formand (kontaktmand): Arne Remmen  
Næstformand: Søren Mide Andersen  
Sekretær: Gitte Thorup Jensen  
Kasserer: Einar Engen

I slutningen af oktober 1971 blev der afholdt valg til elevrådet. På vores første møde besluttede vi at konstituere os med formand, næstformand etc. i erkendelse af, at det nok ville være umuligt at opretholde det daglige snævre samarbejde elevrådsmedlemmerne imellem, som de havde sidste år, fordi vi nu var blevet dobbelt så mange.

Vores daglige arbejde blev i den første tid stærkt hæmmet af, at ingen fra det foregående elevråd var interesseret i at deltage igen i år. En af de første større opgaver, elevrådet gik i gang med, var afholdelsen af »Operation Dagsværk«, hvorfra de indsamlede penge gik til befrielsesbevægelserne i de undertrykte portugisiske kolonier. Det indsamlede beløb var hos os betydelig større end på de andre gymnasier i Aalborg, selv om vi ikke er nær så mange mennesker.

Desuden har elevrådet også lige før jul arrangeret en indsamling, som gav lidt over 6.000 kr. til flygtningene fra Bangla Desh. Og i slutningen af skoleåret fik vi de fleste af klasserne til at tegne et fadderskab (hver klasse forpligter sig til at betale 360 kr. fordelt over 12 måneder) for et indisk barn.

Vi har også nedsat et udvalg til at lave en revision af lovene for Hasseris Gymnasiums elevråd. Dette udvalg fik på et elevmøde efter jul vedtaget en række ændringer, således at alle interesserede elever har mulighed for at møde op på elevrådsmøderne med stemmeret, men samtidig har de valgt elevrådsmedlemmer ret til at anke eventuelle afgørelser, som de mener ikke har støtte blandt majoriteten af eleverne, til afstemning blandt dem. Udvalget har desuden til hensigt at lave en strukturændring, således at det bliver et sekretariat og et forretningsudvalg, der kommer til at varetage det daglige praktiske arbejde, og ikke bare en

sekretær og en elevrådsformand. Det egentlige arbejde skal så derefter foregå i basisgrupper og udvalg nedsat af forretningsudvalget.

Ved en afstemning blandt eleverne blev det vedtaget, at vi igen i år skulle være medlem af DGS (Danske Gymnasieelevers Sammenslutning), DUS (De Uddannelsessøgendes Samarbejdsudvalg) og Region Nordjylland, hvilket efter min mening er af overordentlig stor betydning, da jeg tror det ville have været umuligt at lave det samme stykke arbejde, som vi har lavet i elevrådet i år, hvis vi ikke havde haft mulighed for at henvende os til disse organisationer og få gode ideer og råd.

Med hensyn til fællestimer (iflg. loven mindst 8 om året) har elevrådet arrangeret et foredrag om Kina; Vibeke Balkert fra Aalborg Stiftstidende har vist lysbilleder og fortalt om sine oplevelser under krigen i Bangla Desh; debatteaterstykket og foredrag om det sydlige Afrika og endelig har vi fået den tidligere formand for DGS ud og fortælle om deres arbejde.

I elevrådet har vi i år særlig satset på at få indført et langt frikvarter midt på dagen (i modsætning til de to korte vi har nu), introduktionskurser for 1g og 1HF, og studieuge.

Vi anser det for vigtigt, at der bliver et langt frikvarter midt på dagen, således at man har mulighed for at lave noget andet end det rent faglige, som f.eks. idræt, studiekredse, basisgrupper og hvad der ellers er nogen, der har lyst til at beskæftige sig med.

Introduktionskurset vil formentlig blive delt i to, et velkomstkursus (trivselskursus) og et fagligt kursus; men det er meget svært at udtale sig på nuværende tidspunkt, da arbejdet i udvalget endnu ikke er færdigt, men det er elevrådets håb at velkomstkurset kan skabe et godt sammenhold i og på tværs af klasserne, og samtidig også et indblik i de ting, der er ved at ske i gymnasiet m.h.t. undervisning, karakterer og eksamen. Herunder kan det lige nævnes, at elevrådet har stillet forslag om, at det i år blive klasserne der prioriterer tre fag (tidligere fire), som de skal op i til årsprøve i 1g og 2g.

Formålet med studieugen er at man kan få lejlighed til at beskæftige sig med emneområder, der interesserer én og normalt ikke indgår i gymnasiepensummet. Studieudvalget har til en vis grad afsluttet sit arbejde, men der skal dog hele tiden ske en revidering af emnerne.

Det daglige samarbejde med rektor og lærerne er efter vores mening gået fuldt ud tilfredsstillende og også samarbejdet med sekretæren, pedellen og andre ansatte ved Hasseris Gymnasium er foregået i et behageligt klima, som der er grund til at være glad for. Selv om man mange gange har været ved at fortvivle over lokaleforholdene og de begrænsede udfoldelsesmuligheder, er det hele da gået, og det er med stor forventning vi i elevrådet ser frem til at komme ud på det nye gymnasium og være med til at skabe et virkeligt godt og aktivt miljø.

ARNE REMMEN – elevrådet

## Kunst

Skolens kunstudvalg har i dette skoleår arbejdet hen imod at etablere åbne udstillinger. Som et led i denne proces har vi indledt et samarbejde med kunstforeningen »Skrænten« Danmarks Ingeniør Akademi, Aalborg Kommunale Kunstforening, Aalborg Stiftstidendes Kunstforening, Aalborg Værfts Kunstforening og Aalborg Teknikums Kunstforening, for igennem dette samarbejde at få et bredere udvalg af udstillingstilbud.

Årets første udstilling var med maleren Carlo Wognsen, en pædagogisk udstilling, der viste forskellige arbejdsformer inden for bl.a. træsnit, linoleumssnit og ætsninger. Da udstillingen bar præg af at være en pædagogisk udstilling, valgte vi at afholde den som intern udstilling, hvor skolens formningslærer Renal Bache gennemgik udstillingen med de enkelte klasser.

Kort efter afholdte vi den første åbne udstilling, hvor Renal Bache udstillede 25 oliemalerier. Denne udstilling blev ligeledes gennemgået med de enkelte klasser.

Lørdag den 4. marts åbnede vi en udstilling med maleren Poul Klit, der havde valgt at lave en ren akvareludstilling, bestående af 36 værker. Udstillingen blev afsluttet søndag den 12. marts.

Allerede den 18. marts var det lykkedes for os at arrangere en udstilling med maleren, professor Richard Mortensen, der udstillede 35 serigrafier. Udstillingen bestod af fire serier »Homer X«, »Atelier 101«, »Teatre des ciseaux« og »Erotica«, og 6 plancher. Udstillingen blev afsluttet 27. marts.

I næste skoleår håber vi at kunne etablere en kunstforening på skolen for elever, lærere, forældre og skolens venner, der har støttet udvalget ved indkøb af kunst til skolen og i det hele taget støttet udvalgets arbejde.

PER HAUBRO JENSEN

Udvalgets medlemmer: Rektor Thomas Jørgensen, maleren Renal Bache, Inger Nielsen 1.a, Pernille Jørgensen 1.a, Palle Schrøder 1.y og Per Haubro Jensen 2.a.



# *Hasseris Gymnasiums Venner*

På et forældremøde den 5. oktober 1971 blev der på skolenævnets initiativ nedsat et udvalg med det formål at danne en forældreforening ved skolen.

Udvalget bestod af skolenævnets formand, H. Mide Andersen, fru Bente Blegvad, fru Inger Hammer, landsretssagfører E. Graversen og advokat E. V. Kristiansen samt rektor. Udvalget udarbejdede forslag til vedtægter og indkaldte til stiftende generalforsamling, der fandt sted på et forældremøde den 9. november 1971.

Til bestyrelsen valgtes fru Bente Blegvad, fru Inger Hammer, advokat E. V. Kristiansen og landsretssagfører E. Graversen, og til revisor valgtes salgschef Ib Rasmussen.

De af generalforsamlingen godkendte vedtægter fik følgende udformning:

## § 1.

Foreningens navn er: Hasseris Gymnasium Venner. Hjemsted er Aalborg.

## § 2.

Foreningens formål er:

- 1) at virke som bindeled mellem medlemmerne og skolen,
- 2) at støtte skolen økonomisk på områder, hvor det offentlige ikke yder hjælp, eller hvor denne hjælp er utilstrækkelig, f.eks. til foredrag, rejser, kunstneriske formål etc.

## § 3.

Som medlemmer kan optages nuværende og tidligere elevers forældre, tidligere elever, skolens lærere og i øvrigt alle, der er interesseret i skolen og dennes arbejde.

## § 4.

Foreningens midler tilvejebringes gennem medlemskontingent, gaver og tilskud.

Kontingentformer og kontingentstørrelser fastsættes af generalforsamlingen.

## § 5.

Ordinær generalforsamling afholdes hvert år i forbindelse med det almindelige forældremøde.

Dagsordenen for generalforsamlingen skal mindst indeholde:

- 1) Valg af dirigent.
- 2) Beretning og fremlæggelse af regnskab til godkendelse.
- 3) Valg af 2 (to) bestyrelsesmedlemmer.
- 4) Valg af revisor.
- 5) Eventuelt.



## § 6.

Bestyrelsen består af 7 (syv) medlemmer:

- a) Skolens rektor.
- b) En af skolens lærere, valgt af lærerkollegiet for 2 år ad gangen.
- c) Et medlem blandt forældrene i skolenævnet, udpeget af skolenævnet
- d) Fire medlemmer, valgt af generalforsamlingen.

Bestyrelsen vælger af sin midte formand, kasserer og sekretær. Rektor kan ikke være formand.

## § 7.

Foreningens regnskabsår går fra 1/8 til 31/7. Det første regnskabsår går til 31/7 1972.

Regnskabet revideres af den af generalforsamlingen valgte revisor.

Foreningens midler skal anbringes i et eller flere pengeinstitutter i Aalborg.

## § 8.

Til ændring af vedtægterne eller bestemmelse om foreningens opløsning kræves vedtagelse på en generalforsamling med 2/3 (to trediedele) af de afgivne stemmer.

Ved foreningens opløsning skal midlerne anvendes i overensstemmelse med vedtægternes § 2.

— — —

Den 22. februar 1972 afholdtes bestyrelsesmøde, og man konstituerede sig med landsretssagfører E. Graversen som formand, advokat E. V. Kristiansen som næstformand, fru Bente Blegvad som sekretær og lærerkollegiets repræsentant, adjunkt Bent Axel Olesen, som kasserer.

Skolenævnet har som sin repræsentant i bestyrelsen udpeget fru Karen Engen.

## *Fagkonsulenterne*

I forbindelse med pædagogiske prøver har skolen haft besøg af lektor Hans Bang (dansk).

Endvidere har skolen haft besøg af lektor Børge Pugerup (historie), lektor Erik Munk Nielsen (fysik/kemi) og lektor Erik Bartholdy (engelsk).

# Af skolens dagbog 1971-72

## 1971

- 13.9: Gymnasieskolernes regionale idrætsstævne i Frederikshavn. 10 elever fra skolen deltog under ledelse af Gerda Lund Nielsen.
- 27.9: Valg af elevråd.
- 5.10: Forældremøde afholdt på skolenævnets initiativ. Arkitekt J. Blegvad holdt foredrag: Er vækst en fidus? – H. Mide Andersen, Erik Worm og Søren Mide Andersen opfordrede til dannelse af en forældreforening, hvilket forsamlingen gav sin tilslutning. Der blev nedsat et udvalg.
- 15.10: I anledning af Nordens Dag 2 forestillinger med svensk folkpop.
- 14.10 og 15.10: 2.mfx på ekskursion til Læsø under ledelse af adjunkt Arne Sestoft.
- 26.10: 2.mfy på ekskursion til Sæby under ledelse af adjunkt Arne Sestoft.
- 29.10: Fest for elever og lærere på Folkets Hus i Nørresundby.
- 2.11: Rejsegilde på det nye gymnasium. Alle elever og lærere var inviteret med.
- 9.11: Forældremøde med foredrag af programleder Ole Kühnel: Massemediernes påvirkning af det moderne menneske. – Derefter stiftende generalforsamling i »Hasseris Gymnasiums Venner«.
- 10.11 og 12.11: Formningseleverne aflægger besøg på Kunstmuseet under ledelse af maleren Renal Bache.
- 16.11: 2.mfx og 2.mnxy aflægger besøg på Regnecentralen under ledelse af henholdsvis adjunkt Karsten Bøgh og adjunkt Claus Jensen.
- 18.11: 2.mfy aflægger besøg på Regnecentralen under ledelse af adjunkt Karsten Bøgh.
- 22.11: Undervisningen aflyst på grund af snestorm.
- 2.12: Forældremøde for 1.x og 1.y. Rektor orienterede om gymnasiets undervisning og arbejde. Adjunkterne Håkun Skardhamar og Albin Willemoes orienterede om de matematiske og sproglige hovedfag. Arne Remmen, 1.c, gjorde rede for elevrådet og dets arbejde.
- 6.12: Forældremøde for 1.a, 1.b og 1.c. Rektor orienterede om gymnasiets undervisning og arbejde. Studielektor Poul Ring og adjunkt Albin Willemoes orienterede om fremmedsprogene. Arne Remmen, 1.c, gjorde rede for elevrådet og dets arbejde.

## 1972

- 24.1: Undervisningen aflyst på grund af kongens begravelse.
- 1.2: Orienterende møde for elever og forældre til elever, der søger optagelse i 1g efter sommerferien. Der deltog ca. 150 i mødet.
- 23.2 og 2.3: Forældrekonsultationsaftener.

- 20.3: 1.my på ekskursion til Jetsmark kirke, Tømmerby kirke, Bejstrup kirke, Vitskøl kloster og Skarp Salling kirke under ledelse af adjunkterne Ellen Bruun og Hanne Christiansen.
- 21.3: 1.sc på ekskursion til Jetsmark kirke, Tømmerby kirke, Bejstrup kirke, Vitskøl kloster og Skarp Salling kirke under ledelse af adjunkt Hanne Christiansen.
- 21.3: Grenvalgsmøde for 1g's elever og forældre.
- 23.3: Alle elever i Aalborg Teater for at se musical'en Touch kl. 9-11.
- 10.4 og 11.4: 2.mnxy på ekskursion til Skanderborg-egnen under ledelse af adjunkt Arne Sestoft.
- 10.4: 1.sa på ekskursion til Vestbjerg under ledelse af adjunkt Gert Winsløw.
- 17.4: 1.sb på ekskursion til Vestbjerg under ledelse af adjunkt Gert Winsløw.
- 24.4: 1.sc på ekskursion til Vestbjerg under ledelse af adjunkt Gert Winsløw.

## *Sport*

Mandag den 13. september 1971: Gymnasieskolernes regionale idrætsstævne i Frederikshavn.

Der deltog 6 skoler i pigernes ældste gruppe, hvor vi havde et hold med. Desuden var 3 piger med i 800 meter løb.

Hjørring vandt denne gruppe med Frederikshavn som nr. 2. Vi delte 3-4 pladsen med Nørresundby. Aalborghus blev nr. 5-6 sammen med Hobro.

Vi blev nr. 2 i højdespring, nr. 3 i stafetløbet og ellers fik vi en 4. plads og to 5. pladser. I pigernes 800 meter løb blev Joan Carstensen 2.sa nr. 3. Desuden var Ellen Støy og Mette Damkjær med i dette løb.

Et udvalgt fodboldhold fra skolen spillede i efteråret med Katedralskolen og Aalborghus med resultaterne 5-1 og 0-1.

Ekstragymnastik: Hver onsdag har eleverne haft mulighed for at dyrke ekstragymnastik/spille bold. Blandt de fremmødte elever har volleyball og fodbold været de foretrukne spil.

# Opgivelser til studentereksamen 1972

## 1. gymnasieklasse

### B. Den matematiske linje

#### Engelsk

1.mx: Ekstensivt: The Catcher in the Rye, kapitel 14.

Martin L. King: I Have a Dream (fra Shall Not Perish, Gyldendal 1969, s. 94-96.30).

My Fair Lady, Act I, scene 3 (Penguin nr. 1364).

Intensivt: One Day They'll Marry.

The Kite (s. 110-118 incl.).

I Can't Breathe.

Shot Actress-Full Story.

The Fishing Boat Picture (s. 97-91.12 og 100.4-ud).

Love is Immortal, Hate Dies Every Minute.

The Pedestrian.

A Couple of Hamburgers.

The Smile.

1.my: Som 1.mx; dog erstattes i det ekstensive pensum kapitel 14 af The Catcher in the Rye med side 4-22 midtpå af The Old Man and the Sea.

## 2. gymnasieklasse

### A. Den sproglige linje

#### Latin

2.nsa, 2.nsb, 2.nsc: Gaius Iulius Caesar. Udvalg for gymnasiet ved G. Saxild og U. Østergaard, 1966: Gallerkrigen bog III, kap. 1-29.

Latinsk læsebog for gymnasiet ved K. Nielsen og P. Krarup, 6. udg. 1969: Ciceros tale mod Catilina I.

Romersk poesi i udvalg ved P. Krarup, 6. opl. 1962: Catul nr. 2, 3. Ovid nr. 1, 7.

#### Oldtidskundskab

2.nsa, 2.nsb: Sofokles: Antigone v. Niels Møller, 16. opl., 1969.

Af Homer: Iliaden v. Fox Maule og Hjortsø, 5. oplag, 1970: 1. og 22. sang.

Af Homer: Odysseen v. Fox Maule og Hjortsø, 4. oplag, 1970: 6. sang.

Platon: Symposion v. Per Krarup, 4. oplag, 1969.

Af Herodot i udvalg v. Hastrup og Hjortsø, 8. udgave, 1969:

Kong Kroisos. – Polykrates' ring. – Nilen. – Fiskene i Nilen. – Hvilken forfatning er den bedste?

Fra Bruhn og Hjortsø: Klassisk kunst, Hellas, 3. oplag, 1969:  
Nr. 1-2-4-5-7-9-18-19-26-29-30-34-36ab-37ab-42ab-44-45-46-59  
60-63-64-65-66-67-68-70-72-75-77-78-79-88-89-90-91-96-  
100-114-115-116-117-118-121-126.

2.nsc: Sofokles: Antigone, 16. oplag, 1969.

Af Homers Iliade v. Fox Maule og Hjortsø, 5. oplag, 1970: 1. sang,  
22. sang.

Homers Odysse v. Fox Maule og Hjortsø, 3. oplag, 1969: 6. sang.

Platon: Symposion v. Per Krarup, 4. oplag, 1969.

Herodot i udvalg v. Hastrup og Hjortsø, 8. udg., 2. opl., 1970:  
Kong Kroisos. — Polykrates ring. — Nilen. — Fiskene i Nilen. —  
Hvilken forfatning er den bedste?

Følgende kunstværker er specielt gennemgået: Alle, som er af-  
billedet i J. A. Bundgaard: Den græske kunsts historie, 8. udgave,  
2. oplag, 1970, og endvidere 15a-15b-91-100-118-121-126 i Bruhn  
og Hjortsø: Klassisk kunst, Hellas, 3. oplag, 1969.

### **Matematik**

2.nsa, 2.nsb, 2.nsc: Bülow m.fl.: Matematik for sprogligt gymnasium:

Bog I: §§ 1, 2, 3, 4, 5, 6, 7, 8, 9, 10, 11, 12, 13, 14, 16, 17, 18,  
22 (fra s. 112), 24, 25, 30 (til 30.3<sup>o</sup>).

Bog II: §§ 4, 5, 6, 7, 9, 10, 13, 14 (til 14.14), 15, 16 (til 16.6),  
23, 24, 25.

B. Den matematiske linje

### **Oldtidskundskab**

2.mx, 2.my: Samme som 2.nsa og 2.nsb.

### **Kemi**

2.mfx, 2.mfy, 2.mnxy: Axel Voigt: Kemi 1: side 28-59 og 131-155.

Kemi 2: side 10-83.

# Årets arbejde

## Religion

2.nsa, 2.nsb, 2.nsc, 2.mx, 2.my (Ellen Bruun).

Med udgangspunkt i teksterne i Sv. Aa. Bay: Fremmede religioner i nutiden er gennemgået: Religion blandt naturfolkene og Hinduismen.

Desuden: Uddrag af Knud Ochsner: Afrikansk livsforståelse. – Gennemgang af Det gamle Testamente: Skabelsen og syndefaldet. – Enkelte tekster med emnet: religionskritik.

## Dansk

1.sa, 1.sb, 1.mx (Gert Winsløw).

### 1. halvår:

Overbegreb: Sprogsystem og kommunikation.

Arbejdets ydre rammer: Klasseundervisning, hjemmeopgaver, gruppearbejde. Elementære færdigheder, betænkningen, vejledning og retningslinier, formål med 1. semester, planskitse, indholdsfortegnelse til arbejds-mappen, integration af fagets delområder.

Skriftlig og mundtlig fremstilling: Stilens grundelementer; en række opgaver med ikke fiktive tekster, TV og fiktive tekster som materiale.

Kommunikation: (1) oversigt, (2) modelgennemgange, (3) fortolkning, (4) typeforestillingen (materiale: ugebladenes romaner, noveller og tegneserier. Gruppearbejde).

Indføring i tekstanalyse, især forskellige måder at påbegynde en tekstgennemgang. (Hele fortolkninger kun nogle få gange). Materiale: Ikke fiktive tekster og lyrik 1920-1971, også svensk og norsk.

### 2. halvår:

Overbegreb: (1) Tema, (2) Genre.

Skriftlig og mundtlig fremstilling fortsætter efterårets arbejde.

Temaer: Tekster, såvel fiktive som ikke fiktive, fra 1800-1920 sammenstilles.

Genrer: Materiale: Teksterne fra 1800-1920 samt nutidige ikke fiktive. Modelgennemgange.

1.sa og 1.sb deltager i eksperimentet med det nye lærebogssystem, Ko-Da-serien.

1.sc, 1.my (Albin Willemoes).

Elementær læsetræning og sproglig bevidstgørelse via H. J. Schiødt: Kommunikation og litteratur (siden anvendt som opslagsbog) samt H. J. Schiødt: Dansk sagprosa.

Tekstlæsning: Efterårssemestret: Gennemgang af mellemkrigstidens litteratur. Forårssemestret: Gennemgang af efterkrigstidens litteratur (1.sc) og litteraturen fra 1870-1900 (1.my). Modelgennemgang af novelle,

roman og drama. Kortere tekster fortrinsvis fra Brodersen og Møller Kristensen: Litteraturudvalg 2 samt Ny dansk prosa. Desuden Ferlov m.fl.: Svensk og norsk litteratur for gymnasiet. Af større værker er læst: Melodien der blev væk, Løgneren, Forbandede ungdom, Ved Vejen, Litteraturhistorie (Brøndsted og Møller Kristensen) og ide-historie er anvendt i tilknytning til tekstlæsningen. Skriftlig fremstilling: Opgaver i forskellige kommunikationsformer samt resumeringsopgaver og forsøg med at skrive en novelle. Undervisningsformer: Varierende mellem almindelig klasseundervisning, elevforedrag og gruppearbejde.

2.nsa, 2.nsb, 2.nsc (Gert Winsløw).

1. halvår:

Overbegreb: Tema (Mennesket og autoriteterne).

Arbejdets ydre rammer: Hjemmestile og skoletimer (klasseundervisning, lærerforedrag, elevforedrag, gruppearbejde).

Dansk sprog/kommunikation: 1) Oversigt, 2) Argumentationsanalyse, 3) Modelgennemgange. Svensk/norsk: Sprogoversigt, oversættelser.

Ikke fiktiv litteratur: Kritik (Brandes, Kruuse) m.v. Film og TV: Tristan og Isolde – filmen Den evige længsel. Triviallitteratur: Typeforestillinger; ugebladene (roman, novelle, tegneserie) en autoritet?

Fiktiv litteratur: Slægt/konge som autoritet (ridderroman, saga, folkevise), kirke/religion/ide som a. (Kingo, Brorson, Staffeldt, Stagnelius), borgerskabet som a. (H. C. Andersen), mennesket som sin egen a. (Kierkegaard, Ibsen, Camus), systemet som autoritet (Holberg, H. C. Andersen, Kafka).

2. halvår:

Overbegreb: (1) Tema (Tekster 1800-1920). (2) Periode, a. Byronisme (med specielt henblik på Don Juan-temaet). (2.sa). b. Naturalisme/realisme. (2.sb, 2.sc).

Arbejdets ydre rammer: Foruden ovenfor nævnte: Elevoplæg og klasse-samtaler. Gruppearbejde med længere tekster, dels fælles, lærervalgte opgaver, dels elevvalgte opgaver, hver gruppe én.

De tematiske sammenstillinger af tekster fra 1800-1920 skubber de velkendte litterære faser (de nemme »etiketter«) i baggrunden i undervisningen.

2.mx, 2.my (Albin Willemoes).

Kommunikationsteori efter Schiødt: Komm. og litt. samt Dansk sagprosa.

Tekstlæsning: Norrøn lyrik og sagatekst samt folkeviser. Fra oktober 1971 (efter vedtagelse af forsøgsordning) gennemgang af perioden 1920-1940, i forårssemestret perioden 1870-1920. Af større værker er læst: Ved Vejen, Kongens fald, Den fremmede. Tekstgrundlag: som ovf. under 1.sc og 1.my. Skriftlig fremstilling: indøvelse af citatstil og fortolkningsstil.

## Engelsk

1.sa (Bent Axel Olesen).

Intensivt:

7 British Short Stories: Graham Greene: The Destructors. Elisabeth Boven: Pink May. Rhys Davies: The Benefit Concert.

Facts and Fiction I: M. Redlich: Education. S. Wilson: The Man in the Grey Flannel Suit.

Facts and Fiction II: George Orwell: Shooting an Elephant.

Modern Writers: W. Faulkner: New Orleans Sketches. E. Waugh: Decline and Fall.

American Short Stories: Ernest Hemingway: The Killers. W. Saroyan: Locomotive 38, The Ojibway.

Tidsskriftsartikler: Martin Luther King: The Meaning of Non-Violence. Eirene White: Stopping People Smoking.

Ekstensivt:

John Steinbeck: The Pearl. Golding: Lord of the Flies. Brier: Engelske stiløvelser: stykke 1-36 og 40-55. Brier: Engelske stiløvelser II: Den til ovennævnte stykke svarende synonymik og grammatik. Brier og Rosenhoff: An English Grammar.

1.sb, 1.sc (Peter Wang).

Brier: Engelske Stiløvelser nr. 1-43.

The Mirror. Intensivt: Freemant, Sillitoe. Ekstensivt: Greene.

On England and America. Intensivt: Farrell, Hopkins, Bates, Lardner.

Two Centuries of English Poetry. Intensivt: Ca. 10 sider.

The American Theatre. Ekstensivt: Ten. Williams.

Artikler fra engelske aviser og ugeblade: Ca. 15 sider intens./ekstens. Skoleradio. Orwell, The Wall, Amerikansk Lyrik 2.

Diverse beattekster. Intensivt/ekstensivt ca. 10 sider. (Ackles, Cohen, Nash, Young, McDonald, Mayal, Doors, Beatles, Simon).

Yderligere er læst ekstensivt: Orwel: Animal Farm. 1.sb: Saroyan: The Human Comedy. 1.sc: Steinbeck: Canary Row.

1.mx, 1.my (Albin Willemoes).

Mundtlig sprogfærdighed: I begyndelsen af skoleåret anvendtes Brier: Engelske stiløvelser I og II.

Tekstlæsning: Udvalgte tekster fra Fundamental English 5, Young People, On England and America, Facts and Fiction, Modern Short Stories. Desuden tekster fra diverse engelske tidsskrifter og aviser, amerikanske protestsange, taler af J. F. Kennedy og Martin Luther King. Endvidere er anvendt diverse skoleradioudsendelser. Af større værker er læst: The Old Man and the Sea (1.my), The Catcher in the Rye (1.mx). My Fair Lady (begge klasser), Look Back in Anger (1.my). Af grammatik



er anvendt: Steller og Holst Jensen: A Short Grammar of the English Language. Skriftlig fremstilling: Lejlighedsvis har klasserne skriftligt besvaret spørgsmål i forbindelse med tekstgennemgangen. Undervisningsformer: Tekstgennemgang i samtaleform, diskussioner og gruppearbejde.

2.nsa (Peter Wang og Albin Willemoes som vikarer for Poul Ring).

Intensivt er læst: Af The Dickens Reader: Pickwick Papers. Tennessee Williams: The Glass Menagerie. Alan Lerner: My Fair Lady (m. aflytning af plade). English Essays: Ca. 10 sider.

Ekstensivt er læst: Af The American Theatre: Money's Kid, don't cry. Af The Fifty American Short Stories: Ca. 50 sider.

Skriftligt: Et antal oversættelser fortrinsvis efter Brier samt udvalgte kommenteringsopgaver.

2.nsb, 2.nsc (Peter Wang).

Brier: Engelske stiløvelser nr. 30-60.

American Literature/4 Themes. Intensivt: Roth, Fitzgerald, Bellow, Anderson, Hemingway. Ekstensivt: Steinbeck, Faulkner.

Modern Writers. Intensivt: Greene. Ekstensivt: Saroyan.

Two Centuries of English Poetry. Intensivt: Ca. 10 sider. Arthur Miller: Death of a Salesman.

Skoleradio. Bob Dylan (1 og 2) The Irish Question (sidstnævnte kombineret med aktuelle avisartikler).

Artikler fra engelske/amerikanske aviser og ugeblade. Intensivt/ekstensivt ca. 15 sider.

Yderligere er læst (ekstensivt), 2.nsc: Golding: Lord of the Flies. Roth: Goodbye Columbus. Sillitoe: Saturday Night and Sunday Morning. 2.nsb: Salinger: The Catcher in the Rye. Hemingway: The Old Man and the Sea.

## Tysk

1.sa (I. Scheibel som vikar for Poul Ring).

Stiløvelser efter Gad og Moe.

Grammatik efter Kaper: Tysk sproglære.

Manfred Gregor: Die Brücke (95 sider).

Carl Gad: Moderne tyske noveller (24 sider).

1.sb, 1.sc (Hans Ulrik Torp).

Stiløvelser efter Gad og Moe.

Grammatik efter Kaper: Tysk sproglære.

Referatstile i tilknytning til læste tekster.

Neuere deutsche Erzähler: Fortællinger af Marie Luise Kaschnitz, J. M. Bauer, Alfred Polgar.

Wolfgang Borchert: Draussen vor der Tür, samt fortællingerne Das Brot og Nachts schlafen die Ratten doch.

H. F. Börnsen: Streiflichter aus Deutschland nach 1945.  
Deutsche Gedichte I: Goethe, Eichendorff, Heine.

2.nsa (Hans Ulrik Torp).

Stiløvelser efter Gad og Moe.

Grammatik efter Kaper: Tysk sprogbrug.

Kommenteringsstile fra Tysklærerforeningens opgaveserie.

Uddrag af Wohlfahrt Andcrsen/Esben Pedersen: Dichtung und Bericht,  
omhandlende forfatterne Heinrich Böll og Max Frisch.

Deutsche Gedichte I: Goethe, Schiller, Eichendorff og Heine.

Duplikerede digte og sange af Wolf Biermann.

Georg Büchner: Woyzeck.

I. Bertelsen: Historisches Lesebuch, ca. 20 sider.

2.nsb (I. Scheibel som vikar for Poul Ring).

Stiløvelser efter Gad og Moe.

Grammatik efter Kaper: Tysk sproglære.

Deutsche Kultur- und Charakterbilder (20 sider).

Carl Gad: Moderne tyske noveller (160 sider).

2.nsc (I. Scheibel som vikar for Poul Ring).

Stiløvelser efter Gad og Moe.

Grammatik efter Kaper: Tysk sproglære.

Deutsches Kultur- und Charakterbilder (27 sider).

Ring Hansen: Neuere deutsche Erzähler (12 sider).

Carl Gad: Moderne tyske noveller (160 sider).

## Fransk

1.sa, 1.mx (Hans Ulrik Torp).

Aage Grønkjær: Apprenez le français, forskole med tilhørende grammatik og stiløvelser.

Alvernhe - Brunswick: A Paris I.

Boris Vian: Le déserteur.

1. sb, 1.sc (Bent Axel Olesen).

Hellström og Johansson: On parle français I + øvehæfte.

Hellström og Johansson: On parle français II + øvehæfte.

Hellström og Johansson: On parle français III (side 1-36).

1.my (Ellen Bruun).

Hellström og Johansson: On parle français 1 og 2 med tilhørende skriftlige øvelser.

Giselle de Goustine: Contes du Zougoulougoubamba.

Boris Vian: Le déserteur samt digte af Jacques Prévert.  
Uddrag fra Paris Match.  
Desuden er skoleradioudsendelser inddraget i undervisningen.

2.nsa (Ellen Bruun).

Madeleine Treherne: Rossignols en cage.

Sempé-Gosciny: Le petit Nicolas (i uddrag).

Saint-Exupéry: Le petit prince.

Uddrag af Hellström og Johansson: On parle français 3.

Desuden er læst digte af Jacques Prévert og uddrag fra Paris Match, og skoleradioudsendelser er brugt i lyttetræning.

2.nsb, 2.nsc (Bent Axel Olesen).

A. Laugesen: Lectures Faciles: Les Petits Cochons sans Queue.

Emmertsen og Nissen: Fransk Læsning I: Le Violon. — Entre Connaisseurs. — Jofroi de la Maussan. — L'école en France. — La dernière classe. — La rafle. — Un général s'évade. — Pilote de Guerre.

Nogle skoleradioudsendelser.

Sten og Hyllested: Franske stiløvelser, stykke 1-50. Sten og Hyllested: Fransk grammatik er brugt som opslagsbog.

2.mx (Hans Ulrik Torp).

Pierre Fourré: Médecin sous les tropiques.

Emmertsen og Nissen: Fransk læsning I i uddrag :Le Violon, Jofroi de la Maussan (J. Giono), La Rafle (Simone de Beauvoir), La Pipe de Maigret (Simenon).

Skoleradioudsendelser med Yves Montand samt Eugène Ionesco: La Cantatrice Chauve.

Grammatik: Sten og Hyllested.

2.my (Bent Axel Olesen).

En france: Fra stykke 4 og bogen ud.

Ellers de samme tekster som omtalt ovenfor, dog med undtagelse af

A. Laugesen: Lectures Faciles: Les Petits Cochons sans Queue.

Sten og Hyllested: Fransk stiløvelse: stykke 1-45. Sten og Hyllested: Fransk grammatik, er brugt som opslagsbog.

## Latin

1.sa, 1.sb, 1.sc (Edv. E. Ernstsén).

Gajus Julius Cæsar: Udvalg for gymnasiet ved Georg Saxild og Ulf Østergaard, 3. oplag. Gallerkrigen: 1. bog og 3. bog.

Latinske læsehæfter IV: Europæisk latin — En antologi ved Leo Hjortsø og F. Kisbye-Hansen, 2. oplag: 1) Skabelsen, 2) Syndefaldet, 3) Lignelsen om ukrudtet i hvedemarken, 4) Bjergprædiken kap. 5 og 6.

2.nsa, 2.nsb, 2.nsc (Hanne Christiansen).

Ciceros første og tredje tale mod Catilina. (Latinsk læsebog for gymnasiet ved K. Nielsen og P. Krarup, 1969 med kommentarhæfte).

Ciceros breve, side 153-154, 157-158 (Latinsk læsebog).

Ovid, nr. 1 og 7 (Romersk poesi i udvalg ved P. Krarup, 1962).

Catul, nr. 1, 2 og 3 (Romersk poesi).

Horats, nr. 8 og 9 (Romersk poesi).

### Oldtidskundskab

1.sa, 1.sb, 1.sc (Bent Axel Olesen).

Af Homers Iliade: 1., 6., 11., 22. og 24. sang.

Af Homers Odysseé: 6., 9., 19., 23. og 24. sang.

Af Bundgaard: Den græske kunsts historie side 1-22.

1.mx, 1.my (Hans Ulrik Torp): samme som 1.sa, 1.sb og 1.sc.

2.nsa, 2.nsb, 2.mx, 2.my (Thomas Jørgensen).

Af Homer: Iliaden v. Fox Maule og Hjortsø, 5. oplag 1970: 1., 6., 9., 22. og 24. sang.

Af Homer: Odysseen v. Fox Maule og Hjortsø, 4. oplag, 1970: 1., 6. og 11. sang.

Platon: Symposion v. Per Krarup, 4. oplag, 1969.

Af Herodot i udvalg v. Hastrup og Hjortsø, 8. udgave, 1969: Kong Kroisos, Logoi, Salamislaget.

Sofokles: Antigone v. Niels Møller, 16. oplag, 1969.

Euripides: Medea v. Garff og Hjortsø, 7. oplag, 1969.

Bundgaard: Den græske kunsts historie, 8. udgave, 2. oplag, 1970.

Bruhn og Hjortsø: Klassisk kunst, Hellas, 3. oplag, 1969.

2.nsc (Gert Winsløw).

Materiale: Platon: Symposion ved Per Krarup. Herodot i udvalg ved Hastrup og Hjortsø. Sofokles: Antigone. Euripides: Medea. Bundgaard: Den græske kunsts historie. Bruhn og Hjortsø: Klassisk kunst, Hellas. Lysbilleder. Lund, Pihl og Sløk: De europæiske ideers historie.

Emner: Symposion. Kong Kroisos. Logoi. Salamislaget. Antigone. Medea. Alle de værker, som er afbildet i Den græske kunsts historie, og udvalgte af Klassisk kunst, Hellas.

Arbejdsformer: Klasseundervisning og gruppearbejde.

### Historie

1.sa, 1.sb, 1.mx (Karl Jørgen Krarup-Pedersen).

Der er med udgangspunkt i Rudi Thomsen (red.): Verdenshistorie I og J. A. Bundgaard: Athen i storhedstiden (i 1.sa dog A. Damsgaard-Madsen: Det athenske demokrati) arbejdet med Grækenlands historie.

Endvidere: Ilsøe og Lomholt-Thomsen: Nordens historie I og J. Bjer-num: Kilder til vikingetidens historie. Under gruppearbejdet inddraget en del anden litteratur.

1.sc, 1.my (Hanne Christiansen).

Anvendte bøger: Rudi Thomsen (red.): Verdenshistorie, bind 1. P. Ilsøe og J. Lomholt-Thomsen: Nordens historie, bind 1. Aksel Damsgaard-Madsen: Det athenske demokrati. Jen Steenberg: Kilder til Danmarks historie i det 12. århundrede.

Som perioder er læst: Verdenshistorien: Grækenlands historie i oldtiden, med benyttelse af Damsgaard-Madsens bog. Nordens historie: Vikingetiden og Valdemarstid, hvortil er læst udvalgte kilder fra Steenbergs bog.

I forbindelse med valget i september 1971 er valgproceduren blevet gennemgået. I forbindelse med Operation Dagsværk er Portugals forhold til de afrikanske kolonier fra o. 1500 til vore dage og de forskellige frihedsbevægelsers programmer blevet gennemgået.

Gennemgang af Tidens Stemme. Ekskursion til Jetsmark kirke, Tømmerby kirke, Bejstrup kirke, Vitskøl kloster og Skarp Salling kirke.

2.nsa, 2.nsb, 2.mx (Karl Jørgen Krarup-Pedersen).

Verdenshistorie II (renæssance og opdagelser). Niccolo Macchiavelli: Fyrsten. Erik Jensen og Birger Kledal: Den industrielle revolution. Nordens historie II samt udvalgte kilder til Danmarks historie 1870-1914.

I gruppearbejde er behandlet emnet EF på baggrund af Romtraktaten, I 2.mx tillige anvendt lysbilleder om 1864.

2.nsc, 2.my (Hanne Christiansen).

Anvendte bøger: Rudi Thomsen (red.): Verdenshistorie, bind 1 og 2. P. Ilsøe og J. Lomholt-Thomsen: Nordens historie, bind 1 og 2. Jens Engberg: Årsagerne til den engelske borgerkrig.

Som perioder er læst: Verdenshistorie: Opdagelserne, herunder Spaniens og Portugals historie, og merkantilismen. Englands historie 1603–1714 med særligt henblik på årsagerne til den engelske borgerkrig. Nordens historie: Nordens historie 1814–1914.

I forbindelse med valget i september 1971 er valgproceduren blevet gennemgået. I 2.sc er Tidens Stemme blevet gennemgået.

## **Biologi**

2.mnxy (Kamma Martens).

Biologisk forskning – fra molekyle til menneske: Side 1-211.

## Geografi

1.sa, 1.sb, 1.sc (Gert Winsløw).

Materiale: Skolens samling, her især Statistisk Årbog, Danmark 1970, og af lærebøger: Diercke Weltatlas, Gyldendals Reliefatlas, Danmarks Tal, Hellners Geografi for sprogligt gymnasium, HF-geografi, redigeret af Rikard Frederiksen og K. Werner Larsen.

Regioner og emner: Ghana, Færøerne, Grønland og Aalborg. Udvalgte regioner i Indien, Israel, Japan, Peru, USA. Landbrugsregioner (formale og funktionelle): Californiske dal, prærien osv. Industriregioner (formale og funktionelle): Ruhr, Manchester osv. Emner: Flytteagerbrug i tropiske regnskove, Færøernes fiskeri og landbrug, Californiens industri osv. Kulturgeografiske faktorer (globale perspektiveringer ud fra de gennemgåede regioner): Befolkningsfordeling, erhvervsfordeling osv. Naturgeografiske faktorer (globale perspektiveringer ud fra de gennemgåede regioner): Klima- og plantebælter osv. Urbanisering, i i- og u-lande (befolknings eksplosion m.m.), industrilokalisering etc.

Gruppearbejde: Fælles ,lærervalgt opgave: Ghana. Elevvalgt opgave, hver gruppe én: 1.sa (4 grupper): Færøerne/Indien/Israel/Japan, 1.sb (4 grupper): Færøerne/Grønland/Israel/Japan, 1.sc (5 grupper: Grønland/Indien/Israel/Japan/Peru. Herunder obligatorisk: 1. alderspyramide, 2. trekantsdiagram (erhvervsaktives fordeling), 3. naturforhold med særlig tydelig indflydelse på befolkning og erhverv, 4. evt. graf, som viser befolkningsudvikling.

Andre arbejdsformer: Klasseundervisning, lærerforedrag og småopgaver. Desuden klasediskussion (efter gruppearbejde).

Modelgennemgange: Kort (især tematiske), graf, søjlediagram, korrelationsdiagram, trekantsdiagram, tabel, alderspyramide, tekst, foto, blokdiagram.

Ekskursion: Til bebyggelser og trafik anlæg i og omkring Aalborg, som viser noget om befolknings- og erhvervsplaceringens afhængighed dels af naturgeografiske faktorer, dels af kulturgeografiske.

2.mx (Arne Sestoft).

Kortøvelse over Læsø: 1. Geomorfologi, 2. Vandbalance, 3. Arealbenyttelse, 4. Bebyggelsen, 5. Befolkning, 6. Sammenfatning.

Litteratur: Noter + O. Biilmann og C. W. Lebahn: Geografi I grundbog, s. 14-18, 93-104, 40-47. W. Rasmussen m.fl.: Geologi, s. 150-166. V. Hansen: Danmarks Kulturgeografi, s. 58-59, 17-20. Kortblade 1:40.000, 1:25.000 Læsø.

Klima og plantebælter: Biilmann og Lebahn: s. 30-39, noter.

Kortbladet Wolfsburg: Knowles og Stove: Europe in Maps: s. 62-65.

Tyrkiet: Alf. Kiilerich: Tyrkiet, Fischer: The Middle East, Oressey: Asia's land and people, + Stamp: Asia.

(Forventet: Gennemgang af klimatologien) Biilmann: s. 25-29, + noter.  
Kaffe: Biilmann: s. 77-79 + individuelt speciale.

Diercke Weltatlas. (I øvrigt er brugt målebordsblade til belysning af geomorfologiske fordelementer samt bebyggelsestyper)

Ekskursion til Læsø (2 dage).

2.my (Arne Sestoft).

Kortøvelse over Sæby: 1. Geomorfologi, 2. Vandbalance, 3. Arealbenyttelsen, 4. Bebyggelsen, 5. Befolkning, 6. Sammenfatning.

Litt. Noter + Kort 1:20.000 og 1:25.000. O. Biilmann og C. W. Lebahn: Geografi I grundbog pp. 14-18, 93-104, 40-47. W. Rasmussen m.fl.: Geologi p. 150-166. V. Hansen: Danmarks Kulturgeografi, p. 58-69, 17-20.

Klima og plantebælter: Biilmann og Lebahn: s. 30-39 + noter.

Kortbladet Wolfsburg: Knowles og Stove: Europe in maps: s. 62-65.

Ghana: bl.a. HF-Geografi.

Kaffe: Biilmann: s. 77-79.

Individuelt speciale.

Diercke Weltatlas.

(Forventet gennemgang af Klimatologien; Biilmann s. 25-29, + noter).

I øvrigt er der brugt målebordsblade til belysning af de geomorfologiske fordelementer samt bebyggelsestyper).

Ekskursion til Sæby-området.

## **Fysik**

1.mx, 1.my (Claus Jensen).

Mogens Pihl og Henning Storm: Fysik I (med undtagelse af kapitel 6), samt øvelser.

2. mfx, 2.mfy (Håkun Skardhamar).

Mogens Pihl og H. Storm: Fysik I ud og Fysik II kap. 1-4 incl.

2.mnxy (Håkun Skardhamar).

Mogens Pihl og H. Storm: Fysik I ud og Fysik II naturfaglig gren: kap. 1-4 incl.

## **Kemi**

1. mx, 1.my (Håkun Skardhamar).

Axel Voigt: Kemi 1 s. 1-93 og Kemi 2 s. 1-47.

2. mfx, 2.mfy, 2.mnxy (Håkun Skardhamar).

Axel Voigt: Kemi 1 side 14-155.

Axel Voigt: Kemi 2 side 10-91, 102-109, 120-127.

Øvelser i kemi.



## Matematik

1.sa (Håkun Skardhamar).

S. Bülow, F. Handest m.fl.: Matematik 1 for det sproglige gymnasium.

1.sb (Karsten Bøgh).

S. Bülow, F. Handest m.fl.: Matematik 1, til kap. 27 med enkelte overspringelser.

1.sc (Karsten Bøgh).

S. Bülow, F. Handest m.fl.: Matematik 1, til kap. 30 med enkelte overspringelser.

1.mx (Håkun Skardhamar).

W. Fenchel, F. Handest, H. Meyer og P. Neerup: Elementær Matematik, kap. 1-4, 7-10, 12-14 incl.

1.my (Karsten Bøgh).

W. Fenchel m.fl.: Elementær matematik 1, kap. 1-4, 7-10, 12-13.

2.nsa, 2.nsb, 2.nsc (Karsten Bøgh).

S. Bülow, F. Handest m.fl.: Matematik 1 kap. 30 og 31, Matematik 2 med visse overspringelser.

2.mfx, 2.mfy (Karsten Bøgh).

W. Fenchel m.fl.: Elementær matematik 1, kap. 15-18. Elementær matematik 2, kap. 1-3 og 5-11.

2.mnxy (Claus Jensen).

Fenchel, Handest, Meyer, Neerup: Elementær matematik I, kap. 16-18.

Handest, Mortensen, Vetter (red.): Matematik B, kapitel 1-24. Emnerne: differentialer, approximerende førstegradspolynomier, existens og differentiation m.v. af exponential- og logaritmefunktioner, er dog læst efter egne noter.

## Musik

1.sa, 1.sb, 1.sc, 1.mx, 1.my (Signy Jensen).

Alle klasser har beskæftiget sig med elementær musiklære, herunder gennemgang af orkestrets instrumenter og indføring i lettere partiturlæsning. Af instrumentværker er især gennemgået ting fra barokken og wienerklassikken. Jesus Christ Superstar blev i efteråret gennemgået i alle 1g'er.

Desuden har klasserne sunget en- og flerstemmige sange og kanons på nordiske og fremmede sprog.

2.nsab (Signy Jensen).

Klassen har beskæftiget sig med musikværker fra wienerklassik og romantik, og med beatmusik.

Desuden har klassen sunget énstemmige sange og kanons på nordiske og fremmede sprog.

2.nsc (Signy Jensen).

Klassen har beskæftiget sig med værker fra wienerklassik og romantik, specielt operaen Carmen. Derudover har klassen sunget énstemmige sange og kanons på nordiske og fremmede sprog.

2.mxy (Signy Jensen).

Klassen har beskæftiget sig med videregående musiklære, herunder gennemgang af kvintcirklen. Der er gennemgået musikværker fra wienerklassik og romantik, fra sidstnævnte periode især programmusik.

Klassen har sunget én- og flerstemmige sange og kanons på nordiske og fremmede sprog.

### **Dregegymnastik**

1.ax, 1.by, 1.c (Peter Wang).

På grund af pladmangel afvikledes gymnastiktimerne som dobbelt-timer udenfor skolen, idet eleverne med bus transporteredes til Haraldslund.

Eleverne undervistes i en time i svømning og fik i løbet af året forbedret deres svømmefærdighed og ved årets udgang lejlighed til at aflægge svømmeprøver.

Den anden time afvikledes i håndboldhallen. Der blev i årets løb instrueret i boldspillene fodbold, volleyball, håndbold og badminton. Desuden trænede elevernes kondition, styrke og udholdenhed.

2.ax, 2.by (Peter Wang).

I efteråret blev der dyrket atletik, løbetrænet og spillet fodbold. I vinterens løb blev der spillet volleyball, og basketball blev bygget op fra grunden. Yderligere blev der dyrket styrketræning og konditionstræning.

### **Pigegymnastik**

1.ax, 1.by, 1.c (Jette Jacobsen).

Undervisningen har bestået af styrke- og konditionstræning, og en hel del rytmisk gymnastik, desuden boldspil, hovedsagelig volleyball, håndbold og badminton.

Mulighederne for udendørs aktivitet har desværre ikke været til stede i år på grund af manglende sportsplads, derfor ingen former for atletik o.lign. Eleverne har i stedet haft svømmeundervisning i Haraldslund.

2.ax, 2.by, 2.c (Gerda Lund Nielsen).

Fra skoleårets begyndelse til efterårsferien blev der arbejdet udendørs med de forskellige discipliner indenfor skoleatletik, samt trænet i 800 m løb for nogle elevers vedkommende.

I vinterhalvåret er der arbejdet med forskellige opvarmningsprogrammer samt styrke- og konditionstræning. Desuden er der trænet med sjippetove og øvet redskabs- og rytmegymnastik.

I årets løb er der desuden trænet lidt i håndbold, medens hovedvægten er lagt på volleyball.

### **Formning**

2.nsab, 2.nsc, 2.mx, 2.my (Renal Bache).

Der har i årets løb været arbejdet med skitsetegning efter model og i naturen, med grafik: Linoleumstryk, træsnit og raderinger samt med keramik, oliemaleri og akvarel.

Besøg på Aalborg Kunstmuseum, AA-udstillingen og de af gymnasiet arrangerede udstillinger.

## *Undervisningsmateriel*

Bøger, hæfter og diverse andet materiel, fx regnestokke, udlånes gratis til eleverne, som må overholde følgende regler:

1. Bøger og hæfter skal skånes mest muligt og derfor holdes forsynet med solidt omslag.
2. Alt materiel skal forsynes med navn, klassebetegnelse og årstal.
3. Bortkomne og beskadigede ting erstattes efter boginspektors afgørelse.
4. Bøgerne må ikke forsynes med tilføjelser og understregninger undtagen efter faglærerens udtrykkelige anvisning.