



Danskernes Historie Online

Danske Slægtsforskeres Bibliotek

Dette værk er downloadet fra Danskernes Historie Online

Danskernes Historie Online er Danmarks største digitaliseringsprojekt af litteratur inden for emner som personalhistorie, lokalhistorie og slægtsforskning. Biblioteket hører under den almennyttige forening Danske Slægtsforskere. Vi bevarer vores fælles kulturarv, digitaliserer den og stiller den til rådighed for alle interesserede.

Støt Danskernes Historie Online - Bliv sponsor

Som sponsor i biblioteket opnår du en række fordele. Læs mere om fordele og sponsorat her: <https://slaegtsbibliotek.dk/sponsorat>

Ophavsret

Biblioteket indeholder værker både med og uden ophavsret. For værker, som er omfattet af ophavsret, må PDF-filen kun benyttes til personligt brug.

Links

Slægtsforskeres Bibliotek: <https://slaegtsbibliotek.dk>

Danske Slægtsforskere: <https://slaegt.dk>

*Med venlig hilsen
Jens Hansen*

BERETNING

OM

AALBORG KOMMUNALE SKOLEVÆSEN

— FRA —

1. APRIL 1917

— TIL —

31. MARTS 1918



EKSPRES-TRYKKERIET, (N. A. HANSEN)
AALBORG

Beretning

om

Aalborg kommunale Skolevæsen

fra 1. April 1917 til 31. Marts 1918.

Ved

A. P. BENDIX,

Skoleudvalgets Sekretær.

Ekspres-Trykkeriet, Aalborg.

1918.

INDHOLDSFORTEGNELSE.

	Side
Skoleautoriteter	3
Skolebygninger	4
Eleverne i Kommuneskolen	9
Fællesundervisning	9
Eksaminer	10
Efterskoleklasser	10
Kvindelig Husgerning	11
Skolehaven	13
Abnormklassen	13
Badning og Svømning	13
Skolelæge og Skoletandlæge	14
Børne- og Klassetal	15
Gennemsnitsbørnetal	16
Børnetallets Fordeling	17
Klasse- og Timetallets Fordeling	18
Udskrivning	19
Indmeldelse	20
Skoleforsømmelser	22
Timeplaner	23 og 24
Opgaver ved Aarsprøven	25—30
do. - Optagelse til Mellemsk.	31
Undervisningsmin. Prøve	32
Samtlige skolesøgende Børn	34
Private Skoler	35
Salg af Sparemærker	35
Forskellige Meddelelser	36 og 37
Lærerpersonalet	38—43
Timefordeling	43
Sygdom blandt Lærerpersonalet	44
Lønningsbestemmelser	44—46
Bogsamlinger	47
Skolebetjente	47
Udgifter til Skolevæsenet	48

Skolekommissionen:

Pastor S. H. SØRENSEN, Formand.
Redaktør M. HOLT, Næstformand.
Pastor A. PEDERSEN.
Pastor N. LOMHOLT.
Fru C. JENSEN STORCH.
Snedkermester JOCHUM NIELSEN.
Journalist J. P. KIRK.
Overassistent L. M. JACOBSEN.
Sagfører M. SØNDERGAARD.

Skoleudvalget:

Snedkermester JOCHUM NIELSEN, Formand.
Overassistent L. M. JACOBSEN, Næstformand.
Fru C. JENSEN STORCH.
Kommunelærer C. J. HVIDEGAARD.
Kommunelærer N. P. A. BALLE.

I. Kommunens Skolebygninger.

Kommuneskoler:

1. Kjellerupgades Kommuneskole (Kjell.)
2. Rantzausgades do. (Rantz.)
3. Danmarksgades do. (Danm.)
4. Poul Paghsgades do. (P. P.)
5. Ryesgades do. (Ryesg.)

Den $31/3$ 1918 fandtes i Kommuneskolerne følgende Undervisningslokaler:

Kjellerupgades Skole.

Opført for 175,675 Kr. — Indviet 9. April 1901.

	Etage	Antal Lokaler	Højde m	Gulvflade m ²	Rumfang m ³	Deraf til særlig Brug
Hovedbygning	Stue	1	3,75	8×4,4	132	1 L. til Sang
	—	5		8×6,4	192	
	1. Sal	8				
	2. Sal	8	3,1	7,8×7	169	1 „ - Naturhist.
	Loft	2		8×11	272	1 „ - Naturlære
	—	1		8×11	272	1 „ - Haandgern.
Gymnastikb.	—	1	5,8	20×9,4	1090	1 „ - Tegning
	Stue	1	3,6	9,6×8,4	290	1 „ - Gymnastik
	1. Sal	1				1 „ - Sløjd

Ialt 28 Lokaler, deraf 7 Særlokaler.

Rantzausgades og Danmarksgades Skoler.

Opført for 286,037 Kr. — Indviet 25. August 1879.

	Etage	Antal Lokaler	Højde m	Gulvflade m ²	Rumfang m ³	Deraf til særlig Brug
<i>Rantzausgades</i>	Stue	4	3,92	7,9×6,4	198	1 L. til Sang
	—	4		6,4×6,3	158	
	1. Sal	4	3,77	8×6,6	199	
	—	5		6,6×6,4	159	
	Loft	4	2,5	7,7×6,7	118	1 " - Tegning
—	1	9,7×6,1		134	1 " - Naturkndsk	
<i>Mellembygning</i>	Stue	1	5,6	21,6×9,2	1113	1 " - Haandgern.
	—	1	5,1	15×8,9	681	1 " - do.
	—	1	3,1	8×5	124	1 " - Abnormkl.
	—	1		3,4×5	53	1 " - do.
	1. Sal	1	3,3	9,2×8	243	1 " - Sløjd
—	1	9,2×9,5		288	1 " - Skolekøkk.	
<i>Danmarks-gades</i>	Stue	4	3,92	7,9×6,4	198	1 " - Sang
	—	4		6,4×6,3	158	
	1. Sal	4	3,77	8×6,6	199	
	—	5		6,6×6,4	159	
Loft	4	2,5	7,7×6,7	118	2 " - Naturkndsk	

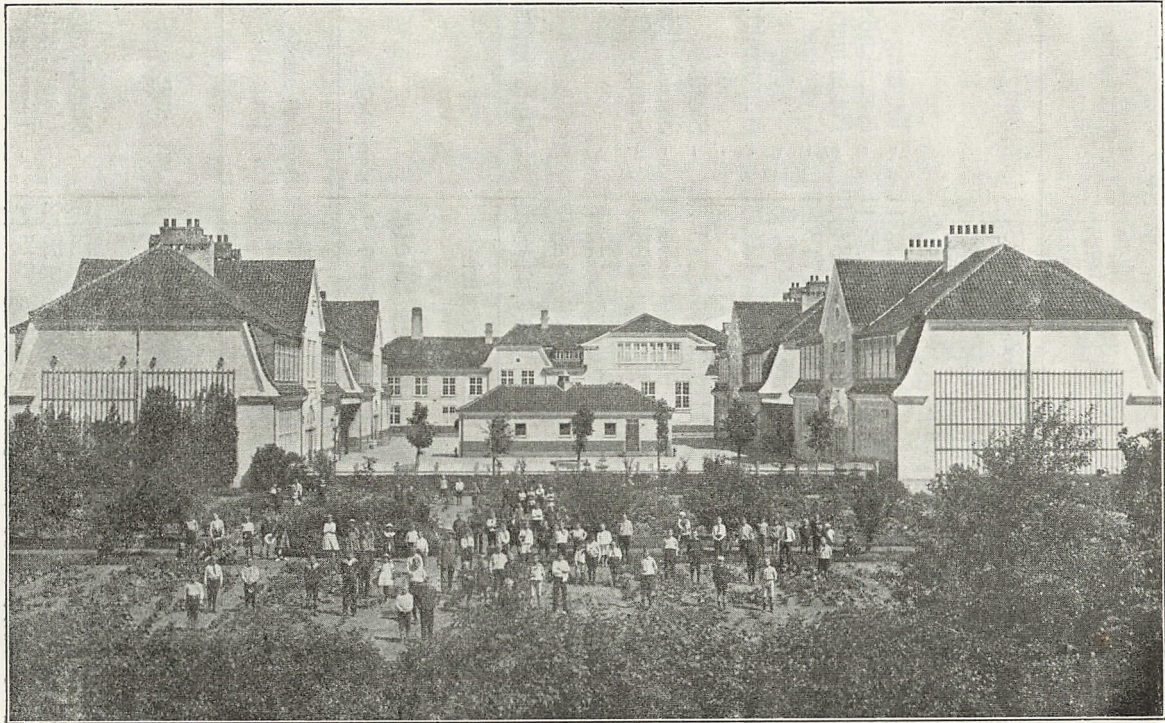
Ialt 49 Lokaler, deraf 13 Særlokaler.

Poul Paghsgades Skole.

Opført for 159,747 Kr. — Indviet 7. Januar 1892.

	Etage	Antal Lokaler	Højde m	Gulvflade m ²	Rumfang m ³	Deraf til særlig Brug
<i>Hovedbyggn.</i>	Stue	1	3,75	8×4,4	132	1 L. til Sang
	—	5		8×6,4	192	
	1. Sal	8	3,1			7,8×7,6
	2. Sal	8		8×6,8	156	2 " - Haandgern.
	Loft	2	8×13,7	315	1 " - Tegning	
<i>Gymnastikb.</i>	Stue	1	5,8	22×9,1	1199	1 " - Gymnastik
	1. Sal	1	2,4	11,5×8	250	1 " - Sløjd

Ialt 29 Lokaler, deraf 7 Særlokaler.



Ryegades Skole

Ryesgades Skole.

Opført for 241,681 Kr. — Indviet 9. Maj 1911.

Kottage IV: Opført 1916—17.

	Etage	Antal Lokaler	Højde m	Gulvflade m ²	Rumfang m ³	Deraf til særiig Brug
Kottage I.	Stue	4	3,65	8×6,2	181	
— II.	—	4				
— III.	—	4				
— IV.	—	4				
— I.	1. Sal	1	3,5	7,5×6,2	170	
— II.		2		7,9×6,2	170	2 L. til Naturkndsk
— III.	—	1		7,9×8,1	224	1 „ - Tegning
— IV.	—	4		7,9×6,2	170	1 „ - Haandgern.
— I.	—	2		7,9×8,1	224	1 „ - Sang
— II.	—	1		7,9×6,2	170	
— III.	—	4		7,5×6,2	163	
— IV.	—	1		20×10	1200	1 „ - Gymnastik
Gymnastikb.	Stue	1	6	20×10	1200	1 „ - Gymnastik
	1. Sal	1	3	9,2×10,1	309	1 „ - Sløjd
	Loft	1	3,7	10,4×10,1	389	1 „ - Skolekøkk.

Ialt 35 Lokaler, deraf 8 Særlokaler.

Oversigt over Kommunens Skolelokaler.

Skole	Alm. Klasselokaler	Naturkundskab	Sang	Tegning	Haandgerning	Gymnastik	Sløjd	Skolekøkken	Skolebade	Tandklinik	Overlærerkontorer	Lærer- og Lærerindeværelser	Biblioteksv.	Andre Lokaler
1. Kjell.	21	2	1	1	1	1	1		1		1	2		
2. Rantz.	18	1	1	1	1	2	1	1	1	1	1	1		2 ¹⁾
3. Danm.	18	2	1	0			1	1	1		1	1	1	
4. P. P.	22	1	1	1	2	1	1	1	1	1	1	1		
5. Ryesg.	27	2	1	1	1	1	1	1	1	1	1	2	1	2 ²⁾
Ialt	106	8	5	4	5	5	4	2	4	2	5	7	1	4

1) Abnormklassen.

2) Anvendes til Rekvisitrum.

Kjellerupsgades Skole har 2 Skolegaarde à	760 m ² .
Rantzausgades	— - 1 -- à 1320 -
Danmarksgades	— - 1 — à 1320 -
Poul Paghsgades	— - 1 — à 1700 -
Ryesgades	— - 1 — à 2200 -

Hver Skole har sin Idrætsplads samt Skolehave.

Vedligeholdelsesarbejder ved Kommunens Skolebygninger indskrænkedes paa Grund af de store Prisstigninger til det mindst mulige i Aarets Løb.

Paa Budgettet var optaget en Bevilling til Indlæg af elektrisk Lys i Kjellerupsgades Skole, der er den eneste Kommuneskole i Byen, hvor der endnu bruges Gaslys. Dette Arbejde i Forbindelse med en paatænkt Hovedstandsættelse af Skolen blev imidlertid udsat til næste Aar.

Den 4de Kottage ved Ryesgades Skole (jfr. Aarsberetningen for 1916—17) blev fuldført og taget i Brug efter Sommerferien 1917. Bygningens Façade til Skolegaarden er fuldstændig i Stil med de tidligere opførte Kottager; men ved en Udbygning af Midterpartiet mod Øst til Skolehaven er der indvundet Plads til 2 Klasselokaler mere end i de andre Kottager. Den ny Kottage rummer saaledes 10 Klasselokaler, 5 i hver Etage. Deraf er de 8 af samme Størrelse som Lokalerne i Kottage III, medens de 2 i Udbygningen er henholdsvis 170 og 163 m³ i Stuen og paa 1. Sal. Førstue med Trappegang er i hver Etage 9,7 m × 7,5 m. Opvarmningen sker ved Varmtvandsanlæg ligesom i de øvrige Kottager, og hvert Lokale oplyses af 2 Lamper, hver monteret med 1 Stk. 200 Lys Metaltraadslampe. Der findes Enmandsborde i Klasselokalerne, og Lokalernes Udstyrelse og Montering er iøvrigt ligesom i de ældre Kottager (se nærmere Aarsberetningen 1910). -- Bygningen er som de tidligere opført efter Tegning og under Tilsyn af Bygningsinspektør O. Beck.

Med denne ny Tilbygning rummer Ryesgades Skole nu 35 Lokaler, hvoraf de 8 anvendes til Særlokaler, og Skolen har derefter omtrent samme Størrelse som Danmarksgades Skole før Delingen.

II. Eleverne.

Undervisningens Ordning.

Aalborg Kommuneskole falder i 2 Afdelinger:

- A. Forskolen, der har 4 fortløbende Klasser, og
- B. Hovedskolen, der deles i:
 - a. den almindelige Afdeling med 3 fortløbende Klasser og
 - b. Mellem- og Realskolen, som bestaar af:
 - 1. Mellemskolen med 4 fortløbende Klasser samt af
 - 2. Realklassen, der er etaarig.

Hver Afdeling har saa mange Parallelklasser, som Børnetallet kræver.

Mellem- og Realskolen er for Tiden knyttet til Danmarks-gades Kommuneskole.

Samtlige Klasser har Heldagsundervisning med Skoletiden fordelt paa begge Halvdage. Undervisningen er gratis, og Skoletiden er som Regel fra Kl. 8—12 og fra Kl. 1—5. Undervisningen er fælles for Piger og Drengene paa de 4 yngste Klasse-trin. I de øvrige Klasser gives Undervisningen i Reglen særskilt for hvert Køn.

Efter Realskoleafdelingens Oprettelse fra 1. April 1917 har Undervisningsministeriet under 13. August s. A. godkendt følgende Affattelse af Skoleplanens § 5:

„Det gennemsnitlige Elevantal i Klasserne maa ikke overstige i Realklasserne 24, i 1' Klasserne og i Mellemskolens Klasser 25, i 2' Klasserne 30 og i de øvrige Klasser 35.“

Fællesundervisning for Drengene og Piger blev ved den i Min. Cirk. af $\frac{20}{8}$ 10 krævede Revision af Skole- og Undervisningsplanen indført paa Skolens 4 yngste Klasse-trin fra 1. April 1913 med et Klasse-trin aarlig. (For Kjellerupsgades Skoles Vedkommende begyndtes Gennemførelsen dog først fra 1. April 1914.)

Spørgsmaalet om Fællesundervisningens Indførelse paa de højere Klasse-trin har senere været fremsat, og Resultatet af Forhandlingerne er, at Undervisningsministeriet under $\frac{4}{3}$ 1918 har tilskrevet Skoledirektionen, „at Ministeriet efter Omstændighederne bifalder, at Fællesundervisning af Drengene og Piger som et Forsøg udstrækkes til at omfatte alle Klasser i Kjelle-

rupsgades Skole uanset Bestemmelserne i Skoleplanen for Aalborg kommunale Skolevæsen". Dette Forsøg paabegyndes med et Klassetrin aarlig fra 1. April 1918.

Realeksamen afholdtes første Gang ved den kommunale Realklasse i Marts 1918. Der indstilledes 26 Elever, 11 Dreng og 15 Piger, som alle bestod:

1. Emilie Andersen	5,12
2. Johannes Andersen	4,71
3. Alice Bennick	5,67
4. Arne Bindsvlev	5,96
5. Helge Buus	4,92
6. Christian Christensen	5,92
7. Anna Margrethe Jensen	4,46
8. Arnold Jensen	5,83
9. Astrid Jensen	5,12
10. Asta Edith Jørgensen	5,64
11. Asta Elisabeth Jørgensen	5,50
12. Holger Jørgensen	5,27
13. Richard Klitgaard	5,58
14. Esther Kristiansen	5,08
15. Edel Larsen	5,92
16. Dagny Madsen	5,23
17. Lilly Münster	4,36
18. Aktor Nielsen	4,96
19. Ely Nielsen	5,37
20. Esther Nørhede	5,73
21. Kirstine Poulsen	5,37
22. Marie Rasmussen	5,79
23. Henry Reinhardt	5,67
24. Karla Schou	6,00
25. William Simonsen	5,25
26. Ellen Sørensen	4,62

Mellemskoleeksamen bestodes af 32 Dreng og 18 Piger, henholdsvis 67 og 62 % af de i 1914 optagne 48 Dreng og 29 Piger.

I Efterskoleklassen optoges $\frac{1}{4}$ 17 fra

Kommuneskolens 7' Klasser	9 Dr.	og	21 Pg.
—	6'	—	0 - - 2 -
Private	1 -	-	4 -
Do. fra $\frac{1}{10}$ 17	1 -	-	0 -

Ialt. . 11 Dr. og 27 Pg.

Deraf udgik om Efteraaret 3 Dr. og 14 Pg.

Det gennemsnitlige Elevantal var i Aarets Løb 28. Forsømmelsesprocenten 6,29. Elevforældrenes Livsstillinger var:

Haandværkere	10
I Statens og Kommunens Tjeneste ..	11
Arbejdsmænd	7
Enker	3
Andre Livsstillinger	7

Ialt... 38

Undervisningen er gratis og gives som Dagundervisning med 24 pligtige ugentlige Timer i Tiden fra 8—12 Formd. og med 9 valgfri ugentlige Eftermiddagstimer inden Kl. 7. Klassen har haft Lokale i Danmarksgades Skole og stod under Ledelse og Tilsyn af de stedlige Skolemyndigheder.

Udgifterne til Klassen var:

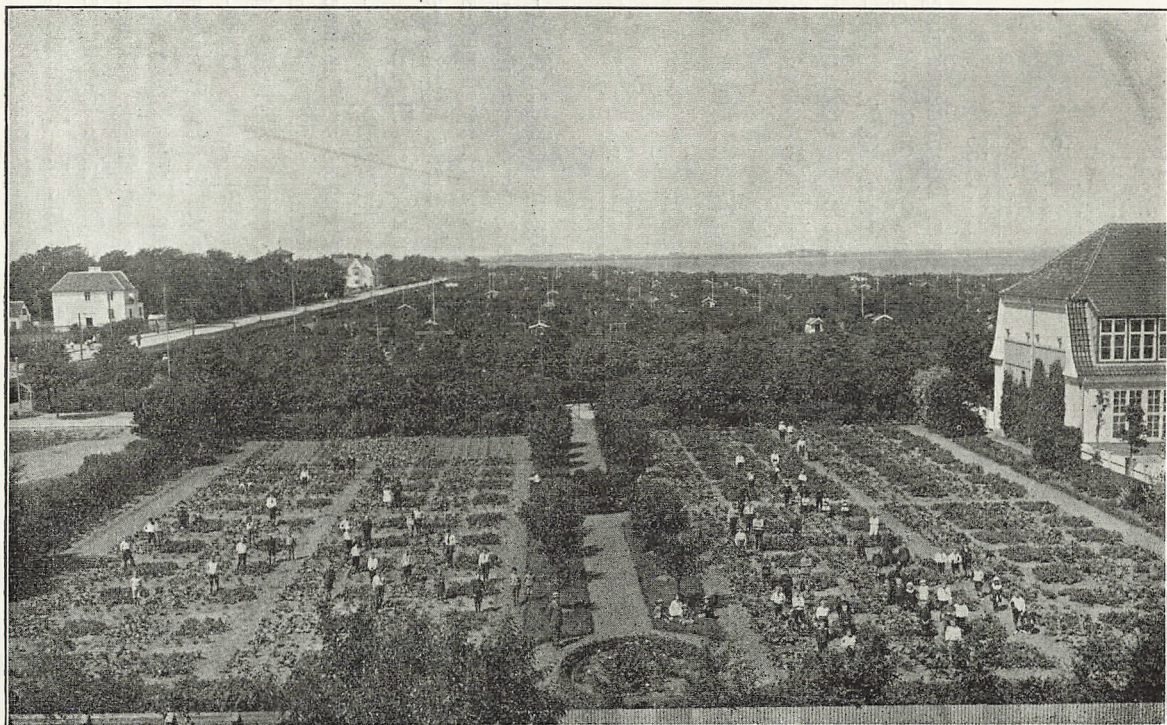
Lærerløn	1 679,77 Kr.
Undervisningsmateriel	135,30 -
Kvindelig Husgerning	216,71 -
Lys, Varme og Rengøring .	500,00 -

Samlet Udgift... 2 531,78 Kr.

Kvindelig Husgerning. Undervisningen omfatter Folkeskolens 6' og 7' Pigeklasser, Mellemskolens 3' og 4' Pigeklasser samt Pigerne i Efterskoleklassen. Pigerne fra P. Paghsgades og Ryesgades Skoler undervises i Skolekøkkenet i Ryesgades Skole, de øvrige i Skolekøkkenet i Danmarksgades Skole.

I Folkeskolens 7' Pigeklasser indførtes kvindelig Husgerning fra $\frac{1}{4}$ 17, og Timerne til Faget tilvejebragtes ved at tage 1 Time fra Historie, 2 Timer fra Naturlære og 1 Time fra Haandgerning, hvilken Ordning Skoledirektionen i Skrivelse af $\frac{19}{3}$ 17 dog kun approberede for Skoleaaret 19 $\frac{17}{18}$, idet Direktionen ansaa den Stilling, der derved blev givet Undervisningen i Naturlære med 2 Timer i 6' Klasse uden Fortsættelse i 7' Klasse for uheldig og derfor udbad sig ny Indstilling. Under $\frac{13}{8}$ 17 har Direktionen derefter approberet følgende fremtidige Ordning: 1 Time tages fra Historie, 1 Time fra Naturlære, 1 Time fra Naturhistorie og 1 Time fra Haandgerning.

15 Klasser har deltaget i Undervisningen. Den samlede Udgift har andraget 2608 Kr. 83 Øre. Aarlig Udgift pr. Barn: 6,02 Kr. Daglig Udgift pr. Barn: 15,9 Øre.



Skolehave ved Ryegades Skole

Skolehaven. Undervisningen omfatter Folkeskolens 5'—7' Drengklasser, medens Mellemskolen ikke har Skolehaveundervisning. Der er tillagt hver Klasse 1 Time ugentlig hele Aaret, og Undervisningen ordnes saaledes, at Lærerne i Sommertiden efter Vejrforhold og Lejlighed anvender det fornødne Antal Timer i Skolehaven, medens til Gengæld Timen i den Tid af Aaret, da der ikke arbejdes i Skolehaven, benyttes til Naturfag, Sløjd eller andre af de Fag, der desuden er tillagt vedkommende Lærer.

Foruden de planmæssige Timer har Børnene om Aftenen et Par Gange ugentlig eller om Søndagen Adgang til Haverne. Lærerne er da til Stede, og i Ferietiden har disse ligeledes ofret megen Tid til Ekstraarbejde og Tilsyn med Skolehaverne. Haverne har været i Drift siden 1911, og Børnene har altid været glade ved Faget, ligesom mange Forældre ved Besøg i Haverne har vist Interesse og Forstaaelse af Undervisningen.

Da en stor Del af det Areal, der blev udlagt til Skolehaver for Rantzausgades og Kjellerupsgades Skoler efterhaanden er inddraget til andet Brug, har det været nødvendigt nu at gøre Skridt til at udlægge Jord til sidstnævnte Skole andet Steds.

Abnormklassen har i 1917 været søgt af 14 Elever (8 Dr. og 6 Pg.). Deraf er en Dreng i Aarets Løb overflyttet til en 1' Klasse i Danmarksgades Skole, og en Pige er blevet optaget paa Brejninge Aandssvageanstalt efter at have staaet paa Ventelisten til Optagelse i ca. 4 Aar. Af de tilbageværende 12 Børn søges en Pige indmeldt paa Aandssvageanstalten, og 4 (2 Dreng og 2 Piger) trænger til Anstaltsbehandling; men Henstilling til Forældrene om at søge dem indmeldte har hidtil været forgæves. 2 Dreng søges ved Foraarsomflytningen overførte til den almindelige Skole, da de nærmest skønnes at være Sinker.

Badning foretages i Skolebadeanstalterne i den Tid af Aaret, da der fyres paa Skolerne. Medens Børnene ellers tidligere som Regel har faaet Brusebad hver 8. Dag, har man nu af Hensyn til de høje Brændselspriser set sig nødsaget til at indskrænke Badningen til hver 14. Dag. I Sommertiden foretages Badning og Svømning fra Kommunens offentlige Fjordbadeanstalter, og der er desuden givet baade Dreng og Piger Adgang til Svømmeundervisning udenfor Skoletiden. Paa Grund af Afstanden kan Kjellerupsgades Skole ikke benytte Fjordbade.

Gymnastiktimerne benyttes delvis i Sommertiden til Badning og Svømmeundervisning samt til Boldspil og ordnede Lege. I Sygegymnastik for rygskæve Børn, 2 Timer ugentlig udenfor Skoletiden, deltog $\frac{1}{12}$ 17: 9 Drengene og 82 Piger.

Skolelægen møder paa Skolen til fastsatte Tider, saa at alle skolesøgende Børn mindst én Gang ugentlig faar Lejlighed til at træffe Lægen paa Skolen.

Skoletandlæge. Den systematiske Behandling, der gennemføres med et Klassetrin aarligt, var ved Udgangen af Skoleaaret naaet gennem de seks Klassetrin. Desuden har der været ydet Hjælp til Børn fra ældre Klasser, der endnu ikke er under systematisk Behandling. Fra $\frac{1}{4}$ 1917 fratræder Hr. Prosch-Jensen som Skoletandlæge, og Hr. Jes Rasmussen overtager hele Virksomheden. Honoraret er 2600 Kr., og Kliniktiden er 10 Timer ugentlig ved Danmarksgades Skole og 8 Timer ugentlig ved Ryesgades Skole.

Om Virksomheden 1917—18 meddeles følgende Oversigt:

Skoletandklinik	Plombering	Nerve-behandling	Udtrækning	
			Mælketænder	Blivende Tænder
Danmarksgd.	1394	24	504	103
Ryesgd.	852	31	528	58
Tilsammen . . .	2246	55	1032	161

Børne- og Klassesallet 1917—18.

Skole	15. April 1917				15. Marts 1918			
	Dreng	Piger	Ialt		Dreng	Piger	Ialt	
			Klasser	Elever			Klasser	Elever
1. Kjell.	646	543	38	1189	633	529	39*)	1162
2. Rantz.	488	490	28	978	473	474	29*)	947
3. Danm.	301	251	22	552	299	241	22	540
4. P. P.	509	502	31	1011	499	483	32*)	982
5. Ryesg.	519	473	33	992	518	465	34*)	983
Ialt ...	2463	2259	152	4722	2422	2192	156	4614

*) Heri 1 Vinterklasse.

Desuden var der i Abnormklassen ved Udgangen af Aaret 1917 12 Elever, nemlig 7 Dreng og 5 Piger.

Gennemsnitsbørnetallet i Klasserne i Skoleaaret 1917—18.

Skoleafdeling		Normalkl. efter Skolepl.	April	Maj	Juni	Juli	August	September	Oktober	November	December	Januar	Februar	Marts	Hele Aaret
Realklassen		24	28,0	28,0	28,0	28,0	27,0	27,0	26,0	26,0	26,0	26,0	26,0	26,0	26,8
Mellemskolen		25	24,1	24,2	24,2	24,1	24,0	24,2	23,5	23,4	23,5	23,4	23,4	23,3	23,8
5 ældste Klasse	Kjell.	35	32,2	31,1	30,6	30,8	30,8	31,2	28,4	29,8	29,9	29,8	29,7	29,6	30,3
do.	Rantz.	35	36,2	35,5	35,3	35,2	35,1	35,3	32,7	33,3	33,5	33,5	33,5	33,4	34,4
do.	P. P.	35	35,8	35,2	34,9	34,8	34,8	34,7	32,4	32,7	32,8	32,7	32,6	32,6	33,8
do.	Ryseg.	35	33,7	33,1	32,8	32,6	32,6	32,7	30,4	31,6	31,8	31,8	31,8	31,7	32,2
2det Klasse	Kjell.	30	33,2	33,2	33,0	33,2	33,2	33,8	33,8	34,0	34,2	34,4	34,4	34,4	33,7
do.	Rantz. og Danm.	30	29,2	29,3	29,3	29,0	28,5	28,3	28,3	28,2	28,2	28,8	28,8	28,7	28,7
do.	P. P.	30	30,6	30,0	30,4	30,6	30,8	30,8	31,4	31,0	30,8	30,4	30,8	30,8	30,7
do.	Ryseg.	30	27,7	27,1	26,9	26,7	26,7	26,7	27,1	27,4	27,4	27,4	27,4	27,3	27,2
1ste Klasse	Kjell.	25	25,5	25,8	26,0	25,7	25,7	26,5	27,3	27,7	27,7	27,7	27,4	27,4	26,7
do.	Rantz. og Danm.	25	24,2	24,3	24,7	24,7	24,7	25,0	25,0	26,4	26,6	26,6	26,6	26,4	25,4
do.	P. P.	25	23,8	23,8	23,8	23,8	23,5	23,3	24,9	25,1	25,3	25,1	25,0	25,1	24,4
do.	Ryseg.	25	24,0	23,9	23,6	23,4	23,4	23,6	24,1	24,3	24,3	24,3	24,3	24,6	24,0

Børnetallets Fordeling paa de forskellige Klassetrin.

a. Folkeskolen.

Skole	15. April 1917.								15. Marts 1918.							
	1.	2.	3.	4.	5.	6.	7.	Ialt	1.	2.	3.	4.	5.	6.	7.	Ialt
Kjell. ...	153	166	203	178	184	209	96	1189	192	172	201	182	180	180	55	1162
Rantz. ...	46	63	232	224	183	147	83	978	83	63	232	214	176	124	55	947
Danm. ...	99	112	0	0	0	0	0	211	102	109	0	0	0	0	0	211
P. P. ...	143	153	189	181	140	134	71	1011	176	154	184	179	130	113	46	982
Ryesg. ...	192	194	139	126	134	126	81	992	221	191	146	124	133	117	51	983
Ialt	633	688	763	709	641	616	331	4381	774	689	763	699	619	534	207	4285

b. Mellemskolen og Realklassen (Danm.).

15. April 1917.						15. Marts 1918.					
1.	2.	3.	4.	Realkl.	Ialt	1.	2.	3.	4.	Realkl.	Ialt
100	90	66	57	28	341	103	89	60	51	26	329

**Klasse- og Timetallets Fordeling paa de forskellige Klassetrin.
a. Folkeskolen.**

Skole	Antal Parallelklasser 1917—18.								Antal Timer 1917—18.								Vinterkl.	
	1.	2.	3.	4.	5.	6.	7.	Ialt	1.	2.	3.	4.	5.	6.	7.	Ialt	Kl.	Tm.
1. Kjell.	6	5	6	6	6	6	3	38	138	116	165	192	204	216	108	1139	1	18
2. Rantz. ...	2	2	7	6	5	4	2	28	46	46	194	192	169	144	72	863	1	18
3. Danm ...	4	4	0	0	0	0	0	8	92	92	0	0	0	0	0	184	0	0
4. P. P.	6	5	5	5	4	4	2	31	138	116	136	162	136	144	72	904	1	18
5. Ryesg. ...	8	7	4	4	4	4	2	33	184	162	110	128	136	144	72	936	1	18
Ialt	*26	*23	*22	*21	19	18	9	138	598	532	605	674	645	648	324	4026	4	72

*) Fællesklasser.

b. Mellemskolen.

Antal Parallelklasser 1917—18.						Antal Timer 1917—18.					
1.	2.	3.	4.	Realkl.	Ialt	1.	2.	3.	4.	Realkl.	Ialt
4	*3	3	3	**1	14	144	110	108	112	30	504

*) Heri 1 Fællesklasse. **) Fællesklasse.

Udmeldt ved Udgangen af skolepligtig Alder.

a. Folkeskolen.

Skole	Efteraarsudskr. 17.						Foraarsudskr. 18.									Ialt Elever	Deraf i H. t. Lov af 29/3 04, § 1, 5. Stk.					
	7. Kl.		6. Kl.		5. Kl.		7. Kl.		6. Kl.		5. Kl.		4. Kl.		3. Kl.		7. Kl.		6. Kl.			
	Dr.	Pg.	Dr.	Pg.	Dr.	Pg.	Dr.	Pg.	Dr.	Pg.	Dr.	Pg.	Dr.	Pg.	Dr.	Pg.	Dr.	Pg.	Dr.	Pg.		
	Kjell.	22	15	13	19	4	3	30	16	21	16	5	3	0	0	1	0	168	13	1	0	0
Rantz.	18	10	9	14	4	5	17	24	17	16	6	8	0	0	0	0	148	3	3	2	0	
P. P.	11	14	8	8	1	4	17	20	9	14	4	2	1	0	0	0	113	4	3	0	0	
Ryesg.	14	16	2	9	1	0	16	23	8	14	3	0	0	0	0	0	106	2	9	0	0	
Ialt	65	55	32	50	10	12	80	83	55	60	18	13	1	0	1	0	535	22	16	2	0	

Danm. b. Mellemskolen og Realklassen (uden Eksamen).

Efteraarsudskr. 17.						Foraarsudskr. 18.						Ialt Elever	Deraf i H. t. L. af 29/3 04, § 1, 5. Stk.			
Realkl.		4. Kl.		3. Kl.		2. Kl.		4. Kl.		3. Kl.			2. Kl.		3. Kl.	
Dr.	Pg.	Dr.	Pg.	Dr.	Pg.	Dr.	Pg.	Dr.	Pg.	Dr.	Pg.	Dr.	Pg.	Dr.	Pg.	
0	0	4	1	5	0	0	0	0	0	8	0	0	2	20	0	1

Indmeldt i Skolens 1. Klasser.

Skole	Foraars- indskr. 17		Efteraars- indskr. 17		Ialt Elever
	Dr.	Pg.	Dr.	Pg.	
1. Kjell.	62	55	15	16	148
2. Rantz.	} 62	48	11	20	141
3. Danm.					
4. P. P.	52	68	20	16	156
5. Ryesg.	87	70	12	12	181
Ialt	263	241	58	64	626

I Mellemkolens 1. Klasser optoges:

Skole	Fra $\frac{1}{4}$ 1918	
	Dr.	Pg.
Fra Kjell. Sk. 6. Klasser ...	0	1
- — - 5. — ...	8	4
- — - 4. — ...	9	3
- Rantz. - 5. — ...	7	8
- — - 4. — ...	17	22
- P. P. - 5. — ...	0	9
- — - 4. — ...	12	9
- Ryesg. - 5. — ...	4	6
- — - 4. — ...	6	6
- andre Skoler.....	1	1
Ialt	64	69

I Klasserne er der sket følgende Forandringer:

- Mellem- og Realskolen: $\frac{1}{4}$ nedlagt 1 Fællesklasse (1 M b).
 oprettet 1 do. (Reakl.).
 -- 1 Drengeklasse (4 M B).
 — 1 Fællesklasse (2 M b).
 — 1 Pigeeklasse (1 M B).

Kjellerupsgd. Skole: $\frac{1}{4}$ nedlagt 3 Drengeskoler (4 A, 4 B og 4 C).
 — 3 Pigeeskoler (IV A, IV B og IV C).
 — 1 Fællesklasse (Vinterklasse).
 oprettet 1 Drengeskole (7 B).
 — 6 Fællesklasser (4a, 4b, 4c, 4d, 4e, 4f).
 $\frac{1}{10}$ — 1 do. (Vinterklasse).

Rantzaus- og Danmarks-

gades Skoler: $\frac{1}{4}$ nedlagt 1 Drengeskole (5 C).
 — 3 Fællesklasser (2 g, 2 h og 1 Vinterkl.).
 oprettet 1 do. (3 g).
 $\frac{1}{10}$ — 1 do. (Vinterklasse).

P. Paghsgd. Skole: $\frac{1}{4}$ nedlagt 3 Fællesklasser (2 f og 2 Vinterklasser).

$\frac{1}{10}$ oprettet 1 do. (Vinterklasse).

Ryesgades Skole: $\frac{1}{4}$ oprettet 2 Fællesklasser (2 f og 2 g).

$\frac{1}{10}$ — 1 do. (Vinterklasse).

Børnenes Skoleforsømmelser i Kalenderaaret 1917.

Skole	Forsømte Dage				I Gennemsnit pr. Elev			
	Sygdom	Lovl. Grund	Uden lovl. Grund	Ialt	Sygdom	Lovl. Grund	Uden lovl. Grund	Ialt
1. Kjell.	14345	1134	1082	16561	12,2	0,9	0,9	14,0
2. Rantz. og Danm.	15083	1661	995 ¹ / ₂	17739 ¹ / ₂	12,9	1,4	0,8	15,1
3. P. P.	12580	1840	740	15160	12,6	1,9	0,7	15,2
4. Ryesg.	11023	1391	984	13398	11,2	1,4	1,0	13,6
5. Mellemsk. og Realkl. .	2493	323	81	2897	7,4	1,0	0,2	8,6
Ialt	55524	6349	3882 ¹ / ₂	65755 ¹ / ₂	11,9	1,4	0,8	14,1

Skolemulkter i Kalenderaaret 1917.

Skole	Idømte Mulkter	Deraf ved Aarets Udgang			
		Udredede	Eftergivne	Afsonede	Ikke opkr. 31/12 17
1. Kjell. Kr.	238,59	135,96	0,74	0,00	101,89
2. Rantz. —	176,50	87,47	5,00	0,00	84,03
3. Danm. —	11,19	10,46	0,00	0,00	0,73
4. P. P. —	203,38	112,71	18,61	0,00	72,06
5. Ryesg. —	225,48	118,53	24,15	0,00	82,80
Ialt Kr.	855,14	465,13	48,50	0,00	341,51

Timeplan for Folkeskolen.

	Forskolen				Den alm. Afdeling						Ialt for	
	Fællesklasser				Dregekl.			Pigeekl.				
	1	2	3	4	5	6	7	V	VI	VII	Dr.	Pg.
Kristendomskundskab	$\frac{4}{2}$	$\frac{4}{2}$	2	2	3	3	2	3	3	2	16	16
Dansk	7	7	8	8	7	7	8	7	7	8	52	52
Skrivning	3	3	3	3	2	2	2	2	1	2	18	17
Regning	5	5	6	6	6	5	6	6	4	5	39	37
Historie	"	"	2	2	2	3	3	2	3	2	12	11
Geografi	"	"	2	2	2	2	2	2	2	2	10	10
Naturlære	"	"	"	"	1	2	2	"	2	1	5	3
Naturh. og Sundhedsl.	"	"	"	2	2	2	2	2	2	1	8	7
Iagttagelsesundervisn.	$\frac{4}{2}$	$\frac{4}{2}$	"	"	"	"	"	"	"	"	4	4
Sang	1	1	1	1	2	2	1	1	1	2	9	8
Tegning	"	"	"	2	2	2	2	2	2	2	8	8
Gymnastik	2	2	2	2	2	2	2	2	2	2	14	14
Sløjd	"	"	"	"	3	3	3	"	"	"	9	"
Skolehaven	"	"	"	"	1	1	1	"	"	"	3	"
Ialt for Drege	22	22	26	30	35	36	36	"	"	"	207	"
Haandgerning	2	2	3	4	"	"	"	4	3	3	"	21
Kvindelig Husgern . . .	"	"	"	"	"	"	"	"	4	4	"	8
Ialt for Piger	24	24	29	34	"	"	"	33	36	36	"	216

Klasserne, der oprettes ved Efteraarsindskrivningen for Tiden fra 1. Oktober til 31. Marts, faar følgende Timefordeling:

Kristendomskundskab	$\frac{2}{2}$	Timer,
Dansk	8	—
Skrivning	4	—
Regning	5	—

Ialt . . 18 Timer,

saaledes at hver Klasses Timer lægges samlede, enten fra Kl. 9—12 eller fra Kl. 1—4.

Timeplan for Mellemskolen.

	1. Kl.		2. Kl.		3. Kl.		4. Kl.		Ialt	
	Drenge	Piger	Drenge	Piger	Drenge	Piger	Drenge	Piger	Drenge	Piger
Kristendomskundskab . .	2	2	2	2	2	2	1	1	7	7
Dansk	5	5	4	4	4	4	5	5	18	18
Engelsk	5	5	3	3	3	3	3	3	14	14
Tysk	"	"	5	4	4	4	4	4	13	12
Historie	3	3	2	2	3	2	2	2	10	9
Geografi	2	2	2	2	2	2	2	2	8	8
Naturhistorie	2	2	2	2	2	2	2	2	8	8
Naturlære og Kemi	2	2	2	2	2	2	2	2	8	8
Regning og Matematik . .	4	4	5	5	6	6	7	7	22	22
Skrivning	2	1	1	1	1	$\frac{1}{2}$	1	"	5	$2\frac{1}{2}$
Tegning	2	2	1	1	1	$\frac{1}{2}$	1	"	5	$3\frac{1}{2}$
Kvindeligt Haandarbejde	"	2	"	2	"	2	"	2	"	8
	29	30	29	30	30	30	30	30	118	120
Gymnastik	3	4	3	4	3	2	4	2	13	12
Sang	2	2	2	2	1	1	"	1	5	6
Sløjd	2	"	2	"	2	"	2	"	8	"
Kvindelig Husgerning . .	"	"	"	"	"	3	"	3	"	6
	36	36	36	36	36	36	36	36	144	144

Saafrømt Latin indføres i Mellemskolens 4' Klasse, maa de 4 ugentlige Timer, som skal anvendes dertil, for Drengenes Vedkommende tages fra Dansk, Regning, Skrivning og Tegning, for Pigerne, 2 fra Haandarbejde, 1 fra Dansk og 1 fra Regning.

Timeplan for Realklassen.

A. Bundne Fag.	
Dansk	5 Timer
Engelsk	4 —
Fransk	4 —
Historie	2 —
Geografi	2 —
Naturhistorie	2 —
Naturlære	2 —
Regning og Matematik	5 —
Gymnastik	4 —
	30 Timer

B. Valgfri Fag.	
Tysk	4 Timer
Praktisk Regning.	3 —
Kvindeligt Haand- arbejde	2 —

*) Kun for de Piger, som bortvælger Regning og Matematik.

De skriftlige Opgaver ved Aarsprøverne 1918 var følgende:

a. Realeksamen.

Regning og Matematik.

1. En Mand byttede den 21. September hos en Veksellerer 2316 Mark, 5624 Francs, 832 Gylden, 519 Pund Sterling og 1234 Dollars i danske Penge og betalte $\frac{1}{2}$ p. m. i Provision for Bytningen.

Samtidigt købte han hos Veksellereren 20 Stk. $4\frac{1}{2}$ pCt.s Obligationer à 1000 Kr. til Kurs 81 (Terminer $\frac{11}{6}$, $\frac{11}{12}$); Kurtagen var 1 p. m. af Kursværdien.

Hvor meget maatte Veksellereren betale ham?

100 Mark = 43 Kr.; 100 Francs = 55 Kr.; 100 Gylden = 135 Kr.; 100 Pund Sterling = 1410 Kr.; 100 Dollars = 320 Kr.

2. A og B lejede Græsningen paa en Mark. A lod 7 Køer græsse paa Marken i 18 Dage, 11 Faar i 19 Dage og 4 Heste i 27 Dage; B lod 5 Heste græsse i 18 Dage, 8 Køer i 19 Dage og 3 Faar i 26 Dage. Naar der skal betales lige saa meget for 8 Faar som for 3 Køer, og lige saa meget for 3 Heste som for 5 Køer, og hele Lejen beløber sig til 114,50 Kr., hvor meget maa da hver af Lejerne betale?
3. Beregn

$$\sqrt[3]{\frac{ab - cd}{ab + cd}}$$

naar

$$a = 21,47; b = 5,92; c = 38,62; d = 8,07.$$

Dansk Stil.

Pattedyrenes Lemmer (deres forskellige Former og den forskellige Brug, Dyrene gør af dem).

b. Mellemskoleeksamen.

Regning.

1. Regnskabet for 1916 i en Bank, hvis Aktiekapital er 200 000 Kr., udviste et Overskud paa 74 213,50 Kr. Heraf blev 23 600 Kr. henlagt til Reservefonden, 16 000 Kr. udbetaltes til Aktionærerne og 10 146 Kr. overførtes til Regnskabet for 1917, medens Bestyrelsen fik Resten af Overskuddet i Tantième.

Hvor mange pCt. af Aktiekapitalen udgjorde Aktionærernes Udbytte, hvor mange pCt. af Overskuddet?

Hvor mange pCt. af Aktiekapitalen udgjorde Bestyrelsens Tantième, hvor mange pCt. af Overskuddet?

Alle Resultaterne angives med 2 Decimaler.

2. En Mester paatog sig et Arbejde, som han beregnede at kunne udføre ved 8 Mand i 27 Dage. Arbejdet paabegyndtes med 9 Mand; men efter $8\frac{1}{2}$ Dags Forløb forlod 3 af dem Arbejdet, og først $3\frac{1}{4}$ Dag derefter kom der 2 Mand til.

Hvor mange Dage varede Arbejdet ialt?

Matematik.

1. Tegn to Liniestykker b og c ($b < c$).

Konstruer et Liniestykke x saaledes, at

$$\frac{c}{b} = \frac{b}{x}.$$

Konstruer dernæst en Trekant ABC , hvori $AB = c$, $AC = b$ og Afstanden fra A til Fodpunktet af Højden fra C er lig x .

2. Find x af Ligningen

$$x + 9 = 17 \left(3 - \frac{16}{x} \right)$$

Naar den største af Rødderne betegnes ved a og den mindste ved b , skal man beregne Værdien af

$$\sqrt{a} - \sqrt{b},$$

idet hver af de to Rodstørrelser beregnes med 2 Decimaler.

Dansk Stil.

Giv en Beskrivelse af en Bygning eller Gaard, som du kender, og fortæl om dens Anvendelse.

Dansk Genfortælling.

Frans Hals i Haarlem faar Besøg af Van Dyck.

En Dag kom den store flamske Portrætmaler Van Dyck til Haarlem, hvor Maleren Frans Hals boede, og han besluttede da at benytte Lejligheden til at besøge sin berømte Kunstbroder. Denne var imidlertid ikke hjemme, men opholdt sig paa et nærliggende Værtshus. Da de to store Kunstnere aldrig havde set hinanden, fik Van Dyck Lyst til at lave lidt Løjer med Frans Hals. Han sendte et Bud til ham med den Besked, at en Rigmand sad hjemme hos ham og ønskede sit Billede malet, men kun havde to Timer til sin Raadighed. Frans Hals skyndte sig hjem, alt hvad han kunde, og efter at have hilst paa sin Gæst gav han sig straks i Færd med Arbejdet. Lidt før de to Timer var forløbet, kunde han meddele, at nu var Billedet færdigt. Van Dyck roste det og udtalte sin Beundring for

den Hurtighed, hvormed det var udført. »Men«, tilføjede han, »at male maa dog ikke være saa vanskelig en Sag, som jeg havde tænkt mig. Lad os engang bytte Plads, og lad mig forsøge at male Dem!« — Frans Hals gik ind paa Forslaget, idet han lovede sig selv, at den fremmede nok skulde komme til at betale ham den Tid, han spildte paa de Narrestreger; men han havde ikke siddet Model ret længe, før han var klar over, at den fremmede var en Mand, der forstod at føre en Pensel, og han anvendte nu Resten af Tiden til at grunde over, hvem det vel kunde være. Det andet Billede blev gjort færdigt i samme Tid som det første; men da Frans Hals saa det, udbrod han: »Den, der kan male et saadant Billede, maa enten være Van Dyck eller en Engel fra Himlen!«

c. Folkeskolen.

7. Klasse.

Regning.

$$1. \frac{4,5 \times 0,63}{2 \div 1,874} + 8\frac{11}{16}$$

2. A køber i Rusland 250 Gæs for 2,75 Rubel Stykket.
- Hvor mange Rubler koster alle Gæssene?
 - Hvor stor er hans hele Udgift i dansk Mønt, naar Fragten for alle Gæssene udgør 66,50 Kr.?
 - Han sælger Gæssene med en Fortjeneste af 1,75 Kr. pr. Stk. Hvor meget faar han for dem?

(100 Rubler = 192 Kr.)

3. En Zinkbeholder, der er 6,3 m bred, 4 m lang og 3,2 m høj, fyldes med Vand. Ved en Utæthed løber $\frac{1}{3}$ af Vandet ud.
- Hvor mange m^3 er der tilbage?
 - Hvor mange Liter er der løbet ud?

(1 m^3 = 1000 l).

4. A har 354,45 Kr. tilgode hos B, men da B kun kan betale 40 % med rede Penge, maa A tage Kartofler for Resten.

Hvor stort Tab lider han derved, naar han maa tage 1 hl Kartofler til 4,17 Kr., medens den i Virkeligheden kun er 3,90 Kr. værd?

5. (Denne Opgave løses kun af Drengene).

B køber 40 m Klæde kontant, hvorfor han faar 5 % Rabat. Rabatten udgør 29,80 Kr.

- Hvor meget skulde han betale, hvis han ikke fik Rabat?
- Hvad var Prisen paa 1 m uden Rabat?

Dansk Stil.

En Udflugt med Toget
eller
Fortæll om Morten Luther!

(Begge Opgaver skrives paa Vægtavlen, saa Børnene selv kan vælge mellem dem.)

6. Klasse.**Regning.**

1. $(39\frac{5}{18} + 57\frac{11}{24}) : 14$.
2. Hvad faas for $\frac{2}{5}$ af en Ost paa 25,5 kg, naar 3,6 kg koster 3,24 Kr.?
3. En Ladning Kul købes for 14 880 Kr. og sælges med $33\frac{1}{3} \frac{0}{10}$ Fortjeneste.
 - a) Hvor stor er Fortjenesten?
 - b) Hvor stor er Salgsprisen?
4. En rektangulær Legeplads er 11,75 m bred og 15 m lang.
 - a) Hvor mange m^2 er Pladsen?
 - b) Pladsen skal belægges med Fliser. Hvor mange behøves der, naar hver Flise danner et Kvadrat, hvis Side er $\frac{1}{2} m$?
5. (Denne Opgave løses kun af Drengene).
En Landmand høstede 7250 kg Rug. Ved at tørres svandt den $\frac{4}{75}$ i Vægt. Hvor meget var Avlen derefter værd, naar 100 kg kostede 12,30 Kr.?

Genfortælling.

(Læses to Gange af Dansk læreren. Overskriften skrives paa Vægtavlen.)

I Livsfare.

Paa en lille Klippeø ved Skotlands Kyst boede en fattig Enke med sin Søn Knud. For at skaffe Føden til sin Moder og sig selv vovede han sig i Foraartiden ud paa Klipperne for at samle Søfugles Æg. En Dag var han gaaet ud til Klippekysten sammen med nogle Kammerater. Han havde et langt Reb med og en Kniv, hvormed han vilde forsvare sig mod de store Rovfugle. Han gjorde den ene Ende af Rebet fast omkring en Træstamme, tog den anden om Livet og lod sig forsigtigt glide ned ad den stejle Klippeside. Paa en Afsats i Klippen fik han Fodfæste, og dybt under sig hørte han Havets Brus. Rundt omkring saa han Fugle-reder, som han begyndte at undersøge og tømme. Da blev han pludselig angrebet af en stor Havørn, og idet han vilde forsvare sig og stak efter den med sin Kniv, var han saa uheldig at ramme Rebet over sit Hoved og skære det næsten over. Han udstødte et Rædselsskrig og raabte: »Hejs mig op!« Hans Kammerater hørte, at han var i Fare, og de be-

gyndte ganske sagte at drage ham opad. Det var forfærdelige Øjeblikke for Knud. Den ene Traad efter den anden brast i Rebet. Det sortnede for hans Øjne, og han tabte Bevidstheden. Da han var lige ved Randen af Klippen, gik Rebet itu; men heldigvis fik en af hans Venner i samme Øjeblik fat paa ham og halede ham op.

5. Klasse.

Regning.

- $(40 \div 39,9862) \times 48 : 24$.
- 5 m Kjoletøj har kostet 36,4 Kr.
Hvad koster a) 1 m?
b) 9,25 m?
- Af 760 kg Æbler sælges først de $\frac{5}{8}$ for 85 Øre pr. kg og derefter Resten for 95 Øre pr. kg.
Hvad tjenes ved Handelen, naar Æblerne havde kostet 571,50 Kr. i Indkøb?
- En Købmand købte 150 kg Margarine. Han solgte den for 1,92 Kr. pr. kg, men den var da svundet $5\frac{5}{8}$ kg. Naar han tjente 29,70 Kr. ved Handelen, hvor meget havde han saa givet for 1 kg?

Genfortælling.

(Læses to Gange af Dansklereren. Overskriften skrives paa Vægtavlen.)

Drømmen om de tre Mus.

Kejseren af Japan drømte flere Nætter i Træk stadig det samme. Lige ved Midnat syntes han, at han saa tre Mus fare hen over sin Seng. Den ene var fed, den anden var mager, og den tredje var blind. En Dag lod han alle sine Vismænd sammenkalde, for at de kunde sige ham, hvad Drømmen betød. Men ingen vidste det. Da kom en af hans Tjenere i Tanker om, at der i Kejserens Livvagt fandtes en Soldat, som kunde tyde Drømme. Denne Soldat blev der nu sendt Bud efter; men han vilde ikke rigtig sige, hvad Drømmen betød. Saa sagde Kejseren, at han ikke skulde være bange. Det gav Soldaten Mod, og han sagde nu, at den fede Mus betød Kejserens Embedsmænd, den magre Mus betød hans Undersaatter, og den blinde Mus Kejseren selv.

4. Klasse.

Regning.

- $(60000 \div 44692) : 89$.
- $(25 \text{ m } 92 \text{ cm} : 24) + 5 \text{ m } 16 \text{ cm}$.
- Anna køber $\frac{3}{5}$ af 350 m Lærred.
a) Hvor mange m køber hun?
b) Hvor meget betaler hun, naar 1 m koster 1 Kr. 40 Øre?

4. En Husmoder har købt Æg for 42 Kr. 70 Øre. Hun har givet 3 Kr. 5 Øre for 1 kg.
- Hvor mange kg har hun faaet?
 - Hvor mange Æg har hun faaet, naar 1 Æg vejer 50 g?
 - Hvor mange Sneese Æg har hun faaet?

Diktat.

(Læses først op een Gang i Sammenhæng af Dansklæreren. Derefter dikteres hver »Mundfuld« to Gange. Alle Tegn dikteres).

Udlængsel.

En engelsk Dreng ved Navn Georg havde i flere Dage gaet og stirret paa de Plakater, som fandtes rundt omkring. Der stod, at Fædrelandet havde Brug for alle raske Drenge; og Georg havde stor Lyst til at melde sig. Han havde altid ønsket at blive Sømand, men hans Bedstemoder havde sat sig imod det. Han tænkte meget paa, hvorledes han skulde komme af Sted. Men saa kom Bedstemoderen en Dag til hans store Glæde og Forbavselse og gav ham Lov til at rejse. Hun kunde ikke taale at se Drengens Sorg.

3. Klasse.

Regning.

- $8701 \div 4309 + 798$.
- $(67860 : 45) \div 988$.
- Til et Hus bruges 60 000 Mursten. 32 629 er hvide, Resten røde. Hvor mange er røde?
- I en Klasse er der 17 Drenge og 15 Piger. Hvert Barn faar 18 Penne om Aaret.
 - Hvor mange Penne faar de tilsammen?
 - Hvor mange Dusin?
 - Hvad koster Pennene, naar 1 Dusin koster 35 Øre?

Diktat.

(Læses først op een Gang i Sammenhæng af Dansklæreren. Derefter dikteres hver »Mundfuld« to Gange. Alle Tegn dikteres.)

Den syge Spurv.

Da Poul en Dag kom fra Skole, fandt han uden for Døren en lille Spurv, som slet ikke kunde flyve. Han tog den op og saa da, at den havde brækket sin ene Vinge. Først tænkte han paa at dræbe den, men det var han dog ked af. Han tog den saa med ind til sin Moder; og da de havde haft den i en Uge, var den saa rask, at den kunde flyve igen.

Ved Optagelsesprøven til Mellemskolens 1' Klasser i Marts Maaned 1918 blev der givet følgende Opgaver:

Regning.

1. $89047 \times 695 : 973$.
2. For 82 Kr. 46 Øre kan man købe 19 Snese Æg.
Hvor meget skal man saa betale for 27 Snese?
Hvor mange Snese kan man faa for 39 Kr. 6 Øre?
3. $(318,59 \text{ m} \div 17,325 \text{ m} \div 34,89 \text{ m}) : 25$.
4. I Fjor kunde man købe 13 hl Koks for ialt 95 Kr. 55 Øre.
Hvor mange hl Koks kan man nu faa for 120 Kr. 60 Øre, naar Prisen paa 1 hl Koks er steget 2 Kr. 70 Øre siden i Fjor?
5. A solgte 155 Appelsiner for ialt 19 Kr. 53 Øre. De 2 Femtedele af dem har han solgt til 15 Øre Stykket; hvor meget fik han for hver Appelsin af Resten?

(Naar en Opgave er skrevet op paa Vægtavlen, læses den op i Sammenhæng for Bornene.)

Genfortælling.

En ubehagelig Overraskelse.

En Mand fra Landet havde en Have med mange Æbletræer, og han vogtede nøje over, at ingen fremmed kom derind, da han var bange for, at der skulde blive stjaalet af hans Frugt.

En Morgen saa han til sin Forfærdelse, at der alligevel havde været en Tyv i Haven; han besluttede derfor at vaage i Lysthuset den næste Nat. Han mente, at han paa den Maade lettest kunde opdage, hvem Tyven var.

Ved Midnatstid hørte han nogen klatre over Laagen, inden ret længe lød der en Raslen i Æbletræet tæt ud for Lysthuset. Manden fo'r ud for at gribe Tyven, der imidlertid sprang over Gærdet, inden han fik fat paa ham.

Der blev nu et Kapløb gennem hele Landsbyen, og først oppe ved Kirken fik Manden fat paa den flygtende Dreng. Til hans Forbavselse og Sorg viste det sig, at det var hans egen Søn.

(Læses to Gange. Overskriften skrives paa Vægtavlen.)

Diktat.

I en Landsby boede der engang en Trolde, der var bleven vred paa Folkene i Næstved. Derfor tog han en Dag sin Skindpose, gik ned til Stranden og fyldte den med Sand. Det var hans Hensigt at begrave alle

Husene i Næstved under Sandet. Men da han nu gik ad Byen til med Posen paa Nakken, løb Sandet ud gennem et Hul i Posen og blev liggende i flere Bunker paa hans Vej. Saaledes fremkom hele den Række store Sandbanker, som findes i Nærheden af Næstved. Omsider opdagede Trolden Hullet og blev arrig.

(Alle Skilletegn dikteres. Diktaten læses først op i Sammenhæng. Hver »Mundfuld« dikteres 2 Gange.)

Undervisningsministeriets Prøve i skriftlig Regning og Dansk afholdtes den 20. og 21. Marts 1918 i Kjellerupsgades Skole med følgende Opgaver:

Regning.

(3 Timer.)

(Det er ikke tilstrækkeligt at opgive Facit. Ogsaa Opstilling og fuldstændig Udregning maa ses.)

1. En Slagter solgte i en Uge ti Oksekroppe, der vejede 245,5 kg, 256,8 kg, 195,6 kg, 304 kg, 284,75 kg, 318,75 kg, 256,25 kg, 295,5 kg, 184,7 kg og 192,5 kg. Hvor meget Kød solgte han ialt, og hvor meget kostede alt Kødet, naar 1 kg regnes til 2 Kr. 8 Øre.
2. En Mand efterlod sig ved sin Død 70 500 Kr. Efter at hans Gæld, som beløb sig til 3867 Kr. 76 Øre, var betalt, skulde Resten deles lige mellem 19 Arvinger. Hvor meget fik hver af disse?
3. En Mand købte en Byggegrund af Form som et Rektangel, $48\frac{3}{4}$ m lang og 36 m bred, og gav 2 Kr. 40 Øre for hver Kvadratmeter. Paa Grunden byggede han et Hus, der kostede 9578 Kr. 64 Øre. Forskellige Udgifter udgjorde 619 Kr. 86 Øre. Hvor meget kostede Ejendommen i det hele?
4. En Mand købte en Ejendom for 65 400 Kr. Omkostningerne ved Handelen udgjorde $3\frac{2}{5}$ pCt. af Købesummen. Han lod Ejendommen istandsætte, hvad der kostede 776 Kr. 40 Øre. Han solgte den saa for 74 100 Kr. Hvor mange pCt. tjente han?

Dansk.

Genfortælling.

(2 Timer.)

(Oplæses 2 Gange.)

En Strandingshistorie.

En mørk, stormfuld Decembermorgen strandede et Skib ved Jyllands Vestkyst. Redningsbaaden gik ud til Fartøjet, der stod paa den yderste Revle, og i Løbet af to Timer bjergede man elleve Søfolk i Land.

En Matros var endnu tilbage paa Vraget. Han havde surret sig fast højt oppe ved Masten, og der sad han ubevægelig, tilsyneladende helt stiv af Kulde.

Redningsmandskabet var nu saa udmattet, at det ikke kunde gaa ud mere, men seks unge Fiskere tilbød at vove et Forsøg. Blandt disse seks var den nittenaarige Peter Nielsen.

Medens Baaden blev gjort klar, kom Peters Moder, en gammel, hvidhaaret Kone, ned paa Stranden. Grædende greb hun sin Søn i Armen og sagde: »Gaa ikke med, Peter! Din Fader blev derude. Din Broder sejler paa de store Have; hvem ved, om han lever endnu. Hvis Havet tager dig, da har jeg slet ingen tilbage.«

Men Sønnen svarede stille: »Han derude har nok ogsaa en Moder.« Derpaa sprang han i Baaden, som straks skjultes af Mørket og de vældige Bølger.

En halv Time gik. Da kom Baaden lykkeligt tilbage med den skibbrudne. Forfrossen, men i øvrigt uskadt, vaklede han op mod Klitterne. Det var Peter Nielsens Broder.

Diktat.

(1 Time.)

(Punktum og »ny Linie« dikteres i selve Stykket, ikke i Overskrift og Underskrift; i øvrigt anbringer Eleverne selv Skilletegnene. »Fem og tredive« skrives med Bogstaver.)

Horsens, den 11. September 1917.

Kære Astrid!

Efter Aftale vil jeg nu fortælle dig lidt om min Hjemrejse fra København.

Onkel og Tante fulgte mig paa Banegaarden. Uagtet vi var der fem og tredive Minutter, før Toget skulde gaa, var der allerede Trængsel. En elskværdig Konduktør viste os imidlertid hen i den forreste Vogn, hvor der endnu var et Par Pladser, og saa snart mine Ledsagere saa, at jeg var godt anbragt, tog de Afsked.

Over Sjælland var jeg sammen med en ældre Dame, der aabenbart vidste god Besked, og hun fortalte mig om nogle af de Steder, vi kørte forbi. Paa Dampfærgen over Store Bælt fodrede jeg Maagerne med Franskrød, og det var morsomt at se, hvor behændigt de kunde snappe det oppe i Luften.

Da jeg omsider kom til mit Hjem, modtog Moder mig og sagde: »Det var da godt, jeg endelig fik dig hjem igen.«

Mange Hilsener fra
din hengivne
Johanne.

Skolesøgende Børn i Aalborg Købstad ^{31/12} 1917.

	Skole- søgende	Deraf skolepligtige hjemmehørende i Aalborg
1. I Kommuneskolen:		
a) Folkeskolen	4304	4205
b) Mellem- og Realskolen ...	331	236
2. I eksamensberettigede Mellem- og højere Almenskoler:		
a) Statens*)	182	122
b) Private	501	299
3. I andre Skoler	832	630
4. I Hjemmet		5
5. Endnu ikke indskrevne		5
6. Uden Undervisning paa Grund af vedvarende Sygdom, Aandssvaghed eller lignende		3
	6150	5505

I Aarets Løb udgik af Fortegnelsen over de skolepligtige Børn (ikke medregnede ovenfor): 593.

Heraf efter Lov af ^{29/3} 1904, § 1, 5. Stk.: 42.

*) Kun Elever i skolepligtig Alder er opført.

De private Skoler i Aalborg Købstad

^{31/12} 1916 og ^{31/12} 1917:

	Oprettet Aar	Elevantal	
		1916	1917
<i>I. Mellem- og Realskoler:</i>			
1) Cand. Jacobsens Skole . . .	1876	210	189
2) Aalborg ny Skole	1905	163	165
3) Aalborg højere Pigeskole . .	1886	159	147
<i>II. Andre private Skoler:</i>			
1) Katedralskolens Forberedelsesskole	1871	295	304
2) Frk. Johanne Deins Skole	1885	115	121
3) Fru A. Møllers Pigeskole .	1883	116	111
4) Frk. M. Mansas Pigeskole	1882	107	104
5) Frk. A. Fries's Skole	1887	75	77
6) Den katolske Skole	1900	67	64
7) Fru Michelsens Skole	1913	33	51
8) Frøknernes Sørensens Skole ved Fru Pinholt	1869	32	ophævet ¹ / ₈ 17
		1372	1333

Til kommunale Fripladser i ovennævnte 3 private Mellem- og Realskoler har Kommunen i 19¹⁷/₁₈ ydet et Tilskud af 1200 Kr. til hver Skole.

Salg af Sparemærker i Kommuneskolerne 1917—18:

Kjellerupsgades Skole	1420 Kr.
Rantz. og Danm. —	3944 „
P. Paghsgades —	2000 „
Ryegades —	600 „
	7964 Kr.

Aaret før var Salget 6966 Kr.

Af Virksomheder indenfor Kommuneskolen til Hjælp for Eleverne nævnes:

a) Børnenes Kontor (Formand: Kommuelærer A. THOMSEN) søger at skaffe Børnene Landophold i Sommerferien. Antallet af Feriehjem, skaffede gennem Kontoret, var 1917 192. Desuden blev 80 Drengene udsendt i 2 Feriekolonier, begge til „Lille Strandhave“, som Kontoret ejer. Ejendommen ligger umiddelbart ud til Kattegat, et Kvarters Gang fra Sæby. Arealet er ca. $1\frac{3}{4}$ ha, og Bygningerne kan bekvemt rumme indtil 50 Børn. Hver Koloni har været der ca. 14 Dage.

Af Beklædningsgenstande uddeltes 75 Kjoler, 40 Forklæder, 130 Par Benklæder og 130 Bluser og Sweaters til Drengene, 150 Par Strømper, 85 Stk. Linned, 50 Par Pigebenklæder, 109 Par Sko og 162 Par Træsko. De høje Priser nødvendiggjorde desværre en Indskrænkning i Uddelingen.

Til Fribefordring har Statsbanerne ydet 1000 Billetter, hvoraf brugtes 960, „Frem“ Fribefordring til Hals og Mov for et mindre Antal Børn, og Skagensbanen og Thisted-Fjerritslevbanen stillede sig imødekommende. Derimod var det en Skuffelse, at Privatbanerne i Nordjylland ikke var i Stand til at imødekomme Andragendet om billige Billetter.

Regnskabet balancerede med 4915 Kr. 80 Øre.

Kommunen yder et Tilskud paa 600 Kr., og desuden tilstodes der Kontoret et Beløb af 420 Kr., der ellers gives til Skoleskovture, men paa Grund af Forholdene ikke kommer til sædvanlig Anvendelse under Krigen.

b) Kommuneskolernes Beklædningshjælp (Formand: Kommuelærer H. FLYGER) har uddelt: 726 Par Træsko, 21 Stk. Linned, 333 Par Strømper, 7 Par Benklæder samt forskellige andre Beklædningsgenstande, ialt til et Beløb af 2363,71 Kr.

Deraf har Kommunen ydet i Tilskud 1000 Kr., forskellige Fagforeninger 238 Kr., Lærerpersonalet 231 Kr., Aalborg Bys og Omegns Sparekasse 100 Kr., Landbosparekassen 25 Kr. og Folkefestkomiteen 45 Kr. Resten er indkommet ved velvillige Medborgeres Bidrag.

Skoleudvalget har givet Tilladelse til, at de Haandarbejder fra Skolerne, der ikke udleveres Børnene, maa deles ligeligt mellem „Børnenes Kontor“ og „Beklædningshjælpen“.

c) Børnenes Vel (Formand: Kommunalærer C. J. HVIDEGAARD) har særlig sat sig som Opgave at skaffe gode Plejehjem til hjemløse Børn eller til Børn fra daarlige Hjem; men Selskabet tager sig endvidere af fattige, sygelige og svagelige Børn, og mange af Kommuneskolens Elever er i Aarens Løb blevet hjulpet med Sygebehandling, Brillen, Bandager og styrkende Ernæring, naar der fra Skolen er sket Henvendelse til Selskabet om at yde saadan Hjælp.

Fremmede Skolers Besøg i Aalborg. Til Vejledning for fremmede Skoler, der i Sommertiden aflægger Besøg i Byen, har der i en Aarrække været bevilget et Beløb af Skolevæsenets Budget. Som Vejleder er antaget Sløjdlærer A. HANSEN.

III. Lærerpersonalet.

31. Marts 1918.

A. Fast ansatte.

Overlærere	Alder	Ansæt i Aalb.		Skole	Anc. som Overl.	Løn Kr.
		Lærer	Overl.			
1. S. C. Sørensen.....	19/463	4/190	1/306	P. P.	1/306	4200
2. J. Larsen.....	22/1165	15/890	18/511	Ryesg.	1/611	3500
3. Th. Pedersen.....	1/876	1/1006	8/114	Kjell.	1/214	3500
4. R. Th. Vinten.....	14/576		24/714	Rantz.	1/814	3200
5. Chr. Christensen.....	28/172	1/408	21/714	Danm.	1/814	3200

Lærere	Alder	Ansæt i Aalb.		Skole	Anc.	Løn Kr.
		Konst.	Fast			
1. A. Paulsen*).....	9/142		21/1277	P. P.	1/178	3000
2. P. H. Koch*).....	29/350		3/1078	Rantz.	1/1178	3000
3. H. C. Olesen*).....	28/854		24/380	Kjell.	1/480	3000
4. C. J. Hvidegaard....	30/359		12/1281	Kjell.	1/182	3000
5. J. L. N. Hedelund*), R*	21/155		15/1281	Rantz.	1/1279	3000
6. C. Kirk Andersen....	15/957		9/1082	Rantz.	1/1182	3000
7. N. C. H. Høyer*)....	12/1152		19/886	Rantz.	1/1273	3000
8. C. M. Pedersen.....	23/1258		24/887	P. P.	1/383	3000
9. Eske Povlsen*).....	3/256		22/689	Kjell.	1/886	3000
10. C. A. Christensen....	12/858		19/889	Ryesg.	1/788	3000
11. P. L. Claussen.....	22/363		6/1091	Rantz.	1/491	3000
12. F. M. Michelsen....	6/268		10/894	P. P.	1/194	3000
13. A. P. Bendix.....	6/162		2/397	Ryesg.	1/1085	3000
14. L. A. Høyer**).....	3/671		2/397	Danm.	1/097	1500
15. G. Samer.....	14/1069		28/999	P. P.	1/496	3000
16. C. H. Flyger.....	28/863		1/600	Ryesg.	1/185	3000
17. A. B. Thomsen.....	26/774	31/301	1/1003	Rantz.	1/401	2700
18. H. P. Becker.....	2/1276	31/301	1/403	Kjell.	1/101	2700
19. J. R. Schouby.....	10/667		31/301	Ryesg.	1/493	3000
20. J. Andersen.....	23/172		31/301	Kjell.	1/898	2700

*) Læser 30 Timer ugentlig (Skolepl. § 9).

**) Forstander for Teknisk Skole. Læser 18 Timer ugentlig.

Lærere	Alder	Ansæt i Aalb.		Skole	Anc.	Løn Kr.
		Konst.	Fast			
21. H. A. Jensen Storch.	22/1069		1/1201	Kjell.	1/899	2700
22. P. Østerg. Poulsen ..	29/671		1/603	Rantz.	1/200	2700
23. G. E. Hansen	26/978	1/204	1/404	Rantz.	1/204	2400
24. P. L. Terndrup	25/969		1/505	Ryescg.	1/503	2400
25. J. M. Hansen	15/677		1/605	Rantz.	1/1102	2400
26. Chr. Nielsen	22/774		1/605	Ryescg.	1/1103	2400
27. J. M. Grand	4/978		1/1005	P. P.	1/103	2400
28. M. J. C. Bendix	9/782	1/1205	1/807	Rantz.	1/1205	2400
29. J. J. Skinhøj	23/1082	1/606	1/1107	Ryescg.	1/1005	2400
30. P. C. Knudsen	1/1173		1/607	Kjell.	1/801	2700
31. N. P. A. Balle	15/572		1/807	Ryescg.	1/900	2700
32. J. A. Stæhr	2/384	1/807	1/609	P. P.	1/1105	2400
33. S. N. C. Riishøj*) ..	21/664		1/807	Rantz.	1/385	1500
34. S. A. Lund	11/482		1/108	Ryescg.	1/604	2400
35. R. N. Bach	17/179		1/1008	Kjell.	1/1101	2700
36. N. P. Rasmussen	30/565		1/1008	Kjell.	1/689	3000
37. P. M. Poulsen	10/1269		1/1208	Rantz.	1/1092	3000
38. F. A. Færgeman	15/184		1/409	Rantz.	1/208	2100
39. B. M. Hornemann	15/383		1/409	Rantz.	1/108	2100
40. P. A. Kjær	3/1181		1/509	Ryescg.	1/406	2100
41. K. K. Nicolaisen	29/383		1/1009	Rantz.	1/808	2100
42. O. V. Vold	9/177		1/1009	Rantz.	1/104	2400
43. K. T. Grand	12/284		1/1009	P. P.	1/708	2100
44. H. H. Kristensen	20/1084		1/411	P. P.	1/209	2100
45. P. M. Bentzen	9/277		1/511	P. P.	1/810	1800
46. M. Sørensen	23/384		1/1011	Ryescg.	1/1008	2100
47. S. Ejlersen	28/285		1/1012	Danm.	1/510	1800
48. H. P. N. Holst	19/987		1/1012	Kjell.	1/1011	1800
49. L. B. A. S. Gunvald ..	5/1285		1/1012	Kjell.	1/110	2100
50. Th. C. Thomsen	16/1187		1/114	Kjell.	1/1211	1800
51. P. Jacobsen	6/375		1/614	Ryescg.	1/202	2700
52. A. Saabye	2/1287		1/1214	P. P.	1/112	1800
53. K. J. Dalsgaard	4/486		1/1214	Rantz.	1/811	1800
54. L. N. Wrist	28/488		1/1214	Rantz.	1/213	1800
55. J. I. Christensen	6/189		1/216	Kjell.	1/1213	1800
56. K. G. Kaffke	24/1285		1/216	Rantz.	1/712	1800
57. N. K. Kvist	12/680		1/416	Ryescg.	1/1006	2100
58. S. A. Nielsen	8/1090		1/217	Kjell.	1/1114	1600
59. E. Nielsen	9/1180		1/1017	P. P.	1/615	1600
60. J. M. Storgaard	15/186		1/118	Ryescg.	1/511	1800

*) Kantor ved Vor Frue Kirke. Læser 18 Timer ugentlig.

Lærerinder	Alder	Ansæt i Aalb.		Skole	Anc.	Løn Kr.
		Konst.	Fast			
1. M. J. Vestergaard*)...	20/1259		14/88	P. P.	1/386	2000
2. R. P. R. Bøcker, f. Ras- mussen	30/970	4/1092	4/1094	Ryescg.	1/992	2000
3. C. E. J. Skøtt*).....	12/861		12/296	Rantz.	1/183	2000
4. V. Dein*)	11/959		5/697	P. P.	1/983	2000
5. M. Winther*).....	20/654		5/697	P. P.	1/979	2000
6. K. E. Olesen, f. Mørch	26/1257		24/1197	Kjell.	1/991	2000
7. C. A. Christensen	11/1206		29/1297	Rantz.	1/197	2000
8. E. T. Sørensen, f. Nielsen	21/571		1/600	Ryescg.	1/1297	2000
9. L. C. Sørensen, f. Top- penberg	6/263		1/900	Danm.	1/1286	2000
10. M. M. B. Grand, f. Jør- gensen	2/178	31/301	1/504	P. P.	1/401	1900
11. A. Høyer, f. Bendix..	22/778	31/301	1/404	Rantz.	1/401	1900
12. K. K. N. Vejlggaard ..	11/167	31/301	1/302	Kjell.	1/699	1900
13. K. Rasmussen	24/1172		31/301	Kjell.	1/595	2000
14. H. M. Erthmann	12/1074	31/301	1/404	Kjell.	1/899	1900
15. A. A. Ankjær	8/364	1/401	1/901	Ryescg.	1/199	1900
16. M. Th. F. Pedersen..	21/1075	1/1201	1/404	Kjell.	1/401	1900
17. I. K. Olsen	11/371		1/1201	Kjell.	1/1295	2000
18. J. K. K. Hansen, f. Frede- riksen	19/1167	1/1201	1/1102	P. P.	1/1201	1900
19. M. C. Munch	19/473		1/1201	Kjell.	1/1298	1900
20. C. H. Axø, f. Overbye	25/875	1/204	1/404	Danm.	1/402	1800
21. M. A. M. Færch*) ...	21/860		1/304	P. P.	1/389	2000
22. S. Madsen	24/1072	1/505	1/705	Rantz.	1/404	1800
23. S. M. Friis	9/1265		1/1005	Rantz.	1/1090	2000
24. A. K. J. Kerri	20/980	1/106	1/1206	Kjell.	1/106	1800
25. E. Schou	20/777		1/206	Kjell.	1/1205	1800
26. H. Pedersen, f. Ipsen**)	12/879		1/906	Danm.	1/1103	1200
27. K. Larsen	25/1179		1/1106	Danm.	1/203	1800
28. E. C. J. Isaksen	19/177		1/407	P. P.	1/1100	1900
29. E. M. Jensen	20/381		1/807	Ryescg.	1/807	1700
30. C. H. W. Frost	24/177		1/807	Ryescg.	1/607	1700
31. A. E. Sodemann	13/1277	1/108	1/708	Danm.	1/1007	1700
32. E. A. C. Kirchheiner*)	20/955		1/108	Kjell.	1/193	2000
33. C. K. Faarup	20/669		1/408	Ryescg.	1/401	1900
34. J. C. Busch*)	25/255		1/408	P. P.	1/294	2000
35. E. J. K. Knudsen, f. Nielsen	21/374		1/408	Rantz.	1/994	2000
36. P. V. L. Olufsen	30/462		1/408	Rantz.	1/1197	2000

*) Læser 30 Timer ugentlig (Skolepl. § 9).

***) Læser 24 Timer ugentlig (Skolepl. § 9, sidste Stykke).

Lærerinder	Alder	Ansæt i Aalb.		Skole	Anc.	Løn Kr.
		Konst	Fast			
37. E. K. K. Hansen	10/1174		1/1008	Ryesg.	1/808	1700
38. R. M. H. Olufsen*)	28/861		1/409	P. P.	1/402	1800
39. E. M. Kriel	9/381		1/310	Ryesg.	1/808	1700
40. E. V. Nielsen	30/1282		1/1210	Kjell.	1/907	1700
41. A. P. Færch	24/784		1/111	P. P.	1/808	1700
42. J. Jørgensen	14/779		1/412	Rantz.	1/809	1700
43. C. C. M. Mejlhede	10/884		1/412	P. P.	1/908	1700
44. J. E. Bluhme	11/978	1/1112	1/613	Rantz.	1/812	1600
45. A. P. B. Buus	2/182		1/113	P. P.	1/910	1600
46. K. D. Schultz	31/386		1/713	Kjell.	1/410	1600
47. M. J. Jensen	1/786		1/314	Ryesg.	1/1010	1600
48. E. J. M. Steenstrup	25/487		1/1214	Rantz.	1/511	1600
49. H. M. K. Andersen	12/1186		1/1214	Kjell.	1/811	1600
50. A. M. Stæhr, f. Eigenbrod	14/189		1/216	Rantz.	1/213	1600
51. L. M. Mogensen	25/688		1/217	Rantz.	1/1013	1600
52. K. A. Reimer	11/488		1/217	Ryesg.	1/1013	1600
53. J. M. B. Nielsen	9/1281		1/1117	Rantz.	1/811	1600
54. Th. M. Sandvad	19/787		1/118	Rantz.	1/811	1600

*) Læser 30 Timer ugentlig (Skolepl. § 9).

B. Timelærerpersonalet.

Lærere	Alder	Ant.	Fag	Skole	Anc.	Mdl. Løn for 1 ugentl. Time
1. J. P. J. Bratten	30/460	1/890	Gymn.	Rantz.	1/890	4,40 Kr.
2. S. C. Espensen	7/259	1/892	do.	Ryesg.	1/892	4,40 »
3. J. P. Christensen	15/662	1/401	do.	Kjell.	1/497	4,40 »
4. H. J. Jørgensen	11/388	1/216	Alm. Fag	P. P.	1/216	3,40 »
5. S. J. Mogensen	4/490	1/118	do.	P. P.	1/118	3,40 »
6. Ledigt Emb. *)						
Lærerinder						
1. K. Kirk, f. Nielsen**)	26/367	1/906	Abnkl.		1/906	4,40 Kr.
2. C. M. Pedersen	1/680	1/217	Alm. Fag	Rantz.	1/217	3,40 »
3. A. Vinten, f. Hansen	27/680	1/1117	do.	P. P.	1/1117	3,40 »
4. S. K. Funch	13/989	1/118	do.	Ryesg.	1/118	3,40 »

*) Tidligere Timelærer N. J. Sørensens Embede.

**) 30 Timer i Abnormklassen regnes lig med 36 Timer i Skolens almindelige Klasser.

C. Vikarer.

Vikarlisten omfattede $\frac{31}{3}$ 18 følgende:

1.	Lærer P. M. Lundsgaard	ant.	$\frac{19}{1}$	03
2.	— N. P. Rasmussen	»	$\frac{26}{9}$	13
3.	— Johs. Jensen	»	$\frac{29}{9}$	14
4.	— Chr. Meilgaard Rasmussen	»	$\frac{20}{7}$	16
5.	— S. Daugbjerg	»	$\frac{3}{1}$	17
6.	— Chr. Andersen	»	$\frac{11}{9}$	17
7.	— R. Kofod	»	$\frac{11}{9}$	17
1.	Lærerinde Emilie Olufsen	ant.	$\frac{10}{3}$	14
2.	— R. A. Nielsen	»	$\frac{26}{9}$	13
3.	— Emilie Møller	»	$\frac{29}{9}$	14
4.	— Thora Jensen	»	$\frac{29}{9}$	14
5.	— M. K. Pedersen	»	$\frac{20}{7}$	16
6.	— G. Lebrecht Nielsen	»	$\frac{11}{9}$	17

Antal faste Embeder.

	Embeder $\frac{31}{3}$ 17	Deri			Nyoprettede $\frac{1}{4}$ 17— $\frac{31}{3}$ 18	Embeder $\frac{31}{3}$ 18	Deri		
		fast ansatte	konstituer.	ledige			fast ansatte	konstituer.	ledige
Overlærere	5	5	0	0	0	5	5	0	0
Lærere	59	59	0	0	1	60	60	0	0
Lærerinder	53	53	0	0	1	54	54	0	0
Ialt..	117	117	0	0	2	119	119	0	0

Forandringer i Lærerpersonalet.

1. April 1917: Lærerne P. H. Koch, M. J. C. Bendix, B. M. Hornemann, L. N. Wrist og Lærerinde, Frk. L. M. Mogensen flyttet til Rantzausgades Skole.

Lærer S. Ejlersen og Lærerinderne, Frk. K. Larsen og Frk. A. E. Sodemann flyttet til Danmarksgades Skole.

Lærer P. Jacobsen flyttet til Ryesgades Skole.

11. April 1917: Lærer L. P. Hansen død.
 16. Juni — : Lærerinde, Frk. S. Jensen død.
 1. Oktober — : Timelærer E. Nielsen fast ansat i ledigt Embede (L. P. Hansen).
 Vikar J. M. Storgaard Timelærer i ledigt Embede (E. Nielsen).
 1. November — : Timelærerinde J. M. B. Nielsen fast ansat i ledigt Embede (S. Jensen).
 Fru A. Vinten, f. Hansen, Timelærerinde i ledigt Embede (J. M. B. Nielsen).
 1. Januar 1918: Timelærer J. M. Storgaard fast ansat i nyt Embede (opr. $\frac{3}{9}$ 17).
 Timelærerinde, Frk. T. M. Sandvad fast ansat i nyt Embede (opr. $\frac{3}{9}$ 17).
 Vikar S. J. Mogensen Timelærer i ledigt Embede (J. M. Storgaard).
 Vikar, Frk. S. K. Funch Timelærerinde i ledigt Embede (T. M. Sandvad).
 31. Marts — : Timelærer N. J. Sørensen død.

Timetallets Fordeling i sidste Halvdel af Skoleaaret 1917—18.

Skole	Det fast ansatte Lærerpersonele		Time-lærer-timer	Vikarer som midlertidige Timelærere	Ialt Timer	Deraf læses ved		
	Pligtige Timer	Ekstra Timer				Folke-skolen	Real. og Mellem-skolen	Efter-skolen
Kjell. . .	982	63	36	*)74	1167	1157	10	0
Rantz. . .	1388	70	73		1522	1065	424	33
Danm. . .					974	922	52	0
P. P. . .	816	43	112		972	954	18	0
Ryesg. . .	870	74	34					
Ialt. . .	4056	250	255	74	4635	4098	504	33

*) Deri 4 Vinterkl. à 18 Tim.

Sygdom blandt Lærerpersonalet $\frac{1}{4}$ 16 til $\frac{31}{3}$ 17.

Skole	Samtlige Sygetimer			Betalt Vikarhjælp					
	Lærere	Lærerinder	Ialt	Lærere		Lærerinder		Ialt	
				Kr.	Ø.	Kr.	Ø.	Kr.	Ø.
Kjell.	517	816	1333	439	45	693	60	1133	05
Rantz.	} 300	634	934	255	00	538	90	793	90
Danm.				109	65	603	50	713	15
P. P.	129	710	839	1110	95	569	50	1680	45
Ryesg.	1307	670	1977						
Ialt. . .	2253	2830	5083	1915	05	2405	50	4320	55
Indkaldelse til Sikringsstyrken . .				626	45			626	45
Ialt. . .				2541	50	2405	50	4947	00

Lærerpersonalet $\frac{31}{3}$ 17	Sygetimer i $\frac{0}{100}$ af samtl. skolepl. Timer	Gennemsnitlig Betaling for Vikar- hjælp pr. Lærer og Lærerinde
Lærere 64	2,29	Kr. 29,92
Lærerinder. . 53	3,40	„ 45,39
117	2,80	Kr. 36,93

Lønningsbestemmelser.

Overlærerne lønnes med 3200 Kr. aarlig, stigende hvert 4. Aar med henholdsvis 300, 300 og 400 Kr. indtil 4200 Kr.

Fast ansatte Lærere og Lærerinder lønnes efter den i Lov af 27. Maj 1908 fastsatte højere Skala:

	Lærere	Lærerinder
I de 4 første Aar	1600 Kr.	1500 Kr.
— 4 næste -	1800 -	1600 -
— 4 — -	2100 -	1700 -
— 4 — -	2400 -	1800 -
— 4 — -	2700 -	1900 -
— følgende -	3000 -	2000 -

Timelærere og Timelærerinder lønnes med 85 Øre pr. Time og efter 10 Aars Tjeneste med 1 Kr. 10 Øre, beregnet maanedsvist efter 4 Uger pr. Maaned uden Hensyn til Ferierne.

Vikarer lønnes med 85 Øre pr. Time, idet Lønnen ved længere Engagement beregnes paa den ovenfor angivne Maade.

Ekstratimer for fast ansatte Lærere og Lærerinder betales med 1 Kr. 10 Øre pr. Time, ligeledes beregnet paa den ovenfor angivne Maade.

Der maa som Regel ikke tillægges en Lærerinde mere end 36 Timer om Ugen.

Lærere og Lærerinder, der i Henhold til Skolepl.'s § 9 faar Nedsættelse i det pligtige Timetal (Lærere, der er fyldt 60 Aar, og Lærerinder, der er fyldt 55 Aar), kan ikke have Ekstratimer, og som Regel tillægges der ikke Lærere Ekstratimer, naar de har naaet Lønningsskalaens højeste Trin.

Lærerinder, der i Tide fremsætter Ønske derom, fritages fra Undervisningsaarets Begyndelse for $\frac{1}{3}$ af det Antal Timer der paahviler dem, imod at afstaa en tilsvarende Del af Lønnen.

Er en fast ansat Lærer eller Lærerinde paa Grund af Sygdom eller af anden den vedkommende utilregnelig Aarsag ude af Stand til at besørge den ham eller hende paahvilende Undervisning eller Dele af denne, udredes Halvdelen af Vederlaget for den derved nødvendiggjorte Vikartjeneste af Kommunen, dog saaledes, at det beror paa Byraadets Bestemmelse, om saadant Bidrag skal ydes for et længere Tidsrum end 6 Maaneder af Aaret, regnet fra Vikarhjælpens Begyndelse, og om det i hvert enkelt Forhindringstilfælde skal udredes for et mindre Tidsrum end 6 Skoledage.

For de Lærere og Lærerinder, der bor udenfor Byens Skattegrænse, forbeholder Byraadet sig i hvert Tilfælde Ret til at træffe Bestemmelse om, hvorvidt Kommunen skal tage Del i Udgifterne ved Sygevikariater.

For Kalenderaaaret 1916 bevilgedes der det faste Lærerpersonele et kommunalt Dyrtidstillæg paa 200 Kr. til hver. (Se Aarsber. 1916-17.) For Tiden fra $\frac{1}{1}$ 17 til $\frac{31}{3}$ 18 ydedes ikke noget Dyrtidstillæg af Kommunen. Derimod vedtog Byraadet at forhøje Grundlønnen for samtlige Overlærer-, Lærer-

og Lærerindeembeder med 300 Kr. aarlig fra i. April 1918 at regne.

I Anledning heraf approberede Ministeriet under $\frac{26}{3}$ 18 følgende ændrede Affattelse af Skoleplanens Lønningsbestemmelser:

„§ 12. Overlærernes Løn fastsættes til 3500 Kr. aarlig fra 1. April 1918 at regne, stigende hvert 4. Aar med henholdsvis 300, 300 og 400 Kr. indtil 4500 Kr.

§ 13. De fast ansatte Lærere og Lærerinder lønnes efter den almindelige „højere Skala“ i Lov af 27. Maj 1908 med et Tillæg til Grundlønnen af 300 Kr. fra 1. April 1918 at regne, idet Tjenestetiden iøvrigt beregnes efter de i nævnte Lov angivne Regler.“

Endvidere har Ministeriet under $\frac{27}{5}$ 18 bifaldet, „at Timebetalingen for Vikarer samt for Timelærere og Timelærerinder ved Aalborg Købstads kommunale Skolevæsen forhøjes fra 85 Øre til 1 Kr. pr. Time, at Betalingen for Timelærere og Timelærerinder efter 10 Aars Tjeneste forhøjes fra 1 Kr. 10 Øre til 1 Kr. 25 Øre, og at Betalingen for Ekstratimer forhøjes fra 1 Kr. 10 Øre til 1 Kr. 25 Øre, alt fra 1. April 1918 at regne“.

Til Vikarer bevilgede Byraadet i sit Møde den $\frac{17}{12}$ 17 et Dyrtidstillæg efter følgende Regler:

„For Kalenderaaret 1917 ydes der af Kommunekassen til de paa Vikarlisten for Aalborg kommunale Skolevæsen godkendte Vikarer et Dyrtidstillæg af 20 Kr. pr. Maaned til hver for de Maaneder af Aaret, vedkommende har staaet til Raadighed og har været anvendt som Vikar ved Kommuneskolen, dog kun forsaavidt den paagældende ved Dyrtidstillæggets Udbetaling endnu virker ved Kommunens Skolevæsen.“

Lærer- og Børnebogsamlinger.

Skole	Lærerbogsmf.			Børnebogsmf.			
	Antal Bind $\frac{31}{3}$ 18	Tilskud fra		Antal Bind $\frac{31}{3}$ 18	Udlaan 1917-18	Tilskud fra ¹⁾	
		Kom. Kr.	Stat Kr.			Kom. Kr.	Stat Kr.
Kjell.....	268	60	30	480	9660	126	50
Rantz.....	166	60	30	504	10240	103	42
Danm.....	236	60	30	426	9000	59	23
P. P.....	253	60	30	444	6434	107	43
Ryesg.....	203	60	30	450	5300	105	42
A. K. L. ²⁾	1800	100	25				
Ialt...	2926	400	175	2304	40634	500	200

1) Fordeles efter Børnetallet ved Skolerne.

2) Aalborg Kommuneskoles Lærerbibliotek (Harald Jensens Bibliotek).

Skolebetjente.

Navne	Skole	Alder	Ant.	Løn $\frac{31}{3}$ 18 Kr.	Anm.
1. N. P. Laursen	P. P.	$\frac{19}{10}$ 62	$\frac{1}{4}$ 01	1460	+ Fri Bolig, Brændsel og Belysning 200 Kr. + 325 Kr. i Erstatning for Bolig, Brændsel og Belysning.
2. M. Sørensen..	Danm.	$\frac{26}{10}$ 69	$\frac{1}{1}$ 05	1460	
3. H. C. O. Møller	Ryesg.	$\frac{9}{5}$ 66	$\frac{1}{3}$ 11	1480	
4. H. Thon.....	Kjell.	$\frac{4}{1}$ 78	$\frac{1}{4}$ 17	1300	
5. A. C. Andersen	Rantz.	$\frac{11}{7}$ 73	$\frac{1}{4}$ 17	1300	

Desuden er der ydet hver et Dyrtidstillæg af 520 Kr., hvoraf de 240 Kr. regnes for pensionsgivende Indtægt.

Fra $\frac{1}{4}$ 18 træder et nyt Lønregulativ i Kraft.

Der er antaget 4 Fyrbødere ved Kommuneskolerne for den Tid af Aaret, da der fyres paa Skolerne. De lønnes $\frac{31}{3}$ 18 med 36,50 Kr. pr. Uge, heri indbefattet Betaling for Søndagsfyring.

Rengøringen paa Skolerne besørger af 41 Rengøringskoner, der lønnes med 30 Kr. pr. Maaned hver. Lønnen er fra $\frac{1}{4}$ 18 forhøjet til 35 Kr.

Udgifter ved Skolevæsenet.

Uddrag af Kommuneregnskabet 1916—17.

	Kr.	Øre
Lærerlønninger efter Lov af ²⁷ / ₅ 08	269069	27
Fragaar Statskassens Tilskud ÷	65241	68
	203827	59
Andre Lønninger	53837	28
	257664	87
Bidrag til Amtsskolefonden	15025	23
Tilskud til private Skoler	3450	00
Undervisningsmidler	16994	95
Vedligeholdelse af Skolebygn. + Skatter . .	33677	24
Inventars Vedligeholdelse og Anskaffelse . .	14237	05
Rengøring	21854	01
Belysning og Brændsel	40010	54
Tilskud til Lærer- og Børnebogsamlinger . .	850	00
Forskellige Udgifter	11588	37
Renter og Afdrag	31440	37
	446792	63
Fragaar Skolekontingent ÷	120	00
	446672	63

Kommunens gennemsnitlige Udgift pr. Elev .	95 Kr.	69 Øre.
— — — — — Indb. .	11 -	47 -
Den samlede Udgift pr. Elev	109 -	66 -
- — — — — Indb.	13 -	15 -