



# Danskernes Historie Online

Danske Slægtsforskeres Bibliotek

## Dette værk er downloadet fra Danskernes Historie Online

**Danskernes Historie Online** er Danmarks største digitaliseringsprojekt af litteratur inden for emner som personalhistorie, lokalhistorie og slægtsforskning. Biblioteket hører under den almennyttige forening Danske Slægtsforskere. Vi bevarer vores fælles kulturarv, digitaliserer den og stiller den til rådighed for alle interesserede.

### Støt Danskernes Historie Online - Bliv sponsor

Som sponsor i biblioteket opnår du en række fordele. Læs mere om fordele og sponsorat her: <https://slaegtsbibliotek.dk/sponsorat>

### Ophavsret

Biblioteket indeholder værker både med og uden ophavsret. For værker, som er omfattet af ophavsret, må PDF-filen kun benyttes til personligt brug.

### Links

Slægtsforskeres Bibliotek: <https://slaegtsbibliotek.dk>

Danske Slægtsforskere: <https://slaegt.dk>

*Med venlig Hilsen  
fra Jens Larsen*  
**Beretning**

om

**Aalborg kommunale Skolevæsen**  
**1912.**

Ved

**A. P. Bendix.**  
Skoleudvalgets Sekretær.



AALBORG.

Leander Niensens Bogtrykkeri.

1913.

# Beretning

om

## Aalborg kommunale Skolevæsen

1912.

Ved

A. P. Bendix.

Skoleudvalgets Sekretær.



AALBORG.

Leander Niensens Bogtrykkeri.

1913.

### **Skolekommissionen :**

Overretssagfører *J. Hasselbalch*, Formand.  
Pastor *T. L. Schiøler*, Næstformand.  
Pastor *A. Pedersen*.  
Pastor *S. H. Sørensen*.  
Folketingsmand *N. C. Christensen*.  
Lærerinde, Frøken *M. Poulsen*.  
Bagermester *V. Børsholt*.  
Bogtrykker *P. Hansen*.  
Journalist *J. P. Kirk*.

### **Skoleudvalget :**

Sagfører *Vald. Petersen*, Formand.  
Kommunelærer *C. H. Flyger*, Næstformand.  
Kommunelærer *C. Kirk Andersen*.  
Trafikassistent *L. M. Jacobsen*.  
Fabrikant *M. Kragelund*.

---

# I. Kommunens Skolebygninger.

## Hovedskoler:

1. Kjellerupsgades Kommuneskole (Kjell.)
2. Danmarksgades do. (Danm.)
3. Poul Paghsgades do. (P. P.)
4. Ryesgades do. (Ryesg.)

Ved Udgangen af 1912 fandtes i Kommuneskolerne følgende Undervisningslokaler:

### Kjellerupsgades Skole.

Opført for 175,675 Kr. — Indviet 9. April 1901.

	Etage	Antal Lokaler	Højde m	Gulvflade m <sup>2</sup>	Rumfang m <sup>3</sup>	Deraf til særlig Brug
Hovedbygning	Stue	2	3,75	8 × 4,4	132	1 L. til Lærerv.
	—	6		8 × 6,4	192	1 » - Sang
	1. Sal	8				
	2. Sal	8	3,1	7,8 × 7	169	1 » - Naturksk.
	Loft	2		8 × 5,4	134	1 » - Haandg.
	—	2		8 × 11	272	1 » - Tegning
Gymnastikb.	—	1	5,8	20 × 9,4	1090	1 » - Gymnast.
	1. Sal	1	3,6	9,6 × 8,4	290	1 » - Sløjd

Ialt 31 Lokaler, deraf 7 Særlokaler.

### Danmarksgades Skole.

Opført for 286,037 Kr. — Indviet 25. August 1879.

	Etage	Antal Lokaler	Højde m	Gulvflade m <sup>2</sup>	Rumfang m <sup>3</sup>	Deraf til særlig Brug
Hovedbygn.	Stue	4	3,92	7,9 × 6,4	198	1 L. til Sang
	—	4		6,4 × 6,3	158	
til Rant- zausgade	1. Sal	4	3,77	8 × 6,6	199	
	—	5		6,6 × 6,4	159	
Gymnastikb.	Loft	4	2,5	7,7 × 6,7	118	1 » - Naturksk.
	Stue	1	5,6	21,6 × 9,2	1113	1 » - Gymnast.
Bygningen til Dan- marksgade	—	1	5,1	15 × 8,9	681	1 » - Gymnast.
	—	1	3,1	8 × 5	124	2 » - Abnorm- klassen
1. Sal	1	9,2 × 8		243	1 » - Sløjd	
Hovedbygn. til Boulevarden	—	1	3,8	9,2 × 9,5	288	1 » - Skolekøk.
	Stue	4		7,9 × 6,4	198	
—	—	4	3,92	6,4 × 6,3	158	
	1. Sal	4		8 × 6,6	199	
—	—	5	3,77	6,6 × 6,4	159	2 » - Naturksk.
	Loft	4		2,5	7,7 × 6,7	

Ialt 48 Lokaler, deraf 12 Særlokaler.

### Poul Paghsgades Skole.

Opført for 159,747 Kr. — Indviet 7. Januar 1892.

	Etage	Antal Lokaler	Højde m	Gulvflade m <sup>2</sup>	Rumfang m <sup>3</sup>	Deraf til særlig Brug
Hovedbygn.	Stue	2	3,75	8 × 4,4	132	1 L. til Lærerv.
	—	6		8 × 6,4	192	1 » - Sang
	1. Sal	8				
	2. Sal	8				
	Loft	2				
Gymnastikb.	—	2	3,1	7,8 × 7,6	172	1 » - Naturksk.
	—	2		8 × 6,8	156	2 » - Haandg.
	—	1		8 × 13,7	315	1 » - Tegning
	Stue	1		5,8	22 × 9,4	1199

Ialt 30 Lokaler, deraf 7 Særlokaler.



RYESGADES SKOLE MED SKOLEHAVE

### Ryesgades Skole.

Opført for 241,681 Kr. — Indviet 9. Maj 1911.

	Etage	Antal Lokaler	Højde m	Gulvflade m <sup>2</sup>	Rumfang m <sup>3</sup>	Deraf til særlig Brug
Kottage I.	Stue	4	} 3,65	8 × 6,2	181	
— II.	—	4				
— III.	—	4				
— I.	{ 1. Sal	2	}	7,9 × 6,2	170	1 L. til Naturksk.
— II.		1		7,9 × 8,1	224	1 » - Tegning
— III.	{ —	4	}	7,9 × 6,2	170	1 » - Haandg.
— III.		1		7,9 × 8,1	224	1 » - Sang
Gymnastik- bygn.	Stue	1	6	20 × 10	1200	1 » - Gymnast.
	1. Sal	1	3	11,2 × 10,1	339	1 » - Sløjd
	Loft	1	3,7	10,4 × 10,1	389	1 » - Skolekøk.

Ialt 25 Lokaler, deraf 7 Særlokaler.

Ved samtlige Skoler ialt 134 Undervisningslokaler, hvoraf 101 anvendes til almindelige Klasselokaler og 33 til særlig Brug.

Kjellerupsgades Skole har 2 Skolegaard e à 760 m<sup>2</sup>.

Danmarksgades — - 2 — à 540 -

do. — - 2 — à 780 -

Poul Paghsgd.s — - 2 — à 900 -

Ryesgades — - 1 — à 2200 -

Hver Skole har sin Idrætsplads samt Skolehave.

Da Sløjdundervisningen fra Begyndelsen af Skoleaaret 1912—13 ved Skoleplanens gradvise Gennemførelse skulde udvides til ogsaa at omfatte Folkeskolens 6. Drengeklasser, kunde Sløjdlokalet i Danmarksgades Skole ikke som hidtil afgive tilstrækkelig Plads til Klasserne fra Danmarksgades og Kjellerupsgades Skoler, og det blev derfor nødvendigt at tilvejebringe et særskilt Sløjdlokale ved Kjellerupsgade Skole. Et Forsøg paa at indrette Sløjdlokalet i Skolens Loftsetage maatte opgives paa Grund af de særlig uheldige Lydforhold i denne Skole, og det



manglende Særlokale blev derefter tilvejebragt ved Omdannelse af Skolens Gymnastikbygning. Gymnastiksalen, der tidligere var anbragt i Midten af Bygningen med Omklædningsrum ved begge Ender af Salen, blev forrykket til Bygningens nordre Ende, og i den søndre Ende indrettedes Forstue med Trappeopgang, 2 Omklædningsrum à  $5,7 \text{ m} \times 4,5 \text{ m}$  samt et disponibelt Lokale paa  $6,7 \text{ m} \times 5,4 \text{ m}$ . Til dette kan eventuelt Skolebadeanstalten henlægges, og hvis denne Plan gennemføres, vil Skolebadningen ligesom ved de nyindrettede Badeanstalter i Danmarksgades og Ryesgades Skoler kunne foregaa umiddelbart efter Gymnastiktimerne. Højden i de ny Lokaler er 3,5 m. Over dem er Sløjdlokalet med Forstue indrettet. Lokalets Gulvflade er  $9,6 \text{ m} \times 8,4 \text{ m}$ , Højden 3,6 m.

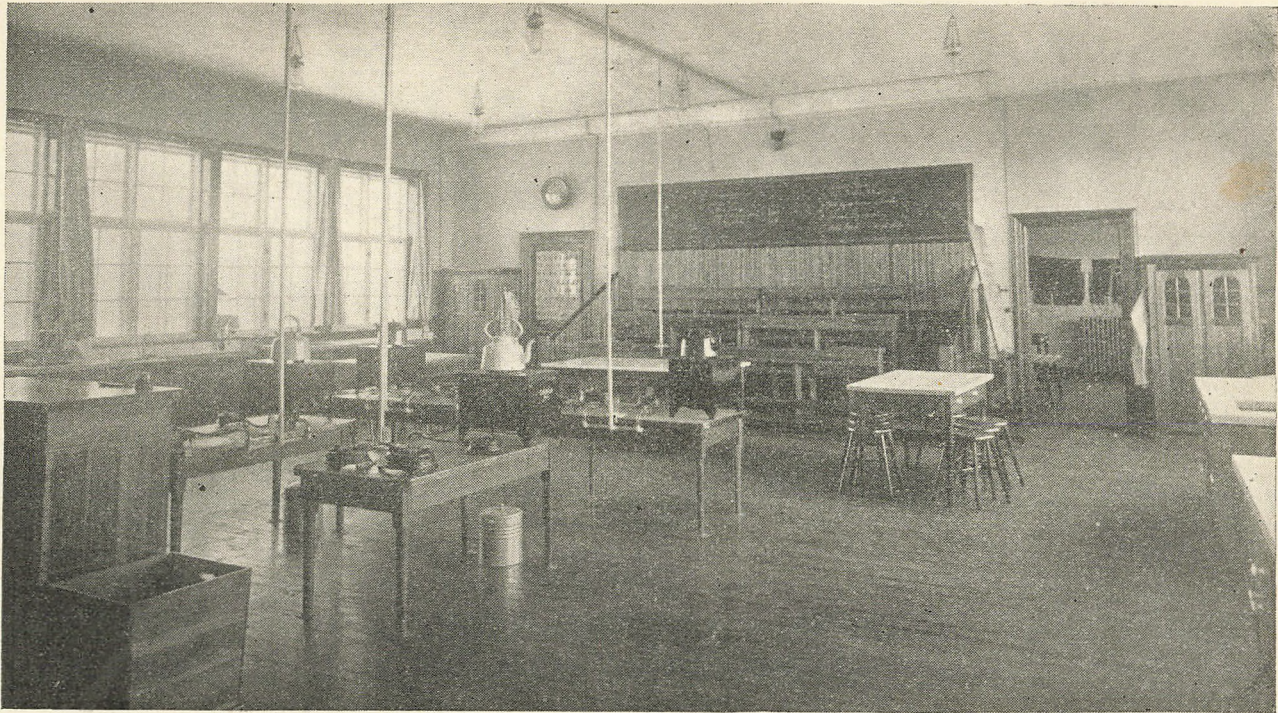
Omdannelsen kostede 7,849 Kr., heri til Sløjdmateriel ca. 1,500 Kr.

De nye Skolekøkkenlokaler i Danmarksgades og Ryesgades Skoler er i Aarets Løb blevne monterede og forsynede med Materiel efter Tidens Fordringer. De stod egentlig færdige til at tages i Brug ved Skoleaarets Begyndelse, men da der ikke ved Skemaets Udarbejdelse var foretaget de nødvendige Ændringer i Undervisningsplanen til Indførelse af Skolekøkkenundervisning, vil Lokalerne først komme i Brug i Skoleaaret 1913—14.

Ved en foretagen Udvidelse af Kommunens offentlige Slagtehus er det desværre blevet nødvendigt at inddrage ca.  $\frac{1}{3}$  af det til Skolehaver for Danmarksgades og Kjellerupsgades Skoler udlagte Areal. Da det er vanskeligt at skaffe heldigt beliggende Jord andetsteds, maa Skolerne i alt Fald foreløbigt klare sig med det tiloversblevne Stykke, ca. 44 a til hver Skole.

Foruden de almindelige Vedligeholdelsesarbejder ved Skolerne er en af Skolegaardene ved Kjellerupsgades Skole i Sommeren 1912 bleven belagt med Cementfliser.

Ryesgades Skole har siden dens Indvielse 1911 jævnlig været besøgt af skoleinteresserede Folk fra Ind- og Udland, og de har alle udtalt sig rosende om Skolens Indretning og dens Udstyrelse med Skolemateriel. Skolen har saaledes haft Besøg af Deltagerne i flere større Møder, afholdte i Aalborg,



SKOLEKØKKEN I RYESGADES SKOLE

f. Eks. et Delegeretmøde for socialdemokratiske Kommunalbestyrelsesmedlemmer samt det 4. hygiejniske Møde. Architect, Professor *Carl Hinträger*, Østrig, der særlig har beskæftiget sig med Studiet af de forskellige Landes Skolebygninger, og som efter Anmodning har faaet tilsendt Planer og Tegninger af Skolen, udtaler i Skrivelse af <sup>20</sup>/<sub>11</sub> 1911 til Skoleudvalget følgende:

*»Gestatten Sie mir, Ihnen herzlichst zu danken für die freundliche Zusendung der Pläne Ihrer neuen schönen Volksschulhausanlage.*

*Die neue Schule im Pavillonsystem ist ganz vorzüglich ausgeführt und zeigt von Ihrem guten Verständnis aller schulhygienischen Fortschritte. Die Lage neben dem grossen Sportsplatz ist vortrefflich. Ich glückwünsche Sie zu dieser wahrhaftigen Musterschule.»*

Ved Velvilje fra Museumsbestyrelsens Side, særlig paa Foranledning af Direktør *Harald Jensen*, der, som senere anført i nærværende Beretning, ogsaa paa anden Maade har vist sin Interesse for Kommuneskolerne og Lærerpersonalet, er der af Aalborg Kunstmuseum udlaant 11 Malerier til Ophængning i Ryesgades Skole. Malerierne er ophængte i Skolens rummelige Forstuer. Skolen er desuden forsynet med flere gode Væg-billeder, hvoraf en Del er skænket af Boghandler *Fr. Reimer*.

## II. Eleverne.

### Børnetallet 1912.

Skole	1. Januar						31. December					
	Dreng		Piger		Ialt		Dreng		Piger		Ialt	
	Kl.	Elever	Kl.	Elever	Kl.	Elever	Kl.	Elever	Kl.	Elever	Kl.	Elever
Kjellerupsgades . . . . .	23	642	20	609	43	1251	22	643	20	585	42	1228
Danmarksgades . . . . .	27*	679	20	534	47	1213	27*	688	21	575	48	1263
Poul Paghsgades . . . . .	19*	517	17*	497	36	1014	18	546	17	504	35	1050
Ryegsgades . . . . .	13*	373	12	355	25	728	13*	370	11	346	24	716
	82	2211	69	1995	151	4206	80	2247	69	2010	149	4257

\*) Deri: 1 blandet Klasse.

*Abnormklassen* talte ved Udgangen af Aaret 7 Elever, nemlig 5 Dreng og 2 Piger.

### Med Heldagsundervisning.

Skoleafdeling	1. Januar						31. December					
	Drenge		Piger		Ialt		Drenge		Piger		Ialt	
	Kl.	Elever	Kl.	Elever	Kl.	Elever	Kl.	Elever	Kl.	Elever	Kl.	Elever
Betalingsskolen . . . . .	3	73	3	59	6	132	1	20	1	19	2	39
Mellemskolen . . . . .	8	150	4	91	12	241	8	145	4	92	12	237
Folkeskolen . . . . .	63	1766	54	1613	117	3379	69	2039	62	1862	131	3901
	74	1989	61	1763	135	3752	78	2204	67	1973	145	4177

13

### Med Halvdagsundervisning.

Skoleafdeling	1. Januar						31. December					
	Drenge		Piger		Ialt		Drenge		Piger		Ialt	
	Kl.	Elever	Kl.	Elever	Kl.	Elever	Kl.	Elever	Kl.	Elever	Kl.	Elever
Friskolen . . . . .	8	222	8	232	16	454	2	43	2	37	4	80

### Børnenes Skoleforsømmelser.

Skole	Forsømte Dage				I Gennemsnit pr. Elev			
	Sygdom	Lovl. Gr.	U. lovl. G.	Ialt	Sygdom	Lovl. Gr.	U. lovl. G.	Ialt
1. Kjellerupsgades . . . . .	16092	1314	1593	18999	13,1	1,1	1,3	15,5
2. Danmarksgades . . . . .	16152 <sup>1</sup> / <sub>2</sub>	2088 <sup>1</sup> / <sub>2</sub>	895	19136	12,8	1,7	0,7	15,2
3. Poul Paghsgades . . . . .	9858 <sup>1</sup> / <sub>2</sub>	1271	1190 <sup>1</sup> / <sub>2</sub>	12320	9,4	1,2	1,1	11,7
4. Ryesgades . . . . .	7580	528	360	8468	10,6	0,7	0,5	11,8
Ialt	49683	5201 <sup>1</sup> / <sub>2</sub>	4038 <sup>1</sup> / <sub>2</sub>	58923	11,7	1,2	0,9	13,8

### Skolemulkt.

Skole	Idømte	Deraf ved Aarets Udgang:			
		Udredede	Eftergivne	Afsonede	Ikke opkr.
1. Kjellerupsgades . . . . . Kr.	335.91	88.76	183.00	0	64.15
2. Danmarksgades . . . . . -	101.09	44.09	15.51	0	41.49
3. Poul Paghsgades . . . . . -	292.57	89.71	154.66	0	48.20
4. Ryesgades . . . . . -	62.67	30.63	20.00	0	12.04
Ialt Kr.	792.24	253.19	373.17	0	165.88

### Gennemsnitsbørnetallet i Klasserne.

Skoleafdeling	Normalkl. efter Skoleopl.	Januar	Februar	Marts	April	Maj	Juni	Juli	August	September	Oktober	November	December	Hele Aaret
Betalingskolen . . . . .	30	22,0	22,2	22,0	36,0	35,0	34,0	34,0	33,0	33,0	19,5	19,5	19,5	27,5
Kjellerupsg. Sk. 5 ældste Klasse trin . .	35	32,4	32,3	32,3	34,1	34,6	34,4	34,0	34,0	33,9	29,9	30,8	31,0	32,8
do. 2 yngste do. . . . .	25	24,6	24,7	24,7	24,1	24,3	24,3	24,3	24,3	24,1	25,0	26,8	26,7	24,8
Danmarksg. Sk. 5 ældste do. . . . .	35	32,6	31,8	31,9	34,0	33,6	33,8	33,7	33,6	33,7	31,8	34,9	35,1	33,4
do. 2 yngste do. . . . .	25	24,8	24,8	24,9	24,2	24,0	23,9	23,5	23,7	24,1	24,3	24,7	24,6	24,3
P. Paghsdg. Sk. 5 ældste do. . . . .	35	30,9	30,2	30,5	35,2	35,1	35,1	35,4	35,4	35,4	32,6	32,9	33,0	33,4
do. 2 yngste do. . . . .	25	25,6	25,6	25,5	24,6	24,6	24,9	24,8	24,8	24,9	25,4	26,3	26,0	25,2
Ryesgades Sk. 5 ældste do. . . . .	35	31,6	31,5	31,4	34,9	35,0	35,3	35,2	35,1	34,7	31,5	32,1	32,3	33,4
do. 2 yngste do. . . . .	25	25,0	25,1	25,1	24,8	25,1	25,1	25,3	25,4	25,1	25,8	26,4	25,8	25,4
Mellemskolen . . . . .	25	19,6	19,5	19,5	20,7	20,7	20,7	20,7	20,6	20,6	20,1	18,1	18,1	19,9

## Indmeldt i Skolens I. Klasser.

Skole	Føraars- indskr.		Efteraars- indskr.		Ialt
	Dr.	Pg.	Dr.	Pg.	
Kjellerupsgades Skole . . . . .	74	57	31	37	199
Danmarksgades » . . . . .	51	43	18	22	134
P. Paghsgades » . . . . .	53	49	31	24	157
Ryesgades » . . . . .	32	35	13	12	92
Ialt . . . . .	210	184	93	95	582

## Ugentligt Timetal den 31. December 1912.

Skole	Det fast ansatte Lærerpersonele		Time- lærer timer	Vikarer som midlertidige Time- lærere	Ialt Timer
	Pligtige Timer	Ekstra Timer			
Kjellerupsgades Skole	1010	65	28	81	1184
Danmarksgades »	1229	49	93	86	1457
P. Paghsgades »	881	65	0	44	990
Ryesgades »	624	46	4	20	694
Ialt	3744	225	125	231	4325

## I Klasserne er der sket følgende Forandringer:

Betalingskolen har fra  $\frac{1}{4}$  nedlagt 2 Drengeskler (6 A og 6 B).  
2 Pige-skler (VI A og VI B).

Kjellerupsgades Skole har fra  $\frac{1}{4}$  nedlagt 3 Drengeskler (6 C,  
1 E og 1 F).

3 Pige-skler (VII C, IV C og I E).

$\frac{1}{4}$  oprettet 1 Drengeskler (7 B).

— 3 Pige-skler (VII B, III C og II D).

$\frac{1}{10}$  — 1 Drengeskler (1 E).

Danmarksgades Skole har fra  $\frac{1}{4}$  nedlagt 1 Drengeskler (4 C).

1 Pige-skler (IV C).

$\frac{1}{4}$  oprettet 3 Drengeskler (6 A, 6 B og 1 D).

— 3 Pige-skler (VI A, VI B og II D).

$\frac{1}{10}$  — 1 Pige-skler (I D).



P. Paghsghades Skole har fra  $\frac{1}{4}$  nedlagt 2 Drengeskler (5 D og 1 D).

2 blandede Klasser (I D og I E).

$\frac{1}{4}$  oprettet 1 Drengeskler (3 C).

$\frac{1}{10}$  — 1 Drengeskler (1 D).

— 1 Pigeeskler (1 D).

Ryesghades Skole har fra  $\frac{1}{4}$  nedlagt 1 blandet Klasse (1 C).

2 Pigeeskler (IV B og II C).

$\frac{1}{4}$  oprettet 1 Pigeeskler (III B).

$\frac{1}{10}$  — 1 blandet Klasse (1 C).

### I Mellemskolen optoges fra $\frac{1}{4}$ 1912:

Skole				Dr.	Pg.	Dr.	Pg.
Af Betalingsskolens	5. Klasser . . . .			5	10		
- Danmarksg. Skoles	4. — . . . .			10	0	15	10
- Kjellerupsg.	» 5. — . . . .			3	4		
- —	» 4. — . . . .			7	3	10	7
- P. Paghsgh.	» 5. — . . . .			10	4		
- —	» 4. — . . . .			4	1	14	5
- Ryesghades	» 5. — . . . .			1	2		
- —	» 4. — . . . .			1	2	2	4
						41	26

### Undervisningen.

Ved Udgangen af Aaret 1912 var Skolereformen gennemfrt for alle Skolens Klasser med Undtagelse af 7de (sidste) Klassetrin. Paa dette Trin fandtes 80 Elever — 0,9 % af samtlige Elever — med Halvdagsundervisning efter den tidligere Skoleordning i de tilbageværende 4 Friskoleklasser.

4177 Elever nød Heldagsundervisning, heri indbefattet 39 Elever i de tilbageværende 2 Betalingsskoleklasser. Ved Reformens Begyndelse 1907 var de tilsvarende Tal 3021 Børn (72 %) med Halvdagsundervisning i Friskolen og 1184 Børn (28 %) med Heldagsundervisning i Betalingsskolen.

Efter Andragende fra Byraadet blev den gamle Skoleplans Gyldighed forlænget indtil  $31/3$  1913.

Den 17. December 1912 stadfæstede Ministeriet for Kirke- og Undervisningsvæsenet den nye »*Skoleplan for Aalborg Kommuneskole*« som gældende fra 1. April 1913. Hermed tilendebragtes den i Min. Cirk. af  $20/8$  10 krævede Revision af Skoleplanen, medens en Revision af Undervisningsplanen endnu ikke var afsluttet ved Udgangen af Aaret.

Væsentlige Ændringer i den tidligere Skoleplan er med Hensyn til Undervisningens Ordning foretagne i Planens §§ 3 og 5.

§ 3 i den tidligere Skoleplan:

»Undervisningen gives som Regel særskilt for hvert Køn. Hvis der i nogen Klasse indføres Fællesundervisning af Drengene og Piger, skal der i den paagældende Klasse saa vidt muligt undervises baade af Lærere og Lærerinder.«

er ændret saaledes:

»Undervisningen er fælles for Drengene og Piger paa de 4 yngste Klassetrin (Forskolen), dog foreløbig saaledes, at Fællesundervisningen gennemføres fra neden med et Klassetrin aarlig. I de Klasser, i hvilke der indføres Fællesundervisning, skal der, saa vidt muligt, undervises baade af Lærere og Lærerinder.

I de øvrige Klasser gives Undervisningen særskilt for hvert Køn.«

§ 5 i den tidligere Skoleplan:

»Børnetallet i hver Klasse maa gennemsnitlig ikke overstige for de 2 nederste Klasser og for Mellemskolens Klasser 25, for samtlige øvrige Klasser 35.«

er ændret saaledes:

»Børnetallet i Klasserne bør ikke paa noget Tidspunkt gennemsnitlig for 1. Klasserne og for Mellemskolens Klasser overstige 25, for 2. Klasserne 30 og for samtlige øvrige Klasser 35.«

*Mellemskolen.* Eksamen afholdtes i Marts 1912. Af 51 Drengene og 25 Piger, der i 1908 optoges i Mellemskolens 1. Klasser, tog 31 Drengene og 14 Piger eller henholdsvis 61 og 56 % Mellemskoleeksamen. Resten var udkrevne inden Eksamen. 10 Drengene og 4 Piger, der ønskede at fortsætte Læsningen for at tage Realeksamen, fik dernæst kommunale Fripladser i Byens 3 private Realskoler.

Opgaverne ved Mellemskoleeksamen var følgende:

#### Matematik.

1. Tegn et Rektangel ABCD og vælg i Siden AB et Punkt M. Konstruer et Rektangel AMNP, hvis Areal er halvt saa stort som Arealet af det første Rektangel.

2. Reducer Udtrykket

$$\frac{\sqrt{24} - 1 - (a + \sqrt{2} - \sqrt{3})(a - \sqrt{2} + \sqrt{3})}{2 - a},$$

og beregn dets Værdi for  $a = \sqrt{8,5840}$ .

#### Regning.

1. Rumfanget af et Kar, hvis Dybde er  $h$ , og hvis Tværmaal (henholdsvis foroven og forneden) er  $D$  og  $d$ , er udtrykt ved

$$^{11/12} h [(D + d)^2 - D d].$$

Hvor mange  $l$  kan Karret indeholde, naar  $h = 91$  cm,  $D = 1,8$  m,  $d = 1,5$  m?

2. En Mand køber den 25. Oktober hos en Vekselmægler følgende Værdipapirer:

6 Stykker Sukkerfabrikaktier à 1000 Kr. til Kurs 267, samt

4 — 4 pCt.'s Kreditforeningsobligationer à 2000 Kr. til Kurs 99 $\frac{1}{4}$  og

5 — 3 $\frac{1}{2}$  pCt.'s Kreditforeningsobligationer à 1000 Kr. til Kurs 95

med vedhængende Rentekuponer til næste Termin (Terminer 11. Juni og 11. December). Kurtagen er  $\frac{3}{4}$  ‰ for Aktierne, 1 ‰ for Obligationerne.

Hvor meget maa han ialt betale Vekselmægleren?

Ans. Eksaminanden skal i Besvarelsen af Opgaven vise, hvorledes Antallet af Rentedage er fundet.

#### Dansk Stil.

Fortæl om nogle vildtlevende Pattedyr i Danmark.

## Dansk Genfortælling.

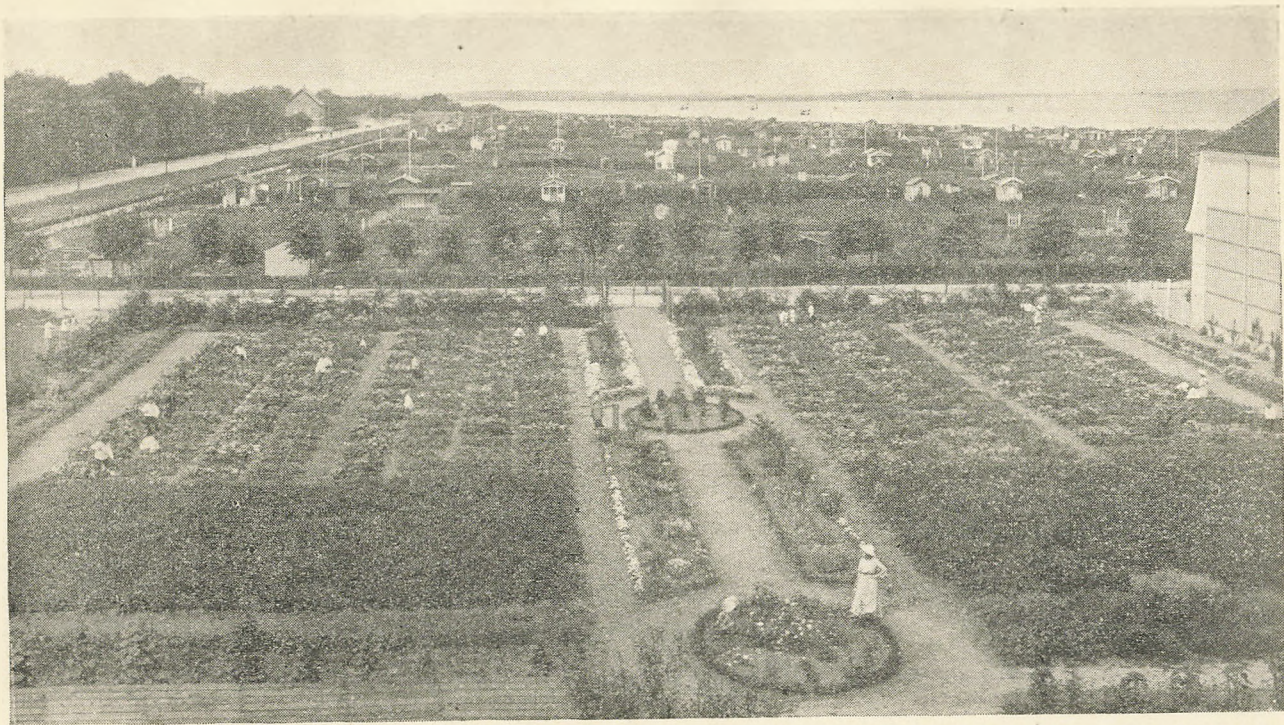
*Fra Slangernes Verden.*

En tysk Naturforsker havde i længere Tid sammen med en Ven gennemstrejft Mexikos øde Skovegne. En lummer Sommereftermiddag var de paa Vej hjemad efter en længere Jagtudflugt. Netop som de kom gaaende hen over en Lysning, hørte de en Lyd, som ikke var til at tage fejl af. En Klapperslange gled langsomt frem over den stenede Jordbund uden at bemærke en anden stor Slange, der fra et Krat skød hen imod den. Mændene sprang hurtig til Side og blev nu Vidne til en mærkelig og uhyggelig Kamp mellem Klapperslangen og dens Dødsfjende, den saakaldte sorte Slange.

Med et voldsomt Kast satte det sorte Uhyre ind over sin Modstander, greb den i Halsen og bed sig fast. Klapperslangen rystede og vred sig i Raseri, væltede sig hen over Angriberen og forsøgte at knuse den. Men den sorte holdt fast og slap ikke sit Offer. Efter at Kampen havde varet mere end en Time, syntes Klapperslangens Kræfter udtømte. Den rullede sig sammen og laa stille, som om den var lige ved at dø. Den sorte Slange kendte imidlertid sin Modstander, lagde sig ganske vist ned, men slap ikke sit frygtelige Tag i sin Fjendes sønderflængede Hals, og snart gjorde denne nye rasende Forsøg paa at befri sig. Først da Klapperslangens Krop begyndte at blive stiv, trak den sorte Slange Tænderne til sig. Den gav sig nu til at række og strække det døde Legeme, glattede enhver Fold og Rynke paa det og overslikkede det endelig frem og tilbage, saa at der laa Slimstriben paa det i fire eller fem parallelle Rækker. Derpaa krøb den op foran Klapperslangens Hoved og stirrede rolig paa den i nogle Minutter. Saa spærrede den Gabet op og lod sin døde Fjendes Hoved forsvinde deri, vred sig og slugte videre, hvilede sig lidt, slugte igen og blev ved, indtil den tilsidst havde faaet hele Slangekroppen i sig. Mens endnu Halespidsen hang ud af Munden paa den, krøb den langsomt ind i Krattet og forsvandt i en Sump, sandsynligvis for i Ro og Mag et Par Maaneder at fordøje dette rigelige Maaltid.

*Sløjd.* I hver af Folkeskolens 5.—7. Drengeklasser undervises 3 Timer egentlig i Sløjd; i Mellemskolens Drengeklasser og 3. og 4. Pigeklasser 2 Timer egentlig i hver Klasse.

*Skolehave.* Paa Timeplanen er der tillagt Skolehaven 1 Time egentlig i 5.—7. Drengeklasser i Folkeskolen, medens Mellemskolen ikke har Skolehaveundervisning. Timerne anvendes saaledes, at Lærerne i Sommertiden efter Vejrforhold og Lejlighed anvender det fornødne Antal Timer i Skolehaven. Til Gengæld benyttes Timen i den Tid af Aaret, da der ikke arbejdes i Skolehaven, til Naturfag, Sløjd eller andre af de Fag, der foruden Skolehaveundervisning er tillagt vedkommende Lærer.



SKOLEHAVE. — I BAGGRUNDEN KOLONIHAYER.

Efter Foreningen »Skolehaven«s Beretning om Virksomheden i 1911—12 gengives nedenfor et Uddrag af de paa-gældende Læreres Udtalelser om Faget:

»Aalborg kommunale Skolehaver har været i Drift siden Foraaret 1911. — Der er anlagt 4 Haver, en for hver af de fire Kommuneskoler. Haven, som hører til den nye Skole i Ryesgade, ligger tæt ved Skolen. Poul Paghsgades og Kjellerupsgades Skolers Haver ligger faa Minutters Gang fra Skolerne, medens der fra Danmarksgades Skole, som ligger midt i Byen, er ca. et Kvarters Gang til Haven.

Der undervises fra 4 til 6 Klasser i hver Have, og Arealet er saa stort, mellem 5,500 m<sup>2</sup> og 7,000 m<sup>2</sup>, at der er Plads til Elevhaver paa gennemsnitlig 8—10 m<sup>2</sup> foruden Jordstykker til Fælleshave, Prydhave og botanisk Afdeling. Havernes Indhegning er meget solid. Anlæg, Bepantning og Anskaffelse af Redskaber er foretaget efter Lærernes Forslag, og der er bevilget 100 Kr. aarlig til hver Haves Drift samt 50 Kr. for Tilsyn udenfor Undervisningstiden.

Der undervises i Skolehaven to Timer ugentlig i Sommerhalvaaret. Ved de tre Skoler er Undervisningen overtaget af Naturhistorielærerne og ved den fjerde af Sløjdlæreren. — Børnenes Interesse for Arbejdet og Glæde over de indhøstede Frugter har været meget stor.

Foruden de planmæssige Timer, hvor en hel Klasse undervises af en Lærer, har Børnene et Par Gange ugentlig om Aftenen eller om Søndagen haft Adgang til Haverne, og paa disse Tider har vi haft Besøg af mange Forældre, som har omfattet Haveundervisningen med Interesse og Forstaelse.

Endelig skal nævnes, at vi Lærere, som har ledet Undervisningen i de to forløbne Somre, kun har haft faa Vanskeligheder, men megen Glæde og Tilfredshed under Arbejdet med det nye Fag.«

*Badning* foretages i Skolebadeanstalterne i den Tid af Aaret, da der fyres paa Skolerne, saaledes at Eleverne som Regel faar Brusebad hver 8. eller mindst hver 14. Dag. I Sommer-tiden foretages Badning og Svømning fra Kommunens offentlige Fjordbadeanstalter. Paa Grund af Afstanden kan Kjellerupsgades Skole dog ikke benytte Fjordbade. I Sommerferien gives der Børnene Adgang til Svømmeundervisning 2 Timer daglig.

Gymnastiktimerne benyttes i Sommertiden til Badning og Svømmeundervisning eller til Boldspil og ordnede Lege. Børn, der lider af Rygradsskævhed og derfor ikke godt kan taale at deltage i den almindelige Gymnastik, har Adgang til en særlig Gymnastikundervisning udenfor Skoletiden. Øvelserne ledes af en Lærer og en Lærerinde med Uddannelse i Sygegymnastik. Ved Aarets Udgang deltog 15 Dreng og 81 Piger, fordelte i 5 Hold.

### Timeplan for Folkeskolen.

	Forskolen								Hovedskolens alm. Afd.						Sum	
	1. Klasse		2. Klasse		3. Klasse		4. Klasse		5. Klasse		6. Klasse		7. Klasse			
	Dr.	Pg.	Dr.	Pg.	Dr.	Pg.	Dr.	Pg.	Dr.	Pg.	Dr.	Pg.	Dr.	Pg.	Dr.	Pg.
Kristendomskundskab . . . . .	$\frac{1}{2}$	$\frac{1}{2}$	$\frac{1}{2}$	$\frac{1}{2}$	2	2	2	2	3	3	3	3	2	2	16	16
Dansk . . . . .	8	7	8	7	7	7	8	7	7	7	7	7	8	8	53	50
Skrivning . . . . .	4	3	4	3	3	2	3	2	2	2	2	2	2	2	20	16
Regning . . . . .	5	5	5	5	6	6	6	6	6	6	5	5	6	5	39	38
Historie . . . . .	»	»	»	»	2	2	2	2	2	2	3	3	3	3	12	12
Geografi . . . . .	»	»	»	»	2	2	2	2	2	2	2	2	2	2	10	10
Naturlære . . . . .	»	»	»	»	»	»	»	»	1	»	2	2	2	2	5	4
Naturhistorie og Sundhedslære	»	»	»	»	2	»	2	2	2	2	2	2	2	2	10	8
Iagttagelsesundervisning . . . . .	$\frac{1}{2}$	$\frac{1}{2}$	$\frac{1}{2}$	$\frac{1}{2}$	»	»	»	»	»	»	»	»	»	»	4	4
Sang . . . . .	1	1	1	1	1	1	1	1	2	1	2	2	1	2	9	9
Tegning . . . . .	»	»	»	»	»	»	»	»	2	2	2	2	2	2	8	6
Gymnastik . . . . .	2	2	2	2	2	2	2	2	2	2	2	2	2	2	14	14
Sløjd . . . . .	»	»	»	»	»	»	»	»	3	»	3	»	3	»	9	»
Haandgerning . . . . .	»	2	»	2	»	3	»	4	»	4	»	4	»	4	»	23
Skolehaven . . . . .	»	»	»	»	»	»	»	»	1	»	1	»	1	»	3	»
Sum	24	24	24	24	27	27	30	30	35	33	36	36	36	36	212	210

### Timeplan for Mellemskolen.

	1. Klasse		2. Klasse		3. Klasse		4. Klasse		Sum	
	Dr.	Pg.	Dr.	Pg.	Dr.	Pg.	Dr.	Pg.	Dr.	Pg.
Kristendomskundskab . . . . .	2	2	2	2	2	2	1	1	7	7
Dansk . . . . .	5	5	4	4	4	4	5	5	18	18
Engelsk . . . . .	5	5	3	3	3	3	3	3	14	14
Tysk . . . . .	»	»	5	4	4	4	4	4	13	12
Historie . . . . .	3	3	2	2	3	2	2	2	10	9
Geografi . . . . .	2	2	2	2	2	2	2	2	8	8
Naturhistorie . . . . .	2	2	2	2	2	2	2	2	8	8
Naturlære og Kemi . . . . .	2	2	2	2	2	2	2	2	8	8
Regning og Matematik . . . . .	4	4	5	5	6	6	7	7	22	22
Skrivning . . . . .	2	1	1	1	1	1/2	1	0	5	2 1/2
Tegning . . . . .	2	2	1	1	1	1/2	1	0	5	3 1/2
Kvindeligt Haandarbejde . . . . .	»	2	»	2	»	2	»	2	»	8
	29	30	29	30	30	30	30	30	118	120
Gymnastik . . . . .	3	4	3	4	3	3	4	3	13	14
Sang . . . . .	2	2	2	2	1	1	»	1	5	6
Sløjd . . . . .	2	»	2	»	2	»	2	»	8	»
Sløjd og Skolehave . . . . .	»	»	»	»	»	2	»	2	»	4
Sum	36	36	36	36	36	36	36	36	144	144



*Skolelægen* møder paa Skolen til fastsatte Tider, saa at alle skolesøgende Børn mindst én Gang ugentlig har Lejlighed til at træffe Lægen paa Skolen. Foruden at undersøge og eventuelt behandle de Børn, der af Lærerpersonalet henvises til ham, fører Skolelægen tillige Tilsyn med, at de hygiejniske Krav i Skolen sker Fyldest. Efter at Ryesgades Skole er kommet til, har der i det forløbne Aar været forhandlet om en Omordning af Skolelægetilsynet; men da Forhandlingerne ikke førte til et tilfredsstillende Resultat, blev Sagen foreløbig udsat.

*Skoletandlægens* Virksomhed har hidtil væsentlig indskrænket sig til at foretage Udtrækning af Børnenes Tænder, naar disse i Forvejen var ødelagte. Skoleudvalget har derfor i længere Tid haft Opmærksomheden henvendt paa det ønskelige i, at der gennemførtes et virkeligt Tandlægetilsyn i Skolerne, og i Byraadets Møde den  $2/12$  1912 vedtoges at oprette *en kommunal Skoletandklinik* saaledes, at Behandlingen foregaar paa Skolen i et dertil indrettet Lokale. En konservativ Tandbehandling paabegyndes i Skolernes 1. Klasser og fortsættes derefter med et Klassetrin aarlig, indtil Tandplejen efterhaanden vil komme til at omfatte samtlige Børn i Kommuneskolen.

»Dansk Forening for Børnetandpleje« har velvilligst ydet Foretagendet Støtte ved et Tilskud paa 750 Kr.

Af Virksomheder indenfor Kommuneskolen til Hjælp for Eleverne er *Børnenes Kontor* den, der udfører det største og betydeligste Arbejde. Kontoret blev i 1903 stiftet af Bogtrykker *Leander Nielsen*, nu afdøde Tobaksfabrikant *Petersen* og Kommunelærerne *H. Flyger* og *Jens Larsen*.

Oprindeligt var det ikke Tanken, at B. K. skulde være en saa udpræget Skoleinstitution, som Tilfældet nu er; men det viste sig snart, at dets omfattende Virksomhed bedst kunde udføres gennem Skolerne. Pastor *Schiøler* er nu det eneste Bestyrelsesmedlem udenfor Lærerpersonalet.

I de første Aar supplerede Bestyrelsen sig selv. Nu vælger Lærerpersonalet mindst 2 Bestyrelsesmedlemmer fra hver Skole.

Formaalet er at skaffe saa mange som muligt af Kommuneskolens Elever Landophold i Sommerferien, og Virksomheden gaar derfor ud paa:

- 1) at formaa bedre stillede Landboere til at tage Feriebørn i Huset,
- 2) at oprette Feriekolonier,
- 3) at skaffe Beklædningsgenstande til de fattigste Børn, der sendes ud,
- 4) at skaffe Fribefordring til saa mange som muligt og
- 5) at skaffe Penge til Afholdelse af de forskellige Udgifter.

Antallet af Feriehjem voksede i de første Aar fra ca. 150 til 300, men er desværre i de senere Aar gaaet ned, saa der i Aar kun er 160 Hjem.

I de første Aar var der kun én Feriekoloni for 30 Drengene, men efterhaanden som Feriehjemmene tog af, søgte Kontoret at faa flere Drengene i Koloni, og i Aar har der været 2 Kolonier, hver paa 40 Drengene.

Af Beklædningsgenstande uddeltes i Aar ca. 80 Kjoler, 70 Forklæder, 200 Stk. Linned, 80 Par Pigebenklæder, 120 Par Bukser, 100 Bluser og strikkede Trøjer, 200 Hatte og Huer, 250 Par Strømper, 60 Par Træsko og 250 Par Sko.

Til Fribefordring yder Statsbanerne 1000 Billetter, Det forenede Dampskibsselskab 100 Billetter til Fjorddamperne, »Frem« Fribefordring til Hals og Mov og Skagensbanen Fribefordring til saa mange Børn, som faar Brug derfor.

De forenede nordjydske Privatbaner og Fjerritslev—Thisted Banen giver saa mange Returbilletter som ønskes mod en Betaling af 25 Øre pr. Stk.

Indtægten fremskaffes ved Kommunens Tilskud, der nu er 500 Kr., Bidrag fra forskellige Fagforeninger, fra Børnehjælpsdagen og ved Husindsamling.

Regnskabet balancerede i Aar med 3230 Kr. 09 Øre.

Kontoret har i den sidste Maaned før Sommerferien Kontorlokale og fast Kontortid.

*Kommuneskolernes Beklædningshjælp* stiftedes i December 1907 af Lærerpersonalet ved Byens Kommuneskoler. Den begyndte sin Virksomhed fra Nytaar 1908 og har altsaa ved Udgangen af 1912 virket i 5 Aar. Formaalet er at skaffe de daarligst stillede Skolebørn, hvis Forældre ikke nyder Fattighjælp, saadanne Beklædningsgenstande, som de mest føleligt savner, særlig Træsko og Strømper.

Klasselæreren (Lærerinden) undersøger først, om der er virkelig Trang, og om Hjælpen ikke kan skaffes ad anden Vej. Dersom ingen anden Udvej viser sig, træder Beklædningshjælpen til, forsyner Barnet med det nødvendigeste og paaser, at Barnet beholder og bruger Gaven.

I de forløbne 5 Aar er der saaledes ved Kommuneskolerne ialt uddelt 2254 Par Træsko, 694 Par Strømper, 379 strikkede Trøjer, 80 Par Drengbenklæder, 176 Par Underbenklæder og 218 Stk. Linned foruden forskellige andre Beklædningsgenstande, alt til et samlet Beløb af 5022 Kr. Deraf har Lærerpersonalet hidraget 976 Kr., Kommunens Tilskud har været 1300 Kr. (for 1912—13 500 Kr.), forskellige Fagforeninger har ydet 862 Kr., Børnehjælpsdagen 400 Kr., den ophævede »Forening til vildfarne Børns Redning« 140 Kr., Aalborg Bys og Omegns Sparekasse 145 Kr. og Landbosparekassen (kun sidste Aar) 20 Kr. Resten, 1179 Kr., er indkommen ved villige Medborgeres Bidrag.

Skoleudvalget har derhos givet Tilladelse til, at Haandarbejder fra Haandgerningstimerne i Skolerne, der ikke udleveres Børnene, maa anvendes af Beklædningshjælpen.

---

### Skolesøgende Børn i Aalborg Købstad 1912.

	Skole- søgende	Deraf skolepligtige hjemmehørende i Aalborg
1. I Kommuneskolen :		
a) Folkeskolen . . . . .	4020	3910
b) Mellemskolen . . . . .	237	187
2. I eksamensberettigede Mellem- og højere Almenskoler:		
a) Statens*) . . . . .	167	122
b) Private . . . . .	503	318
3. I andre private Skoler . . . . .	814	662
4. I Hjemmet . . . . .		8
5. Endnu ikke indskrevne . . . . .		3
6. Uden Undervisning paa Grund af vedvarende Sygdom, Aandssvagthed eller lignende . . . . .		2
	5741	5212

I Aarets Løb udgik af Fortegnelsen over de skolepligtige Børn (ikke medregnede ovenfor): 610.

Heraf efter Lov af <sup>29</sup>/<sub>3</sub> 1904, § 1, 5. Stk.: 28.

\*) Kun Elever i skolepligtig Alder er opført.

### De private Skoler i Aalborg Købstad 1911 og 1912.

	Oprettet Aar	Elevantal	
		1911	1912
<i>I. Mellem- og Realskoler:</i>			
1) Aalborg højere Pigeskole . . . .	1886	201	193
2) Cand. Jacobsens Skole . . . . .	1876	168	169
3) Aalborg ny Skole . . . . .	1905	144	141
<i>II. Andre private Skoler:</i>			
1) Katedralskolens Forberedelses- skole . . . . .	1871	277	271
2) Fru A. Møllers Pigeskole . . . .	1883	131	132
3) Frk. Johanne Deins Skole . . . .	1885	118	110
4) Frøknerne Sørensens Skole . . .	1869	97	91
5) Frk. M. Mansas Pigeskole . . . .	1882	70	79
6) Frk. A. Fries's Skole . . . . .	1887	68	70
7) Den katolske Skole . . . . .	1900	58	61
		1332	1317

### Salg af Sparemærker i Kommuneskolerne 1912—13.

Kjellerupsgades Skole . . . . .	326	Kr.
Danmarksgades » . . . . .	196	-
P. Paghsgades » . . . . .	368	-
Ryegades » . . . . .	140	-

Ialt 1030 Kr.

Sidste Aar var Salget ialt 1226 Kr.

### III. Lærerpersonalet

31. December 1912.

#### A. Fast ansatte.

Overlærere	Alder	Ans i Aalb.		Skole	Anc.	Løn Kr.
		Lærer	Overl.			
1. N. Michelsen . . . . .	$\frac{8}{10}40$		$\frac{7}{10}78$	Kjell.	$\frac{1}{10}61$	3800*
2. A. Jørgensen . . . . .	$\frac{4}{10}46$	$\frac{8}{11}72$	$\frac{1}{10}05$	Danm.	$\frac{1}{10}69$	3500
3. S. C. Sørensen . . . . .	$\frac{19}{10}43$	$\frac{4}{10}90$	$\frac{1}{10}06$	P. P.	$\frac{1}{10}88$	3500
4. J. Larsen . . . . .	$\frac{22}{11}65$	$\frac{15}{10}90$	$\frac{13}{10}11$	Ryesg.	$\frac{1}{12}59$	3200

\*) + 700 Kr. for Afsavn af Fribolig.

Lærere	Alder	Ans. i Aalb.		Skole	Anc.	Løn Kr.
		Konst.	Fast			
1. A. Paulsen . . . . .	$\frac{9}{14}42$		$\frac{21}{12}77$	P. P.	$\frac{1}{10}78$	3000*
2. P. H. Koch . . . . .	$\frac{20}{10}50$		$\frac{3}{10}78$	Danm.	$\frac{1}{11}78$	3000*
3. H. C. Olesen . . . . .	$\frac{28}{10}54$		$\frac{24}{10}80$	Kjell.	$\frac{1}{10}80$	3000
4. C. J. Hvidegaard . . . . .	$\frac{30}{10}59$		$\frac{12}{12}81$	Kjell.	$\frac{1}{10}82$	3000
5. J. L. N. Hedelund . . . . .	$\frac{21}{10}55$		$\frac{15}{12}81$	Danm.	$\frac{1}{12}79$	3000
6. C. Kirk Andersen . . . . .	$\frac{15}{10}57$		$\frac{9}{10}82$	Danm.	$\frac{1}{11}82$	3000
7. A. Steffensen . . . . .	$\frac{24}{10}55$		$\frac{23}{10}84$	Kjell.	$\frac{1}{11}84$	3000
8. N. C. H. Høyer . . . . .	$\frac{12}{11}52$		$\frac{19}{10}86$	Danm.	$\frac{1}{10}76$	3000
9. C. M. Pedersen . . . . .	$\frac{28}{12}58$		$\frac{24}{10}87$	P. P.	$\frac{1}{10}83$	3000
10. Eske Povlsen . . . . .	$\frac{3}{10}56$		$\frac{22}{10}89$	Kjell.	$\frac{1}{10}86$	3000
11. C. A. Christensen . . . . .	$\frac{12}{10}58$		$\frac{19}{10}89$	Ryesg.	$\frac{1}{10}88$	3000
12. P. L. Claussen . . . . .	$\frac{22}{10}63$		$\frac{9}{10}91$	Danm.	$\frac{1}{10}91$	3000
13. L. P. Hansen . . . . .	$\frac{10}{10}68$		$\frac{5}{10}92$	P. P.	$\frac{1}{11}88$	3000
14. F. M. Michelsen . . . . .	$\frac{9}{10}68$		$\frac{7}{10}94$	P. P.	$\frac{1}{10}94$	2700
15. A. P. Bendix . . . . .	$\frac{9}{10}62$		$\frac{2}{10}97$	Ryesg.	$\frac{1}{10}85$	3000
16. L. A. Høyer . . . . .	$\frac{3}{10}71$		$\frac{2}{10}97$	P. P.	$\frac{1}{10}97$	2400
17. J. P. Ellern . . . . .	$\frac{19}{10}74$		$\frac{20}{10}98$	Kjell.	$\frac{1}{11}95$	2700
18. G. Samer . . . . .	$\frac{14}{10}69$		$\frac{28}{10}99$	P. P.	$\frac{1}{10}96$	2700
19. C. H. Flyger . . . . .	$\frac{28}{10}63$		$\frac{1}{10}00$	Ryesg.	$\frac{1}{10}85$	3000
20. A. B. Thomsen . . . . .	$\frac{29}{10}74$	$\frac{11}{10}301$	$\frac{1}{10}03$	Kjell.	$\frac{1}{10}01$	2100

\*) Læser 30 Timer ugentl. (Skolepl. § 9).

Lærere	Alder	Ans. i Aalb.		Skole	Anc.	Løn Kr.
		Konst.	Fast			
21. H. P. Becker . . . . .	$\frac{2}{12}76$	$\frac{21}{3}01$	$\frac{1}{4}03$	Kjell.	$\frac{1}{1}01$	2100
22. J. R. Schonby . . . . .	$\frac{10}{6}67$		$\frac{21}{3}01$	Ryescg.	$\frac{1}{4}93$	2700
23. J. Andersen . . . . .	$\frac{23}{1}72$		$\frac{21}{3}01$	Kjell.	$\frac{1}{8}98$	2400
24. H. A. Jensen Storch . . . . .	$\frac{22}{10}69$		$\frac{1}{12}01$	Kjell.	$\frac{1}{8}99$	2400
25. P. Østerg. Poulsen . . . . .	$\frac{20}{6}71$		$\frac{1}{6}03$	Danm.	$\frac{1}{2}00$	2400
26. G. E. Hansen . . . . .	$\frac{20}{6}78$	$\frac{1}{2}04$	$\frac{1}{4}04$	Danm.	$\frac{1}{2}04$	2100
27. P. L. Terndrup . . . . .	$\frac{25}{6}69$		$\frac{1}{5}05$	Ryescg.	$\frac{1}{8}03$	2100
28. J. M. Hansen . . . . .	$\frac{15}{6}77$		$\frac{1}{6}05$	Danm.	$\frac{1}{11}02$	2100
29. Chr. Nielsen . . . . .	$\frac{22}{7}74$		$\frac{1}{6}05$	Ryescg.	$\frac{1}{11}03$	2100
30. J. M. Grand . . . . .	$\frac{4}{6}78$		$\frac{1}{10}05$	P. P.	$\frac{1}{1}03$	2100
31. M. J. C. Bendix . . . . .	$\frac{0}{7}82$	$\frac{1}{12}05$	$\frac{1}{8}07$	Danm.	$\frac{1}{12}05$	1800
32. J. J. Skinhøj . . . . .	$\frac{23}{10}82$	$\frac{1}{6}06$	$\frac{1}{11}07$	Kjell.	$\frac{1}{10}05$	1800
33. Th. Pedersen . . . . .	$\frac{1}{8}76$		$\frac{1}{10}06$	Kjell.	$\frac{1}{1}99$	2400
34. P. C. Knudsen . . . . .	$\frac{1}{11}73$		$\frac{1}{6}07$	Kjell.	$\frac{1}{8}01$	2100
35. N. P. A. Balle . . . . .	$\frac{16}{5}72$		$\frac{1}{8}07$	Ryescg.	$\frac{1}{6}00$	2400
36. J. A. Stæhr . . . . .	$\frac{2}{6}84$	$\frac{1}{8}07$	$\frac{1}{6}09$	P. P.	$\frac{1}{11}05$	1800
37. S. N. C. Riishøj . . . . .	$\frac{21}{3}64$		$\frac{1}{8}07$	Danm.	$\frac{1}{8}85$	3000
38. S. A. Lund . . . . .	$\frac{11}{4}82$		$\frac{1}{1}08$	Ryescg.	$\frac{1}{6}04$	2100
39. Chr. Christensen . . . . .	$\frac{28}{1}72$		$\frac{1}{4}08$	Danm.	$\frac{1}{4}00$	2400
40. R. N. Bach . . . . .	$\frac{17}{1}79$		$\frac{1}{10}08$	Kjell.	$\frac{1}{11}01$	2100
41. N. P. Rasmussen . . . . .	$\frac{30}{6}65$		$\frac{1}{10}08$	Kjell.	$\frac{1}{6}89$	3000
42. P. M. Poulsen . . . . .	$\frac{10}{12}69$		$\frac{1}{12}08$	Danm.	$\frac{1}{10}92$	3000
43. F. A. Færgeman . . . . .	$\frac{15}{1}84$		$\frac{1}{4}09$	Danm.	$\frac{1}{2}08$	1800
44. B. M. Hornemann . . . . .	$\frac{15}{8}83$		$\frac{1}{4}09$	Danm.	$\frac{1}{1}08$	1800
45. P. A. Kjær . . . . .	$\frac{3}{11}81$		$\frac{1}{6}09$	Ryescg.	$\frac{1}{4}06$	1800
46. K. K. Nicolaisen . . . . .	$\frac{29}{3}83$		$\frac{1}{10}09$	Danm.	$\frac{1}{8}08$	1800
47. O. V. Vold . . . . .	$\frac{9}{1}77$		$\frac{1}{10}09$	Danm.	$\frac{1}{1}04$	2100
48. K. T. Grand . . . . .	$\frac{12}{2}84$		$\frac{1}{10}09$	P. P.	$\frac{1}{7}08$	1800
49. H. H. Kristensen . . . . .	$\frac{20}{10}84$		$\frac{1}{4}11$	P. P.	$\frac{1}{2}09$	1600
50. P. M. Bentzen . . . . .	$\frac{9}{5}77$		$\frac{1}{5}11$	P. P.	$\frac{1}{8}10$	1600
51. M. Sørensen . . . . .	$\frac{23}{3}84$		$\frac{1}{10}11$	P. P.	$\frac{1}{10}08$	1800
52. S. Ejlersen . . . . .	$\frac{22}{2}85$		$\frac{1}{10}12$	Kjell.	$\frac{1}{5}10$	1600
53. H. P. N. Holst . . . . .	$\frac{19}{3}87$		$\frac{1}{10}12$	Kjell.	$\frac{1}{10}11$	1600
54. L. B. A. S. Sørensen . . . . .	$\frac{5}{12}85$		$\frac{1}{10}12$	Kjell.	$\frac{1}{1}10$	1600

Lærerinder	Alder	Ans. i Aalb.		Skole	Anc.	Løn Kr.
		Konst.	Fast			
1. M. J. Vestergaard . . . . .	20/1259		14/88	P. P.	1/886	2000
2. S. Jensen . . . . .	20/64		10/89	P. P.	1/280	2000
3. R. P. R. Bøcker, f. Rasmussen . . . . .	30/970	4/1092	4/1094	Ryesg.	1/692	2000
4. C. E. J. Skøtt . . . . .	12/861		12/296	Danm.	1/183	2000
5. V. Dein . . . . .	11/059		5/97	P. P.	1/883	2000
6. M. Winther . . . . .	20/654		5/97	P. P.	1/879	2000*
7. J. Rasmussen, f. Rasmussen . . . . .	18/357		5/97	Danm.	1/482	2000*
8. K. E. Olesen, f. Mørch . . . . .	20/1257		24/1197	Kjell.	1/891	2000
9. C. A. Christensen . . . . .	11/1266		29/1297	Danm.	1/1197	1800
10. S. D. Larsen, f. Roesdahl . . . . .	20/1265		20/998	Danm.	1/1193	1900
11. E. T. Sørensen, f. Nielsen . . . . .	21/671		1/600	Ryesg.	1/197	1800
12. L. C. Toppenberg . . . . .	6/263		1/600	Danm.	1/1286	2000
13. M. M. B. Grand, f. Jørgensen . . . . .	2/178	31/801	1/804	P. P.	1/401	1700
14. A. Høyer, f. Bendix . . . . .	22/778	31/301	1/404	P. P.	1/401	1700
15. K. K. N. Veilgaard . . . . .	11/1267	31/301	1/302	Kjell.	1/699	1800
16. K. Rasmussen . . . . .	24/1172		31/301	Kjell.	1/695	1900
17. H. M. Erthmann . . . . .	12/1074	21/301	1/404	Kjell.	1/899	1800
18. A. A. Ankjær . . . . .	8/364	1/401	1/601	Ryesg.	1/199	1800
19. M. T. F. Pedersen . . . . .	21/1075	1/1201	1/404	Kjell.	1/401	1700
20. I. K. Olsen . . . . .	11/371		1/1201	Kjell.	1/1295	1900
21. J. K. K. Hansen, f. Frederiksen . . . . .	19/1167	1/1201	1/1102	P. P.	1/1201	1700
22. M. C. Munch . . . . .	10/473		1/1201	Kjell.	1/1298	1800
23. C. H. Overbye . . . . .	25/875	1/204	1/404	Danm.	1/402	1700
24. M. A. M. Færch . . . . .	21/860		1/304	P. P.	1/889	2000
25. S. Madsen . . . . .	24/1072	1/305	1/705	Danm.	1/404	1700
26. S. M. Friis . . . . .	0/1265		1/1005	Danm.	1/1090	2000
27. A. K. J. Kerri . . . . .	20/680	1/106	1/1206	Kjell.	1/106	1600
28. E. Schou . . . . .	20/778		1/206	Kjell.	1/1205	1600
29. H. Pedersen, f. Ibsen . . . . .	12/879		1/906	Danm.	1/1103	1700
30. K. Larsen . . . . .	25/1179		1/1106	Danm.	1/1203	1700
31. E. C. J. Isaksen . . . . .	19/177		1/407	P. P.	1/1100	1800
32. E. M. Jensen . . . . .	20/881		1/807	Ryesg.	1/807	1600
33. C. H. W. Frost . . . . .	24/177		1/807	Ryesg.	1/807	1600
34. V. E. Jørgensen . . . . .	16/671		1/1107	Kjell.	1/293	1900

\*) Læser 30 Timer ugentlig (Skolepl. § 9).



Lærerinder	Alder	Ans. i Aalb.		Skole	Anc.	Løn Kr.
		Konst.	Fast			
35. A. E. Sodemann . . . . .	<sup>31</sup> / <sub>12</sub> 77	<sup>1</sup> / <sub>1</sub> 08	<sup>1</sup> / <sub>7</sub> 08	Danm.	<sup>1</sup> / <sub>10</sub> 07	1600
36. E. A. C. Kirchheiner . . . . .	<sup>20</sup> / <sub>6</sub> 55		<sup>1</sup> / <sub>1</sub> 08	Kjell.	<sup>1</sup> / <sub>1</sub> 93	1900*
37. C. K. Faarup . . . . .	<sup>20</sup> / <sub>6</sub> 69		<sup>1</sup> / <sub>4</sub> 08	Ryseg.	<sup>1</sup> / <sub>4</sub> 01	1700
38. J. C. Busch . . . . .	<sup>25</sup> / <sub>2</sub> 55		<sup>1</sup> / <sub>4</sub> 08	P. P.	<sup>1</sup> / <sub>2</sub> 94	1900*
39. E. J. K. Nielsen . . . . .	<sup>21</sup> / <sub>3</sub> 74		<sup>1</sup> / <sub>4</sub> 08	Danm.	<sup>1</sup> / <sub>3</sub> 94	1900
40. P. V. L. Olufsen . . . . .	<sup>30</sup> / <sub>4</sub> 62		<sup>1</sup> / <sub>4</sub> 08	Danm.	<sup>1</sup> / <sub>11</sub> 97	1800
41. E. K. K. Hansen . . . . .	<sup>10</sup> / <sub>11</sub> 74		<sup>1</sup> / <sub>10</sub> 08	Ryseg.	<sup>1</sup> / <sub>8</sub> 08	1600
42. R. M. H. Olufsen . . . . .	<sup>26</sup> / <sub>6</sub> 61		<sup>1</sup> / <sub>4</sub> 09	P. P.	<sup>1</sup> / <sub>4</sub> 02	1700
43. E. M. Kriel . . . . .	<sup>0</sup> / <sub>5</sub> 81		<sup>1</sup> / <sub>3</sub> 10	Ryseg.	<sup>1</sup> / <sub>8</sub> 08	1600
44. E. V. Nielsen . . . . .	<sup>30</sup> / <sub>12</sub> 82		<sup>1</sup> / <sub>12</sub> 10	Kjell.	<sup>1</sup> / <sub>3</sub> 07	1600
45. A. P. Færch . . . . .	<sup>24</sup> / <sub>7</sub> 84		<sup>1</sup> / <sub>11</sub> 1	P. P.	<sup>1</sup> / <sub>8</sub> 08	1600
46. J. Jørgensen . . . . .	<sup>14</sup> / <sub>7</sub> 79		<sup>1</sup> / <sub>4</sub> 12	Danm.	<sup>1</sup> / <sub>8</sub> 09	1500
47. C. C. M. Mejlhede . . . . .	<sup>10</sup> / <sub>8</sub> 84		<sup>1</sup> / <sub>4</sub> 12	P. P.	<sup>1</sup> / <sub>8</sub> 08	1600
48. J. E. Bluhme . . . . .	<sup>11</sup> / <sub>2</sub> 78	<sup>1</sup> / <sub>11</sub> 12		Kjell.		1500
49. Ledigt Embede** . . . . .						

\*) Læser 30 Timer ugentlig (Skolepl. § 9).

\*\*) Tidligere Frk. S. A. Olsens Embede.

## B. Timelærerpersonalet.

Lærere	Alder	Ant.	Fag	Skole	Anc.	Mdl. Løn for 1 ugentl Time
1. J. P. J. Bratten . . . . .	<sup>30</sup> / <sub>4</sub> 60	<sup>1</sup> / <sub>8</sub> 90	Gymm.	Danm.	<sup>1</sup> / <sub>8</sub> 90	4 Kr.
2. S. C. Espensen . . . . .	<sup>7</sup> / <sub>2</sub> 59	<sup>1</sup> / <sub>8</sub> 92	do.	Ryseg.	<sup>1</sup> / <sub>8</sub> 92	4 -
3. J. P. Christensen . . . . .	<sup>16</sup> / <sub>6</sub> 62	<sup>1</sup> / <sub>4</sub> 01	do.	Kjell.	<sup>1</sup> / <sub>4</sub> 97	4 -
4. Ledigt Embede*) . . . . .			Alm. Fag			
5. do. **) . . . . .			do.			
Lærerinder						
1. K. Kirk, f. Nielsen . . . . .	<sup>20</sup> / <sub>5</sub> 67	<sup>1</sup> / <sub>9</sub> 06	Abnkl.***		<sup>1</sup> / <sub>9</sub> 06	3 Kr.
2. G. M. J. N. Winther . . . . .	<sup>22</sup> / <sub>7</sub> 86	<sup>1</sup> / <sub>10</sub> 12	Alm. Fag	Danm.	<sup>1</sup> / <sub>10</sub> 12	3 -
3. K. D. Schultz . . . . .	<sup>21</sup> / <sub>3</sub> 86	<sup>1</sup> / <sub>10</sub> 12	do.	P. P.	<sup>1</sup> / <sub>10</sub> 12	3 -

\*) Tidligere Timelærer H. P. N. Holst's Embede.

\*\*) Tidligere Timelærer L. B. A. S. Sørensens Embede.

\*\*\*) 30 Timers Undervisning i Abnormklassen regnes lig med 36 Timer i Skolens almindelige Klasser.

### Antal faste Embeder 1912.

	Embeder <sup>31/12</sup> 11	Deri			Nyoprettede 1912	Embeder <sup>31/12</sup> 12	Deri		
		fast ansatte	konstituer.	ledige			fast ansatte	konstituer.	ledige
Overlærere.....	4	4	0	0	0	4	4	0	0
Lærere.....	52	52	0	0	2	54	54	0	0
Lærerinder.....	48	46	0	2	1	49	47	1	1
	104	102	0	2	3	107	105	1	1

### Forandringer i Lærerpersonalet.

1. April. Timelærerinde Frk. J. Jørgensen fast ansat i ledigt Embede (Fru H. P. Petersen, født Lorenzen).  
 Timelærerinde Frk. C. M. Mejlhede fast ansat i ledigt Embede (Frk. E. Stenersen).  
 Lærer P. L. Terndrup, Danmarksgades Skole, flyttet til Ryesgades Skole.
15. April. Lærer J. J. S. F. C. Jacobsen udnævnt til Overlærer og Skoleinspektør i Viborg.
1. Oktober. Lærerinde S. A. Olsen afskediget paa Grund af Svaghed.  
 Lærer S. Ejlersen af Grenaa fast ansat i ledigt Embede (J. J. S. F. C. Jacobsen).  
 Timelærer H. P. N. Holst fast ansat i nyt Embede (opr. <sup>28/6</sup> 12).  
 Timelærer L. B. Å. S. Sørensen fast ansat i nyt Embede (opr. <sup>22/6</sup> 12).  
 Vikar Frk. G. M. J. N. Winther ansat i ledigt Timelærerindeembede (Frk. J. Jørgensen).  
 Vikar Frk. K. D. Schultz ansat i ledigt Timelærerindeembede (Frk. C. M. Mejlhede).
1. November. Vikar Frk. J. E. Bluhme konstitueret i nyt Embede (opr. <sup>22/6</sup> 12).

Lærerinde Frk. A. Ankjær har i 1912—13 haft Aarskursus paa Statens Lærershøjskole med Hovedfag: Dansk og Tysk.

Lærer A. Høyer konstitueredes fra 1. September 1912 som Forstander for Aalborg tekniske Skole og opnaaede Skolemyndighedernes Tilladelse til midlertidigt at lade sine Timer i Kommuneskolen med Undtagelse af enkelte Timer i Mellem-skolen besørge ved Vikar.

### Sygdom blandt Lærerpersonalet

$\frac{1}{4}$  11 til  $\frac{31}{3}$  12.

Skole	Samtl. Sygetimer			Betalt Vikarhjælp					
	Lærere	Lærer- inder	Ialt	Lærere		Lærer- inder		Ialt	
				Kr.	Ø.	Kr.	Ø.	Kr.	Ø.
Kjellerupsgades	804	3709	4513	602	85	1988	91	2591	76
Danmarksgades	2693	1704	4397	1196	56	266	32	1462	88
P. Paghsgades	255	1530	1785	191	25	733	16	924	41
Ryesgades	111	1727	1838	83	25	999	95	1083	20
	3863	8670	12533	2073	91	3988	34	6062	25

Af forannævnte Beløb er Halvdelen refunderet af Amtskolefonden.

Lærerpersonalet $\frac{31}{12}$ 11	Sygetimer i % af samtlige skolepligtige Timer	Gennemsnitlig Betaling for Vikarhj. pr. Lærer og Lærerinde
Lærere . . . . . 56	4,26	37,04 Kr.
Lærerinder . . . . . 48	10,58	81,42 »
104	7,26	58,29 Kr.

## C. Vikarer.

Reserve- vikarer	Godkendte 31/12 11			Optagne 1912			I Anvendelse 31/12 11			I Anvendelse 31/12 12		
	Læ.	Li.	Ialt	Læ.	Li.	Ialt	Læ.	Li.	Ialt	Læ.	Li.	Ialt
Eksam.	12	15	27	3	2	5	10	11	21	10	10	20
Uksam.	1	4	5	0	0	0	0	1	1	0	1	1

## Lønningsbestemmelser.

*Overlærerne* lønnes med 3200 Kr. aarlig, stigende hvert 4. Aar med henholdsvis 300, 300 og 400 Kr. indtil 4200 Kr.

*Fast ansatte Lærere og Lærerinder* lønnes efter den i Lov af 27. Maj 1908 fastsatte højere Skala:

	Lærere	Lærerinder
I de 4 første Aar.....	1600 Kr.	1500 Kr.
— 4 næste — .....	1800 -	1600 -
— 4 — — .....	2100 -	1700 -
— 4 — — .....	2400 -	1800 -
— 4 — — .....	2700 -	1900 -
— følgende — .....	3000 -	2000 -

*Timelærere og Timelærerinder* lønnes med 75 Øre pr. Time og efter 10 Aars Tjeneste med 1 Kr., beregnet maanedsvist efter 4 Uger pr. Maaned uden Hensyn til Ferierne.

*Vikarer* lønnes med 75 Øre pr. Time, idet Lønnen ved længere Engagement beregnes paa den ovenfor angivne Maade.

Ekstratimer for fast ansatte Lærere og Lærerinder betales med 1 Kr. pr. Time, ligeledes beregnet paa den ovenfor angivne Maade.

Der maa som Regel ikke tillægges en Lærerinde mere end 36 Timer om Ugen.

Lærere og Lærerinder, der i Henhold til Skolepl. § 9 faar Nedsættelse i det pligtige Timetal (Lærere, der er fyldt 60 Aar, og Lærerinder, der er fyldt 55 Aar), kan ikke have Ekstratimer,

og som Regel tillægges der ikke Lærere Ekstratimer, naar de har naaet Lønningsskalaens højeste Trin.

Lærerinder<sup>1)</sup>, som i Tide fremsætter Ønske derom, fritages fra Undervisningsaarets Begyndelse for  $\frac{1}{3}$  af det Antal Timer, der paahviler dem, imod at afstaa en tilsvarende Del af Lønnen.

I Tilfælde af Dødsfald udbetales der den afdøde Lærers eventuelle Enke eller uforsørgede Børn endnu to<sup>2)</sup> Maaneders Løn udover den Maaned, i hvilken Dødsfaldet skete.

Er en fast ansat Lærer eller Lærerinde paa Grund af Sygdom eller af anden der vedkommende utilregnelig Aarsag ude af Stand til at besørge den ham eller hende paahvilende Undervisning eller Dele af denne, udredes Halvdelen af Vederlaget for den derved nødvendiggjorte Vikartjeneste af Kommunen, dog saaledes, at det beror paa Byraadets Bestemmelse, om saadant Bidrag skal ydes for et længere Tidsrum end 6 Maaneder af Aaret, regnet fra Vikarhjælpens Begyndelse, og om det i hvert enkelt Forhindringstilfælde skal udredes for et mindre Tidsrum end 6 Skoledage.

<sup>3)</sup> For de Lærere og Lærerinder, der bor udenfor Byens Skattegrænse, forbeholder Byraadet sig i hvert Tilfælde Ret til at træffe Bestemmelse om, hvorvidt Kommunen skal tage Del i Udgifterne ved Sygevikariater.

<sup>1)</sup> Ændret i den nye Skoleplan fra »Gifte Lærerinder«.

<sup>2)</sup> Ændret i den nye Skoleplan fra »en Maaned«.

<sup>3)</sup> Optaget som ny Bestemmelse i den nye Skoleplan.

### Lærer- og Børnebogsamlinger.

Skole	Antal Bind <sup>31/3</sup> 13		Udlaan i Børnebogs. <sup>1/4</sup> 12 · <sup>1/4</sup> 13
	Lærer- Bogsaml.	Børne- Bogsaml.	
Kjellerupsgades . . . . .	218	398	ca. 9400
Danmarksgades . . . . .	153	593	» 8300
Poul Paghsgades . . . . .	180	312	» 3600
Ryesgades . . . . .	81	229	» 4500

Til Lærerbogsaml. har Kom. ydet et Tilskud af . . . . . 240 Kr.  
 - - - - - Staten - - - - - . . . . . 150 -

Til Børnebogsaml. har Kom. ydet et Tilskud af . . . . . 240 Kr.  
 - - - - - Staten - - - - - . . . . . 150 -

En meget værdifuld Forøgelse tilfalder Lærerbogsamlingerne derigennem, at Direktør *Harald Jensen*, »Haraldslund«, har testamenteret sit smukke, kostbare og velordnede Bibliotek til Kommuneskolerne, saaledes at det efter hans Død overflyttes til Ryesgades Skole sammen med hele Biblioteksinventariet for derefter at staa til Afbenyttelse for Lærerpersonalet ved Kommuneskolerne.



DIREKTØR HARALD JENSEN

## Skolebetjente.

	Skole	Alder	An- taget	Løn <sup>31/12 12</sup> Kr.	
1. J. C. Fischer . . .	P. P.	$\frac{8}{3}50$	$\frac{1}{10}91$	1300	+ Fri Bolig, Brændsel o. Belysn. 200 Kr
2. S. C. Jensen . . .	Danm.	$\frac{20}{11}55$	$\frac{1}{11}98$	1240	} + Erstatn. for Fri- bolig, Brændsel og Belysning, hver 325 Kr.
3. N. P. Laursen . . .	Kjell.	$\frac{10}{10}62$	$\frac{1}{4}01$	1180	
4. M. Sørensen . . .	Danm.	$\frac{20}{1}69$	$\frac{1}{1}05$	1120	
5. H. C. O. Møller . . .	Ryesg.	$\frac{9}{8}66$	$\frac{1}{8}11$	1200	

## Udgifter ved Skolevæsenet.

Uddrag af Kommune-Regnskabet 1911—12.

	Kr.	Øre
Lærerlønninger efter Lov af $\frac{27}{5}$ 08. . . . .	220286	95
Fragaar Statskassens Tilskud . . . . .	÷ 54508	33
	165778	62
Andre Lønninger . . . . .	51249	83
	217028	45
Bidrag til Amtsskolefonden . . . . .	10601	32
Tilskud til private Skoler . . . . .	3750	00
Undervisningsmidler . . . . .	11849	73
Vedligeholdelse af Skolebygn. + Skatter . .	15324	48
Inventars Vedligeholdelse og Anskaffelse . .	6153	62
Rengøring . . . . .	12936	52
Belysning og Brændsel . . . . .	12905	43
Tilskud til Lærer- og Børnebogsaml. . . . .	380	00
Forskellige Udgifter . . . . .	10826	54
Renter og Afdrag . . . . .	31954	17
	333710	26
Fragaar: Skolekont. i Betalingsskolen . . . . .	3058	25
	330652	01

Kommunens gennemsnitlige Udgift pr. Elev 77 Kr. 55 Ore.

Indbg. 9 - 54 -