



Danskernes Historie Online

Danske Slægtsforskeres Bibliotek

Dette værk er downloadet fra Danskernes Historie Online

Danskernes Historie Online er Danmarks største digitaliseringsprojekt af litteratur inden for emner som personalhistorie, lokalhistorie og slægtsforskning. Biblioteket hører under den almennyttige forening Danske Slægtsforskere. Vi bevarer vores fælles kulturarv, digitaliserer den og stiller den til rådighed for alle interesserede.

Støt vores arbejde – Bliv sponsor

Som sponsor i biblioteket opnår du en række fordele. Læs mere om fordele og sponsorat her: <https://slaegtsbibliotek.dk/sponsorat>

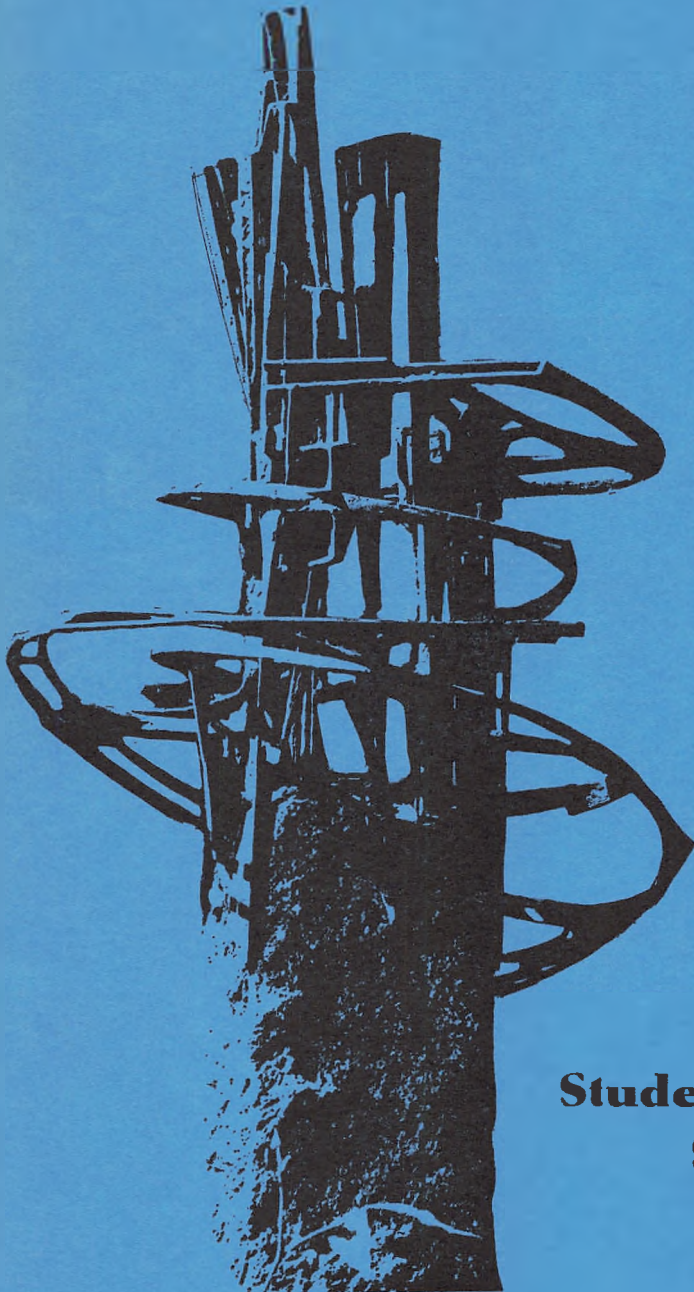
Ophavsret

Biblioteket indeholder værker både med og uden ophavsret. For værker, som er omfattet af ophavsret, må PDF-filen kun benyttes til personligt brug.

Links

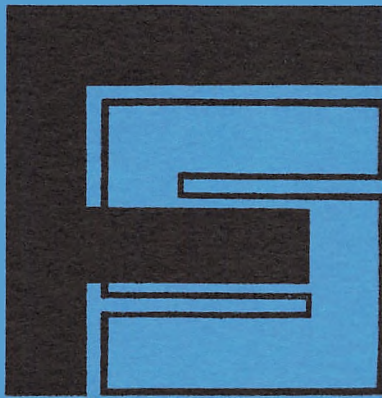
Slægtsforskernes Bibliotek: <https://slaegtsbibliotek.dk>

Danske Slægtsforskere: <https://slaegt.dk>



**Fyns
Stuenterkursus
Statskursus
1980**

DANMARKS
PÆDAGOGISKE
BIBLIOTEK



FORSIDEBILLEDET:
Skulptur af billedhuggeren Yan,
skænket af Albanifonden.

Kursus' adresse: Hunderupvej 17, 5000 Odense C.

eller: Allégade 75, 5000 Odense C.

Begge kan benyttes.

Indkørsel fra Allégade.

Telefonnumre: kontoret 14 18 38

pedel 14 38 33

lærerværelse 14 09 78

kantinen 13 87 22

box i kantinen 14 49 28

Kontoret er åbent hver formiddag kl. 9–12.

For elever hver dag ekspeditionstid: kl. 11,30–11,55.

Rektor træffes efter aftale.

Ferieplan for skoleåret 1980/81

For skoleåret 1980/81 (1. august 1980–31. juli 1981) er der for statens gymnasieskoler, studenterkursus og Statens kursus til højere forberedelseseksamen fastsat følgende fridage og ferier (de nævnte dage medregnes):

1980

Sommerferie : mandag den 23. juni til fredag den 8. august

Efterårsferie : mandag den 20. oktober til fredag den 24. oktober

Juleferie : tirsdag den 23. december til fredag den 2. januar

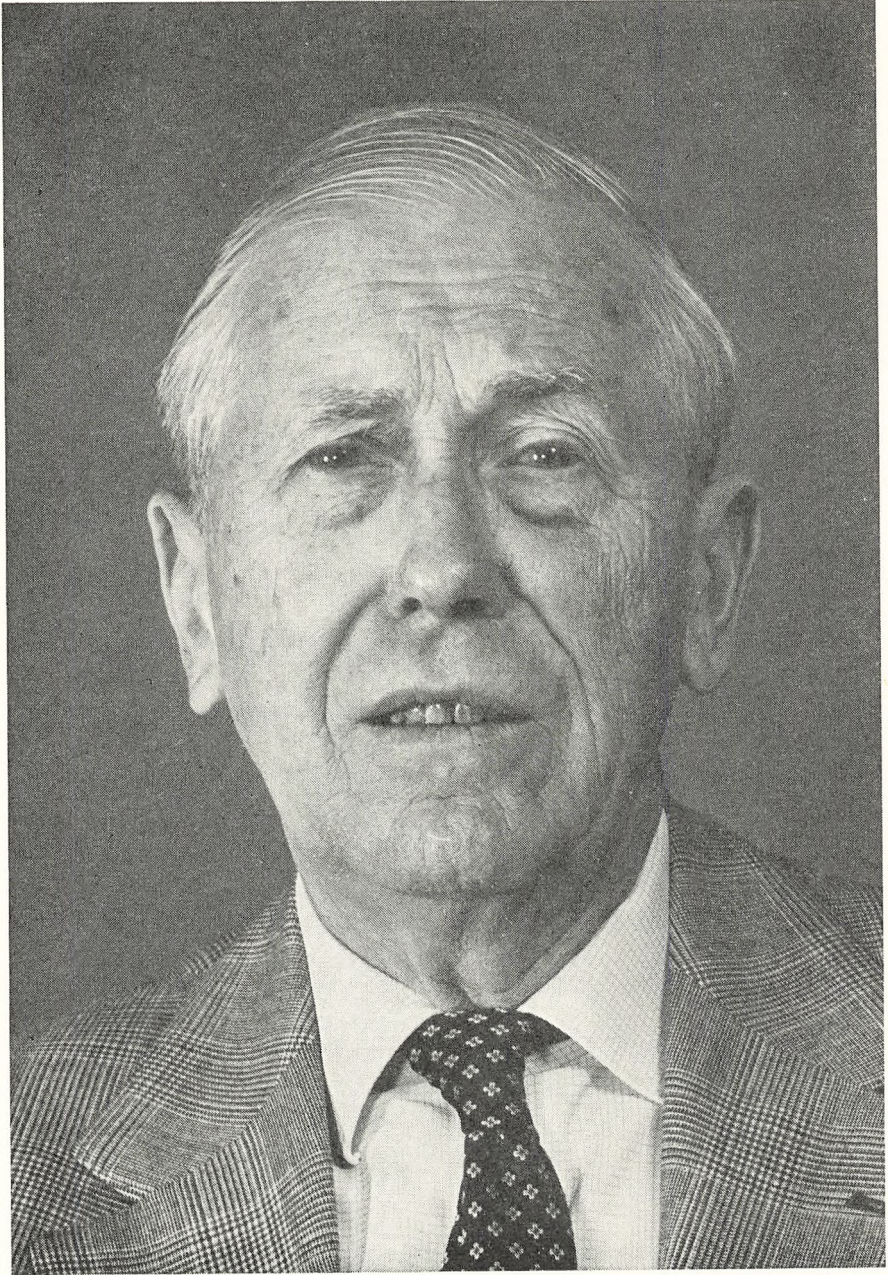
1981

Påskeferie : mandag den 13. april til tirsdag den 21. april

Grundlovsdag : fredag den 5. juni

Sommerferie : mandag den 22. juni til fredag den 7. august

Redaktion: Helmer Elmstrøm og Haakon Bennike Madsen.



Med udgangen af skoleåret 1979-80 fratræder rektor Müller som leder af Fyns Studenterkursus. Det var så langt tilbage som i 1946, at Müller tiltrådte som forstander ved den daværende selvejende institution Fyns Studenterkursus, hvilket vil sige, at hans embedsperiode har strakt sig over hele 34 år. Ingen anden nuværende rektor har fungeret så længe.

I denne periode har Kursus gennemgået en rivende udvikling. Undervisningen har omfattet kursus til præliminær-, senere realeksamen, og studentereksamen, og i de senere år har endvidere Gymnasiale Suppleringskurser været henlagt til Fyns Studenterkursus.

I begyndelsen af halvtredserne var elevtallet ikke særlig stort, men steg dog en del i midten og slutningen af dette årti. Da Kursus i 1965 blev overtaget af staten, skete der en eksplosiv udvikling. I 1965 var der 6 klasser og 11 lærere, og der var udelukkende aftenundervisning. Men da Kursus i 1966 påbegyndte dagundervisning, øgedes hurtigt antallet af klasser til 28 og lærerkollegiet til over 50. 1968 fik Kursus sin egen bygning.

Rektor Müller har haft en meget væsentlig andel i denne enestående udvikling. Hans store administrative evner og menneskelige egenskaber er kommet til udtryk både i det daglige arbejde og ved forhandlinger med myndigheder, og de har været af uvurderlig betydning for Kursus.

Rektor Müllers forhold til personale og elever har været præget af imødekommende venlighed og sjælden tolerance. Han har formået at samarbejde med meget forskelligartede lærertyper og har i høj grad bidraget til at skabe et meget fint arbejds-klima på Kursus. I denne forbindelse bør det nævnes, at flertallet af lærerkollegiet har været ansat ved Kursus igennem lang tid.

Når rektor Müller nu forlader Kursus, betyder det afslutningen på et markant afsnit i Fyns Studenterkursus' historie. Vi vil savne ham og kan kun ønske ham et virkelig velfortjent otium.

På lærerkollegiets vegne

Helmer Elmstrøm

Haakon Bennike Madsen

Praktiske oplysninger

- Skolebygningen** I skolebygningen foregår al undervisning. I hver opgang findes en automat med drikkevarer (kolde i opgang 1, varme i opgang 2).
- Opslagslavler** Opslagstavler befinder sig lige indenfor hver af de to hoveddøre i skolebygningen. Alle bør hver dag se efter, om der er nye opslag, idet mange vigtige meddelelser kun bekendtgøres her, f. ex.:
Oplysninger om lån og stipendier – fællesarrangementer — indkaldelse til møder – prøver og eksamensplaner – fridage.
Opslagstavlerne i de enkelte klasser benyttes til meddelelser, der kun har interesse for klassens elever.
- Kontorbygningen** Kontorbygningen indeholder i stueetagen alle kontorer samt bogdepot.
På 1. sal i kontorbygningen har pedel B. Bondesen sin bolig.
Indgangen er i porten i bygningens vestgavl.
- Kantinen** Kantinebygningen har en hovedindgang i porten og en sideindgang fra gården. Kantinen er kursus' samlingssted. Det er først og fremmest stedet, hvor man spiser. Kantinen er åben fra kl. 8,45–12,00. Der kan købes smørrebrød, wienerbrød og kaffe. Desuden er der mulighed for at købe tobak og chokolade. Kantinesalen bruges desuden til foredrag, film, fester og andre fællesarrangementer. Lige indenfor sideindgangen findes en box med en mønttelefon, som er til elevernes disposition (telefon nr. 14 49 28). Kursus' kontor kan ikke påtage sig at modtage telefonbesked til elever undtagen i nødsituationer (sygdom, ulykker og lignende).
Ad trappen overfor telefonboxen kommer man op til elevlokalerne på 1. sal. Der er et lille opholdsrum lige ovenfor trappen, og desuden er der elevrådskontor og en læsestue med et lille håndbibliotek. Her er åbent både i og uden for undervisningstiden, idet der er tænkt på elever med mellemtimer og elever der venter på tog og busser. Om aftenen lukkes overalt kl. 23.

- Gården** I gården er der plads til cykler og motorcykler. Derimod må elevernes biler henvises til parkering udenfor skolegården. Der er parkeringsmuligheder i selve Allégade og på den tilstødende plads langs gadens sydside, og der er en meget stor og fin parkeringsplads ved Jagtvej/Sadolinsgade få minutters gang fra kursus.
- Glemte sager** Henvendelse til pedellen (1. sal i kontorbygningen). Kursus kan ikke påtage sig ansvar for glemte eller på anden måde forsvundne ting, og det må indtrængende henstilles, at ingen efterlader penge eller værdisager på steder, hvor man ikke selv kan holde øje med dem, f. ex. i overtøj på gangene. Kursus har ikke mulighed for at tegne tyveriforsikring.
- Ulykker** Som statsinstitution har kursus heller ikke nogen forsikringsmæssig dækning for erstatningskrav fra elever, der måtte komme til skade under opholdet på kursus. Dette er ikke ensbetydende med, at der aldrig vil kunne ydes erstatning i sådanne tilfælde, men det må tilrådes alle elever at tegne en privat ulykkesforsikring.

Personalefortegnelse

Lærerkollegiet 1980–1981

Dorte Bech, adjunkt – dansk, historie.
 Benny Christensen, adjunkt – historie, engelsk.
 Eva Coster, timelærer – pige-gymnastik.
 Eggert Dalgas, lektor – engelsk, fransk.
 Inge Fandt, timelærer – musik.
 Helmer Elmstrøm, *studielektor* – tysk, engelsk – *adm. inspektør*.
 Vagn Holme Frederiksen, adjunkt – biologi, geografi, studievejleder.
 John Graae, rektor – biologi, kemi.
 Niels Kjeld Hansen, adjunkt – græsk, latin, oldtidskundskab.
 Louis Hjarvard, lektor – fysik, matematik.
 Leif Willum Jensen, adjunkt – tysk, latin, oldtidskundskab – studievejleder.
 Torben Kjær, adjunkt – biologi (orlov).
 Jørgen Krøigård, adjunkt – dansk, historie.
 Ingolf Löffler, lektor – geografi, biologi.
 Haakon Bennike Madsen, *studielektor*, dr. phil. – historie, latin, oldtidskundskab.
 Ole Hald Madsen, lektor – fysik, kemi, matematik.
 Torben Madsen, adjunkt – kemi, biologi.
 Axel Moos, adjunkt – historie, samfundsfag.
 Inger Møller, lektor – tysk, dansk.
 Tage Mønsted, lektor – fransk, engelsk – studievejleder.
 Jørgen Balling Nielsen, adjunkt – geografi – studievejleder.

Merete Ulsig Nielsen, adjunkt – historie, fransk.
Bjarne Outzen, adjunkt – engelsk, tysk.
Søren Asger Petersen, adjunkt – matematik – studievejleder.
Karl Ejby Poulsen, adjunkt – dansk, fransk (orlov).
Aage Rasmussen, timelærer – drengegymnastik.
Torben Reffeld, adjunkt – matematik.
Leif Rindholt, lektor – dansk, fransk.
Hans Erik Schrøder, lektor – fysik, matematik.
Jørgen Schultz, lektor – fransk.
Ole Sørensen, adjunkt – matematik – *adm. inspektør*.
Klavs Verholt, adjunkt – historie, samfundsfag – *bibliotekar*, studie-
vejleder.

To lærere, begge ansat på Fyns Studenterkursus i 1967, er fratrukket i skoleåret 1979/80: studielektor Bjørn West-Nielsen gik på pension den 1/12 1979, og lektor Kurt Peters overgik pr. 1/7 1980 til en stilling som forskningsbibliotekar ved Statsbiblioteket i Århus. Utallige elever vil huske disse to højt skattede lærere, og i kollegernes kreds efterlader de et stort savn. Kursus takker dem begge for deres medarbejderskab og for deres aldrig svigtende beredvillighed og oplagthed til at medvirke i aktiviteter af enhver art. Alle gode ønsker følger dem herfra.

Kontorpersonalet: Aase Bartschick
Henny Clausen
Bente Kronstedt
Grethe Ahman.

Kantinepersonale: Else Servé, Helga Hansen, Yngva Jensen.

Pedel: Benny Bondesen,
Allégade 75, 5000 Odense C.

Hvad kursus kan byde på:

UNDERVISNINGEN OMFATTER:

- 1) Dag- og aftenkursus til STUDENTEREKSAMEN.
- 2) GYMNASIALE SUPPLERINGSKURSUS (GSK), daghold.
- 3) Alm. gymnasieklasser, matematisk linie.

Alt under forudsætning af fornøden tilslutning.

Vi kan tilbyde undervisning på følgende grene: nysproglig (sN), samfundssproglig (sS), klassisksproglig (sK), matematisk-fysisk (mF) matematisk-naturfaglig (mN) og matematisk-samfundsfaglig (mS).

GSK

Gymnasiale Suppleringskursus har i flere år haft hold i fysik, kemi og matematik anbragt på Fyns Studenterkursus, og vi vil tage dem igen i 1980/81, hvis ledelsen af GSK anmoder os derom. *Tilmelding* sker igennem Universitetet, idet man skal være immatrikuleret for at kunne optages.

Undervisningstider:

Studentereksamen

Daghold: 4 dage kl. 8–13.35, én dag 8–14.30. Matematiske hold kan en del af året have øvelser en dag om ugen kl. 13.45–15.30. Aftenhold: 5 aftener kl. 18.10–23.00.

Mødepligt og forsømmelsesbestemmelser

Kursuselever

Reglerne om forsømmelsesgrænser, der er fastsat af undervisningsministeriet, siger at:

Fravær i mere end 50 dage i begge år eller i mere end 25 dage i det sidste år eller over 20 % af timerne i et enkelt fag medfører fortabelse af retten til eksamen på normale vilkår. Eksamen må da aflægges på særlige vilkår (cirkulære af 1. februar 1980).

Gymnasieelever

Der er mødepligt. Ulovlige forsømmelser vil indgå i kursus' overvejelser i forbindelse med indstilling til studentereksamen. Der føres ved begyndelsen af timerne kontrol med elevernes forsømmelser i alle klasser.

Økonomi

Undervisning og boglån er gratis.

Ved skoleårets begyndelse udleveres til hver elev et sæt lærebøger samt papir til skriftlige arbejder. Supplerende lærebøger kan udleveres i årets løb. Derimod må eleverne for egen regning købe papir og hefter, hvis det udleverede ikke slår til. Ved udmeldelse skal såvel bøger som ikke anvendt papir omgående afleveres på depotet. Der er erstatningspligt for bortkomne eller beskadigede bøger.

Kursuseleverne kan søge stipendier af STATENS UDDANNELSESSTØTTE og optage statsgaranterede lån. Fjerntboende (9 km mellem bopæl og kursus) kan få befordringsgodtgørelse. Ansøgningskemaer med udførlig vejledning fås på kursus, når undervisningen er begyndt.

Prøver og eksaminer

Det er praktisk at skelne imellem

- A) Officielle prøver, som afholdes i henhold til direktiver fra myndighederne, og
- B) Interne prøver, som afholdes i henhold til bestemmelser truffet på kursus.

Der er en lidt flydende grænse imellem prøver og øvelser, så snart talen er om interne prøver. Det må således betegnes som et normalt led i undervisningen, at en del af timerne i fag som matematik, engelsk, tysk og samfundsfag benyttes til løsning af skriftlige opgaver. Enhver lærer i et hvilket som helst fag er også berettiget til at foranstalte skriftlige prøver og/eller skriftlige øvelser i sine egne timer. Sådanne prøver skal dog være uvarslede, såfremt der er tale om fag, der ikke har skriftlig eksamensprøve (f. ex. historie eller kemi).

I de fag, der har skriftlige eksamensprøver, som strækker sig over mange timer, prøver man nogle få gange i kursusforløbet at arrangere prøver under eksamenslignende forhold, hvilket kan medføre, at timer fra andre fag inddrages.

Oprykningsprøver

For alle klasser, der ikke er afgangsklasser, afholdes oprykningsprøver ved slutningen af skoleåret. Prøvernes principielle omfang og form fastlægges af lærerrådet.

Oprykningsprøver, der afholdes i klassernes normale undervisningstid, vil altid indbefatte prøver i alle skriftlige fag (ministerielt krav). Det øvrige omfang ligger ikke fast, og det kan først bestemmes, når ministeriets eksamensplaner er bekendtgjort.

- Oprykning** Efter oprykningsprøverne skal lærerforsamlingen drøfte eleverne. I de tilfælde, hvor der ikke er enighed om, hvorvidt en elev bør oprykkes, foretages der afstemning, og hvis der er flertal for ikke-oprykning, drøftes det, om det skal tilrådes eleven at gå klassen om eller at opgive at fortsætte. Resultatet meddeles eleven, og denne må inden en given frist svare, om han/hun vil følge rådet, eller om han/hun ønsker at fortsætte i næste klasse uden hensyn til lærerforsamlingens udtalelse. Eleven har med andre ord selv ansvaret for afgørelsen.
- Terminsprøver** Terminsprøver er prøver i skriftlige fag, som skal afholdes i december og april for afgangsklasser – og kun for disse. De er vejledende for henholdsvis decemberkarakteren og årskarakteren.
- Studenter-eksamen** Studentereksamen består af skriftlige og mundtlige prøver. Der skal ialt aflægges prøver i 9 skriftlige og mundtlige fag. Hvis der er 3 skriftlige fag (2 prøver i samme fag, f. ex. matematik, tæller kun som én), skal der altså aflægges 6 mundtlige prøver. Nogle fag afsluttes efter 1. kursusår, henholdsvis 1. og 2. gymnasieår. I disse fag er der mulighed for reeksamination.
- Pensakrav** Fastsat af ministeriet. For eleverne har det især interesse at vide følgende: Ved begyndelsen af undervisningen skal læreren enten sammen med eleverne udarbejde en plan for arbejdet i efterårshalvåret eller gøre eleverne bekendt med en sådan plan. For de senere faser i undervisningen planlægger læreren og eleverne arbejdet i fællesskab. Læreren og eleverne drøfter regelmæssigt undervisningen. Endvidere gælder det for flere fag, at eleverne har en vis medindflydelse, når det gælder valg af stof, men samtidig må såvel lærere som elever have i erindring, at pengebevillingerne er begrænsede, og at valgene i praksis derfor ikke altid kan blive så frie som på papiret. Eksaminationsopgaver udvælges i samråd med eleverne.
- Sygdom under eksamen og prøver** Sygdom under skriftlig og mundtlig eksamen må hurtigst muligt meddeles til rektor, og det er nødvendigt at søge lægehjælp, således at tidspunktet for sygdommen kan dokumenteres. Ansøgning om sygeeksamen kan indgives efter aftale med rektor. Ved kortvarig sygdom under mundtlig eksamen forsøger rektor at flytte eksaminationen til en senere dag, således at egentlig sygeeksamen kan undgås. Ved terminsprøver og oprykningsprøver vil der blive arrangeret »sygeeksamen« for elever, der var forhindret i at deltage på grund af sygdom.

Karakter

Ved alle bedømmelser anvendes den ved undervisningsministeriets bekendtgørelse af 4. februar 1963 fastsatte karakterskala:

- 13: gives for den usædvanlig selvstændige og udmærkede præstation.
- 11: gives for den udmærkede og selvstændige præstation.
- 10: gives for den udmærkede, men noget rutineprægede præstation.
- 9: gives for den gode præstation, der ligger lidt over middel.
- 8: gives for den middelhøje præstation.
- 7: gives for den ret jævne præstation, der ligger lidt under middel.
- 6: gives for den noget usikre, men nogenlunde tilfredsstillende præstation.
- 5: gives for den usikre og ikke tilfredsstillende præstation.
- 03: gives for den meget usikre, meget mangelfulde og utilfredsstillende præstation.
- 00: gives for den helt uantagelige præstation.

For at bestå studentereksamen kræves det, at summen af samtlige karakterer er mindst 5,5 gange karakterernes antal, og at summen af de to laveste karakterer plus gennemsnittet af de øvrige karakterer er mindst 13. Årskaraktererne og eksamens-karaktererne skal hver for sig opfylde disse betingelser.

Karakter-tidspunkter

Standpunktskarakterer gives til alle mindst én gang om året og der kan, hvis lærerrådet beslutter det, gives to årlige standpunktskarakterer. De skal gives senest i marts måned, og i 1. kursusklasse må der aldrig afgives standpunktsbedømmelse inden december måned.

Årskarakterer, der er udtryk for standpunktet ved årets afslutning, gives 7 dage før skriftlig eksamen.

Kommentar

I karakterbogen *skal* læreren i forbindelse med alle de karakterer, som er under 6, give en i ord formuleret kommentar. Det samme kræves, hvis der er en væsentlig nedgang i forhold til sidste karaktergivning.

Styrelsen

– Hvem bestemmer hvad?

Fyns Studenterkursus er en statsinstitution, der sorterer under direktoratet for gymnasieskolerne og HF.

- Rektor** Statens lokale repræsentant på kursus er rektor, og han er i så at sige alle henseender ansvarlig overfor direktoratet for driften af kursus. Ansvarligheden består for en væsentlig del i tilsyn med, at bestemmelserne i love og bekendtgørelser overholdes, herunder, at de bevillinger, der er tillagt kursus, anvendes efter deres bestemmelse og ikke overskrides.
- Lærerrådet** Lærerrådet består af rektor, lærere ansat som tjenestemænd eller på overenskomst, herunder lærere ansat i kvotastilling eller i kombinationsstilling, samt timelærere og årsvikarer. LR har kompetence til at træffe afgørelse i en del sager angående anskaffelse af undervisningsmateriel m. m., og LR skal høres i en række sager, hvis afgørelse er tillagt rektor.
- Fællesudvalget** Fællesudvalget (FUV), der er kontaktorgang mellem rektor, lærerråd og elever, består af rektor som formand, formanden for LR og repræsentanter for lærere og elever. FUV træffer afgørelse i sager angående fællesarrangementer, introduktionsdage m. m. samt vedrørende faciliteter, praktiske forhold, fester m. m. Desuden affatter FUV kursus' ordensregler. Kan der ikke opnås enighed om ordensreglerne i FUV, skal rektor træffe afgørelse, og denne kan så indankes for direktoratet af ethvert medlem af FUV.
- Lærerforsamlingen** Lærerforsamlingen (LF) består af rektor og samtlige lærere ved kursus. LF behandler spørgsmål om elevernes forhold i relation til deres standpunkt.
- Stipendienævnet** Stipendienævnet består af lige mange lærere og elever, dog således, at en lærer kan erstattes af et medlem af kontorpersonalet. Det påhviler stipendienævnet at afgøre, om ansøgerne til støtte fra Statens Uddannelsesstøtte (SU) er studieegnede og studieaktive, og om forskellige dispensationsbestemmelser bør finde

anvendelse i særlige tilfælde. Nævnet har pligt til at indkalde og kontrollere alle ansøgninger, og det kan afkræve ansøgerne supplerende oplysninger, hvor det findes påkrævet.

Kantine- bestyrelsen

Kantinebestyrelsen leder kantinen, der har status som selvejende institution. LR vælger to af sine medlemmer til kantinebestyrelsen og eleverne vælger to, én elev fra daghold og én fra aftenhold. Der administreres på grundlag af en vedtægt og en aftale mellem bestyrelsen og rektor, begge dele godkendt af direktoratet for gymnasieskolerne. Bestyrelsen ansætter personale og fastsætter kantinens åbningstider, varesortiment, priser og ordensregler. Under kantinebestyrelsen sorterer også drikkeautomaterne i skolebygningen.

Ovenfor er nævnt 5 organer, der hver er tillagt kompetence til at tage beslutning i ganske bestemte sager. Både disse organer og rektor delegerer beføjelser videre, således er der af LR og FUV nedsat udvalg til at tage sig af specielle områder, f. ex. festudvalg, kunstudvalg, udvalg for fællesarrangementer.

Administrativ inspektion m. m.

Rektor delegerer dele af sine beføjelser til forskellige medarbejdere, først og fremmest til de to administrative inspektorer, lektor H. Elmstrøm og adjunkt Ole Sørensen, der bl. a. har følgende sager under sig: Daglige skemaændringer – forsømmelsesprotokoller – tilrettelægning af prøver og eksamen – eksamensprotokoller og udfærdigelse af eksamensbeviser – bogdepotet. Til andre lærere er overdraget tilsyn med og vedligeholdelse af biblioteket og de videnskabelige samlinger.

Studie- lektorerne

Studielektorerne, af hvilke kursus har tre, er hver på deres faglige område rektors særlige pædagogiske medhjælp. De skal lede og stimulere det faglige og tværfaglige samarbejde på kursus, herunder tage initiativet til møder med lærere og elevrepræsentanter med dette samarbejde for øje. De skal sørge for, at de enkelte lærere og elevrepræsentanter gennem deres indsats får mulighed for at præge samarbejdet. De skal påse, at spørgsmål vedrørende fagenes udvikling, undervisningsmetoder, undervisningsmateriel og koordineringen mellem fagene jævnlige tages op til behandling.

Studie- vejledning

Med støtte i et stadig ajourført arkiv forestår studievejlederne rådgivningen vedrørende studieforhold og studievalg. Der arrangeres dels klassevis orientering og dels individuel rådgivning. Det meddeles ved opslag, hvornår studievejlederne har træffetid.

Elevrådet

Elevrådet sammensættes af to repræsentanter fra hver klasse; normalt vælges også en suppleant.

I det forløbne år har elevrådet nedsat adskillige udvalg til varetagelse af forskellige opgaver, der er relevante for Kursus' elever. Det enkelte udvalg består af en eller to personer, der er ansvarlige for det område, udvalget dækker. Elevrådet har i det forløbne år været repræsenteret i RIO-Fyn-udvalget, DUS-udvalget, LAK-udvalget, Stipendienævnsudvalget og Fællesudvalget (foruden nogle rent midlertidige udvalg).

Formålet med elevrådet er at holde Kursus' elever orienteret om de uddannelsessøgendes situation samt arbejde på at forbedre denne, bl. a. i samarbejde med de uddannelsessøgendes organisationer LAK og DUS. Elevrådet kan også medvirke til løsning af interne problemer på Kursus samt tage initiativet til at arrangere fælles aktiviteter ud over de af Kursus planlagte fællestime-arrangementer. Alle elever kan deltage i elevrådsarbejdet; dog har kun de to klasserepræsentanter stemmeret.

Ekskursioner

Der kan arrangeres ekskursioner herunder besøg på virksomheder, museer eller institutioner. Kursus har et begænset budget til dette formål, og hvor der foretages flerdages ekskursioner må eleverne selv afholde udgifterne til overnatning og fortæring. Elever, der ikke kan deltage i sådanne ekskursioner (p. gr. af sygdom eller af økonomiske grunde), skal til eksamen opgive et særpensum til erstatning for det stof, der er gennemgået på ekskursionen, såfremt de ikke har mulighed for på anden måde at sætte sig ind i dette.

Såvel LR som elevrepræsentanter høres ved planlægningen af ekskursionerne, men den endelige afgørelse ligger hos rektor.

Studentereksamen 1980

II bN

Charlotte Kit Andersen
Ingelise Foxil
Lars Gade Hansen
Susanne Pia Juhl Hansen
Søren Knudsen
Finn Møller
Linda Viola Pedersen
Dorrit Svensson
Anne Mette Skov Thyregod f. Johansen
Sonja Maria Trier

II sK

Elly Marie Andersen f. Pedersen
Lena Elisabeth Büttner Christensen
Mimi Folden Jensen
Susan Madsen

II aS

Brigitte Marianne Debié
Suzanne Julian Hansen
Birthe Susanne Henningsen
Lars Jørgen Halskov Madsen
John Bay Nielsen
Arne Skriver
Allan Thorleif Sørensen

II bS

Birte Lund Andersen
Helle Merete Antonsen
Arvid Brøndsted
Jeanette Susan Eggert Eggertsen
Anette Hemmer
Charlotte Kjær
Jørgen Villy Larsen
Ellen Aspegren Rasmussen
Karin Thullesen
Niels-Erik Vedel Østerberg

II xF

Lisbeth Høiberg Gregersen
Knud Erik Skjøldemose Hansen
Solveig Mathiasen
Jesper Leschly Pedersen
Jørgen Strandgaard Petersen

II yF

Gerda Holmstrøm Bisbjerg
Freddy Børge Eskesen
Kaj Lind
Gunvor Henny Lund
Thorkil Bützow Mogensen
Arne Møller

Thomas Raa Olsen
Kirsten Reventlov Petersen
Søren Prior-Bruse
Ann Berit Valbak-Andersen f Nielsen

II mN

Tom Michael Hagen Andersen
Steen Birketoft
Allan Sjørlev Christensen
Niels-Erik Ernlund
Yvonne Reimer Hansen
Erik Jeppesen
Bo Jørgensen
Jane Graulund Jørgensen
Jørgen Walther Knudsen
Henning Erik Kragekjær
Jan Buttrup Larsen
Marianne Thisted Larsen
Jon Bøgelund Rasmussen
Ketty Drejer Rasmussen
Ejvind Sølve Sølvason
Finn Skjærup Piil Thomsen

II mS

Kim Gudmann Frets
Jakob Ejersbo Hansen
Hanne Birgitte Larsen
Helle List
Aase Vibeke Rasmussen
Jørgen Michael Kjærulf Stougaard
Gunner Sørensen
Hans Christian Thing
Claus Georg Villadsen

GSK 1980

Rikkelise Alexandrovitsch
Robert Lewis Benson
Susan Christiansen
Kirsten Marie Enemark
Dorit Greve
Anne Marie Grunnet-Lauridsen
Birgitte Lyst Hansen
Runa Hjelm Hirshals
Helle Anita Jensen
Bente Højmark Jørgensen
Anders Lassen
Ann Merete Møller
Bent Ove Nielsen
Anne-Mette Nørhave
Palle Lauridsen Pedersen
Maria Stuhr
Frank Pryds Theodorsen

Kursus' liv 1979-80

Fællesarrangementer, ekskursioner og lignende aktiviteter

(1u og 1z er gymnasieklasser, resten kursusklasser)

1979

August: Forældremøde (Iu og Iz).

IImN med Vagn Holme Frederiksen på biologisk ekskursion til Midtjylland. Der foretoges økologiske undersøgelser i en række økosystemer (Skov, hede, marsk, sø, klit m. v.). Desuden besøgte andre biologiske seværdigheder.

September: Aftenholdet så i biografen Panduro's »Rend mig i traditionerne«.

Oktober: Vandrestilling (3 uger) af en samling af maleren Ole Heerups billeder.

Tværpolitisk valgmode i anledning af folketingsvalget 23. oktober.

IlaS med Klavs Verholt og J. Balling Nielsen på ekskursion til København og Bornholm: Det kgl. Teater – Gennemgang af regionplan »Bornholm« – Servicecenteranalyse af Åkirkeby og Svaneke – Diskussion om alternative byudviklingsplaner – Besøg på Hasle Klinkefabrik – Hammershus, Østerlars, Christiansø – Fiskeriindustrien i Neksø – Gennemgang af rekreative områders planlægning med besøg i Dueodde og Paradisbakken. – Rundtur i Rønne.

IbN med Bjarne Outzen til Aalborg, hvor man på Aalborg Teater så »Det er mit liv« af Brian Clark.

»Hyggeaften« med eleverne, der blev inviteret af lærerne (Servering, snak og musik).

November: Maleren Ole Heerup talte om sine billeder (jfr. vandrestillingen i oktober).

Aftenklasserne til rock-opera på Mulernes Gymnasium.

IbN, IIsK og IlyF med Dorte Bech og Leif Willum Jensen på ekskursion til København og Helsingør: Nationalmuseets antiksamling – Det kgl. Teater (ballet) – Christiansborg – Christiania – Louisiana – Teknisk Museum i Helsingør.

December: Eleverne så »Op med humøret«, spillet af teatergruppen »Banden« på Provstegårdsskolen.

IbS med Axel Moos på institutionsbesøg i Århus: Skejby Ungdomspension (under Kriminalforsorgen) – »Skibsprojekt Alvilda« (resocialisering af kriminelle).

Torben Poulsen, formanden for komiteen mod Risingeværket, holdt foredrag.

Juleafslutning, arrangeret af Fællesudvalget: Servering, filmsforevisning, amatørshows.

1980

Januar: Forældremøde efter 1. karaktergivning i Iu og Iz.

Februar: Et hold af elever fra Iu og Iz deltog i volleyball-turnering i Middelfart.

Marts: IImS med Löffler på ekskursion til Fredericia: Superfos og Elsam (Problemer vedr. forurening, miljø og byklima).

IImN med Löffler til København og Malmø: Sammenlignende byklimatiske og miljøstudier, forurening m. v. – Besøg på Meteorologisk Institut.

Adjunkt Stig Wörmer holdt foredrag om Kina.

Grenvalgsmøde for Iu og Iz.

April: En udvalgt gruppe fra Iu og Iz deltog sammen med elever fra Tornbjerg Gymnasium i Forårskoncerten på Mulernes Gymnasium (Kor med instrumental akkompagnement).

Filmsforevisning på skolen: Ole Dole Doff (En efter elevønske udvalgt svensk film om en lærers problemer).

Maj: IbN besøgte med Dorte Bech kalkmalerierne i Bellinge kirke.

Der er i skoleårets løb afholdt flere elevfester ligesom der har været sportsaktiviteter.

