



Danskernes Historie Online

Danske Slægtsforskeres Bibliotek

Dette værk er downloadet fra Danskernes Historie Online

Danskernes Historie Online er Danmarks største digitaliseringsprojekt af litteratur inden for emner som personalhistorie, lokalhistorie og slægtsforskning. Biblioteket hører under den almennyttige forening Danske Slægtsforskere. Vi bevarer vores fælles kulturarv, digitaliserer den og stiller den til rådighed for alle interesserede.

Støt vores arbejde – Bliv sponsor

Som sponsor i biblioteket opnår du en række fordele. Læs mere om fordele og sponsorat her: <https://slaegtsbibliotek.dk/sponsorat>

Ophavsret

Biblioteket indeholder værker både med og uden ophavsret. For værker, som er omfattet af ophavsret, må PDF-filen kun benyttes til personligt brug.

Links

Slægtsforskernes Bibliotek: <https://slaegtsbibliotek.dk>

Danske Slægtsforskere: <https://slaegt.dk>

skolepr.

GIERSINGS REALSKOLE

1982

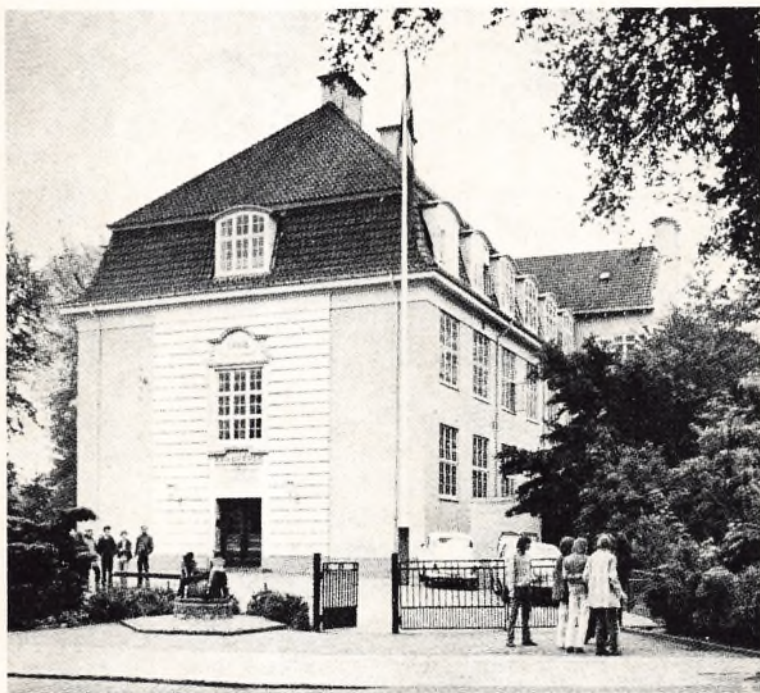


DANMARKS
PÆDAGOGISKE
BIBLIOTEK

BERETNING
OM
GIERSINGS REALSKOLE

NONNEBAKKEN 7, ODENSE

FOR SKOLEÅRET 1981-82



GIERSINGS REALSKOLE

er oprettet den 5. april 1866 og er fra 1. august 1961 en selvejende institution, der drives af en bestyrelse på 5 medlemmer.

Bestyrelsen har for tiden følgende medlemmer:

Fru Lis Büchler Frederiksen.

Værkfører Villy Gade.

Arkitekt Morten Jørgensen.

Fru Nina Linde.

Assurandør Gunnar Mortensen, formand.

Skolens daglige leder er skolebestyrer *Bent H. Pedersen.*

Skolens tilsynsførende med 1.-9. klasse er biskop *K. C. Holm.*

Skolebestyreren træffes bedst på skoledage kl. 12-13, men aftale om andet tidspunkt vil altid kunne træffes.

Skolens telefon (09) 12 20 41.

Skolebestyreren privat tlf. 17 07 94.

Viceskoleinspektøren privat tlf. 12 58 39.

NB. Skolebestyreren vil ikke kunne træffes i juli måned.



Giersings Realskole

er en selvejende institution, der modtager elever på alle folkeskolens trin (børnehaveklasse-10. skoleår). I henhold til gældende lov om friskoler og private grundskoler hører Giersings Realskole til den sidstnævnte gruppe, og i henhold til samme lov er der meddelt skolebestyreren ret til at afholde de for folkeskolens gældende afgangsprøver.

Undervisningsplanen er tilrettelagt med henblik på, at eleverne skal kunne afslutte med disse prøver, da vi anser det for værdifuldt, at der er et fast mål at stræbe imod.

Iøvrigt skal skolen i henhold til lovgivningen give en undervisning, der kan stå mål med, hvad der almindeligvis gælder for folkeskolen. På de følgende sider gives en nærmere redegørelse for fagkreds, prøver m.v.

Vi anser det for en væsentlig opgave at formidle solide og relevante kundskaber til eleverne med hovedvægten lagt på fagene dansk/skrivning, regning/matematik, fremmedsprog og orienteringsfag, men vi finder det også væsentligt, at en række kreative fag som sang/musik, formning, sløjd, håndgerning og idræt indgår i undervisningen.

Giersings Realskole arbejder ikke ud fra noget bestemt politisk eller religiøst grundsyn, men gennem undervisningen vil der blive lagt vægt på, at eleverne stifter bekendtskab med og lærer at værdsætte vort folks traditioner, kulturværdier og demokratiske livsmønstre.

Det vil endvidere være vort mål, at den enkelte elev udvikles til en selvstændig personlighed, som også forstår værdien af at samarbejde med andre, og som i sin færd viser hensyn og respekt for andre mennesker.

Skolen vil tilstræbe, at den tryghed, som er en nødvendig forudsætning for den enkeltes velbefindende, er til stede, og med skolens relativt lille elevtal er der mulighed for at følge og tage hensyn til den enkelte elevs udvikling, samtidig med at vi i samarbejde med hjemmene søger at placere eleverne på det for dem rigtige undervisningsmæssige niveau. Skolen venter imidlertid også, at de arbejdsopgaver, der pålægges den enkelte, søges løst på bedst mulige måde.

Gennem jævnlige forældremøder og standpunktsbedømmelser holdes forældrene underrettet om elevens skolemæssige situation.

Der vil i det kommende skoleår (1982-83) være 2 eller 3 klasser på hvert af klassetrinnene 8., 9. og 10. skoleår, men de vil ikke være delt efter evner og anlæg, da dette strider mod lovgivningen. Hver af klasserne vil i fagene dansk, samtidsorientering, historie og fysik/kemi blive undervist uden deling. I fagene regning/matematik, engelsk og tysk, der er mærket med * undervises i 2 kurser af forskelligt omfang og indhold, benævnt grundkursus og udvidet kursus, og der vil i disse fag blive formet hold sammensat af elever fra alle årgangens klasser. Det samme vil være tilfældet i valgfrie fag.

Når klasserne har gennemgået 9. skoleår, kan der afsluttes med »Folkeskolens Afgangsprøve«, der er fælles for alle elever. Der kan aflægges prøve i fagene dansk, regning/matematik, engelsk, tysk og fysik/kemi. Desuden kan der aflægges prøve i visse valgfag.

Efter 10. klasse kan aflægges »Folkeskolens Afgangsprøve« eller »Folkeskolens udvidede Afgangsprøve«. Det sidste er dog betinget af, at eleven har fulgt faget på udvidet kursus - bortset fra dansk, der hele skoleforløbet igennem er fællesfag.

I 9. og 10. klasse kan tilvælges fransk, men prøve i fransk kan kun aflægges efter 10. klasse.

Det skal bemærkes, at prøveniveauet vælges fag for fag. Man kan således efter 10. klasse aflægge nogle prøver som »Folkeskolens Afgangsprøve« og andre som »Folkeskolens udvidede Afgangsprøve«.

Dansk er naturligt nok skolens centrale fag, og det er da også det fag, der har tillagt det største ugentlige timetal.

Da det antal timer, der er til rådighed pr. uge er begrænset såvel af tidsmæssige grunde som af tilskudsmæssige, er desværre visse fagområder ikke tillagt så stort timetal, som det kunne være ønskeligt. Det har dog været muligt at gøre fagene håndarbejde og sløjd obligatoriske i 2 år, mens de i folkeskolen kun er obligatoriske 1 år.

I øvrige fag følges stort set folkeskolens vejledende timeplaner. Engelsk og matematik har dog på visse klassetrin en ekstra time.

Faget tysk er ikke obligatorisk på noget klassetrin, men det anbefales alle elever, der har mulighed for at få et rimeligt udbytte af faget at tilvælge det, da det kan have betydning for efterfølgende uddannelser.

På nogle klassetrin er indført en klassens time. Denne er tillagt klasselæreren og tænkt benyttet til løsning af forskellige opgaver, som ikke indgår i den almindelige timeplan, men hvortil der hidtil har måttet tages timer fra klasselærerens undervisningsfag. Det kan f.eks. gælde færdselslære, orientering om rus- og nydelsesmidler, forberedende arbejde til lejrskole, erhvervspraktik o.l.

Børnehaveklassen, hvis betydning for indskolingen vi tillægger stor værdi, fortsætter som hidtil med 15 ugentlige timer fra 9-12 på alle skoledage. Ved optagelse i børnehaveklassen skal barnet være fyldt 5 år ved skoleårets begyndelse (1. august), men hvis barnet ikke fylder 6 år inden kalenderårets udgang, vil det normalt ikke kunne optages i 1. klasse det følgende år.

Fagenes timetal i skoleåret 1982-83

	1.	2.	3.	4.	5.	6.	7.	8.	9.	10.
Dansk	9	8	7	6	6	6	6	6	6	6
Klassens time				1	1	1	1	1	1	1
Engelsk					3	4	3	3*	4*	3*
Tysk							3	4*	4*	4*
Fransk									2	3
Matematik	5	4	4	4	4	4	4	4*	4*	4*
Idræt (svømning)	2	2	2	3	3	2	2	2	2	3
Historie						2	2	2	2	
Geografi orientering			3	3	3	2	2	2		
Biologi						2	2	2		
Samtidsorientering									3	3
Fysik/kemi							2	2	2	2*
Kristendomskundskab	1	1	1	2	1	1				
Formning	2	2	2	2	2	1				
Musik	1	2	2	2	1	1				
Håndarbejde				2	2					
Sløjd					2	2				
Hjemkundskab						2				

Desuden gives i 8.-10 klasse undervisning i følgende valgfag: Maskinskrivning, hjemkundskab, elektronik, formning, biologi og datalære. Alle valgfag er a 2 ugentlige timer.

Datalære fra 82/83

I skoleåret 1982/83 starter fire hold med elever fra 8., 9. og 10. klasse undervisning i datalære. 48 elever har valgt faget, et stort tal set i forhold til det samlede antal elever på de nævnte klassetrin. Det tyder på, at faget af eleverne - som af skolen - opfattes som væsentligt og aktuelt.

Undervisningen sigter ikke på at gøre eleverne til små programmører, men mere på at give dem et brugsrigtig syn på datamaskinen: Den dirigerer ikke vor tilværelse, vi dirigerer den! EDB (elektronisk databehandling) er et arbejdsbesparende værktøj, intet mere. Denne forståelse er vigtig i dag, hvor man ellers let føler sig umyndiggjort af et mystisk EDB-væsen. Imidlertid opnås denne indsigt efter vores mening bedst gennem et praktisk arbejde med problemløsning på datamaskiner, der - som billedet antyder - ikke kun er svært, men også spændende.

Skolens anlæg består af tre mikrodatamater sammenkoblet med en lagerenhed (diskettestation) og en linieskriver, dvs. vi har fra starten et fuldt udbygget anlæg, der i næsten alle henseender kan give et godt billede af arbejdsprocesserne både inden for det offentlige og det private erhvervsliv, skolen er desuden så heldig at råde over lærerkræfter, der fra anden virksomhed har et solidt kendskab til undervisning i datalære, så vi mener, at have alle forudsætninger for at dette nye tilbud skal blive en velfungerende del af skolens undervisning.



Skoleåret 1981-82

1981:

- 10.08 Kl. 9 begyndte det nye skoleår med modtagelse af de nye elever i børnehaveklassen. 2.-10. klasserne mødte kl. 10 til skemaskrivning og bogmodtagelse.
- 11.08 1. klasse havde deres første skoledag med fr. Else Woidemann, fr. Crista Salling, fr. Vibeke Knuhtsen og hr. Jan Bunkenborg.
- 17.08 Bestyrelsesmøde på skolen.
- 08-09 Klasseforældremøde for 7. klasse B.
- 14.09 Klasseforældremøde for 1. klasse.
- 17.09 Klasseforældremøde for 4. klasse B.
- 22.09 Klasseforældremøde for 2. klasse.
- 24.09 Klasseforældremøde for 4. klasse A.
- 28.09 Klasseforældremøde for 3. klasse.
- 29.09 Skolekredsmøde: Generalforsamling med efterfølgende foredrag om børnelitteratur af redaktør Jacob Gormsen.
- 06.10 Klasseforældremøde for 5. klasse.
- 09.-10.10 Pædagogisk regionalstævne i Svendborg, hvor de fleste af lærerne og en repræsentant for bestyrelsen deltog.
- 12.10 Klasseforældremøde for 7. klasse A.
- 13.10 Klasseforældremøde for 6. klasse.
- 17.-25.10 Efterårsferie.
- 05.11 Konsultationsaften for 8. klasserne.
- 17.11 Fridag i anledning af kommunevalget.
- 23.11 Konsultationsaften for 10. klasserne.
- 25.11 Konsultationsaften for 9. klasserne.
- 27.11 Bestyrelsesmøde på skolen.
- 08.12 Fridag i anledning af folketingsvalget
- 11.12 Luciaoptog ved morgensangen.
- 22.12 Juleafslutning på skolen og kl. 11 julegudstjeneste i Domkirken ledet af pastor H. Tingleff.

Derefter juleferie til 5. januar 1982.

1982:

- 19.01 Bestyrelsesmøde på skolen.
25.01 Møde for 7. klasserne med orientering om skoleforløbet i 8.-10. klasse.
10.02 Konsultationsaften for 2. og 3. klasse.
11.02 Forældredag i børnehaveklassen.
15.02 Konsultationsaften for 4. klasse A og 4. klasse B.
19.02 Tøndeslagning for børnehaveklassen - 3. klasse.
22.02 Fridag (fastelavnsmandag).
25.02 Konsultationsaften for 5. klasse og 6. klasse.
01.03 Konsultationsaften for 7. klasse A og 7. klasse B.
11.03 Smølfefest for børnehaveklassen til 3. klasse.
12.03 Diskoteksaften for 4. klasse til 7. klasse. Begge festaftener var arrangeret af 9. klasserne.
15.03 Bestyrelsesmøde på skolen.
16.03 7., 8., 9., og 10. klasserne så filmen Christiane F i Imperial-biografen.
17.03 Konsultationsaften for 9. klasserne.
22.03 Konsultationsaften for 8. klasserne.
23.-31.03 9. klasserne på skolerejse til England
30.03 Klasseforældremøde for 1. klasse.
03.-12.04 Påskeferie.
22.04 Møde med forældrene til børnehaveklasse 1982-83.
26.04 Møde med forældrene til 1. klasse B 1982-83.
30.04-06.05 Skriftlige afgangsprøver.
07.-09.05 Bededagsferie.
10.05 Bestyrelsesmøde på skolen.
20.-23.05 Fridage omkring Kr. Himmelfartsdag.
24.05-15.06 Mundtlige afgangsprøver.
25.-28.05 Lejrskole for 5. klasse på Ærø.
29.-31.05 Pinseferie.
01.-05.06 Lejrskole for 7. klasserne i Sønderborg.
18.06 Årsafslutninger.
kl. 9 for børnehaveklasse - 7. klasse.
kl. 11 for 8.-10. klasserne.

Alle forældre og venner til skolen er velkomne til årsafslutningerne. Ud over de nævnte aktiviteter har flere klasser og hold været på museumsbesøg, udstillinger, virksomhedsbesøg, i erhvervspraktik og på korte ekskursioner.

Der har været deltagende hold i lokale boldturneringer, svømme-stævner og andre idrætsaktiviteter.

7. klasses lejrskole 1981



Ved Dybbøl Mølle



I Dybbølskanterne



Der skrives rapport



- og så er der hyggeaften

Lærerpersonalet og fagfordeling

Til Giersings Realskole har i skoleåret 1981-82 været knyttet følgende faste lærerkræfter (tallet i parentes angiver året for ansættelse ved skolen).

Lærer *Lis Andersen* (1970): Dansk, engelsk og fransk.

Lærer *Jan Bunkenborg* (1970): Dansk, matematik, fysik og historie, Jan Bunkenborg var 01.01.79-30.06.1981 udsendt til Afrika af Danida.

Lærer *Ulla Elgaard-Jørgensen* (1977): Dansk, matematik, samtidsorientering, historie og specialundervisning.

Lærer *Lise Fenger Petersen* (1972): Dansk, biologi, formning og idræt.

Overlærer *Lene Gulløv* (1979): Matematik, fysik, orientering, kristendomskundskab og specialundervisning.

Overlærer *Birthe Asby Hansen* (1981): Dansk, historie, idræt og maskinskrivning.

Overlærer *Birthe E. Hansen* (1965): Dansk, orientering, kristendomskundskab og biblioteksarbejde.

Overlærer *Kai Hansen* (1958): Samtidsorientering og idræt.

Lærer *Erik Jacobsen* (1979): Matematik, fysik, tysk og elektronik.

Lærer *Kirsten Jacobsen* (1979): Dansk, engelsk og tysk.

Overlærer *Vibeke Knuhtsen* (1963): Børnehaveklasseleder, formning, musik og kristendomskundskab.

Lærer *Gunner Kristiansen* (1975): Dansk, tysk, historie og idræt.

Overlærer *Inge Noes* (1968): Geografi, biologi, orientering, samtidsorientering og kristendomskundskab. Inge Noes er tillige skolevejleder.

Skolebestyrer *Bent H. Pedersen* (1970): Matematik, geografi, samtidsorientering og kristendomskundskab.

Overlærer *Marie Pedersen* (1970): Dansk, matematik og specialundervisning.

Lærer *Sven Nymann Pedersen* (1980): Dansk, matematik, historie, samtidsorientering, orientering og kristendomskundskab.

Overlærer *Lene Persson* (1965): Dansk, tysk og latin. Lene Persson er tillige skolebibliotekar.

Lærer *Erna Press* (1968): Håndarbejde, hjemkundskab og formning.

Lærer *Crista Salling* (1979): Dansk og engelsk.

Viceskoleinspektør *Bjarne Isbrandt Sørensen* (1976): Matematik, fysik, historie og specialundervisning.

Organist *Eli Sørensen* (1963): Musik. Eli Sørensen fratrådte sin stilling 31.12.1981 for helt at hellige sig sin gerning som organist.

Han afløstes af

Lærer *Søren Winther Johansen* fra 01.01.1982.

Lærer *Jørn Ulriksen* (1972): Tysk og sløjd.

Lærer *Else Woidemann* (1980): Dansk og engelsk.



*Overlærer Kaj Hansen lykønskes på sin
65 års fødselsdag.*

Andre medarbejdere

Skolebetjent *Bent Andersen* (1980).

Sekretær *Marianne Ulriksen* (1976).

Som vikarer under sygdom o.l. har skolen fået hjælp af lærer Helge Larsen, fr. Rita Mortensen og fr. Elin Sørensen.

Som rådgivere ved specialundervisningen har skolepsykolog Gudrun Mortensen og tale- hørekonsulent V. Ullum Pedersen ydet god støtte og hjælp.

Skolesundhedsplejerske Hanna Sørensen og skolelæge K. Bach Rasmussen har taget sig af den fysiske sundhedskontrol, og Børnetandplejen på Rugårdsvej har passet børnenes tænder.

Ved udsendelse af elever i erhvervspraktik har Erhvervsorienteringskonsulenterne på Arbejdsformidlingen i Nørregade bistået på god og effektiv måde.

Nævnes skal også den støtte, vi modtager af personalet i svømmehallen på Klosterbakken og af personalet i OB's hal.

Rengøringen på skolen varetages af DET DANSKE RENGØRINGSSÆLSKAB, der har overladt den daglige ledelse af dette arbejde til inspektrice Christel Christensen.

Vi bringer alle, der hver på sin post er med til at få skolen til at fungere, vor bedste tak for årets indsats.



En hilsen og tak til Eli Sørensen

Med udgangen af 1981 ophørte organist Eli Sørensen med sit arbejde som sang- og musiklærer ved Giersings Realskole. I næsten 20 år virkede Eli Sørensen ved skolen, og det er blevet til mange elever, som gennem hans inspirerende undervisning har lært at sætte pris på den danske sangskat. Ofte har vi ved juleafslutninger, årsafslutninger og forårskoncerter kunnet glæde os over resultatet af dette arbejde.

Til de mange gode oplevelser hører også hans musikledsagelse til vor morgensang, hvor han med sin stærke musikalitet forstod at fremkalde den gode stemning, der erindres af mange elever som en god del af deres skolegang. Og mange kan glæde sig over, at Eli Sørensen gav dem den første indføring i blokfløjtespil, en aktivitet, der ofte førte til en dybere interesse for musikken.

Vi savner Eli Sørensen på lærerværelset, hvor han altid var parat til en hyggelig snak, og mange i omsorgsklubber og på plejehjem vil i december savne hans besøg med skolens elever til den årlige Lucia-dag. Vi forstår imidlertid hans ønske om at nedtrappe aktiviteterne og helt hellige sig gerningen som organist ved Ansgar kirke og ønsket om mere tid sammen med familien.

Fra skolen siger vi hjertelig tak for de mange års indsats.



Musikundervisning.

Londontur for 9a, b og c d. 23/3 - 31/3



Med tårer i øjnene (enten af glæde eller sorg) tog vi afsked med forældre og venner på banegården. Men humøret steg hurtigt, da vi var kommet afsted.

På færgen morede alle sig, også lærerne, og vi dansede til ud på de små timer.

Da vi ankom til hotellet i London, fik vi allesammen et mindre chok. Det var jo ikke lige det, vi havde forestillet os. Det var ikke et luksushotel, men vi vænnede os til det. Iøvrigt vidste vi godt på forhånd, hvordan hotelstandarden ville være.

Efter at vi havde pakket ud, tog vi dødtrætte og udmattede til Piccadilly Circus for at få det første indtryk af byen. Vi tog ret tidligt hjem til hotellet igen, da vi knap nok kunne stå på benene af træthed oven på rejsen.

Der gik ikke ret lang tid efter at vi var krøbet under de pinkfarvede, lilla og gule dyner, før vi sov.

De følgende dage var vi ude at se de ting, man ser, når man er i London, så som: Madame Tussaud, the Tower, St. Pauls's, Hyde Park, og vi fik også en sejltur på Themsen. En af de største og sjoveste oplevelser var at se fodboldkampen mellem Arsenal og

Aston Villa. At se alle de skøre mennesker, der kommer til sådan en kamp! De, der ikke var fodboldinteresserede, var en tur i London Zoo.

Vi elever lærte hurtigt at køre med undergrundsbanen. Det var sværere for Gunner Kristiansen. Når han var »turistfører«, fik vi set det meste af Londons undergrundsbaner. Undergrundsbanerne tjente godt på deres slik- og tyggegummiautomater i den uge, vi var der, især når vi bare puttede penge i uden at få noget til gengæld, fordi toget kom og vi måtte skynde os ind.

Hjemturen startede godt, idet alle skulle på toilettet, inden bussen var ude af London. Men over en time måtte vi holde os, og da vi endelig fandt et toilet, var der låst.

Birgitte lærte os en masse sange, og der var fællessang i bussen.

På færgen var vi først lidt uenige om sengetiden, men det fik vi en ordening på, og vi fik da også sovet et par timer allesammen.

Da vi havde taget afsked med vores rejsekammerater fra Sjælland (vi havde mødt dem på båden), nåede vi Odense, og nogle forældre blev noget forskrækkede over at se deres børn med rødt, blåt eller grønt hår.

Vi synes allesammen, turen var god, og derfor vil vi gerne sige tak til: Hr. og fru Andersen, Gunner Kristiansen, Kirsten Jacobsen, Inge Noes og Sven Nymann.

Hilsen 9a/9b/9c.



Downing Street nr. 10

Udvidet skolevejlederordning

Den udvidede skolevejlederordning er et barn af en af 80'ernes største svøber: Ungdomsarbejdsløsheden.

Der er ikke uddannelsesmulighed for alle 16-20 årige. Ganske vist er der blevet flere uddannelsespladser de senere år, idet over 80 % af en årgang før eller senere går i gang med en uddannelse, men frafaldet bevirker, at antallet af færdiguddannede ikke er steget.

Kun i gymnasiet skaffes der plads til alle, der erklæres egnede. Det kan være et gode, men måske er det en udsættelse af problemerne.

Det er vigtigt at fastslå, at en gennemført erhvervsuddannelse er det bedste udgangspunkt for:

- at få et tilfredsstillende arbejde
- at få en rimelig indtjening
- at undgå langtidsledighed

De unge, der ikke gennemfører en erhvervsuddannelse, prøver at få et arbejde for at opnå erhvervskompetence på den måde. Det lykkes ikke for 1 af hver 20 i 16-17 års alderen, og i 18-19 års alderen er ca. 1 af hver 5 af en årgang hverken under uddannelse eller i beskæftigelse.

Det vil sige, at disse unge end ikke får den uformelle uddannelse, der ligger i at være på en arbejdsplads i en længere periode - og det har vist sig at være et virkelig alvorligt handicap.

Den udvidede skolevejlederordning er indført som et første led i Odense Kommunes indsats mod ungdomsledigheden.

Vejlederne er til rådighed for alle unge i 2 år, efter at de har forladt skolen. De har specielt pligt til at vejlede og hjælpe de unge, der er uden uddannelses- og arbejdsplads.

Der er vejleder ved hver af de kommunale og private skoler i Odense, og vejlederne har tæt forbindelse til bl.a. uddannelsesstederne, og de samarbejder med repræsentanter fra Odense Skolevæsen/Erhvervsorienteringen, Arbejdsformidlingen, socialforvaltningen og Ung i Arbejde.

Det primære sigte med arbejdet er at hjælpe de unge med at finde frem til en hensigtsmæssig uddannelse eller en arbejdsplads, der kan give arbejdskompetence. Kan det ikke lade sig gøre, hjælpes den unge i en kortere eller længere periode med beskæftigelse i de særlige undervisnings- og arbejdsprogrammer, som Odense Kommune tilbyder unge arbejdsløse.

Vejledningsarbejdet og den kommunale indsats er en nødvendig hjælp til de unge, der står uden uddannelse eller arbejde.

Det vigtigste af alt er, at de unge kan bevare deres selvtillid, så de selv under vanskelige forhold tør tage de udfordringer op som vort samfund stiller til dem. Og så håbe på, at alle med indflydelse skaffer en ekstra ung i arbejde.

Carl Aalund.

Skoleåret 1982-83

begynder efter sommerferien mandag den 9. august. Børnehaveklassen modtages kl. 9. De øvrige klasser møder kl. 10, *undtagen 1. klasserne, der først begynder tirsdag den 10. august kl. 9.15.*

Ferier og fridage:

Efterårsferie	lørdag d. 16/10 - søndag den 24/10.
Juleferie	torsdag d. 23/12 - onsdag d. 05/01.
Fridag (fastelavn)	mandag d. 14/02.
Påskeferie	lørdag d. 26/03 - mandag d. 04/04.
Store Bededag	fredag d. 29/04.
Kristi Himmelfartsdag	torsdag d. 12/05.
Fridag	fredag d. 13/05.
Pinseferie	lørdag d. 21/05 - mandag d. 23/05.
Sommerferien begynder	lørdag d. 18/06.

De nævnte dage er inklusive.

Skoleåret 1983-84 begynder mandag den 8. august 1983.
Skriftlige afgangsprøver i 1982-83 afholdes i uge 18.

Meddelelser om forældremøder og andre arrangementer vil blive udsendt til alle hjem i august for resten af 1982 og i januar for 1. halvdel af 1983.

Skolepenge, bøger, materialer m.v.

For det kommende skoleår vil skolepengene udgøre nedenstående beløb pr. rate. Der betales i 10 rater i månederne september - juni (begge incl). Ved optagelse i skoleårets løb betales fulde skolepenge for den måned, hvori skolegangen begyndes her. Ved udmeldelse betales ligeledes fuldt ud for den måned, hvori elevens skolegang ophører. Udmeldelse til 1. juni modtages ikke.

Børnehaveklassen	250 kr. pr. rate
1. klasse	280 kr. pr. rate
2. klasse	280 kr. pr. rate
3. klasse	280 kr. pr. rate
4. klasse	280 kr. pr. rate
5. klasse	310 kr. pr. rate
6. klasse	310 kr. pr. rate
7. klasse	310 kr. pr. rate
8. klasse	340 kr. pr. rate
9. klasse	340 kr. pr. rate
10. klasse	340 kr. pr. rate

Går flere søskende i skolen samtidig, afkortes for den næstældste kr. 150 pr. rate og for den tredieældste kr. 200 pr. rate. Er der eventuelt flere søskende i skolen end 3, skal der ikke betales skolepenge ud over de 3 ældste.

I skolepengene er inkluderet lån af skolebøger og gratis udlevering af alle nødvendige materialer.

Der vil i forbindelse med lejrskoleophold i 7. og 5. skoleår blive opkrævet en mindre afgift.

Eleverne anskaffer selv skrivematerialer, linealer, passer o.l. Fra 2. klasse skal eleven være forsynet med gymnastikdragt, der kan opbevares på skolen. Til gymnastiktimerne medbringes et håndklæde, og til sløjd og formning bør eleverne have et forklæde.

I slutningen af august vil alle hjem få tilsendt et hæfte med 10 giroindbetalingskort og med angivelse af det månedlige skolepengebeløb, og vi beder Dem indbetale skolepengene i første halvdel af hver måned. Kontant indbetaling på skolens kontor modtages ikke.

Særlig elev-forsikring

Desværre hænder det, at elever under leg og på anden måde kommer til at skade andre elevers ejendele og derved påføre sagesløse elever og forældre ærgrelser og udgifter.

For at bøde på sådanne skader har skolen tegnet en særlig elev-forsikring. Præmiebetalingen er indregnet i skolepengene, og forsikringens dækningsområde er følgende:

Forsikringen dækker under ophold og færden overalt inden for skolens område, herunder idræt og undervisning, og under de sikredes færden for i skolens ærinde, herunder på vej til og fra skole. Endvidere dækker forsikringen under praktikanttjeneste samt under de af skolen arrangerede eks-kursioner og inden- og udenlandske ture.

Forsikringen dækker ikke hjemme privat eller under arbejde, der har erhvervsmæssig karakter.

Forsikringssummer for hver forsikret elev:

I. Ulykkesforsikring:

5.000 kr. ved død.

50.000 kr. ved fuld invaliditet med progressiv dækning ved invaliditet på 30 % og derover.

2.000 kr. for skade på tænder, tøj, ur, briller og cykel (men ikke knallert).

II. Særlig dækning for:

Tyveri af rede penge fra skolens område med indtil 500 kr. pr. elev pr. skadestilfælde. Det er en betingelse af tyveriet anmeldes såvel til politiet som selskabet.

Tyveri under 20 kr. erstattes dog ikke.

Hændeligt forvoldt skade på effekter tilhørende skolen, dennes medarbejdere eller medelever indtil 2.000 kr. pr. skadestilfælde.

Skade på briller og kontaktlinser i forbindelse med idrætsudøvelse, herunder gymnastik.

Generelt gælder, at selskabets erstatningspligt bortfalder i det omfang sikrede har anden adgang til erstatning for skaden.

Konfirmationsforberedelse

Konfirmationsforberedelsen skal ske i 7. klasse.

Indskrivningen sker hos præsterne i første halvdel af september, og forberedelsen begynder i oktober. Elever her fra skolen skal i skoleåret 1982/83 gå mandag og torsdag kl. 8-9. Nærmere meddelelse vil blive givet.

Efter konfirmationen har konfirmanden fri om mandagen.

Godtgørelse af transport

I lov nr. 306 af 08.06.1977 er fastsat, at elever på private skoler har ret til transport efter de for folkeskolen gældende regler, hvilket vil sige, at det offentlige skal sørge for transporten efter følgende regler:

Elever i 0.-3. skoleår, der har mere end 2,5 km til skolen.

Elever i 4.-6. skoleår, der har mere end 6 km til skolen.

Elever i 7.-9. skoleår, der har mere end 7 km til skolen.

Elever i 10. skoleår, der har mere end 9 km til skolen.

Kommunerne er dog ikke forpligtede til at yde godtgørelse for afstande ud over ialt 12,5 km for 0.-3. skoleår og ud over ialt 16 km for de øvrige, for 10. skoleår, dog ikke ud over 17 km.

Uanset, at loven ikke pålægger kommunen dette, har Odense Kommune vedtaget, at elever kan transporteres mellem skolen og fritidsinstitution efter samme regler som elever i kommunens skoler. Kan denne transport ikke klares ved hjælp af bybus, kan individuel transport bevilges efter særskilt ansøgning.

Odense Kommune har bemyndiget skolen til at rekvirere og udstede buskort til de elever fra kommunen, som opfylder ovennævnte afstandskriterier. For elever fra andre kommuner skal forældrene indsende skema til hjemstedskommunen. Skemaet kan rekvireres fra skolen.

De hjem, der mener sig berettiget til transportgodtgørelse, bedes inden udgangen af juli indsende det indlagte skema til skolen.

Det bemærkes, at man kun kan forvente at få udgiften til offentligt transportmiddel dækket uanset, om eleven befordres på anden måde, f.eks. køres til og fra skolen af forældrene.

Skolelægeordning

Skolelægen fører tilsyn med elevernes helbredstilstand.

Intet skolesøgende barn kan forlanges fritaget for undersøgelse, med mindre den pågældende ved hvert skoleårs begyndelse møder med attest fra en praktiserende læge, udstedt på et af Sundhedsstyrelsen godkendt skema.

Børnetandpleje

Alle børn, der er hjemhørende i Odense kommune, kan fra 3 års alderen til undervisningspligtens ophør, hvilket vil sige 16 års alderen, deltage i Odense kommunale Børnetandpleje.

Undersøgelse og eventuel behandling foregår med regelmæssige mellemrum, for børnene på Giersings Realskole vedkommende på klinikken Ruggårdsvej 60 D. Børnene i de mindste klasser bliver i øjeblikket tilbudt transport til og fra klinikken, men forældrene kan, hvis det ønskes, selv følge barnet.

Den forebyggende tandpleje omfatter, fluorskylninger, tandbørstetræning, samt undervisningstilbud tilpasset forskellige klassetrin.

Ønsker man ikke at lade sit barn deltage i børnetandplejen, kan hjemmet skriftligt udmelde barnet. Det skal bemærkes, at man ikke fra Sygesikringen kan modtage tilskud til behandling af barnet hos privat tandlæge.

Har man problemer eller spørgsmål om tandbehandling er man altid velkommen til at henvende sig til klinikken eller pr. telefon til klinikleder Bodil Graver, telefon 13 13 72 lokal nr. 3915 eller tandlæge Thomas Bjerre lokal nr. 3914.

Giersingianersamfundet

Giersings Realskoles Venner, Giersings Realskoles Elevforening og Giersingianer-Klubben er nu sammenstiftet i en elevforening, der hedder Giersingianersamfundet. Elevforeningen blev stiftet 26. oktober 1912. Der optages tidligere elever i skolen og elever i 10. klasse, endvidere nuværende og forhenværende lærere og lærerinder. - Kontingentet er 5 kr. årlig.

Foreningens formål er:

At yde støtte og vedligeholde forbindelsen mellem foreningens medlemmer og Giersings Realskole.

At yde støtte og opmuntring til flittige og begavede elever.

At samle medlemmerne til selskabeligt samvær og skolens fester.

Boggaver

Ved skoleårets slutning 1981 modtog skolen fra boghandler Finn Danielson, Toustrups Boghandel, nogle bøger, som fordeltes således:

Børnehaveklassens klassebibliotek.

1. klasses klassebibliotek.

2. klasses klassebibliotek.

Anita Jensen 4. klasse.

Jens Bysted Rasmussen 6. klasse.

Carsten Ostenfeld 7. klasse B.

Carina Søltøft 7. klasse B.

5. klasses lejrskole 1981.





Legater

Til skolen er knyttet følgende legater:

Giersingianerlegatet, der er oprettet for midler, som indkom ved salget af Vejrup Krat. Legatets afkast deles ligeligt mellem skolen til boggaver til elever, Giersingianersamfundet og Helnæs-fonden.

Ved årsafslutningen blev alle andele efter samråd mellem de involverede parter anvendt til en boggave til alle elever i afgangsklasserne.

Skolebestyrer Vesterdals mindelegat, der bestyres af Aage Andersen, A. Søholm og skolebestyreren.

Ved årsafslutningen 1981 tildeltes legatet Lene Wiingren Jørgensen 7. klasse A.

Skolebestyrer Aa. Fasts jubilæumslegat, der oprettedes ved skolebestyrer Fast's 25-års jubilæum, bestyres af lærerrådsformanden og skolebestyreren.

Ved årsafslutningen 1981 tildeltes legatets 2 portioner Karin Eriksen og Jesper Dogel Jensen 6. klasse.



Karakterbøger og karakterer

3-4 gange om året får elever fra 4. klasse og opefter karakterbøger med hjem. I 4., 5., 6. og 7. klasse angives standpunktet i de enkelte fag ved betegnelserne: udmærket -meget tilfredsstillende - tilfredsstillende - jævnt tilfredsstillende - mindre tilfredsstillende - ikke tilfredsstillende.

I 8.-10. klasse anvendes den såkaldte 13-skala:

13: Gives for den usædvanlige selvstændige og *udmærkede* præstation.

11: Gives for den *udmærkede* og selvstændige præstation.

10: Gives for den *udmærkede*, men noget rutineprægede præstation.

9: Gives for den gode præstation, der ligger lidt over *middel*.

8: Gives for den *middel*gode præstation.

7: Gives for den ret jævne præstation, der ligger lidt under *middel*.

6: Gives for den noget *usikre*, men nogenlunde tilfredsstillende præstation.

5: Gives for den *usikre* og ikke tilfredsstillende præstation.

3: Gives for den meget *usikre*, meget mangelfulde og utilfredsstillende præstation.

0: Gives for den helt uantagelige præstation.

Denne skala anvendes også ved Folkeskolens Afgangsprøve og Folkeskolens udvidede Afgangsprøve.

Ordensregler m.m.

1. Eleverne skal møde senest 5 minutter før undervisningens begyndelse, og de skal medbringe alle de bøger og sager, som de har brug for i dagens løb.
2. Alle elevernes ejendele må være mærket med navn, og bøgerne være forsynet med helt og rent omslag. Tydeligt navn i overtøj, hatte, huer, gymnastiktøj og gymnastiksko. Skolen kan ikke påtage sig ansvar for værdisager eller for glemte eller bortkomne sager.
3. Ingen må i undervisningstiden forlade skolen uden at have indhentet tilladelse.
4. Eleverne må ikke lade penge eller værdigenstande ligge i overtøj eller skoletasker.
5. Når eleverne efter en forsømmelse atter møder på skolen, må de medbringe en skriftlig meddelelse fra hjemmet om årsagen til forsømmelsen og dennes varighed. Ligeledes må der fra hjemmet foreligge en skriftlig henvendelse, når elever ønskes fritaget for at være på legepladsen i frikvartererne, samt når det ønskes, at de forlader skolen før skoletidens ophør. **Hjemmet anmodes om kun at rette henvendelse til skolen om fraværelse af anden grund end sygdom, hvis det er absolut nødvendigt.** Når der i en familie udbryder en farlig, smitsom sygdom, må skolen straks modtage meddelelse herom, og børnene må ikke komme i skolen, før det ved lægeattest godtgøres, at fare for smitte er forbi.
6. Ønskes en elev af helbredshensyn fritaget for legemsøvelser i enkelte timer, bedes det meddelt skriftligt, for længere tids fritagelse forlanges af ministeriet lægeattest. - Skema til denne fås på skolen.
7. Beskadigelse af bygninger, inventar og andet, vil blive repareret på vedkommende elevs bekostning.
8. Skolen påtager sig intet ansvar for cykler og knallerter, ligesom skolen ikke har erstatningspligt ved beskadigelse eller tyveri af køretøjerne.
9. Forandring af adresse bedes omgående meddelt skolen.
10. Enhver form for handel eller indsamlinger på skolen må kun finde sted efter indhentet tilladelse hos bestyrelsen.

Skolens elever pr. 1. april 1982

Børnehavklassen:

Christel Maria Seidelin Eggertsen, Korsløkkevej 49.
Kristine Beich-Frandsen, Hunderupvej 123 E.
Maria Isabel Hansen, Vollsmose Alle 268, st. tv.
Thomas Parsberg Østergaard Høst, Vollsmose Alle 244, 1. th.
Doris Højer Jensen, Fredensgade 10.
Peter Mark Johansen, Jacob Hansensvej 52 A.
Pernille Wiingreen Jørgensen, Åsumvej 488.
Søren Schmidt Jørgensen, Påskestræde 7.
Thomas Henrik Sparre Kristensen, Åsumvej 425.
Philip Lung, Heliosvænget 54.
Rikke Christina Laage, Vildrosevej 19.
Frederik Nielsen, Dragebakken 623.
Robert Erik Olsen, Hunderupgade 30.
Jesper Petersen, Rulkehøjen 1.
Morten Thygesen, Hunderupvej 136.
Heino Philip Myrup Lundegaard Weien, Vollsmose Alle 104, 2. sal.
Trine Rindal Wiingreen, Rydsåvej 17.

1. klasse:

Lars Lundgaard Andersen, H. Rasmussensvej 9.
Ricki Andersen, Slåenhaven 42.
Mikkel Bunkenborg, Thyge Rothesvej 13.
Jens Peter Henriksen, Hunderupvej 126.
Søren Stenum Holm, Hunderupvej 220.
Claus Hvidegaard, Sdr. Boulevard 160, st.
Josephine Ingwersen, Poppelvej 79.
Dorte Jørgensen, Stenløsevej 144.
Stine Schmidt Jørgensen, Påskestræde 7.
Mette Knudsen, Årestrupvej 12.
Kristina Enghoff Kristoffersen, Åsumvej 521.
Dorthe Dalgaard Larsen, Alexandragade 9, 1. th.
Jimmi Larsen, Blangstedgårdsvej 80.
Kasper Larsen, Sdr. Boulevard 164, 1.
Morten Loft, Kronprinsensgade 56, II.
Annette Nielsen, Åsumvej 607.
Rene Bebe Pedersen, Munkebjergvej 155, 3. tv.
Martin Skovsgaard, Allegade 67.

2. klasse:

Carina Hall Andersen, Skovbakken 5.
Søren Guul, Torpsvej 44.
Lars Isaksen, Søparken 56.
Gunner Jensen, Vollsmose Alle 350.
Birgitte Dines Johansen, Vesterdalen 11 L.
Ole Egholm Jørgensen, Munkebjergvej 149.

Henrik Ruben Larsen, Rulkedalen 98.
Pernille Charlotte Bruun-Larsen, Vesterbro 29.
Annemette Fredslund Nielsen, Bergsvej 34.
Martin Finn Olsen, Hunderupgade 30.
Jeanette Lau Rasmussen, Lykkegårdsvej 50.
Thomas Halfdan Robson, Kallerupvej 46.
Henrik Thygesen, Hunderupvej 136.
Bibi Ulriksen, Bakkeskråningen 29.

3. klasse:

Jakob Bunkenborg, Thyge Rothesvej 13.
Charlotte Uglebjerg Carlsen, Skovgyden 32 N.
Kenneth Christiansen, Jacob Hansensvej 143, I.
Martin Corneliussen, Dronningsgade 28.
Rikke Gorm Hansen, Påskestræde 5.
Lotte Hvidegaard, Sdr. Boulevard 160 st. th.
Marianne Margaard Jacobsen, Dragebakken 543.
Hanne Jensen, Spanget 13, Nr. Lyndelse.
Henrik Jensen, Spanget 13, Nr. Lyndelse.
Hans Henrik Linde, Hunderupvej 114.
Kristian Moon, Thujavej 91.
Jeppe Kraft Nielsen, James Grievesvænget 3.
Lars Grill Nielsen, Oluf Bagersgade 40.
Rikke Berit Olesen, Blåkløkkevej 31.
Anders Grunddal Ottesen, Colbjørnsensvej 15.
Mette Lindkær Petersen, Dianavænget 29, I tv.
Henrik Ullum, Kronprinsensgade 11.
Oliver Jacob Weber, James Grievesvænget 1.
Therese Willer, Langelinie 87.
Jon Benny Wähner, Carit Etlarsvej 37.
Irene Øster-Jørgensen, Anne Maries Alle 31.

4. klasse A:

Kim Andersen, Vollsmose Alle 264, I. th.
Peter Christiansen, Holbergvænget 24.
Henrik Clausen, Fåborgvej 119.
Lars Bo Handwerk, Engvej 72.
Bent Frode Hillertz Hansen, Ankergade 5.
Lone Hansen, Asser Rigsvej 7, 2. th.
Jesper Hybel, Rismarksvej 9.
Ulla Møller Jensen, Vollsmose Alle 180.
Jakob Kjærsgaard, Havtornvænget 21.
Bo Kristoffersen, Morelvej 120.
Allan Møldrup Mortensen, Mejerivej 21 B.
Torben Evers Juul Nielsen, Biskorupvej 12.
Brian Bæk Rasmussen, Ildfuglevænget 43.
Alexander Warbrick, Frodesvej 11, 2. th.
Morten Bo Ærendal, Bøgebakken 1.

4. klasse B:

Christina Andree, Rulkedalen 100.
Jesper Düring, Dragebakken 13.
Christina Geertsen, Langelinie 81.
Frank Vedel Jørgensen, Åsumvej 313.
Kim Kristensen, Sandhusvej 63.
Anne-Mette Larsen, Carl Blochsvej 13.
Lise-Lotte Larsen, Sdr. Boulevard 164, 1.
Charlotte Wibroe Leth, Hunderupvej 134.
Charlotte Loft, Kronprinsensgade 56, 2. sal.
Niels Peter Fredslund Nielsen, Bergsvej 34.
Berit Rasmussen, Vægtens Kvarter 297.
Morten Banke Rasmussen, Dianavænget 18, st. th.
Christina Skøtt, Hjortevej 18.
Rikke Ulriksen, Bakkenskråningen 29.
Christina Vissing, Falen 49 A.

5. klasse:

Ann-Charlott Byskov, Nørrebrovej 75.
Carsten Moth Christensen, Hans Jørgen Nielsensvej 12.
Jakob Dam, Prins Haralds Alle 148.
Steen Ludolph Eisensee, Fredens Alle 31.
Gitte Michaela Frederiksen, Dragebakken 563.
Dorthe Guldbæk, Dragebakken 228.
Jørgen Rindebæk Hansen, Søvangen 19.
Betina Kis Jakobsen, Rødkildevænget 6.
Anita Simone Jensen, Henriettevej 90.
Susanne Jensen, Vollsmose Alle 350.
Anette Wiingreen Jørgensen, Åsumvej 488.
Mette Jørgensen, Stenløsevej 144.
Thomas Thorndal Larsen, Rødegårdsvej 32.
Ann-Mette Laursen, Hjulets Kvarter 345.
Jens Christian Linde, Hunderupvej 114.
Erik Ohm, Roars Alle 14.
Mads Lindkær Petersen, Dianavænget 29, 1 tv.
Lykke Vedding Poulsen, Møllemarksvej 22.
Michael Thelborg, Drewsensvej 7, 3.
Rikke Villadsen, Thujavej 91.
Claus Øster-Jørgensen, Anne Maries Alle 31.

6. klasse:

Ninette Ingeman Christensen, Krengerupvænget 22.
Bent Dyhre Hansen, Chr. Sonnesvej 22.
Janni Hansen, Vollsmose Alle 102, 2. sal.
Jesper Kåre Hansen, Provstebakken 44 C.
Jørgen Kai Hansen, Njalsgade 27.
Pernille Hansen, Hvidkildevænget 4.
Michael Møller Jensen, Vollsmose Alle 180, 3. th.
Hans Ketelsen, Slagkrogen 26.
Tine Harnow Klausen, Melbavænget 6.
Mai Lykke Kristensen, Falen 57 G.

Lotte Pia Grauengaard Larsen, Uraniavænget 8.
Steen Valentin Lund, Jettes Alle 2.
Flemming Valdemar Mortensen, Åsumvej 383.
Jack Leslie Myrup, Vollsmose Alle 104, 2. sal.
Michael Møller, Nyborgvej 97, 2. tv.
Søren Holmegaard Nielsen, P. M. Madsensvej 8.
Michael Petersen, Morbærvej 15.
Natalie Esme Weber, James Grievesvænget 1.
Michael Østervig, Elmegaardsvej 21.

7. klasse A:

William Christiansen, Rollosvej 26.
Karin Eriksen, Kongshøjvej 18.
Anne-Mette Gade, Læssøegade 203.
Susanne Kryger Glue, Uglebjergvej 1.
Henrik Guul, Torpsvej 44.
Charlotte Daa Hougesen, Branstrupvej 9 G, 1.
Finn Margaard Jacobsen, Dragebakken 543.
Jeanette Thrane Jacobsen, Slåenhaven 76.
Jesper Dogel Jensen, Ved Bækken 8, Agedrup.
Lisbeth Elsborg Jensen, Lindvedparken 29.
Søren Peter Jørgensen, Stenløsevej 144.
Marlene Larsen, Rulkedalen 98.
Pernille Mouritzen, Rødegårdsvej 5.
Tina Høiberg Nielsen, Absalonsgade 4.
Tine Nielsen, Eckersbergsvej 29.
Mette Barfoed Poulsen, Søndervangen 6.
Jens Bysted Rasmussen, Kærlandvej 5.
Søren Henrik Thomsen, Klokkens Kvarter 92.
Ken Tinglef, Allegade 55.
Henrik Witt, Blåbærvej 146.

7. klasse B:

Gitte Andersen, Tornsangervej 2, Langeskov.
Inger Bygum Andersen, Rahbecksvej 7.
Mai-Britt Willberg Andersen, Pilelunden 9, Langeskov.
Michael Andersen, Nyborgvej 287, 4. th.
Mette Borch, Chr. Lunds Alle 33.
Anders Clausen, Thujavej 76.
Jan Faltum, Poul Møllersvej 3 st.
Charlotte Hartwig, Borrebyvej 31.
Jesper Hjernø, Lakstonvænget 9.
Pernille Jacobsen, Christian Lehnsvænget 12 G.
Berit Charlotte Jensen, Skt. Klemensvej 6.
Pernille Jensen, Lundemosevej 12.
Lone Skov Jørgensen, Lerhusene 18, Munkebo.
Percy Kristoffersen, Sneglehatten 10.
Thomas Wibroe Leth, Hunderupvej 134.
Lena Rask Vincent Pedersen, Mejsevænget 10, Langeskov.
Christian Gunnergaard Poulsen, Middelfartvej 594, Blommenslyst.
Rikke Welinder, Højmevænget 8.

8. klasse A:

Birgit Bay Andersen, Abels Alle 74.
Brian Banke, Niels Juels Alle 52.
Søren Engstrøm, Falen 9 st.
Per Frederiksen, Egillsvej 27.
Lars Christian Bruun Geertsen, Langelinie 81.
Anette Skov Hansen, Zacharias Niensensvænget 4.
Jan Hansen, Hvidkildenvænget 4.
Pia Hansen, Asser Rigsvej 7, 2. tv.
Jesper Folkenæs Jensen, Ådalsvej 333.
Lene Jørgensen, Åsumvej 488.
Torben Wehner Klausen, Stigevej 341.
Elisabeth Filstrup Larsen, Ådalsvej 211.
Jette Larsen, Dragebakken 566.
Lea Lykke Otto, Nyborgvej 225, 1. th.
Tine Petersen, Absalonsgade 6, 1.
Kåre Vedding Poulsen, Møllemarksvej 22.
Henriette Lau Rasmussen, Lykkegårdsvej 50.
Jean Pierre Saouma, Mågebakken 191.
Lars Husum Sørensen, Kragemosen 36.

8. klasse B:

Kenneth Corneliussen, Dronningsgade 28.
Jesper Bo Friis, J. L. Heibergsvej 75.
Claus Hesselberg Grove, Lindvedparken 58.
Birgitte Røjle Hansen, Filosofgangen 60, 2. th.
Jan Fournaise Johansen, Lundemosevej 6.
Jill Johnson, Stenløsevej 115.
Maria Pernilla Katarina Balle Kristensen, Klørevænget 26 A.
Mette Kugler, Flintholmvænget 6.
Peter Strunge Madsen, Grundtvigsvej 62.
Claus Nielsen, Abigaelsvej 6.
Vibeke Kokman Nielsen, Kærsangervænget 13.
Anette Nykjær, Åsumvej 68, 1. th.
Henrik Kjærgaard Pedersen, Allegade 86, 1.
Lonnie Simonsen, Vollsmose Alle 592.
Gerd Sparsø, Søparken 10.
Helle Vibeke Thomsen, Klokkens Kvarter 92.

8. klasse C:

Bo Christgau, Fuglekildevej 7, Verringe.
Kenneth Juhl Elkrog, Søballevej 15.
Lone Frederiksen, Lettebækvej 14.
Henriette Hyldebrandt, Langelinie 1.
Henriette Hyldeg, Anne Maries Alle 40.
Peter Bjørn Jensen, Blåbærvej 87.
Pia Balle Kristensen, Granhaven 7, Munkbo.
Michael Kroneder, Bækstrup Mark 14, Ferritslev.
Britt Slot Malle, Morelvej 241.
Lene Møller, Henrik Hertsvej 12.

Kirsten Britta Nielsen, Bogensevej 379.
Tina Niikanoff, Ørbækvej 626.
Merete Pedersen, Fredskovvej 42.
Ulrik Ingemann Rasmussen, Bakkedråningen 35.
Anja Lykke Skonberg, Gullfossvvej 16.
Marianne Staszak, Østparken 119.
Michala Stigkjær, Vestergade 79.
Philip Thygesen, Sejerskovvænget 8.
Kim Vestergaard, Østparken 55.

9. klasse A:

Anne Christine Bentzen, Absalonsgade 36.
Tina Marianne Christiansen, Rollosvej 26.
Charlotte Fenger Eriksen, Kirkebakken 33.
Niels Lauge Hansen, Åløkken 9.
Sten Dyhre Hansen, Chr. Sunnesvej 22.
Susanne Høegh, Ejbygade 45.
Dorte Merete Jakobsen, Rødkildevænget 6.
Ann-Berith Laursen, Hjulets Kvarter 345.
Bo Lund, Flenstoftevej 7.
Jane Madsen, Fredensgade 35.
Christian Møhl, Filosofgangen 9, st. tv.
Henrik Immerkær Ohm, Roars Alle 14.
Jeanette Petersen, Rulkehøjen 1.
Mette Beier Paulsen, Solbjergvej 8.
Brian Brandt Rasmussen, Fuglebakken 206.
Dorte Rasmussen, Ibsensvej 18.
Lene Schultz, Petersmindevej 18.
Henrik Jean Wenckell, Grønnevången 5.
Robert Wengler, Filosofgangen 11.

9. klasse B:

Niels Henrik Baade, Niels Erlings Alle 12.
Søren Burgdorf, Lindholmvej 17.
Martin Erik Grossmann, Rypebakken 16.
Agthe Rindebæk Hansen, Søvangen 19.
Henrik Hansborg, Middelfartvej 132.
Anders Jensen, Sanderumvej 110.
Susie Lindegaard, Kildevången 21.
Birgitte Lund, Brogårdsvej 27.
Marianne Mydtskov, Ellevången 10.
Dorethe Peiter Nielsen, Lindvedvej 61.
Lisbeth Ågren Nielsen, Rughøjvej 100.
Per Kenneth Grill-Nielsen, Oluf Bagersgade 40.
Ulrik Staszak, Østparken 119.
Allan Staun, Sophus Bauditzvej 23.

9. klasse C:

Janne Boysen, Åbakken 27.
Dorthe Bundgaard, Langelinie 20.
Charlotte Christensen, Carl Blochsvej 99.

Jakob Bang Christensen, Rasmus Rask Alle 16.
Anette Kryger Glue, Uglebjergvej 1.
Dorthe Eva Hansen, Ølstedgårdsvej 11.
Susanne Thrane Jacobsen, Slåenhaven 76.
Hanne Kiil Larsen, Slagkrogen 17.
Helle Elisabeth Phil Larsen, Kærnehøjvej 95, Højby.
Susanne Dupont Larsen, Bytoften 36.
Søren Tolstrup Larsen, Hækkehusvej 2.
Charlotte Lauritzen, Kirsebærlunden 1.
Johnny Otto, Åvænget 12, Ellinge.
Morten Pedersen, Kornmodvænget 23.
Betina Vibeke Dybdal Simonsen, Pederstrupvej 20.
Jack Sørensen, Nedergade 12.
Karen Margrethe Uldall-Jespersen, Bülowvej 19.

10. klasse A:

Rikke Anker, Højbjergvej 164.
Eva Büchler Frederiksen, Bjergmarken 28.
Flemming Dalsgård Fusager, Lundager 37, Vissenbjerg.
Berit Hansen, Tinglekkevej 2.
Vivi Hansen, Holevej 7, Marslev.
Christa Borring Jensen, Ny Kongevej 20.
Karin Høegh Jensen, Hvidkløvervej 10.
Maj-Britt Aagaard Larsen, Gartnervænget 3, Langeskov.
Lene Lauridsen, Sleppevangen 21.
Henrik Løgstrup, Kørupvænget 3.
Bettina Grill Nielsen, Oluf Bagersgade 40.
Jesper Holmegaard Nielsen, P. M. Madsensvej 8.
Lone Petersen, Enighedsvej 7.
Birthe Rudebeck Ploug, Gyldenstensvej 24.
Jan Eric Rasmussen, Ibsensvej 18.
Mikael Winkler, Næsbyhave 55.

10. klasse B:

Morten Amstrup, Store Klaus 24.
Claus Askholm, Solvängen 1.
Susan From, Skibhusvej 104.
Mette Guul, Torpsvej 44.
Pernille Birgitte Handwerk, Engvej 72.
Anne Agerholm Hansen, Sdr. Boulevard 38 C.
Poul Skov Hansen, Zacharias Niensensvænget 4.
Susie Hansen, Kærmindevej 24.
Søren Kingo Jensen, Bækskov 37, Marslev.
Christin Knudsen, Platanvej 54.
Charlotte Madsen, Valnøddevej 41.
Lotte Kronkvist Nielsen, Prins Haralds Alle 104.
Ib Heinrich Olsen, Sadolinsgade 98.
Carsten Nick Vennerstrøm Rasmussen, Slagkrogen 24.
Søren Rasmussen, Søparken 69.
Lars Ulrik Ærendal, Bøgebakken 1.

Sammendrag af Giersings Realskoles regnskab for 1981

Resultatopgørelse:

		Budget i 1000 kr.
Udgifter:		
1. Løn, lærere og leder	2.860.440,81	2.800
2. Vedligeholdelse af bygning	200.218,56	125
3. El, varme, rengøring	440.755,73	390
4. Afg., forsikringer vedr. bygning ...	19.688,20	21
5. Leje af lokaler	26.550,00	26
6. Renter af prioritetslån	188.729,50	185
7. Undervisningsmidler og administration	700.566,30	560
8. Revisionshonorar	30.718,00	37
10. Udgifter uden tilskud	39.582,25	25
	4.507.249,35	4.169
 Indtægter:		
1. Statstilskud	3.797.517,00	3.522
2. Renteindtægter	9.012,43	10
3. Andre indtægter	34.574,73	2
4. Skolepenge	671.260,00	670
	4.512.364,16	4.204
 Driftsoverskud	 5.114,81	 35

Status pr. 31. december 1981

Aktiver:

1. Kassebeholdning	4.143,90	
2. Bankbeholdning	78.443,70	
3. Postgiro	18.264,41	
4. Skolepengerestancer	34.445,00	
5. Tilgodehavende statstilskud 1981	55.656,00	
6. Forudbetalte lønninger	168.487,62	
7. Debitorer	30.189,19	
	<hr/>	
Samlet omsætningsformue		389.629,82
8. Ejendomsværdi	5.470.000,00	
9. Inventar (bogført værdi)	317.432,85	
10. Obligationer (nom. 73.000)	41.245,00	
	<hr/>	
Samlet anlægsformue		5.828.677,85
		<hr/>
Aktiver ialt		<u>6.218.307,67</u>

Passiver:

1. Forudbetalte skolepenge	13.735,00	
2. Forudbetalt statstilskud (jan.)	347.500,00	
3. Skyldig A-skat	108.299,00	
4. Forudbetalt fripladstilskud	3.576,00	
5. Skyldig feriegodtgørelse	52.831,32	
6. Andre kreditorer	40.440,56	
	<hr/>	
Samlet kortfristet gæld		566.381,88
7. Prioritetsgæld		2.347.360,58
		<hr/>
Gæld ialt		2.913.742,46
Egenkapital		3.304.565,21
		<hr/>
		<u>6.218.307,67</u>

VEDTÆGTER FOR *den selvejende institution*

GIERSINGS REALSKOLE, Odense

§ 1.

Navn, hjemsted og formål.

Institutionens navn er Giersings Realskole.

Den er en selvejende institution oprettet den 1. august 1961.

Institutionens hjemsted er Odense kommune og Fyns Amt.

§ 2.

Institutionens formål er at opretholde og videreføre driften af skolen, der er en privat grundskole med særligt henblik på gennem undervisning og samværet mellem lærere og elever iøvrigt at søge at bibringe eleverne solide og relevante kundskaber, og at opdrage disse til målbevidste og ansvarlige samfundsborgere, der i deres færd viser hensyn og respekt for andre mennesker.

Adgang til indmeldelse er åben for alle og ingen har fortrinsret til optagelse.

Skolen drives med 1.-9. klassetrin, hvor der gives en undervisning, som står mål med, hvad der almindeligvis kræves i folkeskolen, og i tilknytning hertil børnehaveklasse og 10. klasse, alt i henhold til de til enhver tid gældende love og af de af Undervisningsministeriet fastsatte bestemmelser.

§ 3.

Institutionens drift dækkes gennem tilskud fra staten, ved bidrag fra kredse omkring skolen og gennem skolepengene. Skolepengene benyttes til egen-dækning i henhold til principperne i tilskudsloven samt bidrag til dækning af ikke-tilskudsberettigede udgifter.

§ 4.

Den del af institutionens kapital, der ikke bindes i institutionen tilhørende fast ejendom, eller som ikke er nødvendig for institutionens drift, skal anbringes efter reglerne for anbringelse af midler, der tilhører legater m.m., under offentlig bestyrelse eller offentlig tilsyn, jfr. bek. 322 af 16.9.1966, som ændret ved bek. nr. 354 af 24.7.1972.

§ 5.

Overskud af institutionens drift kan alene komme institutionen til gode.

§ 6. Overordnet ledelse.

Institutionens bestyrelse består af 5 medlemmer, der vælges af forældre, der har børn i skolen. Hvis forældremyndigheden er tillagt den ene af forældrene tilkommer forældrebeføjelserne denne. Hvert forældrepar har én stemme.

Forældremødet er skolens øverste myndighed.

Bestyrelsen indkalder til ordinært forældremøde, der afholdes hvert år inden udgangen af september måned. Ekstraordinært forældremøde afholdes, når dette skriftligt til formanden forlanges enten af mindst 15 stemmeberettiget forældre eller af bestyrelsen. Mødet afholdes i Odense Kommune.

Indkaldelsen skal foretages med mindst 3 ugers varsel enten pr. brev eller ved annoncering i de på egnen udbredte dagblade og skal indeholde dato, tid og sted for mødets afholdelse.

Det ordinære forældremøde skal have følgende dagsorden:

1. Valg af dirigent.
2. Bestyrelsens og skolelederens beretning om skolen og dens virksomhed.
3. Regnskabsaflæggelse.
4. Valg af bestyrelse.
5. Valg af revisor.
6. Indkomne forslag.
7. Eventuelt.

Foreslås flere kandidater end der skal vælges, foretages valget efter forholdstalsmetoden. Kandidaterne opstilles da på lister og posterne fordelles forholdsmæssigt efter de på listerne afgivne stemmer, således at et eventuelt mindretal også kan blive repræsenteret i bestyrelsen.

Beslutninger træffes iøvrigt ved almindelig stemmeflerhed, se dog §§ 13 og 14.

Forslag i henhold til pkt. 6 skal være bestyrelsen i hænde senest 14 dage før forældremødet.

Over det på forældremødet passerede og eventuelt vedtagne føres en protokol, der underskrives af dirigenten.

§ 7.

Bestyrelsen har den øverste økonomiske og administrative ledelse af institutionen.

Valget til bestyrelsen gælder for en fireårig periode, der begynder den 1. januar. Genvalg kan finde sted.

Valgbare til bestyrelsen er forældre til elever i skolen.

Skolens leder, lærere og øvrige ansatte kan ikke være medlemmer af bestyrelsen, selv om de har børn i skolen.

Bestyrelsens medlemmer skal være myndige og ikke ude af rådighed over deres bo.

I det første møde efter valget konstituerer bestyrelsen sig og vælger formand og næstformand.

Bestyrelsen fastsætter selv sin forretningsgang, der skal indføres i forhandlingsprotokollen.

Over forhandlingerne føres protokol, og der udsendes referat, som godkendes på næste møde.

Bestyrelsen ansætter og afskediger skolelederen.

Bestyrelsen vælger regnskabsfører for institutionen. Hertil kan vælges en af dens lærere. For regnskabsførers virksomhed skal bestyrelsen udfærdige instruks, der skal indføres i protokollen.

Bestyrelsen vælger en revisor, der skal være statsautoriseret.

Det reviderede regnskab skal forelægges bestyrelsen og lederen til godkendelse.

Bestyrelsen skal afholde mindst to møder årligt.

Formanden indkalder til bestyrelsesmøde med mindst 8 dages varsel. Varslet kan nedsættes såfremt en sags afgørelse ikke tåler udsættelse. 3 medlemmer af bestyrelsen kan forlange indkaldt til ekstraordinært bestyrelsesmøde, når de til formanden fremsætter skriftlig anmodning herom med angivelse af hvilken sag, der ønskes behandlet på det pågældende møde.

Skolelederen, viceskoleinspektøren samt lærerrådsformanden deltager i bestyrelsens møder uden stemmeret. Lærerrådsformanden deltager dog ikke i behandling af sager, der vedrører ansættelse og afskedigelser af lærere samt den enkelte ansattes forhold.

Bestyrelsen er beslutningsdygtig, når mindst halvdelen af medlemmerne er til stede. Bestyrelsen træffer sin beslutning ved almindelig stemmeflerhed. Står stemmerne lige, er formandens eller i hans forfald næstformandens stemme afgørende.

Bestyrelsesmedlemmernes virke omfattes af dansk rets almindelige erstatningsregler, men de hæfter ikke personligt for institutionens forpligtelser, og de kan ikke få andel i institutionens midler. Hvervet er ulønnet.

§ 8.

Tegningsret.

Til at forpligte institutionen udover den daglige drift kræves underskrift af formanden og mindst et bestyrelsesmedlem.

Køb, salg og pantsætning af fast ejendom kan kun finde sted, når mindst $\frac{2}{3}$ af bestyrelsens medlemmer stemmer herfor og iøvrigt kun med undervisningsministeriets godkendelse.

Med ovennævnte begrænsninger kan der meddeles skolens leder eller regnskabsfører prokura.

§ 9.

Regnskabsår.

Institutionens regnskabsår er kalenderåret.

§ 10.

Daglig ledelse.

Regnskabet føres og aflægges af regnskabsføreren, der i det daglige fungerer under skolens leder. Ved ledighed indstiller lederen til bestyrelsen, hvem han ønsker udnævnt.

§ 11.

Lederen har (som indehaver af prøveretten) det fulde, selvstændige ansvar for institutionens pædagogiske ledelse i overensstemmelse med de af Undervisningsministeriet og Undervisningsdirektoraterne givne bestemmelser, såvel over for ministeriet som over for bestyrelsen. Lederen foretager i overensstemmelse hermed indstilling til bestyrelsen vedrørende ansættelse og afskedigelser af skolens lærere. Lederen kan dog på egen hånd ansætte timelærere, vikarer samt andet midlertidigt ansat lærerpersonale. Ansættelse af leder og lærere sker i henhold til overenskomst mellem DR og FGL.

Skolebetjenten ansættes af bestyrelsen efter indstilling fra lederen, der iøvrigt alene ansætter andet servicepersonale.

§ 12.

Lederen træffer de nødvendige dispositioner i forbindelse med institutionens daglige drift og lader udarbejde et udkast til det årlige budget efter at have indhentet ønsker fra lærerne og det øvrige personale.

Budgettet vedtages af bestyrelsen senest 1 måned før regnskabsårets begyndelse.

§ 13.

Vedtægtsændringer.

Ændringer i nærværende vedtægter kan kun foretages efter forudgående at være vedtaget med $\frac{2}{3}$ majoritet i bestyrelsen. Herefter forelægges spørgsmålet på forældremøde, hvor det skal vedtages med $\frac{2}{3}$ majoritet, dog mindst 30 % af de stemmeberettigede forældre. Såfremt dette flertal ikke opnås, udgår spørgsmålet til skriftlig afstemning, hvor det kan vedtages med almindelig stemmeflerhed. De således vedtagne vedtægtsændringer skal endelig godkendes af Undervisningsministeriet.

§ 14.

Opløsning.

Beslutning om opløsning af institutionen kan kun træffes på et forældremøde, hvor mindst $\frac{2}{3}$ af samtlige medlemmer stemmer for ophævelsen. Opnås sådant flertal ikke, kan ophævelsen mindst 14 dage efter forelægges på et nyt forældremøde, hvor den kan vedtages med sædvanligt flertal af de fremmødte medlemmer.

Ophører institutionen med at drive skolevirksomhed i overensstemmelse med formålsbestemmelsen, skal den opløses.

Det påhviler bestyrelsen at give Undervisningsministeriet meddelelse om institutionens opløsning.

Det påhviler endvidere i tilfælde af institutionens opløsning den siddende bestyrelse at fungere videre indtil det økonomiske opgør af skolens aktiver og passiver er gennemført efter loven eller er overgået til behandling i skifteretten eller ved en af Undervisningsministeriet godkendt likvidation, idet bestyrelsen har ansvaret for bevarelsen af skolens aktiver og for, at det økonomiske opgør i anledning af skolens nedlæggelse foretages efter loven, samt for at skolens nettoformue anvendes i overensstemmelse med vedtægternes bestemmelser herom.

Mulige overskydende midler anvendes med Undervisningsministeriets godkendelse til skoleformål, der støttes gennem loven om statsstøtte til visse private skoler.

§ 15.

Godkendelse af vedtægt m.v.

Nærværende vedtægt skal søges godkendt af Undervisningsministeriet.

Undervisningsministeriets godkendelse kræves endvidere til erhvervelse, afhændelse og pantsætning af fast ejendom, til ændring af institutionens vedtægter samt til institutionens opløsning.

På samtlige institutionens ejendomme skal bestemmelsen om, at Undervisningsministeriets godkendelse kræves til erhvervelse, afhændelse og pantsætning, tinglyses som dispositionsindskrænkning.

Således vedtaget på skolekredsmødet den 20. september 1979.

Den 4. marts 1980 forsynet med Undervisningsministeriets godkendelse.



TOUSTRUPS BOGHANDEL . ALLEGADE 1 . 5000 ODENSE C . TLF. 12 27 07

Finn Danielsen