



Danskernes Historie Online

Danske Slægtsforskeres Bibliotek

Dette værk er downloadet fra Danskernes Historie Online

Danskernes Historie Online er Danmarks største digitaliseringsprojekt af litteratur inden for emner som personalhistorie, lokalhistorie og slægtsforskning. Biblioteket hører under den almennyttige forening Danske Slægtsforskere. Vi bevarer vores fælles kulturarv, digitaliserer den og stiller den til rådighed for alle interesserede.

Støt vores arbejde – Bliv sponsor

Som sponsor i biblioteket opnår du en række fordele. Læs mere om fordele og sponsorat her: <https://slaegtsbibliotek.dk/sponsorat>

Ophavsret

Biblioteket indeholder værker både med og uden ophavsret. For værker, som er omfattet af ophavsret, må PDF-filen kun benyttes til personligt brug.

Links

Slægtsforskernes Bibliotek: <https://slaegtsbibliotek.dk>

Danske Slægtsforskere: <https://slaegt.dk>

Skole

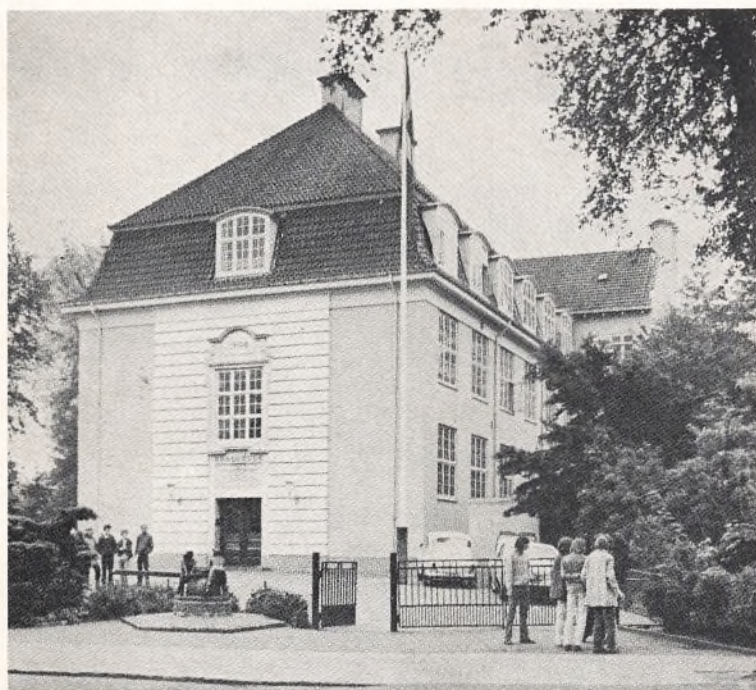
GIERSINGS REALSKOLE

1977



BERETNING
OM
GIERSINGS REALSKOLE
NONNEBAKKEN

FOR SKOLEÅRET 1976 - 77



GIERSINGS REALSKOLE

er oprettet den 5. april 1866 og er fra 1. august 1961 en selvejende institution, der drives af en bestyrelse på 5 medlemmer.

Bestyrelsen består af følgende:

Landsretssagfører *P. Dyhre Hansen*, formand.

Direktør *Aage Andersen*.

Fru *L. Büchler Frederiksen*.

Værkfører *Villy Gade*

Rådg. ing. *L. P. Madsen*.

Skolens daglige leder er skolebestyrer *Bent H. Pedersen*.

Skolens tilsynsførende med hovedskolen er biskop *K. C. Holm*.

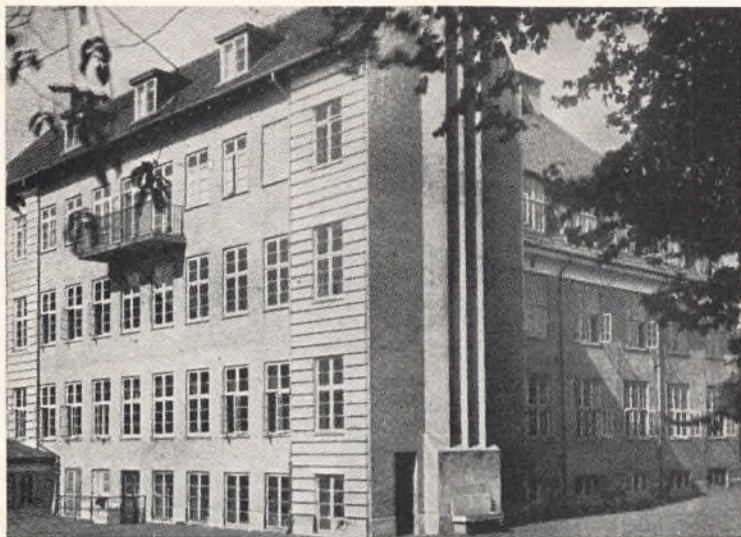
Skolebestyreren træffes bedst på skoledage kl. 12-13, men aftale om andet tidspunkt vil altid kunne træffes.

Skolens telefon (09) 12 20 41.

Skolebestyreren privat tlf. 17 07 94.

Viceskoleinspektør privat tlf. 12 58 39.

NB. Skolebestyreren vil ikke kunne træffes i juli.



Giersings Realskole

er en selvejende institution, der modtager elever på alle folkeskolens trin (børnehaveklasse- 10. skoleår). I henhold til gældende lov om friskoler og private grundskoler hører Giersings Realskole til den sidstnævnte gruppe, og i henhold til samme lov er der meddelt skolebestyreren ret til at afholde de for folkeskolen gældende afgangsprøver.

Den hidtidige lov om friskoler, private realskoler m. v. finder dog på visse områder anvendelse over for de elever, der i skoleåret 1977/78 oprykkes i 10. klasse og 3. real, således at disse klasser afslutter med de hidtidige gældende statskontrollerede prøver efter 10. klasse, henholdsvis realeksamen for elever i 3. real.

Fra 1978 vil skolen i sin struktur skulle følge bestemmelserne i lov om folkeskolen af juni 1975, og ændringerne vil blive aktuelle for de elever, der efter sommerferien begynder i 8. klasse og i nogen grad for elever i 1.-7. klasse. På de følgende sider gives en nærmere redegørelse for fagkreds, årsprøver m. v. i fremtiden.

Vi anser det for en væsentlig opgave at formidle solide og relevante kundskaber til eleverne med hovedvægten lagt på fagene dansk/skrivning, regning/matematik, fremmedsprog og orienteringsfag, men vi finder det også væsentligt, at en række kreative fag som sang/musik, formning, sløjd, håndgerning og idræt indgår i undervisningen.

Giersings Realskole arbejder ikke ud fra noget bestemt politisk eller religiøst grundsyn, men gennem undervisningen vil de blive lagt vægt på, at eleverne stifter bekendtskab med og lærer at værdsætte vort folks traditioner, kulturværdier og demokratiske livsmønstre.

Det vil endvidere være vort mål, at den enkelte elev udvikles til en selvstændig personlighed, som også forstår værdien af at samarbejde med andre, og som i sin færd viser hensyn og respekt for andre mennesker.

Skolen vil tilstræbe, at den tryghed, som er en nødvendig forudsætning for den enkeltes velbefindende, er til stede, og med skolens relativt lille elevtal er der mulighed for at følge og tage hensyn til den enkelte elevs udvikling, samtidig med at vi i samarbejde med hjemmene søger at placere eleverne på det for dem rigtige undervisningsmæssige niveau. Skolen venter imidlertid også, at de arbejdsopgaver, der pålægges den enkelte, søges løst på bedst mulig måde.

Gennem jævnlige forældremøder og standpunktsbedømmelser holdes forældrene underrettet om elevens skolemæssige situation.

Elever, der ønsker det, vil kunne afslutte skolegangen med folkeskolens afgangsprøver, og det vil blive anbefalet, at dette tilbud benyttes, da vi anser det for værdifuldt, at der er et fast mål at stræbe imod.



Nyt gulv i gymnastiksalen



Elever foran nybygningen

Fagfordeling 1977/78

	3.	r.	1.	2.	3.	4.	5.	6.	7.	8.	9.	10.
Dansk	5	9	8	7	6	6	6	6	6	6	6	5
Klassens time						1	1	1	1	1		
Regning/ matematik	5	4	4	4	4	4	4	4	4	4*	4*	4
Idræt	2	2	2	2	2	2	2	2	2	2	2	2
Kristendomskundskab		1	1	1	2	1	1					
Formning		1	2	2	2	1	2					
Musik		1	2	2	2	1	1					
Orientering Historie	2							2	2			
Orientering Geogr. samtidso.	2			3	3	3	2	2	4	4	4	6
Orientering Biol. m. religion	2							2	2			
Håndarbejde					2	2						
Sløjd						2	2					
Hjemkundskab												
Engelsk	4						3	4	3	4*	3*	4
Fysik/kemi	2								2	2	2*	
Tysk	4								3	4*	4*	4
Latin (valgfrit)											4	
Fransk	4											
Maskinskrivning												
Valgfrie fag										eft.	behov	
Børnehaveklasse 15 timer (kl. 9-12)												

*kursusdelt

Ovenstående er angivet fagfordelingen i det kommende skoleår. For 3. real og 10. klasse er der ingen væsentlige ændringer i forhold til indeværende skoleår. Realeksamen vil blive afholdt efter hidtil gældende regler i 1978, og elever i 10. klasse vil også kunne afslutte med statskontrollerede prøver efter hidtil gældende bestemmelser.

De væsentlige ændringer koncentrerer sig om 8. og 9. skoleår. Der vil i det kommende skoleår være 2 klasser på hvert klassetrin, men de vil ikke være delt efter evner og anlæg, da dette strider mod lovens bestemmelser. Hver af klasserne vil i fagene dansk, samtidsorientering og fysik/kemi blive undervist uden deling. I fagene regning/matematik, engelsk og tysk, der er mærket med * undervises i 2 kurser af forskelligt omfang og indhold, benævnt grundkursus og udvidet kursus, og der vil i disse fag blive formeret hold sammensat af elever fra begge klasser. Det samme vil være tilfældet i valgfrie fag.

Når klasserne har gennemgået 9. skoleår, kan der afsluttes med »Folkeskolens Afgangsprøve«, der er fælles for alle elever. Der kan aflægges prøve i fagene dansk, regning/matematik, engelsk, tysk og fysik/kemi, samt i latin for elever, der har valgt dette fag. Desuden kan der aflægges prøve i visse valgfag.

Efter 10. klasse kan aflægges »Folkeskolens Afgangsprøve« (FA) eller »Folkeskolens udvidede Afgangsprøve« (FUA). Det sidste er dog betinget af, at eleven har fulgt faget på udvidet kursus - bortset fra dansk, der hele skoleforløbet igennem er fællesfag. I 10. klasse kan tilvælges og aflægges prøve i fransk.

Det skal bemærkes, at prøveniveauet vælges fag for fag. Man kan således aflægge nogle prøver som FA og andre som FUA.

For 1.-7. klassetrin er de væsentligste ændringer, at faget dansk generelt er tillagt en time mere pr. uge. Da det ugentlige timetal, hvortil der ydes statstilskud, er begrænset for hver enkelt klasse, og da dette timetal udnyttes fuldt ud, er der til fordel for den ekstra dansktime sket en beskæring i andre fag. Det er navnlig gået ud over fagene håndarbejde og sløjd, men det har dog været muligt at gøre disse fag obligatoriske i 2 år, hvor der efter skoleloven kun er krævet 1 år obligatorisk. Der er mulighed for tilvalg af disse fag i 8., 9. og 10. skoleår.

Faget tysk er ikke længere obligatorisk på noget klassetrin, men det anbefales alle elever, der har mulighed for at få et rimeligt udbytte af faget at tilvælge det, da det kan have betydning for efterfølgende uddannelser.

På nogle klassetrin er indført en klassens time. Denne vil blive tillagt klasselæreren og tænkt benyttet til løsning af forskellige opgaver, som ikke indgår i den almindelige timeplan, men hvortil der hidtil har måttet tages timer fra klasselærerens undervisningsfag. Det kan f.eks. gælde færdslære, orientering om rus- og nydelsesmidler, forberedende arbejde til lejrskole, erhvervspraktik o. l.

Børnehaveklassen, hvis betydning for indskolingen vi tillægger stor værdi, fortsætter som hidtil med 15 ugentlige timer fra 9-12 på alle skoledage. Ved optagelse i børnehaveklassen skal barnet være fyldt 5 år ved skoleårets begyndelse (1. august).

Skoleåret 1976-77

- 9/8 Det nye skoleår begyndte med modtagelse af 12 nye elever i børnehaveklassen kl. 9. De øvrige elever med undtagelse af 1. klasse begyndte kl. 10 med skemaskrivning og bogudlevering, hvorefter 1. skoledag sluttede.
- 10/8 Den nye 1. klasse blev modtaget af fru Fenger, hr. Isbrandt Sørensen og skolebestyreren. Medens lærerne havde den første »time« med eleverne, gav skolebestyreren ved en kop kaffe de ledsagende forældre en orientering om forskellige forhold vedr. klassen og om skolen i almindelighed.
- 16/9: Klasseforældremøde i 2. klasse.
20/9: Klasseforældremøde for 1. klasse.
23/9: Klasseforældremøde for 3. klasse.
29/9: Klasseforældremøde for 4. klasse.
30/9: Skolekredsmøde med efterfølgende foredrag om karaktergivning af forstander Fl. Tranæs, Ollerup.
- 4/10: Klasseforældremøde for 5. klasse B.
7/10: Klasseforældremøde for 5. klasse A.
6.-10/10: Erhvervspraktik for 2. real og 9. klasse.
13.-17/10: Erhvervspraktik for 3. real og 10. klasse.
14/10: Klasseforældremøde for 6. klasse.
16.-24/10: Efterårsferie.
27/10: Klasse forældremøde for 7. klasse.
29.-30/10: Lærerne deltog i FGF's pædagogiske kursus i Ringe.
- 3/11: Forældremøde for 8. klasserne med efterfølgende konsultation.
4/11: Besøg af mr. Odoom, Ghana, der i klasserne fortalte om afrikanske forhold.
- 1/12: Konsultation for 3. real A og 2. real B.
2/12: Konsultation for 3. real B og 2 real A.
15/12: Luciaoptog ved morgensangen.
22/12: Juleafslutning på skolen og i domkirken, hvor pastor Steen Mogensen talte og skolens kor sang.
Juleferie til 5. januar.

1977

- 17/1: Den nye bygning blev taget i brug.
31/1: Forældre og elever i 7. klasse blev orienteret om skolegangen i 8. - 10. klasse.
- 2/2: Klasseforældremøde for 2. klasse.
7/2: Klasseforældremøde for 1. klasse.
8/2: Undervisningsinspektør Poul Erik Christensen, Direktoratet for folkeskolen m. v., besøgte skolen.
- 15/2: Klasseforældremøde for 3. klasse.
17/2: Klasseforældremøde for 4. klasse.
18/2: Tøndeslagning for børnehavekl. - 3. klasse.
24/2: Klasseforældremøde for 5. klasse B.
25/2: Klasseforældremøde for 5. klasse A.
21.-27./2: 9. og 10. klasse i England med frk. Noes og hr. Kristiansen.
- 3/3: Skolefest for børnehavekl. - 6. klasse.
4/3: Elevfest for 7. -10. årgang.
10/3: Klasse forældremøde for 6. klasse.
21.-26/3: 2. real B i Berlin med fru Fenger og hr. Ulriksen.
- 25/3-2/4: 3. real A og B i England med fru Lassen, fru Persson og skolebestyreren.
2.-12/4: Påskeferie.
13/4: Konsultation for 8., 9. og 10. klasserne.
19/4: Konsultationsaften for 3. real A og 2. real B.
20/4: Konsultationsaften for 3 real B og 2. real A.
29/4-4/5: Skriftlig eksamen.
- 4.-9/5: 8. klasse B, lejrskole på Samsø.
23.-27/5: 8 klasse A, lejrskole på Hornsstrupcentret.
17/6: Afslutninger. Kl. 9: børnehaveklasse - 7. klasse, kl. 11: 8., 9. og 10. klasse og realafdelingen.

Alle forældre er hjertelig velkommen til afslutningerne.

Som led i undervisningen har en del klasser med faglærerne været på besøg på museer, udstillinger, virksomheder m. v.

Skole har formidlet billetsalg til skolebio, og mange elever har benyttet sig heraf.

Næste skoleår 1977 - 78

Skolegangen begynder efter sommerferien den 8. august. Børnehaveklassen møder kl. 9, de øvrige klasser kl. 10, *undtagen 1. klasse, der først begynder tirsdag, den 9. august kl. 9.*

På 1. skoledag udleveres skema og bøger, eleverne må derfor medbringe tasker.

Ferieplan 1977 - 78

Sommerferien slutter	7. august
Efterårsferie	15. oktober - 23. oktober
Juleferie	23. december - 3. januar
Påskeferie	18. marts - 28. marts
store Bededag	21. april
Kristi Himmelfartsdag	4. maj
Fridag	5. maj
Pinseferie	13. maj - 15. maj
Grundlovsdag	5. juni
Sommerferien begynder	17. juni

de nævnte dage incl.

Skoleåret 1978-79 begynder mandag den 7. august 1978.

Ny bygning

I 1967 besluttede skolens bestyrelse at søge opført en bygning til sløjde i forlængelse af gymnastiksalen. Efter en lang række forhandlinger med Nationalmuseet blev der givet tilladelse til på nærmere fastsatte betingelser at opføre bygningen uanset, at den ville berøre det gamle voldterræn for »Vikingeborgen på Nonnebakken«. Projektet blev indsendt til undervisningsministeriet med ansøgning om statslån, men der var lang ventetid på et sådant lån.

I 1971 besluttede bestyrelsen at leje et lokale på Kragshjergvænget til midlertidigt sløjdelokale, og samtidig blev det oprindelige projekt ændret fra en énetages bygning til en toetagers, så den fik samme højde som gymnastiksalen. Denne udvidelse var tiltænkt til brug for skolekøkken. Det nye projekt blev indsendt med fornyet ansøgning om statslån.

I slutningen af 1975 forelå tilsagn om statslån og tilladelse til at gå i gang med detailprojektering. Da man fandt, at den øverste etages anvendelse til skolekøkken ville blive en meget dyr løsning set i forhold til det forholdsvise beskedne timetal, det kunne udnyttes, blev det besluttet at anvende den øverste etage til et kombineret fysikbiologilokale, medens underetagen som oprindeligt planlagt blev indrettet til sløjdelokale. Skolekøkken vil i stedet blive indrettet i det frigjorte fysiklokale, medens det hidtidige biologilokale er inddraget til almindeligt klasselokale.

Arbejdet på nybygningen startede den 20. juni 1976, og bygningen blev af håndværkerne afleveret den 7. januar 1977, og efter indsættelse af løst inventar og flytning af samlinger kunne den ved en lille højtidelighed tages i brug den 17. januar 1977.

Efter vor vurdering har arkitekten Orla Jensen på en fin måde passet bygningen ind, så den harmonerer med det øvrige, og indretningen har vist sig at være både smuk og funktionel. Hovedentreprenør på byggeriet har været muremester Poul Rasmussen, Pårup.

Med denne nybygning er skolens faglokaleproblemer fuldt ud løst og giver os muligheder for at give en tidssvarende undervisning i alle fag.

Der er god grund til her at udtrykke en tak til alle, som har medvirket til det smukke resultat.

Lærerpersonalet og fagfordeling

Til Giersings Realskole har i skoleåret 1976/77 været knyttet følgende lærerkræfter (tallet i parentes angiver året for ansættelse ved skolen):

Lærer *Lis Andersen* (1970): Dansk og engelsk.

Lærer *Jan Bunkenborg* (1970): Regning, matematik, naturlære og historie.

Overlærer *G. Funck-Clausen* (1957): Dansk, engelsk og sang.

Overlærer *A. Eisensee* (1955): Dansk og regning.

Lærer *Lise Fenger Petersen* (1972): Dansk, biologi, orientering og formning.

Lærer *B. E. Hansen* (1965): Dansk, regning, orientering og religion.

Overlærer *Kai Hansen*, (1958): Legemsøvelser og orientering.

Overlærer *J. C. Houborg* (1975): Regning, matematik, naturlære og dansk.

Overlærer *V. Knuhtsen* (1963): Børnehæveklasseleder, sang, formning og religion.

Lærer *G. Hestbech Kristiansen* (1975): Dansk, tysk og historie.

Overlærer *A. F. Lassen* (1962): Dansk, engelsk og fransk.

Lærer *Inge Noes* (1968): Geografi, biologi og orientering.

Frk. Noes er tillige skolevejleder.

Lærer *Lene Persson* (1965): Tysk, latin, historie og specialundervisning.

Lene Persson er tillige skolebibliotekar.

Overlærer *Marie Pedersen* (1970): Dansk og regning.

Lærer *E. Press* (1966): Håndarbejde og formning.

Overlærer *G. Schou Larsen* (1949): Legemsøvelser, engelsk og specialundervisning.

Viseskoleinspektør *B. Isbrandt Sørensen* (1976): Dansk, matematik, geografi og religion.

Organist *E. E. Sørensen* (1963): Sang og musik.

Lærer *J. Ulriksen* (1972): Sløjd, dansk, tysk og regning.

Lærer *Marianne Lindberg* (1976): Maskinskrivning.

Marianne Lindberg er tillige skolens sekretær.

Skolebestyrer *Bent H. Pedersen* (1970): Regning og matematik.

Under sygdom o. l. har fhv. viceskoleinspektør Poul Pedersen vikarieret ved skolen.

Frk. Eisensee forlader skolen

Efter over 20 års trofast tjeneste ved Giersings Realskole har frk. A. Eisensee ønsket at forlade skolen ved dette skoleårs udgang for at gå over i pensionisternes rækker.

Det har været et særkende for frk. Eisensees undervisning og væremåde, at negativitet ligger hende så fjernt, og hvis kolleger i et øjeblikks ophidselse har beklaget sig over nutidens besværligheder i almindelighed og eleveres arbejdsevne i særdeleshed, er frk. Eisensees reaktion omgående den at finde alt det positive frem i situationen eller om eleven. Derfor har det været velgørende at »læsse problemerne af« ved en hyggelig sludder efter skoletid, og man går altid styrket og glad fra en sådan hyggestund.

Eleverne vil savne en dygtig og elsket lærerinde, som altid har kunnet finde tid til hjælp og vejledning, når problemerne trængte sig på.

For kollegerne, kære Eisensee, er det med vemod vi tager afsked med dig, med din milde væremåde og forstående indstilling, men vi håber, at du ikke vil kappe alle bånd til skolen, men stadig vil holde kontakt med os, både i hverdagen og ved festlige lejligheder.

Vi ønsker dig held og lykke i din nye tilværelse og selvfølgelig på snarlig gensyn.

L. P.



Skolepenge, bøger, materialer m. v.

På grund af de stadigt stigende omkostninger på alle områder og nybyggeri ser bestyrelsen sig nødsaget til at foretage en forhøjelse af skolepenge fra det kommende skoleår.

Skolepenge betales i 10 rater i månederne september-juni (begge incl.):

Børnehaveklasse	135 kr. pr. rate
1. klasse	170 kr. pr. rate
2. klasse	170 kr. pr. rate
3. klasse	170 kr. pr. rate
4. klasse	170 kr. pr. rate
5. klasse	190 kr. pr. rate
6.klasse	190 kr. pr. rate
7. klasse	190 kr. pr. rate
8. klasse	220 kr. pr. rate
9. klasse	220 kr. pr. rate
10. klasse	220 kr. pr. rate
3. real	220 kr. pr. rate

I skolepengeafgiften er inkluderet lån af skolebøger og gratis udlevering af alle nødvendige materialer.

Der vil i forbindelse med lejrskoleopholdet i 8. skoleår blive opkrævet en mindre afgift.

Eleverne anskaffer selv skrivematerialer, linealer, passer o. l. Fra 2. klasse skal eleven være forsynet med gymnastikdragt, der kan opbevares på skolen. Til gymnastiktimerne medbringes et håndklæde, og til sløjd og formning bør eleverne have forklæde.

I slutningen af august vil alle hjem få tilsendt et hæfte med 10 giroindbetalingskort og med angivelse af det månedlige skolepengebeløb, og vi beder Dem indbetale skolepengene i første halvdel af hver måned. Kontant indbetaling på skolens kontor modtages ikke.

Går flere søskende i skolen samtidig, afkortes for den næstældste *kr. 50* og for den tredieældste *kr. 65* pr. rate. Er der eventuelt flere søskende i skolen, skal der ikke betales skolepenge for disse.

Udmeldelse

må af hensyn til revisionen ske skriftligt. Der betales fuldt ud for den måned, hvori elevens skolegang ophører. Udmeldelse til 1. juni modtages ikke.

Fripladser

Ved særlig finanslovsbevilling er der stillet et beløb til rådighed for elever i den undervisningspligtige alder ved private skoler. Ansøgning indgives gennem skolen umiddelbart efter sommerferien.

Odense kommune stiller et beløb til rådighed til uddeling af hele eller delvise fripladser for elever i børnehaveklasse - 9. skoleår hjemmehørende i Odense kommune. I indeværende år har friplads kunnet gives til elever, hvis forældre har en skattepligtig indkomst på 40.000 kr. eller derunder med et tillæg af 2.000 kr. pr. barn ud over ansøgeren. Vi håber, at disse indtægtsgrænser vil blive forhøjet i det kommende år. Ansøgning om de kommunale fripladser indgives igennem skolen umiddelbart efter sommerferien.

Skolelægeordning

Skolelægen fører tilsyn med elevernes helbredstilstand.

Der foretages årligt tuberkuloseundersøgelse af skolens lærer- og rengøringspersonale.

Intet skolesøgende barn kan forlanges fritaget for undersøgelse, med mindre den pågældende ved hvert skoleårs begyndelse møder med attest fra en praktiserende læge, udstedt på et af Sundhedsstyrelsen godkendt skema.

Skolelæge har i indeværende år været dr. Bach Rasmussen, Skolesundhedsplejerske fru R. Dalgaard.

Skoletandpleje

Alle elever, der er hjemmehørende i Odense kommune, kan fra skolegangens begyndelse og indtil det fyldte 14 år deltage i den kommunale skoletandpleje. Tilmeldelse sker gennem skolen, og der foretages 2 årlige eftersyn af tændernes sundhedstilstand.

Den forebyggende skoletandpleje giver desuden en gang månedligt undervisning i tandbørstning i de yngste klasser. Ved samme lejlighed får disse klassers elever en forebyggende fluorskylning.

Konfirmationsforberedelsen

Konfirmationsforberedelsen skal ske i 7. hovedskoleklasse.

Indskrivningen sker hos præsterne i første halvdel af september, og forberedelsen begynder i oktober. Elever her fra skolen skal i skoleåret 1977-78 gå mandag og torsdag kl. 8-9. Nærmere meddelelse vil blive givet.

Efter konfirmationen har konfirmanden fri om mandagen.

Giersingianersamfundet

Giersings Realskoles Venner, Giersings Realskoles Elevforening og Giersingianer-Klubben er nu sammensluttet i en elevforening, der hedder Giersingianersamfundet. Elevforeningen blev stiftet 26. oktober 1912. Der optages tidligere elever i skolen og elever i realklassen, endvidere nuværende og forhenværende lærere og lærerinder. - Kontingent et er 5 kr. årlig.

Foreningens formål er:

At støtte og vedligeholde forbindelsen mellem foreningens medlemmer og Giersings Realskole.

At yde støtte og opmuntring til flittige og begavede elever.

At samle medlemmerne til selskabeligt samvær og til skolens fester.

Giersingianersamfundets bestyrelses formand er direktør G. Schouboe-Olsen. Kontor: Havnegade 51, tlf. 11 17 24.

Giersingianerlegatet

I året 1914 stiftede gamle elever og venner af Giersings Realskole andels-selskabet Vejrup Krat, der erhvervede et bakke- og areal i Vejrup, ca. 7 km fra Odense, ved den nordlige side af hovedvej 1 til Middelfart.

Dette bakke- og areal blev i sin tid beplantet af elever og lærere ved skolen og virkede gennem 40 år som et grønt område, hvor eleverne kunne tilbringe fritiden og skolens elever og venner samledes på højtidsdage. Plantagens beliggenhed lige ved hovedvej 1 har, med de senere års voldsomt stigende trafik, gjort dette sted mindre egnet til sit formål, hvorfor skolen har fået adgang til at benytte en ejendom ved Helnæsbugten, der egner sig fortræffeligt til at afløse Vejrup Krat.

Den daværende bestyrelse for Vejrup Krat vedtog efter en generalforsamlings-beslutning i januar 1956 at sælge Vejrup Krat. Plantagen blev i 1956 overdraget køberen, og for de ved salget indkomne midler, der henstår i Sparekassen Fyn's forvaltningsafdeling, er det blevet oprettet et Giersingianer-legat.

Legatkapitalens størrelse er ifølge regnskabet af 31. dec. 1976 kr. 00.000,-

En tredjedel af legatkapitalens renter skal anvendes til fordel for elever på Giersings Realskole, en tredjedel til Giersingianersamfundet og en tredjedel til fordel for Helnæs-fonden.

Ved årsafslutningen 1976 tildeltes 2 portioner til Joan Barnewitz 1. real A og Hans Henrik Knuhtsen 8. klasse.

Skolebestyrer Vesterdals mindelegat

er i 1941 oprettet af en kreds af skolens venner og gamle elever. Renterne af legatet, der er på 1.000 kr., udbetales hvert år til 2 elever, som ved flid har opnået et smukt resultat. Legatets bestyrelse består af skolebestyrer Bent H. Pedersen, sygehusdirektør A. Søholm og lærer Chr. Rasmussen.

Ved årsafslutningen 1976 uddeltes 2 portioner til Anne Mette Andersen og Henrik Jørgensen, begge 7. klasse.

Skolebestyrer Aa. Fast's jubilæumslegat

I anledning af skolebestyrer Aage Fast den 1. februar 1958 kunne fejre 25 års jubilæum som skolebestyrer ved Giersings Realskole, indsamledes blandt tidligere elever og lærere en jubilæumsgave. Af det indkomne beløb anvendtes en del til et maleri, et portræt af skolebestyreren, medens der for restbeløbet, efter skolebestyrerens personlige ønske, blev oprettet et jubilæumslegat, hvis renter hvert år ved skolens årsafslutning skal uddeles til en eller flere flittige elever i skolen. En elev kan flere år i træk modtage legatet. Legatkapitalen kan vokse ved frivillige tilskud.

Legatets bestyrelse består af den til enhver tid værende skolebestyrer og lærerrådets formand. For tiden består bestyrelsen af skolebestyrer Bent H. Pedersen og lærer Lene Persson.

Ved årsafslutningen 1976 tildeltes 2 portioner til Lone Mortensen og Hans Chr. Hansen, begge 6. klasse.

Gaver og flidspræmier

Giersingianersamfundets boggaver:

Karin Bech, 3. real

Bo Gregersen, 3. real

Jill Larsen, 10. klasse

Boggaver fra boghandler Danielsen,

Toustrup's Boghandel:

Sven Ole Jørgensen, børnehaveklassen

Marianne Jørgensen, 1. klasse

Lars Geertsen, 2. klasse

Jane Madsen, 3. klasse

Bettina Grill Nielsen, 4. klasse

Marianne Sand, 5. klasse

Lene Andersen, 1. real B

Anette Jørgensen, 2. real B

Uffe Mohr, 2. real A

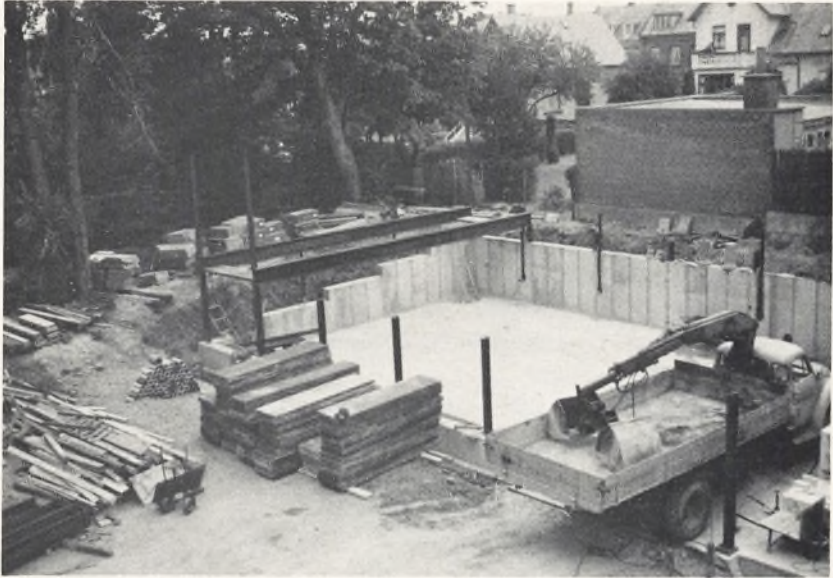
Doris Nielsen, 9. klasse

Skolen retter en hjertelig tak til

Giersingianersamfundet og boghandler

F. Danielsen for de smukke boggaver.

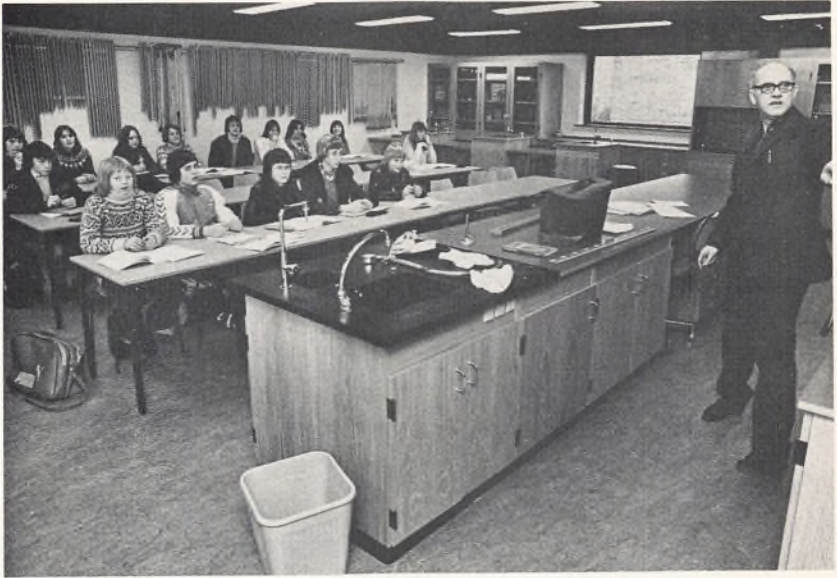
Fra fru Bodil Andersen, Reventlowsvej 12, har skolen modtaget en samling bøger til biblioteket, en værdifuld gave, som skolen er meget taknemlig for.



Grunden støbes



Rejsegilde



Undervisnings- og øvelsesafdeling i det nye fysik/biologilokale



Ordensregler m. m.

1. Eleverne skal møde senest 5 minutter før undervisningens begyndelse, og de skal medbringe alle de bøger og sager, som de har brug for i dagens løb.
2. Alle elevernes ejendele må være mærket med navn, og bøgerne være forsynet med helt og rent omslag. Tydeligt navn i overtøj, hatte, huer, gymnastiktøj og gymnastiksko. Skolen kan ikke påtage sig ansvar for værdisager eller for glemte eller bortkomne sager.
3. Ingen må i undervisningen forlade skolen uden at have indhentet tilladelse.
4. Eleverne må ikke lade penge eller værdigenstande ligge i overtøj eller skoletasker.
5. Når eleverne efter en forsømmelse atter møder på skolen, må de medbringe en skriftlig meddelelse fra hjemmet om årsagen til forsømmelsen og dennes varighed. Ligeledes må der fra hjemmet foreligge en skriftlig henvendelse, når elever ønskes fritaget for at være på legepladsen i frikvartererne, samt når det ønskes, at de forlader skolen før skoletidens ophør. **Hjemmet anmodes om kun at rette henvendelse til skolen om fraværelse af anden grund end sygdom, hvis det er absolut nødvendigt.** Når der i en familie udbryder en farlig, smitsom sygdom, må skolen straks modtage meddelelse herom, og børn må ikke komme i skolen, før det ved lægeattest godtgøres, at fare for smitte er forbi.
6. Ønskes en elev af helbredshensyn fritaget for legemsøvelse i enkelte timer, bedes det meddelt skriftligt, for længere tids fritagelse forlanges af ministeriet lægeattest. - Skema til denne fås på skolen.
7. Beskadigelse af pulte, bænke, og hvad der i øvrigt tilhører skolen, vil blive repareret på vedkommende elevs bekostning.
8. Ingen elev må cykle til skolen uden tilladelse. Kun elever, der bor uden for en nærmere bestemt grænse, kan få tilladelse. Skolen påtager sig intet ansvar for cykler og knallerter, ligesom skolen ikke har erstatningspligt ved beskadigelse eller tyveri af køretøjerne.
9. Forandring af adresse bedes omgående meddelt skolen.
10. **Enhver form for handel eller indsamlinger på skolen må kun finde sted efter indhentet tilladelse hos bestyrelsen.**

Karakterbøger og karakterer

3-4 gange om året får elever fra 5. klasse og opefter karakterbøger med hjem. I 5., 6. og 7. klasse angives standpunktet i de enkelte fag ved betegnelserne: udmærket - meget tilfredsstillende - tilfredsstillende - jævnt tilfredsstillende - mindre tilfredsstillende - ikke tilfredsstillende.

I 8.-10. klasse og realafdelingen anvendes den såkaldte 13-skala:

13: Gives for den usædvanlig selvstændige og *udmærkede* præstation.

11: Gives for den *udmærkede* og selvstændige præstation.

10: Gives for den *udmærkede*, men noget rutineprægede præstation.

9: Gives for den gode præstation, der ligger lidt over *middel*.

8: Gives for den *middelgode* præstation.

7: Gives for den ret jævne præstation, der ligger lidt under *middel*.

6: Gives for den noget *usikre*, men nogenlunde tilfredsstillende præstation.

5: Gives for den *usikre* og ikke tilfredsstillende præstation.

3: Gives for den meget *usikre*, meget mangelfulde og utilfredsstillende præstation.

0: Gives for den helt uantagelig præstation.

For at bestå realeksamen skal følgende to betingelser være opfyldt:

1. Gennemsnittet af samtlige karakterer skal være mindst 5,5.
2. Summen af de to laveste karakterer plus gennemsnittet af den resterende karakterer skal være mindst 13.

Begge betingelser skal være opfyldte for såvel års- som eksamenskaraktererne. I skrivning, formning og legemsøvelser gives kun årskarakter.

Karaktererne i latin medregnes ikke i ovenstående betingelser for at bestå realeksamen.

For at bestå eksamen i latin kræves mindst karakteren 6.

Skolens elever 1. april 1977

Børnehaveklassen:

Steen Ludolph Eisensee, Fredens Alle 31, Fr. Bøge
Gitte Michaela Frederiksen, Sdr. Boulevard 248
Christina Geertsen, Langelinie 1
Susanne Hansen, Skibhusvej 370
Jørgen Rindebæk Hansen, Søvangen 19, Skt. Klemens
Anita Simone Jensen, Henriettevej 90
Claus Øster Jørgensen, Anne Maries Alle 31, Fr. Bøge
Rikke Villadsen Jørgensen, Thujavej 91, Fr. Bøge
Vibeke Jørgensen, Kronhjortløkken 32, Korup
Ann-Mette Laursen, Jagtvej 9
Jan Overgaard Mogensen, Allegade 55
Mads Lindkær-Pedersen, Niels Erlingsalle 3, Fr. Bøge
Morten Bo Ærendal, Søparken 73, Hjallesø

1. klasse:

Charlotte Frøstrup Andersen, Nøglens Kvarter 41, Fraugde
Ninette Ingeman Christensen, Krengerupvænget 22
Bent Dyhre Hansen, Chr. Sonnesvej 22
Dorthe Kirsten Hansen, Benediktesgade 50
Jørgen Kai Hansen, Njalsvej 27
Pernille Hansen, Hvidkildevænget 4
Stina Hau, Gormsgade 4
Peter Lauge Just, Ny Vestergade 6
Sven Ole Jørgensen, Tarupgårdsvej 20
Tine Harnow Klausen, Melbavænget 6, Søhus
Rikke Lykke Lambertsen, Gyldenstenvej 26
Lotte Pia G. Larsen, Niels Juels Alle 51, Fr. Bøge
Søren Holmegaard Nielsen, P. M. Madsensvej 8, Hjallesø
Tine Hoffmann Rasmussen, Mosegårdsvej 166
Annicka Rosengreen, Kroggårdsvej 55, Næsby

2. klasse:

Anne-Mette Gade, Læssøegade 203
Charlotte Daa Hougesen, Snorrevej 57, 2. tv.
Finn Margaard Jacobsen, Dragebakken 543, Fr. Bøge
Jeanette Thrane Jacobsen, Nyborgvej 295, 4. th.

Jesper Dogel Jensen, Ved Bækken 8, Bullerup, Agedrup
Marianne Jørgensen, Kronhjortløkken 32, Korup
Søren Peter Jørgensen, Stenløsevej 144, Hjallesø
Johnny Høyer Larsen, Vollsmose Alle 586
Michael Dambo Mikkelsen, Gormsgade 6
Pernille Mouritzen, Stadionvej 67
Tine Nielsen, Eckersbergsvej 29
Allan Folehave Pedersen, Oluf Bagersgade 33, 1.

3. klasse:

Søren Engstrøm, Falen 9 st.
Lars Christian Bruun Geertsen, Langelinie 1
Jan Hansen, Hvidkildenvænget 5
Jette Larsen, Dragebakken 566, Fr. Bøge
Pernille Larsen, Åsumvej 274
Helge Overgaard Mogensen, Allegade 55
Mea Lykke Otto, Korsløkkevej 49, 2. tv.
Tine Petersen, Absalonsgade 6, 1.
Henriette Lau Rasmussen, Lykkegårdsvej 50
Lars Husom Sørensen, Niels Erlings Alle 10, Fr. Bøge

4. klasse:

Anne Christine Bentzen, Absalonsgade 36
Charlotte Frederiksen, Sdr. Boulevard 248
Agathe Rindebæk Hansen, Søvangen 19, Skt. Klemens
Niels Lauge Hansen, Åløkken 9, Bellinge
Steen Dyhre Hansen, Chr. Sonnesvej 22
Dorte Merete Jakobsen, Rødkildenvænget 6
Susanne Thrane Jacobsen, Nyborgvej 295, 4. th.
Anders Jensen, Sanderumvej 110
Susanne Lykke Lambertsen, Gyldenstenvej 26
Henrik Jean W. Larsen, Falen 37, 1. tv.
Ann Berith Laursen, Jagtvej 9
Rene Reubin Legarth, Gullfossvej 12
Bo Lund, Flenstøftevej 7
Jane Madsen, Fredensgade 35
Jan Nielsen, Vollsmose Alle 642
Per Kenneth G. Nielsen, Oluf Bagersgade 40
Henrik Immerkær Ohm, Roarsalle 14
Mette Beier Paulsen, Solbjergvej 8
Jeanette Pedersen, Runkehøjen 1, Hjallesø
Dorte Rasmussen, Ibsensvej 18
Robert Wengler, Bülowvej 8

5a klasse:

Eva Büchler Frederiksen, Læssøegade 31
Christa Borring Jensen, Ny Kongevej 20
Henrik Sylvest Jensen, Rikkesmindealle 6, Fr. Bøge
Tine Lykke Lambertsen, Gyldenstenvej 26
Jens Steen Larsen, Kørupvænget 1, 3.
Anja Møller, Mosegårdsvej 116
Bettina Grill Nielsen, Oluf Bagersgade 40
Carsten Evers Juul Nielsen, Vollsmose Alle 204
Jesper Holmegaard Nielsen, P. M. Madsensvej 8, Hjallose
Lars Henrik Nielsen, Brørupvænget 65
Lone Petersen, Enighedsvvej 7
Birte Rudebeck Ploug, Gyldenstenvej 24
Jan Eric Rasmussen, Ibsensvej 18

5b klasse:

Claus Askholm, Solvangen 1, Hjallose
Henriette Frigaard, Birkebakken 9, Hjallose
Pernille Birgitte Handwerk, Engvej 72
Anne Agerholm Hansen, Sdr. Boulevard 38 C
Birgitte Hansen, Skibhusvej 370
Poul Skov Hansen, Zacharias Niensensvænget 4
Kirsten Jespersen, Nordskovvej 10
Lars Henning Larsen, Læssøegade 16, 2. th.
Lars Christian Lilleholt, Langelinie 179
Lotte Kronkvist Nielsen, Prins Haralds Alle 104, Fr. Bøge
Steen Nielsen, Enghavejev 36
Carsten Nick V. Rasmussen, Assensvej 120, Bellinge
Mette Willum, Gullfossvej 12
Lars Ulrik Ærendal, Søparken 73, Hjallose

6. klasse:

Birgit Gram Barnewitz, Munkebjergvej 163, 2. tv.
Lise Skov Christensen, Uglebjergvej 23
Henriette Dahl Christiansen, Munkebjergvej 50
Bente Nygaard Eriksen, Hunderupvej 131
Annette Frederiksen, Sdr. Boulevard 248
Henrik Freksen, Linde Alle 38
Dorthe Weigel Hansen, Aaestrupvej 33
Peter Kanstrup Hansen, Bredbjergvej 26
Thomas Høeg-Jørgensen, Pilegårdsvej 7, Skrillinge, Middelfart
24

Ole Halkjær Juhl, Fruens Bøge Alle 10, Fr. Bøge
Jesper Knudsen, Årestrupvej 12
Steen Knudsen, Rugaardsvej 44, Morud
Ulrik Bieler Larsen, Røllikevænget 11, Fr. Bøge
Dorthe Møldrup Mortensen, Mejerivej 21 B, Hjallesø
Helle Graugaard Pedersen, Hvedholm-vænget 10
Jan Gert Pedersen, Dronningensgade 2 E
Marianne Sand, Munkebjergvej 79
Kenneth Peter Schmidt, Røddegårdsvej 151
Kim Vesterskov, Stadionvej 42 st.
Shanne Aagaard, Elmegårdsvej 11, Bellinge

7. klasse:

Charlotte Andersen, Skjoldsvej 16
Monica Ulla S. Andersen, Hunderupvej 41, st. th.
Jan Engstrøm, Falen 9, st.
Hans Christian Hansen, Hestehøjvej 61, Højby
Michael Hyldgaard, Jeppe Åkjær's Alle 16
Søren Ibsen, Ådalsvej 258, Fr. Bøge
Peter Margaard Jacobsen, Dragebakken 543, Fr. Bøge
Stig Hobolth Jensen, Kallerupvej 44
Stig Jørgensen, Rypebakken 26
Klaus Søren Klausen, Stærmossegårdsvej 21
Dorthe Høyer Larsen, Vollsmose Alle 586
Ulla Kildegaards Larsen, Kristiansdals Alle 54, Fr. Bøge
Agnete Lumholdt, Munkevænget 23
Karen Merete Holme Madsen, Hunderupvej 52
Lone Møldrup Mortensen, Mejerivej 21 B, Hjallesø
Claus Ellegaard Nielsen, Kroggårdsvej 35, Næsby
Henrik Stougaard Nielsen, Næsbyhave 23, Næsby
Ib Elling Lehmann Nielsen, Emmavænget 7, Næsby
Søren Teddy Bjerggård Nielsen, Eckersbergsvej 29
Aase Nielsen, Enghavevej 36
Tina Skov Pedersen, Niels Juels Alle 52, Fr. Bøge
Karina Robert, Sandholtvænget 11

8a klasse:

Marlene Bjerregaard, Margrethe Alle 16, Fr. Bøge
Niels Henrik Buur, Kallerupvej 51
Merete Hansen Fabrin, Vollsmose Alle 220
Anette Thorup Hansen, Rasmus Raskalle 97, Bellinge

Jeppé Honore, Chr. Molbechsvej 6
Henrik Carl Jørgensen, Søndergade 12
Kurt Brügge Jørgensen, Højstrupvej 64, 1. th.
Steen Billeskov Klausen, Risingsvej 22
Charlotte Asta Kroneder, Bækstrup Mark 14, Ferritslev
Ann-Lise Larsen, Nr. Voldgade 21
Erik Fischer Madsen, Rugårdsvej 171, Tarup
Marianne Wahlgren Nielsen, H. C. Andersensgade 4, 1.
Lars Panduro Olsen, Chr. Lunds Alle 8, Fr. Bøge
Claus Kaas Pedersen, Virkensbjerget 13, Fr. Bøge
Niels Rasmussen, A. P. Rasmussens Alle 9
Jens Wang, Poppelvej 24

8b klasse:

Anne-Mette Andersen, Nordskovvej 1
Louise Beckmann, Rugaardsvej 226, F
Ulrik Freisleben, Langelinie 92
Vivi Stina Grønberg, Rugårdsvej 91
Carsten Hybel, Christmas Møllersvej 13
Lene Høltermand, Stengårdsvænget 7
Leo Michael Jacobsen, Åsumvej 272, 2.
Janine Linda Wright Jørgensen, Banevænget 4, Næsby
Jesper Lindskov Jørgensen, Ådalsvej 226, Fr. Bøge
Susanne Kragh, Nordskovvej 13
Rakel Marie Kathrine Kristensen, Ørnfeldtvej 13, st. tv.
Betina Larsen, Carl Bernhardsvej 28
Anders Cral Johan Lundh, Helgavej 31
Bjarne Madsen, Fredensgade 35
Henrik Lindkær Petersen, Niels Erlings Alle 3, Fr. Bøge
Lars Anders Pedersen, Hegnet 20, Næsby
Kim Allan Thygesen, Hunderupvej 109

9. klasse:

Ole Rene Christensen, Nedergade 37, 4. tv.
Peter Roy Dissing, Astrupvej 48
Allan Bloch-Hansen, Markhaven 13, Agedrup
Charlotte Killerup Hansen, Chr. Lunds Alle 10, Fr. Bøge
Charlotte Hyllegaard, Grønløkkevej 16, Kerteminde
Lene Høeg, Langelinie 6 A
Hans Henrik Knuthsen, Rugaardsvej 762, Morud
Jesper Ladefoged Madsen, Sct. Jørgensgade 169
Britt Petersen, Jettes Alle 11, Fr. Bøge

Marianne Theis Poulsen Bøgeløkken 22
Poul Adler Svanholm, Kongensgade 63, 2.
Diana Westerskov Søderholm, Dr. Olgasvej 12
Bo Myhre-Sørensen, Asylgade 11

10. klasse:

Doris Bak Nielsen, Læssøegade 13
Niels Andi Nielsen, Åsumvej 21
Kim Pedersen, Lindealle 28

2. real A:

Palle Hansen Andersen, Læssøegade 121
Per Axel Anicka, Skovgårdsvej 44
Joan Gram Barnewitz, Munkebjergvej 163, 2.
Jette Christensen, Drewsensvej 4, 2. th.
Michael Skov Christensen, Uglebjergvej 23
Frank Christoffersen, Odensevej 28, Hjallese
Helle Juhl Hansen, Sdr. Boulevard 258
Kate Kanstrup Hansen, Bredbjergvej 26
Pernille Hobolth Jensen, Kallerupvej 44
Henrik Skjoldborg Kjølby, Strandvejen 20, Seden
Helle Knudsen, Årestrupvej 12
Birgitte Lund, Hvedholmvangen 15
Hugo Osterhammel, Dronningensgade 87
Jette Graugaard Pedersen, Hvedholmvangen 10
Dorthe Trebbien, Sdr. Boulevard 250
Hanne Fischer Vestergård, Holbergvangen 10
Bastian Weber, Sadolinsgade 138

2. real B:

Flemming Anker Andersen, Åløkkehaven 26
Lene Manniche Andersen, Hesbjerg Skovvej 15, Blommenslyst
Britta Bjerg, Risvangen 20, Birkende
Helle Christiansen, Vibekevej 23, Fr. Bøge
Marianne Krohn Gade, Læssøegade 203
Anne Mette Nylev-Jepsen, Åbakken 32, Bellinge
Elsebeth Johanson, Falen 33
Karsten Juhl, Goldschmidtsvangen 15
Lene Kjeller, H. P. Simonsens Alle 159, Fr. Bøge
Dorte Larsen, Skolevej 6
Anne Hansen Misser, Risvangen 7
Helle Kronkvist Nielsen, Prins Haralds Alle 104, Fr. Bøge

Henrik Bredbjerg Nielsen, Fuglebakken 51
Karin Rædkjær Nielsen, Ådalsvej 219, Fr. Bøge
Tommy Nielsen, Rugårdsvej 91
Lars H. Olsen, Lausensvænget 2
Nanna Bettina Zerlang, Rypebakken 36

3. *real A:*

Lisbeth Manniche Andersen, Hesbjerg Skovvej 15, Blommenlyst
Bjørn Fog-Andreasen, Skovdುವænget 11
Lise Pernille Bodekær, Svenstrupvej 68, Hjallese
Jens Gerner-Rasmussen, Niels Juels Alle 132, Fr. Bøge
Helle Hansen, Stærmo세vej 118, Tommerup
Toni Trolد Thennov Hansen, Kørupvænget 15, 2.
Poul Thomas Jelbert, Niels Erlings Alle 25, Fr. Bøge
Susanne Johansen, Poppelvej 24, Vissenbjerg
Uffe Mohr, Ansgarsgade 5
Dan Kim Nielsen, Ørbækvej 4, Ferritslev
Lisbeth Nielsen, Godthåbsgade 55
Claus-Jørgen Lindkær Petersen, Niels Erlings Alle 3, Fr. Bøge
Dort Jeanette Kreiberg Pedersen, Ådalsvej 269, Fr. Bøge
Mette Lene Sommer, Svenstrupvej 42, Hjallese
Liselotte Sørensen,

3. *real B:*

Lars Henrik Andreasson, Kaalundsvej 23
Grethe Bech, Nansensgade 1
Lars Oluf Gemmer, Dunhammervænget 19, Fr. Bøge
Susanne Gryholt, Vesterbro 2
Charlotte Broe Hansen, Parkvej 50, Vissenbjerg
Anette Jørgensen, Dragebakken 204, Fr. Bøge
Merete Borg Jørgensen, Tarupgårdsvej 20
Karin Bieler Larsen, Røllikevænget 11, Fr. Bøge
Jørgen Mærsk-Møller, Kroggårdsvej 39, Næsby
Benedikte Nellerod, Blichersvej 86
Henrik Gjørlund Nielsen, Funkevænget 23, Ferritslev
Marianne Ernst Nielsen, Vestergade 16, Kerteminde
Karin Sulstad Pedersen Næsby Skovvænge 23, Næsby
Pia Rindal, Gyldenstenvej 42
Karen Gitte Sand, Munkebjergvej 79
Susanne Heldbo Simonsen, Rådyrvej 36, Korup
Hanne Christine Hein Sindrup, Hunderupvej 133
28

VEDTÆGTER

FOR

den selvejende institution

GIERSINGS REALSKOLE, Odense

§ 1.

Giersings Realskole er fra 1. august 1961 en selvejende institution, hvis formål er at drive skolevirksomhed i overensstemmelse med den til enhver tid gældende lovgivning herom, i hvilken forbindelse henvises til lovekendtgørelse nr. 220 af 18. juni 1958 om folkeskolen og lov nr. 187 af 5. juni 1959 om statstilskud til private eksamensberettigede realskoler under for København, Frederiksberg og Gentofte.

Skolen har 8 hovedskoleklasser og 9 realskoleklasser, og adgang til indmeldelse er åben for alle. Ingen har fortrinsret til optagelse.

§ 2.

Institutionens Hjemsted er Odense Kommune.

§ 3.

Institutionens aktiver og passiver er følgende:

Aktiver:

- 1. Ejendommen matr. nr. 303 d og e Odense købstads byggrunde, Sct. Knuds sogn, der pr. 12. vurdering er ansat til ejendomsværdi kr. 350.000,-, hvis overdragelsessum skal godkendes af Undervisningsministeriet og hvorom i øvrigt henvises til overdragelsesdokumentet, der vedhæftes et eksemplar af vedtægterne.*
- 2. Inventar, skolemateriel og undervisningsmidler, og hvorover er oprettet en særlig fortegnelse.*

Passiver:

- 1. Alene prioritetsgæld, hvorom også henvises til overdragelsesdokument.*

§ 4.

Institutionen ledes af en bestyrelse, der består af 5 medlemmer, der vælges af skolekredsen - jfr. nedenfor.

Skolekredsen består af:

- a. Forælder, der har børn i skolen.

Hvis forældre måtte være separerede eller skilte, tilkommer medlemskabet i skolekredsen den af forældrene, der måtte have fået tillagt forældremyndigheden over det pågældende barn eller de pågældende børn.

- b. Til skolekredsen kan af bestyrelsen vælges et antal skoleinteresserede, hvis antal dog ikke må overstige 10 pct. af forældrerrepræsentanterne.

Det påhviler ikke medlemmer af skolekredsen nogen økonomisk forpligtelse, ligesom medlemskabet ikke giver ret til andel i institutionens udbytte eller formue.

Hverken skolebestyrer eller lærere kan være bestyrelsesmedlemmer.

§ 5.

Bestyrelsen indkalder skolekredsen til møde mindst en gang årlig. Indkaldelsen skal foretages mindst med 8 dages varsel, enten pr. brev eller ved annoncering i de på egnen udbredte dagblade og skal indeholde dato, tid og sted for mødets afholdelse.

På det ordinære møde, der skal afholdes inden udgangen af september, foretages følgende:

1. Formanden for bestyrelsen og skolelederen aflægger beretning om skolen og dens virksomhed, herunder også om dens økonomi.
2. Valg af bestyrelse, hvoraf flertallet skal repræsentere forældre, der har børn i skolen.

Foreslås der til bestyrelsen flere kandidater, end der skal vælges, vil valget være at foretage efter forholdsvalgmetoden. Kandidaterne vil i så fald være at opstille på lister og bestyrelsesmedlemmer at fordele forholdsmæssigt efter de på listerne afgivne stemmer, således at et eventuelt mindretal også kan blive repræsenteret i bestyrelsen.

Valget til bestyrelsen gælder for en fireårig periode, der begynder den 1. august. Der finder dog valg sted hvert år, således at 2 medlemmer afgår ved lodtrækning i første periode, første gang 1962.

Bestyrelseshvervet er ulønnet.

§ 6.

Bestyrelsen har den øverste økonomiske og administrative ledelse af institutionen.

I det første møde efter valget vælger bestyrelsen sig og vælger formand og næstformand.

Bestyrelsen fastsætter selv sin forretningsorden, der skal indføres i forhandlingsprotokollen.

Over forhandlingerne føres protokol, og denne underskrives af de i bestyrelsesmødet deltagende medlemmer.

Bestyrelsen vælger regnskabsfører for institutionen. Hertil kan vælges skolens leder eller en af dens lærere. For regnskabsførers virksomhed skal bestyrelsen udfærdige instruks, der skal indføres i forhandlingsprotokollen.

Bestyrelsen vælger 2 revisorer, hvoraf den ene skal være anerkendt regnskabskyndig. Revisorerne skal i et regnskabsår foretage uanmeldt kasseeftersyn og iøvrigt forvisse sig om, at skolens økonomiske drift er forsvarlig.

Bestyrelsen ansætter skolens leder, hvilken ansættelse skal godkendes af Undervisningsministeriet. Skolens leder skal være fastlønnet. Skolens lærere og pedel ansættes og afskediges af bestyrelsen efter indstilling af skolens leder.

Bestyrelsen skal afholde mindst to møder årligt. Skolens leder skal udarbejde budget, der skal forelægges bestyrelsen til godkendelse, inden det nye finansår begynder. Det reviderede regnskab skal ligeledes forelægges bestyrelsen til godkendelse.

Formanden indkalder til bestyrelsesmøde. 3 medlemmer af bestyrelsen kan forlange indkaldt til ekstraordinært bestyrelsesmøde, når de til formanden fremsætter skriftlig anmodning herom med angivelse af hvilken sag, der ønskes behandlet på det pågældende møde.

Skolelederen deltager i bestyrelsens møder uden stemmeret.

Bestyrelsen er beslutningsdygtig, når mindst halvdelen af medlemmerne er til stede. Bestyrelsen træffer sin beslutning ved almindelig stemmeflerhed. Står stemmerne lige, er formandens eller i hans bortfald næstformandens stemme afgørende.

§ 7.

Til at forpligte foreningen udover den daglige drift kræves underskrift af formanden og mindst et bestyrelsesmedlem.

Køb, salg og pantsætning af fast ejendom kan kun finde sted, når mindst $\frac{2}{3}$ af bestyrelsens medlemmer stemmer herfor og i øvrigt kun med Undervisningsministeriets godkendelse.

§ 8.

Skolelederen alene har den faglige og pædagogiske ledelse af skolen og er i den henseende ansvarlig over for Undervisningsministeriet.

Skolelederen forestår i øvrigt skolens daglige drift og træffer alle hermed forbundne dispositioner inden for skolens budget.

Skolelederen har indstillingsret til bestyrelsen ved besættelse af faste lærerembeder, men er derimod frit stillet ved ansættelse af timelærere og vikarer.

§ 9.

Institutionens regnskabsår er finansåret.

§ 10.

Eventuelt driftoverskud kan efter bestyrelsens mening kun anvendes til dækning af eventuelt tidligere års underskud, til afbetaling på stiftet gæld eller til særlige omfattende nyanskaffelser.

Kapitaler, der tilhører institutionen, og som ikke er bundet i dennes faste ejendomme eller i dens drift, skal anbringes efter reglerne for umyndiges midler.

§ 11.

Ændringer i vedtægterne kan kun finde sted med Undervisningsministeriets godkendelse og efter forud at være behandlet i såvel bestyrelsen som skolekredsens på et i denne anledning indkaldt møde, hvor de begge steder skal være vedtaget med mindst $\frac{2}{3}$ majoritet af de fremmødte. Vedtægtsændringer kan ikke behandles i bestyrelse eller skolekreds, uden at disse har været indkaldt til møde med mindst 14 dages varsel og med udtrykkelig gengivelse af de pågældende vedtægtsændringer.

Institutionen kan ikke opløses uden Undervisningsministeriets godkendelse, og forslag om opløsning skal i øvrigt behandles og vedtages på samme måde som vedtægtsændringer. Ophører institutionen med at drive skolevirksomhed, medfører dette institutionens opløsning. Ved institutionens opløsning skal eventuelle midler efter indstilling af skolekredsens og med Undervisningsministeriets godkendelse anbringes i et fond, der skal anvendes til skolemæssige formål.

TOUSTRUPS BOGHANDEL . ALLEGADE 1 . 5000 ODENSE C . TLF. 12 27 07

Finn Danielsen