



Danskernes Historie Online

Danske Slægtsforskeres Bibliotek

Dette værk er downloadet fra Danskernes Historie Online

Danskernes Historie Online er Danmarks største digitaliseringsprojekt af litteratur inden for emner som personalhistorie, lokalhistorie og slægtsforskning. Biblioteket hører under den almennyttige forening Danske Slægtsforskere. Vi bevarer vores fælles kulturarv, digitaliserer den og stiller den til rådighed for alle interesserede.

Støt vores arbejde – Bliv sponsor

Som sponsor i biblioteket opnår du en række fordele. Læs mere om fordele og sponsorat her: <https://slaegtsbibliotek.dk/sponsorat>

Ophavsret

Biblioteket indeholder værker både med og uden ophavsret. For værker, som er omfattet af ophavsret, må PDF-filen kun benyttes til personligt brug.

Links

Slægtsforskernes Bibliotek: <https://slaegtsbibliotek.dk>

Danske Slægtsforskere: <https://slaegt.dk>

Skoleprøve

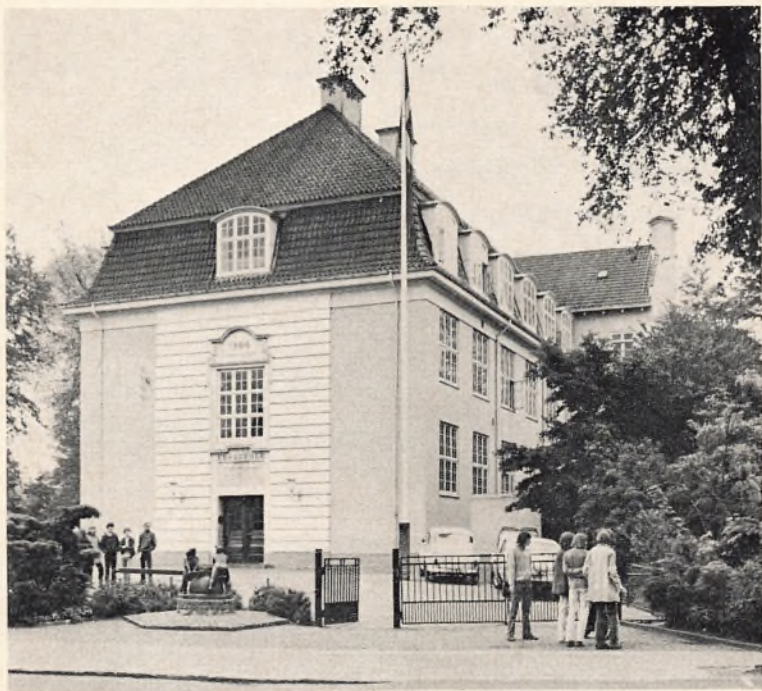
GIERSINGS REALSKOLE

1971



BERETNING
OM
GIERSINGS REALSKOLE
NONNEBAKKEN

FOR SKOLEÅRET 1970-71



GIERSINGS REALSKOLE

er oprettet den 5. april 1866 og er fra 1. august 1961 en selvejende institution, der drives af en bestyrelse på 5 medlemmer. Bestyrelsen består af følgende:

Landsretssagfører *P. Dyhre Hansen*, formand.

Direktør *Aage Andersen*.

Læge *N. V. Bundsgaard*.

Direktør *H. Dalborg*.

Redaktør *B. Aagaard*.

Skolens daglige leder er skolebestyrer *Bent H. Pedersen*.

Skolens tilsynsførende med hovedskolen er biskop *K. C. Holm*.

Skolebestyreren træffes bedst på skoledage kl. 12–13, men aftale om andet tidspunkt vil altid kunne træffes.

NB. Skolebestyreren vil ikke kunne træffes 2. juli–25. juli.



Giersings Realskole

I henhold til lov af 4. juni 1970 om friskoler og private realskoler m. v. er skolen anerkendt som privat realskole, og undervisningsministeriet har meddelt skolebestyreren ret til at lade afholde statskontrollerede prøver og eksaminer svarende til folkeskolens.

Skolen modtager statstilskud til driften og har hidtil også modtaget et tilskud pr. elev i den undervisningspligtige alder fra Odense kommune. Kun i kraft af disse tilskud er det muligt at holde skolepengene på et rimeligt niveau.

Skolen, der består af børnehaveklasse, hovedskole, realafdeling og 8., 9. og 10. klasse, tilrettelægger undervisningsplanen i overensstemmelse med bestemmelserne i folkeskoleloven af 1958 med senere ændringer og bekendtgørelser. Med det relativt lille elevtal er det muligt at følge den enkelte elevs arbejde og udvikling meget nøje, og det tilstræbes i samarbejde med hjemmene at placere hver enkelt i den klasse og/eller skoleafdeling, som bedst passer til vedkommendes evner og udvikling. Til elever, der lider af ordblindhed eller på anden måde er læseretardedede ydes efter aftale med skolepsykolog og hjemmet specialundervisning. Også på andre områder bliver der i videst mulig udstrækning taget individuelle hensyn til elevens muligheder. Det er vort håb, at der i det

kommende skoleår vil blive etableret et fast samarbejde med skolepsykologisk kontor om testning og rådgivning af elever, der trænger til særlig bistand.

I *børnehaveklassen* optages børn, som ikke er undervisningspligtige og som inden skoleårets begyndelse er 5½ år. Det er en forudsætning for optagelse i børnehaveklassen, at forældrene tilkendegiver, at det er hensigten at lade barnet fortsætte i skolen her, når undervisningspligten indtræder. Børnehaveklassens formål er at tilvænne barnet til skolemiljøet. Egentlig undervisning finder ikke sted, men gennem arbejde med formning, spil og leg lærer børnene at arbejde sammen, at løse opgaver i fællesskab og tage hensyn til hinanden. Gennem fortælling og oplæsning opøves evnen til at lytte, så overgangen til skolens krav om opmærksomhed og stillesiddende ikke bliver for brat.

Børnehaveklassen, der ledes af lærerinde fru V. Knuthsen, er åben fra 9–12 på alle skoledage. Ferier og fridage er som for skolens øvrige elever.

Hovedskolen, der omfatter 7 klassetrin, er for elever i undervisningspligtig alder (7–14 år). Normalt skal barnet være fyldt 6½ år ved skolegangens begyndelse. Hvis et barn viser særlig modenhed, kan det optages, selv om det er lidt yngre, men erfaringer viser, at det ofte på et senere tidspunkt vil være hæmmet af, at modenheden ikke altid vil kunne følge med de voksende krav gennem klasserne.

Hovedskolen er udelt, således at alle elever følges ad til og med 7. klasse. Hovedvægten lægges på fagene dansk, regning, skrivning og orienteringsfagene historie, geografi og biologi, men også de såkaldte musiske fag som sang, formning, håndarbejde og legemsøvelser spiller en væsentlig rolle på disse klassetrin.

Fra 4. klasse tilføjes engelsk og i 7. klasse tysk og naturlære (fysik). Ved velvilje fra kommunens side stilles svømmehallen til rådighed i et par timer om ugen, hvor 4. og 5. klasses elever modtager svømmeundervisning. Kommunen har ligeledes stillet boldbaner til rådighed, så en del af gymnastikundervisningen om sommeren kan foregå udendørs.

Efter 7. klasse foretages en deling af eleverne, således at de elever, der efter skolens skøn egner sig for *realafdelingen* kan optages i denne, for så vidt forældrene ønsker det. Realafdelingen er 3-årig og afsluttes med en realeksamen. Betingelserne for at bestå realeksamen fremgår af afsnittet om karaktergivning.

I realafdelingen er fagene dansk, regning og matematik, religion, engelsk, tysk, naturlære, historie, geografi, biologi og legems-

øvelser obligatoriske og desuden kan eleverne tilvælge et af fagene formning, sang og musik eller håndarbejde (for piger). I 2. real kan elever, der ønsker det, få undervisning til den lille latinprøve, såfremt et tilstrækkeligt antal elever melder sig til denne undervisning. I 3. real kan tilvælges fransk og faget matematik kan bortvælges i denne klasse.

Overgang til gymnasiet kan finde sted fra såvel 2. real som 3. real, hvis forældrene fremsætter ønske herom, og skolen skønner, at eleven er i besiddelse af den fornødne modenhed og kundskabsmængde til at klare gymnasieundervisning.

For elever, der ikke er fundet egnede til realafdelingen, er oprettet 8. klasse, der fortsættes med 9. og 10. klasse. I disse klasser er fagene dansk, regning, skrivning, religion, orientering og legemsøvelser obligatoriske og optager $\frac{2}{3}$ af timeplanen. Til den øvrige del af timeplanen kan eleverne vælge blandt en række tilbud, hvoraf skal nævnes engelsk, tysk, naturlære, formning, maskinskrivning, regnskabsføring og håndarbejde. Det tilrådes eleverne at vælge de fag, hvor det skønnes, at deres evner og anlæg giver det største udbytte. For elever med særlige anlæg for regning, matematik og naturlære vil det i den kommende 8. klasse være muligt at tilvælge fag, så de efter 9. klasse kan afslutte med teknisk forberedelseseksamen og evt. efter 10. klasse med udvidet teknisk forberedelseseksamen. Dette er kun muligt, hvis skolen skønner, at de i matematik og naturlære er i stand til at følge en undervisning, der svarer til den, der gives i realafdelingen i disse fag.

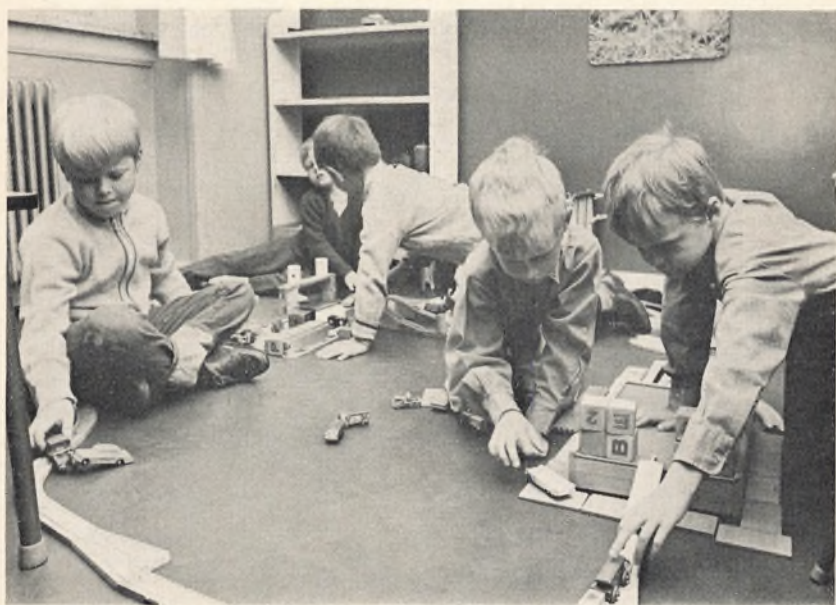
Alle elever i 9. klasse kan, om de ønsker det, indstilles til en statskontrolleret prøve, der mindst skal omfatte fagene dansk, regning, orientering og skrivning, og ligeledes kan 10. klasse afsluttes med en statskontrolleret prøve, der mindst skal omfatte de samme fag, dog ikke skrivning.

Disse statskontrollerede prøver er glædeligvis i stigende grad accepteret som grundlag for videre uddannelse. De kan være et godt grundlag for en erhvervsuddannelse, men desuden giver de adgang f. eks. til det et-årige kursus til handelseksamen. For elever med en god 10. classes prøve er der adgang til at søge optagelse på HF eventuelt med tillægsprøve i visse fag. Der er også nu åbnet adgang for elever med 10. classes prøve til at søge ind ved etaterne.

Hvis skolen skønner, at en elev i løbet af 8., 9. eller 10. klasse gennemgår en udvikling, der gør hende eller ham egnet for realafdelingen, kan overgang til denne afdeling finde sted ved et skoleårsskifte.



Børnehaveklassen i arbejde





Fødselsdag i 1. klasse

Fysiklokalet



Skoleåret 1970-71

- 10/8: Det nye skoleår begyndte. Børnehaveklassen mødte kl. 9 og de øvrige klasser kl. 10. Formanden bød velkommen til den nye skolebestyrer og til 3 nye lærerkræfter. I løbet af september afvikledes skolernes pokalfodboldturnering. Vi nåede dog ikke frem til finalen.
- 22/9: Klasseforældremøde for 1. klasse.
- 30/9: Klasseforældremøde for 2. klasse.
- 7/10: Klasseforældremøde for 3. klasse.
- 10/10: Skolefest for skolens ældste klasser, der havde pyntet gymnastiksalen og selv leverede musikken.
- 13/10: Klasseforældremøde for 4. klasse.
- 27/10: Konsultationsaften for forældre til elever i 5. og 6. klasse.
- 31/10: Skolefest for yngste elever (børneh.-6. klasse) med forældre. Vi kunne glæde os over stor forældredeltagelse. Lærerinder og lærere serverede kaffe for forældrene. Danselærerinde fru Eva Rokkedal var en strålende leder af dansen, og hurtigtegner og H. C. Andersen-fortæller Lage Jacobsen sørgede for god underholdning.
- 4/11: Konsultationsaften for forældre til elever i 7. klasse.
- 12/11: Konsultationsaften for forældre til elever i 8., 9. klasse og III. real.
- 17/11: Konsultationsaften for forældre til elever i I. og II. real.
- 22/12: Juleafslutning for elever med forældre i domkirken, hvor domprovst H. J. Falk talte.
I juleferien deltog en del af eleverne i Fyens Stiftstidendes indendørsfodboldturnering.

1971

- 15/2: Klasseforældremøde for 1. klasse.
- 22/2: Tøndeslagning for børnehaveklasse, 1., 2., 3., 4. og 5. classes elever. Der afsluttedes med boller og sodavand.
- 23/2: Orientering om fortsat skolegang for elever i 7. klasse og deres forældre.
- 24/2: Klasseforældremøde for 2. klasse.
- 26-27/2: Lærerne deltog i Danmarks Realskoleforenings pædagogiske møder i Odense.
- 27/2: 6.-III. real havde elevfest i gymnastiksalen.
- 2/3: Klasseforældremøde for 3. klasse.

- 9/3: Klasseforældremøde for 4. klasse.
- 18/3: Konsultationsaften for forældre til elever i 8., 9. klasse og II. real.
- 24/3: Konsultationsaften for forældre til elever i 5., 6. klasse og I. real.
- 29/4–5/5: Skriftlig eksamen.
- 13/5: Ordinært skolekredsmøde.
- 18/6: Afslutning for børnehaveklasse og hovedskole kl. 9.
- 19/6: Afslutning for realafdelingen og 8. og 9. klasse kl. 9.

Som led i undervisningen har en del klasser med faglærerne været på besøg på virksomheder, udstillinger og i kirker m.v.

9. klasse har i 2 perioder, hver af en uges varighed, været udsendt i erhvervspraktik. Denne del af undervisningen har været tilrettelagt i samarbejde med arbejdsformidlingen.

Skolen har formidlet salg af billetter til Den fynske Skolescene og til Skolebio. Mange elever har benyttet sig af disse tilbud.

I dagene 29/4–5/5 har I. real været på lejrskole i Sydslesvig under ledelse af frk. L. Kristiansen og hr. H. O. Ollerup. I samme tidsrum har 8. klasse været på lejrskole ved Middelfart under ledelse af frk. I. Noes og hr. Kai Hansen.

Næste skoleår (1971-72)

Skolegangen begynder efter sommerferien den 9. august. Børnehaveklassen møder kl. 9. De øvrige klasser møder kl. 10. Elever, der har gået her i indeværende skoleår medbringer sangbog og alle elever medbringer skriveredskaber og tasker til bøger, der udleveres denne dag.

Frier og fridage i skoleåret 1971 - 72

- Sommerferien slutter: 8. august.
- Efterårsferie: 16. oktober–24. oktober.
- Juleferie: 23. december–4. januar.
- Påskeferie: 25. marts–4. april.
- St. Bededag: 28. april.
- Kristi Himmelfartsdag: 11. maj.
- Pinseferie: 20. maj–22. maj.
- Grundlovsdag: 5. juni.
- Sommerferien begynder: 17. juni.
- De nævnte dage inclusive.
- Skoleåret 1972–73 begynder mandag den 7. august 1972.

Lærerpersonalet og fagfordelingen

Til Giersings Realskole har i skoleåret 1970–71 været knyttet følgende lærerkræfter (tallet i parantesen angiver året for ansættelsen ved skolen):

Lærerinde fru *Lis Andersen* (1970): Dansk, engelsk, tysk og orientering.

Lærer *Jan Bunkenborg* (1970): Regning og matematik.

Overlærer *frk. G. Funck-Clausen* (1957): Dansk og engelsk.

Overlærer *frk. A. Eisensee* (1955): Dansk, regning og orientering.

Lærerinde *frk. B. E. Hansen* (1965): Dansk, regning, orientering og religion.

Overlærer *C. Juul-Hansen* (1931): Formning, historie og religion.

Lærer *Kai Hansen* (1958): Legemsøvelser, geografi og orientering.

Lærerinde fru *V. Knuthsen* (1963): Børnehaveklasseleder, formning og sang.

Lærerinde *frk. L. Kristiansen* (1965): Dansk, tysk, latin og specialundervisning.

Overlærer fru *A. F. Lassen* (1962): Dansk, engelsk, fransk og religion.

Lærerinde *frk. I. Noes* (1968): Biologi, geografi og orientering.

Lærer *H. O. Ollerup* (1964): Dansk, tysk, religion og sang.

Lærerinde fru *M. Pedersen* (1970): Dansk og regning.

Overlærer *P. Pedersen* (1957): Historie og naturlære.

Lærerinde fru *E. Press* (1968): Håndarbejde.

Overlærer fru *G. Schou Larsen* (1949): Legemsøvelser og engelsk.

Organist *E. Sørensen* (1963): Sang.

Fru *T. Bencke-Andersen* (1970): Maskinskrivning.

Skolebestyrer *Bent H. Pedersen* (1970): Regning og matematik.

Ordensregler m. m.

1. Eleverne skal møde senest 5 minutter før undervisningens begyndelse, og de skal medbringe alle de bøger og sager, som de har brug for i dagens løb.
2. Alle elevernes ejendele må være mærket med navn, og bøgerne være forsynet med helt og rent omslag. Tydeligt navn i overtøj, hatte, huer, gymnastiktøj og gymnastiksko. Skolen kan ikke påtage sig ansvar for værdisager eller for glemte eller bortkomne sager.
3. Ingen må i undervisningstiden forlade skolen uden at have indhentet tilladelse hos skolebestyreren.
4. Eleverne må ikke lade penge eller værdigenstande ligge i overtøj eller skoletasker.
5. Når eleverne efter en forsømmelse atter møder på skolen, må de medbringe en skriftlig meddelelse fra hjemmet om årsagen til forsømmelsen og dennes varighed. Ligeledes må der fra hjemmet foreligge en skriftlig henvendelse, når elever ønskes fritaget for at være på legepladsen i frikvartererne, samt når det ønskes, at de forlader skolen før skoletidens ophør. **Hjemmet anmodes om kun at rette henvendelse til skolen om fraværelse af anden grund end sygdom, hvis det er absolut nødvendigt.** Når der i en familie udbryder en farlig, smitsom sygdom, må skolen straks modtage meddelelse herom, og børn må ikke komme i skolen, før det ved lægeattest godtgøres, at fare for smitte er forbi.
6. Ønskes en elev på grund af helbredshensyn fritaget for legemsøvelser i enkelte timer, bedes det meddelt skriftligt, for længere tids fritagelse forlanges af ministeriet lægeattest. – Skema til denne fås på skolen.
7. Beskadigelse af pulte, bænke, og hvad der i øvrigt tilhører skolen, vil blive repareret på vedkommende elevs bekostning.
8. Ingen elev må cykle til skolen uden tilladelse. Kun elever, der bor uden for en nærmere bestemt grænse, kan få tilladelse. Skolen påtager sig intet ansvar for cykler og knallerter, ligesom skolen ikke har erstatningspligt ved beskadigelse eller tyveri af køretøjerne.
9. Tobaksrygning er forbudt på skolens område.
10. **Forandring af adresse bedes omgående meddelt skolen.**
11. **Enhver form for handel eller indsamlinger på skolen må kun finde sted efter indhentet tilladelse hos skolebestyreren.**

Konfirmationsforberedelsen

Konfirmationsforberedelsen skal ske i 7. hovedskoleklasse.

Indskrivningen sker hos præsterne i første halvdel af september, og forberedelsen begynder i oktober. Elever her fra skolen skal i skoleåret 1971-72 gå mandag og torsdag kl. 8-9.

Efter konfirmationen har konfirmanden fri om mandagen.

Skolelægeordning

Skolelægen fører tilsyn med elevernes helbredstilstand.

Der foretages årligt tuberkuloseundersøgelse af skolens lærer- og rengøringspersonale.

Intet skolesøgende barn kan forlanges fritaget for undersøgelse, med mindre den pågældende ved hvert skoleårs begyndelse møder med attest fra en praktiserende læge, udstedt på et af Sundhedsstyrelsen godkendt skema.

Skolelæge: hr. Axel Liebmann.

Sundhedsplejerske: Fru E. Dalgaard.

Indbetaling af skolepengene

På grund af de stadigt stigende udgifter har bestyrelsen set sig nødsaget til at forhøje skolepengene med 10 kr. pr. rate, men samtidig er søskendemoderationen øget, så merudgiften pr. hjem bliver ialt 100 kr. pr. år. I skolepengeafgiften er inkluderet lån af lærebøger og gratis udlevering af alle nødvendige materialer, dog vil piger, der i håndarbejdsundervisningen forarbejder beklædningsgenstande o. a., som de får lov at beholde efter skoleårets afslutning, selv skulle betale det nødvendige stof. Der vil ligeledes i forbindelse med lejrskoleophold blive opkrævet en mindre afgift.

Skolepengene betales i 10 rater. Der betales ikke i juli og august.

Børnehaveklasse	70 kr. pr. rate
1. klasse	70 kr. pr. rate
2. klasse	70 kr. pr. rate
3. klasse	70 kr. pr. rate
4. klasse	70 kr. pr. rate
5. klasse	80 kr. pr. rate
6. klasse	80 kr. pr. rate
7. klasse	80 kr. pr. rate
8. klasse	95 kr. pr. rate
9. klasse	95 kr. pr. rate
10. klasse	95 kr. pr. rate
1. real	95 kr. pr. rate
2. real	95 kr. pr. rate
3. real	95 kr. pr. rate

Går flere søskende samtidig i skolen, afkortes for den næstældste 20 kr. pr. rate og for den tredieældste 30 kr. pr. rate. Er der eventuelt flere søskende i skolen, skal der ikke betales skolepenge for disse.

I slutningen af august vil alle hjem få tilsendt et hæfte med 10 giroindbetalingskort og med angivelse af det månedlige skolepengebeløb, og vi beder Dem om at indbetale skolepengene i begyndelsen af hver af månederne september-juni, begge inklusive. Kontant indbetaling på skolens kontor modtages ikke.

Udmeldelse

må af hensyn til revisionen ske skriftligt. Der betales for den måned, hvori udmeldelsen finder sted, og for den følgende. *Udmeldelse til 1. juni modtages ikke.*

Fripladser

Ved særlig finanslovsbevilling er der stillet et beløb til rådighed for elever i undervisningspligtig alder ved private skoler. Dette beløb skal anvendes til skolepengenedsættelse eller fripladser, og skolen kan derfor i begrænset omfang bevilge dette. Forældre, der måtte ønske at komme i betragtning, skal indgive ansøgning herom på særligt skema, der udleveres på skolen fra 15. august. Nedsættelse i skolepengene gælder kun for 1 år ad gangen og må derfor søges hvert år.

I særlige tilfælde ydes også skolepengenedsættelse til elever over undervisningspligtig alder (se iøvrigt næste afsnit).

Ungdommens uddannelsesfond

I henhold til lovgivningen og tilhørende cirkulærer kan der ydes stipendier til elever *over den undervisningspligtige alder* i 7.-10. klasse og realklasser, for så vidt hjemmets økonomi eller andre forhold taler for det.

I finansåret 1970-71 udgjorde de maksimale beløb for hjemmeboende elever i 7.-9. skoleår 1600 kr. årlig og for hjemmeboende elever i 10. klasse og 3. realklasse højst 3700 kr. årlig. For elever i private skoler kan der til afholdelse af skolepengeafgiften tillægges et beløb, hvis størrelse fastsættes af ministeriet svarende til den gennemsnitlige skolepengeafgift for disse klassetrin i samtlige landets private skoler.

Skemaer kan fås på skolen efter sommerferien.



Fenja og Menja

Bogudlån

Eleverne vil få udleveret lærebøger og hæfter m. v. på skolen, således at de selv kun skal anskaffe de i nedenstående opførte rekvisitter.

De udleverede bøger skal af eleven forsynes med solidt bind og på en særlig etikette med brugerens navn. Bøgerne er skolens ejendom og skal tilbageleveres ved skoleårets udgang, eller hvis eleven forlader skolen i årets løb. Hvis en bog bortkommer eller beskadiges ud over almindeligt slid, vil den blive krævet erstattet med anskaffelsesprisen.

Notater i lærebøgerne må kun foretages efter faglærerens anvisning, og da kun med blyant.

Rekvisitter

	1	2	3	4	5	6	7	1.r	2.r.	3.r.	8	9	10
Lineal, 30 cm								×	×	×	×	×	×
Passer til geometri								×	×	×	×	×	×
Vinkelmåler								×	×	×	×		
Ligebenet tegnetrekant, 15 cm (hypotenusen)								×	×	×		×	
1 blå æske Viking-pastelfarver	×	×	×	×									
Farvelade: Pelikan (lasurfarver)					×	×	×	×					
Kuglepen, fyldepen			×	×	×	×	×	×	×	×	×	×	×
Gymnastiksko	×	×	×	×	×	×	×	×	×	×	×	×	×
Gymnastikdragt med navn			×	×	×	×	×	×	×	×	×	×	×
1 sypose med navn	×	×	×	×	×	×	×	×	×	×			
Penalhus med viskelæder	×	×	×	×	×	×	×	×	×	×	×	×	×
Materiale til håndarbejde efter aftale													

Giersingianersamfundet

Giersings Realskoles Venner, Giersings Realskoles Elevforening og Giersingianer-Klubben er nu sammensluttet i en elevforening, der hedder Giersingianersamfundet. Elevforeningen blev stiftet 26. oktober 1912. Der optages tidligere elever i skolen og elever i realklassen, endvidere nuværende og forhenværende lærere og lærerinder. – Kontingentet er 5 kr. årlig.

Foreningens formål er:

At støtte og vedligeholde forbindelsen mellem foreningens medlemmer og Giersings Realskole.

At yde støtte og opmuntring til flittige og begavede elever.

At samle medlemmerne til selskabeligt samvær og til skolens fester.

Giersingianersamfundets bestyrelses formand er direktør G. Schouboe-Olsen. Kontor: Havnegade 51, tlf. 11 17 24.

Giersingianerlegatet

I året 1914 stiftede gamle elever og venner af Giersings Realskole andels-selskabet Vejrup Krat, der erhvervede et bakkebrug i Vejrup, ca. 7 km fra Odense, ved den nordlige side af hovedvej 1 til Middelfart.

Dette bakkebrug blev i sin tid beplantet af elever og lærere ved skolen og virkede gennem 40 år som et grønt område, hvor eleverne kunne tilbringe fritiden og skolens elever og venner samlede på højtidsdage. Plantagens beliggenhed lige ved hovedvej 1 har, med de senere års voldsomt stigende trafik, gjort dette sted mindre egnet til sit formål, hvorfor skolen har fået adgang til at benytte en ejendom ved Helnæsbugten, der egner sig fortræffeligt til at afløse Vejrup Krat.

Den daværende bestyrelse for Vejrup Krat vedtog efter en generalforsamlings-beslutning i januar 1956 at sælge Vejrup Krat. Plantagen blev i 1956 overdraget køberen, og for de ved salget indkomne midler, der henstår i Sparekassen Fyn's forvaltningsafdeling, er der blevet oprettet et Giersingianer-legat.

Legatkapitalens størrelse er ifølge regnskabet af 31. decbr. 1970 21.012,91 kroner. En trediedel af legatkapitalens renter skal anvendes til fordel for elever på Giersings Realskole, en trediedel til Giersingianersamfundet og en trediedel til fordel for skolens weekend-hytte ved Helnæsbugten.

Ved årsafslutningen i 1970 uddeltes 2 portioner a 166,63 kr. til Helle Kann (1. real) og Bjarne Ploug (8. kl.).

Skolebestyrer Vesterdals mindelegat

er i 1941 oprettet af en kreds af skolens venner og gamle elever. Renterne af legatet, der er på 1000 kr., udbetales hvert år til 2 elever, som ved flid har opnået et smukt resultat. Legatets bestyrelse består af skolebestyrer Bent H. Pedersen, sygehusdirektør A. Søholm og lærer Chr. Rasmussen.

Ved årsafslutningen i 1970 uddeltes 2 portioner til Hans Henrik Bech (7y) og Lisbeth Vikkelsø (7x).

Skolebestyrer Aa. Fast's jubilæumslegat

I anledning af, at skolebestyrer Aage Fast den 1. februar 1958 havde 25 års jubilæum som skolebestyrer ved Giersings Realskole, indsamledes blandt tidligere elever og lærere en jubilæumsgave. Af det indkomne beløb anvendtes en del til et maleri, et portræt af skolebestyreren, medens der for restbeløbet, efter skolebestyrerens personlige ønske, blev oprettet et jubilæumslegat, hvis renter hvert år ved skolens årsafslutning skal uddeles til en eller flere flinke og flittige elever i skolen. En elev kan flere år i træk modtage legatet. Legatkapitalen var den 16. august 1968 på kr. 4131,86. Legatkapitalen kan vokse ved frivillige tilskud.

Legatets bestyrelse består af den til enhver tid værende skolebestyrer og lærerrådets formand. For tiden består bestyrelsen af skolebestyrer Bent H. Pedersen og overlærer P. Pedersen.

Ved årsafslutningen i 1970 uddeltes 2 portioner a kr. 100,00 til Helle Beier Poulsen (6y) og Jan Trebbien (6x).

Gaver og flidspræmier

Til uddeling ved årsafslutningen 1970 havde skolen modtaget nedenstående gaver, for hvilke vi bringer giverne vor hjerteligste tak.

Giersingianersamfundets bogpræmier, som tildeltes Karen Rasmussen og Thomas Lind Hansen, begge 3. real.

Skolens boghandler, hr. F. Danielsen, Toustrups boghandel: 9 bøger, som tildeltes Aase Nielsen, børnehaveklassen, Jette Andersen, 2. real, Torben Arnt Jensen, 2. real, Mette Dahlstrøm Nielsen, 1. real, Lars Andreasson, 8. klasse, Carsten Schmidt, 7y, Heidi Thygesen, 7x, Birthe Inselmann Jørgensen, 6y, Flemming Jørgensen, 6y.

Weekend-hytten ved Helnæs strand

Fondsbestyrelsen for »Giersings Realskoles elevers weekend-hytte« købte i foråret 1955 »Baronessens hus« af lensbaronesse Rosenkrantz, Rosenholm, på sydøstkysten af Helnæs.

Den erhvervede ejendom ligger frit med en skøn udsigt over Helnæsbugten, mod Horneland og Als, direkte ved stranden med $\frac{1}{2}$ tønde land have og sportsplads og rummer 3 stuer, køkken, en hal, toilet og brændselsrum og vil egne sig til weekend-ture med mindre hold af de større elever under ledelse af skolens lærerpersonale. Ligeledes vil weekend-hytten kunne benyttes til afholdelse af sommerlejre, til ferieophold og evt. ved udvidelse til lejrskole.

Midlerne til weekend-hytten er fremskaffet af eleverne og overlærer Juel-Hansen, som vandt 5000 kr. i en konkurrence 1950, og dertil føjedes overskuddet, ca. 7000 kr., fra lodsedelsalg og en basar på skolen 1951.

Der vil dog kræves midler til vedligeholdelse og drift af weekend-hytten, som danner et fond i tilslutning til Giersings Realskole. Det er vort håb, at fondets midler må vokse ved frivillige tilskud.

I fondets bestyrelse er skolebestyrer Bent H. Pedersen, formand, overlærer Juel-Hansen, sekretær og kasserer, og lærerinde frk. Eisensee.



Weekend-hytten ved Helnæs strand

25 års jubilarer

Real A (1946)

Gerda Andersen.

Hans Bøegh, Lindegården, Over Holluf, 5280 Fraugde.

Mogens Gjerding, Brasilien.

Gerda Glud, gift Primdahl, Hindborg, 7800 Skive.

Birte Hansen, Frankrig.

Erling Boye Hansen, Hedelundsvej 14, 5494 Stige Fyn.

Inga Hansen, gift Olin, Odyssevs Allé 30, 2650 Hvidovre.

Inge Hansen, gift Larsen, Bagergade 70, 5700 Svendborg.

Poul Erik Hansen, Ryvangsallé 22, 8240 Risskov.

Lilian Holm, gift Møller Hansen.

Lykke Johansen, Canada.

Harry Madsen, Rasmus Rasksvej 61, 5681 Bellinge.

Robert (Mortensen) Terndorf, Uglevænget, 4622 Havdrup.

Mogens Pedersen, Fangelvej 99, 5260 Hjallose.

Lizzie Petersen, gift Krus, Møllebakken 1A, Skt. Klemens, 5260 Hjallose.

Erik Raasthøj, Nørrevangen 14, 2700 Brønshøj.

Bessie Schriver, gift Nellerod, Blichersvej 86, 5000 Odense.

Arne Simonsen, Egeallé 180, 8600 Silkeborg.

Real B (1946)

Lise Westergaard Andersen, gift Terkildsen, Fjordbakken 35, 4700 Næstved.

Carl-Erik Hansen, Jellingvej 30, 5200 Odense V.

Ellen Marie Glasdam Hansen.

Hans Jørgen Hansen, Stationsvej 2, 4540 Faarevejle.

Palle Jørn Jensen, Carl Blochsvej 100, 5000 Odense.

Carl Frederik Knudsen, Henrik Hertzvej 24, 5000 Odense.

Margit Koordt, gift Vagn-Pedersen, Nørrevænget 20, 5000 Odense.

Jens Peter Mikkelsen.

Erik Naurby, Majas Allé 11, 5250 Fruens Bøge.

Arne Krøyer (Nielsen), Lahngade 7, 5000 Odense.

Erik Juel Nielsen, Faaborgvej 45, 5250 Fruens Bøge.

Jens Holger Nielsen, Langdyssevej 4, 5863 Ferritslev Fyn.

Ida Rasmussen, gift Langæble, Gjelskov pr. 5782 Højrup.

Gerda Elisabeth Simonsen, gift Nielsen, Carlsen Skjødtsvej 38, 5000 Odense.

Det skulle glæde os at se jubilarerne ved skolens afslutning

lørdag den 19. juni kl. 9.00

Karakterskalaen i realafdelingen og 8., 9. og 10 klasse

- 13: Gives for den usædvanlig selvstændige og *udmærkede* præstation.
- 11: Gives for den *udmærkede* og selvstændige præstation.
- 10: Gives for den *udmærkede*, men noget rutineprægede præstation.
- 9: Gives for den gode præstation, der ligger lidt over *middel*.
- 8: Gives for den *middelgode* præstation.
- 7: Gives for den ret jævne præstation, der ligger lidt under *middel*.
- 6: Gives for den noget *usikre*, men nogenlunde tilfredsstillende præstation.
- 5: Gives for den *usikre* og ikke tilfredsstillende præstation.
- 3: Gives for den meget *usikre*, meget mangelfulde og utilfredsstillende præstation.
- 0: Gives for den helt uantagelige præstation.

For at bestå realeksamen skal følgende to betingelser være opfyldt:

1. Gennemsnittet af samtlige karakterer skal være mindst 5,5.
2. Summen af de to laveste karakterer plus gennemsnittet af de resterende karakterer skal være mindst 13.

Begge betingelser skal være opfyldte for såvel års- som eksamenskaraktererne. I skrivning, formning og legemsøvelser gives kun årskarakterer.

Karaktererne i latin og sang medregnes ikke i ovenstående betingelser for at bestå realeksamen.

For at bestå eksamen i latin kræves mindst karakteren 6.

VEDTÆGTER

FOR

den selvejende institution

GIERSINGS REALSKOLE, Odense

§ 1.

Giersings Realskole er fra 1. august 1961 en selvejende institution, hvis formål er at drive skolevirksomhed i overensstemmelse med den til enhver tid gældende lovgivning herom, i hvilken forbindelse henvises til love nr. 220 af 18. juni 1958 om folkeskolen og lov nr. 187 af 5. juni 1959 om statstilskud til private eksamensberettigede realskoler uden for København, Frederiksberg og Gentofte.

Skolen har 8 hovedskoleklasser og 9 realskoleklasser, og adgang til indmeldelse er åben for alle. Ingen har fortrinsret til optagelse.

§ 2.

Institutionens hjemsted er Odense Kommune.

§ 3.

Institutionens aktiver og passiver er følgende:

Aktiver:

1. Ejendommen matr. nr. 303 d og e Odense købstads bygrunde, Sct. Knuds sogn, der pr. 12. vurdering er ansat til ejendoms-værdi kr. 350.000,-, hvis overdragelsessum skal godkendes af Undervisningsministeriet og hvorom i øvrigt henvises til overdragelsesdokumentet, der vedhæftes et eksemplar af vedtægterne.
2. Inventar, skolemateriel og undervisningsmidler, og hvorover er oprettet en særlig fortegnelse.

Passiver:

1. Alene prioritetsgæld, hvorom også henvises til overdragelsesdokumentet.

§ 4.

Institutionen ledes af en bestyrelse, der består af 5 medlemmer, der vælges af skolekredsen – jfr. nedenfor.

Skolekredsen består af:

- a. Forældre, der har børn i skolen.
Hvis forældre måtte være separerede eller skilte, tilkommer medlemskabet i skolekredsen den af forældrene, der måtte have fået tillagt forældremyndigheden over det pågældende barn eller de pågældende børn.
- b. Til skolekredsen kan af bestyrelsen vælges et antal skoleinteresserede, hvis antal dog ikke må overstige 10 pct. af forældrerepræsentanterne.
Det påhviler ikke medlemmer af skolekredsen nogen økonomisk forpligtelse, ligesom medlemskabet ikke giver ret til andel i institutionens udbytte eller formue.
Hverken skolebestyrer eller lærere kan være bestyrelsesmedlemmer.

§ 5.

Bestyrelsen indkalder skolekredsen til møde mindst en gang årlig. Indkaldelsen skal foretages mindst med 8 dages varsel, enten pr. brev eller ved annoncering i de på egnen udbredte dagblade og skal indeholde dato, tid og sted for mødets afholdelse.

På det ordinære møde, der skal afholdes inden udgangen af maj, foretages følgende:

1. Formanden for bestyrelsen og skolelederen aflægger beretning om skolen og dens virksomhed, herunder også om dens økonomi.
2. Valg af bestyrelse, hvoraf flertallet skal repræsentere forældre, der har børn i skolen.
Foreslås der til bestyrelsen flere kandidater, end der skal vælges, vil valget være at foretage efter forholdsvalgmetoden. Kandidaterne vil i så fald være at opstille på lister og bestyrelsesmedlemmer at fordele forholdsmæssigt efter de på listerne afgivne stemmer, således at et eventuelt mindretal også kan blive repræsenteret i bestyrelsen.

Valget til bestyrelsen gælder for en fireårig periode, der begynder den 1. august. Der finder dog valg sted hvert år, således at 2 medlemmer afgår ved lodtrækning i første periode, første gang 1962.

Bestyrelseshvervet er ulønnet.

§ 6.

Bestyrelsen har den øverste økonomiske og administrative ledelse af institutionen.

I det første møde efter valget konstituerer bestyrelsen sig og vælger formand og næstformand.

Bestyrelsen fastsætter selv sin forretningsorden, der skal indføres i forhandlingsprotokollen.

Over forhandlingerne føres protokol, og denne underskrives af de i bestyrelsesmødet deltagende medlemmer.

Bestyrelsen vælger regnskabsfører for institutionen. Hertil kan vælges skolens leder eller en af dens lærere. For regnskabsføreren virksomhed skal bestyrelsen udfærdige instruks, der skal indføres i forhandlingsprotokollen.

Bestyrelsen vælger 2 revisorer, hvoraf den ene skal være anerkendt regnskabskyndig. Revisorerne skal i et regnskabsår foretage uanmeldt kasseeftersyn og i øvrigt forvisse sig om, at skolens økonomiske drift er forsvarlig.

Bestyrelsen ansætter skolens leder, hvilken ansættelse skal godkendes af Undervisningsministeriet. Skolens leder skal være fastlønnet. Skolens lærere og pedel ansættes og afskediges af bestyrelsen efter indstilling af skolens leder.

Bestyrelsen skal afholde mindst to møder årligt. Skolens leder skal udarbejde budget, der skal forelægges bestyrelsen til godkendelse, inden det nye finansår begynder. Det reviderede regnskab skal ligeledes forelægges bestyrelsen til godkendelse.

Formanden indkalder til bestyrelsesmøde. 3 medlemmer af bestyrelsen kan forlange indkaldt til ekstraordinært bestyrelsesmøde, når de til formanden fremsætter skriftlig anmodning herom med angivelse af hvilken sag, der ønskes behandlet på det pågældende møde.

Skolelederen deltager i bestyrelsens møder uden stemmeret.

Bestyrelsen er beslutningsdygtig, når mindst halvdelen af medlemmerne er til stede. Bestyrelsen træffer sin beslutning ved almindelig stemmeflerhed. Står stemmerne lige, er formandens eller i hans bortfald næstformandens stemme afgørende.

§ 7.

Til at forpligte foreningen udover den daglige drift kræves underskrift af formanden og mindst et bestyrelsesmedlem.

Køb, salg og pantsætning af fast ejendom kan kun finde sted, når mindst $\frac{2}{3}$ af bestyrelsens medlemmer stemmer herfor og i øvrigt kun med Undervisningsministeriets godkendelse.

§ 8.

Skolelederen alene har den faglige og pædagogiske ledelse af skolen og er i den henseende ansvarlig over for Undervisningsministeriet.

Skolelederen forestår i øvrigt skolens daglige drift og træffer alle hermed forbundne dispositioner inden for skolens budget.

Skolelederen har indstillingsret til bestyrelse ved besættelse af faste lærerembeder, men er derimod frit stillet ved ansættelse af timelærere og vikarer.

§ 9.

Institutionens regnskabsår er finansåret.

§ 10.

Eventuelt driftsoverskud kan efter bestyrelsens mening kun anvendes til dækning af eventuelt tidligere års underskud, til afbetaling på stiftet gæld eller til særlige omfattende nyanskaffelser.

Kapitaler, der tilhører institutionen, og som ikke er bundet i dennes faste ejendomme eller i dens drift, skal anbringes efter reglerne for umyndiges midler.

§ 11.

Ændringer i vedtægterne kan kun finde sted med Undervisningsministeriets godkendelse og efter forud at være behandlet i såvel bestyrelsen som skolekredsen på et i denne anledning indkaldt møde, hvor de begge steder skal være vedtaget med mindst $\frac{2}{3}$ majoritet af de fremmødte. Vedtægtsændringer kan ikke behandles i bestyrelse eller skolekreds, uden at disse har været indkaldt til møde med mindst 14 dages varsel og med udtrykkelig gengivelse af de pågældende vedtægtsændringer.

Institutionen kan ikke opløses uden Undervisningsministeriets godkendelse, og forslag om opløsning skal i øvrigt behandles og vedtages på samme måde som vedtægtsændringer. Ophører institutionen med at drive skolevirksomhed, medfører dette institutionens opløsning. Ved institutionens opløsning skal eventuelle midler efter indstilling af skolekredsen og med Undervisningsministeriets godkendelse anbringes i et fond, der skal anvendes til skolemæssige formål.

TOUSTRUPS BOGHANDEL . ALLEGADE 1 . 5000 ODENSE . TLF. 12 27 07

Finn Danielsen