



Danskernes Historie Online

Danske Slægtsforskeres Bibliotek

Dette værk er downloadet fra Danskernes Historie Online

Danskernes Historie Online er Danmarks største digitaliseringsprojekt af litteratur inden for emner som personalhistorie, lokalhistorie og slægtsforskning. Biblioteket hører under den almennyttige forening Danske Slægtsforskere. Vi bevarer vores fælles kulturarv, digitaliserer den og stiller den til rådighed for alle interesserede.

Støt vores arbejde – Bliv sponsor

Som sponsor i biblioteket opnår du en række fordele. Læs mere om fordele og sponsorat her: <https://slaegtsbibliotek.dk/sponsorat>

Ophavsret

Biblioteket indeholder værker både med og uden ophavsret. For værker, som er omfattet af ophavsret, må PDF-filen kun benyttes til personligt brug.

Links

Slægtsforskernes Bibliotek: <https://slaegtsbibliotek.dk>

Danske Slægtsforskere: <https://slaegt.dk>

Stølepr

RØNDE GYMNASIUM

1989

DANMARKS
PÆDAGOGISKE
BIBLIOTEK



ÅRSSKRIFT
FOR
RØNDE GYMNASIUM

ÅRSSKRIFT
FOR
RØNDE GYMNASIUM

1989



RØNDE 1989

ISSN 0902-7645

REDAKTION:

Rektor Poul Møller Petersen

INDHOLDSFORTEGNELSE

Orientering fra bestyrelsen	7
»Kun med hjertet...«.....	9
Den nye gymnasiereform på Rønde Gymnasium.....	11
Årets dimittender	16
Årets gang.....	21
Kærligheden, kildevandet og det blå Lillebælt.....	31
Fra Sejlerskole til Caribien	34
Skolens legater	36
Fra lærerrådene	38
Bestyrelsen.....	39
Ansatte ved skolen.....	40
Regnskaber.....	45
Medlemsfortegnelse	48

Orientering fra bestyrelsen

I den hilsen, som jeg på bestyrelsens vegne ved årets translokation bragte de unge, hvis veloverståede eksamen vi fejrede, omtalte jeg den store søjle, der står midt i Vigelandparken i udkanten af Oslo. I søjlen har kunstneren indhugget 121 menneskeskikkelser.

De indhuggede menneskeskikkelser er alle på vej op, men de afspejler to helt forskellige grundholdninger. Der er nemlig nogle af skikkelserne, der alene er optaget af selv at komme op. Det betyder, at de må gøre sig fri af andres hænder, sætte af på andre og prøve at komme op på deres bekostning. Andre skikkelser afspejler en helt anden grundholdning, idet de hjælper andre med at komme op. De gør det ved at række dem hånden og løfte dem op, og de gør det ved at understøtte.

Med sin søjle har Vigeland utvivlsomt villet minde os om, hvordan det alt for ofte er i forholdet mellem mennesker, men også om, hvordan det skulle være. Og det trænger vi vist alle til at blive mindet om.

Vigelands søjle bør også vække til eftertanke i skolesammenhæng. For i vore berettigede bestræbelser på at dygtiggøre de unge fagligt, så de får de bedste muligheder for at komme videre frem, ligger jo oplagt en fare for at »hugge dem til«, så de kommer til at ligne dem, der vil nå søjlens top på de andres bekostning. De rangeres ind efter deres karakterer. Tallet på eksamensbeviset bestemmer deres plads i uddannelseskøen.

Det er vor opgave som skole at give de unge den bedst mulige faglige udrustning, men jo mere vi bestræber os på at nå det mål, jo mere må vi sætte ind på at tydeliggøre, at vi som mennesker er skabt til og sat til at leve for hinanden. Vi skal



række hinanden hånden og understøtte hinanden. Hvis vi er i stand til at fremme denne grundholdning, så er der noget meget vigtigt, der lykkes for os.

Jeg sluttede årsberetningen sidste år med at nævne, at den store udfordring og det stadige punkt på vor fælles dagsorden er spørgsmålet: Hvad kan vores skole give fremtidens børn? Lad mig i forlængelse af det, jeg ovenfor har skrevet, give dette svar: Den kan give dem noget meget væsentligt, hvis den/vi kan være med til at fremme den grundholdning, der på Vigelandsøjlen udtrykkes af dem, der rækker andre hånd og hjælper andre op.

Bestyrelsen har i det forløbne år udarbejdet og vedtaget forslag til ændring af skolens vedtægter. Forslaget skal for at kunne få gyldighed også vedtages af Støttekredsen. Der er ikke tale om bemærkelsesværdige ændringsforslag, men det bør dog nævnes, at skolens navn – som konsekvens af, at vi ikke længere har noget studenterkursus – foreslås ændret til Rønde Gymnasium. Denne ændring er i øvrigt kun en ajourføring af praksis.

Det skal endvidere bemærkes, at antallet af bestyrelsesmedlemmer foreslås reduceret fra 14 til 12, og at der foreslås en lille ændring i den måde, bestyrelsen sammensættes på. Af de 12 bestyrelsesmedlemmer skal 9 vælges af Støttekredsen. Som noget nyt foreslås, at KFUM og KFUK i Danmark udpeger et medlem til bestyrelsen, ligesom Indre Missions hovedbestyrelse og Kommunalbestyrelsen i Rønde allerede gør det. Det er en naturlig konsekvens af det afbrudte samarbejde mellem Indre Mission og KFUM og KFUK, at KFUM og KFUK anmodes om at udpege et medlem til bestyrelsen. Og det er så meget mere oplagt, som Gymnasiet er med i et skolefællesskab bestående af skoler med tilknytning til Indre Mission og KFUM og KFUK, ligesom skolen har kontakt med den lokale M&K-afdeling.

Vort sprog beriges jævnlige med nye udtryk. »At være på forkant af udviklingen« er et af dem. Det ville være rart, om vi i bestyrelsen kunne gøre brug af dette udtryk. Men det vil ingen af os vove. Vi kan i virkeligheden, når det gælder skolens fremtid, herunder tilgangen af elever fra de kommende små årgange, kun se et ganske kort stykke frem. Dertil kommer, at hele uddannelsessektoren i disse år præges af en række forandringer. Og alt det er en vanskelighed, når der skal træffes beslutninger, der har lidt mere langsigtet karakter. Men det er nu vilkårene, og dem kan vi ikke ændre ved.

Vi når næppe at komme »på forkant af udviklingen«, men vi er ikke i tvivl om, at vi som skole stadig har en vigtig opgave. Lad os hjælpe hinanden med – for de unges skyld – at løse den bedst muligt. Også den form for samarbejde kan Vigelands søjle inspirere til.

Helge Kjær Nielsen

»Kun med hjertet.....« årets skolekomedie

Indtryk fra processen frem mod opførelsen af rockmusicalen »Den lille prins«.

Musik og sangtekster af Lone Sonne.

Endelig oprandt da den store dag:

»Hvornår er det nu, vi skal optræde?«

»Får vi snart noget at spise?«

»Hvem har set mine luleskøjter?«

»Har du en extra sort bluse med,

jeg har glemt min!«

»Jeg har ondt i maven!«

»Nej... skal du virkelig se så'n ud i hovedet?«

»Kan vi ik' lige prøve min sang een gang til?«

»Ta'r du en pose piratos med til mig?«

»Hjælp – der sprang en streng!«

»Hvordan skal vi stå under ouverturen?«

»Behøver vi have de åndssvage planeter på?«

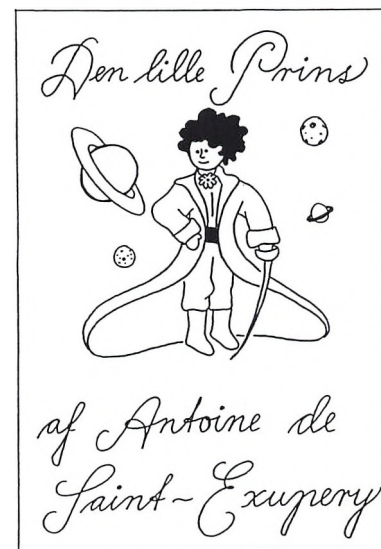
»Hvor er suffløren?«

SÅ ER DET NU!!!!!!

»Hvem var det, der vandt i dag,
det var dem fra den lille prins a'.

Heja heja heja«

Sschhh – mørke – ouverture start – »Drøm



virk'-

el-

heeeed....

ler

lig-

Forestillingen er i gang. Alle kulisser, lavet af diverse arbejdsgrupper bestående af lærere og elever fra grundskolen, er, hvor de skal være: De 2 store bagtæpper henholdsvis stjernetæppe og ørkenlandskab, rosens skærm bestående af et stort stykke pap hvorpå er skrevet »skærm« og prinsens 2 vulkaner, hvoraf den ene blev stand-in for manglende brønd. Der var blevet lavet alletiders smarte »planeter« af papmache, som planetskuespillerne kunne tage over hovedet, og som derved var ret mobile. (Planetskuespillerne havde dog svært ved at se det smarte, da de selv blev temmelig umobile.)

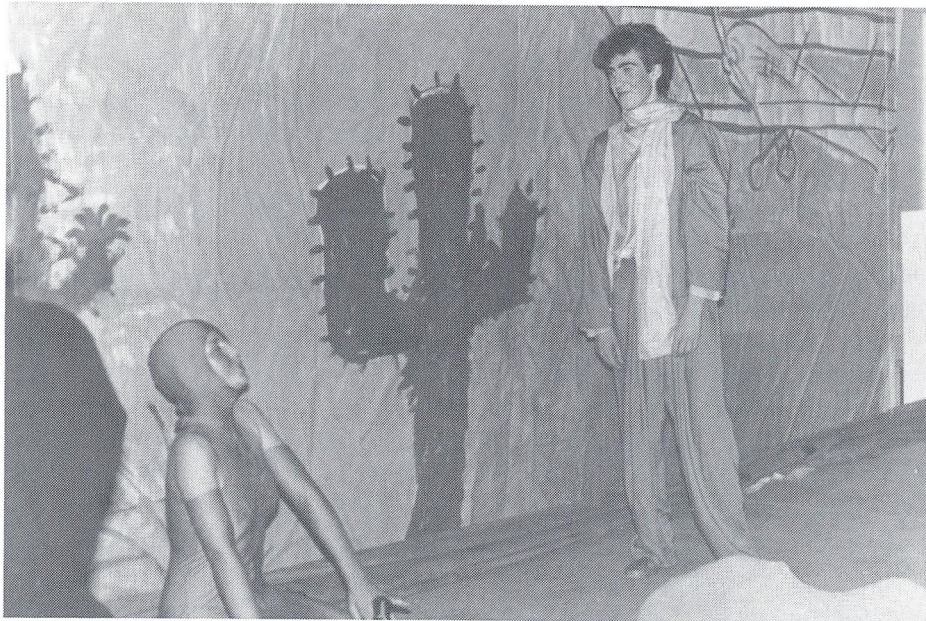
I tre måneder arbejdede de to musikhold fra grundskolen intenst på rockmusicalen, som er bygget over Antoine Saint-Exupery's eventyr: »Den lille prins«. Eventyret handler om en lille fyr, som bor på en lille asteroide et eller andet sted i universet. Han har ikke nok i sig selv og sine omgivelser, og beslutter sig for at drage ud i »verden« for at finde noget livsindhold. Undervejs på sin rejse træffer han små planeter med beboere, som hver især repræsenterer typer, vi kender. Kongen (den herskesyge), Den forfængelige (egoist), drankeren, forretningmanden, lygtetænderen (den magtesløse), og til sidst videnskabsmanden, som sender den lille prins til Jorden. Her stifter han bl.a. bekendtskab med

en ræv, som fortæller ham om det at have en ven, det at kunne knytte bånd og være noget for og kunne bruge hinanden. Gennem rævens ord forstår prinsen at kun gennem sig selv, kan han finde det livsindhold, han har rejst så langt for at opnå, og han beslutter sig til at forlade Jorden, vende hjem til sin egen planet med rævens ord i sine ører: »Kun med hjertet kan man se, det væsentlige er usynligt for øjet.«

Historien kan betragtes som et sødt, enkelt eventyr uden dybere mening, men du kommer også til at stifte bekendtskab med livserfaring, menneskekundskab, glæde, sorg og længsel, hvilket egentlig også er begreber, som indrammer hele arbejdsprocessen omkring musical-projektet. I løbet af en sådan proces ser man sider af sig selv og andre, som ikke kommer til udtryk i dagligdagen, der stilles store krav om tålmodighed og respekt for hinanden. »Det væsentlige er usynligt for øjet«, og det var netop det, tilskuernes øjne ikke så: hele den indsats der lå forud for opførelserne d. 13. og 14. april på R. G.

Det blev en spændende proces og et smadderflot produkt, spillet, sunget, danset og dramatiseret af et engageret hold musikinteresserede. Som komponist til al musikken i forestillingen var det dejligt og yderst inspirerende at se og høre sine ting brugt så positivt. Mon ikke alle de medvirkende har lært et og andet om livsindhold i løbet af processen – det har jeg. Lone Sonne

»Den lille prins« alias Claus Våben møder den gådefulde slange alias Trine Louise Nielsen i ørkenen, netop som han er landet på jorden.



Den nye gymnasiereform på Rønde Gymnasium

Vi er nu nået til år 1 efter den nye gymnasiereforms start.

Efter en lidt forhastet og forvirrende start, idet gymnasiedirektoratet tidsmæssigt havde svært ved at leve op til sine egne intentioner, kan vi nu – som lærere – opsummere nogle af de konsekvenser af pædagogisk og faglig karakter, som reformen medfører.

På det mere konkrete plan kan iagttages følgevirkninger af strukturel art, idet eleverne pr. 1. april afgjorde deres valg af fag i 2. g (4-5 timer) og tilkendegav deres foreløbige ønsker for 3. g (14-15 timer). I den forbindelse skal man erindre, at eleverne på de traditionelle linjer: den sproglige og den matematiske, nu skal vælge fag på højt niveau og på mellemniveau udover de obligatoriske fag på begge linjer (jvf. oversigt). Dette er i modsætning til tidligere, hvor valg af gren efter 1. g – f.eks. matematisk-fysisk, naturfaglig, samfundsfaglig og nysproglig gren – indebar en bestemt kombination af fag. Disse valg betyder, at eleverne, der vælger samfundsfag og biologi på højt niveau allerede i 2. g påbegynder disse fag og dermed også binder sig til dem i 3. g, hvorimod de øvrige elever kun er forpligtigede med deres 2. g valg – på mellemniveau. De herefter nævnte 3. g valg er derfor kun at betragte som en – omend ret sikker – prognose.

Det mest markante ved elevernes valg af højniveau fag er prioriteringen af engelsk på begge linjer og matematik på matematisk linje. Som »halvgamle« gymnasielærere er det vanskeligt ikke at drage sammenligninger med de tidligere forhold, hvilket måske også siger forældre, der har haft børn under den »gamle« ordning, væsentligt mere. Valgene betyder, at flere elever på den sproglige linje har valgt en kombination, der svarer til den »gamle« nysproglige gren, dog med en højere prioritering af fransk end tysk, og færre matematikere har valgt i overensstemmelse med de tidligere matematiske grene. Sidstnævnte skyldes især den matematiske linjes mulighed for at vælge matematik, biologi og samfundsfag på højt niveau i kombination med et fremmedsprog på højt niveau, hvor specielt engelsk er det mest populære, men hvor også kombinationen matematik og fransk eller spansk optræder. Dette betyder også, at biologi og fysik på matematisk linje ikke længere indtager samme centrale plads i elevernes valg. På et endnu spinkelt grundlag kan valgene måske betragtes som et reelt tilvalg, der udtrykker en interesse for bestemte fag, snarere end hvad vi som lærere tidligere opfattede, et fravalg over for bestemte grenes faglige prioriteringer. Valgene tyder i hvert fald på, at der især på matematisk linje er skabt grundlag for en mere varieret sammensætning af fag end tidligere.

Timeplanen

Matematisk linje	Antal ugetimer		
	1. g	2. g	3. g
Religion			3
Oldtidskundskab			3
Dansk	3	3	4
Engelsk	3	4	
Sprog 2*	4	4	
Historie	3	3	3
Geografi		3	
Biologi	3		
Fysik	3	3	
Kemi	3		
Matematik	5	5	
Musik	3		
Billedkunst			2
Idræt	2	2	2
Valgfag		4-5	14-15
I alt	32	31-32	31-32

*) Sprog 2 er enten fortsættersprog (tysk) eller begyndersprog (fransk, spansk)

Sproglig linje	Antal ugetimer		
	1. g	2. g	3. g
Religion			3
Oldtidskundskab			3
Dansk	3	3	4
Engelsk	4	4	
Fortsættersprog*	4	4	
Begyndersprog**	4	4	
Latin	3		
Historie	3	3	3
Geografi		3	
Biologi	3		
Naturfag (mat.,fys.,kemi)	3	4	
Musik	3		
Billedkunst			2
Idræt	2	2	2
Valgfag		4-5	14-15
I alt	32	31-32	31-32

*) Fortsættersproget er tysk.

***) Begyndersprog er enten fransk eller spansk.

Oversigt over valgfag

Valgfag på højt niveau	Antal ugetimer	
	2. g	3. g
<i>Begge linjer:</i>		
Samfundsfag	5	5
Engelsk		5*
Tysk		5
Fransk		5
Spansk		5
<i>Kun matematisk linje:</i>		
Matematik		5
Fysik		5
Biologi	5	5

*) Tilrettelægges forskelligt på de to linjer.

Valgfag på mellemniveau 4 ugentlige timer i 2. g eller 3. g
<i>Begge linjer:</i>
Latin (kun sproglig)
Samfundsfag
Geografi
Biologi
Kemi (kun mat.)
Datalogi
Teknikfag
Erhvervsøkonomi
Filosofi
Musik
Idræt
Billedkunst

Med hensyn til gymnasiereformens fag på mellemniveau må det konstateres, at latin ikke har haft tilstrækkelige tilmeldinger til, at et hold kunne oprettes her, men vi forventer, at der til næste år vil være tilslutning til et hold med elever fra både 2. g og 3. g. Hermed påpeges også en af de nye muligheder ved reformen, idet et fag kan tilbydes hvert andet år, men med elever fra både 2. g og 3. g. Dette kan ligeledes blive tilfældet med faget filosofi, hvor interessen for dette fag i 3. g tyder på, at et hold kan oprettes.

Som helt nye fag optræder teknikfag og erhvervsøkonomi. Sidstnævnte har haft så stor tilslutning – 10 elever – at det er oprettet med lektor Vagn Rohde fra Grenå Gymnasium som lærer, idet vi endnu ikke selv råder over uddannede lærere inden for dette fag. Ingen elever har derimod valgt teknikfag.

Udover dette oprettes i det kommende år musik, samfundsfag og kemi (kun matematikere) på mellemniveau, hvorimod biologi, som eleverne nu har i 1. g som obligatorisk fag, ikke har haft tilstrækkelig søgning, og dermed som omtalt kun læses på højt niveau. Endvidere kan nævnes, at idræt i skoleåret 90/91 forventes oprettet på mellemniveau for både 2. g og 3. g elever.

En af gymnasiereformens nyskabelser er på den sproglige linje naturfag, hvor der undervises i matematik, fysik og kemi ud fra en idé om at integrere disse fag i hinanden. Da faget først afsluttes efter 2. g, er det endnu for tidligt at udtale sig om fagets succes, men set i lyset af uddannelsesinstitutionernes krav, tyder det på, at matematik er blevet for lavt prioriteret ved denne nydannelse.

Ved gymnasiereformen er også indholdet af de fleste fag blevet mere eller mindre revideret. Resultatet af disse revisioner er endnu for uklare til at referere, idet sådanne ændringer kræver en længere periode for at slå helt igennem.

Enkelte elementer er dog på dette tidspunkt afsluttede, og her kan specielt nævnes 1. g'ernes store danskopgave, der fandt sted i ugen 15. - 19. maj. Formålet med denne opgave er, at eleverne enkeltvis eller i grupper i en hel uge skal skrive en opgave i dansk inden for et forud valgt emne for derigennem at opnå træning i analyse og formulering af en bestemt problemstilling. Eleverne skal være til stede på skolen som i en normal skoleuge, men kan selv disponere over deres tid i denne uge. I øvrigt til stor ærgrelse for vore 2. g elever, der var de eneste, der havde normalt skema og derfor måtte overvære, hvordan 1. g'erne holdt pause for at spille fodbold, gå til bageren o.s.v. uden for de reglementerede frikvarterer. Skolen havde stillet 4 klasselokaler, gymnastiksal og festsal som »stillerum« samt EDB-lokalet til rådighed, og det generelle indtryk var, at der blev arbejdet meget motiveret og målbevidst. Det er ligeledes de tre involverede dansklæreres opfattelse, at eleverne har fået et godt erfaringsgrundlag for de senere opgaver i historie i 2. g og den store opgave i 3. g.

Efter afslutningen af danskopgaven var det, som det jo altid er, eksamenstid. De sproglige afsluttede latin med eksamen, der regnes med i den endelige stu-

dentereksamen udover de sædvanlige årsprøver. For matematikerne var studentereksamensfaget kemi, hvilket som et resultat af reformen betød, at de elever, der har valgt kemi på mellemniveau i det kommende skoleår, ikke skulle til eksamen. Dette viser en anden af konsekvenserne ved reformen, idet eleverne for fremtiden vil få en væsentlig mere individuel eksamensplan og studentereksamen på grund af valgmulighederne end tidligere.

Fremmedsprogenes placering er med gymnasireformen ligeledes blevet ændret, og her tegner der sig et mere klart billede, idet vi også her har vore kommende 1. g elever at inddrage. Udover engelsk som obligatorisk fag på begge linjer fortsætter de sproglige elever med tysk, og elevfordelingen på begynder sproget – fransk eller spansk – er for begge års vedkommende ca. 80% til fransk og 20% til spansk. På matematisk linje står valgmuligheden udover det obligatoriske engelsk mellem tysk, fransk og spansk, og her er elevfordelingen ca. 30% tysk, 50% fransk og 20% spansk. Her er specielt fordelingen mellem på den ene side tysk (fortsættersprog) og fransk/spansk (begyndersprog) interessant, idet 30% af eleverne altså ikke får kendskab til 3 fremmedsprog som tidligere – til gengæld opnår disse elever et forbedret grundlag i deres 2. fremmedsprog. I denne sammenhæng kan til slut, som vi også har været inde på tidligere, nævnes, at engelskundervisningen på matematisk linje er blevet kraftigt styrket, dels med 7 obligatoriske timer (i 1. g og 2. g) mod tidligere 5, dels med den elevinteresse, der er hos matematikerne for at vælge engelsk på højt niveau.

Hvordan oplever eleverne så gymnasireformen? Da de ikke umiddelbart har et sammenligningsgrundlag, er det vanskeligt at besvare, men valgmulighederne tyder på, at der foretages mere interessebetonede, positive valg end tidligere. Til gengæld er 1. g tidsmæssigt blevet mere krævende end tidligere. Udvidelsen af skoleugen med 2 timer, samtidig med at der afholdes øvelser i naturfag, biologi, fysik og kemi, betyder, at eleverne ofte har en skoledag på 7 eller 8 timer. Som forældre oplever man derfor, at man får temmelig trætte børn hjem, der lige skal have en eftermiddagslur inden forberedelserne til næste dag eller hjemlige forpligtelser. Personligt mener vi, at denne udvidelse af skoletiden er uheldig, især i 1. g, hvor eleverne også er inde i en krævende fysisk og psykisk modningsproces.

Dette bringer os videre til det mere overordnede spørgsmål. Har vi med gymnasireformen fået en ungdomsuddannelse, der også lever op til elevernes behov og til de omfattende krav, som et moderne samfunds udvikling stiller til de unge i dag, såvel herhjemme som i en mere international sammenhæng? I den forbindelse kan vi ikke undlade at påpege, at vi i høj grad har savnet en grundigere uddannelsespolitisk analyse og diskussion af gymnasieuddannelsens placering som ungdomsuddannelse. Det virker, som om gymnasireformen er

kommet for hurtigt og uden tilstrækkeligt forarbejde som resultat af et politisk kompromis og en ideologisk arbejdende undervisningsministers forsøg på at reformere uddannelsessystemet så hurtigt som muligt.

Kravene fra de videregående uddannelsesinstitutioner betyder i dag, at eleverne igennem hele deres gymnasietid stilles over for en situation, hvor det at opnå de rigtige karakterer bliver et mål i sig selv, hvorved mange positive muligheder i de unges modningsproces forspildes, ligesom følelsen af at befinde sig i et meningsløst vakuum, hvis ens mål ikke opnås, kan blive en del af gymnasieoplevelsen. Samtidig må erkendes, at gymnasieuddannelsen som sådan ikke har samme status som tidligere og ikke umiddelbart kvalificerer til noget job, hvilket bevirker, at for de fleste elever bliver gymnasiet blot en form for forlænget skolegang. Dermed bliver den pædagogiske opgave også at bevidstgøre eleverne om deres menneskelige værdier og muligheder i det samfund under hastig udvikling, som omgiver den »tillukkede« gymnasieverden.

Det nytter derfor ikke som undervisningsminister Bertel Haarder at ville bruge fortiden til at handle nutidigt, idet normer og værdier som følge af samfundets kompleksitet samt den mediemæssige påvirkning hele tiden ændres, og på mange måder mister deres mening for de unge. Ligeledes vil Bertel Haarders ønsker om effektivitet, skærpede kvalifikationskrav og større kvalitetskontrol på den måde, som han opfatter det, ikke være til nogen nytte i pædagogisk henseende.

På denne baggrund må det derfor blive en opgave af formidle reformen på en sådan måde, at kvalifikationskravene og fagligheden ikke tilsidesætter elevernes muligheder for at opnå en bevidsthed om selvværd og for at kunne formulere sig positivt kritisk ud fra denne bevidsthed.

De pædagogiske krav bliver derfor for os lærere – ikke blot at prioritere en faglig viden – men også at udvikle elevernes kreative sider og give dem frie, kritiske handlemuligheder, så vore elever senere vil opleve deres gymnasietid som en betydningsfuld og positiv del af deres ungdomsliv.

Finn Birkelund og Frode Poulsen



STUDENTEREKSAMEN 1989

SPROGLIGE: 3. a

Nysproglige

Trine Højer Christensen, Grønland.
Nanette Louise Hale, Knebel.
Christina Pagård Havmøller, Rønde.
Eva Sofie Henning, Tirstrup.
Anita Havmøller Jensen, Rønde.
Marianne Nyholm Kristensen, Rønde.
Elin Hald Nielsen, Skødstrup.
Tina Thode Nielsen, Kolind.
Elisabeth Norskov Sørensen, Skødstrup.
Christian Viggo Zachø, Thorsager.

Samfundsfaglige

Birthe Andersen, Rønde.
Charlotte Egestrand Andersen, Rønde.
Kirsten Bach, Randers.
Birgitte Riddermann Gustavsøn, Knebel.
Merete Koudal, Ebeltoft.
Jette Jensen Møll, Ebeltoft.
Anne Mette L. Pedersen, Sønderborg.
Helle Dam Petersen, Rønde.
Karen Elsebeth Kjenli Shutt, Nibe.
Puk Svensson, Grønland.
Maria Barbara Dissing Øster, Ebeltoft



MATEMATIKERE: 3. y

Matematisk-fysiske

Christina Aggersbjerg, Egå.
 Claus Brandt, Hjortshøj.
 Tue Hald, Vrinners.
 Linda Pindstrup Ibsen, Rønne.
 Trine Salbøg Kristensen, Rønne.
 Torben Nygaard Mikkelsen, Knebel.
 Henrik Leth Møller, Kolind.
 Michael Kjær Nielsen, Rønne.
 Pernille Andie Pedersen, Vrinners.
 Regin Raagaard Pindstrup, Rønne.
 Max Christian Schmeling, Skørping.
 Kirsten Thorup Vinther, Knebel.

Naturfaglige

Julie Bitsch, Knebel.
 Jette Breiner, Rønne.
 Christopher Alexander Buttenschøn, Ebeltoft.
 Maren Grauslund Holmriis, Ebeltoft.
 Kristoffer Smidt Jensen, Kenya.
 Niels Jesper Møller Nielsen, Mørke.
 Anne Grethe Borup Risager, Vrinners.

Samfundsaglige

Frederik Ahm Krag, Knebel.
 Thomas Raunsbæk, Egå.
 Bine Soelberg, Egå.



MATEMATIKERE: 3. x

Matematisk-fysiske

Lars Bunk Dybdahl, Holland.
 Karen Marie Færch, Ebeltoft.
 Mikkel Holm, Ebeltoft.
 Eva Knudsen, Rønede.
 John Madsen, Thorsager.
 Charlotte Bendt Mølgaard, Ebeltoft.
 Christa Møller, Rønede.
 Tinh Duc Nguyen, Tirstrup.
 Jørn Poulsen, Knebel.
 Svend Tveden Jørgensen, Rønede.
 Charlotte Østergaard, Rønede.

Naturfaglige

Torben Ebsen, Ebeltoft.
 Lilo Ane Faldborg, Klarup.
 Susanne Jacobsen, Rønede.
 Christian Aage Laursen, Kejlstrup, Rønede.
 Jette Østergård Nielsen, Rønede.
 Torben Urs Pedersen, Ebeltoft.
 Lene Sand, Ebeltoft.
 Michael Josef Zacho, Thorsager.

Samfundsfaglige

Per Falk Christiansen, Ebeltoft.
 Kate Pramgaard Jensen, Rønede.
 Jeanette Würtz Kastrup, Ebeltoft.



FOLKESKOLENS UDVIEDE AFGANGSPRØVE

10. a

Marie Overmark Andersen, Lystrup.
 Anders Bægaard, Egå.
 Lisbet Fibiger, Rønne.
 Britt Fleischer, Skjærring, Galtén.
 Morten Rebo Fræmohs, Egå.
 Søren Kasper Henriksen, Hornslet.
 Anette Hjortshøj Jacobsen, Rønne.
 Hanne Jensen, Nuussuaq.
 Henriette Jensen, Egå.
 Shahin Jolaini, Esbjerg.
 Malene Kiær, Ebeltoft.
 Morten Alhof Kristiansen, Risskov.

Rikke Verner Larsen, Egå.
 Michael Lindberg, Rønne.
 Frederikke Bosma Magnussen, Ugelbølle.
 Betty Keller Nielsen, Vesløs.
 Heidi Christina Nielsen, Rønne.
 Rikke Østerbye Pedersen, Holstebro.
 Michael Schrøder, Egå.
 Bolette Skibild, Hundested.
 Anders Stokvad, Risskov.
 Liselotte Thøgersen, Rønne.
 Pernille Voravong, Hundested.



10. b

Charlotte Deleuran, Egå.
Helle Dhin, Studstrup, Skødstrup.
Dida Thorup Elgaard, Ugelbølle, Rønne.
Helle Gunnestrup, Hjortshøj.
Heidi Gyldenløve, Egå.
Connie Pindstrup Ibsen, Rønne.
Mads Hauge Jakobsen, Egå.
Mai Britt Jakobsen, Ebeltoft.
Morten Nyrup Jensen, Skødstrup.
Casper Kaarup Krogh, Egå.
Palle Madsen, Hornslet.

Jens Lund Møller, Skødstrup.
Carsten Bonde Nielsen, Egå.
Else A. Pedersen, Vistoft, Knebel.
Lone Pedersen, Trustrup.
Rina Raagaard Pindstrup, Ugelbølle.
Frank Kenneth Poulsen, Skødstrup.
Helle Flygare Søby, Skødstrup.
Jens Peter Schøler Sørensen, Hjortshøj.
Mads Høgh Sørensen, Egå.
Marianne Sørensen, Egå.
Jesper Udsen, Femmøller.

Årets gang

Når tankerne løber tilbage på det forgangne skoleår (1988/89), bliver man slået af den kolossale aktivitet, som 38 lærere og 360 elever tilsammen præsterer. Lige fra hytteture, ekskursioner, fællestimer, temadage, skolekomedie, koncerter og ikke mindst den daglige undervisning, som systematisk fører frem til de afsluttende eksaminer. Skolen kan virke som en hel myretue, som man skal studere nærmere, før man opdager den samlende plan for aktiviteterne.

På skolen har der især i dette år været arbejdet omkring introduktionen af den nye gymnasie-reform. Her er der bestemt mange spændende nye muligheder, som vi løbende stille og roligt prøver af. Se i øvrigt artiklen herom. Endvidere er arbejdet med at profilere undervisningen i 10. klasse fortsat med det formål, at 10. klasse opleves som et både fagligt og menneskeligt positivt tilvalg.

Også kontakten til forældrekrædsen har vi søgt at udbygge gennem aftenarrangementer med emner af almen interesse, ligesom skolen også i denne vinter har stået bag Rønde Folkeuniversitet. Denne sæson havde som overskrift over foredragene: Forandringen i vores totaltilværelse. Tanken bag det hele er, at skabe tryghed og holdningsdannelse som ramme omkring skolens formidling af undervisning.

Over skolens hovedindgang står som et motto for skolen »Stat magni nominis umbra« – på dansk: Den står under det store navns skygge.

Det er fortsat et godt udgangspunkt for hverdagen på skolen.

Poul Møller Petersen



Årets første studenter springer ud 19. juni 1989: Trine Højer Christensen, Grønland, og Birthe Andersen, Rønde.
Foto: Dagbladet Djursland

10. klasse – et ekstra skoleår, eller en udfordring?

I manges bevidsthed er synonymerne for »tiende klasse« – at vente på, – at tage et ekstra år, eller værst, – at slå tiden ihjel!



Grundskolens medarbejdere har gennem de seneste to år arbejdet med holdninger, planer og projekter i det håb at få ændret mytedannelsen omkring det frivillige skoleår.

Lærere, der har deres vante gang i tiende årgang, ved, at vi ikke blot har med en flok skoletrætte unge at bestille. Vi møder elever, der stiller krav om udvikling, holdningsdannelse, demokratisering, kreativitet og først og fremmest involvering i egne anliggender.

Har vi nået målene?

– Nej, for hensigten med arbejdet vil altid være: At være på vej til forandring!

Synlige tegn på ændring er vore periodevise udadvendte aktiviteter, samarbejde på tværs af klasserne samt øget lærersamarbejde omkring planlægning af emner og aktiviteter.

I hovedtræk opdeles skoleåret i tre sekvenser med forskelligt hovedindhold i de samarbejdende fag. Den traditionelle opfattelse af grundskolens pædagogiske ambitioner kombineres således hvert kvartal med noget helt anderledes, rejse- eller temaugle som afslutning på et længere forløb eller som et isoleret emne.

Per Christiansen

Københavnertur

I efteråret 1988 var 10. A og 10. B på lejrskole i København.

Vi boede i små ferielejligheder i Karlslunde lidt syd for Staden, så der gik en del tid med transport.

Lærerne havde arrangeret turen således, at vi skulle følge i Christian den 4.s fodspor.

Den første dag var vi delt op i mindre grupper, og der var udflugter til bl.a. Danmarks Akvarium, Teknisk Museum, Kronborg og Roskilde Domkirke. Om eftermiddagen overværede vi en debat i Folketinget. Derefter havde vi en samtale med to af Folketingets medlemmer, Pernille Sams og Pernille Forchammer.

Onsdag var begge klasser på Frederiksborg Slot i Hillerød; vi fik en guidet rundvisning, og bagefter skulle vi løse nogle opgaver. Onsdag aften var vi i Det kongelige Teater: nogle så »Tryllefløjten«, andre så »Fod på fremtiden«.

Torsdag havde lærerne arrangeret et orienteringsløb i det indre København, der desværre gik i »vasken« – det regnede hele dagen!! Torsdag aften var friaften. Enten kunne man tage på besøg hos bekendte eller deltage i underholdning hjemme.

Turen var afslutning på et emne om Christian den 4. og renæssancen.

Britt, Hanne og Bolette, 10. a

I Folketingsgården



I gamle dage var hun blevet brændt

Lisbeth Marchner er heksen af i dag - en nydelig 34 årig kvinde, der bor i Svejstrup

Emneuge om hekse og overtro på gymnasiet

Overtro og okkultisme på Rønde gymnasium

Eleverne i Rønde gymnasiums ti uende klasser havde i sidste uge tagt bog og stiletæfte på hylden for i en uge at bruge kræfterne på emnet: Overtro, psykologi, okkultistisk virksomhed. Et emne eleverne selv havde valgt at se nærmere på i den emneuge, der traditionelt er afsat plads til på dette klassetrinns årsskema. Ueni mange indslag omfalte-

af, at der er mere mellem himmel og jord, end det der umiddelbart kan ses eller tages af føle på, og man ikke også en og anden i ugens løb har følt, at der blev trådt lidt på ens overbevisning. For en lille snes af eleverne var igen specielt, da de fra onsdag til torsdag aften var på en 24 timers såkaldt UNO-tur (udfordring-naturoplevel-

15 skoleelever på hård oplevelsestur

I gang med 24 timer på fire stykker rugbrød og to kiks

Radio Rønde's ugeprogram

Telf. 06 37 31 10 mellem 16.30 - 18.00
samt under programafviklingen

Ti. 18.04 17-18 Servicemen
On. 19.04 17-'18

Gider du lige smide noget
heavy vinyl på tallerkenen?



Herunder: Spillemand
fra Djursland og fra
gamle dage, v/ Knud
Bøcker.

Hekse, overtro og andet
godt fra Rønde Gymna-
sium. Tilrettelagt af
Pressegruppen v/ Ron-
de Gymnasium.

Den Gamle Grammo-
fon med Carl Erik Da-
nielsen som vært. v/
John.

Lø. 22.04 14

15



2. emneuge

Klasserne blev delt i 2 hold efter ønske. Det ene hold besøgte deres tyske venner i Kiel (se følgende artikel). Det andet hold havde nogle gode og udbytterige dage med emnet: »Økonomi og erhverv«.

Der blev satset på at medtage nogle emner, der i allerhøjeste grad har relevans for de unge i den nærmeste fremtid uden for skolens beskyttende rammer.

Tirsdag var der besøg fra Dansk Arbejdsgiverforening. Eleverne »skrev jobansøgninger og var til ansættelsessamtaler«, og der blev arbejdet med erhvervsvalg.

Onsdag var det bankforeningen, der lagde ud med »privat økonomi« – her fik eleverne en mængde praktiske opgaver.

Torsdag gjaldt det samfundsspillet »Landbrug – hvad angår det os?«. Spillet viser meget om landbrugsproduktionens indvirkning på beskæftigelse i kommune og samfund.

Sidste emnedag handlede om *forsikring*, hvordan uforudsete hændelser pludselig kan ødelægge en veltilrettelagt økonomi.

Kiel

Tirsdag den 16. maj drog 13 glade og veloplagte tiendeklasseselever af sted mod Kiel. Selv om turen var varm, holdt vi ud og ankom helskindet til Kiel Hauptbahnhof. Efter indkvartering hos venlige værtsfamilier mødtes vi alle på Käthe Kollwitz Schule. Her spiste og legede vi, og lærte hinanden at kende.

Onsdag var vi på sightseeing i bus rundt i Kiel. Senere på dagen sejlede vi til Laboe – en mindre turistby og et mindested for faldne sømænd under 2. verdenskrig.

Torsdag var »hot«. Flere timer i bus kan være anstrengende, men med målet i tankerne nåede vi frem til Lübeck. Vejret var virkelig dejligt, så 45 min. i en kold kirke var ikke sagen, men trods alt var det interessant. Vi forlod Lübeck og fortsatte mod grænsen til DDR og Ratzeburg. Derefter besøgte vi 3 grænseovergangssteder.

Fredag formiddag tilbragte vi sammen med vore tyske venner i Käthe Kollwitz Schule. Vi overværede 5 timer. I længden blev det en smule trivielt, da vi ikke indgik aktivt i undervisningen. Resten af dagen havde vi til vores egen disposition, men kl. 16 mødtes vi endnu engang ved et museum, der mindede meget om Den gamle By i Århus.

Lørdag overværede vi to timer, og derefter gik turen til hovedbanegården.

Det var en rørende afsked, men da toget forlod banegården, var vi alligevel glade for at skulle gense: Det gamle Danmark.

Dida og Marianne, 10. b

9. b's lejrskole i Sønderjylland

Fra mandag den 22/8 til fredag den 26/8 1988 var vi fra 9. b på cykeltur i Sønderjylland. (Af praktiske grunde kom vi først af sted efter sommerferien).

Vi kom med tog og bus til Tønder, hvor vi lejede cykler og kørte de ca. 13 km til vandrerhjemmet i Rudbøl – en lille by, der ligger lige før den dansk/tyiske grænse.

Vi fik set og oplevet en masse i den uge. Bl.a. besøgte vi Højer med slusen, diget, de gamle huse og Nordeuropas højeste trævindmølle. Vi var i Møgeltønder, med Schackenborg og den smukke kirke, og vi var i Gallehus – findestedet for guldhornene.

En stor oplevelse var det også at gå rundt i Tønder og især at se husene med de meget flot dekorerede døre.

Da vi var så tæt ved grænsen, var det naturligt også at se lidt af Tyskland, og en tur til Seebüll blev det da også til, hvor der var rig lejlighed til at gå på Nolde-museet og bese de smukke malerier, akvareller etc.

Alt i alt var vi vist meget enige om, at det var en vellykket tur, og vi kan roligt anbefale den til andre klasser.

9. b

Dage i Roma

I uge 38 – eller som det hedder på dansk – fra lørdag den 19. september og en uge frem sidste år – var 3. g'erne på studietur i Rom sammen med lærerne Dorthe Langguth, Helle Mortensen, K.-E. Danielsen og P.C. Overgård. Små 30 timer i bus – hver vej og ud i et stræk, og alle overlevede.

Rom er et »complexio oppositorum«, et virvar af alle mulige kulturelle legeringer, fascinerende og trættende. Forum Romanum, centrum i oldtidens verden, de kejserlige fora overfor og de to høje, der flankerer Forum, Capitol og Palatiner højen, var obligatorisk stof for alle. Titusbuen, Colosseum, San Clementekirken, Peterskirken, Det sixtinske Kapel etc. Vi så det alt sammen, for det bør man, så det gør man.

Gang på gang overvældes man af den kolossale overdådighed af kunst, som man f.eks. møder den i de mange barok-kirker i Rom. Det er, som mennesket vil overgå guden i skaberevne, i titanisk trods selv forme sin livsverden – til gudens ære.

Har man stået i Det sixtinske Kapel med bøjet nakke for at iagttage Michelangelos loftsmalerier, der skildrer tilværelsen og menneskets urhistorie, så har man set et mesterværk, professionelt udført. Bedre mere indfølt tolkning end Michelangelos af Jeremias-skikkelsen på overgangen mellem væg og loft finder man ikke. Det engagerede geni har været her. At der medgik nogle år til arbejdet er forståeligt.

En dag tog vi bussen, væk fra byen – sydover: Katakombene til fods ad kilometerlange, underjordiske gange i en verden af tysthed – de forlængst hensovedes. Videre ad Via Appia, oldtidens hovedvej sydpå.

Vi så også Mussolinis by, satellitbyen E.U.R., som det fascistiske regime lod bygge til den planlagte verdensudstilling i 1942. Store linjer, symmetri og igen: en fornemmelse af mennesket, der bliver så lille i dette arkitektoniske makrokosmos. Ideologi udtrykt i sten og cement.

Frokosten nød vi ved pavens sommerresidens, Castel Gandolfo, ude i bjergene med den vulkanske bjergsø, Lago de Albano, som udsigtsmål. Vi så Hadrians villa, som er alt andet end en villa, et vældigt (ruin) anlæg af mange forskellige bygninger, som kejseren lod bygge nogle mil uden for den larmende hovedstad.

Væsentligere end vore mange detailstudier i Rom var indsnusningen af atmosfæren (ikke de mange og lange bilrækkers os i Rom), men den atmosfære, man møder på eksempelvis Piazza Navona, mens man indtager sin menu til lyd af plaskende vand fra Berninis barokfontæne.

Eleverne opsøgte aften efter aften Den spanske Trappe, og den nordiske, lyse race vakte interesse hos mørklødede sydeuropæere. Vort fæderlands vemodi-

Samling af tropperne foran Victor Emanuels-monumentet



ge sange gjaldede ned over trapperne, enkelte flasker klirrede, og først sent på aftenen var de sidste elever hjemme, for at de udhvilede kunne vågne op til morgendagens strabadser i Den evige Stad.

Sidste aften blev der kastet mønter i Trevi-fontænen. Det betyder, at man igen skal se Rom.

P. C. Overgård

28/11: Fællestime. Foredrag med musikalske prøver: »Elektroniske musikinstrumenter i moderne tid«.

29/11: Aftenarrangement. Emnet: »Det nyreligiøse supermarked« ved stud. theol. Morten Aagaard.

13/12: Traditionen tro var der den 13. december Luciaoptog til morgensamlingen. Det til lejligheden oprettede kor sluttede af med at synge et par flerstemmige julesange fra England og Mexico.

15/12: Fællestime for gymnasiet og grundskolen med julemusik. Musiklærerne stod for et syng-sammen arrangement på tværs af klasserne, – de sang, så det klang!

22/12: I år var det lærernes tur til at lave julelevy. De valgte i år at opføre den gribende danske opera (parodi) »Svanhilde«.

Den 6-årige teatertegner Marianne har her foreviget skurkeparret, den onde fru Krasulda (Inger de la Cour) og den lumske grev Alex (Karl-Erik Danielsen), der lægger lumske planer mod de unge elskende. – Alt endte dog godt, og forestillingen var en stor succes.



23/1-26/1: Trekantturnering mellem Rønde Gymnasium, Rønde Højskole og Skolerne på Kalø. Traditionen tro vandt Rønde Gymnasium turneringen!

31/1: Teaterforestillingen: »Odyssey Illustrated« med den amerikanske skuespiller Maria Lexa i en dramatisk genfortælling af Homers epos.

31/1: Aftenarrangement. Et møde med forfatteren Ester Bock og visesangeren Jens Olesen. Det blev en aften med sang, oplæsning og fællessang.

20/2: Fællestime. Foredrag om EF-parlamentet og EF-valget ved den danske direktør ved Europaparlamentet Jørgen S. Thygesen, Luxembourg.

Forårskoncerten

14/3: Højskolens teatersal var som sædvanlig fyldt til bristepunktet, da Rønde

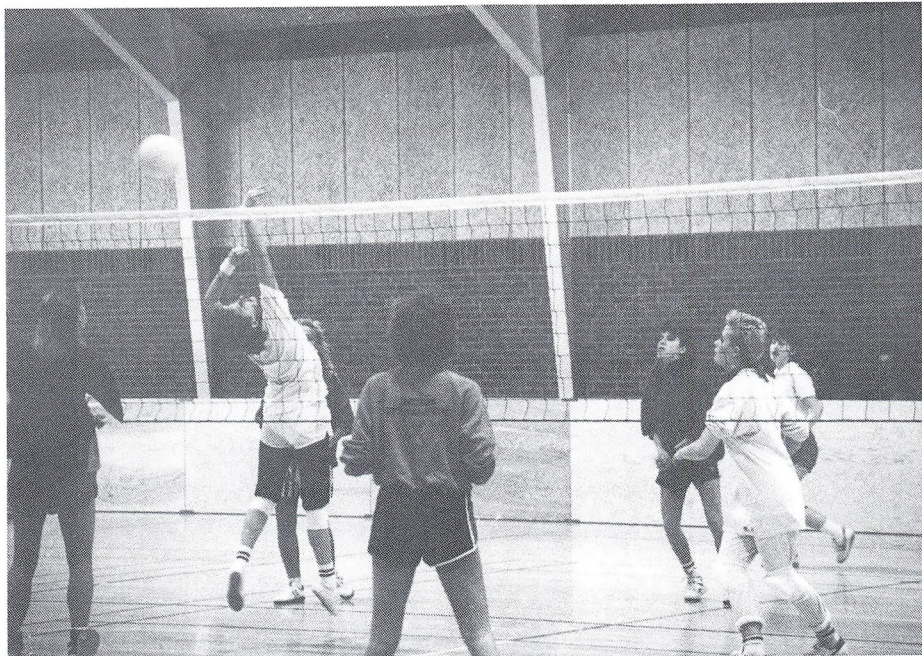
Gymnasium holdt sin årlige forårskoncert. Skolens musikklasser, koret og diverse bands og ensembler optrådte med et varieret og vidtfavnende kreativt udbud. Selv om det kun var skolens 1. og 2. g klasser, der har haft obligatorisk musik i år, kunne 3. a ikke undlade igen i år at præsentere et indslag. Det var en vellykket, morsom og velklingende aften. Til næste år har kun 1. g'erne obligatorisk musik, og derfor regner vi med, at hele formen omkring forårskoncerten vil blive lagt om.

Koncertbesøg

Ligesom sidste år arrangerede musiklærerne 4 klassiske koncertture til Musikhuset i Århus. Tilmeldingen var fri i alle klasser, og der deltog mellem 15 og 30 i de fire arrangementer. Vi vil gentage tilbuddet til næste år. I 1. og 2. g klasserne har vi brugt nogle af værkerne til musikgennemgangen, så eleverne har kunnet erfare, at klassisk musik også er musik, der spilles af levende mennesker.

29/3: Fællestime. Emne: »AIDS i dag« – ved sygeplejerske Bodil Foremann og læge Lars Hvilsted Rasmussen, Marselisborg Hospital.

Fra Trekantturneringen

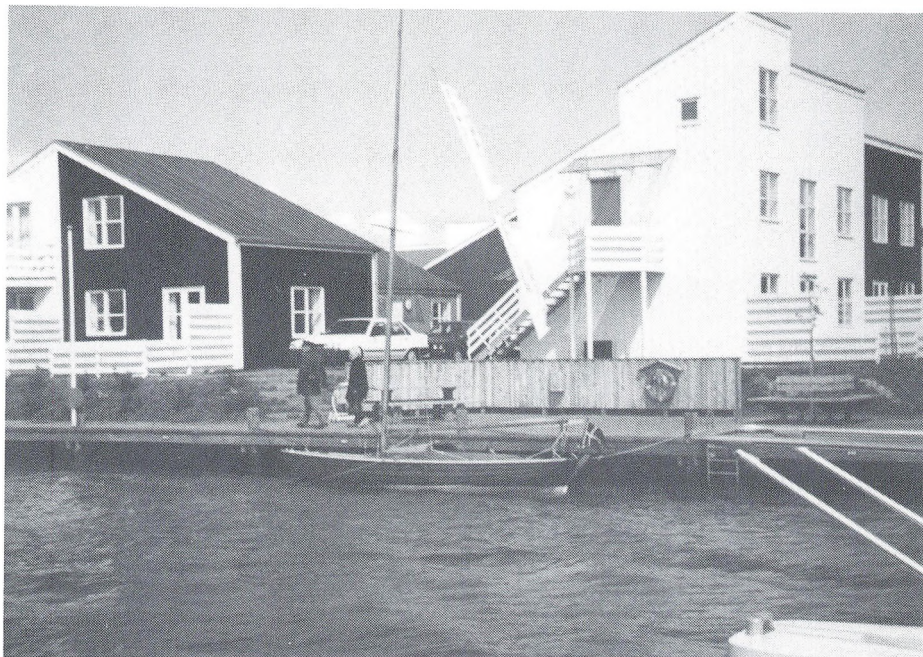


Pinsen 1989: »Gymmer's« tur til Øer Maritime Ferieby.

Skolens juniorbåd »Gymmer« var i pinsen på et togt til Øer Maritime Ferieby ved Ebeltoft. Turen havde et dobbelt sigte. Dels skulle eleverne have lejlighed til at sejle en lidt længere tur i båden – og dels skulle »Gymmer« gøre reklame for Rønde Gymnasium i forbindelse med det maritime marked, der blev afholdt i pinsen i feriebyen. Begge ting lykkedes: Eleverne havde en fin tur og havde besøg af både kammerater, lærere og rektor – og samtidig fik besøget omtale i flere af de lokale blade.

*På sejlerskolens vegne
Ole Bollesen*

»Gymmer« i Øer



Kærligheden, kildevandet og det blå Lillebælt

Med denne eksotiske overskrift vil jeg prøve at give en lille forsmag på, hvad en »Sejlerskole – Rønde – 1989« kan indeholde. Selv om det hverken var en jordomsejling eller en udforskende sejltur i Middelhavet, var syv vippende dage i det danske farvand dog nok til, at en inkarneret landkrabbe som jeg har fået alvorligt meget blod på tanden.

Vi startede 39 mennesker lørdag den 24. juni fra forskellige havne, såsom Randers, Egå, Ebeltoft og Nappedam, og mødtes om eftermiddagen i havnen i Hov, hvor besætningen på de syv både da havde rigelig tid til at inspicere hinandens både og havnens faciliteter. Deltagerflokkens var i øvrigt en temmelig broget forsamling af inkarnerede sejlere og de mere urutinerede. 5 lærere fra Rønde Gymnasium havde trodset »magisterskrækken« – at møde deres elever i sommerferien, og et stærkt sejrende forældrepar havde sammen med andre med tilknytning til Gymnasiet indladt sig på at opleve søen og alle dens luner i selskab med diverse »gymmere« i alle aldre, som ikke kræver nærmere beskrivelse. På den dags rute havde Jenni uoverlagt vist besætningen på Emma næsten alle afkroge af Århus Bugt, og Marianne havde lært os, hvad man gør, når stor sejlet pludselig skifter side, og hele båden ændrer sin sejlretning drastisk. Ja, man sejler lidt i rundkreds og *prøver så igen*. Det skal dog siges, at alle blev bedre til at styre, efterhånden som dagene gik; men vi nåede dog at se Endelave på nært hold og stode lidt på grund alligevel.

Næste dag gik turen til Gamborg Fjord, hvor vi lå for anker. Sejlturen bød på en undersejling af de to Lillebæltsbroer, og i en blanding af strålende solskin og svag vind så Blix sig nødsaget til at introducere et helt nyt begreb i den i forvejen mystiske sejlerverden. Desværre har jeg fået forbud mod at skrive mere; men jeg kan dog tilføje, at vi på Emma pludselig fik usædvanlig »god vind i sejlene«.

Næste dag startede for Emmas vedkommende med et BRAG, idet dele af besætningen øjensynlig ville trodse bestemmelsen om ikke at sejle natsejlsads. I alt fald var Emma i nattens løb drevet til Middelfart Marina, hvor den stødte mod kajen. Heldigvis skete der ingen skade, og kl. 9.30 var alle både parate til at sejle med kurs mod Æbelø. Middelfart blev udforsket på vejen, og alle fik hentet forsyninger af alle slags. Da vi kom til Æbelø, lå den badet i solskin, og man følte sig hensat til en tid med pirater og Robinson Crusoe. Vi sprang i vandet og svømmede om kap med »et hav« af vandmænd. Æbelø var også stedet, hvor vi i fællesskab med bådene Josefina og Momo udviklede vores indbyrdes »konkurrence-i-at-have-flest-luxusting«. Emmas besætning varmede boller i ovnen,

hængte to hængekøjer op og tog brusebad på dækket, mens Momo måtte nøjes med en hængekøje, og Josefinas »drengebesætning« nød deres Whisky »on the rocks« med is fra egen fryser.

Vi havde god blæst og dejlig solskin på hele turen på nær næste dag, hvor det både regnede og blæste i stor stil. Et par af bådene udnyttede dog vejrforholdene til at gøre bådene rene udvendig, og da vi kom til Korshavn på Fyn, skinnede solen lidt igen. Vi tog bad på den »forbudte« campingplads, og om aftenen holdt vi en forsinket Sankt Hans-aften, hvor diverse jubilæer blev fejret. Hele sejlerskolen havde 10-års jubilæum, og eftersom båden Nilaus har været med alle årene, havde den også 10-års jubilæum. Blix holdt årets sentimentale bårtale, og bagefter troppede 31 mennesker op på Emma, hvor der var nybagte boller til hver en frisk sømand. Det var virkelig rekordindtog på Emma, der, mens »festen« stod på, lå ca. 20 cm. dybere i vandet end sædvanlig.

Langør på Samsø var næste dags mål, og de fleste af bådene nåede da også i havn på rekordtid. Emma og Nilaus spiste »eggs and bacon«, og man hyggede sig i ro og mag. Kl. 20 kom Momo og Skum, som havde sovet ude i Korshavn, og næste gang de forskellige bådes besætninger sås på dækket var kl. 4, hvor man efter megen ophidset diskussion besluttede at flytte alle bådene længere ind i havnen, hvor man lå mere i læ for vinden, som havde vendt sig i løbet af



natten. Emma sejlede helt op i en lille bugt og lagde sig for anker.

Eftersom store dele af besætningerne efter den begivenhedsrige nat først vågnede ved 12-tiden, besluttede vi at ligge over i Langør, hvorfra vi om eftermiddagen tog på bustur til Tranebjerg, hvor vi så lidt mere af Samsøes indland.

Dette var den sidste fælles oplevelse, vi havde sammen allesammen, fordi afgangstidspunktet næste morgen mod Nappedam varierede fra båd til båd. Emma tog af sted kl. 5 og var i Nappedam kl. 11.30, hvorefter båden blev gjort ren, og man takkede hinanden for en dejlig sejlerskole.

Beretningen her bærer tydelige præg af, at den er skrevet af en urutineret førstegangsdeltager. Det skal her pointeres, at sejlerskole er spændende for såvel rutinerede som urutinerede sejlere, som gerne vil opleve fællesskabet på søen, og at jeg personligt glæder mig til at kunne deltage igen næste år.

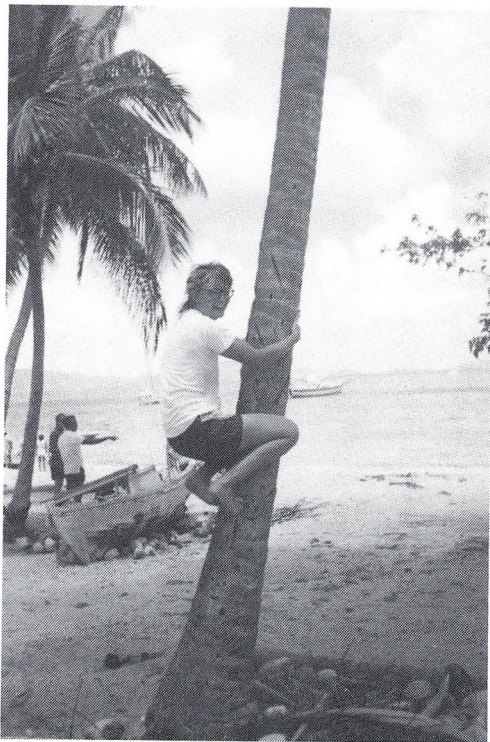
Som Blix sagde: »Sol og vind med samme sind«.

Tina Thode Nielsen, 3.A

Fra Sejlerskole til Caribien

Det hele startede i 1. g, hvor jeg i sidste øjeblik kom med på Rønde Gymnasiums sejlerskole 1985 på afbud. Det første år sejlede jeg med på Blie' tidligere båd »Sirocco«. De to efterfølgende år var jeg med på henholdsvis lille »Nilaus« og Oles »X og Bolle«. Dermed var det slut med RG's sejlerskole i denne omgang.

I løbet af de 3 år var jeg for alvor blevet bidt af sejlad og bestemte mig for at tage ud at sejle nogle måneder på de store verdenshave. Som medlem af Langturssejlerforeningen i Århus fik jeg i juni 1988 nys om en båd i USA, som manglede besætning, og i løbet af 2 uger var job og lejlighed sagt op, og jeg befandt mig i Newport, Rhode Island, på en 55 fods sloop kaldet »Ayesha«. Efter nogen tid skiftede jeg til en 80 fods moderne skonnert »Oceans of Fantasy«, som jeg sejlede med rundt i New England mellem hvaler og klippekyster. Da det begyndte at blive koldt, besluttede jeg mig for at sejle sydpå med »Stowaway«. Lidt forsinket p.g.a. diverse storme nåede vi via Bermuda til destinationen St. Thomas. Turen med »Stowaway« var kun som leveringsbesætning, så jeg måtte atter finde en anden båd. I 5 mdr. var jeg så på »Solace«, en 68 fods ketch, og jeg kender efterhånden vandene omkring U.S. og British Virgin Islands som min egen bukse-lomme. St. Thomas var vores base, hvor vi altid provianterede, og så gik det ellers rundt til de forskellige øer: Tortola, Virgin Gorda, Anegada, Jost Van Dyke, Norman Island, Peter Island, Cooper Island, etc. Man finder efterhånden sine yndlingssteder for ankring, snorkling, windsurfing, jollesejlad, sightseeing, etc.



På vej op i en kokospalme, Salt Island

I marts var der »Maxi Retatta« med nogle af de både, der skal sejle »Whitbread Round the World«. Desuden havde vi besøg af skoleskibet »Danmark«, og vi nåede også at få det sprudlende karneval med.

Så gik det ellers nordpå (med »Stowaway« igen) over Puerto Rico, Bahamas, Florida, North Carolinas Intra Coastal Waterways, New York og tilbage til kolde, tågede Newport. Eventyret var slut efter ca. 8000 sømil, og jeg fløj hjem fra Boston efter 12 mdr. i stedet for de i første omgang planlagte 6 mdr.

Hjem til mere sejlads. Helle Vibeke Rasmussen og jeg skulle nemlig være skippere på vores egen (og Søfinans') »Helene« (en Wasa 30 Special), som skulle med på Sejlarskole 1989.

*Lene Bach Larsen
dimittend 3.aN 1987*

Skolens Legater, 1988/89

Jensmine Pedersens Legat: (2 port. à kr. 850,-)

Anette Præstholt, 1. a og Hanne Nedergaard, 2. x.

Jens Lund Thomsens Mindelegat: (2 port. à kr. 900,-)

Mai Britt Jacobsen, 10. b og Peter Andreasen, 8. b.

Sidsel Marie Rasmussens Legat: (2 port. à kr. 900,-)

Kenneth Sørensen, 1. a og Lotte H. Kristensen, 1. x.

Karen og Kr. Herskinds Mindefond: (16 port. à kr. 1000,-)

Jan B. Madsen, 8. a, Minna Friborg Hansen, 9. b, Pernille B. Andersen, 9. a, Jan Christiansen, 9. c, Lone Pedersen, 10. b, Laila Søholm, 1. a, Nina Koefoed, 1. x, Flemming Meiniche, 1. x, Rolf Poulsen, 1. x, Erene Nielsen, 1. y, Maibrit Nielsen, 1. y, Anne Katrine Bauer, 2. a, Jon U. Jensen, 2. x, Kim Fleischer, 2. y, Birthe Andersen, 3. a og Trine Christensen, 3. a.

UDDELT TIL TIDLIGERE ELEVER

Legat af 1962: (2 port. à kr. 3.000,-, 10 port. à kr. 2.000,-, 7 port. à kr. 1.500,- og 8 port. à kr. 1.000,-.)

Oluf Bitsch, Anders Dalgaard, Bo Vægter, Christine Bock Pedersen, Hanne Skjødt Mortensen, Benedikte B. Pedersen, Anne Louise Rasmussen, Michael L. Knudsen, Anne Mette L. Knudsen, Susanne Risager, Christina Møller, Grete Henning, Michael Busk Sørensen, Carsten Raunsbæk, Jette S. Poulsen, Søren Fog, Henrik Steninge, Solveig B. Mikkelsen, Carsten Møller, Else Marie Hansen, Birthe Holm, Henriette Olsen, Lena Buus, Karin Jansen, Morten Breiner, Bente Rasmussen og Peter Sand.

Legat af 1962

Der kan af dette legat ydes hjælp til videregående studier for tidligere elever.

Tidligere elevers børn har fortrinsret til ovennævnte ydelser, der kan tildeles samme elev to eller flere år.

Legatet af 1962 kan desuden give særlig hjælp til skolen.

Legatportionerne har i de senere år været af størrelsesordenen 1.000 – 3.000 kr.

Ansøgningsskema kan rekvireres ved skriftlig henvendelse til »Legatet af 1962«, Rønde Gymnasium, 8410 Rønde. Der vedlægges en frankeret svarkuvert. Ansøgningsfristen er 1. november.

Vi håber, at tidligere elever, der har behov for ekstra hjælp til studierne, får mulighed for at blive hjulpet gennem dette legats midler.

På legatbestyrelsens vegne

Knud E. Mygind

Formand

Tilskud til ophold og skolegang

Fripladstilskud til nedsættelse af skolepenge (elever under 18 år) udgjorde kr. 50.470.

Statsstøtte til kostophold (for elever under 18 år) udgjorde kr. 251.658.

Af Statens Uddannelsesstøtte (for elever over 18 år) bevilgedes i dette skoleår kr. 1.526.503 i stipendier, kr. 208.469 i studielån.

Fra lærerrådene

Skoleåret 1988/89 har for grundskolelærerrådet været et programmæssigt roligt år. Et år, hvor en fast praksis for rådets arbejde er blevet indarbejdet. Vi har, foruden de »forretningsmæssige« aktiviteter, som høringsager, hårde spare-runder o.s.v., arbejdet med pædagogiske temaer. Eksempelvis har vi nedsat et udvalg til udarbejdelse af en læseplan i samtidsorientering. Et andet udvalg har arbejdet med ny prøveform for 8. kl. Vi har holdt pædagogisk weekend, og vi har planlagt og gennemført temauger i 10. og 8. kl. Disse aktiviteter er beskrevet her i årsskriftet.

Et projekt vil jeg gerne fremhæve, og det er opførelsen af musicalen »Den lille prins«, til forårsfesten. Her lykkedes det på utrolig kort tid Lone Sonne sammen med musik- og dramaholdet at sætte en spændende forestilling op. Jeg vil gerne på lærerrådets vegne takke Lone for denne kæmpeindsats med instruktion af både elever og kolleger.

Det har været et spændende, til tider krævende arbejde og samarbejde, som peger fremad, især i denne usikre periode med hensyn til lærerrådernes fremtid. Dette samarbejde viser klart rådernes fremtidige berettigelse både som høringspartnere og som pædagogisk fora.

I 1988 fik gymnasiet en ny bekendtgørelse for lærerråd, fællesudvalg og elevråd med ændringer, der for lærerrådernes vedkommende føles som en svækkelse af den formelle kompetence.

I en sådan tid må det være vigtigt at rette opmærksomheden mod de muligheder for indflydelse, der stadig eksisterer og ikke mindst at udvikle nye. Derfor har det været positivt at opleve samarbejdet med skolens bestyrelse, hvor det helt tydeligt er de gode argumenter, der tæller fremfor de formelle rettigheder.

Endvidere ser vi øgede muligheder for personale-ledelse samarbejde i et samarbejdsudvalg, og endelig vil vi da også ønske, at vi må blive bedre til at inddrage elevrådet og udnytte dets styrkede kompetence.

Vi ønsker de nye lærerrådsformænd Ole Bollesen og Tove Vægter held og lykke med dette og siger tak til kolleger og ledelse for godt samarbejde i de to forløbne år.

Per Dalbach og Agnete Rasmussen

Bestyrelsen

Bibelskolelærer Erik Baun, Børkop.

Sygeplejerske Gitte Buus, Rønde.

Prokurist Jørgen Børsting, Rønde.

Direktør Mogens Dall, Allingåbro, næstformand.

Stud. theol. Poul B. Fihl, Århus, sekretær.

Inga Hjøllund, Risskov.

Sekretær Gudrun Jensen, Rønde.

Konsulent Jan M. Kallestrup, Storvorde.

Lærer Ellen Laursen, Kejlstrup, Rønde.

Lærer Karen Laursen, Rønde, formand.

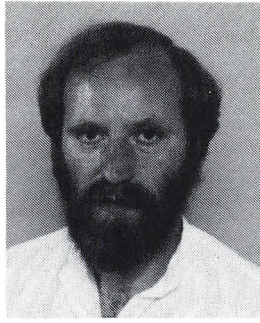
Lektor Helge Kjær Nielsen, p.t. England.

Cand. jur. Birthe Schaumann, Quelstrup, Knebel.

Stud. theol. Svend Erik Søgaard, Rønde.

Stud. theol. Ole Skovgaard Sørensen, Hasselager.

Ansatte ved skolen



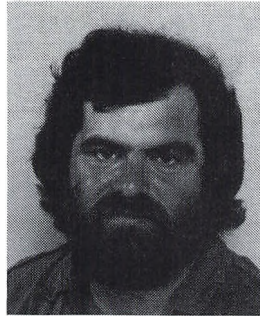
Adjunkt
Ole Ahlgren
Fysik, biologi
Tlf. 86 20 10 25



Lærer
Mette Andersen
Fysik, matematik, datalære
Tlf. 86 99 62 65



Overlærer
Hans Bennick
Dansk, engelsk, tysk.
Tlf. 86 13 13 65



Adjunkt
Finn Salbøg Birkelund
Kemi, fysik, inspektor
Tlf. 86 37 17 57



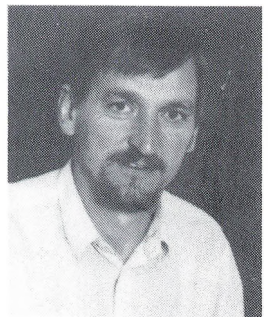
Adjunkt
Niels Blixenkroner-Møller
Engelsk, historie, kostinspektor
Tlf. 86 37 26 59



Adjunkt
Ole Bollesen
Historie, idræt
Tlf. 86 35 20 49



Timelærer
Tine Bollesen
Idræt, håndarbejde, kostinspektor
Tlf. 86 35 20 49



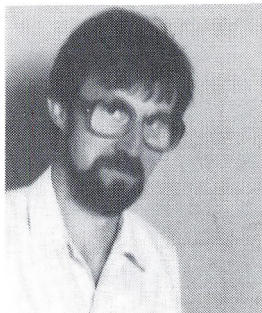
Overlærer
Per Christiansen
Dansk, biologi, kostinspektor
Tlf. 86 37 91 75



Adjunkt
Inger de la Cour
Dansk, spansk
Tlf. 86 15 50 90



Overlærer
Per Scheel Dalbach
Idræt, matematik, fysik, data-lære
Tlf. 86 99 34 79



Lektor
Karl-Erik Danielsen
Historie, musik, boginspektør
Tlf. 86 37 18 85



Adjunkt
Linda Dehli
Biologi, kostinspektør
Tlf. 86 35 22 11



Adjunkt
Helge Dethlefsen
Matematik, naturfag, datavejleder,
AV-inspektør
Tlf. 86 14 74 69



Overlærer
Inger Egerrup
Dansk, historie, kristendoms-
kundskab, skolevejleder, bibliotekar
Tlf. 86 37 17 77



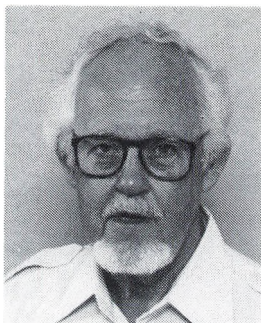
Lærer
Pia Eriksen
Idræt, samtidsorientering, maskin-
skrivning, matematik, kostinspektør
Tlf. 86 39 47 74



Oldfrue
Jytte Frederiksen



Adjunkt
Elisabeth Ibsen-Hansen
Fransk, studievejleder
Tlf. 86 49 53 00



Studielektor
Hans Jørgen Jordt
Fysik, kemi
Tlf. 86 16 43 70



Overlærer
Peter L. Knudsen
Økonomiinspektør
Tlf. 86 37 14 37



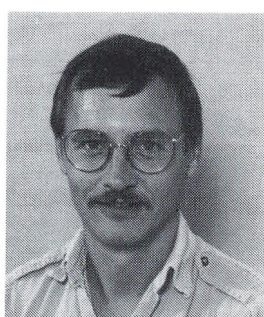
Lektor
Elisabeth Kolstrup
Musik, dansk
Tlf. 86 27 26 79



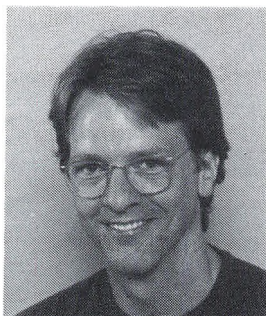
Adjunkt
Dorte Langguth
Tysk, dansk
Tlf. 86 37 24 31



Adjunkt
Jette Laursen
Biologi
Tlf. 86 37 17 10



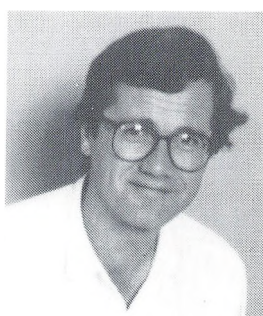
Adjunkt
Tom Martensen
Samfundslag, kostinspektør
Tlf. 86 37 37 27



Lærer
Rune Midtgaard
Engelsk, matematik,
samtidsorientering
Tlf. 86 19 42 27



Adjunkt
Helle S. Mortensen
Geografi, kostinspektør
Tlf. 86 22 19 38



Årsvikar
Hans Nielsen
Kristendomskundskab, historie,
samtidsorientering, engelsk
Tlf. 86 49 11 83



Sekretær
Lilian Olsen



Lektor
Poul Chr. Overgård
Latin, religion, kostinspektør
Tlf. 86 37 11 92



Lektor
Inger Pedersen
Tysk, fransk
Tlf. 86 17 54 52



Rektor
Poul Møller Petersen
Historie
Tlf. 86 37 20 97



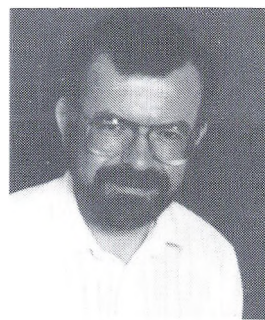
Lektor
Frode Poulsen
Matematik
Tlf. 86 22 41 10



Lektor
Hans Qvesel
Dansk
Tlf. 86 21 27 85



Adjunkt
Agnete Rasmussen
Engelsk
Tlf. 86 37 18 24



Lektor
Vagn Rohde
Erhvervsøkonomi
Tlf. 86 30 96 97



Adjunkt
Annette Wigant Rousing
Engelsk, dansk
Tlf. 86 15 00 47



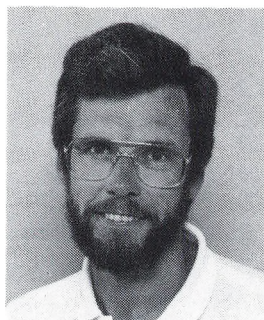
Sekretær
Ingrid Rønne



Lærer
Christiane Sahel
Engelsk, tysk, fransk, kostinspektør
Tlf. 86 12 89 66



Lærer
Helle Schrøder
Engelsk, matematik,
samtdsorientering, musik
Tlf. 86 37 19 45



Lektor
Niels Jørgen Skouboe
Matematik, fysik, naturfag,
studievejleder
Tlf. 86 15 06 83



Køkkenleder
Inger-Lise Stigsen



Lærer
Birthe Ploug Sørensen
Tysk, geografi, kostinspektør
Tlf. 86 37 28 00



Pedel
Poul Erik Thomsen



Lærer
Karin Vilhelmsen
Dansk, tysk, matematik, datalære
Tlf. 86 32 75 16



Overlærer
Tove Vægter
Dansk, engelsk, tysk
Tlf. 86 37 25 13

Driftsregnskab for perioden 1/1 1988 — 31/12 1988 for støttekredsen

INDTÆGTER		UDGIFTER	
Kontingent	13.650,00	Udsendelse af BLADET, april 1988.....	761,40
Renter.....	<u>225,86</u>	Udsendelse af årsskrift, sept. 1988.....	8.145,04
	<u>13.875,86</u>	Udsendelse af BLADET, dec. 1988.....	<u>1.496,90</u>
			10.403,34
		Overskud	<u>3.472,52</u>
			<u>13.875,86</u>

Status pr. 31/12 1988

AKTIVER		<i>Egenkapital</i>	
Girobeholdning	<u>6.723,44</u>	Saldo pr. 1/1-88	3.250,92
		Overskud	<u>3.472,52</u>
			<u>6.723,44</u>

Rønde, den 8. september 1989

Støttekredsens regnskab er d.d. revideret. Bilagene fundet i overensstemmelse med de førte posteringer og girobeholdning i overensstemmelse med ovenstående.

Ole Skovgård Sørensen
Revisor for Støttekredsen

Sammendrag af resultatopgørelse for perioden 1/1 - 31/12 1988

INDTÆGTER Statstilskud 12.047.478 Skolepenge 2.196.521 Øvrige indtægter 1.540.288 <hr style="width: 100%;"/> 15.784.287	UDGIFTER <i>Undervisning:</i> Lærerlønninger 9.170.278 Andre 748.688 <hr style="width: 100%;"/> 9.918.966 <i>Bygninger:</i> Prioritetsrenter 444.048 Leje af lokaler 115.331 Vedligeholdelse 757.468 Varme, lys og rengøring 1.298.811 Andre 89.309 <hr style="width: 100%;"/> 2.704.967 <i>Kostforplejning:</i> BESPISNING 826.401 Andre 620.532 <hr style="width: 100%;"/> 1.446.933 <i>Administration:</i> Kontor incl. løn 590.992 Andre 154.343 <hr style="width: 100%;"/> 745.335 <i>Øvrige udgifter:</i> Renter i øvrigt 1.044 Andre 22.722 <hr style="width: 100%;"/> 23.766 UDGIFTER I ALT 14.839.967 RESULTAT FØR AFSKRIVNINGER 944.320 <i>Afskrivninger:</i> Afskrivninger 553.441 Henlæggelser 200.000 <hr style="width: 100%;"/> 753.441 REGNSKABSMÆSSIGT RESULTAT 190.879
--	--

Balance pr. 31. december 1988

AKTIVER		PASSIVER	
<i>Omsætningsaktiver</i>		<i>Gæld</i>	
Kontante beholdninger	1.154.889	Kortfristet gæld	3.646.129
Værdipapirer	2.412.275	Langfristet gæld, kursværdi pr. 31/12-88	
Debitorer	<u>481.302</u>	kr. 3.565.057	<u>2.996.283</u>
	<u>4.048.466</u>		<u>6.642.412</u>
		Henlæggelser	<u>200.000</u>
<i>Anlægsaktiver</i>		<i>Egenkapital</i>	
Inventar og udstyr, undervisning	414.253	Egenkapital, saldo 1/1-88	15.007.343
Inventar og udstyr, kontor	116.112	Feriepengeforpligtelse	(1.144.000)
Ejendomme, kontantværdi pr. 1/1 1988		Regulering af værdipapirer	109.860
kr. 20.071.900	16.413.163	Regnskabsmæssigt resultat	<u>190.879</u>
Diverse aktiver	<u>14.500</u>		<u>14.164.082</u>
	<u>16.958.028</u>		<u>14.164.082</u>
AKTIVER I ALT	<u>21.006.494</u>	PASSIVER I ALT	<u>21.006.494</u>

Der påhviler skolen en pensionsforpligtelse, der kan kapitaliseres til 25.000 kr.

Revisionspåtegning:

Vi har revideret årsregnskabet for 1988 for Rønde Gymnasium. Revisionen er udført i overensstemmelse med Undervisningsministeriets instruks af 23. august 1988 og har omfattet de revisionshandlinger, som vi har anset for nødvendige.

Regnskabet er aflagt i overensstemmelse med lovgivningens og vedtægternes krav til regnskabsaflæggelse og giver efter vor opfattelse et retvisende billede af skolens aktiver og passiver, den økonomiske stilling samt resultatet.

Århus, den 10. maj 1989

REVISIONSKONTORET I AARHUS
 AKTIESELSKAB
Henning Olesen
 statsaut. revisor

Medlemsfortegnelse

Aa, Arne, Bakkedraget 9, 8450 Hammel.
Abbott, Peter, Lottesvej 15, st., 8220 Brabrand
Andersen, Ejnar, Ved Diget 5, 7430 Ikast.
Andersen, K. Haaning, Skovbjergengen 7, 7400 Herning.
Andersen, Verner, Kaalundsvej 14, 7000 Fredericia.
Asferg, Karen Strandgaard, Stationsvej 21, 8544 Mørke.
Balling, Hanne, Bülowsgade 37, 3. sal th., 8000 Århus C.
Bauer, Ernst, Højvej 15, Knebel Bro, 8420 Knebel.
Baun, Erik, Peter Brethsvej 2, 7080 Børkop.
Beim, Bent, Strædet 6, Gørslev, 4100 Ringsted.
Bentzen, Jørgen, Amerikavej 48, 9500 Hobro.
Bentzen, Tommy, Bjerrevej 396, 1. sal tv., 7130 Juelsminde.
Birkelund, Lis Salbøg, Slotsparken 32, 8410 Rønde.
Bitsch, Carsten og Bente, Sprogøvej 5, 8600 Silkeborg.
Bitsch, Oluf og Vibeke, Moltkesvej 14, 1. sal mf., 8260 Viby J.
Bock, Hans, Postboks 70, 9601 Hammerfest, Norge.
Bohlbro, Lars og Jonna, Højager 23, 8530 Hjortshøj.
Boyter, Mogens og Fay, Sætøften 19, 8250 Egå.
Brandt, Poul, Kirkegade 24, 8400 Ebeltoft.
Breiner, Birgit, Hindbærvej 6, Ugelbølle, 8410 Rønde.
Brouer, Nina, Fuglsangsallé 6, 8410 Rønde.
Buus, Gitte og Daniel, V. Fasanvej 37, 8410 Rønde.
Buus, Lena, V. Fasanvej 37, 8410 Rønde.
Bøgh, Kjeld, Holger Drachmannsvej 14, 8400 Ebeltoft.
Børsting, Jørgen og Hanne, V. Fasanvej 38, 8410 Rønde.
Carstensen, Dennis Klindrup, Spobjergvej 74, lejl. 1-2, 8220 Brabrand
Christensen, Egon, Kanehaven 87, 8240 Risskov.
Christensen, Ellen B., Købmagergade 13, 4700 Næstved.
Christensen, L. E., Toftegade 27, 9870 Sindal.
Christensen, Leif, Blåbærvej 23, 6715 Esbjerg.
Christensen, Minna Stenhøj, Søndervigvej 47, 2720 Vanløse.
Christensen, Vagn M., Landlyst Vænge 148, 2635 Ishøj.
Clausager, Ib og Karen, Molsvej 76, Egens, 8410 Rønde
Dalgaard, Helga, Fortevej 11, 8464 Galten.
Dall, Mogens og Karen, Solhøj 18, Vivild, 8961 Allingåbro.
Damholt, Olav, I. Hvidtfeldtsgade 63, 8200 Århus N.
Damm, Verner og Birte, Dybdalvej 26, Vrå, 8420 Knebel.
Dashnaw, Birgit P., 942 Westside Drive, Gaithersburg, MD 20877, USA.
Dybdahl, Holger Bunk og Inger, Konijnenlaan 53, NL-2243 EP Wassenaar, Holland.
Ejdal, Erik, Søndergade 23, 2. sal, 8600 Silkeborg.
Enevoldsen, Ib, Akelejevej 4, 8410 Rønde.
Fihl, Poul B., Kløvermarksvej 4, 8200 Århus N.
Foged, Jørgen og Ruth, Molsvej 59, Egens, 8410 Rønde.
Frandsen, Niels, Jægersborgvej 18, 2800 Lyngby.
Frederiksen, Helle, Sundbyvestervej 65, 1. sal tv., 2300 København S.
Frederiksen, Kirsten, Nødagervej 33, Nødager, 8560 Kolind.

Friis, Hans, Havrevænget 24, 8410 Rønde
Frydendal, Janne, Gråkildevej 14, 7700 Thisted.
Germann, Karen Marie, Vesterled 12, 7800 Skive.
Gorritzen, Anne Marie, Strandelhjørn Bygade 36, 6500 Vojens.
Gram, Peder og Bente, Rosenhøjvej 23, Ugebløle, 8410 Rønde.
Grauert, Ida, Åstrupparken 33, 8500 Grenå.
Gregersen, E. M., Ewaldsensvej 6, 1. sal tv., 2000 København F.
Grud, Poul og Lissi, Bøgebjergvej 2, 8600 Silkeborg.
Grøn, Egon, Møgelbjergparken 29, 8500 Grenå.
Grøn, Kristian Sølvesten, Gærdesmuttevej 15, Korup, 5210 Odense NV
Hald, Jens Ole, Hovedvejen 49, 7790 Hvidbjerg, Thy.
Haldrup, Jenny, Stensgårdvej 1, 9600 Års
Hansen, Anne-Marie Møller, Frederiksbjerg Torv 1, 1. sal th., 8000 Århus C.
Hansen, Bente K., Koultrup 2, 8560 Kolind.
Hansen, Birgitte M., Tjørneagervej 17, 8220 Brabrand.
Hansen, Hans Bo, Nødagervej 33, Nødager, 8560 Kolind.
Hansen, Lars Gebert, Silkeborgvej 226, 3. sal tv., 8230 Åbyhøj
Hansen, Ruth Juncker, Skrejrupvej 31, Thorsager, 8410 Rønde.
Hansen-Hauge, Olga, Frederiksallé 18, 8410 Rønde.
Hede, Svend, Jens Bangs Stenhus, 9000 Aalborg.
Henriksen, Jørgen Stig, Odensevej 33 D, 5471 Søndersø
Hertz-Jensen, Carl, Øster Hassingvej 18, Langholt, 9310 Vodskov
Hjælland, Inga, Kastaniebakken 5, 8240 Risskov.
Holm, Birthe, Aalborggade 16, 4. sal th., 2100 København Ø.
Holmriis, Arne, Nørreport 1, 8400 Ebeltoft
Horslund, Niels, Kystparkvej 25, 8250 Egå
Hvas, Jens, Dybbølsgade 44, 7500 Holstebro
Hyldahl, Poul Erik, Bygmarken 23, 8520 Lystrup.
Høgh, Bitten, Lindhøjvej 23, 8420 Knebel.
Høgh, Erik, Lindhøjvej 23, Begtrup, 8420 Knebel.
Høgh, Flemming, Vangenevej 11, 9881 Bindslev.
Højberg, B., Kirkevej 129, 9870 Sindal.
Højlund, Christian og Annette, Vestergade 36, 8600 Silkeborg.
Iversen, Bernt, Kvædeparken 6, 9500 Hobro
Jacobsen, Bendt, systemkonsulent, Lerbakken 32, 8410 Rønde
Jacobsen, Chresten, Sigsgårdsvej 30, 9293 Kongerslev.
Jacobsen, Kirsten, Enghavevej 7, 9530 Støvring
Jacobsen, M. Dahl, Byvænget 5, Bjødstrup, 8420 Knebel.
Jensen, Frederik og Bodil, Lillerupvej 88, 8410 Rønde.
Jensen, Gudrun og Erik, Lillerupvej 7, 8410 Rønde.
Jensen, Jørn, Salbovej 10, 8585 Glesborg
Jensen, Kaj E., Lindevænget 5, 7361 Ejstrupholm.
Jensen, Lars Rand, Golfvängen 26, 6715 Esbjerg N.
Jensen, Leo, Vosnæsvej 12, 8541 Skødstrup.
Jensen, Niels K., Als, 9560 Hadsund.
Jensen, Peter Høeg og Kirsten, Vestagervej 12, Galsted, 6541 Bevtoft.
Jensen, Tage Holm og Mona, Engdalen 24, 8500 Grenaa.
Jensen, Tove Helbo, Mylius Erichsensvej 18, 7400 Herning.
Jensen, Vita D., August Kroghsvej 117, 8500 Grenaa.
Jeppesen, Arne, Klitrosevej 5, 7500 Holstebro.
Jeppesen, K. K., Klostergade 11, 4200 Slagelse
Justesen, Randi, Anemonevej 24, 8500 Grenaa
Jørgensen, Ingrid G., Nørre Allé 75, Vær 767, 2100 København Ø

Jørgensen, Kirsten Trollegård, Molsvej 138, Lyngsbæk, 8400 Ebeltoft
Jørgensen, Ruth, Falkevej 4, 7000 Fredericia.
Kaag, Ester, Spurveskjul 6, 2000 Frederiksberg.
Kaag, Niels, Hedelyngen 8, 2730 Herlev
Kallestrup, Jan, Toftehaven 4, 9280 Storvorde.
Kjeldsen, Jørgen og Birgit, Askedsalsvej 4, 8410 Rønde
Kjeldsen, Marie, Præstehaven 25, 8210 Århus V.
Kjærgaard, Aase, Søltrupvej 12, 9881 Bindeslev.
Klausen, Tove, Finsensgade 71, 8200 Århus N
Knudsen, Kirsten, Lillerupvej 13, 8410 Rønde.
Kolstrup, Per, Gudmevej 100, Vårst, 9260 Gistrup.
Kragsskov, Verner, Nørrebrogade 106, 2200 København N.
Kristensen, Henrik, Skrødstrupvej 27, 9550 Mariager.
Kristensen, Margit, Østerbyvej 12, 6980 Tim.
Kristensen, Michael Blomm, Rosenholmvej 18, 1. sal, 8543 Hornslet.
Kristoffersen, Arne, Birkevej 27, 8410 Rønde.
Krog-Meyer, Peter, Smounevej 13, 8410 Rønde.
Krogh, J. H., Buskhøjvej 37, 6330 Padborg.
Larsen, Evan Mark, Holbergsvej 32, 8800 Viborg.
Larsen, Svend Erik, Kærlundsvej 14, 9000 Aalborg.
Lauridsen, Jørn, Nørrebrogade 143 G, 8900 Randers.
Laursen, Gunner, Egernevej 8, Farstrup, 9240 Nibe.
Laursen, Karen og Arne, Gartnervangen 3, 8410 Rønde.
Laursen, Ellen og Ole R., «Hvidkærgård», Kjelstrup, 8410 Rønde
Laursen, Rene, Skelagervej 72, 8200 Århus N.
Lave, Torben Sloth, Solsortevej 11, 8410 Rønde.
Ledet, Lise, Spobjergvej 187, 8220 Brabrand.
Lind, Doris, Gl. Skartved 40, 6091 Bierst.
Loftager, Per og Kirsten, Skolegade 49, 7570 Vemb.
Lund-Sørensen, H. A., Vestergade 7, 7770 Vestervig.
Lønskov, Annette, Haslevej 47, 8230 Åbyhøj.
Lønstrup, Jakob L., Lærer, Uglekær 78, 6200 Åbenrå.
Madsen, Edvard og Nanna, Grønningen 17, 7620 Lemvig.
Madsen, Holger, Rønneallé 4, 8410 Rønde.
Madsen, Johannes Jehøj, Østerled 4, 6500 Vojens.
Madsen, Peter Schack, Jyllands Allé 10, 3. sal th., 8000 Århus C.
Michelsen, Carsten og Lisbeth, Lyngevej 12, Nørre Herlev, 3400 Hillerød.
Mikkelsen, Kjeld og Grete Brus, «Askelund», Molsvej 108, 8400 Ebeltoft.
Mortensen, Ellen, Skyttevænget 14, 2791 Dragør.
Mortensen, Lars, Højskolevej 42, 5882 Vejstrup.
Mygind, Bente, Grønningen 3 B, 2. sal th., 1270 København K.
Mygind, Johanne, Skolevej 7, 8410 Rønde.
Mygind, Knud E., Mølleskoven 15, 9260 Gistrup.
Mygind, Marie, Hovedgaden 79, 8410 Rønde.
Mølgaard, Jan og Ketty, Grønhøj 33, Egsmark Strand, 8400 Ebeltoft.
Møller, Anne Christina, Langelinie 16, 5230 Odense M.
Møller, Henning og Anna Elsebeth, Rosenhøjvej 11, Ugelbølle, 8410 Rønde.
Nedergård, Tage og Dorte, Hjortebjergvej 1, Fårup, 8410 Rønde.
Nielsen, Alex Dahl, Tingvej 24, 6070 Christiansfeld
Nielsen, Atke og Tove, Jens Baggesensvej 14, 8400 Ebeltoft.
Nielsen, Bent Randrup, Christoffers Allé 70, st., 2800 Lyngby.
Nielsen, Helge Kjær, Slotsparken 10 A, 8410 Rønde.
Nielsen, Mona, Enghavevej 29, 8543 Hornslet.

Nielsen, J. Malte, Ballevej 28, Tirstrup, 8400 Ebeltoft.
Nielsen, Niels Erik, Gimles Allé 3 A, st. 2300 København S.
Nielsen, Olaf Ammitzbøll, Knebel Bygade 41, 8420 Knebel.
Nielsen, Sten Østergren, Herluf Trollesgade 35, 3. sal tv., 8200 Århus N.
Nielsen, Viggo og Kirstine, Mågevej 4, 8410 Rønde.
Nisker, Poul og Annelise, Martin Hansensvej 28, 8400 Ebeltoft.
Noe, Jens Kristian og Henny, Ballevej 7, Tirstrup, 8400 Ebeltoft.
Nørgaard, Olaf, Skivevej 9, 7500 Holstebro.
Olesen, Anna Marie, Brombærvej 20, Ugelbølle, 8410 Rønde.
Olesen Charlotte, Brombærvej 20, Ugelbølle, 8410 Rønde.
Olesen, Jørgen Langdahl og Grethe, Øster Skovvej 92, Leerbæk, 7100 Vejle.
Olesen, Preben og Helle, Fuglevænget 20, 8543 Hornslet.
Ottosen, Jens, Thingvalla Allé 16, 2300 København S.
Ovesen, Willy og Inger Lis, Mågevej 6, 8410 Rønde.
Pedersen, Bendt, Skodshøjen 35, 8240 Risskov.
Pedersen, Elund, Randersvej 2, 8544 Mørke.
Pedersen, Jytte, Ths. Thårupsparken 6, 8230 Åbyhøj.
Pedersen, Mikael Skak, Eriksvej 6, 1. sal th., 4000 Roskilde.
Pedersen, S. M. Torp, Dalsagervej 26, 8250 Egå.
Pedersen, Sigfred, Frederiks Alle 24, 8410 Rønde.
Petersen, Richard, Teglvænget 49, 4654 Fakse Ladeplads.
Pindstrup, Gullveig, Rosenhøjvej 4, Ugelbølle, 8410 Rønde.
Poulsen, Høgni, Postbox 1274, 3800 Torshavn.
Poulsen, Inga, Solskrænten 52, Ugelbølle, 8410 Rønde.
Poulsen, Kirsten, Uhrevej 80, 7470 Karup.
Poulsen, Peter Guldberg, Savmøllen 22, 6800 Varde.
Poulsen, Svend og Ellis, Wegnersvej 4, 7400 Herning.
Povlsen, Lars Peter, Anderuplunden 111, 5270 Odense N.
Primdahl, Jens T., Gl. Skolevej 5, 8444 Balle.
Rahbæk, Niels H., Højrupvej 78, 7000 Fredericia.
Rand, Gudrun, Als, 9560 Hadsund.
Rasmussen, Carsten, Gl. Kirkevej 2, 8420 Knebel.
Rasmussen, Jytte, Luthavnsvej 6, Feldballe, 8410 Rønde.
Rasmussen, Karen, Gl. Kirkevej 2, 8550 Ryomgård.
Rasmussen, Peter, Ormslevvej 78, 2. sal m.f., 8260 Viby J.
Rasmussen, Peter, L. Jørgensens Allé 1 B, 8410 Rønde.
Ravn, Pernille, Holmekrogen 26, 2830 Virum.
Risager, Anne Grethe, Kirkevængen 12, 8420 Knebel.
Riis, Karl og Anna, Gartnervængen 13, 8410 Rønde.
Ross-Hansen, Hans-Christian, Brinkevej 13, 6933 Kibæk.
Rungsøe, Lisette S., Alsikkevej 10, 8410 Rønde.
Rüsz, Edel, Nørdamvej 38, 9632 Møldrup.
Salomonsen, Erik, Brombærvej 13, Ugelbølle, 8410 Rønde.
Schaumann, Birthe og Svend, Quelstrupvej 1, Quelstrup, 8420 Knebel.
Schmidt, Aase Dahl, Gjellerupbakken 20, Gjellerup, 7400 Herning.
Schmidt, Christian, Høegholm, Århusvej 78, 8570 Trustrup.
Schmidt, Jørn og Ingrid, Vejgaard Kirkevej 9, 9000 Aalborg.
Schmidt, Preben, Strandelhjørn Bygade 36, 6500 Vojens.
Simonsen, Hans J. og Inge, Lem Præstegård, 7861 Balling.
Skivild, Ingrid, Baunevænget 23, 8410 Rønde.
Skottun, Tor og Henny, Rønneallé 13, 8410 Rønde.
Skårstad, Ragnhild, Strandgårdsvej 6, 8400 Ebeltoft.
Sletved, Bue og Anne-Marie, Ruten 9, 1. sal th., 2700 Brønshøj.

Stensgaard, Verner, Kirkebakken 1, Vejrslev, 7980 Vils.
Svendsen, Villy, Nauhøjvej 29, Rostved, 8410 Rønde
Søgaard, Svend Erik, Vinkelvej 3, 8410 Rønde
Søndergård, Niels E., Trøstrupgade 44 C, 7400 Herning
Sønderkær, Peter, Golfparken 38, 9000 Aalborg
Sørensen, Aage Busk og Lis, Kr. Herskindsvej 2, 8410 Rønde.
Sørensen, Harald Sander, Sdr. Boulevard 53, 9600 Års.
Sørensen, Knud, Højeloft Vænge 43, 3500 Værløse
Sørensen, Michael Busk, Dronningsgade 57. st., 5000 Odense C.
Sørensen, Niels Meldgård, Sjøviks Sættesgård, 57060 Østerbymo, Sverige.
Sørensen, Ole Skovgaard, Svanlevvej 71, Kolt, 8363 Hasselager.
Sørensen, Søren Christian, Fasanvej 34, 9700 Brønderslev
Thabasz-Zaluski, Kirsten Jul, Bygaden 21, Følle, 8410 Rønde.
Therkelsen, Arne, Residence Le Castel, 1837 Chateau d'Oeux, Voud, Schweiz.
Thomsen, N. Bækgaard, Stendyssen 118, 9230 Svenstrup J.
Thomsen, Thorild, Grønfeld Bygade 2, 8400 Ebeltoft.
Thomsen, Verner Lind, Skjernvej 183, 7500 Holstebro.
Tolstrup, Bent, Skansebakken 20, 8400 Ebeltoft
Vigsø, Inge Hvidberg, Vester Søltrupvej 18, 9600 Års
Vorre, Jørgen, Ebeltoftvej 55, 8544 Mørke
Vægter, Knud, Baunevænget 25, 8410 Rønde
Weisbjerg, Ellinor, Poppelvej 8, 8740 Brædstrup
Witthøft-Rasmussen, Anny, Stadionvej 17, 3390 Hundested.
Ørsnæs, Mona, Vestervang 12, Durup, 7870 Roslev
Øster, Herluf, Violvej 9, 8400 Ebeltoft.