



Danskernes Historie Online

Danske Slægtsforskeres Bibliotek

Dette værk er downloadet fra Danskernes Historie Online

Danskernes Historie Online er Danmarks største digitaliseringsprojekt af litteratur inden for emner som personalhistorie, lokalhistorie og slægtsforskning. Biblioteket hører under den almennyttige forening Danske Slægtsforskere. Vi bevarer vores fælles kulturarv, digitaliserer den og stiller den til rådighed for alle interesserede.

Støt vores arbejde – Bliv sponsor

Som sponsor i biblioteket opnår du en række fordele. Læs mere om fordele og sponsorat her: <https://slaegtsbibliotek.dk/sponsorat>

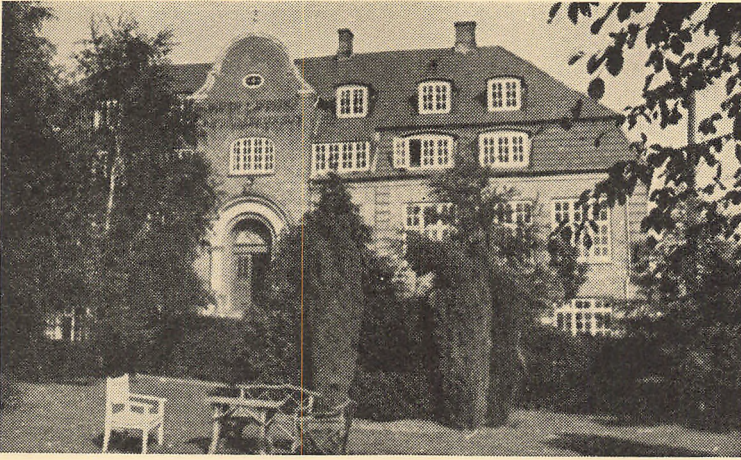
Ophavsret

Biblioteket indeholder værker både med og uden ophavsret. For værker, som er omfattet af ophavsret, må PDF-filen kun benyttes til personligt brug.

Links

Slægtsforskeres Bibliotek: <https://slaegtsbibliotek.dk>

Danske Slægtsforskere: <https://slaegt.dk>



RØNDE

Studenter- og Præliminær-

KURSUS

PROGRAM

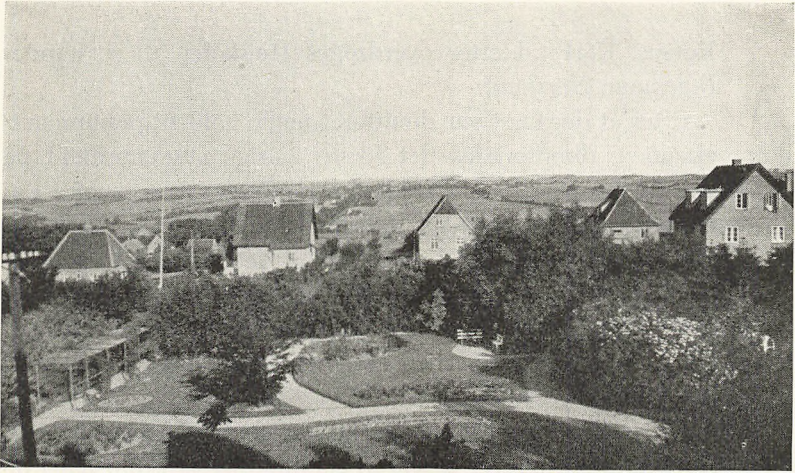
for

RØNDE

STUDENTER- OG PRÆLIMINÆR-

KURSUS

(Statsanerkendt)



Udsigt mod vest

RØNDE KURSUS ligger i en af Jyllands smukkeste og mest interessante egne, 27 km fra Århus ad Grenaavejen, i læ af morænebakker mod nordøst, men alligevel højt og frit med udsigt over Kalø vig og Kalø skovene til Mols bjerge og Århusbugten. Her er mere ideelle forhold for den unge at begynde sin læsning under, end købstaden byder. For de unge, der kommer fra bondebruget, er dette af særlig betydning, idet de gradvis – midt i naturens friskhed og ynde – vænnes til det stillesiddende studieliv. Når universitetsstudierne senere kræver tilvænnning til bylivet, sker denne lettere, idet tilpasningen til studielivet da allerede har fundet sted. Under de rolige og fredelige forhold på landet er det også lettere for de unge at samle sig om læsningen, end tilfældet er i byerne, hvor så mange ting virker adspredende og forstyrrende.

Rønede Kursus er startet af afdøde forstander *K. Herskind*, som oprindeligt var leder af Rønede Højskole, hvor også Kursus havde til huse, indtil der i 1918 blev opført egen bygning til

Kursus. Kort tid efter overdroges Højskolen til forstander *Ingemann Herskind*.

Efter at der først var dimitteret nogle hold til præliminærexamen, dimitteredes det første 2-årige studenterhold på klassisksproglig linie i 1919 ved eksamenskommissionen i København. 1921 opnåedes statsanerkendelse og dermed følgende statstilskud. 1922 dimitteredes det første hold studenter på den nysproglige linie. 1925 opnåedes ret til, at lærerne må eksaminere eleverne ved eksamen. 1935 flyttede eksamen her til Rønde. Fra og med eksamen 1940 deltager lærerne i bedømmelsen ved eksamen.

Elevantallet har i de senere år varieret mellem 300 og 400. Antallet af kostelever er som regel omkring 170. Ialt har i de forløbne år 1303 elever bestået præliminærexamen. På klassisksproglig linie er dimitteret 430 studenter, på nysproglig linie 508, ialt 938 studenter. Endvidere har 213 elever bestået mellemskoleeksamen, hvortil der første gang dimitteredes i 1941.

Skolens formål er at være en hjælp for sådanne unge, der i en lidt senere alder får lyst til at studere, til billigt og hurtigt at nå frem til studentereksamen, idet der samtidig tages hensyn til, at det er af overordentlig betydning, at eksamen bliver bedst mulig. Endvidere er det skolens mål for alle sine elever, også de lidt yngre, at være et kristent skolehjem, hvor målbevidst og alvorligt arbejde forbindes med godt kammeratskab.

Det har været skolens lykke gennem årene i elevflokkene at have haft så stor en kreds af troende unge fra Indre Missions hjem, at den har formået at skabe den gode ånd og tone, som det var målet at få frem her. Også fra grundtvigske kredse har der igennem årene været flere elever, blandt hvilke der har været mennesker, som ved deres alvor, flid og venlige væremåde stod fuldt mål med skolens allerbedste elever.

Ialt har ca. 300 studenter her fra Rønde nu fuldendt deres teologiske universitetsstudier og virker i præstegerning her i landet eller på missionsmarkerne i Kina, Indien og Afrika.



Kursus set fra sydvest

Desuden er mange efter endt uddannelse i virksomhed som lærere ved det højere skolevæsen, som jurister, som læger eller i andre stillinger.

Kursus er en selvejende institution, hvis øverste ledelse er en bestyrelse på indtil 15 medlemmer. Bestyrelsen supplerer sig selv. Formanden er pastor *S. Nepper-Christensen*, Herning. De øvrige medlemmer er dels præster (deriblandt flere med studentereksamen her fra Rønne), dels lægfolk med tilknytning til Indre Mission.

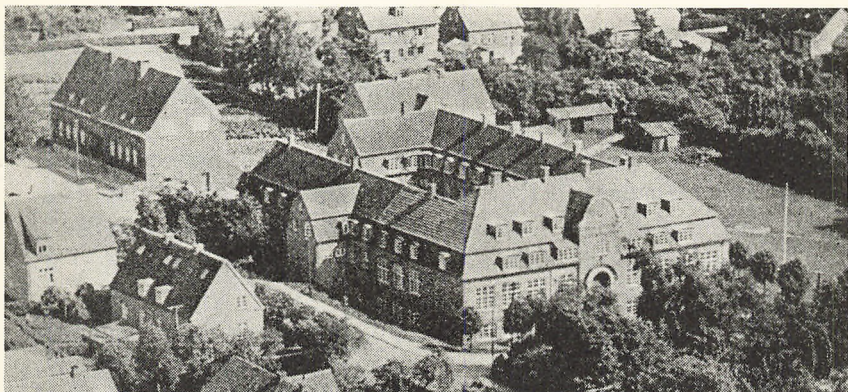
Skolens leder er forstander *Johs. Mygind*, der har været lærer ved kursus siden 1922 og forstander siden 1936, da forstander Herskind et års tid var i Amerika. Forstander K. Herskind fratrådte helt ledelsen i august 1945 og døde i oktober 1946.

Der forberedes på Rønde Kursus til:

- 1) Studentereksamen efter klassisksproglig linie.
- 2) Studentereksamen efter nysproglig linie.
- 3) Almindelig forberedelseseksamen (præliminæreksamen).
- 4) Endvidere har der til Kursus de sidste 20 år været knyttet en mellemskole for hjemmeboende børn i alderen 11-15 år.

LÆRERE ved Rønde Kursus

<i>Ved studenter- og præliminærkursus underviser:</i>	<i>Ansættelsesår</i>
Forstander <i>Mygind</i> : Naturfag	1922
Lektor <i>Alfred Hansen</i> : Latin, fransk	1920
Lektor fru <i>Ingeborg Hansen</i> : Dansk, fransk	1927
Lektor <i>H. P. Lange</i> : Historie, tysk	1939
Adjunkt <i>Viggo Nielsen</i> : Engelsk, dansk	1942
Adjunkt <i>H. Fr. Nielsen</i> : Græsk, oldtidskundskab, latin	1944
Adjunkt <i>Gudmund Køster</i> : Tysk, engelsk	1951
 <i>Ved præliminærkursus og i mellemskolen underviser:</i>	
Lærer <i>Harald Herskind</i> : Tysk, engelsk	1925
Lærerinde frk. <i>K. Mygind</i> : Matematik, dansk, religion	1938
Lærer <i>Gudmund Andersen</i> : Fysik, naturhistorie, matematik	1946
Lærerinde frk. <i>Marie Mygind</i> : Håndgerning, skrivning	1947
Lærer <i>Peder Egon Højbjerg</i> : Dansk, gymnastik	1948
Lærerinde fru <i>Olga Hansen-Hauge</i> : Dansk, religion, historie	1951
Lærer <i>Peter Lundborg Knudsen</i> : Fysik, matematik, natur- historie	1951
Lærerinde fru <i>Ingeborg Thomsen</i> : Dansk, geografi, historie	1952
Lærer <i>Erik Jensen</i> : Matematik, fysik, tysk	1952
Lærerinde fru <i>Inge Rode-Møller</i> : Matematik, regning	1955
Lærerinde fru <i>Lis Brandt</i> : Engelsk, tysk	1955
Pastor <i>J. E. Feddersen</i> : Tysk, sang, religion.	1955



Kursus set fra nordvest

STUDENTERKURSUS

Læsetiden på dette kursus er 2 år. Optagelse finder sted hvert år efter sommerferien (sædvanlig d. 16. august). Uden optagelsesprøve optages elever, der har bestået almindelig forberedelseksamen (præliminæreksamen), realeksamen eller pigeskoleeksamen. Der fordres ikke forkundskaber i fransk og latin.

Da kursus er statsanerkendt, har det ret til efter 2 års undervisning at indstille elever med en af de nævnte foreksaminer til studentereksamen med *begrænset pensum* (ca. halvdelen af det fulde pensum iflg. anordning af 4. nov. 1954). Begrænset pensum opgives den 10. februar i eksamensåret, hvorefter kun dette pensum repeteres til eksamen. Dimittender med begrænset pensum eksamineres af deres egne lærere, der giver den ene karakter ved eksamen.

Begrænset pensum betyder en så stor lempelse i eksamensfordringerne, at eksamen uden denne lempelse vanskelig-gøres i betydelig grad. Elever, der møder uden foreksamen eller til et andet tidspunkt end ved skoleårets begyndelse, kan ikke opnå begrænset pensum uden i særlige tilfælde efter speciel dispensation fra undervisningsministeriet. Mødes der

uden andre forkundskaber end folkeskolens, må der først læses til præliminæreksamen, forinden den to-årige forberedelse til studentereksamen kan begynde.

Eksamen afholdes på kursus. Elever med begrænset pensum aflægger ved 1. års slutning prøve i fagene geografi med naturlære på begge linier, på klassisksproglig linie desuden i engelsk og/eller tysk. I de øvrige fag aflægges prøve ved 2. års slutning.

Regler for karaktergivning og beregning af eksamens karakter fremgår af skolens trykte eksamensresultater. Ved bedømmelsen af disse må erindres, *at* elevernes alder er meget forskellig (fra 16 år til op i trediverne ved optagelsen), *at* også elevernes forudsætninger for at nå et godt resultat er forskellige, idet nogle lige har bestået foreksamen, medens andre har den på en halv snes års afstand og i mellemtiden har været ved praktisk arbejde, *at* de allerfleste elever gennemfører læsningen på 2 år, og *at* en meget stor del af de underviste elever indstilles til eksamen. Undertiden har indtil 95 pct. af de underviste elever opnået eksamen efter 2 års læsetid. For ældre elever, der eventuelt må låne til læsningen, er det af overordentlig stor betydning, at det lykkes at gennemføre læsningen på den beregnede tid.

PRÆLIMINÆRKURSUS

Nyt hold på denne afdeling begynder 16. august. Den almindelige læsetid er 2 år. Men elever med forkundskaber udover folkeskolens eller særlig begavede elever, specielt lidt ældre med et godt helbred, forberedes på kortere tid og kan undtagelsesvis optages udenfor det anførte tidspunkt. Elever med mellemskoleeksamen eller forkundskaber svarende dertil kan forberedes på 1 år.

For elever, der afslutter læsningen med præliminæreksamen, er det af stor betydning, at eksamen bliver bedst mulig. Også for elever, der agter at læse videre til studentereksamen, er det af megen betydning, at præliminæreksamen bliver bedst mulig, idet de ellers ikke har de fornødne forudsætnin-ger for at få fuldt udbytte af undervisningen på studenteholdet. Kursus lægger derfor megen vægt på, at der gives eleverne så lang en læsetid på præliminærhold, at de kan sikre sig en indgående og grundig tilegnelse af lærestoffet.

Af fremmede sprog læses kun engelsk og tysk til præliminæreksamen. Men der er lejlighed til at tage tillægsprøver i fransk og latin, om dette ønskes.

Eksamen afholdes på skolen. Eksaminationen sker ved skolens lærere.

Om karaktergivningen ved eksamen giver de trykte eksamensresultater oplysning.

BØGER

Boglister til de forskellige kursus udleveres på skolens kontor. Udgiften til bøger må regnes til ca. 200 kr. til præliminærexamen, ca. 300 kr. til klassisksproglig studentereksamen og ca. 400 kr. til nysproglig studentereksamen. Der findes her i Rønde boghandler og antikvarboghandler, som er orienterede af Kursus, så kun rigtige udgaver udleveres. Prisen for brugte bøger er ca. $\frac{2}{3}$ af prisen for nye bøger. Undertiden kan hele bogsæt købes af afgående elever for ca. $\frac{1}{2}$ pris. Handel med sådanne bøger finder sted efter elevernes ankomst, almindeligvis 17. august. Skolens lærere yder gerne hjælp og vejledning ved bogkøb.

SAMLINGER

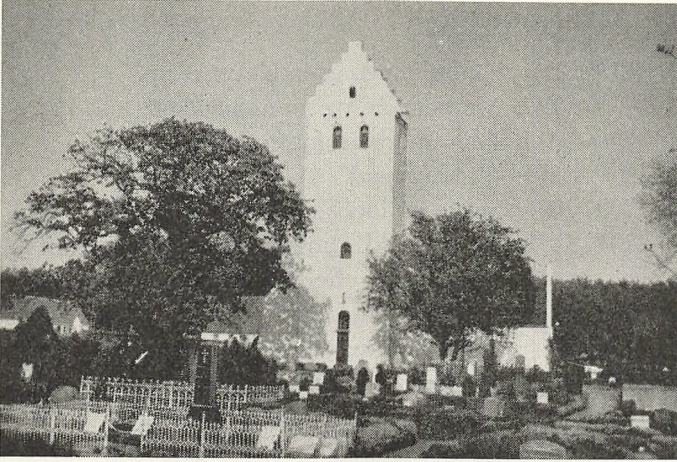
Kursus er i besiddelse af fyldige samlinger til brug ved undervisningen i zoologi, botanik, fysik, geografi, geologi, kemi og fysiologi.

INSPEKTION

De på skolen boende lærere er behjælpelige med inspektion med de elever, der tiltrænger en sådan. For hovedparten af eleverne er dette ikke tilfældet, idet de selv er interesserede i at få mest muligt ud af opholdet her.

KARAKTERGIVNING og FERIER

Til efterårsferien (5 dage i midten af oktober), til juleferien (fra 23. december til 5. januar), til påskeferien (helligdagene samt dagene før og efter) og til sommerferien (fra ca. 1. juli til 16. august) gives der standpunktskarakterer i alle fag, således at hjemmet er i stand til at følge med. Desuden er der til enhver tid lejlighed for forældrene til at forhøre sig om standpunktet.



Bregnet kirke, vor sognekirke

Om SØNDAGEN

er eleverne frit stillet med hensyn til anvendelse af tiden, forudsat at der vises god og sømmelig opførsel. Der er lejlighed til at deltage i gudstjenesten i den smukke Bregnet kirke ligesom i bibeltime på skolen. En elevforening foranstalter i reglen hver søndag underholdninger, møder, foredrag eller musik. Et stort folkebibliotek her i Rønne giver også mulighed for underholdning, særlig om vinteren. Om sommeren foretages mange udflugter i den skønne natur og den historisk interessante egn.

Det daglige SKEMA

- Kl. 6⁴⁰ kalder gongong'en eleverne op.
Kl. 7¹⁰– 7⁴⁰: Morgenmad og morgenandagt.
Kl. 7⁴⁰–12¹⁵: Fem undervisningstimer.
Kl. 12¹⁵–12⁴⁵: Middagsmad.
Kl. 12⁴⁵–13³⁵: Sjette undervisningstime.
Kl. 13³⁵–14⁴⁵: Spadseretid. Om sommeren lejlighed til badning, tennis eller fodbold.
Kl. 14⁴⁵–14⁵⁵: Eftermiddagskaffe.
Kl. 14⁵⁵–18⁰⁰: Lektielæsning (hver elev på sit værelse).
Kl. 18⁰⁰–18⁴⁰: Aftensmad og aftenandagt.
Kl. 18⁴⁰–19³⁰: Spadseretid.
Kl. 19³⁰ Lektielæsning.
Kl. 23⁰⁰ slukkes lyset. Sidste frist for at gå i seng.

Det daglige skema må nøje overholdes.

BETALINGEN

For undervisning, værelse og kost, elektrisk lys (herunder 1 lampested på værelset) betales for tiden på

Studenterhold 2000 kr. pr. skoleår,
præliminærhold 1850 kr. pr. skoleår,

der deles i 10 portioner à henholdsvis 200 kr. og 185 kr. En halv portion betales ved ankomsten i august, derefter en hel portion månedsvis forud i de følgende måneder indtil juni, for hvilken kun erlægges en halv portion. For juli erlægges ingen betaling. Ved afrejse på grund af sygdom eller af anden grund betales kun til afrejsedagen, også for undervisningen.

Elever på dobbeltværelse betaler 100 kr. mindre pr. skoleår.

For varme på klasseværelser betaler alle elever, også ikke-kostelever, for tiden 30 kr. pr. vinter.

DEPOSITUM

Ved skoleårets begyndelse betaler alle kostelever et depositum på 50 kr. Det tilbagebetales i juni med fradrag af de af eleven på værelset forvoldte skader (knuste ruder og lign.). Skader på klasseværelser og deres inventar er samtlige elever ansvarlige for.

De fleste elever har eneværelse

På alle elevværelser på skolen er der centralvarme. For centralvarme på værelset betales efter forbrug.

På værelset findes møbler, seng med madras og gardiner. Der medbringes sengetøj (dyner eller tæpper), lagner og håndklæder. Klædeskab må kun medbringes efter speciel tilladelse. Men det anbefales at medbringe kiste, kuffert eller kommode samt en frithængende garderobe. Til de unge pigers værelser er der fast skab. Eleverne sørger selv for vask. De skal selv rede seng og pudse fodtøj.



Udflugt
til Kalø
slotsruin

MODERATION

Rønde Kursus er en selvejende institution, hvis forstander, lærere og øvrige personale alle er fastlønnede, medens bestyrelsesmedlemmerne er ulønnede. Eventuelt overskud ved skolens drift i forbindelse med de beløb, der fra staten modtages til uddeling til stipendier, anvendes til delvis eftergivelse af betalingen for elever, der ved flid, dygtighed og god opførsel gør sig fortjent til at opnå sådan hjælp. Det er en forudsætning for opnåelse af moderation, at såvel elevens som forældrenes økonomiske forhold gør ydelse af moderation rimelig.

Ansøgning om moderation, der indgives på en særlig blanket, kan undtagelsesvis foreløbig behandles, forinden indmeldelse finder sted. Efter 3 måneders ophold på Kursus sker fastsættelsen af moderation efter endelig behandling af ansøgningerne, hvor også det kendskab, skolen i den forløbne tid har fået til eleven, medvirker til at opnå en retfærdig fordeling. For tiden varierer den årlige moderation på præliminærkursus fra 100 til 350 kr., på studenterkursus fra 100 til 550 kr. Der er allerede uddelt ca. $\frac{3}{4}$ million kroner i moderation. Antallet af bevillinger ligger de fleste år mellem 50 og 75 pct. af elevantallet.

Forskellige OPLYSNINGER

Rejsen hertil foregår lettest med rutebil fra Århus eller Randers rutebilstation. Der er flere forbindelser daglig.

Flyttebeviser til folkeregister og sygekasse medbringes.

Rejsegods sendes hertil som fragt- eller ilgods i så god tid, at det kan være her, inden eleven selv ankommer.

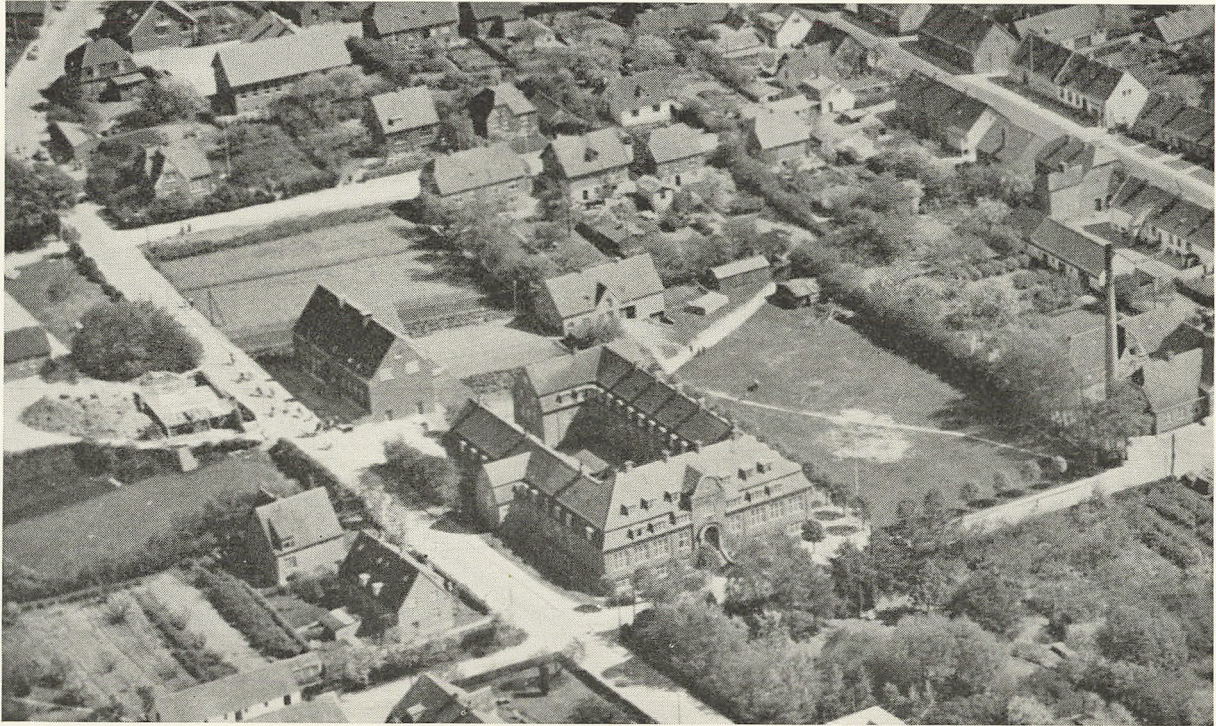
Adressen er for såvel jernbaneforsendelser som postforsendelser: Rønde Kursus *pr. Rønde*.

Jernbanegods bringes af Statsbanernes vognmand hertil.

Indbetalinger til skolen kan ske til postgirokonto nr. 9712, Rønde Kursus *pr. Rønde* eller direkte til skolens kontor. Kontortid kl. 13³⁵–14³⁵.

Rønde, i marts 1957.

Johs. Mygind
kursusforstander



Luffotografi af Rønde Kursus

Rønde Kursus.

I Skoleaaret 1956/57 var Elevantallet i alt 388, nemlig 95 Elever paa Studenterhold, 135 Elever paa Præliminærhold og 158 Elever i Møllemskolen. I Slutningen af Marts 1957 var der i Eksamenklasserne paa de tre Afdelinger i alt 144 Elever, af hvilke 134 indstilledes til Eksamen. 1 Elev paa Studenterhold bestod ikke Eksamen. De øvrige Dimittender opnaede følgende Eksamenresultater:

Studentereksamen ved Eksamenkommissionen Maj—Juni 1957.

Klassisk-sproglig Linie:	Dansk Stil Fru I. Hansen	Dansk Fru I. Hansen	Tysk Fru Gudrun Rand	Fransk Fru I. Hansen	Latinsk Version Alfred Hansen	Latin Alfred Hansen	Græsk H. F. Nielsen	Historie H. P. Lange	Naturfag Johs. Mygind	Orden	Points	Hovedkarakter		
Lars Ove Rand Jensen	mg	ug	ug ÷	ug ÷	mg	ug ÷	ug ÷	ug	ug	mg ÷	14,50	ug ÷	Udm.	
Arne Jacobsen	mg ×	ug ÷	mg	mg ÷	mg ÷	ug ÷	mg	ug ÷	mg ÷	mg	14,03	mg		
Svend Aage K. Jepsen	g ×	mg	mg ÷	mg	mg ÷	mg ×	mg ÷	mg	mg	mg	13,70	mg		
Troels A. Jørgensen	g	mg ÷	mg	mg ÷	g ÷	mg	tg ×	mg ×	mg ÷	mg	12,83	g ×		
Agner H. Frandsen	mg ×	g ×	g ×	g ×	g ×	g ×	tg ×	g	ug ÷	mg ÷	12,70	g ×		
Bent Exner	tg	mg ×	g ×	g ×	g ÷	g ×	g ÷	g	mg	mg ×	12,20	g		
Poul C. Mundbjerg	mg ÷	g	g	g ÷	g ÷	g	tg	g ×	mg ×	mg ×	12,00	g		
Erik Orla Nielsen	tg	g ×	g	tg ×	g ÷	g ×	g	g	mg	mg	11,73	g		
Kristen Hansen	g ÷	g ÷	mg	g ÷	tg	g	g ×	g	g	mg ×	11,70	g		
Nysproglig Linie Hold A:	Dansk Stil Fru I. Hansen	Dansk Fru I. Hansen	Engelsk Stil Viggo Nielsen	Engelsk Viggo Nielsen	Tysk Stil H. P. Lange	Tysk H. P. Lange	Fransk Fru I. Hansen	Latin H. F. Nielsen	Oldtidskundskab H. F. Nielsen	Historie H. P. Lange	Naturfag Johs. Mygind	Orden	Points	Hovedkarakter
Birtha K. Lindved	g ×	mg ÷	g	mg	mg	mg ÷	g ×	g ×	mg ÷	mg ×	ug ÷	mg ×	13,44	mg ÷
Vagner Bach	g ÷	ug ÷	g ÷	g ×	g ×	g ×	mg	ug ÷	mg ×	mg	mg ×	mg	13,28	mg ÷
Bodil Kjørulf Jensen	g ×	mg	tg ×	mg ÷	g ÷	mg	mg ×	g ×	ug ÷	mg	mg ×	mg	13,17	mg ÷
Else K. Lange	tg	ug ÷	g ×	mg ÷	g	mg ÷	mg	g ÷	mg	mg ÷	mg	mg ×	13,08	mg ÷
Selma Risager	mg ÷	mg ÷	mg ÷	g ×	g ×	g ×	mg ×	g ×	g ÷	g ×	mg	mg ×	13,06	mg ÷
Karen Marg. Hedegaard	mg	mg ×	mg	mg ÷	g ×	g	g	g	mg	g ÷	mg ÷	mg	13,03	mg ÷
Jens Erik Nitschkø	mg ÷	mg ÷	g ÷	g ×	g	mg ÷	g ×	mg	mg ÷	g ÷	mg	mg	12,83	g ×
Find Mølggaard Andersen	g ×	g ×	g ×	g	g	mg ÷	g ×	g ×	g ×	mg ÷	g	mg	12,72	g ×
Ruth Nielsen Elkjær	g ×	mg	tg ×	mg ÷	g	g ×	g ÷	g	g ×	mg ÷	mg	mg ÷	12,50	g ×
Eilif Kristensen	mg	g	g ÷	g	mg ÷	g	mg ÷	g ×	mg ×	g ÷	tg ×	mg ×	12,39	g ×
Halldora Gudjohsen	g	mg ÷	tg	mg ÷	tg ×	g ×	g	g ×	mg ÷	mg	mg ÷	mg	12,33	g ×
Oskar Krogsgaard	tg ×	g ×	g	g ×	g ÷	mg ÷	g ×	tg ÷	mg ×	mg	mg ×	mg	12,11	g
Birthe E. Sørensen	mg ÷	mg	g ×	mg	g	mg ÷	tg ×	mdl x	mg	mg	g ÷	ug ÷	12,06	g
Kirsten Mogensen	tg ×	mg ×	g	g ×	g ÷	g ÷	mg	g	mg ÷	g ÷	mg ÷	mg ×	11,94	g
Finn B. Graabæk	g ×	mg ÷	tg	mg ÷	g ÷	g	mg ÷	g	g ×	tg	mg ÷	mg ÷	11,89	g
Bente Mehlsen	tg	mg	tg ÷	g ×	tg	mg ÷	g ×	g ×	g ÷	g ÷	mg	mg	11,33	g

Hovedparten af Dimittenderne har læst 2 Aar paa Kursus. — Til bestaaet Eksamen kræves 11,25 Points.

Udmærkelse 14,50 Points.

Studentereksamen ved Eksamenskommissionen Maj—Juni 1957.

Nysproglig Linie Hold B:	Dansk Stil	Dansk	Engelsk Stil	Engelsk	Tysk Stil	Tysk	Fransk	Latin	Oldtidskundskab	Historie	Naturfag	Orden	Points	Hovedkarakter
	Viggo Nielsen	Viggo Nielsen	Viggo Nielsen	Viggo Nielsen	Gudm. Køster	Gudm. Køster	Fru I. Hansen	H. F. Nielsen	H. F. Nielsen	H. P. Lange	Johs. Mygind			
Connie Schou Christensen	g X	ug ÷	mg X	mg X	mg X	mg X	ug ÷	mg X	ug	mg	ug ÷	mg	14,28	mg X
Anne Sofie Dyrby	mg X	mg	ug ÷	mg X	ug ÷	mg	ug ÷	mg ÷	mg	g X	mg	ug ÷	14,11	mg
Aase B. Jakobsen	mg	ug ÷	mg	mg ÷	mg ÷	mg ÷	mg	mg X	mg	mg X	mg X	mg	13,97	mg
Tage Sørensen	mg ÷	ug ÷	g X	mg	g	mg X	g	ug ÷	ug	mg X	mg X	mg	13,78	mg
Nanna Holm	g X	ug ÷	g	mg	mg	mg ÷	g X	g	mg ÷	mg X	mg X	mg	13,44	mg ÷
Ulla I. Pedersen	g X	g	g ÷	mg ÷	mg ÷	mg ÷	mg	g	mg X	mg	mg	mg X	13,17	mg ÷
Leif Frederiksen	g	g X	g X	mg	g X	mg	mg ÷	mg	mg ÷	g	g X	mg	13,11	mg ÷
Hans Jørgen Sørensen	mg	mg ÷	g ÷	mg	g ÷	mg ÷	mg X	g X	mg	mg ÷	g X	mg ÷	13,03	mg ÷
Ruth Thomsen	g X	mg	g X	g X	g	mg ÷	g	g ÷	mg	mg	mg X	mg	13,03	mg ÷
Tove Mortensen	mg ÷	mg	g X	mg ÷	g	mg X	g	g	mg	mg ÷	mg	mg	12,83	g X
Heini Madsen	g X	g	tg X	g X	g X	mg ÷	g X	g	mg ÷	mg	mg	mg X	12,75	g X
Ole Tranberg Hansen	g	mg ÷	tg X	mg ÷	tg X	mg	mg ÷	g	mg X	g X	mg	mg ÷	12,58	g X
Ingelise Skaaning Jensen	mg ÷	g X	g X	mg ÷	mg ÷	g	mg ÷	tg X	mg ÷	tg	mg	mg X	12,47	g X
Jørgen Krogh	tg X	g	g ÷	g	tg	g	mg ÷	mg	ug ÷	mg ÷	mg	mg	12,28	g
Birthe Nygaard	tg	g	g ÷	g X	g ÷	g X	mg ÷	g X	mg ÷	g	g	mg X	12,03	g
Birgitte Goll	mg ÷	g ÷	g X	mg ÷	g X	g X	g X	tg ÷	g X	tg	mg ÷	mg	11,78	g

Hovedparten af Dimittenderne har læst 2 Aar paa Kursus. — Til bestaaet Eksamen kræves 11,25 Points.
Udmærkelse 14,50 Points.

Alm. Forberedelseseksamen ved Eksamenskommissionen Maj—Juni 1957.

Hold A:	Dansk Stil	Dansk	Engelsk	Tysk	Historie	Geografi	Naturhistorie	Fysik	Regning	Aritmetik	Geometri	Orden	Points	Gennemsnit	Hovedkarakter	
	Fru Ing. Thomsen	Fru Ing. Thomsen	Fru L. Brandt	Erik Jensen	Frk. E. Bock	Frk. E. Bock	Peder Knudsen	Gudm. Andersen	Peder Knudsen	Peder Knudsen	Peder Knudsen					
Birgit E. Røjkjær	mg X	ug ÷	ug ÷	ug ÷	mg	ug ÷	ug	ug	ug	ug	ug ÷	ug ÷	176 ¹ / ₃	14,69	ug ÷	Udm.
Per Lemonius	g X	mg X	mg X	mg X	mg X	ug	ug	ug	ug	ug	ug	mg	174	14,50	ug ÷	Udm.
Lilian Nielsen	mg ÷	mg	mg X	ug ÷	mg	ug	mg X	ug ÷	ug	ug	mg X	mg X	173 ² / ₃	14,47	mg X	
Hugo Dueholm Jensen	mg ÷	ug	ug ÷	mg X	mg X	ug ÷	ug ÷	mg X	ug ÷	ug ÷	mg X	mg ÷	172 ¹ / ₃	14,36	mg X	
Birgitte Paludan	g X	mg X	mg	mg	mg X	ug ÷	ug ÷	ug	ug ÷	ug	mg X	mg X	171 ² / ₃	14,31	mg X	
Jens Jørgen Breinholt	mg ÷	g X	mg	g	g X	mg	mg	ug	ug	ug ÷	ug	mg X	166 ² / ₃	13,89	mg	
Ernst M. Ottosen	mg ÷	ug ÷	g	mg ÷	mg X	ug ÷	g X	ug	ug ÷	mg X	mg ÷	mg ÷	165 ² / ₃	13,81	mg	
Niels Ole Overgaard	g X	mg	mg ÷	mg ÷	g	ug ÷	mg X	mg X	mg	ug ÷	ug	mg ÷	165 ² / ₃	13,81	mg	
Maria Poulsen	mg ÷	mg	mg X	mg	g ÷	mg	g	mg	mg X	ug	mg	mg	163 ² / ₃	13,64	mg ÷	
Ib H. Johnsen	mg ÷	g	mg	mg	g ÷	mg ÷	mg	mg X	mg	mg X	g X	mg	160 ² / ₃	13,39	mg ÷	
Johannes Nielsen	g X	mg ÷	g X	g X	g X	mg X	g	mg ÷	ug	mg ÷	mg X	mg	160 ¹ / ₃	13,36	mg ÷	
Ole Petersen	mg ÷	g	ug	mg	g	mg	g	mg	g	g X	mg X	mg ÷	158 ² / ₃	13,22	mg ÷	
Anne Lindis Koors Nielsen	g X	mg ÷	mg ÷	mg ÷	g X	mg	mg	mg X	g	g	mg	mg	157 ² / ₃	13,14	mg ÷	
Aksel Dam Jakobsen	g ÷	mg ÷	g X	mg ÷	g X	g	g X	mg X	ug	mg X	mg ÷	mg ÷	157	13,08	mg ÷	
Bertha Petersen	g X	mg X	ug	ug ÷	tg	mg ÷	g X	tg X	mg X	g X	mg X	mg	155 ¹ / ₃	12,94	g X	
Henny Andreassen	mg ÷	mg ÷	mg	g	g X	mg X	mg X	g	g ÷	tg	g	mg	150 ² / ₃	12,56	g X	
Julie Petersen	g X	mg ÷	mg ÷	mg ÷	g ÷	tg	g ÷	g	mg ÷	ug ÷	mg	mg	150	12,50	g X	
Oluf Nejsum Christensen	g X	g	tg	g ÷	g ÷	g ÷	mg ÷	mg ÷	g	g	mg X	mg ÷	143	11,92	g	
Johannes H. Madsen	mg ÷	mg ÷	g	mg ÷	mg	mg ÷	mg ÷	g ÷	tg ÷	tg	g	mg ÷	142	11,83	g	
Paula Johannesen	g X	g X	mg ÷	mg X	tg	g	g X	tg	g ÷	g X	g ÷	mg	141 ² / ₃	11,81	g	
Edvard Ingebregtsen	g ÷	g	g	mg ÷	tg X	tg ÷	mg	mg ÷	tg	g X	mg ÷	mg	138	11,50	g	
Erik Høgh	g	g	mdl x	tg	mg ÷	tg	mg X	ug ÷	mg X	mg ÷	g ÷	mg ÷	136 ² / ₃	11,39	g	

Mellemskoleeksamen ved Mellemskolen ved Rønde Kursus Maj—Juni 1957.

	Aars- karakter	Eksamens- karakter	Gennemsnit
Jette Krog	14,38	14,59	14,49 mg ×
Inge Vase	14,02	14,54	14,28 mg ×
Aksel Lange	14,12	14,42	14,27 mg ×
Conrad Brandenborg	14,10	14,39	14,25 mg ×
Jane Paludan	14,13	14,33	14,23 mg ×
Jørgen Kiil	13,95	14,28	14,12 mg
Inger Marie Bentsen	14,00	14,08	14,04 mg
Birgit Lysholm Christensen	13,60	13,97	13,79 mg
Hølge Nørgaard Pedersen	13,62	13,64	13,63 mg ÷
Grethe Østergaard Jensen	13,48	13,67	13,58 mg ÷
Inge Lise Opstrup	13,71	13,41	13,56 mg ÷
Poul Erik Hillers	13,45	13,42	13,44 mg ÷
Margit M. Andersen	13,21	13,62	13,42 mg ÷
Jørgen Vingborg	13,48	13,28	13,38 mg ÷
Røgnar Pedersen	13,24	13,31	13,28 mg ÷
Kirsten Christensen	12,94	13,23	13,09 mg ÷
Carl Johan Christensen	13,00	12,69	12,85 g ×
Lilian Fuglsig	12,67	12,77	12,72 g ×
Lilli Jørgensen	12,92	12,33	12,63 g ×
Bøndt Steffensen	12,52	12,61	12,57 g ×
Elin Pedersen	12,29	11,46	11,88 g
Alice Nielsen	12,00	11,18	11,59 g
Anders Olsen	11,76	11,11	11,44 g
Sigrid Laursen	11,63	10,85	11,24 g ÷

Forberedelsestiden har været 4 Aar, fra 11 til 15 Aars Alderen.

Til bestaaet Eksamen kræves 10,75 Points. Udmærkelse 14,50 Points.

Alm. Forberedelseksamen ved Eksamenkommissionen Maj—Juni 1957.

Hold B:	Dansk Stil Fru Ing. Thomsen	Dansk Fru Ing. Thomsen	Engelsk Fru L. Brandt	Tysk Gudm. Køster	Historie Frk. E. Bock	Geografi Frk. E. Bock	Naturhistorie Peder Knudsen	Fysik Gudm. Andersen	Regning Fru Rode-Møller	Aritmetik Fru Rode-Møller	Geometri Fru Rode-Møller	Orden	Points	Gennemsnit	Hovedkarakter	
Laurids Bendt Pedersen .	mg ÷	ug	ug ÷	ug	ug	ug ÷	ug ÷	ug	ug ÷	ug ÷	ug ÷	mg	175 ¹ / ₃	14,61	ug ÷	Udm.
Inger Olsen	mg ÷	mg	ug	ug ÷	mg	mg ×	ug ÷	mg ×	ug ÷	mg ×	ug	ug ÷	173	14,42	mg ×	
Alf Thomsen	mg	mg	ug ÷	mg ×	mg	mg	mg ×	ug ÷	ug	ug	mg ×	mg ×	172 ² / ₃	14,39	mg ×	
Aage Kræmmer	g ×	mg	mg	mg ×	ug ÷	ug	ug	ug	ug	ug	ug	g ×	172 ¹ / ₂	14,36	mg ×	
Holger Tingleff Hansen .	mg	mg	mg	ug ÷	ug	ug	mg ×	mg ×	ug	mg	mg ×	g ×	171 ¹ / ₃	14,28	mg ×	
Ellen Saaby	mg ÷	mg ×	ug ÷	mg ×	mg ÷	g	mg ×	mg	ug	mg ×	ug ÷	mg ×	168 ² / ₃	14,06	mg	
John Laursen	g ×	mg ÷	mg	mg ×	mg ÷	mg	mg	mg ×	g ×	mg	mg ÷	mg	164	13,67	mg	
Bente Hald R. Sørensen .	g ×	mg ×	mg	mg ×	mg ÷	mg	mg ÷	g ÷	mg	ug ÷	mg	ug ÷	164	13,67	mg	
Eva Sørensen	g ×	mg ÷	mg ÷	mg	g	mg	mg ×	mg ÷	ug	mg	mg	mg	164	13,67	mg	
Finn Johansen	mg ÷	mg	mg ÷	mg	tg ×	ug ÷	ug ÷	mg ×	mg ×	mg ÷	g ×	mg	162	13,50	mg ÷	
Ole Joensen	g	mg ×	g ÷	mg ÷	mg ×	g ×	g ×	ug ÷	ug	ug ÷	g ×	g ×	159 ² / ₃	13,31	mg ÷	
Birger Djurhuus	g	g ×	mg ÷	mg ÷	mg ÷	ug ÷	mg ÷	mg ÷	g ×	mg ×	g ÷	g ×	156 ¹ / ₃	13,03	mg ÷	
Anna Holdgaard Jensen .	mg ÷	mg	mg ÷	mg	g	mg	mg ÷	g ÷	g ×	g ÷	mg ÷	mg ×	155 ² / ₃	12,97	g ×	
Carli Jørgensen	mg ÷	mg ÷	mg ×	ug ÷	mg ÷	mg	mg ÷	g	g ÷	g ÷	g ÷	mg	154 ¹ / ₃	12,86	g ×	
Jørgen R. Andersen . . .	mg ÷	mg ÷	g ×	mg ÷	mg ×	mg ÷	g ×	mg	g	tg ×	tg ×	mg ÷	151	12,58	g ×	
Erik Laursen	g	g ×	g	mg ÷	g	mg	mg ÷	mg	tg	mg ÷	g	g ×	149 ¹ / ₃	12,44	g ×	
Gudrun Jepsen Nielsen .	g ×	mg	g ×	mg	mg ×	ug ÷	g	g ÷	tg ×	tg ×	g	mg ÷	149	12,42	g ×	
Laurits Kirkeg. Nielsen .	g ×	g ×	tg ÷	g ÷	ug	mg	ug	ug ÷	ug	tg ×	g ÷	g ×	147 ² / ₃	12,31	g ×	
Heini N. Olsen	g ×	mg ÷	g	mg ÷	mg	ug ÷	ug	tg ×	g ÷	tg ×	tg ×	g ×	146 ¹ / ₃	12,19	g ×	
Kirstine Kirkeg. Nielsen .	g ×	mg ÷	tg	g ×	g ÷	g ÷	g ×	mg ÷	tg	mg ÷	mg ÷	g ×	141 ¹ / ₃	11,78	g	
Birgit L. Nielsen	tg ×	g	tg ÷	g ÷	mg	mg ×	mg	g ×	g ×	g ÷	g ×	g ×	141	11,75	g	
Evald Rasmussen	g ÷	mg	g ÷	g ×	g	g ×	mg	mg ÷	tg	g ÷	tg	g	138 ² / ₃	11,56	g	

Alm. Forberedelseksamen ved Eksamenkommissionen Maj—Juni 1957.

Hold C.:	Dansk Stil Frk. K. Mygind	Dansk Frk. K. Mygind	Engelsk Fru L. Brandt	Tysk J. Feddersen	Historie P. E. Højberg	Geografi Fru E. Bock	Naturhistorie Gudm. Andersen	Fysik Peder Knudsen	Regning Fru Rode-Møller	Aritmetik Fru Rode-Møller	Geometri Fru Rode-Møller	Orden	Points	Gennemsnit	Hovedkarakter	
Dagny Mikkelsen	mg ×	ug	ug	ug ÷	mg ×	ug ÷	mg ×	mg	ug ÷	ug ÷	mg ×	mg ×	174 ¹ / ₃	14,53	ug ÷	Udm.
Birthe Broeng	mg ÷	mg ×	mg ÷	mg ÷	ug ÷	ug ÷	mg ×	mg ×	ug	ug ÷	ug	mg	171	14,25	mg ×	
Tove Haunstrup Jensen .	mg ÷	mg ×	mg ×	mg	mg	mg ×	mg ÷	mg	ug ÷	mg ×	ug ÷	mg	169 ¹ / ₃	14,11	mg	
Bent Nielsen	mg ÷	mg ×	g ×	mg ÷	ug ÷	ug ÷	mg ×	ug	mg	mg	ug	mg ÷	168 ² / ₃	14,06	mg	
Elin Kofoed	mg ÷	mg ×	mg	mg ×	mg	mg ×	mg ×	mg ×	mg	mg	g ×	mg ×	168	14,00	mg	
Inge Søgaard Jørgensen . .	mg	ug ÷	mg ×	mg ×	g	mg	ug ÷	ug ÷	g	g ×	mg ÷	mg	164 ² / ₃	13,72	mg	
Margrethe Dalsgaard . . .	mg ×	ug ÷	mg ×	mg ×	ug	mg	ug	mg ÷	g ×	g	g ÷	mg	164 ¹ / ₂	13,69	mg	
Ib Buhl	g ×	mg ×	g ÷	g ×	ug	mg ×	mg ÷	mg ×	mg ×	mg ÷	mg	mg	163	13,58	mg ÷	
Villy Johansen	mg ÷	mg ÷	mg	g ×	mg ÷	mg ×	mg ×	g ×	mg ÷	mg	mg	mg ÷	162 ² / ₃	13,56	mg ÷	
Kjeld Nielsen	mg ÷	mg ×	mg ÷	mg	tg ×	mg	g	mg ÷	ug ÷	ug	ug	mg ÷	161 ² / ₃	13,47	mg ÷	
Kirsten Udsen	g	mg ÷	g ×	g ×	g	mg ÷	mg	g ×	mg	ug ÷	ug	mg	160 ¹ / ₃	13,36	mg ÷	
Sølvi Winther Olsen	g ×	g ×	mg ×	mg	g ÷	mg ×	g	mg ×	mg ×	g	mg ×	g ×	158 ¹ / ₃	13,19	mg ÷	
John Bøtkjær	g	mg	g	g ×	mg ×	mg	mg	mg	ug ÷	g ÷	g	g ×	157	13,08	mg ÷	
Jørgen Braarup Hansen .	mg ÷	ug ÷	mg ÷	mg	mg	ug ÷	ug	ug ÷	tg	g ÷	g	g ×	157	13,08	mg ÷	
Christen Hansen	mg	ug ÷	ug	mg ×	g ×	tg ÷	g ×	mg ×	ug ÷	g ÷	mg	mg	156 ¹ / ₃	13,03	mg ÷	
Ingrid Hansen	g ×	mg ×	g ×	g	tg ×	g	ug ÷	mg	mg ÷	g ×	mg ÷	mg ÷	154 ¹ / ₃	12,86	g ×	
Esther Øre	mg ÷	mg	ug ÷	mg	tg ×	mg	mg ÷	g	g	g	g ÷	mg	153 ¹ / ₃	12,78	g ×	
Niels Brimnes	g	mg	g	g	g ÷	g	g	mg	g ×	mg ÷	ug ÷	g ×	152	12,67	g ×	
Niels Laurids Nielsen . . .	g ×	mg ÷	g	g ÷	g ×	mg ×	mg ÷	mg ×	g ÷	g ÷	tg ×	mg ÷	147 ¹ / ₃	12,28	g	
Martin Andersen	g	mg ÷	tg	tg ÷	g ×	g ÷	mg	mg ×	mg ×	mg ÷	mg	g ×	144 ² / ₃	12,06	g	
Erik Ejdal	mg ÷	ug ÷	g ÷	g ÷	g ×	mg	tg ×	g	tg	tg ×	g	mg ÷	140	11,67	g	
Jytte Jakobsen	g	mg ÷	mg ÷	mg ×	g ÷	g ÷	g ÷	g	tg ÷	g ÷	g ÷	mg	137 ² / ₃	11,47	g	
Hans Helge Spangaa	g ×	mg ÷	mg ×	g ×	tg ×	g	tg	g	tg	tg	g ×	mg	137	11,42	g	
Hans Uwe Hansen	mg	g ×	g ×	mg	g ÷	g	g ÷	mg ÷	tg ×	mdl	tg ×	mg	132 ² / ₃	11,06	g ÷	

De fleste Elever har haft 2 Aars Forberedelsestid, enkelte kortere Tid.
Til bestaaet Eksamen kræves 11,00 Points. Udmærkelse 14,50 Points.