



# Danskernes Historie Online

Danske Slægtsforskeres Bibliotek

## Dette værk er downloadet fra Danskernes Historie Online

**Danskernes Historie Online** er Danmarks største digitaliseringsprojekt af litteratur inden for emner som personalhistorie, lokalhistorie og slægtsforskning. Biblioteket hører under den almennyttige forening Danske Slægtsforskere. Vi bevarer vores fælles kulturarv, digitaliserer den og stiller den til rådighed for alle interesserede.

### Støt vores arbejde – Bliv sponsor

Som sponsor i biblioteket opnår du en række fordele. Læs mere om fordele og sponsorat her: <https://slaegtsbibliotek.dk/sponsorat>

### Ophavsret

Biblioteket indeholder værker både med og uden ophavsret. For værker, som er omfattet af ophavsret, må PDF-filen kun benyttes til personligt brug.

### Links

Slægtsforskernes Bibliotek: <https://slaegtsbibliotek.dk>

Danske Slægtsforskere: <https://slaegt.dk>

Skp 7

3



HELSINGØR  
KOMMUNALE  
SKOLEVÆSEN

ÅRSBERETNING 1967-68

# BERETNING

---

HELSINGØR KOMMUNALE SKOLEVÆSEN

FOLKESKOLEN – HELSINGØR GYMNASIUM  
UNGDOMSSKOLEN – AFTENSKOLEN

1967-68

ved  
MOGENS GERICKE  
*skoledirektør*



# SKOLEVÆSENETS TILSYN OG LEDELSE

## SKOLEKOMMISSIONEN

### Valgt af byrådet:

Drejermester Poul Birk (formand)	telefon	21 24 70
Driftsleder Per Theilmann Christensen	-	21 30 54
Fuldmægtig, fru Else Olsen	-	21 29 28
Snedkermester Oscar Kryger	-	21 22 95
Lærerinde, fru A. Bjerglund Andersen	-	21 05 51
Formand Georg Poulsen	-	21 02 70
Viceinspektør Erik Gøbel	-	21 36 14

### Valgt af skolenævnene:

Bibliotekar, fru Inger Vestergaard	-	21 46 04
Kioskejer John Schwartz	-	21 20 32

### Skolekommissionens sekretær:

Skoledirektør Herluf Rasmussen indtil 30/4 1968	-	21 25 25
Skoledirektør Mogens Gericke fra 1/7 1968	-	21 25 25

### Fælleslærerrådets formand:

Overlærer Poul Rønnow	-	23 91 56
-----------------------	---	----------

### Skolenævnenes 5-mands udvalg:

Indstillingsudvalget vedr. besættelse af stillinger ved det samlede skolevæsen.

Hr. B. Jæger Hansen	Hr. Kr. Engelse
Fru Anna B. Larsen	Hr. Max Døstrup
Fru Ellen Nørbom	

### SKOLENÆVNENE:

Skolen ved Gurrevej:	Inger Vestergaard (formand) Børge Jæger Hansen Poul Lau-Jensen Bendte Christiansen Per Theilmann Christensen*
Skolen ved Kongevej:	Anna B. Larsen (formand) Ellen Nørbom Preben Hansen Sonja Schachtschabel Else Olsen*

Skolen i Lundegade:	Hans Nielsen Schmidt (formand) Rita Petersen John Schwartz Bjørn Madsen Oscar Kryger*
Skolen i Marienlyst Allé:	Elna Theilmann Christensen (formand) Carl Schmidt Jørgen Christiansen Else Damgaard Anni Bjerglund Andersen*
Skolen ved Rønnebær Allé:	Vita Brinck Hansen (formand) Erik Carlo John Hansen Kr. Engelsen Bente Zeij Georg Poulsen*
Helsingør Gymnasium:	Knud Erik Stibolt (formand) Max Døstrup Tage Christensen Jeanne Langaard Erik Gøbel*

\* valgt af og blandt skolekommissionens af byrådet valgte medlemmer.

#### UNGDOMSNÆVNET:

Biografleder Sv. B. Larsen (formand)  
Lektor Kjeld Gravgaard  
Viceinspektør Erik Gøbel  
Lærerinde, fru I. Fredslund-Hansen  
Snedker Esben Rasmussen  
Kontorchef Holger Rasmussen  
Kontorassistent, fru Kiss Christensen  
Værkfører C.-F. Brander  
Bestyrer Svend Frederiksen  
Sekretær:  
Skoledirektør Herluf Rasmussen indtil 30/4 1968  
Skoledirektør Mogens Gericke fra 1/7 1968

## UNGDOMSSKOLEUDVALGET:

Biografleder Sv. B. Larsen (formand)

Værkfører C.-F. Brander

Bestyrer Svend Frederiksen

Elektroinstallatør E. Juul Andersen

Kontorbestyrer Elmar Christiansen

Sekretær:

Skoledirektør Herluf Rasmussen indtil 30/4 1968

Skoledirektør Mogens Gericke fra 1/7 1968

## RÅDGIVENDE AFTENSKOLEUDVALG:

Kontorchef Holger Rasmussen

Kontorassistent Kiss Christensen

Snedker Esben Rasmussen

Værkfører C.-F. Brander

## SKOLEVÆSENETS DAGLIGE LEDELSE OG ADMINISTRATION

### *Skolevæsenets kontor:*

Strandpromenaden 3 (ekspedition daglig kl. 10-14,

torsdag kl. 10-18, lørdag lukket)

telefon 21 25 25

Skoledirektør Mogens Gericke,

træffes sikrest torsdag kl. 14-17.

Fuldmægtig, frk. Grethe Lybke.

### *Skolerne m. m.:*

(Træffetid kl. 12-13, undtagen lørdag).

Skolen ved Gurrevej,  
skoleinspektør Kaj Jørgensen

telefon 21 01 99

Skolen ved Kongevej,  
skoleinspektør Kenn Gottschalck

- 21 22 55

Skolen i Lundegade,  
skoleinspektør P. E. Hermansen

- 21 05 08

Skolen i Marienlyst Allé,  
skoleinspektør H. G. Rendtorff

- 21 03 85

Skolen ved Rønnebær Allé,  
skoleinspektør Sv. J. Johannessen

- 21 63 00

Helsingør Gymnasium,  
rektor K. W. Norbøll (kl. 12,15-13,00)

- 21 02 19

Skolepsykologisk kontor, Strandpromenaden 3. Ledende skolepsykolog, cand. psyk. Karen Klem, træffetid: torsdag kl. 12–13 eller efter aftale	-	21 25 25
Helsingør Aftenskole, Strandpromenaden 3, ekspeditionen	-	21 25 25
Aftenskoleinspektør Chr. Gaardø, træffetid kl. 11–12 undtagen lørdag, torsdag desuden kl. 16–17		
Ungdomsskolen, Skolen ved Gurrevej, skoledage kl. 18–19.		
Ungdomsskoleleder J. Montin Sørensen, (bedst kl. 17–18)	-	21 47 93
Erhvervsorienteringskonsulenten, Strandpromenaden 3. Lærer C.-H. Nüchel, træffetid tirsdag kl. 12–15, fredag kl. 13–15	-	21 25 25

#### LÆRERRÅDETS FORMÆND:

(pr. 1. 8. 1968)

Skolen ved Gurrevej:	Overlærer Torben Jørgensen
Skolen ved Kongevej:	Lærer Ove Lindgaard
Skolen i Lundegade:	Lærer Johs. Jeppesen
Skolen i Marienlyst Allé:	Overlærer Jon Brunse
Skolen ved Rønnebær Allé:	Lærer Niels Bennetsen
Helsingør Gymnasium:	Lektor S. Mariegaard

#### *Skolelægen, læge Chr. Tandrup:*

Skolen i Marienlyst Allé, bygn. III (kl. 9–10)	telefon	21 14 66
Skolen ved Gurrevej	-	21 55 92

#### *Skoletandlægen, klinikchef, fru A. Nørlyng:*

Skolen i Marienlyst Allé, bygn. III (kl. 8–14)	-	21 15 17
--	---	----------



HERLUF RASMUSSEN

Den 1/7 1965 tiltrådte skoledirektør Herluf Rasmussen stillingen ved Helsingør kommunale Skolevæsen som tidligere skoledirektør, nu undervisningsdirektør, Hans Jensens efterfølger.

Det var ikke et skolevæsen, »der gik af sig selv«, den nye skoledirektør overtog, der var mange opgaver, der pressede sig på og med utrættelig energi, dygtig, dynamisk og levende optaget af opgaverne, førte Herluf Rasmussen skolevæsenet videre.

Skolen ved Rønnebær Allé og Helsingør Gymnasium blev præsenteret for myndighederne og 1. etape af tilbygningen til Skolen ved Rønnebær Allé blev iværksat. Skolen i Lundegade fik sin barak erstattet med en smuk og tidssvarende bygning efter Fynsplanen, der også leverede en tilbygning til Skolen i Marienlyst Allé, til erstatning for de lokaler, skolen mistede ved branden. Skolen ved Kongevej fik tilbygning til klasselokaler og skolebetjentbolig, og sidst fik Skolen ved Gurrevej rådighed over barakken ved Blichersvej, der fra skoleåret 1968/69 skal aflaste Skolen ved Gurrevej. Alt dette nåede skoledirektøren at se færdiggjort, mens NV-skolen kun nåede at blive færdigbehandlet og bevilget af myndighederne til snarlig påbegyndelse.

Men ikke kun bygningsager havde skoledirektørens bevågenhed. Den 1. juni 1967 samledes administrationen af kommunens mange undervisningsmæssige aktiviteter på skolevæsenets kontor som et led i rationaliseringen af disse.



Pr. 1. april 1966 tiltrådte den nye skolekommission, og der valgtes skolenævn ved alle kommunens skoler.

Det var altsammen store og krævende arbejdsopgaver, som vel nok endnu ikke havde nået at finde sin blivende form, men meget og godt var sat i gang, og det var derfor med stor beklagelse, Helsingør igen måtte tage afsked med sin skoledirektør. Men et større skolevæsen fristede, og d. 1.5. 1968 tiltrådte Herluf Rasmussen stillingen som skoledirektør i Esbjerg. Der er ingen tvivl om, at han der som her med utrættelig energi vil gå i gang med de opgaver så stort et skolevæsen vil stille; vi ønsker ham held og lykke til det fremtidige virke og retter samtidig en hjertelig tak for dygtigt og loyalt samarbejde.

Samtidig byder vi skoledirektør Mogens Gericke velkommen til arbejdet i Helsingør Skolevæsen med ønsket om et godt og udbytte- rigt samarbejde til den videre udbygning af vort skolevæsen, til gavn for såvel elever som lærere og alle, der har tilknytning til Helsingør kommunale Skolevæsen.

P. k. v.

*Poul Birk.*



MOGENS GERICKE

## Skoleåret 1967 – 68.

### *Bygninger.*

Den 13.9.1967 præsenteredes tilbygningen til Skolen i Lundegade som erstatning for barakken. Tilbygningen indeholder 1 formningslokale, 1 fysiklokale, 1 sang- og musiklokale og 3 normalklasser med grupperum (Fynsplanbyggeri).

Den 19.6.1968 var tilbygningen på Skolen ved Kongevej færdig. Den indeholder 4 normalklasser med birum samt lejlighed til skolebetjenten på 1. sal (traditionelt byggeri).

Samme dag præsentation af tilbygning på Skolen i Marienlyst Allé, opført som erstatning for de lokaler, skolen mistede ved branden den 18.2.1967 (Fynsplanbyggeri). Tilbygningen indeholder 1 fysiklokale, 1 biologilokale, 1 sanglokale, 2 normalklasser og 1 kontor for skolepsykologen.

Festsalen på skolekomplekset ved Rønnebær Allé blev taget i brug ved eksamen sommeren 1968 og var for første gang rammen om skoleafslutningerne i juni.

### Delingerne efter 5. og 7. klasse.

Ved skrivelse af 3.2.1967 har undervisningsministeriet for perioden 1.8.1967–31.7.1971 godkendt, at Helsingør kommunale Skolevæsen undlader at dele klasserne efter 5. klasse.

Der oprettedes ialt 8 1. realklasser og 9 8. klasser; af de 9 8. klasser forberedte de 2 til teknisk forberedelseseksamen. Disse klasser fordeltes således på skolerne:

	<i>1. real</i>	<i>8. A-kl.</i>	<i>8. tk. forb.</i>
Skolen ved Gurvevej . . . . .	2	2	
Skolen ved Kongevej . . . . .	1		
Skolen i Lundegade . . . . .	1	2	1
Skolen i Marienlyst Allé . . . . .	1	2	
Skolen ved Rønnebær Allé . . . . .	1	1	1
Helsingør Gymnasium . . . . .	2		

Vedrørende Helsingør Gymnasium i øvrigt henvises til gymnasiets årsberetning.

### KURSUSVIRKSOMHED

*ved viceinspektør Holger Larsen.*

Frederiksborg amts årskursus har i kursusåret 1967/68 afholdt følgende korte metodikkurser:

#### *Januar 1968:*

Almen regnskabsføring for 8.–9. klasserne under faget regning.  
Et 9 timers kursus ved overlærer Poul Christiansen, Gentofte.

*Februar 1968:*

Regnskabsføring som valgfrit fag i 9. klasse. 15 timer under ledelse af overlærer Poul Christiansen, Gentofte.

*Marts–April 1968:*

Regnskabsføring som valgfrit fag i 10. klasse. Samlet timetal for dette kursus var 18 timer. Instruktør: Poul Christiansen, Gentofte.

Herudover har et stort antal lærere deltaget i kurser på Danmarks Lærerhøjskole af såvel kortere som længere varighed.

### GRØNLÆNDERBØRN I HELSINGØR

Den 5. august kom 15 grønlanderbørn – efter at have været på lejrskolen »Arrenakke« i 2 uger – til Helsingør og blev optaget i 15 familier med jævnaldrende børn. Den 15. august begyndte de skolegangen i klasse med deres plejebroder/søster, og indtil efterårsferien var de elever i vore skoler på lige fod med de øvrige elever. Der er ingen tvivl om, at det var en meget udviklende tid for disse grønlandske børn og en stor oplevelse for begge parter. Den 20. oktober rejste børnene tilbage til Umanak.

Da opholdet var faldet så heldigt ud, kom der kort efter hjemkomsten anmodning fra Umanak, om Helsingør i 1968 igen ville modtage et hold på 14 børn. Atter tilbød mange hjem at modtage en lille grønlandsk gæst i 3 måneder, og den 19. juli ankom børnene, og vi håber, opholdet må blive lige så vellykket som sidste år.



Antal klasser og elever pr. 1.9. 1967 (spec. kl. ikke medregnet)

	G		K		L		M		R		HG		Ialt		pr. kl.
	kl.	elever	kl.	elever	kl.	elever	kl.	elever	kl.	elever	kl.	elever	kl.	elever	
1. kl. ....	5	134	3	87	3	83	3	82	3	93			17	479	28,2
2. kl. ....	5	130	2	51	3	76	4	103	3	73			17	433	25,5
3. kl. ....	5	111	3	61	4	81	3	64	3	74			18	391	21,7
4. kl. ....	5	116	2	47	4	90	3	66	3	75			17	394	23,2
5. kl. ....	5	117	2	43	3	65	3	71	4	88			17	384	22,6
6. c. ....	4	107	2	51	3	79	3	79	4	104			16	420	26,3
7. a. ....	—	—	1	18	1	20	—	—	1	15			3	53	17,7
7. b. ....	1	21	—	—	1	24	—	—	1	29			3	74	24,7
7. c. ....	4	90	2	43	1	19	3	62	2	37			12	251	20,9
8. kl. ....	2	43	—	—	2	45	2	40	1	24			7	152	21,7
8. t. ....	—	—	—	—	1	25	—	—	1	26			2	51	25,5
9. kl. ....	2	41	1	16	2	37	1	15	1	16			7	125	17,9
9. t. ....	—	—	1	18	—	—	1	15	—	—			2	33	16,5
10. kl. ....	—	—	1	18	1	14	—	—	—	—			2	32	16,0
10. t. ....	—	—	—	—	1	12	1	10	—	—			2	22	11,0
1. real .....	2	47	1	22	1	25	1	24	1	28	2	52	8	198	24,8
2. real .....	1	23	—	—	1	20	1	20	1	25	2	51	6	139	23,2
3. real .....	2	38	—	—	1	24	1	21	—	—	2	22	6	105	17,5
1. g.s. ....	—	—	—	—	—	—	—	—	—	—	3	67	3	67	22,3
1. g.m. ....	—	—	—	—	—	—	—	—	—	—	3	67	3	67	22,3
2. g.ns. ....	—	—	—	—	—	—	—	—	—	—	2	47	2	47	23,5
2. g.mf. ....	—	—	—	—	—	—	—	—	—	—	3	41	3	41	13,7
2. g.nf. ....	—	—	—	—	—	—	—	—	—	—	2	22	2	22	11,0
3. g.ns. ....	—	—	—	—	—	—	—	—	—	—	2	44	2	44	22,0
3. g.mf. ....	—	—	—	—	—	—	—	—	—	—	2	31	2	31	15,5
3. g.nf. ....	—	—	—	—	—	—	—	—	—	—	1	18	1	18	18,0
Ialt .....	43	1018	21	475	33	739	30	672	29	707	24	462	180	4073	22,6
Spec. kl.:															
Hj. kl. ....	1	15	4	45	2	32	3	26	—	—	—	—	10	118	11,8
Læ. kl. ....	2	24	—	—	2	23	4	44	2	25	—	—	10	116	11,6
Total .....	46	1057	25	520	37	794	37	742	31	732	24	462	200	4307	21,5

## ELEVTAL 1944-1968

	G	K	L	M	R	SSS	HG	Ialt
1944-1945 .....			695	877			508	2080
1945-1946 .....			718	925			530	2173
1946-1947 .....			753	938			502	2193
1947-1948 .....			779	983			475	2237
1948-1949 .....			808	1055			436	2299
1949-1950 .....			869	1075			431	2375
1950-1951 .....			919	1138			423	2480
1951-1952 .....			1017	1248			422	2687
1952-1953 .....			877	1039		465	472	2853
1953-1954 .....			888	1132		483	530	3033
1954-1955 .....			963	1235		511	569	3278
1955-1956 .....	817		746	846		384	613	3406
1956-1957 .....	906		761	853		376	664	3560
1957-1958 .....	963		802	901		372	673	3711
1958-1959 .....	1024		874	895		374	644	3811
1959-1960 .....	1099		897	951		354	551	3852
1960-1961 .....	1128		985	984		346	459	3902
1961-1962 .....	1156		1025	996		371	433	3981
1962-1963 .....	1235		1221	1090			459	4005
1963-1964 .....	1374		1138	1038			455	4005
1964-1965 .....	1412		1143	1050			471	4076
1965-1966 .....	1488		1151	1049			451	4139
1966-1967 .....	1063	438	791	771	664		436	4163
1967-1968 .....	1057	520	794	742	732		462	4307

LOKALEFORHOLD VED HELSINGØR SKOLEVÆSEN pr. 1.9.1968

	G	K	L	M	R	folkesk. ialt	H. K. S. HG	ialt
alm. klasseværelser:								
over 54 m <sup>2</sup> .....	1	4	4	—	—	9	—	9
48-54 m <sup>2</sup> .....	25a)	—	—	2	16	43	16	59
36-48 m <sup>2</sup> .....	5	12	18	27	—	62	—	62
under 36 m <sup>2</sup> .....	2	3	4	4	4	17	—	17
træsøjld .....	1	1	1	1	1	5	—	5
skolekøkken .....	2	1	1	1	1	6	—	6
gymnastiksal .....	2	2	2	2	2	10	2	12
naturlære (laboratorium) ..	1	1	1	1	1	5	2	7
naturlære (auditorium) ....	1	—	—	—	1	2	2	4
ungdomslokaler .....	3	—	—	—	—	3	—	3
biologi (laboratorium) ....	1	—	1b)	1	1	4	1	5
biologi (auditorium) ....	—	—	—	—	1	1	1	2
metalsøjld .....	1	1	1	—	1	4	—	4
værkstedlokaler .....	—	—	—	—	—	—	—	—
håndgerning .....	2	1	2	1	1	7	—	7
sang .....	2	1	1	1	1	6	1	7
formning .....	2	1	2	2	2	9	—	9
geografi .....	1	1	1	—	1	4	1	5
historie .....	—	—	—	—	—	—	2	2
bibliotek/hum. lab. ....	1	1	1	1	1	5	2	7
læsestue .....	—	—	—	—	—	—	—	—
svømmehal .....	—	—	—	—	—	—	—	—
idrætshal .....	—	—	—	—	—	—	—	—
forsamlings- el. festsal ....	1	—	—	—	—	1	1	2
kontor for skoleleder ....	1	1	1	1	1	5	1	6
kontor for viceinsp., inspec. ....	1	1	2	2	1	7	1	8
kontor for psykolog ....	1	—	1	1	1	4	—	4
kontor for talepædagog ..	—	—	1	—	1	2	—	2
kontor for aften/ ungdomssk. ....	1	—	—	1	—	2	—	2
lærerværelse .....	3c)	1	1	2	1	8	2	10
lægeværelse .....	1	—	—	1	—	2	—	2
tandklinik .....	—	—	—	1	—	1	—	1
andre lokaler .....	—	5d)	1e)	—	1f)	—	2g)	—
					1f)	8		10
	62	38	47	53	42	242	37	279

Bemærkninger:

- a) 9 undervisningslokaler hvert på 54 m<sup>2</sup> på afdelingen på Blichersvej.
- b) forventes færdiggjort sept. 1968.
- c) 1 lærerværelse på afdelingen på Blichersvej.
- d) arkiv og lagerrum i kælderen.
- e) lokale for holdundervisning (læsehold).
- f) filmlokale, sekretærkontor.
- g) sekretærværelser.



## ELEVERNES FORSØMMELSER

Skole	Forsømte dage			
	Sygdom	Lovlig grund	Uden lovlig grund	Ialt
Skolen ved Gurtevej . . . . .	10.845	1.675	311	12.831
Skolen ved Kongevej . . . . .	5.004	851	90	5.945
Skolen i Lundegade . . . . .	7.750	1.250	270	9.270
Skolen i Marienlyst Allé . . . .	7.727	973	107	8.807
Skolen ved Rønnebær Allé . .	7.538	938	408	8.884

Skole	Forsømte dage i gennemsnit pr. elev			
	Sygdom	Lovlig grund	Uden lovlig grund	Ialt
Skolen ved Gurtevej . . . . .	10,3	1,6	0,3	12,2
Skolen ved Kongevej . . . . .	9,62	1,64	0,17	11,43
Skolen i Lundegade . . . . .	9,9	1,6	0,35	11,85
Skolen i Marienlyst Allé . . . .	10,4	1,3	0,1	11,8
Skolen ved Rønnebær Allé . . . .	10,05	1,25	0,54	11,85

Skoledagenes antal: 234.

## FERIEREJSER OG SKOLEREJSER

På grund af undervisningsministeriets cirkulære af 1. april 1968 om ophævelse af reglerne om fribefordring på almindelige ferierejser udstedtes der ingen billetter til ferierejser i sommerferien 1968.

Reglerne om fribefordring til sommerlejr, skolerejser samt skovture og andre 1-dags udflugter er ikke ændret, hvorfor der gennem kommunalbestyrelsen er ekspederet et betydeligt antal ansøgninger om frirejser til spejderlejr o. l., ligesom skolerne i stor udstrækning gør brug af muligheden for gratis skolerejse til ekskursioner og lejrskoler.

## SVØMMEUNDERVISNING

Den 12. marts 1968 vedtog magistraten at imødekomme et forslag fra skolekommissionen om at udvide svømmeundervisningen i sommerferien til også at omfatte elever fra 3. klasse, således at der nu er adgang for alle elever fra 3. klasse og opefter til at lære at svømme og aflægge svømmeprøve. Der tilmeldtes ialt 1114 elever.

De aflagte prøver fremgår af nedenstående oversigt:

	Svømmeprøve		Frisvømmerprøve		Livredderprøve	
	dr.	pg.	dr.	pg.	dr.	pg.
Skolen ved Gurrevej ..	8	20	5	17	5	1
Skolen ved Kongevej ..	2	6	1	4		1
Skolen i Lundegade ....	28	13	15	8	9	3
Skolen i Marienlyst Allé	15	17	4	5	6	4
Skolen v. Rønnebær Allé	8	13	5	8	5	1
I alt .....	61	69	30	42	25	10

## CYKLISTPRØVE

Sk. v. Gurrevej	6. kl. trin:	prøvet: 115	bestået: 27
Sk. v. Kongevej	6.+7. kl. trin:	prøvet: 99	bestået: 11
Sk. i Lundegade	6. kl. trin:	prøvet: 88	bestået: 8
Sk. i Marienlyst Allé	6. kl. trin:	prøvet: 72	bestået: 15
Sk. v. Rønnebær Allé	6. kl. trin:	prøvet: 166	bestået: 22



## BOLDSPIL OG IDRÆT

	G		K		L		M	
	dr.	pg.	dr.	pg.	dr.	pg.	dr.	pg.
Broncemærke . . . .	12	23	8	0	28	10	6	2
Sølvmærke . . . . .	14	9	3	0	24	5	3	1
Guldmærke . . . . .	12	9	6	0	18	2	1	0
Sølv m. emalje . . . .	3	2	5	0	5	0	0	0
Guld m. emalje . .	1	1	0	0	0	0	0	0
I alt . . . . .	42	44	22	0	75	17	10	3

### SPAREMÆRKESALG

Skolen ved Gurrevej . . . . .	kr. 20.050,00
Skolen ved Kongevej . . . . .	kr. 7.500,00
Skolen i Lundegade . . . . .	kr. 11.500,00
Skolen i Marienlyst Allé . . . . .	kr. 6.000,00
Skolen ved Rønnebær Allé . . . . .	kr. 4.407,75
Samlet opsparing . . . . .	kr. 49.457,75

### STIPENDIER FRA UNGDOMMENS UDDANNELSESFOND 1967-68

Ialt uddeltes kr. 52.200,- til elever ved Helsingør kommunale Skolevæsen.

Fordeling på klassetrin:

8. klassetrin, 30 elever . . . . .	ialt kr. 17.250,00
9. klassetrin, 41 elever . . . . .	ialt kr. 26.850,00
10. klassetrin, 20 elever . . . . .	ialt kr. 8.100,00

Til elever på Helsingør Gymnasium uddeltes ialt kr. 53.100,-, der fordeler sig med:

1. gymnasieklasse, 10 elever . . . . .	ialt kr. 12.900,00
2. gymnasieklasse, 15 elever . . . . .	ialt kr. 27.900,00
3. gymnasieklasse, 10 elever . . . . .	ialt kr. 12.300,00

### SKOLEBESPISNINGEN

Bespisningen består i uddeling af 1/5 liter mælk og 1 vitaminpille daglig i tiden 1. november til 30. april. I skoleåret 1967-68 omfattede den 3.700 elever.

## HELSINGØR MUSIKSKOLE

*ved lederen, lærer Poul Korse.*

Musikskolen har i skoleåret 1967/68 haft godt 350 elever, der har været undervist af 18 lærere. Undervisningen har omfattet: violin, klaver, cello, klarinet, guitar, trompet og blokfløjte. Desuden har der været oprettet et pikekor, fire hold hørelære, otte hold musikalsk legestue samt en række mindre sammenspilsgrupper.

Foruden fem elevkoncerter på Skolen ved Gurrevej, arrangerede Musikskolen i år for første gang en jule-kirkekoncert, hvor skolens elever og lærere sang og spillede julemusik. Koncerten fandt sted i Vestervang kirke og må betegnes som en stor succes, idet kirken var fyldt til sidste plads.

Den dominerende begivenhed i Musikskolen blev imidlertid Helsingør Byråds énstemmige godkendelse af »Vedtægt for Helsingør Musikskole«. For første gang i Musikskolens godt 20-årige historie fik skolen herved et effektivt og utvetydigt arbejdsgrundlag – en kærkommen afløsning for de mundtlige aftaler, myndigheder og musikskole imellem, der førhen var det eneste fundament for Musikskolens virke.

Foruden at give Musikskolen faste holdepunkter indebærer den nye vedtægt en række pædagogiske og økonomiske forbedringer til gavn for både elever og lærere.

Da vedtægten blev udarbejdet var der ikke mange erfaringer fra andre kommunale musikskoler at gå ud fra. Det er derfor for tidligt at udtale sig om, hvorvidt indholdet af vedtægten skaber de helt ideelle forhold for den frivillige musikundervisning. Der er dog ingen tvivl om, at hvad der nu er opnået, betegner et godt og væsentligt skridt fremad i en udvikling, der på baggrund af de kommende års erfaringer til sidst kan nå det idelle. Der er heller ingen tvivl om, at Helsingør med disse vedtægter har placeret sig blandt de førende kommuner i landet, hvad angår den frivillige musikundervisning.

Den 15. juni holdt Musikskolen sin årsafslutning. Ved denne lejlighed markeredes dels et noget forsinket 20 års jubilæum dels vedtagelsen af Musikskolens nye status.

I forbindelse med Musikskolens første 20 år er der grund til her at rette en hjertelig tak til alle de lærere, der i årenes løb har været tilknyttet Musikskolen, og som gennem deres arbejde her har været med til at føre Musikskolen frem til det, den er i dag – et levende og vidtspændende instrument, gennem hvilket et væsentligt udsnit af byens skoleungdom får det første og vigtigste indtryk af de glæder, man opnår ved at beskæftige sig aktivt med den levende musik.

## ERHVERVSORIENTERING

ved konsulent for erhvervsorientering C.-H. Nüchel.

Hovedvægten har i år ligget på erhvervspraktikken, der har omfattet otte 9. klasser og to 10. klasser. 9. klasserne har været i praktik i to perioder à 14 dage, henholdsvis efterår og forår, mens de to 10. klasser har været ude én gang i efteråret.

Ialt har 165 elever været i praktik, og de har tilsammen været udstationeret i 299 pladser.

155 forskellige firmaer og virksomheder har haft erhvervspraktikanter, hvoraf de 25 er udenbys, fortrinsvis repræsenterende erhverv, der ikke er repræsenteret i Helsingør.

De 299 udstationeringer fordeler sig på følgende måde:

Fag	Indenbys	Udenbys
Arkitekt		2
Automekaniker	9	
Bager	2	
Bank, sparekasse	2	
Barnepleje	20	16
Berider	1	3
Biblioteksassistent	1	
Blomsterbinderske	4	
Boghandler	4	
Børnehavelærerinde	7	
Damefrisør	7	
Danselærerinde	1	
Defektrice	4	1
Dekorator	10	
Dyresygeplejerske		2
Elektriker	11	
Ergoterapeut	1	
Finmekaniker	2	
Flymekaniker		1
Forsorgspædagog		1
Fotograf	2	
Fritidspædagog	7	1
Glarmester		1
Guldsmed (forretning)	2	
Guldsmed (håndværk)		1

Fag	Indenbys	Udenbys
Herreekvipering	1	
Hotelfag	8	
Isenkram	2	
Journalist	3	
Keramiker		1
Kleinsmed	1	
Klinikassistent	11	
Kolonial	9	
Kontor	28	1
Kunstforretning	2	
Kurvemager		1
Landmand		2
Legetøjsforretning	2	
Litograf		1
Lægeseekretær	1	
Maler	4	
Manufakturforretning	20	
Maskinarbejder	7	
Materialist	3	
Murer	2	
Musikforretning	2	
Parfumeri	7	
Radiotekniker	7	
Reservedelsekspedient	1	
Sagførerkontor		2
Skiltemaler	1	1
Skotøjsforretning	3	
Slagter	1	
Sportsforretning	1	1
Syerske		3
Sygeplejerske	1	6
Søfart		2
Tandtekniker	6	
Tobaks-, vinforretning	2	
Typograf	2	1
Tømrer - snedker	11	
Urmager	1	
Økonoma	1	
I alt	248	51

## KURATOR

*ved overlærer E. Gether Sørensen.*

Kurator har aflagt besøg i 2 klasser på Skolen i Lundegade efter henvendelse fra klassens lærer. Derforuden har enkelte elever og forældre konsulteret kurator.

Man må forvente, at det kommende år vil betyde en udvidelse af arbejdet, idet der i løbet af efteråret 1968 vil blive færdiggjort kontor på Skolen ved Kongevej. Indtil dette er etableret vil man kunne træffe telefonisk aftale torsdag kl. 17-18 på kurators private telefon 21 33 91.

---

## LEJRSKOLEN »ARRENAKKE«

*ved skoleinspektør Kaj Jørgensen.*

I lejrskolesæsonen 1967 har der i tiden fra slutningen af marts og til begyndelsen af november været ialt 21 hold ude på »Arrenakke«. Det meget store antal hold er blevet muliggjort, fordi sæsonen nu kan gøres længere, efter at bygningerne er blevet udstyret med varmeanlæg. Det betyder også, at alle skolevæsenets klasser på 6. klassetrin nu normalt kan få lejrskoleophold på »Arrenakke«. Opholdet strækker sig normalt over 7 dage.

I årets løb er den nye sovesalsfløj, der indeholder 16 sovepladser i firesengsstuer, et lærerværelse, bad og toilet, samt en smuk hall, blevet færdiggjort og taget i brug. Bygningen, der føjer sig smukt ind i det bestående anlæg, er tegnet af arkitekt Olaf Warrer Sørensen.

I lighed med, hvad der var tilfældet ved erhvervelsen af hele ejendommen, har lærerne ved Helsingør folkeskoler også selv fremskaffet midlerne til bygningen af den nye fløj. Pengene, der muliggjorde det nye byggeri, ialt ca. 40.000,- kr., er næsten udelukkende fremskaffet ved papirindsamling på skolerne. Indsamlingen af de mange hundrede tons papir har været et slæb, og der skal lyde en varm tak til lærerne for deres indsats.

Ud over et smukt tilskud til lejrskolens drift har Sparekassen for Helsingør og Omegn ydet os lån til det nye byggeri, der ialt har kostet godt 60.000,-, hvad der temmelig nøje svarer til, hvad vi gav for hele ejendommen i 1954.

I ferierne har lejrskolen været til rådighed for lærerne og deres familier, og i to uger af sommerferien var den et værdsat tilvæsningssted for grønlænderbørn fra Umanak.

## FRITIDSVIRKSOMHED

Fritidsklubben på Skolen ved Gurrevej startede igen den 1. oktober med 13 klubber. Lædersløjd, formning, badminton, volleyball, film, bordtennis og lektielæsning var på programmet. Velvillige medlemmer af skolens lærerstab forestod ledelsen af disse klubber.

Godt 400 af skolens elever var med fra starten, men det almindelige frafald gennem sæsonen bragte det gennemsnitlige medlemstal ned på godt 300.

*K. Thygesen.*

»Fritidsklubben ved Skolen i Lundegade« blev efter vedtagelse i skolenævn og lærerråd oprettet den 1. oktober 1967.

Dens virksomhed har været til den 31. marts 1968. En række af skolens lærere samt en overbetjent stillede sig til rådighed som ledere for 12 klubber: færdsel, eventyr, dramatik, håndgerning, stoftryk, træsløjd, formning, keramik, bordtennis og film, idet nogle af holdene var dublerede.

Medlemstallet har været ca. 220, men vil sandsynligvis stige, når klubbens arbejde er blevet mere rodfæstet.

*E. Stenild Jensen.*

---

## SKOLEBIBLIOTEKERNE 1967/68

### *Skolebibliotekarer:*

Skolen ved Gurrevej:	Overlærer Jørgen Lindberg Ass. skolebibliotekar J. Hedebrink
Skolen ved Kongevej:	Lærer Just Skovbo Jensen
Skolen i Lundegade:	Overlærer St. Bering Jacobsen
Skolen i Marienlyst Allé	Overlærer Verner S. Handesten
Skolen ved Rønnebær Allé:	Lærerinde Nina Nüchel

Efterhånden som den nye skolelovs bestemmelser er trængt igennem, og folkeskolens overbygning er udvidet til også at gælde 10. klassetrin, har skolebibliotekernes arbejdsområde delvis skiftet karakter.

På skolevæsenets planlægningsdage er det blevet et fast punkt på programmet, at nye kolleger modtager en orientering om de undervisningsmæssige muligheder, der er knyttet til skolebibliotekernes bogbestand. Skolebibliotekarerne mærker et stadig voksende behov for sammensætning af emnesæt til gruppearbejde, elevønsker om bøger til elevforedrag og ønsker om udstationering af bøger til faglokaler.

Det er et fremskridt, at 6., 7. og 8. klassetrin har fået klassehåndbiblioteker, hvilket også åbner mulighed for at opbevare bøger til brug i orienteringsfagene i de ophængte skabe.

Skolebibliotekerne har kunnet mærke en øget interesse blandt eleverne for arbejdet med håndbøger på grund af de nyanskaffede håndbogsopgaver.

Skolebibliotekerne har året igennem på opslagstavlen i skolebiblioteket haft små opgaver, som kan løses ved hjælp af bøgerne, og mange børn syntes, at det var morsomt at gå i gang med disse opgaver.

### *Bogbestand*

Skolebibliotekerne har i år haft en tilvækst på 4335 bind, og der er kasseret 736 bind. De nye klassehåndbiblioteker omfatter 897 bind.

Til klassesætsamlingen er der indgået 5248 bind, fordelt på 214 sæt.

Opbygningen af skolebiblioteket til den nye skole fortsætter med løbende anskaffelse af årets nye titler, som, hvis man skønner, at de ikke forældes, også anskaffes til den nye skole, samtidig med at de købes til andre skolebiblioteker.

### *Udlån*

Udlånstillene er steget en smule i forhold til sidste år, hvor det med udlån fra klassebogsamlingerne var 67.481 bind. Udlånet fra klassebogsamlinger til 1.-3. klasse tegner sig for knap 1/3 af udlånet.

Skolebiblioteket på Skolen i Marienlyst Allé har lige som resten af skolen haft svære forhold i det forløbne år, så det er værd at bemærke, at faldet i udlånstallet ikke er blevet større.

### *Skolebiblioteksudvalget*

I det forløbne år har skolebiblioteksudvalget behandlet forslag til nyt skolebibliotek på Skolen ved Rønnebær Allé og NV-skolen, desuden forslag til skoleplans- og undervisningsplanbestemmelser om skolebiblioteker.

### *Skolebibliotekernes udlån*

	Fag-	Skøn-	Klassebibl.		
	litt.	litt.	ialt	1.-3. klasse ialt	
Gurrevej . . . .	3402	6855	10257	9213	19470
Kongevej . . .	2269	4394	6663	5607	12270
Lundegade . .	2765	4217	6982	4820	11802
Marienlyst . .	2023	4441	6464	5290	11754
Rønnebærallé	3791	7408	11199	727	11926
Gymnasiet . .	310	552	862		862
I alt . . . . .	14560	27867	42427	25657	68084



*Skolebibliotekernes bogbestand:*

	Fag- litt.	Skøn- litt.	ialt 1967/68	ialt 1966/67
Gurrevej .....	3927	4106	8033	7841
Kongevej .....	2931	3183	6114	5510
Lundegade .....	4179	4175	8354	7830
Marienlyst .....	4494	4568	9062	8364
Rønnebærallé .....	2168	2281	4449	3325
Gymnasiet .....	1936	381	2317	2217
Den nye skole .....	503	281	784	532
Skolernes Fællessamling	301	87	388	283
I alt .....	20439	19062	39501	35902
Klassesæt .....			28258	23115
Lærebibliotekerne ....	483		483	208

---

DET SKOLEPSYKOLOGISKE ARBEJDE

Leder: Skolepsykolog, cand. psyk. Karen Klem.

Skolepsykolog, fung. tale-høre konsulent Erik Windfeldt Møller.

Skolepsykolog Erik Petersen.

Talepædagog Ingeborg Friis.

Til skolemodenhedsprøver:

Overlærer Grethe Wiedemann, G.

Lærer J. Skovbo Jensen, K.

Overlærer E. Gether Sørensen, K.

Viceinspektør Vagn Bühring, R.

Lærer Torben Søbirk, M.

I det forløbne skoleår har 221 elever været indstillet til undersøgelse på skolepsykologisk kontor. Omstående skema viser fordelingen på skoler og klassetrin. Af de indstillede var 150 drenge og 71 piger. 22 elever: 19 drenge og 3 piger blev ikke undersøgt inden skoleårets udgang, dels p. g. a. manglende tid og dels p. g. a., at indstillingerne skete kort før skoleårets udgang.



Indstillinger til SKOLEPSYKOLOGEN i skoleåret 1967-68:

ikke skolepl. dr. pg.	1. kl. dr. pg.	2. kl. dr. pg.	3. kl. dr. pg.	4. kl. dr. pg.	5. kl. dr. pg.	6. kl. dr. pg.	7. kl. dr. pg.	8. kl. dr.	3. g. pg.	ialt	
Skolen ved Gurrevej .....	6 3	9 7	5	3 2	2	3	2 2			44	
Skolen ved Kongevej ..... 1	3 5	3 1	3 1	3 2	2	1 1				26	
Skolen i Lundegade .....	12 7	8 6	7 2	6 4	1					53	
Skolen i Marienlyst Allé ..... 1	2 3	10 6	2 1	2	3 1	2 2	2	2		39	
Skolen ved Rønnebær Allé ..... 1	16 5	10 4	3	5 1	6	2 2	3			58	
Helsingør Gymnasium .....									1	1	
Ialt .....	2 1	39 23	40 24	20 4	19 9	13 2	8 5	7 2	2	1	221

*Årsager til indstilling:*

Dansk .....	63 elever
Dansk og regning .....	91 —
Regning .....	11 —
Tilpasning .....	49 —
Skulkeri .....	4 —
Andre (tale, syn, hørelse) .....	31 —
Skolemodenhedsprøver .....	5 —

*Indstillingerne er sket efter ønske fra:*

Skole .....	188
Hjem .....	33

I de allerfleste tilfælde findes flere årsager til indstillingen til undersøgelse af et barn. Skemaet om årsagerne viser derfor kun en grov fordeling, men er dog udtryk for, hvad man i hvert enkelt tilfælde har fundet mest påfaldende hos barnet; at det så langtfra altid er den synlige svaghed, der er den egentlige årsag, er en helt anden side af børnenes vanskeligheder, som det kan være overordentligt svært at finde frem til og råde bod på.

*Resultatet af undersøgelserne blev følgende:*

	<i>drenge</i>	<i>piger</i>	
13 elever:	7	6	til 2. hjælpeklasse
1 — :	1	0	til 3. hjælpeklasse
1 — :	0	1	til 7. hjælpeklasse
1 — :	1	0	til 2. læseklasse
36 — :	30	6	til 3. læseklasse
5 — :	5	0	til 4. læseklasse
2 — :	1	1	til 5. læseklasse
2 — :	1	1	til 7. læseklasse
114 — :	73	41	henv. til holdunderv. i dansk og/eller regning
26 — :	15	11	viste tilfredsstl. standpunkt
6 — :	4	2	anbefaledes klaseskifte
2 — :	0	2	henvistes til taleundervisn.
8 — :	8	0	henvistes til forsorg, børneværn, læge m. m.
1 — :	1	0	henvistes til klasseoprykn.
1 — :	1	0	udmeldt af skolen
3 — :	2	1	til skolemodenhedsprøve
1 — :	0	1	udsat skolepligt
11 — :	10	1	fortsat undersøgelse
22 — :	19	3	ikke undersøgt, overført til nyt skoleår

### Tale-tungehøreundervisning:

Der har været behandlet følgende kategorier af talelidelser:

	dreng	piger	ialt
Stammen .....	8	1	9
Læspen .....	2	3	5
Snøvl .....	1	1	2
Udtalefejl .....	7	3	10
Mangl. sproglig udvikling..	2	1	3
Hæshed .....	1	2	3
Tunghøreundervisning ....	2	2	4
	23	13	36

Taleundervisningen er ved årets udgang afsluttet for 13 elever. På venteliste står 25 elever.

### Skolemodenhedsprøver maj 1968:

	Antal elever	dr. pg.		Venter		Skolemodningskl	
		dr.	pg.	dr.	pg.	dr.	pg.
G .....	35	16	19	1	4	1	2
K .....	22	11	11	0	1	1	1
L .....	32	15	17	1	1	4	4
M .....	38	18	20	1	0	4	3
R .....	27	14	13	1	3	3	1
Ialt .....	154	74	80	4	9	13	11

37 elever, d. v. s. 24 pct. af de prøvede elever venter med at begynde i de almindelige 1. kl. til aug. 1969. Af disse 37 elever indmeldes 13 dr. og 11 pi. i de to nyoprettede modningsklasser, mens hjemmene for 4 dr. og 9 pi. foretrak at vente til aug. 1969.

### SKOLEMODNINGSKLASSER

Vi har ved skolevæsenet afholdt skolemodenhedsprøver i 15 år. Prøverne afholdes med børn, der fylder 7 år mellem 1. august og 31. januar det år, de kan komme i skole. Skolemodenhedsprøver er et tilbud til forældre med børn i denne aldersgruppe, børnene har undervisningsret, men ikke undervisningspligt, det er altså ikke nødvendigt at sende børn i skole født indenfor dette tidsrum.

Erfaringerne viste os imidlertid, at der var en del af disse børn, der ikke var parate til skolens undervisning, de ville så afgjort have haft bedre af at vente et år med at komme i skole, resultatet var, at en del blev taget ud af skolen igen, og mange kom til at gå første klasse om, men hvad enten man gjorde det ene eller det andet, var det hver gang et nederlag for børnene, og det var for at undgå dette, vi begyndte at afholde prøverne.

Nu er der imidlertid blandt de skolemodne temmelig mange, der er født i august, september og oktober, de bliver altså meget nær 8 år, inden de kommer i skole; hertil kommer, at en del børnehaver overholder reglen om, at man ikke kan være i børnehaven længere end til man er fyldt syv år, ret strengt, og da vi ikke har mange pladser på fritidshjemmene, kom disse børn til at tilhøre de »glemte« børn«.

Skolevæsenet har derfor forsøgsvis fra skoleåret 68/69 oprettet to skolemodningsklasser, hvor man kunne optage børn, der efter prøverne viste sig at være skoleumodne, hvis forældrene ønskede dette. Forældrene var meget positive for tanken, og som det fremgår af skemaet, ønskede de fleste deres børn i en sådan klasse.

Højeste elevtal pr. klasse sættes til 15, undervisningstiden er 18 timer om ugen.

Der findes ingen undervisningsplaner for sådanne klasser, men efter forhandling med ministeriet har jeg skitseret nedenstående plan.

Klassen skal kun have en lærer med erfaring i småbørnsundervisning.

Undervisningsformen må være en passende blanding af fællesundervisning, gruppearbejde og individuel undervisning. Formålet er at indstille børnene på skolens sociale miljø.

Der er ingen fagdeling, da læreren må kunne skifte arbejde efter børnenes behov, det bliver lærerens ansvar, sammen med skolepsykologen, at sørge for, at de forskellige fag tilgodeses.

I dansk må vægten lægges på fortælling og samtale, megen anskuelsesundervisning samt indlæring af bogstaver og evt. lette læsestykker alt efter børnenes formåen.

Der må ligeledes i regning lægges overordentlig stor vægt på indlæring af talbegreberne, børnene må gøres fortrolig med tal-rækkefølgen, med begreberne størst/mindst, flere/flest, tung/let, før/efter. Det vil være særdeles praktisk, om de får lært klokken, taltegnene og mundtlig regning.

I formning og tegning må der arbejdes med ler, de må have lov at klippe og klistre. I disse timer vil man få rig lejlighed til at beskæftige sig med tal- og bogstavformer.

Men også sang og sanglege er af stor betydning med hensyn til indlæring af regler, samtidighed og fællesskab, desuden holder de allerfleste småbørn af lege ledsaget af sang.

Vort mål med denne undervisningsform, som nærmest må betegnes som en blanding af børnehave og skole, er at skabe et godt grundlag for en god skolestart i første klasse. Træningen i skolemodningsklassen ligger ikke i indlæringen af skolestof, men derimod i opøvelse af håndens bevægelser, i at give dem et ordforråd, så de er parate til at modtage læse- og regneundervisning, samt det rent sociale at indstille dem på samarbejde med lærere og kammerater.

Lykkes det, har skolemodningsklassen opfyldt sit formål.

ÅRSBERETNING FRA SKOLELÆGEN  
FOR SKOLEÅRET 1967/68 (Folkeskolen)

	<u>drenge</u>	<u>piger</u>
Elevantal:	1929	1869
Kontrolundersøgte .....	154	147
Henvist til egen læge .....	145	136
Ikke koppevaccinerede .....	17	11
Ikke difterivaccinerede .....	34	30
Ikke poliovaccinerede 4 gange .....	23	21
Tuberkulinpositive efter tub. infektion .....	14	15
Calmettevacc. før skolegangens begyndelse ....	1388	1382
Calmettevacc. efter skolegangens begyndelse ..	486	429
Tb. negative trods tidligere calmettevacc. ....	13	14
heraf revac.	13	14
Tuberkulin negative ikke calmettevacc. ....	41	43
Adipositas .....	70	70
Hjertelidelser .....	5	3
Asthma .....	22	6
Epilepsi .....	11	7
Pareser efter polio .....	1	1
Syn nedsat 6/18 på bedste øje efter korrektion ..	1	0
Hørelsen nedsat (audiometri) .....	135	68
heri beregnet støj-læsioner, som udgør .....	70	20
Øresygdomme (gennem skoleårene) .....	182	152
Albuminuri .....	2	1
Diabetes .....	1	2
Farveblindhed .....	54	1
Spastiker .....	4	1
Polyarthritis .....	1	1
Skader og behandlinger i årets løb .....		5106
heraf henvist til skadestuen .....		65

Tuberkulosestationen har i november måned 1967 undersøgt samtlige skolars personale og alle elever i 7., 9. og afgangsklasserne.

Der blev ikke fundet tegn til behandlingskrævende tuberkulose hos de undersøgte.

*Chr. Tandrup.*

# Helsingør kommunale skoletandpleje (incl. Helsingør Gymnasium)

v/ klinikchef, fru A Nørlyng

behandlingsstatistik for året 1/4 1967 - 1/4 1968

De forskellige behandlinger antal	Antal børn			
	Tidmeldt til behandling			
	Behandlede	1. klasser	Øvrige klasser (fortsat behandling)	
	Heraf cariesfri	16	8	
Undersøgelser	732	4519	5251	
Konsultationer	62	512	574	
Fyldninger fyldte flader	1867	2024	3891	
				Blivende tænder
Ekstraktioner	Mælketænder	362	756	
				Orthodonti
	Blivende tænder	3	34	37
Nerve- og rodkanal- behandling.	Mælketænder	17	23	
				Blivende tænder
Lokalbedøvelser	652	925	1577	
Tandrensninger	561	4371	4932	
Tandskøvsbehandlinger	27	273	300	
Røntgenopagørelser	53	1041	1094	
Operationer	2	14	16	
Støbte fyldn. og kroner	0	25	25	
Minde tandreguleringer	8	8	16	
Andre behandlinger	352	3180	3532	
Na. F.	798	4723	5521	
Ialt	6867	33211	40078	

## UDLÅN AF LOKALER

Som det kan ses af nedenstående oversigt over udlån af lokaler, er det en betydelig aktivitet, der udfoldes på vore skoler ud over den almindelige undervisning. Der er i høj grad grund til at glæde sig herover, selv om det naturligvis indvirker kraftigt på skolevæsenets budget i form af øgede udgifter til inventar og vedligeholdelse af bygningerne.

*I alt udlånte lokaler pr. uge:*

### *Gymnastiksale:*

G. ....	25	timer	ugentligt	
K. ....	24	-	-	
L. ....	33	-	-	
M. ....	20	-	-	
R. ....	13	-	-	
HG. ....	20	-	-	
Ialt .....	135	-	-	timer ugentligt

### *Andre lokaler:*

G. ....	25	timer	ugentligt	
K. ....	102	-	-	
L. ....	6	-	-	
M. ....	2	-	-	
Ialt .....	129	-	-	timer ugentligt

Hertil kommer lokaler til Helsingør Musikskole, Aften- og Ungdomsskolen samt lejlighedsvis udlån af større og mindre lokaler til enkeltarrangementer.



Beretninger

fra

skolerne





SKOLEN VED GURREVEJ  
*ved skoleinspektør Kaj Jørgensen.*

I skoleåret 1967/68 har skolen bestået af 46 klasser med et elevtal på 1057 i september, faldende til 1039 i maj.

Det faldende elevtal skyldes formentlig bortflytning på grund af svigtende erhvervsmuligheder og det forhold, at det nye boligkvarter, Abildvænget, først bliver klar til indflytning i det kommende år.

37 elever har bestået realeksamen, og 42 elever har bestået 9. klasse prøven. 23 af disse elever fortsætter i 10. klasse.

Hen imod slutningen af skoleåret har myndighederne besluttet, at skolebygningen på Blichersvej skal tages i brug af folkeskolen. Denne bygning kommer til at sortere under skolen her, således at der i det kommende skoleår bliver 50 klasser med ca. 1100 elever. Belægningen af skolens samtlige lokaler lettes noget ved udvidelsen, men der vil dog også i det kommende år være mange vandreklasser, nemlig ialt 11.

Som en fuldt femsporet skole er Skolen ved Gurrevej både administrativt og pædagogisk for stor, selv om man retfærdigvis må sige, at opdelingen i to småbørnsafdelinger og en hovedskole fra et pædagogisk synspunkt mildner lidt på det.

Administrativt set gør denne opdeling til gengæld forholdene vanskeligere.

Trods disse vanskeligheder er året forløbet godt, og der er fra alle sider ydet en god indsats for, at vi med god samvittighed kunne slutte året af med fire på hinanden følgende afslutninger.

### *Af skolens dagbog:*

*Inden for sporten* har vi deltaget med både pige- og drengehold i amtsstævnerne i atletik, gymnastik og volley-ball og desuden i landsturneringerne i fodbold for skolehold.

Som så mange andre hold måtte vi erkende, at det vigtigste er at være med, ikke at vinde. Ved gymnastiksæsonens afslutning havde vi salene fyldt med forældre og deltagere til den årlige gymnastik- og sangopvisning. 168 elever har erhvervet sig duelighedsmærker i svømning, idræt og cykelkørsel, to faneplader er blevet erhvervet i atletikkonkurrencer.

*Årets avisindsamling* indbragte 40 tons papir, der gav godt 3.000 kr. i indtægt. 5a vandt den udsatte mængdepræmie for 84 m<sup>3</sup>.

*U-landsindsamlinger* blandt elever og lærere og særlige arrangementer i 6. klasserne har indbragt ca. 2.000 kr. til formålet.

*Skolekomedien* var i år: »Du kan ikke tage det med dig«. 2. real under instruktion af overlærer Torben Jørgensen stod for opførelsen og maleren fru Merete Bendtsen for dekorationerne.

*Skoleballer og fester* har været arrangeret for samtlige klasser dels af lærerne dels af elevrådet. Elevrådet har desuden arrangeret nogle særdeles vellykkede kulturelle aftener.

Problemet *narkotikamisbrug* er blevet behandlet ved to møder arrangeret af skolenævnet. Læge Mogens Jacobsen talte dels for de store elever, dels for forældre kredsen. Derudover har skolenævnet arrangeret to forældremøder, medens de løbende forretninger er behandlet på 7 skolenævns møder i årets løb.

*Samarbejdet med forældre kredsen* har manifesteret sig ved en lang række klassemøder, ved stort besøg i de to »forældreuger« og ved klassetrinmøderne.

*I det Nordiske samarbejdes* tegn har vi haft besøg af en skoleklasse fra Malmø, vore 1. realklasser har en uge byttet gårde med tilsvarende klassetrin fra Helsingborg og en norsk rejselektor fra Harstad, samt en udvekslingslærer fra Helsingborg har undervist her på skolen.

*Udstillinger:* Kunstneren Grethe Skovby Aagesen har haft en udstilling af 20 grafiske arbejder. Desuden har udstillingsvitrinen været flittigt brugt til varierende udstillinger i årets løb.

### *3. real a. 1967/68.*

Gert Bruhn.

Lennart John Hendriksen.

Svend-Erik Jensen.

Erik Madsen.

Anne-Mette Jørgensen.

Anne Grete Doris Ertbjerg Madsen

Pia Mortensen.

Anne-Grethe Klitgaard Nielsen.

Susanne Falk.  
Per Jesper Nielsen.  
Anette Clara Frommelt.  
Pia Hillgaard.  
Elin Rømer Jensen.

Susanne Nilsson.  
Susanne Parby.  
Hanne Skou.  
Susanne Udi Stampe.

*3. real b. 1967/68.*

Kaj Jørgen Andersen.  
Jens Erik Jensen.  
Per Rosbjørn Jensen.  
Frank John Lass.  
John Madsen.  
Peter Preben Meyer.  
Erik Møller.  
Erling Bevensee Olsen.  
Helle Nørgård Andersen.  
Anne Dorte Monefeldt Hansen.

Merete Birgitte Fransson.  
Jette Nylander Hansen.  
Birgit Gudme Jensen.  
Birgitte Johansen.  
Inge-Lise Nielsen.  
Kirsten Merete Grønlund Nielsen.  
Marianne Vibeke Olsen.  
Evy Ebba Poulsen.  
Lene Skipper.  
Ann-Marie Sørensen.

*9. a. 1967/68.*

Michael Albertsen.  
Vagn Arvesen.  
Carsten Berg Christensen.  
Fritz Kopperup Jensen.  
Jens-Peter Rønnow Sørensen.  
Yrsa Andreasen.  
Birgit Karen Christiansen.  
Lene Viola Hansen.  
Mette Winther Hansen.  
Susanne Anhorn Hansen.  
Lis Blauenfeldt Henriksen.

Susanne Jørgensen.  
Gabrielle Agnes Kali.  
Kirsten Krogh.  
Annemette Lustü.  
Bente Nielsen.  
Lise Olsen.  
Marianne Krogh Peitersen.  
Lena Käthe Petersen.  
Jane Doris Rasmussen.  
Anne-Lisa Sommer.

*9. b. 1967/68.*

Jørgen Bo Hansen.  
Michael Agger Lund.  
Jørn Rudå Nielsen.  
Peter Møller Nielsen.  
Niels Peter Olsen.  
Per Rasmussen.  
Hanne Højgård Andersen.  
Kirsten Annette Bak.  
Hanne Graversgård.  
Margit Jørgensen.  
Lone Anna Larsen.

Marianne Balle Larsen.  
Irene Mathiesen.  
Susanne Lone Nielsen.  
Annemarie Schultz.  
Vivi Steffensen.  
Marianne Christine Sørensen.  
Susie Duwall Sørensen.  
Inger Schytte Thomsen.  
Vibeke Tyimm-Andersen.  
Elisabeth Vida.



SKOLEN VED KONGEVEJ  
*ved skoleinspektør Kenn Gottschalck.*

- August 1967: Ekskursion til Lejre 6.a og 6.b.  
Forældreaftener for 6.b. og 3.a.  
9.b skolerejse til Norge.  
Papirindsamling til fordel for lejrskolen Arrenakke og Markaryd.
- September: 5.b og 4.a på ekskursion til Lejre.  
9. a skolerejse til Norge.  
10. kl. lejrskole på Markaryd.  
3 lørd.-sønd. arbejdsture med forældre og lærere til Markaryd.  
6. og 7. klasserne deltager i cyklistprøve.  
Deltagelse i skolevæsenets idrætsstævne i Helsingborg.  
Forældreaftener for 2.a og 1.a.  
Besøg af fagkonsulent Knud Hansen, Næstved.  
Pædagogisk aften.  
Klassefest i 4.a.
- Oktober: 7.c lejrskole på Arrenakke.  
Klassefest i 6. b og 7.b.  
FORÆLDREFORENING oprettes, stiftende generalforsamling.  
Aftenmøde med deltagelse af elever og forældre fra 9.a.

- November: Forældremøder i 1. real, 1.a, 1.c og 4.a.  
 Pædagogisk dag.  
 5.a holder klassefest.  
 Bankospil til fordel for Markaryd.  
 Elevrådet arrangerer »sokkebal«.  
 9.b i erhvervspraktik.  
 Pædagogisk aften.  
 Terminsprøver 9. og 10. kl.
- December: Forældredage.  
 JULEMARKED – elevernes arbejder fremstillet i efterårsmånederne sælges til fordel for Markaryd.  
 Forældremøder i 4.b, 2.c, 7.b, 7.a og 5.d.  
 Juleafslutning.
- Januar 1968: Indmeldelse til 1. klasse.  
 Frostsprængning afstedkommer vandskade på 4 normalklasser samt biologi- og sløjdlokale.  
 Pædagogisk aften.  
 Forældremøder i 1.b, 7.a, b og c samt 10. kl.
- Februar: REJSEGILDE på tilbygning.  
 Erhvervspraktik.  
 Forældremøder for 6.a, 6.b, 5.b, 2.b og 9.b.  
 5.ab holder klassefest.  
 Fastelavnsfester.  
 Besøg af norsk lektor i 6. klasserne.  
 9.a week-end tur til Markaryd.  
 Elevrådet opretter frugtbod.
- Marts: Salg af lodsedler til fordel for lejrskolen.  
 Forældremøder i 3.c, 1. real og 5.c.  
 Revy med deltagelse af elever og lærere.  
 Forældrebal.  
 Erhvervsuge for 8. kl.  
 Terminsprøver.  
 6.a lejrskoleophold på Arrenakke.  
 Helsingør Byorkester spiller for eleverne.
- April: 7.b lejrskole på Arrenakke.  
 Arbejdstur til Markaryd (forældre og lærere).

- Maj: Skriftlig eksamen.  
Arbejdstur til Markaryd (forældre og lærere).  
1. real på Markaryd i St. Bededagsferien.  
Forældreforeningen arrangerer skovtur til Markaryd, der deltager ca. 250 børn og voksne. Foreningen forærer ved denne lejlighed skolen en malmklokke.  
Forældredage.  
Forældremøde i 3.a.  
8.a og 5.d på lejrskole i Markaryd.  
Mundtlig eksamen begynder.
- Juni: 7.a, 5.b og 3.a ekskursion til Markaryd.  
Udstilling af årets arbejder i forbindelse med arbejdende værksteder.  
Præsentation af den nye tilbygning.  
Årsafslutninger.

Af nyskabelser i skolens liv bør fremhæves forældreforeningen, som blev stiftet i efteråret 1967. Den fik stor tilslutning, og forældrene har, hvor det har været muligt, givet en hjælpende hånd med ved skolens arrangementer, ligesom de var arrangører af en vellykket skovtur til lejrskolen i Markaryd, Kristi Himmelfartsdag. Vi byder foreningen velkommen, idet vi håber og tror, at den yderligere må styrke samarbejdet mellem hjem og skole.

I efteråret 1967 fik skolen sin nye scene, og allerede til julemarkedet blev scenegulvet, der består af bordelementer, brugt til indretning af boder.

I marts måned stod scenen sin egentlige prøve ved revyen, og alle var enige om, at det var en hensigtsmæssig og god løsning på vort sceneproblem.

Lige før sommerferien blev tilbygningen færdiggjort og overdraget skolen. Hermed er så sidste etape af den planlagte om- og tilbygning afsluttet. Vi har her fået 4 tidssvarende normalklasser, der fuldt tilfredsstillende krav, man med rimelighed kan stille, og vi glæder os til at tage dem i besiddelse i det nye skoleår. Udover normalklasserne er der indrettet bolig til vor skolebetjent, således at han fra nu af bor på skolen, – en ting som både han og alle vi andre her på skolen glæder os over.

Istandsættelsen af lejrskolen ved Markaryd er nu så langt fremme, at vi har fundet det forsvarligt – om end stadig primitivt – at sende børn derop, og vi har i dette skoleår haft 9 af vore klasser deroppe på lejrskole, ekskursion og week-end ophold.

*Den statskontrollerede prøve efter 10. kl. – 1968.*

Jens Erik Christiansen.	Kirsten Lund Jessen.
Jens Erik Christiansen.	Susanne Handberg Jørgensen.
René Kreipke.	Bente Solvej Madsen.
Per Høgborg Larsen.	Britta Pedersen.
Jens Omø Lundsgaard Larsen.	Eva Petersen.
Leif Viggo Madsen.	Solveig Rysgård Petersen.
Mikael Nielsen.	Marianne Poulsen.
Carl Christian Søndergård.	Hanne Birgit Schultz.
Kate Gull-Maj Andersen.	Hanne Kirsten Sørensen.
Marianne Holst.	

*Teknisk forberedelseeksamen 1968.*

Per Allan Andersen.	Tommy Kyhl Jensen.
Freddy Andresen.	Jan Kaj Leidersdorff Johansen.
Flemming Peter Bagger.	Johnny Larsen.
Bjarne Verner Kring Christensen.	Michael Falkenberg Nielsen.
Jan Boelhøj Christensen.	Hans Henrik Olsen.
Torben Lyngbye Christensen.	Jan Fini Pedersen.
Per Torben Handesten.	Kim Norman Richter.
Erik Steen Hansen.	Niels Gert Høj Wåle.
Leif Bo Jensen.	

*Den statskontrollerede prøve efter 9. kl. 1968.*

Ernst Niels Christensen.	Lis Andersen.
Bjarne Eduard.	Lone Bender.
Jørgen Langkjær Eriksen.	Lene Eckhausen Hansen.
Torben Nielsen Lynnerup.	June Vibeke Holm.
Svend Willy Petersen.	Erna Paula Jørgensen.
Louis-Regnar Lauring Pihl.	Bente Mølgård Larsen.
Peer Rønnelund.	Else-Marie Rysgård Petersen.
John Thelin.	Jette Poulsen.
Mary-Charlotte Andersen.	





### SKOLEN I LUNDEGADE

ved skoleinspektør P. E. Hermansen.

- August: 7.b lejrskole Arrenakke.  
Avisindsamling til fordel for lejrskolen og Grønlandsindsamlingen.
- September: Skolens lokale idrætsstævner.  
Deltagelse i skolevæsenets samlede idrætsstævne og amtsstævnet.  
Deltagelse i Ekstrabladets fodboldturnering.  
Cyklistprøver.  
13. sept. indvielse af bygning C.  
2. real lejrskole Bornholm.  
Generalforsamling i forældreforeningen.
- Oktober: Skolens fritidsklub starter sin virksomhed.  
Stiftende generalforsamling i elevforeningen 67.  
4.-5. okt. Grønlandsudstilling og indsamling.  
Erhvervspraktik 9. og 10. klasse.  
7.e og 7.f lejrskole Arrenakke.
- November: Forældreforeningen afholder andespil. Overskuddet går til skolens Grønlandsindsamling.  
Terminsprøver for afgangsklasserne.  
Forældredage.



- December: Juleafslutninger med opførelse af julespil.
- Januar: 2. real opfører Kjeld Abells »Eva aftjener sin barnepligt«.
- Februar: Erhvervspraktik 9. klasse.  
Forældreforeningsmøde om narkotika.  
Skolefest 1.–3. klasse.  
14 dages besøg af skoleleder Arne Thorsteinssen fra venskabsbyen Harstad, Norge, der udvekslede med lærer Kurt Nilsson.  
10.b udveksler med en 9. kl. fra Elvsbyn, Sverige.
- Marts: Skolefester 4.–6. klasse og 7.–10. klasse.  
Byorkesterkoncert for 4.–5. klasse.  
Erhvervsuge for 8. klasserne.  
5.a besøger venskabsklasse i Svenstrup ved Ålborg.  
Udvekslingsforsøg mellem 1. real Helsingør og 8. kl. Helsingborg.
- April: 6.e lejrskole Arrenakke.  
10.t lejrskole Markaryd.  
9.c skolerejse Tyskland.  
1. real opfører Astrid Lindgrens »Pippi Langstrømpe«.
- Maj: 8.b lejrskole Bornholm.  
8.a lejrskole Bornholm  
Skriftlig eksamen og årsprøver.  
Festligholdelse af sidste skoledag for afgangsklasserne.  
Forældredage.
- Juni: Mundtlig eksamen og mundtlige årsprøver.  
Afslutning af skoleåret.

Det skal endvidere nævnes, at der i årets løb har været afviklet ca. 50 forældrearrangementer i form af forældremøder, kontaktaftener eller mere festlige sammenkomster for en enkelt classes forældre. Ved disse arrangementer har samtlige skolens 37 klasser været impliceret én eller flere gange.

Skolenævnet har i årets løb afholdt 10 møder og har desuden deltaget i en diskussionsaften med lærerrådet og stået som medarrangør af et af forældreforeningens arrangementer.

Skolens nye bygning, bygning C, har vakt berettiget opsigt. Bygningen har været forevist forældreforeningens medlemmer og derudover har en række kommunale, bygningskyndige og pædagogiske grupper i årets løb fået forevist bygningen.

Større reparationsarbejder og bygningsændringer 1967/68:

1. bygning C indeholdende:
  - 3 store klasselokaler med grupperum.
  - 1 gangdepot.
  - 1 sang- og musiklokale.
  - 1 naturlærelokale med depotrum og mørkekammer.
  - 2 toiletafdelinger.
  - 1 formnings- og mødelokale med depotrum, lerrum, huggerum, køkken og tæppearrangement til brug ved mindre dramatiseringsøvelser.
2. Udførelse af 1. etape af en modernisering af omklædningsforholdene ved drengegymsalen.
3. Modernisering og lyddæmpning af 5 klasselokaler.
4. Hovedreparation af pigegymsal, udskiftning af tagbeklædning ved samme.
5. Opførelse af 1. etape af mur mod den katolske kirke. Udskiftning af skolens ældste læskure.

Større inventarforbedringer 1967/68:

1. Etablering af samtaleanlæg til alle skolens lokaler.
2. Udvidelse af inventar til skolens scene.
3. Opsætning af moderne kortophæng i 4 klasselokaler.

### *Udmeldelser 1968*

Fra 7. kl. – 5 elever udmeldes, de 2 dog til fortsat undervisning på efterskole. 82 elever fortsætter skolegangen (96 %).

Fra 8. klassetrin – 6 elever udmeldes. 87 elever fortsætter skolegangen (94 %).

Fra 9. klassetrin – 28 elever udmeldes, de 3 dog til fortsat undervisning på efterskole. 38 elever fortsætter på 10. klassetrin (60 %).

33 elever modtager bevis for statskontrolleret prøve efter 9. kl.

9 elever modtager bevis for delvis deltagelse i statskontrolleret prøve efter 9. klasse.

23 elever modtager bevis for statskontrolleret prøve efter 10 kl. og af disse modtager 11 elever endvidere bevis for udvidet teknisk forberedelseseksamen.

24 elever modtager bevis for bestået realeksamen.

2 elever modtager først afgangsbetegnelse efter sygeeksamen i sept.

*Legater og bogpræmier 1968:*

*Anna Kristensens mindelegat:*

Mona Petersen, 3. real.  
Karen Marie Hansen, 9.c.

*Borgerskoledrengenes legater:*

Kenno Pedersen, 3. real.  
Dion Larsen, 10.t.  
John Hakmann, 9.b.  
Francois Dyrlund-Parbst, 10.t.  
Helge Drews, 10.t.

*Kantor Lunds legat:*

Randi Nielsen, 9.c.

*Forældreforeningens boglegater:*

Annette Lis Jensen, 9.a.  
Joan Ågård, 9.b.

*Foreningen Nordens boggave:*

Inge Krøier, 10.b.

*Kommunens boggaver:*

Lene Hansen, 2. real.  
Hans Jürgen J. Paulsen, 2. real.  
Søren Nissen, 2. real.  
Anne Schjørring, 9.a.  
Bente Pedersen, 9.a.  
Mona Knudsen, 9.b.  
Gurli Willumsen, 9.b.  
Inge Lise Petersen, 9.c.  
Lisbeth Christensen, 10.b.  
Vagn Hansen, 10.t.  
Karsten Kaae, 10.t.  
Annette Conradsen, 3. real.  
Lene Andreasen, 3. real.  
Lis Andreasen, 3. real.

*Statskontrollerede prøve efter 9. kl. 1968.*

Berit Kirk Andersen.	Jan Peter Larsen.
Inge Lis Christensen.	Joan Annette Larsen.
Ole Herman Garben.	Susan Møller Lassen.
Ole Høyer.	Bodil Staugaard Mortensen.
Anette Bach Jensen.	Bente Marie Pedersen.
Annette Lis Jensen.	Keld Ib Rasmussen.
Søren Kristiansen.	Anne Schjørring.
Lykke Weitze Kristiansen.	Peer Carl Sprenger.

John William Hakmann.	Käthe Olsen.
Birgit Hansen.	Benthe Bernth Sørensen.
Karen Marie Hawaleschka.	Gurli Willumsen.
Rita Marianne Jensen.	Pia Lisbeth Winding.
Geo Stendahl Johansen.	Joan Sussie Ågård.
Lenni Annette Hollender Jørgensen.	Karen-Marie Hansen.
Mona Knudsen.	Jette Sigrid Højbjerg.
Vibeke Larsen.	Otte Kristian Krarup Hansen.
Kirsten Lund	Jan Rødekilde Nielsen.
<i>Sygeprøve sept. 1968</i>	Randi Tove Nielsen.
Børge Mosevang Madsen.	Inge Lise Marr Pedersen.
Britta Andersen Møjbæk.	Jes Georg Eilerskov Petersen.
Birgitte Wesley Møller.	Bent Lennart Schultz.
Marianne Wendelboe Nielsen.	Henrik Steffensen.

Fra 9. klasserne deltog hver elev i et eller flere af prøvefagene til statskontrolleret prøve efter 9. kl.

Så vidt vides er det første gang, elever fra 9. læseklasse ved skolevæsenet har deltaget i disse prøver.

*Statskontrolleret prøve efter 10. kl. 1968.*

Lena Bjørnsson.	Aase Marianne Larsen.
Annette Wilkmann Christensen.	Annette Ulla Larsen.
Lisbeth Møller Christensen.	Joan Lind. <i>Sygeprøven sept. 68</i>
Else Veni Ernstsén.	Jette Annelise Mathiasen.
Tove Jensen.	Ruth Nielsen.
Jenny Helene Jepsen.	Lisbeth Reich.
Inge Lykke Krøier.	

*Udvidet teknisk forberedelseseksamen og statskontrolleret prøve efter 10. kl. 1968.*

Lars Eric Christer Roland Andersen.	Steen Møbjerg Jensen .
Jens Harry Baden .	Ebbe Lundholm Jørgensen.
Helge Drews.	Carsten Kaae.
Francois Victor Christian	Dion Svanskov Larsen.
Dyrlund-Parbst.	Johnny Nielsen.
Vagn Erik Hansen.	Jan Krabbe Nielsen.

*Realeksamen 1968.*

Anders Helweg Andersen.	Marianne Nielsen.
Svend Rudolf Bjerglund Andersen.	Marin Nielsen.
Lene Andreasen.	Johannes Olsen.
Lis Andreasen.	Kenno Viggo Pedersen.
Jesper Bartholdy.	Mona Petersen.
Pia Bøttiger Christensen.	Kate Petersen.
Annette Conradsen.	Lis Reichhardt.
Inger Vibeke Ducroute.	Karen Riis-Vestergaard.
Annette Kirsten Hakmann.	Else Marie Schmidt.
Lis Heerulff.	Connie Stiller.
Birthe Johansen.	Henrik Thuesen.
Jørn Børge Larsen.	(Elevrådsformand 1967/68).
Lars Bjørn Madsen.	



*Fra besøget på Rådhuset  
hos Borgmesteren.*



SKOLEN I MARIENLYST ALLÉ  
*ved skoleinspektør H. G. Rendtorff.*

- August: Skoleåret begynder med planlægning og etablering af nye klasser. 37 klasser i alt, deraf 3 1. klasser. 6 af klasserne får lokale på Blichersvej 123, hvor overlærer Jon Brunse hjælper til med den daglige administration.
- September: 7.a sælger mærker »Evnsvages vel«.  
6.a klasserne på rundtur i København.  
Elevforeningen holder møde på skolen.  
7.a lejrskole på Arrenakke.  
Idrætsopvisning.  
Besøg i Sverige.  
7.d lejrskole på Arrenakke.  
Elevrådets generalforsamling.  
9.t lejrskole på Bornholm.

- Oktober: Besøg af fagkonsulent Kn. Hansen, der overværede undervisningen i regning og mat. i 8-9. klasserne, og bagefter indledte en drøftelse om fagene.  
2. real på tur til Sønderjylland.  
1.b forældremøde.  
1. real forældremøde.
- November: Skolens 50-års jubilæum.  
Planlægningsdage.  
1.a forældremøde.  
8.a sammenkomst.  
4.b forældremøde  
9.a erhvervspraktik.  
Terminsprøver.
- December: Forældredage.  
Skolebal arrangeret af elevrådet.  
Salg af UNICEF-kort indbringer 1245 kr.  
8. a forældremøde.  
Forældreforeningens generalforsamling med andespil.  
Møde mellem skolenævn og lærerpersonalet. – Emne: Familievejledning. – Indledere: socialinspektør Isager og fru Appelrod.  
Juleafslutning i gymnastiksalen ved pastor G. V. Tøttrup.
- Januar: Skolen begynder.  
4.c forældremøde.  
Indskrivning af elever til de nye 1. klasser, 52 dr. og 39 pg.  
Forældremøde for 7. klasserne.  
2.b forældremøde.  
2.d forældremøde.  
Forældreforeningen holder møde – kriminalassistent Georg Nielsen: Hash m. v.
- Februar: Skoleinspektør Thorsteinsen fra Harstad besøger 6. klasserne.  
Elevforeningen holder møde.  
6.b. forældremøde.  
Fest for skolepatruljerne i Bloustrød.  
Besøg af foreningen Nordens rejselærer, lærerinde, fr. Bjørg Borch Jensen, der taler om Knut Ham-sun og norsk folkedigtning.  
Skolebal og tøndeslagning for eleverne omkring fastelavn.



- Marts:
- Helsingør byorkester giver koncert.
  - 2. real forældremøde: Mulighederne for næste klasse.
  - 1. real forældremøde: Mulighederne for næste klasse.
  - Terminsprøver.
  - 3.a holder bazar til fordel for Vietnam (indt. 165 kr.).
  - Pastor Kruse, Helsingør, viser billeder og fortæller om Oberammergau.
  - 9.a erhvervsuge.
  - Erhvervsuge for 8. klasserne.
  - Klassefester i flere klasser.
  - Besøg af foreningen Nordens rejselærer, Per Arne Gøvinge, der taler om Strindberg, Per Lagerkvist m. fl.
- April:
- Elevudveksling mellem en 1. real her og en fra Hälsingborg.
  - 4.c week-end tur til Roskilde.
  - 2.a forældremøde.
  - Foredrag for eleverne på 9.-10. klassesetrin. - Kriminalassistent Georg Nielsen: Hash m. v.
  - Konsulent Moustgård besøger skolen og indleder en drøftelse om dansk og skrivning i de store klasser.
  - 7.c sælger Dybbølmærker.
  - 6.b lejrskole på Arrenakke.
  - 8.a på Bornholm.
- Maj:
- Skriftlig eksamen for afgangsklasserne.
  - 4. klasserne på tur til bl. a. Frilandsmuseet.
  - 5. klasserne på tur til Hälsingborg, Ramlösa, Sofiero.
  - 4.c Roskildefaften.
  - 6.a lejrskole Arrenakke.
  - 5.a forældremøde.
  - 5.d forældremøde.
  - Sidste skoledag for flere afgangsklasser.
  - Forældredage.
- Juni:
- 1.b forældremøde.
  - Skoleåret slutter med oprykningsmøder og årsafslutning.

### *Bygning VI.*

Kort efter branden i februar 1967 begyndte forhandlingerne om, hvad der burde bygges til erstatning for de udbrændte lokaler. Det endte med, at man vedtog at opføre en tre-etages bygning på pladsen mellem bygning V og gymnastiksalen.

Bygningen skulle bl. a. give plads for undervisning i naturlære, biologi, formning, håndgerning og sang.

Byggeriet, der nøje blev projekteret, begyndte midt i oktober og bygningen blev overdraget skolen ved en højtidelighed kort før sommerferien.

Vi har hele tiden kunnet følge med i byggeriet, og det var en fornøjelse at se, hvor nøje den lagte plan blev fulgt.

### *Dansk Skolescene og Skolebio.*

I skoleåret 1967–68 har 352 elever besøgt Dansk Skolescenes 8 forestillinger i København. Skolebio i Helsingør har i samme sæson haft 12 forestillinger, som er set af 179 elever.

### *Elevrådet.*

Der har været holdt mange møder om rådets opbygning og organisation – de har dog ikke taget alle kræfterne, men man har gennemført flere udstillinger af billeder og malerier på gangene, ligesom man også fik åbnet en frugtbutik i to af frikvartererne.

I maj holdt lærer Ove J. Wael på elevrådets opfordring foredrag om H. C. Andersen.

Elevrådet har rejst spørgsmålet om undervisning i maskinskrivning i realklasserne. Det har ført med sig, at skolekommissionen har vedtaget, at der skal nedsættes et udvalg, der skal arbejde videre med spørgsmålet.

### *Skolenævnet*

Skolenævnet har holdt en del møder, ikke mindst i forbindelse med den nye bygning – der har været en god vilje til at arbejde med tingene og gøre en indsats for at nå det for skolen bedst mulige resultat.

### *Skolens 50 års fødselsdag*

Onsdag den 1. november kunne skolen fejre sin 50-års fødselsdag som selvstændig skole. Da man tilfældigvis og først i sidste øjeblik blev klar over dagens højtidelige karakter, nåede man kun ved flagning at markere dagen, men til gengæld tog man revanche lørdagen efter. Skolens elever blev den dag trakteret med sodavand og wienerbrød og fik derefter fri kl. 11.

Kl. 11,30 samledes skolens lærerpersonale til frokost på bygning V's gang med indbudte gæster, der omfattede repræsentanter for myndighederne, gamle kolleger, byens øvrige skoleinspektører samt repræsentanter for gl. friskoledrenge, fælleslærerrådet, elevforeningen og elevrådet.

Skoleinspektøren bød velkommen ved det meget festligt dækkede bord, hvorefter man lod den gode mad smage. Under frokosten blev der talt af bl. a. skolekommissionens formand, skoledirektøren, repræsentanter for skolenævnet, skoleinspektørerne, gl. friskoledrenge, af fhv. skoleinspektør Chr. Hansen og fælleslærerrådsformanden. Man skiltes først efter 3 timers hyggeligt samvær.

I dagens anledning modtog skolen mange smukke blomsterhilsener samt et nydeligt askebæger fra elevforeningen.

*Jane, 4.c, skriver om*

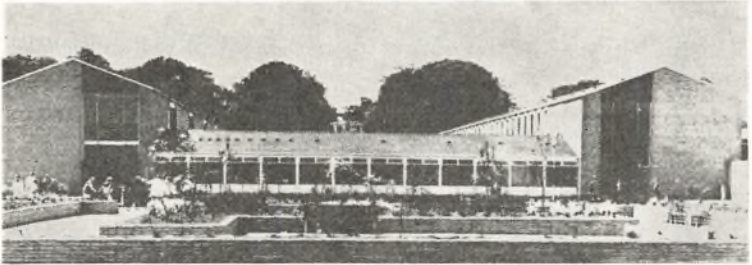
#### VANDRETURE I ROSKILDE

Da vi var i Roskilde gik vi mange ture.

*Om lørdagen.* Vi gik fra stationen og op til hallen, der spiste vi vores mad. Da vi havde spist, gik vi ud til vandrerhjemmet, der var 4 km derud ad den nærmeste vej, men vi gik af den lidt besværligere vej, fordi vi skulle se hallen, så derfor gik vi 5 km. Da vi endelig kom ud til vandrerhjemmet efter mange hvilesteder, klædte vi os om og så skulle vi ud og gå igen, denne gang gik vi ned til fjorden og så museet til vikingeskibene udefra. Bagefter gik vi op til en legeplads med gynger og vipper, det var dejligt at vi måtte hvile os lidt på legepladsen, for vi var så trætte af at gå så langt – nu skulle vi op og se domkirken, men vi kom for sent, for der var bryllup, så vi måtte ikke gå rundt og se derinde. Så satte vi os på muren, der var rundt om kirken mens fru Hansen og hr Handesten talte om, hvornår vi så skulle ind og se kirken – de blev enige om at vi skulle se den søndag, lige efter vi havde spist. I stedet for så vi domkirken udefra nu mens vi var ved kirken. – Derefter gik vi hen til statuen med Roar og Helge på Stændertorvet, der så vi også Rådhuset og resterne af en kirke der engang havde været der, tårnet fra kirken stod sammen med rådhuset, nogle af resterne fra skibet på kirken var der endnu, dem var vi nede og se, de var nede under jorden. Fra Stændertorvet gik vi hen til det adelige jomfru Kloster vi var ikke inde og se i gården vi stod på fortovet udenfor. – Nu gik den lange tur tilbage til vandrerhjemmet og så spiste vi klokken 6.

*Om søndagen.* Næste dag skulle vi i svømmebadet, heldigvis skulle vi i svømmebadet og heldigvis skulle vi køre i bus dertil – efter morgenbadet havde vi en sporleg og da måtte vi jo også gå rundt. Efter sporlegen mødtes vi på hestetorvet, så skulle vi hjem til vandrerhjemmet igen og hr. Handesten sagde, at vi skulle have det lange ben foran for ellers kom vi for sent til maden klokken 12.

Nu skulle vi se domkirken, vi kom også med bus denne gang. Da vi havde set domkirken gik vi meget langsomt hen til toget, for nu var vi trætte. Da vi skulle i skole om mandagen var mange hæse og ømme i benene og jeg havde fået 2 vabler på vristen.



SKOLEN VED RØNNEBÆR ALLÉ  
*ved skoleinspektør Sv. J. Johannessen.*

I skoleåret 1967/68 har skolen bestået af 31 klasser med et elevtal på 725 elever, der er undervist af 33 lærere.

Legepladsen for de store elever og gymnastiksalene blev taget i brug omkring efterårsferien, hvilket betød en mærkbar lettelse af skolens daglige liv.

Efter ønske fra lærerrådet er legepladsen for de store elever udformet som en mere børnevenlig legeplads. Midt i skolegården er der arrangeret et rekreativt område med blomsterbede og nicher til brug for de elever, der blot ønsker at hygge sig i frikvartererne. Rundt om dette område opholder de elever sig, der har lyst til motion af den ene eller den anden art. I den ene ende af legepladsen er der anlagt et område til rulleskøjteløb. Det blev en overgang benyttet flittigt. Det var meningen, at der om vinteren skulle overrisles til skøjtebane. Desværre har det ikke kunnet lade sig gøre sidste vinter, men vi håber, det vil blive muligt i den kommende.

Legepladsen for de mindre elever er stadig en »asfaltørken«; vi håber, den kan blive ændret indenfor en overskuelig fremtid.

Ved skoleårets slutning har 16 elever taget den statskontrollerede prøve ved udgangen af 9. klasse. Efter sommerferien modtager skolen 81 elever til de nye 1. klasser. Fra næste skoleår vil skolen have en fuldt udbygget realafdeling samt to 9. klasser eller ialt 33 klasser. Da skolen, som den står i dag, er bygget til at rumme 24 klasser, vil man kunne forstå, at vi glæder os til igangsættelsen af den projekterede udvidelse.

*Forældremøder.* I oktober måned inviterede skolen til tre forældremøder for forældrene til eleverne i 1. klasserne. Vi ville gerne have haft et fællesmøde, men p. gr. a. manglende færdiggørelse af skolerens fælles samlingsaal var dette ikke muligt. Ved disse tre møder talte skolepsykolog Erik Petersen om det skolepsykologiske arbejde, lærerne havde arrangeret udstillinger i klasselokalerne af det undervisningsmateriale, de benyttede, og fortalte iøvrigt forældrene om de arbejdsmetoder, der anvendtes i 1. klasse.

I november måned indkaldtes forældrene til eleverne i de to 8. klasser og 1. realklasse. Mødet indledtes med et foredrag om den karakterskala, der benyttes i denne skoleafdeling, hvorefter de enkelte klasser gik til hver sit lokale, hvor lærerne talte om deres forskellige fagområder. Disse møder og de øvrige ca. 40 klasseforældremøder, der har været afholdt i løbet af skoleåret, har været meget vellykkede og har hver gang samlet ca. 80 % af forældrene.

*Lejrskolearbejdet.* Enkelte 6. klasser, 7. klasserne og alle 8. klasser har været på lejrskole enten på Arrenakke, på Bornholm eller i Viborg.

4.b, under ledelse af lærerinde, fr. H. Roed Bertelsen, og 3.b, under ledelse af lærerinde, fr. H. Bockhoff, har været på week-end henholdsvis i Ordrup, KFUMs hytte i Saunte og Sct. Georgs Gildernes hytte i Hammersholt. Med velvillig assistance af forældre havde eleverne et par gode og udbytterige dage.

9.A var under ledelse af lærerinde, fr. Merete Petersen og viceinspektør V. Bühring i oktober måned på en overordentlig udbytterig studietur til London.

*Nordisk samarbejde.* I februar havde skolen besøg af rejselektor Arne Thorsteinsson fra Harstad i Norge. Han havde lektioner i 6. klasserne.

I marts måned var der elevudveksling med elever fra 8. klasser i Hälsingborg. Herfra deltog 1. realklasse. Kontakten mellem eleverne var så vellykket, at eleverne herfra inviterede de svenske kammerater til en kammeratskabsaften i maj måned.

*Forskellige arrangementer.* Skolen deltog under ledelse af lærer Søren Jensen i Ekstrabladets fodboldturnering. Manglende sportsplads var måske medvirkende til, at holdet allerede blev slået ud i deres første kamp.

I week-enden den 30.-31. marts tilrettelagde 2. realklasse et marked til fordel for indsamlingen til Vietnam. Arrangementet var dygtigt tilrettelagt og gav omkring kr. 2000,-.

På grund af manglende festsal har det voldt vanskeligheder med at arrangere skolebal i stort format. Alligevel lykkedes det elevrådet at tilrettelægge og gennemføre et par vellykkede fester i november måned for de store elever, ligesom skolen fik arrangeret fastelavnstester med tøndeslagning i februar for de mindre elever. De store elever blev ikke glemt, idet skolen i juni måned arrangerede asfaltbal.

*Besøg af fagkonsulenter.* Undervisningsdirektoratets fagkonsulent for skolekøkkenundervisning, fr. K. Jonassen og fagkonsulent for de praktiske fag i 8. og 9. klasse, hr. Knud Hansen har besøgt skolen i det år, der er gået.

*Den statskontrollerede prøve ved afslutning af 9. klasse 1968.*

Frank Djurslev.	Anna Grethe Falk Hansen.
René Berg Elgård Hansen.	Hanne Falk Hansen.
Ruben Berg Elgård Hansen.	Birthe Manniche Larsen.
Jens Oxenbøll.	Berit Hill Petersen.
Henning Petersen.	Susanne Poulsen.
Susan Berntsen.	Susanne Irene Rasmussen.
Birgitte Verner Christensen.	Jane Schwartz.
Inger Marianne Bay Døssing.	Pia Asta Sørensen.



## AFTENSKOLEN

ved aftenskoleinspektør Chr. Gaardø.

### LIDT STATISTIK

Undervisningen ved Helsingør Aftenskole har ialt omfattet 153 (170) kursus med 7970 (8257<sup>1/2</sup>) timer og 3181 (3703) deltagere.

I parentes er anført tallene fra 1966/67. Det er svært at sige, om nedgangen skyldes flytningen af kontoret eller stigningen i indmeldelsespenge fra 10 til 15 kr.

### AFTENSKOLEN

<i>Fremmede sprog:</i>	<i>Kursus</i>	<i>timer</i>	<i>deltagere</i>
engelsk .....	18	756	379
tysk .....	12	558	256
fransk .....	6	240	117
italiensk .....	2	76	44
spansk .....	3	120	54
 <i>Kunstnerisk betonedede fag:</i>			
maling .....	2	105	46
porcelænsmaling .....	11	705	209
modellering .....	2	107 <sup>1/2</sup>	46
stoftryk .....	3	157 <sup>1/2</sup>	50
 <i>Manuelle fag:</i>			
bogbinding .....	4	240	60
sløjd .....	4	264	92
syning .....	17	1101	297
tilskæring .....	4	276	64
broderi .....	5	318	100
vævning .....	5	336	99
knipling .....	2	120	29
 <i>Andre fag:</i>			
dansk .....	2	136	47
dansk for udlændinge .....	3	100	48
dansk for ordblinde .....	3	126	21
regning .....	3	188	66
matematik .....	6	378	94
maskinskrivning .....	7	258	124
bogføring .....	2	68	41



	<i>Kursus</i>	<i>timer</i>	<i>deltagere</i>
talerkursus .....	2	60	48
havebrug .....	2	80	38
samariterkursus .....	1	40	22
gymnastik for damer .....	4	135	162
madlavning .....	4	287	88
selvforsvar .....	1	20	32
fysik .....	2	216	49
	142	7572	2822

#### AFTENHØJSKOLEN

danske malere .....	1	58	15
filosofi .....	1	40	28
psykoanalyse .....	1	40	35
antikviteter .....	1	58	36
allons en france .....	1	40	21
vore børn – i dag og i morgen die Deutschen	1	40	20
im 20. Jahrhundert .....	1	40	17
dagliglivets jura .....	1	46	23
	8	362	195

#### FORELÆSNINGSRÆKKER

eksistensproblemer .....	1	12	70
lægekunst .....	1	12	49
igang igen .....	1	12	45
	3	36	164

#### KOLLEKTIVT TILMELDTE HOLD

Dansk Kvindesamfund, Helsingør	1 forelæsningsrække »igang igen«.
Dansk Røde Kors, Helsingør ....	1 kursus i »udvidet førstehjælp«
Civilforsvaret, Helsingør .....	1 kursus i »selvforsvar«
Helsingør Teknikum, Helsingør ..	2 kursus i »maskinskrivning«
Junior Chamber, Helsingør .....	1 kursus i »tale- og mødeteknik«

## TEKNISK FORBEREDELSESEKSAMEN

Til teknisk forberedelseeksamen i maj-juni 1968 ved Helsingør Aftenskole indstilledes 13 elever, hvor alle bestod. 3 af eleverne var kun indstillet til en del af fagene.

Foruden Helsingør var Tikøb og Asminderød/Grønholt kommuner repræsenteret blandt eksaminanderne, der var: Kontorassistent Knud Andersen, Tikøb. Teknisk assistent Kurt Christiansen, Helsingør. Rigger Ole Hansen, Helsingør. Tømrerlærling Ole Føge Jensen, Tikøb. Skibsbygger Ole Linaa Jensen, Helsingør. Tømrerlærling Lars Karrebæk-Rasmussen, Tikøb. Tømrer, frk. Inge Drage Larsen, Helsingør. Rigger Per Oluf Larsen, Helsingør. Lærling Søren Elwers Larsen, Tikøb. Maskinlærling Ole Valentin Nielsen, Tikøb. Tømrerlærling Erik Neiendam Pedersen, Helsingør. Snedker Peter Rodemann, Asminderød/Grønholt. Skibsbyggerlærling Jens Wind Stokbæk, Helsingør.

Deres lærere var: Skoleinspektør Chr. Gaardø, engelsk – viceinspektør Erik Gøbel, naturlære – overlærer E. Stenild Jensen, regning/matematik – lærer Keld W. Jensen, dansk – kriminalassistent Aksel Petersen, tysk.

Som censorer ved eksamen medvirkede: Lærer Kurt Nilsson, engelsk – overlærer Verner Handesten, mundtlig dansk – undervisningsinspektør Per Iversen, skriftlig dansk – lærer C.-H. Nüchel, tysk – skoleinspektør Sv. J. Johannessen, naturlære – lærer Svend Danielsen, mundtlig regning – viceinspektør Esben Friberg, skriftlig regning – lærer Svend Danielsen, mundtlig matematik – overlærer Tage Byrith, skriftlig matematik.



## AFTENSKOLENS LÆRERE:

Husholdningslærerinde, frk. Aase Solgaard Andersen.  
Cand. polit. Erik Bastrup-Birk.  
Fru Ester Bastrup-Birk.  
Stud. mag., frk. Lisbet Bastrup-Birk.  
Broderilærerinde, fru Nina Skou Bertelsen.  
Vævelærerinde, fru Nete Bjørnsen.  
Værkfører Carl-Frode Brander.  
Cand. phil., fru Nora Bremerstent.  
Gartner Richardt Buhl.  
Dameskræderinde, fru Rigmor Børgesen.  
Lærer C. V. Christensen.  
Stud. mag., fru Margit Clausen.  
Cand. phil., fru Thora Cohn.  
Snedkermester Jan Crillesen.  
Stud. mag., fru Jette Dalum.  
Ergoterapeut, fru Alice Dorst.  
Lærerinde, fru Gurli Edelfors.  
Husholdningslæreinde, fru Mette Eilersen.  
Overlæge, dr. med. P. Eilersen.  
Lægesekretær, fru Thora Elkjær,  
Arkitekt J. Eriksen-Tutt.  
Sekretær, fru Mette Ewald.  
Keramikeren, fru Aase Feilberg Frederiksen.  
Lærerstuderende, fru Karen Funch.  
Sproglærerinde, fru Simone Galle.  
Forfatteren Poul Goos.  
Korrespondent, fru Lis Gravgaard.  
Viceinspektør Erik Gøbel.  
Skoleinspektør Chr. Gaardø.  
Politifuldmægtig Jørn Hald.  
Korrespondent, fru Else Handesten.  
Snedker Erik Hansen.  
Lærer Johannes Hedebrink.  
Kontorassistent, fru Gerda Henning.  
Lærerinde, fru Gertrud Henning.  
Dameskrædderinde, fru Kristiane Ipsen.  
Major Knud Janson.  
Kontorassistent, fru Birna Jensen.  
Overlærer E. Stenild Jensen.  
Lærer Keld W. Jensen.  
Kasserer Max Lund Jensen.  
Lærer Erik Johansen.  
Hr. Jan Stendahl Johansen.

Ordblindelærerinde, fru Ingrid Jørgensen.  
Major Jens Jørgensen.  
Ordenssøster Cornelia Koot.  
Malerinden, fru C. Østergaard Larsen.  
Entrepenør Eyvind Larsen.  
Husholdningslærerinde, fru Ruth Lerche.  
Modeltilskærerske, fru Else Lindgreen.  
Porcelænsmalerinde, fru Birthe Lohse.  
Bogbindermester J. P. Ludvigsen.  
Lærerinde, fru Nicole Manniche.  
Dameskræderinde, fru Else Cadovius Mikkelsen.  
Kniplelærerinde, fru Grete Mohr.  
Fru Pamela Munksgaard.  
Domprovst S. Nepper-Christensen.  
Syerske, fru L. Bertram Nielsen.  
Talelærerinde, fru Maud Skibsted Nørgaard.  
Overtoldassistent John Oldvej.  
Kriminalassistent Aksel Petersen.  
Skolepsykolog Erik Petersen.  
Bureauindehaver Knud Petersen.  
Bogbindermester Gerner Poulsen.  
Overkirurg, dr. med. Oluf Poulsen.  
Skibssingenør H. C. Rafn.  
Kontorchef J. F. Raslow.  
Porcelænsmalerinden, fru Agnes Rasmussen.  
Fru Elsa Maria Rasmussen.  
Korrespondent, fru Inge Rasmussen.  
Højskolelærer Hanns Rehfeld.  
Maskinmester V. A. Sander.  
Dameskræderinde, fru Grethe Seifert.  
Dameskræderinde, fru Ruth Storgaard.  
Vævelærerinde, fru Bodil Svendsen.  
Dameskræderinde, fru Alba Felsvang Sørensen.  
Lærer Per Thomassen.  
Cand. pharm. fru Anna Thorson.  
Journalist Alex Willadsen.

## DAGBOGEN

### *Nyt kontor.*

Tirsdag den 2. juni flyttedes Aftenskolens administration fra de yderst trange lokaler under taget på Folkeskolens bygning 2, til nye, moderne kontorer på Strandpromenaden 3 i »Nordlyset«s administrationsbygning. Aftenskolens telefonnummer 21 25 25 blev samtidig fællesnummer for centraladministrationen af byens skolevæsen, som samledes samme sted.

Flytningen af Aftenskolens kontor medførte, at der indrettedes et nyt afdelingskontor på Skolen i Marienlyst allé, hvor fru Charlotte Bek ansattes som afdelingsleder mandag/onsdag og hr. Peter Koch tirsdag/torsdag. Det samme var tilfældet på den nye afdeling på Skolen ved Rønnebær Allé, hvor fru Anna-Lise Petersen virker som afdelingsleder mandag/onsdag og hr. Leif Mortensen tirsdag/torsdag.

Der oprettedes ikke nye aftenskolehold på Skolen ved Gurrevej, som efterhånden overlades helt til Ungdomsskolen om aftenen. Ungdomsskoleleder Jørgen Montin Sørensen fungerede som afdelingsleder for de tilbageværende aftenskolehold.

### *Teknisk forberedelseskursus.*

Mandag den 14. august begyndte undervisningen på Aftenskolens tekniske forberedelseskursus, der som sædvanlig var formeret med et 1. og 2. års hold.

### *Indmeldelse.*

For første gang forsøgte vi os med indmeldelse pr. giro, hvorfor »Aftenskole-nyt« udsendtes til husstandene allerede den 24.–26. august, så giroindmeldelsen kunne afvikles inden hovedindmeldelsen den 7. og 8. september. Denne indledtes som sædvanlig med et møde, hvori deltog samtlige medvirkende.

### *Åbningsaften.*

Mandag den 25. september samledes lærerne og fik tildelt deres respektive hold, ligesom der blev givet forskellig instruktion. For første gang udsendtes til hver enkelt elev et brevkort med oplysninger om mødested, tidspunkt samt navnet på det pågældende holds lærer. Denne service blev meget påskønnet og bevirkede, at starten på de 153 hold forløb let og gnidningsløst.

### *Godda'-gilde.*

Fredag den 6. oktober afholdt Aften- og Ungdomsskolens lærerforening det traditionelle »Godda'-gilde« på Skolen ved Gurrevej.

Aftenens hædersgæst var overkirurg ved Øresundshospitalet, dr. med. Oluf Poulsen, der hyldedes stærkt og senere underholdt med et causeri i hvilket indgik egne digte på flere sprog og indtryk fra rejser rundt i verden.

### *Lægekunst og lægevidenskab.*

Tirsdag den 24. oktober indledtes denne foredragsrække, som havde

samlet over 50 deltagere, med overlægerne Preben Eilersen og Oluf Poulsen som talere.

#### *Forpremiere.*

Sidst i november var en del af Aftenskolens teaterabonnenter inviteret til forpremiere på Det ny Teaters opførelse af Alexander Ostrovskij's »Skoven«.

Helsingør Dagblad benyttede den usædvanlige begivenhed til at indbyde de 350 helsingoranere til at anmelde stykket – før de havde læst kritikken af det.

Blandt de indsendte anmeldelser valgtes to, der blev aftrykt i Dagbladet og de to nye teateranmeldere, major Jens Jørgensen, Ahorn Allé 27, og stud. odont. Jørgen Kreiels Ekelund, H. C. Andersensvej 30 a, blev betænkt på forskellig vis.

#### *Julekoncert.*

Tirsdag den 5. december rasede en storm over Helsingør. Alligevel samledes ca. 700 mennesker til Aftenskolens traditionelle julekoncert, som i år afholdtes i Domkirken. Domprovst S. Nepper-Christensen bød velkommen og iøvrigt medvirkede sangerinden Katy Bødtger og Københavns Kammerkor med Arne Berthelsen som dirigent samt H. Vigand Nielsen med gambe og Ethan Rosenkilde Larsen ved orgel og spinet.

Koncerten blev som sædvanlig en smuk indledning til julen og gav et godt bidrag til juleindsamlingen.

#### *Juleafslutninger.*

Sidste uge før jul afholdtes som sædvanlig små improviserede afslutninger på alle hold.

Fremhæves bør måske afslutningen på teknisk forberedelseskursus, hvor alle elever og lærere samledes til en fælles juleafslutning, og børneparkeringen, der kunne glæde sig over besøg af både julemanden og ungdomsnævnets formand.

#### *Læremøde.*

Fredag den 26. januar holdt »Foreningen af Aften- og Ungdomsskolelærere i Helsingør« generalforsamling på Skolen ved Rønnebær Allé.

Ud over interne spørgsmål drøftedes især den kommende strukturændring i hovedforeningen.

#### *Teaterbussen.*

Onsdag den 27. marts kørte teaterbussen til »Damen fra natcafeen« på Det ny Scala og torsdag den 25. april til Det ny Teater, hvor man så lattersuccessen »Skat, du ved jeg ikke kan høre, hvad du siger, når vandet løber«. 550 helsingoranere deltog i disse ture.

#### *Forindmeldelse.*

Som sædvanlig modtog vi i slutningen af skoleåret forindmeldelse af elever, som allerede på dette tidspunkt ønskede at indmelde sig til



fortsat undervisning i den kommende sæson. 920 elever benyttede sig af tilbuddet og danner således den grundstamme, som betyder så meget for kontinuiteten i arbejdet.

*»Tak for i år«-aften.*

Fredag den 3. maj havde ungdomsnævnet indbudt medarbejdere ved Aften- og Ungdomsskolen til den traditionelle »Tak for i år aften« på Julebækhuset.

Ungdomsnævnets formand, biografleder Svend B. Larsen bød velkommen og takkede for godt samarbejde i den forløbne sæson.

Aftenskoleinspektør Chr. Gaardø takkede på medarbejdernes vegne, fordi man stadig fastholdt denne tradition, som daterede sig helt fra krigens tid. I en kort beretning omtalte han elevernes »frafald« på baggrund af en ved aftenskolen netop foretaget undersøgelse. Han sluttede med at nævne, at ca. 400 af Aftenskolens 3200 elever havde gennemført undervisningen helt uden forsømmelser i den forløbne sæson.

4 elever havde sluttet deres 10. sæson uden forsømmelser og havde fået tildelt »den gyldne to-krone«.

Samme bedrift var øvet af 3 af Aftenskolens lærere, fru Bodil Svendsen, fru Birna Jensen og Erik Gøbel, som for fronten af kollegerne blev dekoreret med hæderssymbolet og fik overrakt skønne blomster.

Blomster fik også fru Kristiane Ipsen, der sluttede sin 25. sæson ved Aftenskolen.



*5 jubilarer: Aftenskoleinspektør Chr. Gaardø 30 år, fru Bodil Svendsen 10 år, fru Kristiane Ipsen 25 år, fru Birna Jensen 10 år og viceskoleinspektør Erik Gøbel 10 år.*



Jubilarerne hyldedes stærkt af forsamlingen og Aften- og Ungdomsskolens lærerforening understregede hyldesten med dejlige vinflasker.

Aftenskoleinspektøren sluttede med en tak til afdelingsledere, lærere og administrativt personale for godt samarbejde i det forløbne år.

Hertil sluttede sig ungdomskoleleder Jørgen Montin Sørensen, der aflagde en kort beretning om den forløbne vinters arbejde i Ungdomsskolen, der nu omfatter 40 % af byens 14–18 årige. Han takkede byens myndigheder for den interesse, man altid viste Ungdomsskolen.

#### *Dimissionsfest.*

Fredag den 14. juni holdtes på »Hamlet Hotel« dimissionsfest for dimittenderne fra Aftenskolens tekniske forberedelseskursus.

I festen deltog foruden de 13 dimittender, pårørende, kammerater fra 1. års holdet, lærere, nævnsmedlemmer og enkelte indbudte.

Aftenskoleinspektøren talte til dimittenderne og overrakte dem deres eksamensbeviser.

Ved en efterfølgende spising talte rektor Braun Hansen fra Helsingør Teknikum om den videre uddannelse.

#### *»Den gyldne to-krone«.*

Fire elever sluttede i år deres 10. sæson uden forsømmelser. Det var fru Rosa Berg Jørgensen, fru Hilda Hansen, fru Esther Jensen og fru Inge Marie Nederby. De belønnedes med »gyldne to-kroner« samt partoutkort til filmklubben.

På samme vis hædredes 3 lærere, nemlig fru Bodil Svendsen, fru Birna Jensen og hr. Erik Gøbel.

»Den gyldne to-krone« er hermed tildelt følgende lærere: Fru Ruth Storgaard, hr. A. B. Campbell, hr. V. A. Sander, hr. Poul Goos, fru Eva Rohde, fru Grethe Seifert, fru Margrethe Hansson, fru Agnes Rasmussen, fru Ruth Lerche, fru Nete Bjørnsen, hr. Knud Petersen, fru Gertrud Henning, fru Gurli Edelfors, hr. Ulrik Ulriksen, fru Bodil Svendsen, fru Birna Jensen og hr. Erik Gøbel.

Og eleverne: Fru Gerda Campbell, fru Karla Ipsen, hr. Gottfred Petersen, fru Thyra Nielsen, fru Edel Skov, fru Fanny Carlsson, hr. Niels Christiansen, hr. Thomas Thygesen, hr. Engolf Johansen, frk. Jenny Jensen, fru Alvilda Olsen, fru Birgit Larsen, fru Helma Thrane, fru Gudrun Dahlstrøm, fru Britta Ervolder, fru Alexandra Hansen, fru Esther Sørensen, fru Charlotte Larsen, fru Mette Katrine Rasmussen, fru Rosa Berg Jørgensen, fru Hilda Hansen, fru Esther Jensen og fru Inge Marie Nederby.

Eleverne fører altså 23–17.

## PUBLIKUMSERVICE

Ud over det rent undervisningsmæssige forsøger aftenskolen at løse en del opgaver inden for folkeoplysningen, som samles under fællesbetegnelsen »publikumservice«, hvori ligger, at også andre end aftenskolens elever kan nyde godt deraf.

Det drejer sig om ting som billige – men gode – musik-, teater- og filmabonnementer, hvortil – som noget specielt – kommer en børneparkering, som for mange unge mødre er den nødvendige betingelse for, at de i det hele taget kan drage nytte af de fremsatte undervisningstilbud.

### *Musik.*

I samarbejde med Nordvästra Skånes Orkesterforening tilbød vi i år helsingoranerne to koncertabonnementer til ialt 20 koncerter i koncerthuset i Hälsingborg. 129 musikinteresserede modtog tilbudet og overværede koncerter med bl. a. Peter Erös, John Frandsen, Zdenek Macal, Gunnar Staern, Gurli Plesner, George Malcolm, Elaine Skorodin, Knud Howaldt og Tibor Varga.

### *Teater.*

I samarbejde med ARTE indbød vi til et abonnement med tre forestillinger på førende privatscener og en på »Det kgl. Teater«. 495 abonnenter så »Hvad en franskmænd har brug for« og »Faust« på Folketeatret, »Skoven« på Det ny Teater samt »Et drømmespil« og »Den stundesløse« på »Det kgl.«.

Ialt fordeltes ca. 2000 billetter, hvortil kom yderligere 168 billetter til »Det kgl.«, som vi i lighed med de københavnske læreanstalter kunne tilbyde til stærkt reducerede priser. Det drejede sig om forestillingerne »Den unge mand skal giftes«, »En fauns eftermiddag«, »Graduation ball«, »La Traviata« og »Den besvime hest«.

Ud over disse faste abonnenter deltog 541 i teaterbussens ekstreure.

### *Film.*

Aftenskolens filmklub omfattede i år 3 serier, hver på 4 film. Det maksimale medlemstal pr. serie var sat til 400, for at give alle de bedste muligheder for at se. Forevisningerne foregik i Kosmorama på lørdag eftermiddage og indledtes med orienteringer af civilingeniør Jørgen Poulsen, filminstruktør Niels Heie og højskolelærer Nils Jensen.

De viste film var følgende: Jeanne Moreau og Jean-Paul Belmondo i en fræk og munter fransk svindlerkomedie »Hævnen er Deres, Madame« – russernes filmatisering af »Hamlet, prins af Danmark« –

Jean-Luc Godard's berømte film »Den lille soldat« – »Pas på bilen«, en morsom og satirisk kriminalkomedie – filmatiseringen af Jean Paul Satre's skuespil »Fangerne i Altona« – »To liv«, en storslået og spændende film – Ingmar Bergman's »Lys i mørket« og Marx Brothers i »Halløj i Operaen«. »Byen uden mænd« udgik, da den var indesneet på Island, og i stedet sås »Vinden kan ikke læse«. – Spænding og dramatik prægede helaftensfilmen »Julius Cæsar«. – Endelig vistest den stærkt erotiske svenske film »Kärlek 66« – og som afslutning »Tom Jones«, en flintrende festlig, folkelig, fræk film.

### *Børneparkering.*

Børneparkeringen har, under ledelse af fru Gunn Berg i hovedsæsonens 20 uger været åben 3 eftermiddage om ugen kl. 14,30–17,30.

Inden for dette tidsrum kan enhver mor parkere sit barn mellem 3 og 7 år. Herfor betales pr. barn 5 kr. pr. dag. Et abonnement på 10 dage koster 30 kr. Børneparkeringen besøges af 10–20 børn pr. dag. Den er godkendt af Direktoratet for børne- og ungdomsforsorgen, men modtager ikke offentlig støtte – bortset fra lokalet.



## UNGDOMSSKOLEN

ved ungdomsskoleleder J. Montin Sørensen.



Helsingør Ungdomsskole sluttede i år sin 12. sæson og kunne atter notere en fin tilslutning til sin undervisning; 667 elever indmeldte sig, og elevtallet steg således med ca. 15 % i forhold til det foregående år, ungdomsskolen søgtes dermed af ca. 40 % af alle 14-17 årige i Helsingør kommune.

Eleverne fordelte sig efter alder og køn på følgende måde:

	14 - 15 år	16 - 18 år	ialt
Piger .....	240	84	324
Drenge .....	202	141	343
Ialt .....	442	225	667

De fleste af ungdomsskolens elever havde undervisning 2 gange ugentlig; der blev ialt oprettet 66 hold med ialt 4.413 undervisningstimer, holdenes samlede elevtal ca. 1050 holdelever.

*De 66 hold fordelte sig således:*

Moderne husførelse (husgerning) ..	8 hold med ialt	672 timer
Finere madlavning (3. års hold) ..	1 -	84 -
Husgerning for drenge .....	3 -	234 -
Kjolesyning og ungdomsorientering	13 -	966 -
Tekn. tegn. og ungdomsorientering	4 -	294 -
Metalsløjde .....	2 -	147 -
Træsløjde .....	2 -	150 -
Radioteknik .....	1 -	75 -
Elektromekanik .....	1 -	75 -
Fototeknik .....	1 -	75 -
Regning .....	1 -	72 -
Matematik .....	3 -	222 -
Maskinskrivning og korrespondance	6 -	438 -
Handelsregning og bogholderi ....	2 -	147 -
Dansk for ordblinde .....	2 -	147 -
Engelsk .....	2 -	93 -
Ungdomsorientering .....	10 -	240 -
Studiekreds (samf.lære f. seniorh.) ..	1 -	75 -
Formning .....	2 -	135 -
Stoftryk .....	1 -	72 -
Ialt .....	66 hold med ialt	4413 timer

*Ungdomsskolens elever er iøvrigt således beskæftiget:*

	Piger	Drenge	Ialt
På værksted og fabrik			
uden lærekontrakt . . . . .	8	20	28
Bude . . . . .		4	4
Ved husligt arbejde –			
barnepiger . . . . .	17		17
I butik, på kontor			
uden lærekontrakt . . . . .	10	2	12
Kontor og handelslære . . . . .	22	8	30
Lærlinge i håndværk og industri	2	94	96
Skolelever:			
7. klasse . . . . .	7	6	13
8. klasse . . . . .	75	71	146
9. klasse . . . . .	52	29	81
10. klasse . . . . .	14	15	29
1. real . . . . .	55	46	101
2. real . . . . .	32	25	57
3. real . . . . .	24	16	40
Gymnasium . . . . .	6	6	12
Uden beskæftigelse . . . . .		1	1
Ialt . . . . .	324	343	667

Denne statistik viser, at de unge uanset anden skolegang i stort tal er interesseret i at supplere deres uddannelse med valgfri fag i ungdomsskolen, hvilket iøvrigt er i fuld overensstemmelse med loven om aften- og ungdomsskoler, som tilsigter at gøre ungdomsskolen til en supplerende skoleform for de unge med lige adgang for alle 14–18 årige, som ønsker at deltage i ungdomsskolens undervisning.

#### *Statskontrolleret prøve.*

Ungdomsskolen har som sædvanlig afholdt statskontrolleret prøve i »Moderne Husførelse«. 6 piger ønskede at deltage i prøven, og alle bestod med pænt resultat.

Censor ved prøven var overlærer, fru Asta Johansen, Hillerød.

#### *Højskoleophold.*

I højskoleopholdet på hjemmeværnsgården ved Hjørring deltog 56 elever, som her fik suppleret vinterens undervisning; elever, som deltog i faget Moderne Husførelse, fik et kursus i barnepleje; de øvrige elever arbejdede med samfunds- og erhvervsorientering. For alle deltagere var der desuden en del ekskursioner til virksomheder og institutioner, som havde interesse i forbindelse med undervisningen.

#### *Week-end ophold.*

Enkelte hold arrangerede week-end ophold på »Islebjerggård«,



denne kursussskole, som ejes og benyttes af alle amtets ungdomsskoler, er nu så hårdt belagt, at det er yderst vanskeligt for de enkelte skoler at få blot et rimelig antal week-end ophold, det må derfor i de kommende år være en opgave for amtets ungdomsskoler at skaffe økonomiske muligheder for en udvidelse af kursussskolen, så den kan blive til endnu større glæde og gavn for alle ungdomsskoler i Frederiksborg amt.

#### *Ekskursioner.*

I forbindelse med undervisningen gennemførtes en del ekskursioner. Eleverne fra »Moderne Husførelse« besøgte både selvbetjeningsbutikker og mere traditionelle forretninger, foretog egne indkøb til husgerning og deltog i indkøbet af stof til undervisningen i kjolesyning; desuden fik eleverne på 2. års holdene ved et besøg på Belysningsvæsenets demonstrationslokaler i København gennemgået el-køkkenudstyr af enhver art.

Som et led i undervisningen i ungdomsorientering besøgte en lang række institutioner og erhvervsvirksomheder – Monte Bello – Sparekassen – Politigården – Centralbiblioteket – Falck-Zonen – Færgeoverfarten – D. S. B. – Helsingør Skibsværft – Politiken – Lund og Rasmussen samt en del mindre virksomheder.

Seniorholdet, som arbejder med samfundslære, besøgte ved valget først et firkantet vælgermøde, på valgaftenen besøgte valgstederne, og hos valgbestyrelsen fik holdet en indgående forklaring på, hvordan stemmeafgivningen og kontrollen hermed finder sted, holdet sluttede denne meget interessante aften med at overvære stemmetællingen.

Ungdomsskolen benytter her lejligheden til at takke alle, som på denne måde støtter vore bestræbelser for at vise de unge, hvordan samfundets forskellige virksomheder og institutioner arbejder, selv anser vi denne side af skolens arbejde for meget betydningsfuld.

#### *Forældreaften.*

Fastelavnsmandag var elevernes pårørende indbudt til en aften på ungdomsskolen. Ca. 100 forældre efterkom indbydelsen og samledes i festsalen ved smukt dækkede kaffeborde. Skoledirektør Herluf Rasmussen holdt et inspirerende foredrag om »Ungdomsskolen i fremtidens skolebillede«, ungdomsskolens leder fortalte om skolens daglige arbejde og om de muligheder, der ligger i denne skoleform. Fra forældreside stilledes mange spørgsmål, ligesom der blev givet udtryk for tilfredsheden med ungdomsskolen og dens virke.

Efter mødet var der lejlighed til at kigge lidt ned til de unge i klubben, og mange forældre benyttede lejligheden til at se lidt nærmere på stedet, hvor de unge tilbringer en del af deres fritid sammen med kammeraterne.

Det vellykkede forløb af denne årlige forældreaften er medvirkende

til at skabe et godt samarbejde mellem hjem og ungdomsskole, men bør nok i fremtiden lægges på et tidligere tidspunkt af sæsonen.

#### *Udstilling.*

Søndag den 24. marts var der udstilling af vinterens eleverarbejder; udstillingen var arrangeret i skolens festsal, og vi kunne glæde os over et stort besøg af forældre og andre interesserede. Klublokalerne var taget i brug til cafeteria og biograf, de besøgende havde her mulighed for at nyde en forfriskning og lejlighed til at se film og lysbilleder fra ungdomsskolearbejdet gennem 12 år.

#### *Fester.*

Som det er blevet tradition i ungdomsskolen samles eleverne ca. en gang om måneden til større fællesarrangementer; i vinterens løb har der været følgende fester:

- September: »Goddag-fest«, hvor vi forsøgte at lære hinanden at kende.
- November: »Kæmpeungdomsskolebal« i Helsingørhallen med deltagelse af ca. 2.300 ungdomsskoleelever fra hele Frederiksborg Amt – ikke mindre end 5 pop-orkestre spillede på skift.
- December: Juleafslutning med juletræ – luciaoptog – nisser o. m. a.
- Januar: Nytårsfest.
- Marts: »Karneval«, hvor alle mødte maskerede og havde gæster fra andre ungdomsskoler.
- Marts: »Afslutningsfest« med uddeling af flidspræmier for god og interesseret deltagelse i undervisningen.

#### *Skoleblad.*

Ungdomsskolens blad »Fløjtetønden« udkom i 5 numre; bladet blev som sædvanlig redigeret af et af maskinskrivningsholdene.

#### *Klubben.*

Ungdomsskolens klub havde i den forløbne sæson 350 elever som medlemmer, 140 piger og 210 drenge; klubben havde åben 4 aftener ugentlig samt enkelte lørdagsaftener. Ialt havde klubben åben 105 aftener med et gennemsnitligt fremmøde på 109 elever pr. aften.

Foruden de sædvanlige klubaktiviteter som bordtennis, bob, billard, film, hobbyarbejder af mange slags, skal nævnes klubbens bibliotek med en række gode bøger, som er stillet til rådighed af »Nordsjællands Centralbibliotek«, et samarbejde, vi håber vil medvirke til at få de unge gjort interesseret i gode bøger.

»Åbent hus«, d. v. s. klubaftener, hvor der ikke er noget fast program, men hvor eleverne kan hygge sig og »bare« snakke og diskutere



alt, hvad der har deres interesse, er en form for klub, som de unge sætter stor pris på, og der er ved planlægningen taget hensyn til disse ønsker.

Efter afslutningen meldte sig ca. 25 elever til at arbejde med forskellige nødvendige reparationer; klubbens møbler skulle limes – der blev malet og gjort rent og mange småting bragt i orden, 8 aftener blev der arbejdet med stor energi, og arbejdsholdet var enige om, at det næsten havde været de bedste klubaftener i sæsonen.

#### *Elevråd.*

Elevrådet var som sædvanlig med ved planlægningen af vinterens klubprogram, ligesom elevrådet også var stærkt engageret i skolens fester.

Elevrådets arbejde var til stor nytte i skole og klub og medvirkede til at skabe et godt forhold mellem elever og lærere.

Elevrådsformand: Jens Erik Kofoed.

#### *Lærerråd.*

Ungdomsskolens lærerråd holdt møde ca. 1 gang pr. måned for at drøfte og tage stilling til de opståede problemer, samt for at medvirke ved tilrettelæggelsen af den kommende sæson.

Lærerrådsformand: Carl Th. Schmidt.

Lærerrådssekretær: Jørgen Christiansen.

#### *Ungdomsskolens lærere og medarbejdere 1967/68:*

Økonoma, fru Kirsten Auvig.  
Lærlingeinstruktør Jørgen Christiansen.  
Ingeniør Hans Jørgen Clausen.  
Beskæftigelsesterapeut, fru Alice Dorst.  
Lærerinde, fru Grethe Galtt.  
Radiotekniker Leif Hansen.  
Fotograf Aksel Hansen.  
Arkitekt Jørgen Ishøj.  
Lærerinde, fru Fabricius-Jensen.  
Lærer Keld W. Jensen.  
Konstruktør Jørgen Jørgensen.  
Faglærerinde, fru Janni Kastel.  
Advokat Henning Kastel.  
Husholdningslærerinde, fru Inge Larsen.  
Klubassistent Ivan B. Larsen.  
Laboratorieassistent Lauge Laugesen.  
Lærer Aksel Madum.  
Maskinarbejder Erik Nielsen.  
Klubassistent Jens Nielsen.  
Håndarbejds lærerinde, fru Inga Olsen.

Håndarbejds lærerinde, fru Nanni Olsen.  
 Lærer Villy Helbo Petersen.  
 Lærer Jørn Ove Petersen.  
 Håndarbejds lærerinde, fru Eva Rohde.  
 Kommuneincassator Carl Th. Schmidt.  
 Interieurarkitekt, fru Greta M. Sørensen.  
 Ungdomsskoleleder Jørgen Montin Sørensen.  
 Klubassistent, fru Lillian M. Sørensen.  
 Sparekassebetjent Poul Montin Sørensen.  
 Maskinarbejder Erik Thrane.  
 Lærer Jesper With.  
 Husholdnings lærerinde, fru Henny Winther Linderoth.

Adskillige af ungdomsskolens medarbejdere har i sommer deltaget i kurser arrangeret af Danmarks Lærerhøjskole, Dansk Aften- og Ungdomsskoleforening samt af Frederiksborg Amtsunngdomsnævn, kurserne var af både faglig og pædagogisk-metodisk art.

Ungdomsskolen har som sædvanlig haft til huse på Skolen ved Gurrevej, hvor vi efterhånden har fået udmærkede klublokaler m. m., vi vil gerne – også som sædvanlig, men derfor lige velment – takke denne skoles leder og lærere for det gode samarbejde, der har været om skolens lokaler. Uden et godt samarbejde om disse kan vor ungdomsskole vanskeligt gennemføre sin undervisning og klubvirksomhed til glæde og gavn for de 14–18 årige i Helsingør kommune.

OVERSIGT OVER STILLINGER  
 VED FOLKESKOLEN PR. 1.8.1968.

	G	K	L	M	R	Ialt
Skoledirektør . . . . .	1					1
Inspektør . . . . .	1	1	1	1	1	6
Viceinspektør . . . . .		3	1	3	2	10
Psykolog . . . . .				1	1	3
Overlæ. mdl. . . . .		8	1	5	7	23
Overlæ. kv. . . . .		5	1	6	8	21
Læ. . . . .		13	7	9	8	43
Læ.i. . . . .		14	11	14	11	63
Asp. mdl. . . . .		1	2	2		5
Asp. kv. . . . .		7	2	2	4	21
Ti.læ. . . . .				1	1	2
Årsvikar . . . . .			1			2
Ialt . . . . .	2	52	27	44	43	205

Som vikarer virker desuden en del seminarieelever og andre uden lærereksamen.

# SKOLEVÆSENETS PERSONALE

Pr. 1. august 1968.

G – Skolen ved Gurrevej

K – Skolen ved Kongevej

L – Skolen i Lundegade

M – Skolen i Marienlyst Allé

R – Skolen ved Rønnebær Allé

	Undervi-				
	ser v.	Eksa-	Ansæt	Tjeneste-	
	skole	men	her	alder fra	
<i>Skoledirektør:</i>					
Mogens Gericke		1943	1.7. 68	1.7.	68
<i>Skoleinspektører:</i>					
Kaj Jørgensen	G	1933	1.4. 36	1.10.	56
Kenn Gottschalck	K	1953	1.8. 53	1.4.	66
P. E. Hermansen	L	1952	1.1. 53	1.9.	62
H. G. Rendtorff	M	1936	1.4. 38	1.1.	61
Sv. J. Johannessen	R	1945	1.12. 45	1.4.	66
Chr. Gaardø (Aftenskolen)		1931	1.4. 36	1.5.	60
<i>Viceinspektører:</i>					
Sv. Aa. Bonde	G	1941	1.9. 42	1.9.	56
Holger Larsen	G	1943	1.10. 44	1.8.	57
Bodil Larsen	G	1943	1.7. 44	1.9.	57
Vagn Højer Larsen	K	1960	1.8. 60	1.8.	66
Erik Gøbel	L	1943	1.12. 43	1.10.	56
P. K. Andersen	L	1949	1.9. 49	1.4.	58
Fru E. Bünner	L	1928	1.4. 34	1.4.	55
Bruno Hansen	M	1927	1.4. 31	1.4.	55
Frk. Margrethe Jørgensen	M	1937	1.10. 41	1.8.	56
Vagn Bühring	R	1955	1.8. 57	1.8.	66
<i>Skolepsykologer:</i>					
Ledende skolepsykolog					
cand. psyk. Karen Klem	M	1932	1.11. 36	1.6.	54
Ass. skolepsykolog					
Erik Windfeldt Møller	L	1950	1.1. 51	1.4.	62
Ass. skolepsykolog					
Erik Petersen	R	1957	1.11. 66	1.8.	62
<i>Overlærere:</i>					
Ove Guldager	G	1927	1.4. 30	1.4.	55
Aksel Th. Henriksen	G	1945	1.5. 52	1.4.	61
Torben Jørgensen	G	1950	1.8. 52	1.8.	64

	Undervi- ser v. skole	Eksa- men	Ansæt her	Tjeneste- alder fra
Torben Knudsen	G	1944	1.7. 47	1.4. 61
Johs. Vestergaard Larsen	G	1953	1.8. 53	1.8. 67
Jørgen Lindberg	G	1950	1.4. 55	1.1. 65
Hans Lynge	G	1928	1.4. 58	1.7. 55
K. Wiedemann	G	1947	1.10. 48	1.9. 61
Frk. Agnes Dalhoff	G	1944	1.8. 53	1.4. 61
Fru Doris Engelstoft	G	1943	1.12. 56	1.4. 61
Frk. Agnete Henriksen	G	1930	1.4. 38	1.4. 55
Fru Britta Jørgensen	G	1953	1.8. 53	1.8. 52
Fru Grethe Wiedemann	G	1945	1.12. 47	1.4. 61
E. Gether Sørensen	K	1944	1.8. 45	1.8. 57
Fru E. Bering Jacobsen	K	1941	1.4. 47	1.8. 56
Povl Holm	L	1952	1.8. 65	1.7. 66
S. Bering Jacobsen	L	1948	1.1. 51	1.9. 62
E. C. Stenild Jensen	L	1944	1.8. 58	1.4. 60
Vagn Jensen	L	1943	1.7. 47	1.4. 61
E. Langkilde Rasmussen	L	1943	1.12. 56	1.10. 60
Fru I. Wilh. Gohr	L	1948	1.6. 49	1.5. 63
Frk. Else Hartvig	L	1930	1.4. 33	1.4. 55
Frk. K. Paludan Koch	L	1932	1.4. 38	1.4. 55
Frk. Mary Larsen	L	1924	1.8. 48	1.4. 55
Frk. B. Michélsen	L	1933	1.4. 36	1.4. 55
Fru Ebba Gøbel	L	1943	1.2. 63	1.8. 66
Christian Bjørnild	M	1950	1.8. 67	1.1. 65
Jon Brunse	M	1949	1.5. 51	1.2. 64
Verner Handesten	M	1948	1.8. 58	1.8. 62
Børge Hartelius	M	1944	1.8. 68	1.4. 61
J. Busck Lorentsen	M	1952	1.4. 53	1.8. 66
Henning Sejer	M	1950	1.4. 54	1.1. 66
M. Chr. Talleruphus	M	1938	1.7. 50	1.8. 56
Frk. Grethe Andersen	M	1943	1.11. 47	1.4. 61
Fru K. Arp-Hansen	M	1950	1.8. 58	1.8. 64
Frk. A. Hannemann	M	1927	1.1. 34	1.4. 55
Fru A. J. Kolmos	M	1939	1.2. 67	1.6. 68
Fru Ellen Laustsen	M	1951	1.12. 56	1.9. 65
Fru Emilie M. Paulsen	M	1940	1.8. 66	1.10. 60
Fru E. Rendtorff	M	1936	1.4. 50	1.2. 61
Fru Inge Stimpel	M	1940	1.11. 52	1.5. 66
Fru B. M. Hjelms-Hansen	R	1942	1.8. 66	1.4. 61
Asger Fredslund-Hansen	R	1953	1.6. 53	1.6. 67
Poul Rønnow	R	1954	1.7. 54	1.7. 68

	Undervi-					
	ser v-	Eksa-	Ansæt-		Tjeneste-	
	skole	men	her		alder fra	
<i>Faste lærere:</i>						
O. Johs. Christensen	G	1957	1.2.	60	1.4.	58
Harry Claussen	G	1955	1.8.	59	1.1.	58
Johs. H. Hedebrink	G	1959	1.8.	59	1.8.	59
Frank György Hoffmann	G	1965	1.8.	65	1.8.	65
Keld W. Jensen	G	1956	1.7.	56	1.4.	58
Poul Korse*)	G	1960	1.8.	64	1.11.	61
John Miené	G	1965	1.8.	65	1.8.	65
Kurt Benedikt Nielsen	G	1962	1.8.	65	1.8.	62
Anders Stamp	G	1956	1.8.	61	1.4.	58
Bent Sørensen	G	1965	1.8.	65	1.8.	65
Mogens Dreyer Sørensen	G	1963	1.8.	63	1.8.	63
Per Thomassen	G	1955	1.8.	64	1.7.	57
Kjeld Thygesen	G	1956	1.8.	64	1.4.	58
G. Beyer Gommesen	K	1953	1.8.	57	1.11.	54
Jens A. F. Hillgaard	K	1963	1.8.	65	1.8.	63
Just Skovbo Jensen	K	1956	1.8.	56	1.4.	58
Jørgen Salling Larsen	K	1962	1.8.	66	1.8.	62
Ove Lindgaard	K	1966	1.8.	66	1.8.	68
Ole Gade Lorentzen	K	1966	1.8.	66	1.8.	68
Erwin Müller	K	1963	1.8.	65	1.8.	63
Ove H. Bentzen	L	1959	1.8.	65	1.8.	59
Ulf Brammer**)	L	1961	1.8.	67	1.4.	59
Søren Götzsche	L	1958	1.8.	58	1.8.	58
Johannes Jeppesen	L	1959	1.8.	59	1.9.	59
Erik V. Johansen	L	1955	1.8.	59	1.8.	54
J. Wiberg Larsen	L	1954	1.7.	54	1.7.	58
R. Agersø Nielsen	L	1964	1.8.	65	1.10.	65
Kurt N. V. Nilsson	L	1954	1.8.	54	1.7.	56
E. Løwe Østerbye	L	1961	1.8.	61	1.8.	61
Jørgen C. Bache	M	1966	1.8.	66	1.8.	68
Svend Danielsen	M	1959	1.8.	59	1.8.	59
Chr. J. Erenbjerg	M	1953	1.2.	66	1.6.	53
E. V. Gandrup	M	1964	1.8.	64	1.8.	64
Ib F. Hermansen	M	1961	1.8.	61	1.8.	61
Niels E. Leth Svendsen	M	1958	1.8.	58	1.8.	58
Torben Søbirk	M	1966	1.8.	66	1.8.	68
Ove J. Wael	M	1956	1.7.	56	1.4.	58
Flemming S. Arlander	R	1966	1.8.	67	1.8.	68

\*) leder af Helsingør Musikskole.

\*\*\*) orlov 1968/69.

	Undervi- ser v. skole	Eksa- men	Ansæt- her	Tjeneste- alder fra
Niels H. Bennetsen	R	1966	1.8. 66	1.8. 68
Søren Jensen	R	1963	1.8. 63	1.8. 63
P. Rud. Jørgensen	R	1960	1.7. 66	1.5. 63
Carl-Heinrich Nüchel**)	R	1961	1.8. 61	1.8. 61
Peder Søgaard	R	1960	1.8. 67	1.8. 60
<i>Faste lærerinder:</i>				
Fru Grethe Galtt	G	1966	1.8. 66	1.8. 68
Fru J. Hermansen	G	1961	1.8. 61	1.8. 61
Fru Jette Hjorth	G	1962	1.7. 62	1.7. 62
Fru I. D. Fabricius Jensen	G	1963	1.8. 67	1.3. 64
Fru Vivi Rudbæk Lausen	G	1964	1.8. 64	1.8. 64
Fru Eva Marie Müllertz	G	1959	1.8. 59	1.8. 59
Fru I. Baun Nielsen	G	1956	1.9. 62	1.4. 58
Fru Anne Marie Pedersen	G	1964	1.8. 64	1.8. 64
Fru Eva Thuesen Pedersen	G	1960	1.11. 65	1.2. 62
Fru Karen M. Rasmussen	G	1965	1.8. 66	1.8. 65
Frk. Kirsten Rasmussen	G	1962	1.8. 62	1.8. 62
Fru Lotte Bøggild Rose	G	1962	1.8. 62	1.8. 62
Frk. Grethe Sørensen	G	1963	1.8. 63	1.8. 63
Frk. K. Høgh Østergaard	G	1966	1.8. 66	1.8. 68
Fru I. K. Ajspur	K	1966	1.8. 66	1.8. 68
Fru Marianne Bache	K	1965	1.8. 65	1.8. 65
Frk. Anne-Lise Jacobsen*)	K	1961	1.7. 61	1.7. 61
Fru Anne Hauch Jensen	K	1965	1.8. 65	1.8. 65
Frk. I. Egeberg Jensen	K	1958	1.8. 58	1.8. 58
Fru Ida M. Kirkegaard	K	1963	1.8. 63	1.8. 63
Fru E. Grit Larsen	K	1964	1.8. 67	1.8. 64
Fru Kirsten Lorentzen	K	1966	1.8. 66	1.8. 68
Fru Kirsten Pedersen	K	1964	1.8. 64	1.8. 64
Fru Anne-Marie Schmidt	K	1956	1.2. 63	1.7. 60
Fru I. K. Baadsgaard Strand	K	1966	1.8. 66	1.8. 68
Frk. J. Winkler Andersen	L	1964	1.8. 66	1.10. 64
Frk. Julie Ditlevsen	L	1958	1.8. 63	1.6. 58
Frk. Ingeborg Friis	L	1954	1.4. 62	1.11. 58
Fru Annalise Halkjær*)	L	1956	1.7. 56	1.4. 58
Fru Inge E. Jacobsen	L	1961	1.8. 61	1.8. 61
Fru K. Højbjerg Jensen	L	1959	1.8. 59	1.6. 59
Frk. Lizzi Lund Kristensen	L	1964	1.8. 64	1.8. 64
Frk. Jytte Kaas	L	1955	1.8. 62	1.8. 57

\*\*\*) leder af erhvervsvejledningen.

\*) orlov 1968/69.

	Undervi- ser v. skole	Eksa- men	Ansæt- her	Tjeneste- alder fra
Frk. Laila Mortensen	L	1966	1.8. 68	1.8. 66
Fru Anne Lise Nilsson	L	1960	1.8. 60	1.8. 60
Frk. I. Thorning Pedersen	L	1962	1.7. 62	1.7. 62
Fru Bodil Willads Petersen	L	1964	1.8. 64	1.8. 64
Fru Inge Gjetting Sørensen*)	L	1963	1.8. 66	1.8. 65
Frk. Bente Wohlert	L	1964	1.8. 64	1.8. 64
Fru I. Fredslund-Hansen	M	1953	1.4. 54	1.6. 55
Fru Helle Ryberg Hansen	M	1964	1.8. 64	1.8. 64
Fru Ingrid Hansen	M	1951	1.8. 52	1.2. 54
Frk. Tove Jensen	M	1958	1.8. 64	1.7. 58
Fru Else Marshall	M	1955	1.7. 55	1.7. 57
Frk. Karen Pedersen	M	1965	1.8. 65	1.8. 65
Fru Helga Plickert	M	1958	1.8. 58	1.8. 58
Fru G. Leth Svendsen	M	1958	1.8. 58	1.8. 58
Fru Grete Sørensen	M	1961	1.8. 61	1.8. 61
Fru Kirsten Wetche	M	1957	1.8. 68	1.4. 61
Fru I. Hechmann Wittrup	M	1961	1.8. 61	1.5. 61
Frk. Hanne Roed Bertelsen	R	1965	1.8. 65	1.8. 65
Frk. Helle Bockhoff	R	1966	1.8. 66	
Frk. Aase Bødker	R	1965	1.8. 65	1.8. 65
Fru Helga Dahl	R	1964	1.8. 65	1.8. 65
Fru Mette Fledelius	R	1965	1.8. 65	1.8. 65
Fru Lea Jensen	R	1961	1.2. 67	1.8. 61
Fru Lisbeth B. Mortensen	R	1964	1.8. 65	1.5. 65
Fru Nina Nüchel	R	1964	1.8. 64	1.8. 64
Frk. K. Østerby Petersen	R	1966	1.8. 66	
Frk. Merete Petersen	R	1963	1.7. 64	1.1. 64
Frk. Lise Stampe Rasmussen	R	1965	1.8. 67	
Fru Lene M. Rosenkvist	R	1966	1.8. 67	
Fru Jane Høgh Thybo	R	1966	1.8. 66	1.8. 66
<i>Aspiranter:</i>				
Flemming Hjorth	G	1968	1.8. 68	
Frk. Liselotte Arlander	G	1968	1.8. 68	
Fru Irene Hækkerup	G	1968	1.8. 68	
Frk. Margrethe Jacobsen	G	1968	1.8. 68	
Fru Anne Lise L. Jensen	G	1968	1.8. 68	
Fru H. Nedergaard Kock	G	1967	1.8. 67	
Fru M. Lykke Smith	G	1967	1.8. 67	
Fru Bente Svensson	G	1968	1.8. 68	

\*) orlov 1968/69.

\*\*) orlov 1968/69 for kursus.



	Undervi- ser v. skole	Eksa- men	Ansæt- her	Tjeneste- alder fra
Jørgen Hansen	K	1966	1.8.	67
Søren Smith	K	1967	1.8.	67
Frk. Lisbet Hendriksen	K	1967	1.8.	67
Frk. B. N. Hoff	K	1967	1.10.	67
Fru Else Marie Hillig	L	1967	1.8.	68
Fru Lisbeth Hjorth	L	1968	1.8.	68
Flemming Kjærsholt	L	1966	1.8.	66
V. H. Sjøholm	L	1967	1.8.	67
Frk. Eve U. Havgaard	M	1968	1.8.	68
Fru Anne Nielsen	M	1968	1.8.	68
Fru E. Topgaard Nielsen	M	1968	1.8.	68
Fru M. Videbæk Petersen	M	1966	1.8.	67
Frk. Helen Brønnum	R	1968	1.8.	68
Frk. Anne Merete Clausen	R	1967	1.8.	67
Frk. Helle Danø	R	1967	1.10.	67
Vagner Stig Hansen	R	1966	1.8.	68
Eyvind Kristensen	R	1968	1.8.	68
Henning Kublitz	R	1968	1.8.	68
Torben Elmedal Larsen	R	1966	1.10.	67
Frk. E. S. Møller	R	1968	1.8.	68
Frk. Kirsten Næsby	R	1967	1.8.	67
Fru Birgit Schou	R	1968	1.8.	68
Leif Sørensen	R	1968	1.8.	68
<i>Timelærere:</i>				
Fru Else J. Vind	L	1933	1.2.	47
Frk. Aase V. Mikkelsen	M		1.8.	59
<i>Årsvikarer:</i>				
Frk. Jytte Margrethe Nielsen	K	1968	1.8.	68
Fru Jytte Meldgaard	R	1967	1.8.	68

HELSINGØR GYMNASIUM

	Ansæt her	Lønanci- ennitet
<i>Rektor:</i>		
K. W. Norbøll	1.8. 47	1.4. 55
<i>Lektorer:</i>		
Frk. B. Asmund	1.3. 30	1.4. 58
E. Balle	1.1. 57	1.5. 67
M. Ernst	1.8. 39	1.10. 54
N. Fjalland	1.11. 41	1.8. 50
P. Fuglsang	1.8. 42	1.8. 55
K. Gravggaard	1.8. 39	1.8. 54
Frk. E. Haugsted	1.8. 41	1.9. 57
Fru R. Højberg-Christensen	1.8. 52	1.9. 54
S. Mariegaard	1.8. 41	1.8. 61
H. Vigand Nielsen	1.2. 47	1.8. 55
H. Ring	1.8. 39	1.8. 54
M. Schmidt	1.8. 31	1.4. 49
Fru R. Ulrich	1.8. 56	1.8. 60
P. Vind	1.8. 33	1.4. 58
<i>Adjunkter:</i>		
Fru A. Wischmann	1.8. 56	1.7. 53
Fru K. Lunderskov	1.8. 64	1.7. 60
R. Nielsen	1.8. 64	1.2. 64
J. Castenschiold	1.8. 66	1.2. 66
C. H. Bentzen	1.8. 66	1.7. 66
H. Juul-Pedersen	1.8. 66	1.1. 64
H. Lomholt	1.8. 65	1.7. 66
Fru Ulla Harager	1.8. 67	1.2. 67
<i>Gymnasieoverlærere:</i>		
Fru U. Døstrup	1.8. 54	1.1. 49
Fru K. Jørgensen	1.8. 43	1.4. 55
P. Jørgensen	1.8. 56	1.3. 57
V. Skovby	1.8. 53	1.4. 55
<i>Lærere:</i>		
Stig Andersen	1.8. 65	1.1. 65
<i>Timelærere:</i>		
Sognepræst R. Bjerglund Andersen	1.8. 58	
Religionshistoriker F. Pullich	14.10. 64	
Civilingeniør Sv. Larsen	1.8. 61	
Fru G. Moltke	1.3. 56	
Fru E. Röhde	1.8. 54	
Fru G. Rosenkilde Larsen	1.8. 55	
Ole Petersen	8.2. 67	

SKOLEÅRET 1967/68

*Afgang:*

Lærerinde Birthe Sinding Györy, afsked uden pension efter ansøgning	1.1.	1968
Skoledirektør Herluf Rasmussen til Esbjerg	1.5.	1968
Lærerinde Karen Wiggers, afsked uden pension efter ansøgning	1.8.	1968
Lærerinde Birthe Andersen til Høje-Tåstrup	1.8.	1968
Lærerinde Anne-Lise Sørensen til Værløse	1.8.	1968
Lærerinde Annalise Jensen til Nakskov	1.8.	1968

*Tilgang:*

Mogens Gericke, skoledirektør	1.7.	1968
Anne Lise Lindhardt Jensen, aspirant	1.8.	1968
Anne Nielsen, aspirant	1.8.	1968
Liselotte Arlander, aspirant	1.8.	1968
Eyvind Kristensen, aspirant	1.8.	1968
Bente Svensson, aspirant	1.8.	1968
Ellen Topgaard Jensen, aspirant	1.8.	1968
Erna Sara Møller, aspirant	1.8.	1968
Margrethe Jacobsen, aspirant	1.8.	1968
Irene Hækkerup, aspirant	1.8.	1968
Helen Brønnum, aspirant	1.8.	1968
Flemming Hjorth, aspirant	1.8.	1968
Lisbeth Hjorth, aspirant	1.8.	1968
Eve Ulla Havgaard, aspirant	1.8.	1968
Henning Kublitz, aspirant	1.8.	1968
Birgit Schou, aspirant	1.8.	1968
Vagner Stig Hansen, aspirant	1.8.	1968
Else Marie Hillig, aspirant	1.8.	1968
Leif Sørensen, aspirant	1.8.	1968
Jytte Margrethe Nielsen, årsvikar	1.8.	1968
Jytte Meldgaard, årsvikar	1.8.	1968
Laila Mortensen, lærerinde	1.8.	1968
Kirsten Wetche, lærerinde	1.8.	1968
Børge Hartelius, overlærer	1.8.	1968

*Udnævnelser:*

Lærerinde, fru A. J. Kolmos til overlærer	1.6.	1968
Lærer Poul Rønnow til overlærer	1.7.	1968

<i>Skolebetjente:</i>	ansat her:
M. Bendtsen, Skolen ved Gurrevej	1.7. 1931
Sv. Nielsen, Skolen ved Kongevej	1.4. 1966
C. Andreassen, Skolen i Lundegade	15.10. 1948
Kaj Aa. Petersen, Skolen i Marienlyst Allé	1.4. 1955
Ole Pedersen, Skolen ved Rønnebær Allé	1.4. 1966
A. Andersen, Helsingør Gymnasium	1.11. 1947

*Skolelægeinstitutionen:*

Chr. Tandrup, skolelæge	1.5. 1962
Fru H. Sparre-Ulrich, skolesundhedsplejerske	1.4. 1937
Fru Lilian Geertinger, halvdagsskolesundhedsplejerske	1.11. 1966
Fru R. Holst, halvdagsskolesundhedsplejerske	1.11. 1962

*Skoletandklinikken:*

Fru A. Nørlyng, klinikchef	1.12. 1944
Fru A. B. Brunse, specialtandlæge	1.5. 1951
Fru A. Skovbo Jensen, tandlæge	1.1. 1956
Frk. C. Larsen, tandlæge	1.8. 1958
Fru K. Lyndrup, tandlæge	1.2. 1962
Fru K. B. Rendil, tandlæge	15.9. 1962
Fru Aa. Jønsson, kliniksekretær	1.12. 1944
Fru B. Raae Andersen, klinikassistent	1.11. 1957
Fru Birgit Holck Jensen, klinikassistent	1.1. 1965
Frk. B. Thorsen, klinikassistent	15.9. 1962
Fru A. Petersen, klinikassistent	1.5. 1951
Frk. Lise Lotte Meyer, klinikassistent	1.11. 1967
Frk. Jette Hartmann Hansen, klinikassistent	1.11. 1967
Frk. Gerd Baumann, ortodont. teknikerelev	1.4. 1965
Frk. Marianne Holck Jørgensen, klinikassistentelev	1.10. 1967

*Skolevæsenets kontor:*

Fuldmægtig, frk. Grethe Lybke	1.11. 1962
Kontorassistent, fru Inge Hedegaard Jensen	1.4. 1967
Kontorassistent, frk. Annette Jensen	1.6. 1967
Kontorassistent, fru Kirsten Karlsson	1.4. 1968
Kontorassistent, fru Karin Sewohl	1.6. 1967

## REGNSKABSOVERSIGT

1. april 1967–31. marts 1968

<b>Lærere</b>	
Lærerløn m. v. (folkeskolen) .....	8.214.276,39
Tilskud .....	6.819.205,40
	1.395.070,99
Lærerløn m. v. (gymnasiet) .....	2.268.655,73
 <b>Administration:</b>	
Lønninger, kontorhold m. v. ....	586.236,30
Pedeller .....	254.472,05
Skolebygninger (fast ejendom, inventar, rengøring, varme, skatter, forrentning, afskrivning m. v. ....	2.396.280,25
Undervisningsmidler .....	748.948,13
Andre udgifter .....	133.879,41
Forrentning og afskrivning (folkeskolen) .....	525.134,00
Stipendier .....	21.051,00
Befordring af skolebørn (folkeskolen) .....	4.831,74
Befordring af gymnasieelever m. v. ....	7.555,82
Tilskud til børn i andre kommuner (folkeskolen) ....	10.102,18
	8.352.217,60
Fragår indtægter (folkeskolen og gymnasiet) .....	2.835.206,93
Ialt .....	5.517.010,67
 <b>Skolelæge m. v.</b>	
Skolelæge .....	81.598,83
Skoletandlæge .....	555.251,58
Skolebespisning .....	134.875,84
Ialt .....	6.288.736,92

Nettoudgiften i gennemsnit pr. elev: 1.460,12 kr.

Nettoudgiften i gennemsnit pr. elev efter fradrag af forrentning og afskrivning: 1.338,19 kr.

## INDHOLDSFORTEGNELSE:

Aftenskolen .....	6
Aftenskolen, beretning .....	54
Beretninger fra skolerne:	
Skolen ved Gurrevej .....	32
Skolen ved Kongevej .....	35
Skolen i Lundegade .....	39
Skolen i Marienlyst Allé .....	45
Skolen ved Rønnebær Allé .....	50
Boldspil og idræt .....	16
Cyklistprøver .....	15
Delingen efter 5. og 7. klasse .....	9
Elevtal 1944-68 .....	12
Erhvervsorientering, beretning .....	18
Erhvervsorientering, konsulenten .....	6
Ferie- og skolerejser .....	15
Forsømmelser, elevernes .....	14
Fritidsvirksomhed .....	21
Fælleslærerrådets formand .....	3
Grønlanderbørn .....	10
Helsingør Musikskole .....	17
Indstillingsudvalg .....	3
Klasse- og elevtal .....	11
Kurator .....	20
Kursusvirksomhed .....	9
Lejrskolen »Arrenakke« .....	20
Lokaleforhold .....	13
Lærerrådenes formænd .....	6
Personaleliste .....	71
Regnskabsoversigt .....	80
Rådgivende Aftenskoleudvalg .....	5
Skolebespisning .....	16
Skolebibliotekerne .....	21
Skoledirektøren .....	5
Skolekommissionen .....	3
Skolelæge .....	6
Skolelæge, beretning .....	28
Skolemodenhedsprøve .....	26
Skolemodningsklasser .....	26
Skolenævn .....	3
Skolepsykologen .....	6
Skolepsykologisk arbejde .....	23
Skolerne .....	5
Skoletandlæge .....	6
Skoletandlæge, beretning .....	29
Skolevæsenets kontor .....	5
Sparemærker .....	16
Stipendier .....	16
Svømmeundervisning .....	15
Tale- og tunghøreundervisning .....	26
Udlån af lokaler .....	30
Ungdomsnævn .....	4
Ungdomsskolen .....	6
Ungdomsskolen, beretning .....	65
Ungdomsskoleudvalg .....	5

