



Danskernes Historie Online

Danske Slægtsforskeres Bibliotek

Dette værk er downloadet fra Danskernes Historie Online

Danskernes Historie Online er Danmarks største digitaliseringsprojekt af litteratur inden for emner som personalhistorie, lokalhistorie og slægtsforskning. Biblioteket hører under den almennyttige forening Danske Slægtsforskere. Vi bevarer vores fælles kulturarv, digitaliserer den og stiller den til rådighed for alle interesserede.

Støt Danskernes Historie Online - Bliv sponsor

Som sponsor i biblioteket opnår du en række fordele. Læs mere om fordele og sponsorat her: <https://slaegtsbibliotek.dk/sponsorat>

Ophavsret

Biblioteket indeholder værker både med og uden ophavsret. For værker, som er omfattet af ophavsret, må PDF-filen kun benyttes til personligt brug.

Links

Slægtsforskerens Bibliotek: <https://slaegtsbibliotek.dk>

Danske Slægtsforskere: <https://slaegt.dk>

Jahresbericht

der

Deutschen St. Petri-Schulen

zu Kopenhagen

über das Schuljahr 1932—33

(14. VIII. 32.—30. VI. 33.)



St. Petri Realschule.

Realschule — Mädchenschule — Kindergarten.

Herausgegeben von dem Direktor, Studienrat *H. Leonhardt.*

Kopenhagen, Mai 1933.

Der Königliche Patron der St. Petri Schulen und der Kirche
Se. Excellence Oberhofmarschall a. D. Graf *Brockenhuus-Schack*,
Königlicher Kammerherr.

Die St. Petri Schulkommission:

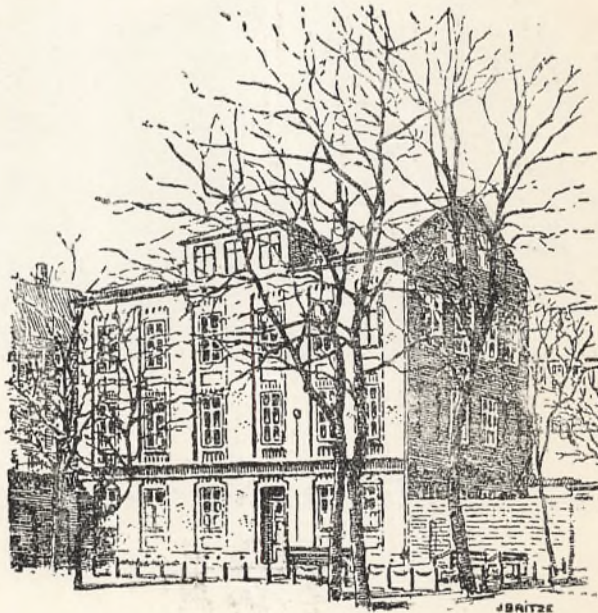
Hauptpastor *W. Lampe*, Larslejstræde 2, Vorsitzender.

Prokurist *W. Körner*, Gustav Adolfsgade 5, Schatzmeister der
Realschule.

Grosserer *A. Lange*, Østerbrogade 6, Schatzmeister der Mädchen-
schule.

Grosserer *P. de Voss*, Klampenborgvej 41, Vertreter des St.
Petri Kirchenkollegiums.

Prokurist *G. Fröhberg*, Bernstorffsvej 172, Vertreter der Ele-
gierten der St. Petri Gemeinde.



St. Petri Mädchenschule.

INHALTSVERZEICHNIS.

	Side
<i>Die St. Petri Schulkommission</i>	2
<i>Die deutschen St. Petri Schulen, Ziele und Gliederung</i>	4
<i>De tyske St. Petri Skoler, Maal og Inddeling</i>	5
I. <i>Allgemeiner Bericht</i>	6
II. <i>Veränderungen im Lehrkörper</i>	6
III. <i>Schenkungen</i>	7
IV. <i>Der Kindergarten</i>	8
V. <i>Die Schulen</i>	10
1. <i>Chronik der Schulen 1932/33</i>	10
2. <i>Anzahl der Schüler und Schülerinnen 1932/33</i>	13
3. <i>Mittelschulexamen und Realexamen 1932</i>	14
4. <i>Abgangsklasse der Mädchenschule 1932</i>	15
5. <i>Übersicht über die Lektüre</i>	16
6. <i>Themen der Aufsätze</i>	17
7. <i>Unterrichtsverteilung an der Mädchenschule</i>	19
8. <i>Unterrichtsverteilung an der Realschule</i>	20
9. <i>Eingeführte Lehrbücher</i>	22
10. <i>Lehrverfassung</i>	24
VI. <i>Sonderberichte:</i>	
1. <i>Das Landheim</i>	25
2. <i>Leibesübungen</i>	26
2. <i>Legemøvelser</i>	27
3. <i>Wanderfahrten</i>	28
VII. <i>St. Petri Sprachkursus</i>	34
VII. <i>St. Petri Sprogkursus</i>	35
VIII. <i>Vereine:</i>	
1. <i>Deutsch-Dänischer Schulverein</i>	34
2. <i>Verein ehemaliger Schüler von St. Petri</i>	36
3. <i>Tischtennisgruppe</i>	36
4. <i>Die Jugendvereine von St. Petri</i>	36
5. <i>Schülerriege des Deutschen Turnvereins</i>	37
VIII. <i>Foreninger:</i>	
1. <i>Tysk-dansk Skoleforening</i>	35
2. <i>Petrianer-Foreningen</i>	37
IX. <i>Mitteilungen an die Eltern</i>	38
1. <i>Bestimmungen über die Aufnahme und Abmeldung und zur Schulordnung</i>	38
2. <i>Ansteckende Krankheiten</i>	40
3. <i>Schulgeld</i>	40
4. <i>Freiplätze</i>	42
5. <i>Schülerversicherung</i>	42
6. <i>Termine der öffentlichen Schulprüfungen 1933</i>	44
7. <i>Ferien 1933/34</i>	44
IX. <i>Meddelelser til Forældrene</i>	39
1. <i>Bestemmelser om Ind- og Udmeldelse af Elever og Ordensregler</i>	39
2. <i>Smitsomme Sygdomme</i>	41
3. <i>Skolepenge</i>	41
4. <i>Fripladser</i>	43
5. <i>Skoleforsikring</i>	43
6. <i>De offentlige Aarsprøver og Eksaminer 1933</i>	45
7. <i>Ferier 1933/34</i>	45

DIE DEUTSCHEN ST. PETRI SCHULEN ZU KOPENHAGEN

Ziele und Gliederung.

Die deutschen St. Petri Schulen sollen *deutsche Sprache und Bildung* in der St. Petri Gemeinde erhalten und fördern. Diese Aufgabe ist nur dadurch zu lösen, dass die meisten Unterrichtsfächer von deutschen Lehrern in deutscher Sprache gegeben werden.

Die St. Petri Schulen nehmen aber *auch dänische Kinder* auf. Damit unsere Schulen in der dänischen Sprache das gleiche Lehrziel wie die anderen hiesigen Schulen erreichen können, lassen wir uns auch den *Unterricht im Dänischen* besonders angelegen sein. Die dänischen Fächer werden von dänischen Lehrern in dänischer Sprache erteilt.

Unsere Schulen sind also *zweisprachige Anstalten*; daher werden an Lehrer und Schüler besonders grosse Anforderungen gestellt.

Die älteste St. Petri Schule, die St. Petri Kirchenschule, wurde 1574 gegründet; ihre Klassen sind in den Jahren 1920—22 als Parallelklassen in die Realschule übergegangen.

Zur deutschen Gemeinde in Kopenhagen gehören:

I) **Der St. Petri Kindergarten** (gegründet 1925), St. Pederstræde 4 (Tel. Byen 462 x. Zwischen 1 u. 2 Uhr).

Täglich von 9—5 Uhr.

Aufgabe des Kindergartens ist es, die Kinder schrittweise vom Spiel zur Arbeit, zum eigentlichen Schulleben hinzuführen und die nicht deutschsprechenden Kinder dabei gleichzeitig mit der deutschen Sprache etwas vertraut zu machen.

Bei etwaiger Überfüllung der Unterklassen der St. Petri Schulen werden Kinder, welche den St. Petri Kindergarten besucht haben, bevorzugt aufgenommen.

II) **Die St. Petri Mädchenschule** (gegründet 1799), St. Pederstræde 4 (Tel. Byen 462 x. Zwischen 1 u. 2 Uhr)

ist eine siebenklassige Anstalt. Nach dem 7. Schuljahre können die Schülerinnen, die das Mittelschul- oder Realexamen machen wollen, oder die später ein Gymnasium besuchen wollen, in die 3. Mittelklasse der Realschule übertreten.

III) **Die St. Petri Realschule** (gegründet 1818), Larslejstræde 5 (Tel. Byen 3226. Zwischen 1 u. 2 Uhr)

ist seit 1908 examensberechtigte Mittel- und Realschule.

Die Unterstufe besteht aus den Klassen 1—5, darauf folgen I.—IV. Mittelklasse, deren Abschluss das Mittelschulexamen bildet, dann folgt die Realklasse mit dem abschliessenden Realexamen.

DE TYSKE ST. PETRI SKOLER I KØBENHAVN

Maal og Inndeling.

De tyske St. Petri Skoler skal bevare og fremme tysk Sprog og Kultur i St. Petri Menighed. Denne Opgave kan kun løses ved, at de fleste Undervisningsfag gives af tyske Lærere paa Tysk.

Men St. Petri Skoler optager ogsaa *danske Børn*. For at vore Skoler kan naa det samme Resultat som de andre herværende Skoler, er ogsaa *Undervisningen i Dansk* os særlig magtpaaliggende. De danske Fag gives af danske Lærere paa Dansk.

Vore Skoler er saaledes Institutioner med to Sprog; derfor stilles der særlig store Krav til Lærere og Elever.

Den ældste St. Petri Skole, St. Petri Kirkeskole, blev grundlagt i 1574; Klasserne er i Aarene 1920—22 gaaet over i Realskolen.

Til den tyske Menighed i København hører:

I) **St. Petri Børnehavn** (grundlagt 1925): St. Pederstræde 4 (Tlf. Byen 462 x. Mellem Kl. 1 og 2). Hver Dag fra Kl. 9—5.

Børnehavnens Opgave er at lede Børnene Skridt for Skridt fra Leg til Arbejde til det egentlige Skoleliv og samtidig dermed at gøre de ikke tysktalende Børn noget fortrolige med det tyske Sprog.

Ved eventuel Overfyldthed i St. Petri Skolernes Underklasser bliver Børn, der har gaaet i St. Petri Børnehavn, fortrinsvis optaget.

II) **St. Petri Pigeskole** (grundlagt 1799), St. Pederstræde 4 (Tlf. Byen 462 x. Mellem Kl. 1 og 2), er en Skole med 7 Klasser. Efter det 7. Skoleaar kan Elever, der vil tage Mellemskole- eller Realeksamen, eller som senere vil besøge et Gymnasium, gaa over i Realskolens 3. Mellemskoleklasse.

III) **St. Petri Realskole** (grundlagt 1818), Larslejstræde 5 (Tlf. Byen 3226. Mellem Kl. 1 og 2), har siden 1908 været eksamensberettiget Mellemskole- og Realskole. Underskolen bestaar af Klasserne 1—5, derefter følger I.—IV. Mellemskoleklasse med Mellemskoleeksamen som Afslutning, derefter følger Realklassen med afsluttende Realeksamen.

I. ALLGEMEINER BERICHT.

Auch das vergangene Schuljahr stand im Zeichen der Weltwirtschaftsnot. Hier in Kopenhagen sind es die Deutschen und die Dänen, die in wirtschaftlichen Beziehungen zu Deutschland stehen, welche in erster Linie durch die Entwicklung der internationalen Handelsbeziehungen in ihrer Existenz bedroht werden. Dies zeigte sich in der Schule durch das starke Anwachsen der Gesuche um Schulgeldbefreiung oder Schulgeldnachlass. Trotz der energischen Hilfe durch den Deutsch-Dänischen Schulverein konnten zuletzt nicht mehr alle Wünsche in dieser Hinsicht befriedigt werden.

Erfreulicherweise weist die Besuchsziffer beider Schulen trotzdem wieder im Vergleich zum Vorjahr eine Steigerung (348 Schüler, im Vorjahr 335), die umso bedeutender ins Gewicht fällt, als auch viele andere Privatschulen hier am Ort über starken Rückgang der Schülerzahl zu klagen haben.

Leider hat die Schule in diesem Jahre den Tod zweier Schüler zu beklagen.

In den Sommerferien starb der Schüler *Kurt Emil Hansen* 4. u. Nach den Sommerferien besuchte die 4. Klasse unter Leitung ihres Klassenlehrers, Herrn Jelsbo, das Grab ihres Kameraden und legte einen Kranz nieder.

Im Februar d. J. raffte eine Lungenentzündung den Schüler *Ole Boniface Borch*, 1. Mittel, dahin. Nach einer schlichten Trauerfeier in der Schule nahmen Mitglieder des Lehrkörpers und die Klasse an der Beerdigung teil.

Zum erstenmal wurde, wie das schon im vorigen Jahresbericht mitgeteilt war, in der 5. Klasse kein Englisch gegeben, dafür trat eine Verstärkung des Deutschen, Dänischen und der Erdkunde mit je 1 Wochenstunde ein.

Im September veranstalteten die Schulen ein Sportfest nach Art der deutschen Reichsjugendwettkämpfe (S. 26/27). Es ist geplant, dieses Fest auch in den künftigen Jahren abzuhalten.

Wegen der zahlreichen Grippefälle mussten einige Klassen im Januar auf mehrere Tage schließen. Sonst war der Gesundheitszustand der Lehrer und Schüler im Allgemeinen zufriedenstellend.

Wie geplant, wurden die alten W. C. Anlagen der Mädchenschule in den Sommerferien abgerissen und neue Anlagen im Gebäude selbst geschaffen.

II. VERÄNDERUNGEN IM LEHRKÖRPER.

Im Kindergarten trat als Praktikantin die Schwester von Frl. Ch. Kellermann, Frl. Margarete Kellermann, im Mai 1932 ein.

Margarethe Kellermann, geb. d. 13. Juli 1913 zu Kolar (Elsass), wurde ausgebildet im »Bethanien« in Berlin, wo sie ihr Staatsexamen als Kindergärtnerin am 5. 3. 1932 nach zweijähriger Ausbildung ablegte.

Mit dem Ende dieses Schuljahres wird Herr Rahn nach Deutschland zurückkehren, um später an eine aussereuropäische deutsche Schule zu gehen.

III. SCHENKUNGEN.

Für die Lehrerbücherei:

Deutsche Gesandtschaft, Kopenhagen:

7 Bände aus »Deutsche Literatur in Entwicklungsreihen«.

Hansa Weltatlas.

Grothes Kleines Handwörterbuch des Grenz- und Ausland-Deutschtums.

Gentges u. a.: Das Laienspielbuch.

Pfannenstiel: Sing- und Stegreifspiel mit Kindern.

Sasowski: Grundlagen, aus »Das Buch von Fest u. Feier«.

G. Hanke: Die Kriegsschuldfrage in der Schule. (2 Exempl.).

Pädagogisches Zentralblatt, Verl. J. Beltz.

Firma Brinch und Spehr, Kopenhagen:

Jordens Erobring. Redigeret af A. Krarup Nielsen i 6 Bind.

Herr Redaktor Kiy, Kopenhagen: Brandt: Geschichte Schleswig Holsteins.

Deutsche Akademie, München: 20 Bände schöne Literatur.

Herr Lehrer Rahn: Die Volksschülerin. Hrsg. vom Zentralinstitut für Erziehung und Unterricht.

Für die Schülerbücherei:

Terramare Office, »German literature yesterday and to day«. 5 Exempl.

»From East to West«. 5 Exempl.

Hr. Buchhändler *B. Hausherr*: 25 Sagenbändchen deutscher Landschaften.

Kl. 5. u: Drechsler, Kuno; Erichs, Gerhard; Fröhberg, Ralf; Grandsgaard, Erik; Reynolds, Percy.

I. Mittelkl.: Fries, Christian.

Besonderen Dank schuldet die Schülerbücherei Herrn Redakteur *H. Kiy*, der in freundlicher Weise viele zerlesene Bücher neu in Stand setzte und einband.

Für die Unterstützungsbücherei:

Die Verlage: Dürsche Buchhandlung, Leipzig. — Teubner, Leipzig. — Dicsterweg, Frankfurt a/M. — Quelle u. Meyer, Leipzig. — Grote'sche Verlagsbuchhandl., Berlin. — R. Oldenbourg, Berlin/München. — J. Beltz, Langensalza. — Wagner u. Debes, Leipzig.

Für die biologische Sammlung:

Realschule:

2. *Vorkl.* K. V. Johansen: Vogelnest.

4. *Vorkl.* G. Lischke: Vasen, Pflanzen; Nielsen-Olsen: Steine; E. Nielsen: Schildkröte, Voss, Hersleb, Jacobsen, Eriksen: Muscheln, Tiere für das Aquarium.

5. *Vorkl.* E. Gransgaard: Hörner; H. Arnwang: Tierfutter; E. V. Raaschau: Kl. Tiere; Pflanzen; Zeckel: Balg der Schnepfe, Muscheln; Stege: Schmetterlinge, Samen.

1. M. K. H. Schröter: Garnmuster; A. Bein: Vogelnest, Samen; R. Hirsch: Kl. Fellproben.

III. M. Grönlund: Muscheln, Fische; Erlund: Muster. Vielwerth: Zwei Aquarien.
 III. M. Klasse: Eichhörnchen.

Mädchenschule:

- 2. Kl. Liselotte Machalet: Aquarienfische.
- 3. Kl. G. Christensen: Vogelnest.
- 5. Kl. Olga Romanischewa: Eidechsen. S. Dawe: Vogelfedern. Nina Blemholt: Katzenschädel.
- 6. Kl. Ester Norrby: 1 Fuchs, 1 Bärenschädel, 1 Pfau (Weibchen).

Schenkungen von Freunden der Schule:

J. u. P. Weidlich: Holz für den Werkunterricht. — Baade: Amselnest. — Dr. Helbig: Petrefakt. — Grosserer Bilstein: Werkzeug. — Möbelhandler H. Hansen: Flamingo. — Grosserer Nierich: Werkzeug. — Grosserer Müller: Werkzeug, Lupen, Material für den Werkunterricht. — Pastor Baur: 1 Goldadler; 1 Eiersammlung. — Deutsche-Dänischer Schulverein: Theodolith (S. auch S. 34).

Allen freundlichen Spendern dankt die Schule noch einmal herzlich.

IV. DER St. PETRI KINDERGARTEN.

Von Charlotte Kellermann.



Im Kindergarten werden die Kleinen durch Spiel und Beschäftigung allmählich zur Arbeit hingeleitet. Sie sollen lernen, sich in eine Gemeinschaft einzuordnen und sich unterzuordnen.

Die Spielsachen werden von den Kindern selbst verwaltet. Sie haben den Schrank in Ordnung zu halten und darauf zu achten, dass alles Spielzeug an seinen Platz im Schrank zurückkommt.

Einmal in der Woche ist »Grossreinemachen« im Puppenschrank. Für die Mädchen ist dieses Platschen ein Vergnügen, alle wollen helfen. Sie sind stolz, wenn alles wieder in Reih und Glied in ihrem Puppenhause steht.

Eine besondere Aufgabe unseres Kindergartens ist es, die nicht deutsch sprechenden Kinder mit der deutschen Sprache etwas vertraut zu machen, sie zum mindesten an den Klang der Sprache zu gewöhnen. Deutsche Kreisspiele zu kleinen Singversen (die Zipfelmütze, Kommt ein Vogel geflogen u. s. w.), Finger- und Turnspiele mit Versen und Zählreimen werden beim Spiel gelernt. Oder wir besehen ein Bilderbuch, was von den Kindern mit grossem Jubel begrüsst wird. Die Kinder lernen dabei die deutschen Namen der Tiere, Blumen und der Gegenstände des täglichen Lebens kennen. Die Selbstbetätigung der Kinder wird dadurch stark angeregt, ganz von selbst fangen sie eifrig an zu zeichnen, was sie gesehen haben, oder aus Plastilin Tiere und Pflanzen nachzubilden. Bald sind sie geschickt genug für schwierigere Sachen, wie das Falten (Bücher, Schiffe, Häuser aus buntem Papier), Flechten (Nadelbüchlein, Lesezeichen) oder das Herstellen von allerlei Gegenständen für die Puppenstube aus kostenlosem Material (Garnrollen, Papierknebeln, Streichholzschachteln).

Jedes Kind hat ein Heft, in das es seine Arbeiten einkleben muss. Beim Verlassen des Kindergartens erhält das Kind sein Heft ausgehändigt.

Besonders erfreulich ist es, dass diese Beschäftigungen im Sommer bei schönem Wetter im Schatten der alten, herrlichen Bäume stattfinden. Die Kinder sind dann den ganzen Vormittag im Freien und können sich nach Herzenslust in Luft und Sonne austummeln.

Der Versuch, den Kindergarten bis zum Nachmittag (5 Uhr) offen zu halten, hat sich gut bewährt. Damit die Kinder Gelegenheit erhalten, über Mittag zu ruhen, wurden Liegestühle angeschafft.



Klasse 7.



Buchausstellung.

V. DIE ST. PETRI SCHULEN.

1. CHRONIK DES SCHULJAHRES 1932—33.

30. Juni 1932. Die Entlassungsfeier für die abgehenden Schüler und Schülerinnen fand im Anschluss an die öffentlichen Schulprüfungen und ein Schauturnen der Mädchen um 11 $\frac{3}{4}$ Uhr statt. Unter den Gästen befand sich der Deutsche Gesandte, Freiherr von Richthofen und Frau Baronin von Richthofen. Die Entlassungsrede hielt der Direktor. Im Namen der Schulkommission dankte Herr Hauptpastor Lampe dem Lehrerkollegium für die Arbeit im vergangenen Schuljahr.
16. August. Das neue Schuljahr begann mit einer gemeinsamen Andacht beider Schulen.
26. August. Anlässlich des Europa-Rundfluges fuhren Schüler und Schülerinnen der Oberklassen in Begleitung ihrer Klassenlehrer in einem grossen Autobus zum Flugplatz. Mit unbeschreiblicher Begeisterung wurden die durchkommenden Flieger, die alle eine Zwischenlandung vornahmen, begrüsst. Mit Stolz konnten wir feststellen, dass die deutschen Flieger die Spitze hatten. Die Flugplatzleitung führte dann freundlicherweise unsere Schüler in einen Hangar, wo die dort untergebrachten Passagierflugzeuge von aussen und innen bewundert wurden.
29. August. Schauschwimmen (Sonderbericht S. 25/26).
7. September. Sportfest in Springforbi (Sonderbericht S. 25/26).
1. Oktober. Herr cand. phil. Jacobsen feierte das 25 jährige Dienstjubiläum. Seit 1. Okt. 1907 war Herr Jacobsen ununterbrochen als Lehrer des Dänischen und der nordischen Geschichte an unserer Realschule tätig. Schulkommission, Lehrerkollegium und Vertreter des Schul-

vereins und des Vereins ehemaliger Schüler unserer Anstalt fanden sich zu einer kurzen Feier zusammen. Der Dank der Schule sei auch an dieser Stelle dem Jubilar für seine langjährigen Dienste ausgesprochen.

15.—24. Oktober. Herbstferien.

31. Oktober. Um 11 Uhr versammelten sich Lehrer und Schüler zur Reformationsfeier in der St. Petri Kirche. Herr Pastor Jahn hielt die Ansprache.

7. November. Die Andacht wurde als Gedächtnisfeier für die 300. Wiederkehr der Todestages Gustav Adolfs gestaltet.

1.—4. Dezember. *Buchausstellung*. Um Eltern, Schülern und pädagogisch interessierten Kreisen einen Überblick über gute Jugendliteratur zu geben und vielleicht gerade in der Vorweihnachtszeit zum Kauf guter Bücher anzuregen, veranstaltete die Schule im Verein mit den Buchhandlungen P. Hertz und Høst og Søn eine Ausstellung deutscher und dänischer Jugendbücher. Für deutsche Knabenliteratur übernahm die Auswahl und Anordnung Herr Rahn, für deutsche Mädchenbücher Fräulein Braun, für dänische Knabenbücher Herr Weise, für dänische Mädchenbücher Frau Ditlevsen. Unter Fräulein Staedels und Herrn Hartigs Leitung wurden die Plakate u. s. w. gezeichnet.

Am 1. Dezember abends wurde die Ausstellung mit einem Vortrag von Herrn Rahn über »Kind und Buch« eröffnet. Danach gingen die Gäste zur Ausstellung, die im Zeichen- und Gesangzimmer aufgebaut war, hinauf. Die Ausstellung bot einen festlich weihnachtlichen Anblick. Damen des Kollegiums und Frau Buchhändler Hausherr hatten überall zwischen den Büchern Blumenvasen und Lichtenkränze aufgebaut. Die Bücher waren nach Altersstufen der Kinder geordnet. Die Ausstellung wurde ein voller Erfolg, der nur der hingebenden Arbeit aller Mitwirkenden zu verdanken ist. Wir beabsichtigen, die Ausstellung im nächsten Jahr zu wiederholen und sie womöglich noch weiter auszubauen. Wie gross das Interesse für die Ausstellung auch in dänischen Kreisen war, geht daraus hervor, dass das »Gammel Hellerup Gymnasium« die Ausstellung bei sich wiederholte und Herrn Rahn zur Wiederholung seines Vortrages einlud.

21. Dezember. *Weihnachtsfeier*. Die Schule hat in diesem Jahr zu ihrer Weihnachtsfeier im grossen Saal von Studenterforeningen den Schulverein und die Deutsche Kolonie eingeladen. Durch die Zusammenarbeit von St. Petri Kirchenchor, Schulchor und Mitspielenden ist eine Feier gestaltet worden, die allen, die sie miterlebten, unvergesslich bleiben wird. Der gemeinsam gesungene Choral »Macht hoch die Tür« leitete den Abend ein. Nach einer kurzen Begrüssung durch den Anstaltsleiter, der über den Sinn einer solchen Feier als eines Gemeinschaftserlebnisses sprach, sang der Schulchor Händels »Tochter Zion«. Hierauf leitete Herr Pastor Jahn in seiner Weihnachtsansprache in feiner Weise zum Mittelpunkt der Feier, dem Krippenspiel, über. Es war das Spiel »Willkommen Weihenacht« von H. Habersbrunner. In schlichten Bildern ziehen die Geschehnisse des Weihnachtsevangeliums an uns vorüber, jedes Bild eingerahmt von Chören, Einzelliedern oder Instrumentalsätzen alter Meister und eingeleitet durch »Singer« und »Sprecher«. Die Musik war das Schönste an der schönen Feier. Es sei auch an dieser Stelle noch einmal allen Mitwirkenden gedankt, besonders dem St. Petri Kirchenchor und seinen Solisten, Fr. Monna Nielsen und Herrn Reynolds.

Der grosse Saal von Studenterforeningen war bis auf den letzten Platz besetzt.



Weihnachtsspiel.

22. Dezember—6. Januar 1933. Weihnachtsferien.

19. Januar. Wandertag mit Schlitten und Ski.

29. Januar. *Kinderfest der Deutschen Kolonie*. Die Schule hatte die Ausgestaltung des Kinderkostümfestes übernommen. Das Fest stand unter dem Gedanken: »Im Märchenland«. Trotz der kurzen Zeit, die zur Vorbereitung zur Verfügung stand (nur 14 Tage), wurden in aller Eile einige Märchenspiele einstudiert, teils als Improvisationsspiele, teils mit festgelegtem Text. Hänsel und Gretel, Wettlauf zwischen Hasen und Igel, Schneewittchen, Leben und Tod einer kleinen Blume und Dornröschen kamen zur Aufführung. In die Spiele eingelegt und als Einleitung oder Abschluss wurden von Herrn Organist Modis Teile aus Schumanns »Kinderszenen« gespielt, oder der Chor sang einige von Reinicks Kinderliedern. Einleitung und Überleitungen erzählte die »Märchenkönigin« (Frl. V. de Vos). Kostüme, Kulissen und Requisiten, alles wurde von Damen und Herren des Kollegiums unter Mitarbeit von Schülern und manchmal auch Eltern oder von den geschickten Händen unseres Hausmeisters Lehmann in den 14 Tagen geschaffen. Etwa 50 Jungen und Mädels aus den verschiedenen Klassen waren als Spieler beteiligt.

20. Februar. Wandertag.

27. Februar. Fastnacht. Schulfrei.

21. März. Um den Lehrkräften der Schulen und den älteren Schülern und Schülerinnen Gelegenheit zu geben, die *feierliche Eröffnung des neuen Deutschen Reichstages* in der Potsdamer Garnisonkirche zu hören, wurde in der Turnhalle ein Radioapparat aufgestellt. Leider war der Empfang nicht ganz zufriedenstellend, weil wir den Apparat nicht kannten. Doch waren

die markigen Worte des Reichspräsidenten *von Hindenburg* klar zu verstehen und auch von der Rede des Reichskanzlers *Hitler* ging nur ein kleiner Teil verloren.

Der zündende Rhythmus der preussischen Märsche brachte die Augen der Jungens zu frohem Aufleuchten.

Der Firma Lauritz Knudsen sei für die freundliche leihweise Überlassung des Empfangsgerätes herzlich gedankt. Am 5. Mai wurde den Schülern als Ergänzung dieser Feier der Film »Der Tag von Potsdam« gezeigt.

24. März. Ein Film über deutsches Turnen und deutschen Sport, den uns die Deutsche Gesandtschaft zur Verfügung stellte, wurde mittags unseren Schülern, abends den Eltern (die allerdings leider nur in geringer Zahl unserer Einladung Folge geleistet hatten), gezeigt. Den Filmapparat hatte freundlicherweise die Firma Zeiss Ikon zur Verfügung gestellt.

25. März. Herr Dr. Krieger, der Geschäftsführer des Berliner Vereins für ärztliche Mission, gab unseren grösseren Jungen und Mädchen an der Hand interessanter Lichtbilder eine eindrucksvolle Schilderung von der Bedeutung und segensvollen Arbeit der ärztlichen Missionsarbeit in Afrika und China. Noch einmal sei ihm für seinen fesselnden Vortrag hier gedankt.

9.—20. April. Osterferien.

3.—6. Juni. Pfingstferien.

28. und 29. Juni. Öffentlich Prüfung, Schauturnen und Entlassungsfeier für die abgehenden Schüler und Schülerinnen (S. 46). Beginn der Sommerferien.

2. ANZAHL DER SCHÜLERINNEN UND SCHÜLER 1932—33.

Klassen:	Mädchenschule							Realschule										Zusammen			Gesamtzahl Zahlen in Klammern = Vorjahr
								Vorklassen					Mittelschule				Realkl.	Mädch.	Realsch.		
	1	2	3	4	5	6	7	1	2	3	4	5	1	2	3	4			Vor.	Oberst.	
Zu Beginn des Schuljahres (Aug. 1932)	17	18	22	16	24	12	12	17	30	24	20	28	29	25	30	19	11	121	119	114	354 (331)
1. Mai 1933	18	18	19	16	23	9	11	20	31	25	20	26	28	25	29	19	11	114	122	112	348 (335)

Kindergarten z. Zt.: 15 Kinder.

3. MITTELSCHULEXAMEN JUNI 1932

lf. Nr.	Es bestanden: Name:	Geboren:	Resultat:	trat über in
1	Baade, Max	30. III 1916	6,77 = mg	Gymnasium
2	Besjakov, Martha	18. V 1916	6,57 = mg÷	"
3	Cipikoff, Noah	30. XI 1916	6,43 = mg÷	"
4	Emborg, Christian	24. IV 1915	5,70 = g+	Realklasse
5	Fahrenheit-Jensen, Rolf-Knud	20. XII 1913	6,54 = mg÷	"
6	Fiskbæk, Knud	18. I 1917	6,71 = mg	"
7	Ingvorsen, Ernst	29. I 1916	7,19 = mg+	"
8	Kokine, Eugenie	2. IV 1916	6,09 = mg÷	Gymnasium
9	Leonhardt, Wolfram	8. II 1918	6,26 = mg÷	Realklasse
10	Nielsen, Nanna	17. IX 1916	5,70 = g+	"
11	Nielsen, Willy	17. IX 1916	6,24 = mg÷	"
12	Novikova, Anna	15. VI 1916	5,24 = g	"
13	Olsen, Tage	15. X 1916	6,38 = mg÷	"
14	Rabinowitz, Mirjam	10. VII 1916	6,39 = mg÷	"
15	Ruben, Ivan	12. VIII 1917	5,19 = g	Gymnasium

$ug = 8$; $ug \div = 7\frac{2}{3}$; $m+ = 7\frac{1}{3}$; $mg = 7$; $mg \div = 6\frac{1}{3}$; $g+ = 5\frac{2}{3}$; $g = 5$; $g \div = 3\frac{2}{3}$; $tg+ = 2\frac{1}{3}$;
 $tg = 1$; $tg \div = 1\frac{2}{3}$; $mdl+ = 4\frac{1}{3}$; $mdl = 7$; $mdl \div = 12\frac{1}{3}$; $slet+ = 17\frac{1}{3}$; $slet \div = 23$.
 Zum Mittelschulexamen sind 3,75, zum Realexamen 4,00, zur Versetzung aus 4. M. in R. 4,5 erforderlich

4. REALEXAMEN JUNI 1932.

Nr.	Es bestanden: Name	Geboren:	Resultat:	trat über in:
1	Arnet, Willy	18. VI 1915	5,60 = g+	Handelsfach
2	Cipikoff, Jacob	24. V 1916	6,28 = mg÷	Gymnasium
3	Henriksen, Egon Schmidt	3. V 1915	6,39 = mg÷	Handelsfach
4	Petersen, Orla	17. VI 1915	6,26 = mg÷	"
5	Sahr, Gerda	30. VI 1915	6,42 = mg÷	"

5. KLASSE 7 DER MÄDCHENSCHULE 1932

lf. Nr.	Name u. Vorname	Geboren	trat über in
1	Arndt, Yvonne	22. II 1918	Realschule
2	Dörig, Melitta	14. III 1918	"
3	Feinberg, Rosa	2. VI 1918	
4	Frosell, Zita	30. XII 1917	Geschäft
5	Hansen, Asta	13. VI 1918	Realschule
6	Hekkebølle, Grethe	18. II 1919	"
7	Jensen, Gudrun	15. IX 1918	dän. Schule
8	Nymann, Lucy	2. VIII 1918	Handelsschule
9	Pedersen, Elsa	13. VII 1918	Geschäft
10	Sanne, Ethel	26. V 1918	Haushaltungskursus
11	Torup, Kirsten	28. XI 1918	Realschule
12	Willumsen, Gudrun	9. VIII 1918	Geschäft
13	von Nordquist, Karin	20. XII 1918	Realschule

VI. ÜBERSICHT ÜBER DIE LEKTÜRE.

Im DEUTSCHEN.

Realschule:

- 5. Klasse:** »Siegfried« u. »Kriemhilds Rache«. E. Kästner: »Emil und die Detektive«. E. Kästner: »Pünktchen und Anton«.
- I. Mi.:** Hauff: Das Gespensterschiff. Simrock: Reineke Fuchs.
- II. M.:** Kurt Faber: Der Urwaldvagabund. Olav Aslagsson: Das Wildpferd. Tolstoi: Ein Märchen von Iwan dem Narren.
- III. M.:** Das Nibelungenlied. Das Gudrunlied. Hebel: Schatzkästlein des rheinischen Hausfreundes. Schiller: Wallensteins Lager.
- IV. M.:** Volkmann Leander: Träumereien an französischen Kaminen. Schiller: Die Jungfrau von Orleans. Eichendorff, Goethe, Lenau, Keller: Gedichte.
- Realklasse:** Lessing, Minna von Barnhelm. Goethe, Götz von Berlichingen. Flex: Der Wanderer zwischen beiden Welten. Goethes Kinderjahre. (Aus Dichtung und Wahrheit). Lesebuch von Ellen Lange.

Mädchenschule:

- 5. Klasse:** Volkmann-Leander: Zwischen Himmel und Hölle.
- 6. Klasse:** E. Zahn: Die Geschwister — Der Gaisschristeli.
- 7. Klasse:** Storm: Die Regentrude.

IM DÄNISCHEN.

Realschule:

- Klasse 5. u.** B. Bjørnson: »En glad Gut«. — C. Etlar: »Gjønggehøvdingen«.
- I. Mittel:** C. F. Mortensen: Stormflodens Helte. (Læst for Eleverne). — Fr. Nygaard: Tyrefægter. (Læst for Eleverne).
- II. Mittel:** H. C. Andersen: Lykke-Peer. — B. S. Ingemann: Landsbybørnene. — H. Drachmann: Udvalgte Arbejder.
- III. Mittel:** H. Drachmann: Udvalgte Arbejder. — J. L. Heiberg: Aprilsnarrene. — C. Hostrup: Genboerne. — Oehlenschläger: Aladdin.
- IV. Mittel:** Oehlenschläger: Aladdin. — Drachmann: Udvalgte Arbejder.
- Realklasse:** Oehlenschläger: Hakon Jarl. — St. Blicher: Juleferierne. — H. Hertz: Svend Dyrrings Hus. — P. M. Møller: En dansk Students Eventyr. — C. Hauch: Søstrene paa Kinnekullen. — Goldschmidt: Udvalgte Arbejder. — Holberg: Erasmus Montanus. — Nogle Folkeviser.

IM ENGLISCHEN.

- II. M.:** Stories from English History.
- III. M.:** The Young Canadians.
- IV. M.:** The British Empire.
- Realklasse:** Tommy at War. American Wonderland.

IM FRANZÖSISCHEN.

Realklasse: Lectures Faciles. Conversations Faciles.

Mädchenschule:

5. Klasse: Eventyr af H. C. Andersen og Carl Ewald.
 6. Klasse: Ingemann: Landsbybørnene. — Heiberg: Nej.
 7. Klasse: Bjørnson: En glad Gut. — Folkeviser. — Heiberg: Aprilsnarrene.

VII. THEMEN DER AUFSÄTZE.

IM DEUTSCHEN.

Realschule:

5. Klasse: »Der Baum in der Abendsonne«, (Bildbeschreibung.) »Eine feine Schulstunde«. »Der Rhein bei Bingen«, (Bildbeschreibung.) »Das Wunderauto und der Bauer«, (Nacherzählung.)
- I. M.: »Von Tieren«, (Rahmenthema.) »Des Klaus Mewes Tod«, (Nacherzählung.) »Winterabenteuer«. »Wie Reineke Fuchs den Bären anführte«, (Nacherzählung)« oder: »Reineke Fuchs auf der Anklagebank«. »Eine Geschichte aus der Tiersage« oder »Eine erfundene Geschichte«.
- II. M.: Mein Freund und ich. Mein Freund lädt mich ein. Ein Zwiegespräch. »Das Erkennen« (Dramatisiert). Gruppenthemen aus »dem Urwaldvagabund«.
 Ich besuche meinen Freund im Krankenhaus. Wie ich meinen Aufsatz anfertige. Eine Klasse bildet einen Staat.
- III. M.: Wie ich meine Sommerferien verbrachte. Wie erhalte ich meinen Körper gesund? Wohin und wie möchte ich reisen. Ein Erlebnis. Was liefert Asien unserem Hause, Die Wartburg u. Weimar. Ein Theaterabend der Schulbühne.
- IV. M.: Mein Lebenslauf. Was erinnert uns heute noch an Donar? Über ein Bild in meiner Wohnung. Wahlthema: Warum bezahlen wir Steuern? Weshalb ist der Osten von U. S. A. so dicht bevölkert? Der Mensch u. der Hund. Was ich vom Rundfunk halte! Die Rosen der Landgräfin Elisabeth von Thüringen. Der Mensch und das Holz. Das Schwert kann Länder erobern, erhalten kann sie nur der Pflug. Wie verändert sich durch den Menschen das Antlitz der Erde?
- Realklasse:* Die Vorgeschichte zu Lessings: »Minna von Barnhelm«. Wie entstehen die Winde? Winters Leid und Freud. Der Mensch und die Maschine. Wie ich mir meine Zukunft denke. 6 Nacherzählungen.

Mädchenschule:

- Klasse 4: Der schönste Tag in den Ferien. Die Zeit vor Weihnachten. Das Leben auf der Strasse. Die schöne Osterzeit. Ein Besuch im zoologischen Garten.
- Klasse 5: Der Sommer hat Abschied genommen. Der Fuchs und der Hahn. Der Herbst ein Maler. Grossmutter Holzsammlerin. Was ich als Salzkristall erlebte. Walther und Hildegund bei den Hunnen.

- Klasse 6:* Von der Kuhhaut zum Handkoffer. Grossmutter erzählt eine Geschichte. Wenn der Wald schlafen geht. Ein Bildnis Karls d. Gr. Thema nach freier Wahl.
- Klasse 7:* Wie die Königstochter ein Bettelweib wurde. Die Zeit der schweren Not. Der erschlagene Jäger. Die Freuden und Leiden des Winters. Gustav Adolfs Tod.

DANSKE STILE.

Realschule:

- Klasse 4:* Min Sommerferie — Et Æble — Min Fødselsdag — Juleferien — Fastelavn.
- Klasse 5:* Hvad jeg vilde foretage mig paa en Regnvejrsdag — Jul i København. — Emne efter eget Valg. — Den bedste Anvendelse af en Skolehave.
- I. M.:* Min Sommerferie — Udflugt til Frederiksdal — Et Uheld — En Snevejrsdag — Storke — Absalons Borg.
- II. M.:* Fortæl lidt om, hvordan din Dag gaar — Sportsfesten paa Eremitagesletten — En Fodbold- eller Haandboldkamp — En Ildebrand — En Vinterskovtur — Et Besøg under Christiansborg.
- III. M.:* Et Uvejr og dets Virkninger — En af Københavns Parker — En Hests Arbejdsdag — Fugleliv ved Søer og Parker — Besøg i et af Københavns Museer — Det Mindesmærke i København, jeg synes bedst om — Vore vigtigste Befordringsmidler.
- IV. M.:* Fra Korn til Brød — Emne efter eget Valg — Fortæl, hvordan din Dag gaar, ell. Moderne Samfærdselsmidler — Fortæl om Gymnastik og Sport i og uden for Skoletiden, ell. Giv en Beskrivelse af en Bygning eller Gaard, som du kender, og fortæl om dens Anvendelse. — En Person eller Begivenhed i Nordens Historie, som har interesseret mig. — Et Besøg i en teknisk Virksomhed.
- Realklasse:* Den Nytte og Skade, Vinden gør. — Hvad kan vi i det daglige Liv gøre for at bevare vor Sundhed? eller: Menneskenes Klædedragt i de forskellige Egne af Jorden. — Fortæl om nogle af de Midler, vi har til hurtigt at sende en Meddelelse fra et Sted til et andet. — Hvorledes opstaar der nyt Land ved Naturens og Menneskenes Virksomhed? — Fortæl om de Ulykker, en Krig kan medføre for et Land. — Om Radioen og dens Betydning. — Et selvvalgt Emne. — Kvindens Arbejde i og uden for Hjemmet før og nu. — Landmandens Virksomhed Aaret rundt. — Hvilken Betydning har det for Danmark, at det ligger ved Havet? — Dykkeren og hans Virksomhed. — Den danske Rigsdag og dens Virksomhed. — Fortæl om Filmen, den Nytte og Glæde, man kan have af den, og lidt om den Fortræd, den kan volde. — Hvilke Ulemper medfører en streng Vinter for Menneskene? — Vore Boliger og deres Udstyr før og nu. — Om Postvæsenet og den Nytte, vi har af det. — Vejledere paa Havet. — Nogle historisk kendte Steder paa Sjælland. — Fortæl om et Par af de vigtigste Metaller og om den Brug, vi gør af dem. — Hvilket Land vil du helst besøge og hvorfor? — Politiet i Samfundets Tjeneste. — Fortæl om nogle store Floder og om deres Betydning. — Luftfartens Udvikling. — Fortæl om en berømt Mand eller Kvinde. — Hvad gøres der i vore Dage for at hjælpe fattige, syge og nødlidende? — Jordskælv og andre Naturulykker.

Mädchenschule:

Klasse 6: Hvad bestiller du i din Fritid? — Juleskikke i mit Hjem. — Den bedste Bog, jeg har læst.

Klasse 7: Frit Emne. — Den bedste Bog, jeg har læst. — Et Besøg i en zoologisk Have. — Beretning om en Udflugt til Helsingør og Kronborg.

7. UNTERRICHTSVERTEILUNG AN DER MÄDCHENSCHULE 1932—33.

Abkürzungen: vgl. S. 20.

Hauptamtl. Lehrkräfte	Klassen- leitung	7. Kl.	6. Kl.	5. Kl.	4. Kl.	3. Kl.	2. Kl.	1. Kl.	Zu- sam- men	Dienstliche Nebenarbeiten
<i>Leonhardt, Herbert</i> *) Direktor		4 M.							4	Sprachkursus
<i>Dr. Breede, Ellen</i> *) Inspektörin	6		4 Dä. 1 N.G. 1 Schr.			5 D. 2 Schr.			13	Schulkasse Sprachkursus
<i>Neumann, Arthur</i> *) Oberlehrer		1 Na.							1	Biol. Sammlung Sprachkursus
<i>Braun, Erika</i> Lehrerin	1	2 Ek. 2 Ge.	2 Ek. 2 Ge.			2 Rel.		18 Gesamt	28	
<i>Ditlevsen, Johanna</i> Lærerinde	7	5 Dä. 1 N.G.		5 Dä. 2 Ge.	4 Dä. 2 Erdk. 1 N.G.	5 Dä. 1 Ek. 1 N.G. 2 Schr.			28	
<i>Friedmann, Amalie</i> Lehrerin	5		5 D. 1 Na. 1 Rel.	6 D. 4 Ma. 2 Na. 2 Rel.	5 Ma. 2 Na.				28	
<i>Staedel, Klara</i> Lehrerin	3	4 E. 2 Z.	4 E. 2 Z.	2 Z.	2 Z.	2 Rel. 5 Ma. 4 D. 2 Ans.			29	Sammlung von Zeichenmodellen
<i>Staedel, Hedwig</i> Lehrerin	2	4 D. 2 Ph. 1 Ch.	4 Ma. 2 Ph.	2 Ek. 2 Ge.			5 D. 5 Ma. 2 Ansch.		28	
<i>Treptow, Karoline</i> Handarbeitslehrerin	4	3 Hdb.	3 Hdb.	3 Hdb.	3 Hdb.	3 Hdb.	3 Hdb.	2 Hdb.	20	
<i>Weise, Knud</i> *) Lærer							5 Dä. 2 Schr. 1 Rel.		8	
<i>Wendt, Karl</i> *) Lehrer				1 Schr.					1	
Nebenamtl. Lehrkräfte:										
<i>Jahn, Walther</i> *) Pastor		2. Rel.							2	
<i>Uldall, Antoinette</i> Gymnastiklærerinde		2 Tu.	2 Tu.	2 Tu.	2 Tu.	2 Tu.	2 Tu.		10	

*) Siehe Realschule.

8. UNTERRICHTSVERTEILUNG AN DER REALSCHULE 1932—33.

Abkürzungen An = Anschauung, Ch = Chemie, D = Deutsch, Dä = Dänisch, E = Englisch, Ek = Erdkunde, F = Französisch, Hdb. = Handarbeit, G = Geschichte, L = Latein, M = Mathematik (Rechnen), N = Naturkunde (Zoologie - Botanik), NG = Nordische Geschichte, Ph = Physik, Rel = Religion, Sg = Singen, Sch = Schreiben, Schw = Schwedisch, M-Tu = Mädchen-Turnen, Tu = Turnen, St. = Stenographie, Z = Zeichnen, w = wahlfrei.

Hauptamtl. Lehrkräfte	Klassenleitung	Realkl.	IV M.	III M.	II M.	I M.	5. Kl.	4. Kl.	3. Kl.	2. Kl.	1. Kl.	Zusammen	Dienstliche Nebenarbeiten
<i>Leonhardt, Herbert</i> Direktor *)		4 D		2 Ch Ph								6	Sprachkurs
<i>Hilmer, Hermann</i> Inspektor	IV M.	2 Ge 2 Ek	4 D 2 Ge 2 Ek 4 Lat.	4 D 2 Ek	2 Ge							24	Schulkasse Sprachkurs
<i>Neumann, Arthur</i> Oberlehrer *)	II M.	2 Na	2 Na 2 Ph Ch	2 Na	2 Na 2 Ek 4 Ma 4 D 2 Ph Ch	2 Na 2 Ek	2 Na	2 Na				30	Biol. Sammlung Schülerversicherung Sprachkurs 2 Werkunterricht
<i>Dr. Breede, Ellen</i> Inspektorin der Mädchenschule *)			4 Dä 1 Schw 1 NG									6	Sprachkurs
<i>Dr. Heidrich, Wilhelm</i> Studienassessor	Realkl.	4 E 4 F	3 E	3 E 2 Ge		4 E 4 D 2 G						26	Sprachkurs
<i>Jakobsen, Albert</i> cand. phil.	III M.	5 Dä 1 Samf.	4 Dä 1 Schw 1 NG	5 Dä 1 NG	4 Dä 1 NG			5 Dä 1 NG				29	Pensionskasse 2 Dä. Hilfskurs
<i>Jelsbo, Carl</i> Gymnastiklærer	4 u.		4 Tu	3 Tu 1 Sch	4 Tu	4 Tu	2 Tu	2 Tu 2 Sch	2 Tu 2 Sch	2 Tu 2 Sch	1 Tu	31	Turngeräte
<i>Modis, Gustav</i> Organist *)				1 Sg 1 Chor	1 Sg	1 Sg 1 Sch	2 Sg	2 Sg	2 Sg	2 Sg	1 Sg	14	Notenmateriel 1 Orchester

<i>Rahn, Hans</i> Lehrer	2. u.							2 Rel 6 D 5 M 2 G 2 Ek			1 Rel. 5 D 5 M 2 An	30	Schülerbücherei
<i>Vandel, Avelle</i> Lehrerin	3. u.								5 M	5 Dä 1 NG 2 Rel 5 M, 5 D 2 Ansch 2 Ek		27	
<i>Wäsche, Hans</i> Studienassessor	1 M	5 M 2 Ph 2 Geom.	7 M	6 M				4 M 2 Ph				28	Physik - Chemie Sammlung
<i>Weise, Knud</i> Lehrer *)	5. u.					4 E		6 Dä 1 NG 1 Sch	2 Ek		6 Dä	20	
<i>Wendt, Karl</i> Lehrer *)	1. u.								5 D 2 Rel			20 Gesamt.	27 Lehrerbücherei Schüler-Hilfsbücherei Deutscher Hilfskursus Sprachkursus

**Nebenamtliche
Lehrkräfte**

<i>Hartig, Oswald</i> Zeichenlehrer			1 Z	1 Z	2 Z	2 Z	2 Z	2 Z				10	Sammlung von Zeichenmodellen
<i>Jahn, Walter</i> Pastor *)			1 Rel	1 Rel	2 Rel	2 Rel						6	
<i>Bohn Jespersen</i> <i>Gerda</i> Handarbeits- lehrerin			2 Hdb	2 Hdb								4	
<i>Uldall, Antoinette</i> Gymnastik- lærerinde *)		2 Mä. Tu.										2	

*) Vgl. auch die Mädchenschule.

9. EINGEFÜHRTE LERHBÜCHER 1. Vorkl.—IV MITTELKL.

Fach	Verfasser	Titel	1. u.	2. u.	3. u.	4. u.	5. u.	I Mi. (6.Kl.)	II Mi. (7.Kl.)	III Mi.	IV Mi.	
Religion	W. Armstropp	Evangelisches Religionsbuch				○	○	○	○	○	○	
		Neues Testament									○	
Deutsch	Jul. Beltz	Bogenlesebuch Die Nummern der Bögen werden besonders bekannt gegeben	○	○	○	○	○	○	○	○		
		Arbeitsstoffe für lebendige Sprach- pflege Ausg. A.		H. 1	H. 2	H. 3						
	Florstedt-Stieber	Neue deutsche Sprachlehre I. T.					○	○	○	○	○	
		Deutsche Rechtschreibung				○	○	○	○	○	○	
	E. Lange	Deutsches Lesebuch für Mittel- und Realschulen										○
Dänisch	Fossing, Skarvig og A. Sørensen	Børnenes danske Læsebog Udg. B.		1. Del	2. Del	3. Del	4. Del					
	A. Fossing og Jørgen Jørgensen	Dansk Stil		1. Del	2. Del	3. Del	4. Del					
	O. Lange	Dansk Læsebog for Mellemskolekl.						1	2	3	4	
	Erik Rehling	Dansk Grammatik med Øvelser						○	○			
Schwedisch	J. Falbe-Hansen og E. Keller	Svenske Læsestykker								○	○	
Englisch	Learning English	Engl. Unterrichtswerk				Mädchenschule:		A. 1	A. 2			
						Realschule:		C. 1	C. 2	C. 2	C. 3	
	Learning English	Abriss der englischen Grammatik						○	○	○	○	
Latein	Kr. Mikkelsen	Latinsk Læsebog for Mellemskolen									○	
Geschichte ***)	J. Ottosen	Børnenes Fædrelandshistorie I			○	○	○					
	F. C. Kaalund-Jørgensen og H. Kyrre	De Danskes Vej						○	○	○		

Erdkunde	Debes	Schulatlas					○	○	○	○	○
	Seydlitz	Geographie für höhere Lehranstalten	Realschule:		H. 1	H. 1 H. 2	H. 2				
			Mädchenschule:		H. 1	H. 1 H. 2	K.A. *) H. 3				
	C. C. Christensen	Geografi for Mellemskolen II							○	○	
Rechnen u. Mathematik	A. Büttner	Rechenbuch, Ausg. A., bearb. v. Martens u. Teichmann	H. 1	H. 2	**)	H. 4					
	G. Wolf u. B. Kerst	Rechnen für höhere Lehranstalten					1. Teil	2. Teil	3. Teil	4. Teil	
	Fr. Friis-Petersen og W. Jessen	Mellemskolens nye Regnebog									○
	J. Hjelmslev	Elementær Aritmetik, 1. Bog. Medv. Vera Andersen, 1925									○
	J. Hjelmslev	Den lille Geometri, til Brug i Mellemskolen									○
	Naturkunde	Schmeil	Naturkunde für Mittelschulen				H. 1	H. 2	H. 3	H. 4	H. 5
Schmeil		Bestimmungstabellen							○	○	○
Physik	Kleiber-Scheffler	Elementarphysik für die Unterstufe (ohne Chemie)						○	○	○	○
Chemie	Henniger	Lehrbuch der Chemie für die Unterstufe							○	○	○
	Rasmussen og Simonsen	Organisk Kemi									○
Gesang	A. Strube	Komm, sing froh	○	○	○						
	E. Jakobsen, V. Jensen H. J. Larsen	Skolesangbogen			○	○					
	A. Strube	Welch ein Singen!				1. Teil	1. Teil	2. Teil	2. Teil	2. Teil	

*) K. A. = Kurzausgabe 1932.

***) Kl. 3 benützt in diesem Schuljahr noch Heft 1 von „Nun rechne“.

***) Bücher für den Unterricht in Weltgeschichte werden besonders bekannt gegeben.

Bücher der Realklasse s. S. 25.

8. LEHRVERFASSUNG.

Realschule.

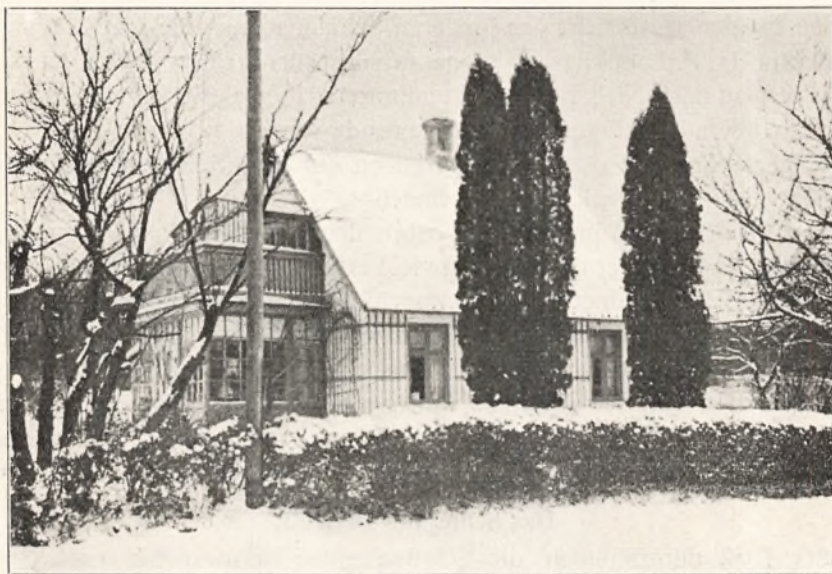
Mädchenschule.

Fach	1. u.	2. u.	3. u.	4. u.	5. u.	I. Mi.	II. Mi.	III. Mi.	IV. Mi.	Real	Zu- sammen	1.	2.	3.	4.	5.	6.	7.	Zu- sammen
Religion		1	2	2	2	2	2	1	1		13		1	2	2	2	1	2	10
Deutsch		5	5	5	6	4	4	4	4	4	41		5	4	5	6	5	4	29
Anschauung		2	2								4		2	2					4
Dänisch		6	5	5	6	4	5	4	4	5	44		5	5	4	5	4	5	28
Schwedisch								1	1		2								
Englisch						4	4	4	4	4	20						4	4	8
Französisch										4 wahlfrei	4 wahlfrei								
Latein									4 wahlfrei		4 wahlfrei								8
Nord. Geschichte			1	1	1	1	1	1	1	1 Bürgerk.	8			1	1	1	1	1	5
Weltgeschichte					2	2	2	2	2	2	12					2	2	2	6
Erdkunde			2	2	2	2	2	2	2	2	16			1	2	2	2	2	9
Mathematik u. Rechnen		5	5	5	5	4	4	6	7	5 2 Geom. wahlfrei	46 2 wahlfrei		5	5	5	4	4	4	27
Naturkunde				2	2	2	2	2	2	2	14				2	2	1	1	6
Physik							2 (Halbj.)	2 (Halbj.)	2 (Halbj.)	2	2						2	2 (Halbj.)	4
Chemie						2 (Halbj.)	2 (Halbj.)	2 (Halbj.)	2 (Halbj.)									2 (Halbj.)	
Schreiben		2	2	2	1	1		1	1		10		2	2	2	1	1		8
Zeichnen				2	2	2	2	1	1		10				2	2	2	2	8
Turnen	1	2	2	2	2	4	4	3 Mäd. 2	4 Mäd. 2	4 Mäd. 2	28 Mäd. 6	1	2	2	2	2	2	2	13
Handarbeit								(2)	(2)		(4)	2	3	3	3	3	3	3	20
Musik (Chor)	1	2	2	2	2	1	1	1	1		12	1	1	2	2	2	1	1	10
						1	1	1	1		4						1	1	2
	22	25	28	30	33	36	36	36	37+4 wahlfrei	31+6 wahlfrei	294+10 wahlfrei +20 Gesamt	22	26	29	32	34	36	36	197 +18 Gesamt.

LEHRBÜCHER DER REALKLASSE.

Florstedt-Stieber, Neue deutsche Sprachlehre, I. T. — E. Lange: Deutsches Lesebuch für Mittel- und Realschulen. — O. Lange: Danske Læsestykker for Realklassen. — J. Falbe-Hansen og E. Keller: Svenske Læsestykker. — Learning English, Engl. Unterrichtswerk, C 3. Abriss der engl. Grammatik. — C. F. Jung: Fransk Grammatik for Begyndere. — J. Munch: Mindre Lærebog i Samfundskundskab. — K. Thejl: Historie efter 1848. — Andersen og Vahl: Geografiske Hæfter for Realkl. I. — J. Hjelmlev: Elementær Aritmetik, 2. Bog, (Medv. Vera Andersen). — J. Hjelmlev: Geometri for Realklassen; udarbejdet af Rektor V. V. C. Jensen, 1928. — Friis Petersen og Jessen: Realklassens Regnebog. — Dr. Rabes und Dr. Löwenhardt: Leitfaden der Biologie. — Sundorph: Fysik for Realklassen. — Debes: Schulatlas. — C. C. Christensen, Geografi II. Del.

VI. SONDERBERICHTE.



Landheim in Søllerød.

I. DAS LANDHEIM.

Ungefähr 15 km von Kopenhagen entfernt, in der schönsten Gegend Nordseelands, unweit der dänischen Schweiz und Søllerods hat Herr Weise ein Haus in einem grossen Garten als Jugendherberge eingerichtet.

Hier können die Schüler, die Interesse und Lust dazu haben, ihren eigenen kleinen Garten bestellen, können selbst sähen und ernten.

Hier können Jungen und Mädchen in den Ferien beschäftigt werden. Beim Sport und Spiel und bei der Arbeit im Haus und Garten können sie mit Kameraden zusammen sein.

Dies alles soll so billig eingerichtet werden, dass jeder, der Lust dazu hat, und sonst keine Möglichkeit hat, die Zeit im Freien zu verbringen, hier schöne und gesunde Tage oder Stunden erleben kann.

Die Schule und der Leiter des Landheimes sind bereit, nähere Auskünfte zu geben.

2. LEIBESÜBUNGEN.

Von Turnlehrer C. V. *Jelsbo*.

Der Unterricht in Leibesübungen wird in 2 Perioden geteilt, nämlich:

- I. vom 15. Okt.—14. April, in der die Schüler im Turnsaal der Schule im eigentlichen Turnen,
- II. vom 15. April—14. Okt. in der sie im Freien in leichterem Sport und Bewegungsspielen unterrichtet werden, während gleichzeitig die Schüler der Mittelschule Schwimmunterricht erhalten.

Beim Turnunterricht sollen Kraft, Mut und Ausdauer der Schüler entwickelt, Wuchs und Haltung verbessert werden, während man gleichzeitig versucht, dem Schüler eine entsprechende Beweglichkeit und die notwendige Herrschaft über seinen Körper zu geben.

Als Grundlage für den Unterricht der jüngeren Schüler dienen die von Lehrer A. Ottars und Gymnastikinspektor H. P. Langkilde u. a. herausgegebenen »Dagsøvelser« und in den Mittelklassen wird ausserdem nach Niels Bukhs System unterrichtet, das in einer dem Alter der Schüler angepassten Form überall im Schulturnen angewandt wird.

Sport und Spiel werden mit den unteren Klassen auf dem Spielplatz, mit den oberen teils auf dem Spielplatz, teils in »Fælledparken« eingeübt.

Der Schwimmunterricht wird in der Badeanstalt der Kommune in »Gasværkshavnen« erteilt. Hier wird versucht, den Schülern eine so grosse Fertigkeit zu geben, dass sie später die vom Unterrichtsministerium angeordneten Schwimmprüfungen ablegen können.

Der Unterricht in den Leibesübungen schliesst jedes Jahr mit einer Prüfung der Realklasse ab, in der ein durchs Ministerium bestimmter Zensor die Tüchtigkeit und den Standpunkt eines jeden Schülers beurteilt. Das Resultat hat Einfluss auf das abschliessende Examen.

Ausserdem findet am Schluss eines jeden Schuljahres eine Turnvorführung statt, zu der die Eltern und andere Interessierte eingeladen werden.

Das Schuljahr 1932/33.

Im September 1932 unternahmen die Schulen einen Sportausflug nach Springforbi. Im Vierkampf (Hochsprung, Weitsprung, Lauf und Schlagballweitwurf) waren die Schüler nach dem Alter in 3 Gruppen geteilt. Die Ergebnisse waren folgende:

A. Knaben.

1. Altersgruppe: 14—16 Jahre Nr. 1 Poul Bogs III. M., Nr. 2 Willy Nielsen, Realklasse.
2. — 12—13 — - 1 Georg Petersen, II. M., Nr. 2 Karl Erik Andersen, I. M.
3. — 10—11 — - 1 Heinz Larsen, I. M., Nr. 2 Erwin Petersen, I. M.

B. Mädchen.

1. Altersgruppe: Nr. 1 Anna Novikova, Realklasse, Nr. 2 Nanna Nielsen, Realkl.
2. — - 1 Grethe Hekkebølle, III. M., Nr. 2 Annelise Maczulat, VII..
3. — - 1 Solveig Dawe, 5. Vor., Nr. 2 Inger Lützen, 5. Vor.



Sportfest in Springforbi.

2. LEGEMSOVELSER.

Af Gymnastiklærer C. V. Jelsbo.

Skolens Undervisning i Legemsøvelser deles i 2 Perioder, nemlig:

- I. Tidsrummet 15/10—14/4, hvor Eleverne i Gymnastiksalen undervises i den egentlige Gymnastik, og
- II. Tidsrummet 15/4—14/10, hvor der i fri Luft undervises i lettere Idræt, ordnede Lege og Boldspil samt med Eleverne i Mellemskolen tillige i Svømning.

Ved Gymnastikundervisningen søger man — foruden at udvikle Elevens Kraft, Mod og Udholdenhed — tillige at retlede Væksten og korrigere Holdningen samt at opøve og vedligeholde en passende Bevægelighed og bibringe Eleven det fornødne Herredomme over Legemet.

Med de mindre Elever ledes Undervisningen efter Lærer A. Ottars og Gymnastikinspektør H. P. Langkilde m. fl.s Dagsøvelser og i Mellemskolen undervises tillige efter Niels Bukhs System, som i tillempet Form overalt anvendes i Skolegymnastikken.

Idræt, Boldspil og ordnede Lege indoves med de mindre Elever paa Legepladsen, med de større dels paa Legepladsen og dels i Fælledparken.

Undervisningen i Svømning foregaar paa Kommunens Badeanstalt ved Gasværkshavnen. Ved Undervisningen søger man at bibringe Eleverne saa stor Færdighed, at de efterhaanden kan opnaa at aflægge de af Undervisningsministeriet anordnede Svømmeprøver.

Undervisningen i Legemsøvelser afsluttes hvert Aar med en Inspektion af Realklassen, hvor en af Undervisningsministeriet beskikket Censor bedømmer hver enkelt Elevs Dygtighed og Standpunkt. Det opnaaede Resultat har Betydning ved den afsluttende Eksamen.

Jeder der oben angeführten Sieger erhielt ein Diplom.

Die Kleinen beschäftigten sich während der Weltkämpfe mit Lauf, Ball- und anderen Spielen. Bei dem *Handballkampf* zwischen der III. und IV. M. gewann die IV. M. mit 5:1.

Der Ausflug, begünstigt durch ein herrliches Wetter, erweckte grosses Interesse und Freude bei den Schülern.

Folgende Schüler haben im Sommer 1932 die vom Unterrichtsministerium vorgeschriebenen *Schwimmprüfungen* bestanden und dafür je einen »Svømmebevis« vom Ministerium erhalten:

- a. *die erweiterte Prüfung*: Frantz Rabinowitz IV. M., Sigurd Peters III M.
- b. *die allgemeine Prüfung*: Christian Emborg, Realklasse, Egon Jensen, Jørgen Madsen, Jørgen Peters, Arne Riisberg IV. M. Richard Dewulf Andersen, Robert Glunk, Niels Viggo Hansen, Ole Simonsen, Helge Svendsen III. M., Finn Fryd Johansen, Kaj Hammelev II. M., Bent Ingvarsen, William Ruben I. M.

Im ganzen erreichten im Schwimmunterricht cirka 70% der Teilnehmer so grosse Fertigkeit, dass sie ohne Hilfe frei schwimmen konnten.

Den Abschluss dieses Unterrichts bildete eine Vorführung, zu der der Vorsitzende der Schulkommission, der Leiter und Lehrer der Schulen erschienen waren.

Durch freundliche Vermittelung der deutschen Gesandtschaft in Kopenhagen konnte am 24. März im Turnsaal der Schule ein *deutscher Sportfilm* vorgeführt werden. Die Lehrer und Schüler der Schule hatten damit Gelegenheit, die hervorragenden deutschen Leibesübungen sowohl bei Damen als auch bei Herren kennen zu lernen.

Der Film, der ausgezeichnet aufgenommen und durch die vielen schönen Naturaufnahmen gleichzeitig ein Erlebnis war, gab allen Sportinteressierten einen deutlicher Beweis für das grosse Interesse, das in Deutschland für Turnen und Sport besteht.

3. WANDERFAHRTEN.

Die Fahrt nach Hallig Süderoog, Pfingstferien 1932.

Von *Ernst Ingvorsen*, Realklasse.

Am 11.5.32 um 11,23 Uhr begann unsere Reise nach Hallig Süderoog. In Husum trafen wir Herrn Poulsen, den Besitzer von Süderoog, der uns entgegengeieist war. Von Husum fuhren wir mit dem Dampfer nach der Insel Pellworn, wo wir auf schlechten Wegen in giessendem Regen wandern mussten. Das taktfeste Singen hielt uns munter, und so erreichten wir ziemlich schnell unser Ziel: Einen Bauernhof, wo wir auf dem Heuboden übernachteten.

Am nächsten Morgen mussten wir über das Wattenmeer nach Süderoog gehen, dann hatten wir unsere lange Reise beendet.

Auf Süderoog haben wir dann 10 Tage verbracht, die für uns alle unvergesslich sein werden. An den meisten Tagen waren wir von früh morgens mit allerlei Arbeit beschäftigt. Niemand fühlte die Arbeiten als einen Zwang, sondern als neue oft abenteuerliche Erlebnisse. Wie spannend war es doch, selbst die Schollen zu fangen, die wir an demselben Tage zum Mittagessen bekamen. Wie waren wir alle eifrig, um mitzuhelfen, als die Schollen in einer Tonne geräuchert

Endvidere afholdes ved hvert Skoleaars Afslutning en Gymnastikopvisning, hvortil Forældre og andre interesserede indbydes.

Skoleaaret 1932/33.

I September Maaned 1932 afholdt Skolen en Sportsudflugt til Springforbi. I Firkamp — Højdespring, Længdespring, Løb og Boldkast — var Eleverne delt i 3 Grupper efter Alderen. Resultatet se S. 26.

Der tildeltes de fornævnte Vindere hver et Diplom.

Med de mindre Elever øvedes Løb, Lege og Boldspil.

Ved en Haandboldkamp mellem III. og IV. M. vandt IV. M. med 5 Maal mod 1.

Udflugten, der var begunstiget af herligt Vejr, vakte megen Interesse og Glæde hos Eleverne.

Elever, som i Sommeren 1932 har aflagt de af Undervisningsministeriet foreskrevne Svømmeprøver og herfor modtaget et af Ministeriet anordnet Svømmebevis, se S. 26.

Ialt opnaaede ved Undervisningen i Svømning ca. 70% af de deltagende Elever saa stor Færdighed, at de uden Hjælp frit kunde svømme omkring.

Svømmeundervisningen afsluttedes med en Opvisning, hvor Skolekommissionens Formand, Skolens Bestyrer og Lærere var til Stede.

Ved Velvilje fra det tyske Gesandtskab i København fremvistes den 24. Marts i Skolens Gymnastiksal en tysk Sportsfilm, og Skolens Lærere og Elever fik herved en rig Lejlighed til at erhverve sig Kendskab til fremragende tysk Gymnastik og Idræt, saavel for Damer som for Herrer.

Filmen, der i sin Helhed var glimrende optaget, og som tillige paa Grund af sine mange natur-skønne Optagelser var en Oplevelse at se, gav alle sportsinteresserede et tydeligt Bevis paa den store Interesse, der i Tyskland vises Idrætten og Legemsøvelser i sin Helhed.

Wanderpläne Pfingstferien 1933.

Realschule:

Jütland, Vejleegend 5—6 Tage. Herr Lehrer Weise mit Schülern der 5. Klasse. Kosten etwa 20 Kronen.

Mädchenschule:

5.—6. Juni (Sydsjælland: Næstved—Fensmark—Holmegaard—Ringsted—Sorø): Leitung: E. Breede. Ca. Kr. 10,00.

3.—6. Juni: Bornholm, Leitung: Frl. Staedel—Frl. Friedmann. Ca. Kr. 20,00.

wurden. Es war herrlich, wenn wir uns nach der Arbeit versammelten und Lieder sangen, sogut wir eben singen konnten.

Die Abende auf Süderoog waren das Schönste. Lange standen wir oft draussen und sahen, wie die blutrote Sonne am Horizont verschwand. Dann gingen wir in die kleine kajütenähnliche



Auf Hallig Süderoog.

Stube von Hrn. Poulsen und, während wir dort im Dunklen sassen, wurden Schauergeschichten erzählt, sodass wir nachher kaum wagten, nach dem finsternen Schlafsaal zu gehen.

In der Erinnerung heben sich die Tage, an denen wir lange Ausflüge machten, besonders hervor. Ganz besonders der Tag, an dem wir eine Fahrt nach Pellworm und Hallig Hooge machten. Hier lernten wir die alten friesischen Häuser gründlich kennen. Auch die Kirche auf Hooge interessierte uns sehr, denn nie hatten wir einen so einfachen Kirchenraum gesehen. Am Abend holte ein Motorboot uns von Hooge ab, und nach einer einstündigen Fahrt wateten wir bei Süderoog ans Land.

Bis zum letzten Tage hatten wir die grosse Rettungsbaake auf dem Süderooger Sand noch nicht gesehen. Jetzt war es die letzte Frist, und nicht einmal ein drohendes Gewitter konnte uns abhalten die Fahrt zu machen. Wir haben nie bereut, dass wir dahingingen, denn es war wirklich, als ob die Luft bei der Rettungsbaake mit Abenteuern und spannenden Erlebnissen geladen wäre.

Viel zu schnell waren diese Tage auf Süderoog verflossen. Nun standen wir vor der Abreise, und mit Wehmut trennten wir uns von der schönen Hallig.

Pfingstfahrt der 5. U-Klasse 1932.

»Deutschland« hiess das Thema des Geographieunterrichtes der 5. U-Klasse. In den verschiedensten Fächern beschäftigten wir uns mit diesem Lande, und damit tauchte der Gedanke auf, es kennen zu lernen. Einen Zuschuss gewährte uns der Deutsch-Dänische Schulverein, wofür ihm nochmals herzlich Dank gesagt sei. So konnte jedem der 15 Teilnehmer die Fahrt nach Lübeck, Hamburg, der Lüneburger Heide und dem Harz für 45 Kr. ermöglicht werden. Da die Fülle der Erlebnisse zu gross ist, um sie an dieser Stelle ausführlich wiederzugeben, sei nur in Notizform berichtet. Den Abschluss mögen dafür 3 Schülerniederschriften aus unserm Reisetagebuche bilden.

- 10. Mai: Abfahrt von Kopenhagen nach Lübeck mit Schiff »Svanen«.
- 11. Mai: Besichtigung Lübecks. Fahrt nach Hamburg.
- 12. Mai: Hafensrundfahrt und Hafenbesichtigung in Hamburg. Besuch des Rathauses und der Innenstadt.
- 13. Mai: Besuch des Hagenbeck'schen Tiergartens in Stellingen — Autofahrt um die Alsterbecken.
- 14. Mai: Besichtigung des Elbtunnels und des Dampfers »Deutschland«-Fahrt in die Lüneburger Heide und Heide-spaziergang.
- 15. Mai: Eisenbahnfahrt nach Bad Harzburg—Wanderung durch die Stadt und auf den Burgherg.
- 16. Mai: Wanderung von Bad Harzburg über den Brocken nach Schierke.
- 17. Mai: Wanderung an der Bode nach Wendefurth und Besuch der Hermannshöhle.
- 18. Mai: Wanderung im Bodetal nach Thale. Besuch der Rosstrappe und des Hexentanzplatzes.
- 19. Mai: Rückfahrt nach Lüneburg und Spaziergang durch die Stadt.
- 20. Mai: Rückfahrt nach Lübeck und Abfahrt mit Schiff nach Kopenhagen.



Abfahrt nach Deutschland.

Aus dem Reisetagebuch.

Das neugierige Walross.

Auf unserer Wanderfahrt nach Deutschland besuchten wir auch Hagenbecks Tierpark. Nachdem wir eine Weile herumgelaufen waren, kamen wir an das Walrossbassin. Darin waren drei dieser Tiere. Sie schwammen immer im

Wasser umher. Wenn sie an die engste Stelle des Bassins kamen, drehten sie sich immer auf den Rücken. Da konnte man die riesigen Fettmassen ihrer Körper sehen. An dem einen Felsen war ein Schild angebracht. Darauf stand: »Vorsicht, wir spucken!« Es war auch wirklich so. Sie spuckten zwar damals nicht auf die Leute, sondern durch ein Gitter in das nächste Bassin. Auf einmal hörte das grösste Walross auf zu schwimmen und kletterte auf den Zementrand. Wir riefen es, und es kletterte immer weiter heraus. Es dachte sicher, wir hätten etwas zum Fressen. Zum Schluss lag das Walross ganz auf dem Bassinrande.

Karl-Heinz Schröter.

Die schönste Jugendherberge.

Unsere schönste Jugendherberge war die in Schierke. Wir hätten keine Schlafsäcke nötig gehabt; denn die Betten waren überzogen wie in einem Hotel. Hinter dem Hause war eine Wiese, wodurch die Bode floss. In der Bode und am Ufer lagen grosse Felsblöcke, auf welchen wir spielten. Auf den Felsblöcken am Ufer kochten wir ab. Nachher sprangen wir noch ein bisschen von Felsblock zu Felsblock. Wenn auch einige von meinen Kameraden dabei ins Wasser fielen, das machte nichts. Nach Einbruch der Dunkelheit mussten wir ins Bett. Am nächsten Morgen mussten wir wieder abmarschieren. Gerne wären wir noch ein paar Tage geblieben, aber dazu reichte erstens unsere Zeit und zweitens unser Geld nicht aus.

Heinz Larsen.

Stocknägel.

Wenn wir in einer Stadt ankamen, war das erste eine Bude zu suchen, die Stocknägel verkaufte. Die Stocknägel kosteten 20 bis 40 Pfg. Überall kaufte ich mir Stocknägel, und der Stock war bald von oben bis unten voll. Der Stock hängt jetzt an einem Schrank neben meinem Bett. Den Bekannten, die zu uns kommen, zeige ich stolz meinen Stock. Jedesmal, wenn ich auf den Stock sehe, denke ich an die schöne Reise.

Christian Fries.

Bornholmfahrt Pfingsten 1932.

24 Jungen aus der 4. Klasse unternahmen unter Führung von Herrn Weise in den Pfingstferien 1932 eine 4-tägige Wanderung auf Bornholm. Es gelang der Gruppe in der kurzen Zeit des Besuches einen guten Überblick über die Sehenswürdigkeiten der schönen Insel zu bekommen.

Radfahrt nach den dänischen Inseln Ostern 1932.

In den Osterferien fuhr Herr Lehrer Weise mit 9 Schülern aus der 5 Kl., der I. u. II. Mittelklasse 6 Tage nach den dänischen Inseln.

Die Gruppe fuhr am 8. April morgens los, und ohne Schwierigkeiten erreichte sie nachmittags das Ziel des ersten Tages, Præstø. Am nächsten Vormittag standen wir schon auf dem Gänseturm in Vordingborg, und nach einigen Stunden verliessen wir Seeland. Lange dauerte der Besuch von Fakter nicht, denn schon um 7 Uhr waren wir in der Herberge auf Lolland. Montag Vormittag kam das grösste Ereigniss der Fahrt: der Besuch der Zuckerfabrik in Maribo. Der Abend in der feinen Herberge »Hamburg« auf Langeland war der Höhepunkt unseres Ausfluges. Auf einem historischen Hügel in der schönsten Natur stand die Herberge, die ausserdem die besteingerichtete war, von denen, die wir besuchten. Die letzten Tage — Taasinge mit der hochgelegenen Bregninge Kirche, Svendborg Sund und Svendborg, der grosse Stein bei Hesselager, den wir trotz der Grösse kaum fanden. Nyborg — die Überfahrt mit der grössten und neuesten Fähre — und vor allem der Besuch in Sorø, und die Übernachtung im interessanten Pfadfinderhaus in Ringsted, das waren Erlebnisse, die die Teilnehmer lange nicht vergessen werden.

Die Harzwanderung der Mädchen Juli 1932.

Von Dr. phil. *Ellen Breede*.

Am Mittwoch d. 6. Juli verliessen wir, 1 Lehrerin und 11 Schülerinnen, Kopenhagen, um über Gedser—Warnemünde die weite Reise, die für viele die erste Fahrt über Dänemarks Grenzen hinaus war, nach dem Harze anzutreten. An Schlafen ist nicht zu denken, die kurze Sommernacht geht in den grauenden Morgen über, und um 4 Uhr merken wir die frische Kühle der vor uns liegenden Ostsee. Die Stimmung ist etwas matt, allmählich werden aber die dicken Frühstückspakete der Mütter hervorgeholt, und wir stärken uns, während die Sonne leuchtend aus den glitzernden Wellen hervortaut.

In Warnemünde ist die grösste Spannung ausgelöst. Wir sind auf deutschem Boden. Wir haben aber noch eine neunstündige Bahnfahrt vor uns. Die Schlaflegenheit ist möglichst unbequem, die Hitze wird immer drückenden und das Umsteigen mit den schweren Rucksäcken, an die wir uns noch nicht gewöhnt haben, immer beschwerlicher. Aber alles hat ein Ende, um 3 Uhr sind wir am Ziel, wir steigen in Thale aus.

Vor uns lag in den nächsten Tagen die märchenhaft schöne Wanderung durch das romantische Bodetal. Unter Sang und Klang begaben wir uns am taufrischen Morgen auf die Wanderschaft. Und die Mädchen zeigten, dass auch sie das Wandern verstanden. Planmässig erreichten wir jeden Nachmittag das Ziel, das wir uns gesetzt hatten reich an neuen Eindrücken und Erlebnissen, die am Abend auf der Wiese oder im Herbergsgarten noch einmahl besprochen wurden und uns mit jedem Tag enger zusammen knüpften. Wir erklimmen zusammen die höchsten Felsen, sprangen vom Stein zu Stein in der Bode und ruhten am Bergeshang aus. Sehr bald hatte die »Familie« die Rollen verteilt, einige zeigten sich als treusorgende Hausmütter, die sorgfältig und einladend unsere Brötchen (100 pro Tag) bereiteten, andere, die deutlich ihre Abneigung gegen jede »Häuslichkeit« zeigten, trieben sich wie die sorglosen Kinder herum, suchten Walderbeeren und »seltene« Steine, die als Andenken in die Rucksäcke gestopft wurden.

Würde ich heute die Teilnehmer fragen, was wohl das Schönste auf der ganzen Wanderung gewesen sei, glaube ich bestimmt, dass ich von allen dieselbe Antwort bekommen würde: Schierke. Die Tage, die wir in dem kleinen Städtchen am Fusse des Brockens verbrachten, waren so reich an Sonne, Freude, Spiel und neuen Wundern, dass sie uns allen unvergesslich bleiben werden, sei es der erste Tag, den wir in träumendem Alleinsein auf der Spielwiese der Jugendherberge verbrachten, oder seien es die prachtvollen Wanderfahrten durch den würzigen Tannenduft der Wälder nach dem benachbarten Dorfe Elend und hinauf nach den Felsenwundern, den Schnarcherklippen, oder sei es die Sonntagswanderung auf den Brocken hinauf. Eckerloch, Goetheweg sind uns nicht nur Namen geblieben. Immer wird uns die Erinnerung an die kleine Bude am Goetheweg bleiben, wo der Wirt uns zu Ehren sein Radio auf Kopenhagen einstellte, und wir plötzlich im Harzerwalde die Rathausglocken von Kopenhagen und das Mittagskonzert von Bellevue uns entgegentönen hörten.

Die letzten Tage unserer Fahrt waren den Städten Goslar, Hamburg und Lübeck gewidmet. In Goslar bewunderten wir die mittelalterlichen Häuser mit ihren prachtvollen Giebeln und Erkern, in Hamburg bekamen wir einen Eindruck von dem Hafen einer Weltstadt, und fanden noch gerade Zeit, eine Alsterrundfahrt zu geniessen, bevor wir nach dem Hagenbeck-Tierpark hinausfuhren, wo wir den Tag beschlossen. Der Vormittag in Lübeck gehörte den Mädchen, die in kleinen Gruppen eifrig beratend sich in die Stadt begaben, um für Vater, Mutter und Geschwister Andenken zu kaufen. So ermüdend reich an Eindrücken waren die Tage gewesen, alle waren wir uns einig, dass nichts schöner hätte sein können, es musste aber jetzt zu Ende sein, sonst würden wir unter den Eindrücken ersticken. Aber ohne »den Tod von Lübeck« gesehen zu haben, wollen wir nicht unseren Aufenthalt in der alten Hansestadt beschliessen. Beinahe zwei Stunden hielt noch der Prachtbau der alten Marienkirche unser Interesse fest.

Am Abend traten wir die Fahrt in die Heimat an. Am 15. 7. morgens um 6 Uhr hingen 11 Mädels erwartungsvoll aus den Fenstern des Zuges: Würden die Eltern nun auch so früh da sein? Auf dem Bahnsteig standen sie alle und empfingen uns mit Blumen.

VII. ST. PETRI SPRACHKURSUS (ABENDKURSUS).

Von Inspektor *H. Hilmer*.

In den Jahren 1918—26 machte sich namentlich in den kaufmännischen Kreisen Kopenhagens wie überhaupt Dänemarks ein beklagenswerter Rückschritt in der Pflege deutscher Sprache bemerkbar; das Englische wurde vorgezogen. Die letzten 7 Jahre haben einen erfreulichen Umschwung gebracht. Die Erlernung der deutschen Sprache, liebevolle Beschäftigung mit der Literatur und Verständnis für die Kultur haben heute nahezu dieselbe Bedeutung erreicht wie in der Zeit vor dem Kriege. Neben politischer Einsicht wirkt hier besonders das von Jahr zu Jahr sich fester verknüpfende Band auf wirtschaftlichem Gebiete; nicht nur landwirtschaftlich auch industriell sind die beiden Nachbarländer aufeinander angewiesen. Ferner hat der wachsende Reisendenverkehr mit dazu beigetragen, dass für viele Dänen einige Kenntnis der deutschen Sprache notwendig ist. Um diesem Bedürfnis entgegenzukommen, sind an der Schule seit 1927 Abendkurse eingerichtet. Der Unterricht fand auch im letzten Jahr von Oktober bis März einmal wöchentlich von 19—21 Uhr im Schulgebäude statt. Den Unterricht haben bereitwilligst die Lehrer der Schule übernommen. Der Kursus gliedert sich in Unterstufe, Mittelstufe und den Kursus für Fortgeschrittene; nach erfolgreichem zwei- bzw. dreijährigem Besuch wird in einem weiteren Kursus auch die Möglichkeit gegeben, sich in die deutsche Literatur zu vertiefen. Eine reichhaltige Bücherei steht frei zur Verfügung und wird namentlich im Sommerhalbjahr benutzt. Das Ziel, über Dinge und Vorkommnisse des täglichen Lebens und im Geschäftsverkehr Rede und Antwort zu stehen und die Wünsche, Antworten und Gedanken fehlerfrei wiederzugeben, wird in der Hauptsache durch die direkte Methode unter möglichster Ausschaltung des mühevollen grammatischen Weges zu erreichen versucht. Grosses Gefallen fanden die Lernenden — und nicht nur die sangeskundigen — am deutschen Volksliede. In einzelnen Kursen entwickelte sich aus der Winterarbeit ein fortdauernder freundschaftlicher Zusammenhang, der seinen Ausdruck während des Sommers in gemeinschaftlichen Tagesturen in die schöne Umgebung Kopenhagens fand. Auch auf diesen Ausflügen erklang dann manches auswendig gelernte Lied als fröhlicher Wandersang. Die Ergebnisse der Kurse sind durchaus befriedigend, das beweist die stetig steigende Anzahl der Besucher: Kaufleute, Lehrer, Künstler, Studenten, Handwerker usw. Der Kursus 1932—33 bestand aus 7 Abteilungen, jede hatte 15—18 Teilnehmer. Im vergangenen Jahre wurden auf Wunsch des hiesigen Polizeivereins auch drei Kurse für die Schutz- und Kriminalpolizei der Städte Kopenhagen und Frederiksberg eingerichtet. Den Unterricht übernahmen Direktor Leonhardt und Insp. Hilmer. Jede Abteilung zählte etwa 18 Teilnehmer.

VIII. VEREINE.

1. Deutsch-Dänischer Schulverein

zur Förderung der deutschen St. Petri-Schulen in Kopenhagen.

Am 1. Februar 1932 wurde der Schulverein ins Leben gerufen. In liebenswürdiger Weise übernahm der Patron der Kirche und Schulen, *Excellence Oberhofmarschall a. D. Graf Brockenhuus-Schack* das Protektorat über den Verein. Der Verein hat etwa 150 Mitglieder.

VII. ST. PETRI SPROGKURSUS (AFTENKURSUS).

I Aarene 1918—26 viste der sig, navnlig i Københavns og i det hele taget i Danmarks Købmandskredse, en beklagelig Tilbagegang i Interessen for det tyske Sprog; man foretrak det engelske. I Løbet af de sidste syv Aar er der imidlertid indtraadt en glædelig Vending. Beskæftigelsen med det tyske Sprog, Interessen for Literaturen og Forstaaelsen af tysk Kultur har nu næsten naaet den samme Betydning som i Tiden før Krigen. Ved Siden af den politiske Forstaaelse har særlig det fra Aar til Aar stærkere knyttede Baand i økonomisk Henseende virket; ikke alene paa Landbrugets Omraade, men ogsaa industrielt er de to Nabolande henvist til hinanden. Desuden har den stadig voksende Turisttrafik medført, at det for mange Danskes Vedkommende er blevet nødvendigt at have noget Kendskab til det tyske Sprog. For at imødekomme dette Krav har der siden 1927 været afholdt Aftenkursus paa Skolen. Undervisningen fandt ogsaa Sted sidste Aar to Gange ugentlig fra 19—21 i Skolebygningen. De tyske Lærere ved Skolen havde beredvilligt paataget sig Undervisningen. Kursuset deler sig i Undervisning for Begyndere, Mellemhold og for viderekomne; naar man har deltaget i Undervisningen i 2, evt. 3 Aar kan man i et 3. Kursus faa Lejlighed til at fordybe sig i den tyske Literatur. Et righoldigt Bibliotek staar gratis til Raadighed og bliver særlig benyttet i Sommerhalvaaret. Maalet, at kunne tale fejlfrit om Ting og Hændelser i det daglige Liv og ligeledes i Forretningslivet, samt at kunne udtrykke Ønsker, Svar og Tanker rigtigt, søges opnaaet saa vidt muligt uden at benytte den besværlige grammatikalske Vej. Alle Kursusdeltagerne — ikke alene de stemmebegavede — fandt stort Behag i de tyske Folkesange. Ved nogle Afdelinger skabtes der ud fra Vinterarbejdet en fortsat, venskabelig Forbindelse, der gav sig Udslag i fælles Udflugter i Københavns skønne Omegn. Ogsaa paa disse Udflugter istemtes mangan munter Vandringssang, som man i Aarets Løb havde lært udenad. Resultaterne er helt igennem tilfredsstillende, det beviser det stadigt stigende Antal Deltagere: Købmænd, Lærere, Kunstnere, Studenter, Haandværkere o. s. v. Kursuset bestod 1932—33 af 7 Afdelinger, som hver havde ca. 15—18 Deltagere. I det forløbne Aar blev efter den herværende Politiforenings Ønske ogsaa oprettet 3 Kursus for Københavns og Frederiksbergs Politicorps (Ordens- og Kriminalpoliti). Direktør Leonhardt og Insp. Hilmer overtog Undervisningen. Hver Afdeling havde ca. 18 Deltagere.

VIII. FORENINGER.

1. Tysk-dansk Skoleforening

til Fremme af de tyske St. Petri Skoler i København.

Foreningen blev stiftet d. 1. Februar 1932. Medlemmernes Antal er f. T. ca. 150.

Kirkens og Skolernes Patron, Hans Excellence, forhenv. *Overhofmarskal Brockenhuus-Schack* har været saa elskværdig at overtage Protektoratet for Foreningen.

Der § 2 der Satzungen lautet:

Ziel des Vereins ist, das Interesse für die St. Petri-Schulen zu wecken und zu stärken, auf jede Weise mitzuwirken, die Arbeit der Schulen zu fördern und zu stützen; durch ökonomische Hilfe (hierunter besonders durch Errichtung halber und ganzer Freiplätze) es zu ermöglichen, dass Kinder wenig bemittelter Eltern die Schulen besuchen können, sowie Fleissprämien, Stipendien, Ferienunterstützungen u. s. w. zu verteilen.

Z. Zt. geniessen 11 Schüler und Schülerinnen Freistellen des Schulvereins. Für Schulfahrten wurden etwa 300 Kr. zur Verfügung gestellt.

Der Vorstand des Vereins besteht aus den Herren:

Grosserer *Fr. Acker*, (Tel. C. 14669), Vorsitzender. Prokurist *W. Körner*, zweiter Vorsitzender. Landsretssagfører *Sv. Harms*, Sekretær. Direktør *F. R. Dose*, Schatzmeister. Redakteur *H. Kiy* und Magister *A. Thuborg* als Beisitzern.

Im Komité (einem erweiterten Vorstand), das aus 10 Mitgliedern besteht, sind die Schulkommission, der Leiter der Schulen und die beiden Lehrerkollegien mit je 1 Stimme vertreten.

Der Mitgliederbeitrag beträgt mindestens 50 Øre im Monat.

Anmeldungen nimmt Herr Grosserer Acker entgegen (Frederiksborggade 29^a).

Dem Vorstand, besonders aber dem Vorsitzenden des Vereins danken die Schulen für die aufopfernde Tätigkeit.

2. Verein ehemaliger Schüler von St. Petri.

Der am 4. Dezember 1920 gegründete Verein soll:

Die Verbindung und Freundschaft zwischen den früheren Schülern und Schülerinnen der St. Petri Schulen bewahren, sowie das Interesse für und die Verbindung mit den Schulen erhalten.

Zusammenkünfte finden jeden 2. Freitagabend im Monat in der Turnhalle der Realschule statt.

Der Verein zählt 200 Mitglieder, der Beitrag beträgt 6 Kronen jhrl. Vorsitzender: Landsretssagfører *Sv. Harms*, Mariendalsvej 7.

Anmeldungen nimmt der Vorsitzende entgegen.

3. Tischtennisgruppe der Realschule.

Spielzeit jeden Sonnabend von 19—21 Uhr in der Turnhalle. Zahl der Mitglieder etwa 25. Beitrag 30 Øre im Monat. Vorsitzender: *Rolf Fahrenholtz-Jensen*, Realklasse.

Die Schüler spielten im Sommer Badminton auf dem Schulplatze und im Winter Tischtennis.

Im letzten Winter wurden 2 Turniere abgehalten, Sieger waren: *Nanna Nielsen* und *Rolf Fahrenholtz-Jensen*.

4. Die Jugendvereine von St. Petri.

a. Verein junger Mädchen von St. Petri (gegr. 1911).

b. Verein junger Männer von St. Petri (gegr. 1912).

Ursprünglich waren Mitglieder die früheren Konfirmanden von St. Petri, doch wurde später auch den nicht in St. Petri konfirmierten Schülern und Schülerinnen unserer Schulen der Eintritt gestattet. — In den letzten Jahren wurden die Vereinsabende gemeinsam gehalten, u. zw. jeden 1. und 3. Dienstag in den Monaten Oktober bis April abends 8 Uhr in der Turnhalle. Es wechseln Vortrags-, Discussions- und Spielabende ab, meist mit kurzer religiöser Andacht am Anfang und einer Teetafel zum Schluss. Bei dieser werden gemeinsam deutsche Lieder gesungen. — Durchschnittsbesuch 40.

§ 2 i Lovene lyder:

»Foreningens Formaal er at vække og styrke Interessen for St. Petri tyske Skoler, paa enhver Maade at medvirke til at fremme og støtte Skolens Arbejde, ved økonomisk Støtte (herunder særlig Oprettelse af halve og hele Fripladser) at muliggøre, at Børn af mindrebemidlede Forældre kan besøge Skolerne, samt at uddele Flidspræmier, Stipendier, Sommerferieunderstøttelser etc.«

For Tiden har 11 Elever Fripladser fra Skoleforeningen, og 300 Kr. blev bevilliget til Hjælp til Skolevandring.

Foreningens Bestyrelse bestaar af Herrerne:

Grosserer *Fr. Acker*, (Telf. C. 14669), Formand. Prokurist *W. Körner*, Næstformand. Landsretssagfører *Sv. Harms*, Sekretær. Direktør *F. R. Dose*, Kasserer. Redaktør *H. Kiy* og Magister *A. Thuborg*.

I Komiteen (en udvidet Bestyrelse), som bestaar af 10 Medlemmer, er Skolekommissionen, Lederen af Skolen og begge Lærerkollegierne repræsenterede med hver en Stemme.

Medlemsbidraget er mindst 50 Øre om Maaned.

Indmeldelser modtages af Hr. Grosserer Acker (Frederiksborggade 29).

Skolerne takker Foreningens Bestyrelse, særlig Formanden for det opofrende Arbejde.

2. Petrianerforeningen.

Denne Forening, stiftet d. 4. December 1930, skal

bevare Forbindelsen og Venskabet mellem tidligere Elever fra St. Petri Skoler og tillige vedligeholde Interessen for og Forbindelsen med Skolerne.

Sammenkomster finder Sted den anden Fredag i hver Maaned i Realskolens Gymnastiksal.

Foreningen har 200 Medlemmer, Kontingentet er 6 Kr. om Aaret.

Formand: Landsretssagfører *Sv. Harms*, Mariendalsvej 7.

Indmeldelser modtages af Formanden.

5. Jugendriegen des Deutschen Turnvereins.

Die Beteiligung an den Turnstunden, die der Deutsche Turnverein Kopenhagen für Schüler und Schülerinnen in der Turnhalle der Realschule eingerichtet hat, gibt in sehr glücklicher Weise Gelegenheit, auch deutsches Gerätturnen kennen zu lernen und zu pflegen.

Monatlicher Beitrag 50 Øre.

Anmeldung bei den Vorturnern.

Knabenriege: Jeden Montag und Mittwoch von 18—20 Uhr.

Es beteiligten sich etwa 18 Schüler aus den Klassen I. M. bis Realklasse.

Vorturner: Herr. E. Kath.

Mädchenriege: Jeden Donnerstag von 7— $\frac{1}{2}$ 9.

Es beteiligten sich etwa 12 Mädchen der Klassen 5 bis Realkl.

Vorturner: Herr Direktor Richau.

IX. MITTEILUNGEN AN DIE ELTERN.

1. Bestimmungen über die Aufnahme und Abmeldung von Schülern und zur Schulordnung.

Bei der Anmeldung von Schülern sind **Taufschein** oder **Geburtsschein** und **Impfschein** vorzulegen. Als Aufnahmegebühr sind in der Realschule 4 Kr., in der Mädchenschule 2 Kr. zu zahlen. Anmeldungen für die **Mädchenschule** werden jeden Schultag von 1—2 Uhr im Kontor, St. Pederstræde 4, Telf. Byen 462 x, für die **Realschule** jeden Schultag von 1—2 Uhr im Kontor, Larslejstræde 5, Telf. Byen 3226, entgegengenommen.

Bei jüngeren Schülern werden Vorkenntnisse im Deutschen nicht vorausgesetzt. Der Eintritt kann jederzeit erfolgen. Doch ist der Eintritt in die ersten 3 Mittelklassen an besondere Bedingungen geknüpft.

Die Abmeldung muss zwei volle Monate vor dem Austritt des Kindes geschehen, jedoch werden zum 30. Juni, entsprechend den Bestimmungen der anderen hiesigen Schulen, **keine Abmeldungen entgegengenommen**. Es wird ausdrücklich darauf hingewiesen, dass auch dann für **Juli** das Schulgeld zu bezahlen ist, **wenn der Schüler bereit Ende Mai oder Juni die Schule verlässt**. Die Schulpflicht hört mit **Abschluss des Schuljahres** auf, in dessen Kalenderjahr der Schüler das 14. Lebensjahr vollendet.

Das neue Schuljahr beginnt Dienstag, den 15. August 1933, 9 Uhr vorm.

Bestimmungen betr. Versäumnisse, Befreiung von einzelnen Fächern.

Versäumnisse aus andern Gründen als Krankheit dürfen nur nach vorheriger Rücksprache mit dem Direktor stattfinden. Urlaub im Anschluss an die Ferien kann nur in wirklich ganz dringenden Fällen erteilt werden. — Es liegt im Interesse der Schüler sowohl wie der Schule, die Kinder nur in unbedingt notwendigen Fällen von der Schule fernzuhalten. Die Eltern werden gebeten, bei einem Krankheitsfalle ihres Kindes wenn möglich noch an demselben Tage, spätestens am folgenden Tage hiervon die Schule zu benachrichtigen.

Wenn ein Schüler nach einer Versäumnis wieder zur Schule kommt, hat er einen von dem Vater oder einem andern Hausvorstande unterschriebenen Entschuldigungszettel mitzubringen, worauf die Anzahl der versäumten Tage und der Grund der Versäumnis angegeben ist.

Es wird den Schülern nur dann erlaubt, in den Pausen in den Klassen zu bleiben, wenn die Eltern darum ersuchen.

Die Befreiung vom Turnunterricht oder von einzelnen Übungen dieses Unterrichts ist infl. einer ministeriellen Verordnung vom 5. Juni 1916 nur dann erlaubt, wenn der Schüler **ein ärztliches Attest vorzeigt**. **Vordrucke für die Atteste sind in der Schule zu haben**. Jedoch kann ein Schüler aus Gesundheitsrücksichten — wenn die Eltern es wünschen — einzelne Stunden, aber nicht länger als 1 Woche, ganz oder teilweise vom Turnunterricht befreit werden.

Schulfeiern, Wanderungen u. ä. gehören zum Unterricht, daher können die Schüler nur in *wirklich zwingenden Fällen* hiervon befreit werden.

Die Eltern werden **gebeten, von der Einrichtung der Sprechstunden der Lehrkräfte** recht häufig Gebrauch zu machen.

IX. MEDDELELSER TIL FORÆLDRENE.

1. Bestemmelser om Ind- og Udmeldelse af Elever og Ordensregler.

Ved Indmeldelse af Elever medbringes **Daabsattest** eller **Fødselsattest** og **Vaccinationsattest**. Ved Indmeldelsen betales i Realskolen 4 Kr., i Pigeskolen 2 Kr. i Indskrivningspenge.

Indmeldelser modtages for Pigeskolens Vedkommende hver Skoledag fra 1—2 paa Kontoret i St. Pederstræde 4, Telefon Byen 462 x, for Realskolens Vedkommende hver Skoledag fra 1—2 paa Kontoret i Larslejstræde 5, Telefon Byen 3226.

Hos yngre Elever forudsættes intet Kendskab til det tyske Sprog.

Optagelse kan ske paa enhver Tid af Aaret. Dog kan Optagelse i de 3 første Mellemskoleklasser kun ske paa særlige Betingelser.

Udmeldelse maa ske med fulde 2 Maaneders Varsel. Dog vil der i Overensstemmelse med andre herværende Skolers Bestemmelser **ikke blive modtaget Udmeldelser til 30. Juni**. Her gøres udtrykkelig opmærksom paa, at der ogsaa maa betales Skolepenge for **Juli** Maaned, selv om Eleven forlader Skolen allerede Maj eller Juni. Skolepligten ophører med det Skoleaars Ophør, som falder i det Kalenderaar, Barnet fylder 14 Aar.

Det nye Skoleaar begynder Tirsdag den 15. August 1933 Kl. 9 Formiddag.

Bestemmelser angaaende Forsømmelser, Fritagelse for enkelte Fag.

Forsømmelser af anden Grund end Sygdom maa kun finde Sted efter forudgaaende Samtale med Bestyreren. Tilladelse til Fritagelse for Skolegang i Tilknytning til Ferierne kan kun gives i absolut nødvendige Tilfælde. — Saavel i Elevens som i Skolens Interesse gælder det om kun i ubetinget nødvendige Tilfælde at holde Eleverne borte fra Skolen. Hvis en Elev er syg, anmodes Forældrene om saavidt muligt samme Dag, eller senest den paafølgende Dag, at sende Skolen Meddelelse derom.

Naar Eleven igen giver Møde paa Skolen, maa han enten fra sin Fader eller fra den, hvem hans Opdragelse paahviler, medbringe en skriftlig Erklæring om Grunden til hans Forsømmelse samt Angivelse af de Dage, over hvilke Forsømmelsen har strakt sig.

Det tillades kun Eleven at opgolde sig i Klassen i Frikvarteret, naar Forældrene anmoder derom.

Ingen Elev kan ifl. ministeriel Forordning af 5. Juni 1916 fritages for at deltage i Gymnastikundervisningen eller de herhen hørende Øvelser, uden at Nødvendigheden heraf er godtgjort ved **Attest fra en Læge. Blanketter til Lægeattester udleveres paa Skolen**. Dog kan en Elev efter skriftlig fremsat Ønske fra Hjemmet af Helbredshensyn fritages, helt eller delvis, for Deltagelse i Legemsøvelser i enkelte Timer, dog ikke udover 1 Uge.

Skolefester og Vandringer o. l. hører til Undervisningen, derfor kan Eleverne *kun af virkelig tvingende Grunde fritages* herfor.

Forældrene bedes hyppigt benytte Lærerpersonalets Træffetider.

Kun de Elever, som har mere end 20 Minutters Vej til Skole, maa cykle til Skolen; de faar en særlig skriftlig Tilladelse fra Skolens Ledelse. Cykler maa i Skoletiden kun stilles paa de dertil bestemte Steder. Skolen paatager sig intet Ansvar for bortkomne eller beskadigede Cykler.

Nur solche Schüler, die mehr als 20 Minuten Schulweg haben, dürfen mit dem Rade in die Schule kommen; sie bekommen einen besonderen Ausweis von der Schulleitung. Die Fahrräder dürfen während der Unterrichtszeit nur an den hierfür bestimmten Orten aufbewahrt werden; jedoch übernimmt die Schule keinerlei Verantwortung bei Diebstahl oder Beschädigung der Fahrräder.

2. Ansteckende Krankheiten.

Wenn in einer Familie, deren Kinder die Schule besuchen, irgendeine **ansteckende Krankheit** ausbricht, soll der Schule **sofort** davon Mitteilung gemacht werden.

Handelt sich um Scharlach, Diphtheritis oder eine andere gefährliche Krankheit, so ist es unbedingt erforderlich, dass alle Kinder, in deren Familie diese Krankheiten auftreten, von der Schule fern gehalten werden, bis durch ein ärztliches Attest nachgewiesen wird, dass jede Ansteckungsgefahr vorüber ist.

Bei den gewöhnlichen, gutartigen Masern- und Keuchhustenepidemien ist es dagegen in der Regel nicht notwendig, die gesunden Kinder zu Hause zu behalten.

3. Das Schulgeld.*)

Für Schüler der Realschule.

1. Klasse	Kr. 14,00	1. M.	Kr. 18,00
2. —	- 15,00	2. -	- 19,00
3. —	- 16,00	2. -	- 20,00
4. —	- 17,00	4. -	- 21,00
5. —	- 18,00	Realklasse	- 22,00

Das Schulgeld ist im voraus, **spätestens bis zum 5. des betr. Monats** zu bezahlen, Dauer des Schuljahrs: vom 1. August bis 31. Juli.

Vor dem Realexamen ist eine Gebühr von 20 Kr., vor dem Mittelschulexamen von 15 Kr. zu entrichten.

In der **Mädchenschule** beträgt das Schulgeld:

für Mitglieder der Gemeinde:		für Nichtmitglieder:	
1. Klasse	Kr. 10,00	1. Klasse	Kr. 12,00
2. —	- 11,00	2. —	- 13,00
3. —	- 11,00	3. —	- 13,00
4. —	- 12,00	4. —	- 14,00
5. —	- 14,00	5. —	- 16,00
6. —	- 15,00	6. —	- 17,00
7. —	- 15,00	7. —	- 17,00*)

In beiden Schulen wird dreimal jährlich ein Feuerungsgeld von 3,50 Kronen erhoben.

Die Schule behält sich eine Erhöhung dieses Betrages vor.

Bei Bezahlung der Schulgelder **muss das Quittungsbuch vorgelegt werden.**

*) Ermässigungen in beiden Schulen bei Geschwistern:

Das 2. Kind bezahlt 4 Kr. weniger.

Das 3. Kind bezahlt nur 4 Kr.

Das 4. Kind ist frei.

2. Smitsomme Sygdomme.

Naar der i Familier, som har skolesøgende Børn, udbryder en **smitsom Sygdom**, maa Skolen forlange straks at faa Meddelelse derom.

Er Sygdommen Skarlagensfeber, Difteritis eller en anden farlig Sygdom, vil det være ubetinget nødvendigt at forbyde alle Elever fra disse Hjem, hvor der findes Patienter med disse Sygdomme, al Adgang til Skolen, indtil det ved Lægeattest fastslaas, at al Fare for Smitte er forbi.

Derimod vil det under en af de sædvanlige godartede Mæslinge- eller Kighosteepidemier eller andre mindre farlige smitsomme Sygdomme i Reglen ikke være nødvendigt at formene Elever fra Hjem, hvor disse findes, Adgang til Skolen.

3. Skolepenge.*)

For Elever i Realskolen.

1. Klasse	Kr. 14,00	1. M.	Kr. 18,00
2. —	- 15,00	2. -	- 19,00
3. —	- 16,00	2. -	- 20,00
4. —	- 17,00	4. -	- 21,00
5. —	- 18,00	Realklasse	- 22,00

Skolepenge betales forud, **d. v. s. inden den 5te i hver Maaned.** Skoleaaret: Fra 1. August--31. Juli.

Enhver Elev, der indstiller sig til Mellemskoleeksamen, betaler i Eksamensafgift 15 Kr. og til Realeksamen 20 Kr.

I Pigeskolen er de maanedlige Skolepenge:

for Menighedsmedlemmer:		for Ikke-Medlemmer:	
1. Klasse	Kr. 10,00	1. Klasse	Kr. 12,00
2. —	- 11,00	2. —	- 13,00
3. —	- 11,00	3. —	- 13,00
4. —	- 12,00	4. —	- 14,00
5. —	- 14,00	5. —	- 16,00
6. —	- 15,00	6. —	- 17,00
7. —	- 15,00	7. —	- 17,00*)

I begge Skoler betales indtil videre 3,50 Kr. tre Gange om Aaret i Brændselspenge. Skolen forbeholder sig Ret til at forhøje dette Beløb. Ved Indbetaling af Skolepenge maa **Kvitteringsbogen medbringes.**

*) Reduktion for Søskenbørn:

2. Barn betaler 4 Kr. mindre.
3. Barn betaler kun 4 Kr.
4. Barn er fri.

4. Freiplätze.

1. Freiplätze werden immer nur für das laufende Schuljahr bewilligt; ein bewilligter Freiplatz gilt also vom Datum der Bewilligung bis zum Ende des Schuljahres (d. 31. 7.).
Wird eine Verlängerung des Freiplatzes gewünscht, so ist ein neuer Antrag innerhalb der ersten 14 Tage des neuen Schuljahres — also bis zum 31.8. — zu stellen.
2. Freiplätze können nur für die Schüler (Schülerinnen) bewilligt werden, deren **Betragen und Fleiss ganz einwandfrei** sind. Bei starkem Zurückgehen in Fleiss, Betragen oder Leistungen kann ein Freiplatz zu jeder Zeit zurückgenommen werden.
3. Bei Gewährung eines vollen Freiplatzes müssen eventuelle Restancen und das Feuerungsgeld, bei Gewährung eines halben Freiplatzes Schulgeld und Feuerungsgeld mit grösster Pünktlichkeit bezahlt werden. **Dies gilt als selbstverständliche Voraussetzung.**
4. Im Allgemeinen werden Freiplätze nicht im ersten Jahre nach dem Eintreten des Kindes in die Schule gewährt. Hiervon kann nur in **ganz besonderen Fällen** abgewichen werden.

Die Aufrechterhaltung einer so grossen Anzahl von Freiplätzen, wie sie zur Zeit an unseren Schulen bestehen, ist nur durch die Unterstützung von seiten des Deutsch-Dänischen Schulvereins möglich. Deshalb wird den Eltern dringend empfohlen, den Schulverein durch ihren Beitritt und durch eifrige Werbung neuer Mitglieder zu unterstützen. (Vgl. S. 34).

4. Schülerversicherung.

Von Oberlehrer A. Neumann.

Trotz gewissenhaftester Aufsicht und Überwachung drohen unsern Schülern und Schülerinnen mannigfache Gefahren — im Schulgebäude, auf dem Schulwege, bei Ausflügen und dergleichen.

Wie leicht auch — selbst durch unverschuldetes Verhalten — kann ein Kind seine eigenen Kameraden in Gefahr bringen oder ihnen Schaden zufügen, auch im öffentlichen Leben die Ursache zu einem Unglücksfall sein oder eine Sachbeschädigung verursachen.

Um bei derartigen Fällen für die entstehenden Ausgaben, die mitunter recht bedeutend sein können, eine Entschädigung und Hilfe erhalten zu können, haben die St. Petri Schulen eine *Unfall- und Haftpflichtversicherung* mit der Forsikrings-Aktieselskab Danske Lloyd, Kopenhagen, abgeschlossen.

Die Versicherung gewährt:

a) bei Unfällen mit tödlichem Ausgange Kr. 1000; bei Invalidität bis Kr. 5000, ausserdem sämtliche Heilungskosten (Arzt, Apotheke, Spezialarzt, Krankenhausaufenthalt, Röntgenbehandlung, Massage, künstliche Glieder usw.) bis zur Höhe von Kr. 500,

b) bei Schäden, welche durch Schüler oder Schülerinnen verursacht werden, an *Personen* bis Kr. 10000 (für eine Person; für mehrere Personen bis Kr. 30,000); für *Sachschäden* bis Kr. 5000.

Die Leistungen der Versicherung treten sofort in Kraft. Die Versicherungsprämie beträgt für ein Kind jährlich Kr. 1.65.

Im Schuljahre 1932/33 wurden 9 Unglücksfälle angemeldet, die sich sowohl in der Schule selbst, als auch auf dem Schulwege und bei Klassenausflügen zugetragen hatten. In jedem Falle

4. Fripladser.

1. Fripladser bevilliges altid kun for det løbende Skoleaar; en bevilliget Friplads gælder altsaa fra den Dato, den bevilliges, til Skoleaarets Slutning (d. 31/7).
Ønskes Fripladsen videre, maa en ny Ansøgning indsendes i Løbet af de første 14 Dage af det nye Skoleaar (altsaa inden 31/8).
2. Fripladser kan absolut kun tildeles Elever, der i **Opførsel og Flid staar over Gennemsnittet**. Ved stærk Tilbagegang i Flid og Præstationer kan en Friplads til enhver Tid fratages en Elev.
3. Ved Bevilligelsen af en hel Friplads maa eventuelle Restancer og Brændselspenge, ved Bevilligelse af en halv Friplads Skolepenge og Brændselspenge betales med største Punktighed **Dette gælder som selvfølgelig Forudsætning**.
4. I Almindelighed uddeles Fripladser ikke i det første Aar, efter at en Elev er indtraadt i Skolen. Kun i **ganske særlige Tilfælde** kan afviges herfra.

Opretholdelsen af et saa stort Antal Fripladser, som f. T. findes, er kun mulig ved Understøttelse fra Tysk-Dansk Skoleforening. Det anbefales indtrængende Forældrene at understøtte Skoleforeningen, dels ved selv at melde sig som Medlem, dels ved at hverve nye Medlemmer (se S. 35).

4. Skoleforsikring.

Af Overlærer A. Neumann.

Til Trods for samvittighedsfuldt Tilsyn og Opsyn trues vore Elever af mange Farer — paa Skolen, paa Skolevejen, paa Udflugter o. l. Hvor let kan et Barn uforskyldt bringe sine Kammerater i Fare eller tilføje dem Skade, paa offentlig Vej være Aarsag til et Ulykkestilfælde eller forvolde Skade paa Ejendele (Tingskade).

For i saadanne Tilfælde at kunne yde Hjælp og Understøttelse for de undertiden ret store Udgifter har St. Petri Skoler afsluttet en *Ulykkes- og Ansvarsforsikring* med Forsikrings-Aktieselskabet Danske Lloyd, København.

Forsikringen yder:

a) ved *Ulykkestilfælde* med dødelig Udgang Kr. 1000; ved Invaliditet indtil Kr. 5000; desuden samtlige Helbredelsesomkostninger (Læge, Speciallæge, Hospital, Røntgenbehandling, Massage, Medicin, Forbindstoffer, kunstige Lemmer m. m.) indtil Kr. 500;

b) ved *Skade paa Personer* (forvoldt af Elever) indtil Kr. 10,000 for en Person, for flere Personer — ved samme Hændelse — indtil Kr. 30,000; for *Tingskade* ydes indtil Kr. 5000.

Forsikringens Ydelser træder straks i Kraft.

Den aarlige Præmie for Forsikringen beløber sig til Kr. 1,65 for et Barn.

I Skoleaaret 1932/33 anmeldtes 9 Ulykkestilfælde, der forefaldt henholdsvis paa Skolen, paa Vej til Skolen og paa Skoleudflugter. I hvert enkelt Tilfælde blev den forlangte Skadeserstatning saavel som Omkostninger ved Lægehjælp udbetalt uden Vanskeligheder.

I Tilslutning hertil gøres de forsikrede Elevers Forældre eller event. Værger opmærksomme paa i paakommende Tilfælde *øjeblikkelig at gøre deres Krav gældende*.

For de hidtidige Deltagere løber Forsikringen videre, for de til det nye Skoleaar anmeldte træder den i Kraft fra den 1. September.

wurden die verlangten Erstattungsgebühren sowie die Kosten der ärztlichen Behandlung ohne die geringste Beanstandung beglichen.

Im Anschluss daran werden die Eltern und gesetzlichen Vertreter der versicherten Schüler(innen) im eigenen Interesse darauf aufmerksam gemacht, ihre *Ansprüche sofort geltend zu machen*.

Für die bisherigen Teilnehmer(innen) läuft die Versicherung weiter, für die mit Beginn des neuen Schuljahres angemeldeten Schüler und Schülerinnen tritt sie am 1. September in Kraft.

5. Termine der öffentlichen Schulprüfungen 1933.

Die diesjährige Prüfung findet für beide Schulen am 28. u. 29. Juni statt (s. Plan, letzte Seite). Alle Eltern der Schüler und Schülerinnen, sowie alle anderen Freunde unserer Schulen sind willkommen.

6. Ferien 1933—34.

Schulschluss:

Wiederbeginn:

Pfingstferien:	Freitag, d. 2. VI.	Mittwoch, d. 7. VI.
Sommerferien:	Donnerstag, d. 29. VI.	Dienstag, d. 15. VIII.
Herbstferien:	Sonnabend, d. 14. X.	Montag, d. 23. X.
Weihnachtsferien:	Donnerstag, d. 21. XII.	Freitag, d. 6. I. 34.
Osterferien:	Mittwoch, d. 28. III. 1934.	Donnerstag, d. 5. IV.

5. De offentlige Aarsprøver og Eksaminer 1933.

Den aarlige Eksamen i begge Skoler finder Sted den 28. og 29. Juni Kl. 9. Elevernes Forældre, saavel som alle Venner af Skolen, er velkomne. (Timeplan s. S. 46.)

6. Ferier 1933—34.

Skolen slutter:

Skolen begynder:

Pinseferie:	Fredag, d. 2. VI.	Onsdag, d. 7. VI.
Sommerferie:	Torsdag, d. 29. VI.	Tirsdag, d. 15. VIII.
Efteraarsferie:	Lørdag, d. 14. X.	Mandag, d. 23. X.
Juleferie:	Torsdag, d. 21. XII.	Fredag, d. 6. I. 34.
Paaskeferie:	Onsdag, d. 28. III. 1934.	Torsdag, d. 5. IV.

Öffentliche Prüfung der St. Petri Schulen

1933.

Mädchenschule.

Mittwoch, den 28. Juni 1933.

	Kl. 1	Kl. 2	Kl. 3	Kl. 4
9 — 9½		Deutsch <i>Staedel, H.</i>	Rechnen <i>Staedel, K.</i>	Erkunde <i>Ditlevsen</i>
9½ — 10	Lesen <i>Braun</i>	Rechnen <i>Staedel, H.</i>	Deutsch <i>Staedel</i>	Dänisch <i>Ditlevsen</i>
10 — 10½	Rechnen <i>Braun</i>	Dänisch <i>Weise</i>	Dänisch <i>Ditlevsen</i>	Rechnen <i>Friedmann</i>
10½ — 11				Deutsch <i>Breede</i>

Donnerstag, den 29. Juni 1933.

	Kl. 5	Kl. 6	Kl. 7
9 — 9½	Deutsch <i>Friedmann</i>	Dänisch <i>Dr. Breede</i>	Dänisch <i>Ditlevsen</i>
9½ — 10	Rechnen <i>Friedmann</i>	Erdkunde <i>Braun</i>	Deutsch <i>Staedel, H.</i>
10 — 10½	Dänisch <i>Ditlevsen</i>	Deutsch <i>Friedmann</i>	Geschichte <i>Braun</i>

Realschule.

Mittwoch, den 28. Juni 1933.

	Kl. 1	Kl. 2	Kl. 3	Kl. 4	Kl. 5
9 — 9½		Dänisch <i>Weise</i>	Rechnen <i>Vandel</i>	Deutsch <i>Wendt</i>	Deutsch <i>Rahn</i>
9½ — 10	Lesen <i>Wendt</i>	Erdkunde <i>Rahn</i>	Deutsch <i>Vandel</i>	Naturkunde <i>Neumann</i>	Dänisch <i>Weise</i>
10 — 10½	Rechnen <i>Wendt</i>	Rechnen <i>Ruhn</i>	Dänisch <i>Vandel</i>	Dänisch <i>Jakobsen</i>	Naturkunde <i>Neumann</i>
10½ — 11				Rechnen <i>Vandel</i>	Nordens Historie <i>Weise</i>

Donnerstag, den 29. Juni 1933.

	I. Mittelkl.	II. Mittelkl.	III. Mittelkl.
9 — 9½	Rechnen <i>Wäsche</i>	Englisch <i>Weise</i>	Dänisch <i>Jakobsen</i>
9½ — 10	Deutsch <i>Heidrich</i>	Rechnen <i>Neumann</i>	Mathematik <i>Wäsche</i>
10 — 10½	Englisch <i>Heidrich</i>	Erdkunde <i>Neumann</i>	Deutsch <i>Hilmer</i>
10¾	Schaufestspiele der Knaben.		
11¾	Entlassungsfeier für die abgehenden Schüler und Schülerinnen.		