



## **Dette værk er downloadet fra Danskernes Historie Online**

**Danskernes Historie Online** er Danmarks største digitaliseringsprojekt af litteratur inden for emner som personalhistorie, lokalhistorie og slægtsforskning. Biblioteket hører under den almennyttige forening Danske Slægtsforskere. Vi bevarer vores fælles kulturarv, digitaliserer den og stiller den til rådighed for alle interesserede.

### **Støt Danskernes Historie Online - Bliv sponsor**

Som sponsor i biblioteket opnår du en række fordele. Læs mere om fordele og sponsorat her: <https://slaegtsbibliotek.dk/sponsorat>

### **Ophavsret**

Biblioteket indeholder værker både med og uden ophavsret. For værker, som er omfattet af ophavsret, må PDF-filen kun benyttes til personligt brug.

### **Links**

Slægtsforskernes Bibliotek: <https://slaegtsbibliotek.dk>

Danske Slægtsforskere: <https://slaegt.dk>



# TRY FOLKEHØJSKOLE

Statens pædagogiske Studierække  
København



*Højskolens indkørsel*

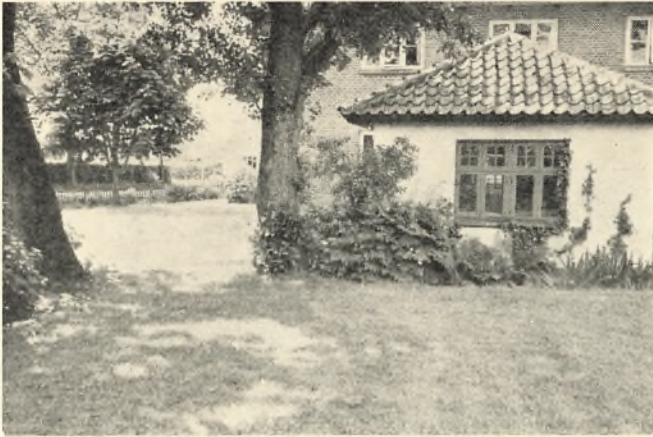
# SKOLEPLAN FOR TRY FOLKEHØJSKOLE

STATSANERKENDT SYGEPLEJEHØJSKOLE

VINTERKURSUS i 5 måneder fra november.

SOMMERKURSUS i 5 måneder fra maj.

I samme tidspunkt almindelig folkehøjskole for unge piger.



*Parti fra haven*



*Mindestenen, havehuset og »Borgen«*



## HØJSKOLENS MÅL

Try højskole ser det som sin opgave at give de unge kundskaber og færdigheder, så de bedre end før kan klare sig i det praktiske liv; thi „kundskab *er* magt“. Men magt kan bruges til både godt og ondt, og højskolens hovedopgave må da være: at vække værdifulde interesser hos de unge, at hjælpe dem til at tænke selvstændigt og at åbne deres øjne og sind for det gode og skønne. Da kan der fås forudsætning for at finde et ståsted i tidens problemer og ansporing til at leve rigt med i vort folks kultur og åndsliv.

## HØJSKOLENS MIDLER

FOREDRAGENE vil i regelen behandle emner fra HISTORIE og DIGTNING - herunder store personligheders liv og virke.

Danmarks- og verdenshistorie, litteraturhistorie, kirkehistorie, kunsthistorie og sygeplejens historie vil hver på sin vis kunne kaste lys over menneskelivet og folkelivet, så vi kan lære af andres ofte dyrkede erfaringer, få et videre udsyn og ansføres til at løfte og røgte folkets arv.

SAMFUNDSLÆREN kan give øget kendskab til det politiske liv i stat og kommune, til foreningsliv og de store fællesopgaver, ikke mindst sundhedsvæsenets organisation og udvikling.

I DANSKUNDERVISNINGEN lægges især vægt på opøvelsen i at skrive et klart og smukt sprog. Elever, der ønsker det, kan få undervisning i SVENSK og ENGELSK.



*Privatfløj og elevfløj*



*Højskolens talerstol*

I REGNING tilstræbes såvel evne til omtanke som praktisk færdighed, især med henblik på medicinberegning.

I HÅNDARBEJDSUNDERVISNINGEN vil eleverne få kendskab til forskellige slags syning i kønne, værdifulde mønstre samt opøvelse i god farvesammensætning. Der undervises også i vævning på rammevæv samt i andre former for håndarbejde.

Elever, der ikke ønsker at deltage i sygeplejeundervisningen, vil få ekstra timer i håndarbejde og evt. få HUSHOLDNINGSUNDERVISNING i skolekøkkenet.

GYMNASTIK, BOLDSPIL o. l. kan give øget friskhed til det øvrige skolearbejde.

SANGEN er altid til glæde og berigelse på en højskole, og der er i Højskolesangbogen en stor sangskat at øse af. Sangen virker også samlende og styrkende på KAMMERATSKABET, som højskolen iøvrigt vil lægge stor vægt på. Det er skolens ønske at skabe så hjemlige forhold for eleverne som muligt, bl. a. ved frit og utvungent samvær med lærerpersonalet og fornøjelig underholdning i fritiden.

Det er en selvfølge, at den enkeltes udbytte af et højskoleophold i højeste grad afhænger af vedkommendes flid og af viljen til at leve sig ind i skolens ånd og tone.

## SYGEPLEJEFORSKOLEN

De vordende sygeplejersker vil få en faglig undervisning, der kan give dem forudsætning for at kunne klare de store praktiske og teoretiske krav, sygeplejeuddannelsen vil stille til dem, hvorfor virkelig gode skolekundskaber og flid er nødvendigt.

Men en sygeplejerske har også i højeste grad brug for en menneskelig og åndelig ballast for at kunne forstå og hjælpe patienterne, og derfor vil den faglige dygtiggørelse gå hånd i hånd med de egentlige højskolefag. Sygeplejeeleverne skal helst være mindst 19 år ved kursusets slutning.

Fagundervisningen vil i art og omfang svare til den plan, der er givet i betænkning nr. 100 vedrørende uddannelse af sygeplejersker og vil omfatte følgende:

Kemi, fysik og arvelighedslære.

Anatomi, fysiologi, bakteriologi og patologi.

Hygijne, ernæringslære, nødhjælp, kunstigt åndedræt, bind- og bandagelære samt alm. sygeplejelære.

Samfundslære og sundhedsvæsenets historiske udvikling - herunder sygeplejens historie og etik.

Studievejledning, studiebesøg, studiekredsarbejde og fagstille.

Desuden demonstrationer og øvelser i forbindelse med ovennævnte fag.



## SKOLENS HISTORIE OG BELIGGENHED

TRY HØJSKOLE er oprettet i 1873, og dens første forstander var sønderjyden J. H. Fogt, som ledede skolen til 1914. Hans søn, Frode Fogt, var derefter forstander i 30 år, og i foråret 1944 blev skolen overtaget af Fogts datter og svigersøn, Hilda og Peter Sejlund Sørensen. Siden 1949 har Try højskole haft sygeplejeundervisning, der forberedte til at komme ind som elev ved et sygehus, og fra 1955 er skolen statsanerkendt som sygeplejefaghøjskole. I de senere år er der foretaget omfattende nybygning og modernisering, især vedrørende de sanitære forhold og elevværelserne.

TRY HØJSKOLE ligger i Dronninglund sogn i Østvendsyssel, kun få kilometer fra Rørholt, Dronninglund og Hjallerup. Rørholt station ligger nærmest.

Rutebilen til Ålborg har holdeplads lige udenfor skolen med 3-4 daglige ture til Ålborg. For hvert elevhold vil der blive udflugter til smukke, mindrerige og lærerige steder, f. eks. Dronninglund Storskov med Vendsyssels højeste punkt, Dronninglund slotskirke, som er skolens sognekirke, til Ålborg med besøg på større virksomheder, i teatret m. m. Om sommeren kan der blive strandture til Aså og en heldagstur til Skagen og Frederikshavn. Lige op mod højskolen ligger Try hjemstavnsmuseum, hvis udmærkede samlinger kan give en god støtte for historieundervisningen. Hvert elevhold har også lejlighed til at se det nye, moderne amtssygehus i Dronninglund.

Det kan nævnes, at Try og Omegns Ungdomsforening holder sine møder på højskolen; til disse kan eleverne også være med.

## SKOLENS LÆRERKRÆFTER

Forstanderparret Hilda og P. Sejlund Sørensen, forstanderinde frk. Margrethe Hansen, instruktions- sygeplejerske frk. Inge Jørgensen, lærer Sigurd Pedersen, lærerinde frk. Inger Larsen.



*Fra sygeplejeundervisningen*



*Frikvarter*

## PRAKTISKE OPLYSNINGER

1. Vinterskolen begynder den 3. november. Betalingen er .....kr. pr. måned.  
Alle værelser har centralvarme; herfor betales ekstra .....kr. pr. måned.
2. Sommerskolen begynder den 3. maj. Betalingen er .....kr. pr. måned.  
I måneder, hvori der fyres, betales ..... kr. ekstra.
3. Tøj, der sendes med bane, må adresseres til Try højskole, Rørholt st., hvorfra det frit bliver bragt ud til skolen. Send tøjet i god tid! Skabe må ikke medbringes. Faste skabe findes på værelserne.
4. Medbring flyttekittering (ikke flyttebevis) og sygekasseflyttebog. Sengetøj, håndklæder, overtræksforklæder o. l. må også medbringes. Skolemateriel kan købes på skolen.
5. Understøttelse: Amtsunderstøttelse skal helst søges i god tid inden kursusets begyndelse. Ansøgningsskema hertil fås på skolen eller på kommunkontoret. Elever fra Vendsyssel kan søge Baggesens legat, og enkelte elever kan forvente hjælp fra elevforeningen.
6. Indmeldelse til et skoleophold kan foretages på den særlige blanket bag i heftet.
7. Om vinteren er der ca. 14 dages juleferie og om sommeren 14 dages sommerferie.
8. Alle spørgsmål iøvrigt vedrørende skolen og dens undervisning besvares gerne.

P. SEJLUND SØRENSEN, forstander,  
Try Højskole pr. Dronninglund  
(Tlf. Dronninglund 302)



*Hjemstavns museet*



*Dronninglund slot og kirke*



## INDMELDSE

Jeg indmelder mig herved som elev på Try højskole sommeren 19  
vinteren

Navn: \_\_\_\_\_

Nuværende adresse: \_\_\_\_\_

Født den: \_\_\_\_\_ 19\_\_\_\_\_

Hjemsted: \_\_\_\_\_

Søges amtsunderstøttelse? \_\_\_\_\_

I så fald fra hvilket amt? \_\_\_\_\_

Andre meddelelser: I Sygeplejeundervisning eller husholdningsundervisning.

II Tidligere uddannelse, skoleophold o. l.

