



Danskernes Historie Online

Danske Slægtsforskeres Bibliotek

Dette værk er downloadet fra Danskernes Historie Online

Danskernes Historie Online er Danmarks største digitaliseringsprojekt af litteratur inden for emner som personalhistorie, lokalhistorie og slægtsforskning. Biblioteket hører under den almennyttige forening Danske Slægtsforskere. Vi bevarer vores fælles kulturarv, digitaliserer den og stiller den til rådighed for alle interesserede.

Støt Danskernes Historie Online - Bliv sponsor

Som sponsor i biblioteket opnår du en række fordele. Læs mere om fordele og sponsorat her: <https://slaegtsbibliotek.dk/sponsorat>

Ophavsret

Biblioteket indeholder værker både med og uden ophavsret. For værker, som er omfattet af ophavsret, må PDF-filen kun benyttes til personligt brug.

Links

Slægtsforskerens Bibliotek: <https://slaegtsbibliotek.dk>

Danske Slægtsforskere: <https://slaegt.dk>



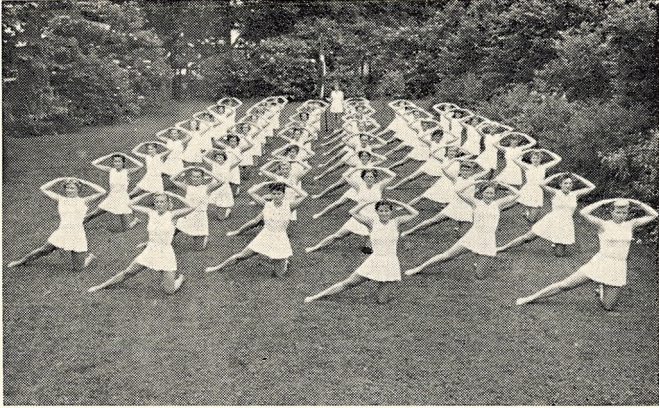
Højskolens hovedbygning

SKOLEPLAN FOR TRY FOLKEHØJSKOLE

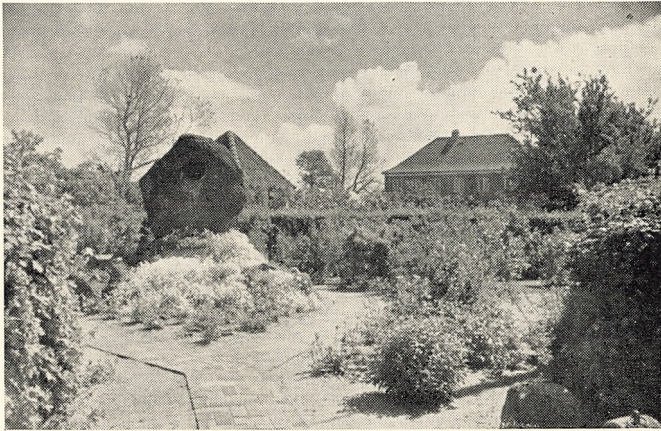
STATSANERKENDT SYGEPLEJEHØJSKOLE

FORARSKURSUS i 5 måneder fra februar.

EFTERARSKURSUS i 5 måneder fra august.



Gymnastik i haven



Mindesten, havebus og »Borgen«

HØJSKOLENS MÅL

Try højskole ser det som sin opgave at give de unge kundskaber og færdigheder, så de bedre end før kan klare sig i det praktiske liv; thi „kundskab *er* magt“. Men magt kan bruges til både godt og ondt, og højskolens hovedopgave må da være: at vække værdifulde interesser hos de unge, at hjælpe dem til at tænke selvstændigt og at åbne deres øjne og sind for det gode og skønne. Da kan der fås forudsætning for at finde et ståsted i tidens problemer og ansporing til at leve rigt med i vort folks kultur og åndsliv.

HØJSKOLENS MIDLER

FOREDRAGENE vil i regelen behandle emner fra HISTORIE og DIGTNING – herunder store personligheders liv og virke.

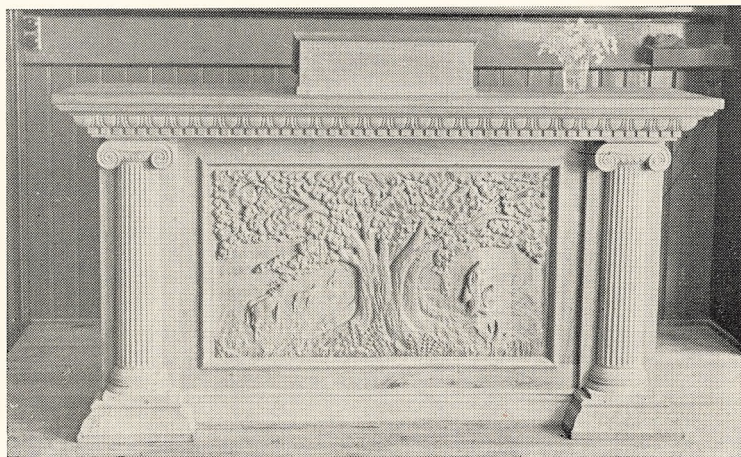
Danmarks- og verdenshistorie, litteraturhistorie, kirkehistorie, kunsthistorie og sygeplejens historie vil hver på sin vis kunne kaste lys over menneskelivet og folkelivet, så vi kan lære af andres ofte dyre-købte erfaringer, få et videre udsyn og ansføres til at løfte og røgte folkets arv.

SAMFUNDSLÆREN kan give øget kendskab til det politiske liv i stat og kommune, til foreningsliv og de store fællesopgaver, ikke mindst sundhedsvæsenets organisation og udvikling.

I DANSKUNDERVISNINGEN lægges især vægt på opøvelsen i at skrive et klart og smukt sprog.



Privatfløj og elevfløj



Højskolens talerstol

I REGNING tilstræbes såvel evne til omtanke som praktisk færdighed, især med henblik på medicinberegning.

I HÅNDARBEJDSUNDERVISNINGEN vil eleverne få kendskab til forskellige slags syning i kønne, værdifulde mønstre samt opøvelse i god farvesammensætning. Der undervises også i vævning på rammevæv samt i andre former for håndarbejde, der navnlig tager sigte på beskæftigelsesterapi.

GYMNASTIK, BOLDSPIL o.l. kan give øget friskhed til det øvrige skolearbejde.

SANGEN er altid til glæde og berigelse på en højskole, og der er i Højskolesangbogen en stor sangskat at øse af. Sangen virker også samlende og styrkende på KAMMERATSKABET, som højskolen iøvrigt vil lægge stor vægt på. Det er skolens ønske at skabe så hjemlige forhold for eleverne som muligt, bl. a. ved frit og utvungen samvær med lærerpersonalet og fornøjelig underholdning i fritiden.

Det er en selvfølge, at den enkeltes *udbytte af et højskoleophold* i højeste grad *afhænger af vedkommendes flid og af viljen til at leve sig ind i skolens ånd og tone.*

SYGEPLEJEFORSKOLEN

De vordende sygeplejersker vil få en faglig undervisning, der kan give dem forudsætning for at kunne klare de store praktiske og teoretiske krav, sygeplejeuddannelsen vil stille til dem, hvorfor virkelig gode skolekunderskaber og flid er nødvendige.

Men en sygeplejerske har også i højeste grad brug for en menneskelig og åndelig ballast for at kunne forstå og hjælpe patienterne, og derfor vil den faglige dygtiggørelse gå hånd i hånd med de egentlige højskolefag. Sygeplejeeleverne skal helst være mindst 19 år ved kursusets slutning og skal medbringe tilfredsstillende vidnesbyrd for mindst 1 års praktisk husgerning hos fremmede.

Fagundervisningen vil i art og omfang svare til den plan, der er givet i betænkning nr. 100 vedrørende uddannelse af sygeplejersker og vil omfatte følgende:

Kemi, fysik og arvelighedslære.

Anatomi, fysiologi, bakteriologi og patologi.

Hygiejne, ernæringslære, nødhjælp, kunstigt åndedræt, bind- og bandagelære samt alm. sygeplejelære.

Samfundslære og sundhedsvæsenets historiske udvikling – herunder sygeplejens historie og etik.

Studievejledning, studiebesøg, studiekredsarbejde og fagstille.

Desuden demonstrationer, øvelser og ekskursioner i forbindelse med ovennævnte fag.

SKOLENS HISTORIE OG BELIGGENHED

TRY HØJSKOLE er oprettet i 1873, og dens første forstander var sønderjyden J. H. Fogt, som ledede skolen til 1914. Hans søn, Frode Fogt, var derefter forstander i 30 år, og i foråret 1944 blev skolen overtaget af Fogts datter og svigersøn, Hilda og Peter Sejlund Sørensen. Siden 1949 har Try højskole haft sygeplejeundervisning, der forberedte til at komme ind som elev ved et sygehus, og fra 1955 er skolen statsanerkendt som sygeplejefaghøjskole. I de senere år er der foretaget omfattende nybygning og modernisering, især vedrørende de sanitære forhold og elevværelserne.

TRY HØJSKOLE ligger i Dronninglund sogn i Østvendsyssel, kun få kilometer fra Rørholt, Dronninglund og Hjallerup. Rørholt station ligger nærmest.

Rutebilen til Ålborg har holdeplads lige udenfor skolen med 3–4 daglige ture til Ålborg. For hvert elevhold vil der blive udflugter til smukke, minderige og lærerige steder, f.eks. Dronninglund Storskov med Vendsyssels højeste punkt, Dronninglund slotskirke, som er skolens sognekirke, til Ålborg med besøg på større virksomheder, i teatret m.m. Om sommeren kan der blive strandture til Aså og en heldagstur til Skagen og Frederikshavn. Lige op mod højskolen ligger Try hjemstavnsmuseum, hvis udmærkede samlinger kan give en god støtte for historieundervisningen. Hvert elevhold har også lejlighed til at se det nye, moderne amtssygehus i Dronninglund.

Det kan nævnes, at Try og Omegns Ungdomsforening holder sine møder på højskolen; til disse kan eleverne også være med.

SKOLENS LÆRERKRÆFTER

Forstanderparret Hilda og P. Sejlund Sørensen, forstanderinde frk. Margrethe Hansen, lærer Sigurd Pedersen, lærerinde frk. Inger Larsen, lærer S. A. Sørensen og en sygeplejelærerinde.



Fra sygeplejeundervisningen



Verandaen

PRAKTISKE OPLYSNINGER

1. Forårskursuset begynder den 3. februar. Betalingen er kr. pr. måned.
2. Efterårskursuset begynder den 3. august. Betalingen er kr. pr. måned.
Betalingen sker månedsvis forud.
3. I ovennævnte betaling *er indbefattet* udgifterne til de fælles udflugter og ekskursioner samt varme på værelset.
4. Tøj, der sendes med bane, må adresseres til Try højskole, Rørholt st., hvorfra det frit bliver bragt ud til skolen. Send tøjet i god tid! Faste skabe findes på værelserne.
5. Medbring flyttekvittering eller flyttebevis og sygekasseflyttebog. Sengetøj, håndklæder, overtræksforklæder o. l. må også medbringes. Skolemateriel kan købes på skolen.
6. Understøttelse: Amtsunderstøttelse skal helst søges i god tid inden kursusets begyndelse. Ansøgningsskema hertil fås på skolen eller på kommunekontoret. Enkelte elever kan søge en beskeden hjælp fra elevforeningen.
7. Indmeldelse til et skoleophold kan foretages på den særlige blanket bag i heftet.
8. Vandelsattest og lærerudtalelse må vedlægges indmeldelsen.
9. Alle spørgsmål iøvrigt vedrørende skolen og dens undervisning besvares gerne.

P. SEJLUND SØRENSEN, forstander,
Try højskole pr. Dronninglund
(Tlf. Dronninglund 302)



Hjemstavns museet



Dronninglund slot og kirke

INDMELDELSE

Jeg indmelder mig herved som elev på Try højskoles ^{forårskursus} _{efterårskursus} 19 _____

Navn: _____

Nuværende adresse: _____

Født den: _____ 19 _____

Hjemsted: _____

Søges amtsunderstøttelse? _____

I så fald fra hvilket amt? _____

Andre meddelelser: Tidligere uddannelse, skoleophold o. l.

Nr. _____

Som hjælp til bedømmelse af _____ s
(ansøgerens navn)

standpunkt i de elementære skolefag skal undertegnede lærer herved oplyse, at hendes kundskaber i *dansk* (jfr. nedenst. vejledning) må betegnes som:

(betegnelsen anføres her)

og i de almindelige regningsarter:

(betegnelsen anføres her)

Eventuelle særlige bemærkninger:

_____ den / 19

(lærerens navn)

Vejledning: Disse oplysninger må kun gives af en lærer, der har haft ansøgeren som elev i folkeskolen, på efterskole, højskole eller fortsættelseskursus. Følgende betegnelser ønskes anvendt:

Særdeles gode – gode – ret gode – temmelig mangelfulde – mangelfulde.

En saglig vurdering er i ansøgerens interesse. Blanketten bedes afleveret til ansøgeren eller sendt til højskolen i lukket kuvert.

Nr. _____

VANDELSATTEST

Undertegnede attesterer herved, at _____

f. / 19 såvidt mig bekendt har ført en upåklagelig vandel.

den / 19

den / 19

(navn)

(navn)

(stilling)

(stilling)

(adresse)

(adresse)

(har kendt ovennævnte siden / 19)
(mindst 2 år)

(har kendt ovennævnte siden / 19)
(mindst 2 år)

Attesten må ikke underskrives af slægtninge.

Nr. _____