



Dette værk er downloadet fra Danskernes Historie Online

Danskernes Historie Online er Danmarks største digitaliseringsprojekt af litteratur inden for emner som personalhistorie, lokalhistorie og slægtsforskning. Biblioteket hører under den almennyttige forening Danske Slægtsforskere. Vi bevarer vores fælles kulturarv, digitaliserer den og stiller den til rådighed for alle interesserede.

Støt Danskernes Historie Online - Bliv sponsor

Som sponsor i biblioteket opnår du en række fordele. Læs mere om fordele og sponsorat her: <https://slaegtsbibliotek.dk/sponsorat>

Ophavsret

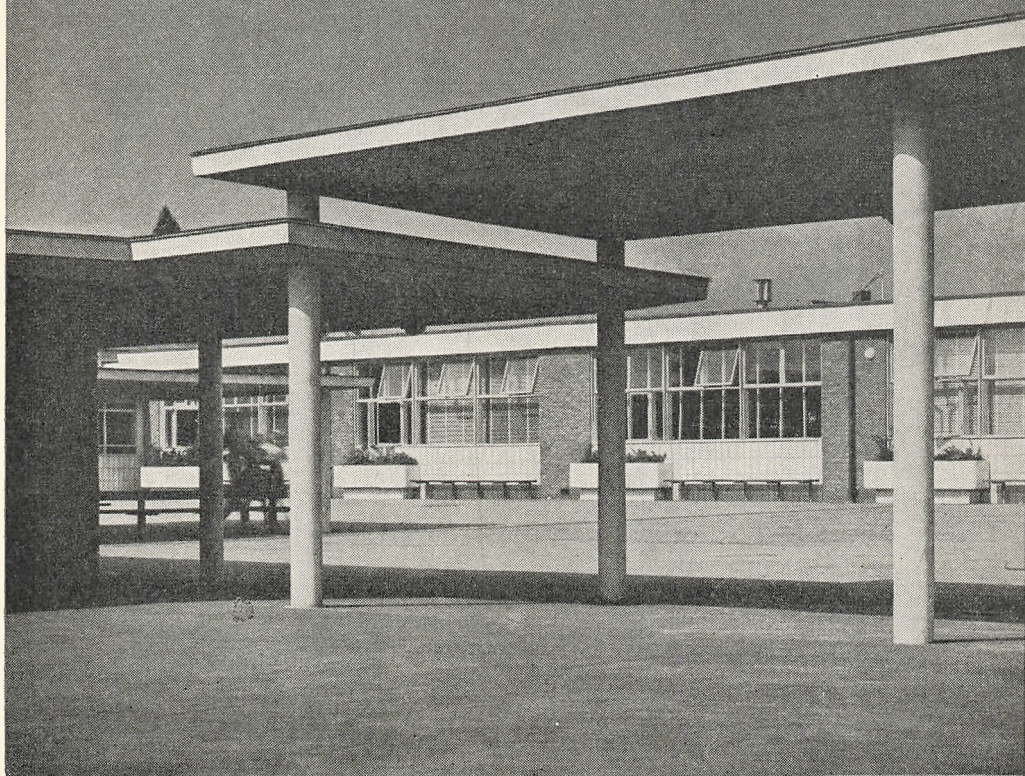
Biblioteket indeholder værker både med og uden ophavsret. For værker, som er omfattet af ophavsret, må PDF-filen kun benyttes til personligt brug.

Links

Slægtsforskeres Bibliotek: <https://slaegtsbibliotek.dk>

Danske Slægtsforskere: <https://slaegt.dk>

Korsagerskolen



Praktiske oplysninger.

Skolens adresse : Gislungevej 14, Brønshøj.

Skolens kontor er åbent hver almindelig skoledag kl. 12–13, onsdag kl. 17³⁰–18³⁰.

Skoleinspektøren træffes som regel hver skoledag i kontortiderne.

Viceinspektørerne træffes i frikvartererne kl. 10 og kl. 12 på deres kontorer.
Ellers efter aftale.

Skolens telefon : Bella 5611 (tefontid kl. 12–13).

Lærerkollegiets telefon : Bella 35043.

Skolelægen træffes 2 gange om ugen. (Tiderne : Mandag kl. 10–10⁵⁰, fredag kl. 11³⁰–12).

Skolesundhedsplejersken træffes hver skoledag kl. 9–15. (60 11 80).

Skoletandlægen træffes hver skoledag kl. 9–15.

Børnenes kontor

Cykletilladelse

Feriebilletter

Feriekolonier

Forældre- og lærerkreds

Fritidsklubber

Musikundervisning

Skolepsykologer

Skolebio

Skolescene

Skolefrokosten

Skolerejser

Sparemærker

Svaghørnskolonier

Sygemelding

Henvendelse vedrørende disse forhold rettes af hjemmet, personligt eller skriftligt, til *klasselæreren*, der vil ordne, hvad han formår, eller give Dem vejledning om, hvorledes De bør forholde Dem i Deres tilfælde.

Cykling til skole må kun ske efter *forud indhentet* tilladelse, som gives af viceinspektør Poul Jespersen.

Børnenes cykler må kun anbringes i cykelkælderen, og kun når de er forsynet med det af viceinspektøren udleverede nummerskilt (depositum 1 kr.). I kælderen er cyklerne beskyttet mod vind og vejr, men *skolen har slet intet ansvar for cyklerne*, som ejerne må aflåse (i øvrigt nu en lovbestemmelse). Nærboende børn får ikke cykletilladelse. (Cykelkælderen rummer ca. 400 cykler, men det meste af dagen er her over 1000 børn i skole!). Cyklemærker må ikke overdrages fra barn til barn; men kun gennem skolen.

Glemte sager kan der spørge efter hver skoledag i „depotet for fundne sager“ – i lille gård. Egentlige værdier (rede penge bl. a.) hos viceinspektør eller viceinspektrice. Men *lad være med* at lade børnene have egentlige værdier som rede penge (ud over deres egne småbeløb) eller kostbare ure etc. med i skole. Skolen har slet *intet ansvar* for noget af dette; ej heller den lærer, der evt. af elskværdighed opbevarer sådant for en elev.

Renselsesbad får de elever, hvis hjem ønsker det, hver anden uge. Hjemmene må hvert år i september bestemme sig for det kommende skoleår.

Gymnastikbad er både velvære og en af hygiejniske grunde nødvendig afslutning efter en gymnastiktime – i hvert fald fra 4. klasse. Derfor er deltagelse obligatorisk. *Fritagelse for længere tid kræver lægeattest*. (Attest til lægens påtegning udleveres af skolen). Al fritagelse for enkelte gange må *skriftligt* anmodes fra hjemmet, og sådan fritagelse kan kun gives for en kortere tid og kun ganske få gange i løbet af skoleåret.

Indskrivning af børn til 1. klasse finder sted fra september til december. Hver skoledag kl. 12–13 og onsdag tillige kl. 17³⁰–18³⁰. Børn, som fylder 7 år inden 1. august 1962 *skal* indskrives i skole i år. Børn, som fylder 6 år senest den 31. januar 1963 kan modtages, hvis hjemmet ønsker det, skønt det tit er at fraråde. Børn, som fylder 6 år senere, kan først komme i skole i 1963 og kan først indskrives fra 1. september 1962.

Udskrivning af børn, når skolegangen sluttes, sker efter følgende *lovbestemmelser, som ingen myndighed kan tillade, at der afviges fra*.

- 1) Barnet skal ved skoleårets slutning have gået 7 år i skole
- 2) og fylde 14 år senest 31. januar året efter.
- 3) Fortsætter barnet i 8. klasse kan det kun udskrives i årets løb med skolenævnets tilladelse.

Gamle elever er der åbent hus for den 3. mandag i november måned – i år *mandag den 20. november kl. 19*. Dørene lukkes kl. 20.



Skoledistriktet

omfatter følgende gader og veje:

Abildhøj	Islevholm	Muldager
Bakkekammen	Islevhusvej	Møllebakken
Banefløjnen	Islev Vandværk	Mørkhøjvej (ulige nr.)
Bjergmarksvej	Jyderupvej	Pilebro
Bjergstedvej	Kagsbro	Skråningen
Bogenæsvej	Kagsløkke	Slotsherrensvej
Boserupvej	Kagsløkkestien	(lige nr. fra 136)
Brovænget	Kagsmosen	Spangen
Brunevang (1-23 og 2-30)	Kagsvang	Stenlillevej
Byporten	Kansager	Stenløsevej
Dybekær	Kattingevej	Stenmaglevej
Dyssevænget	Kildeager	Svogerslevvej
Frederikssundsvej	Klostermarksvej	Tersløsevej
(fra 317 og 352)	Kongemarksvej	Tunet
Gadstrupvej	Kornerupvej	Vesterløkken
Gerlevvej	Korsager Allé (fra 49 og 50)	Vindingevej
Gislingevej	Krogebjergparken (fra Slotsherrensvej til	Voldfløjnen
Glumsøvej (lige nr.)	Islevhusvej)	Vængeledet
Grevingevej	Lillevang	Østerlågen
Gyrstingevej	Marbjergvej	Åfløjen
Hampeland	Merløsevej	Ågerupvej
Herslevvej	Mindstrupvej	(fra nr. 17 og 20)
Humblebjerg		Åvendingen



Skoleåret 1960-61.

Siden vor skoles indvielse i 1951 har den til stadighed været overbelagt.

I alle årsberetninger har vi skrevet om dette spørgsmål. Vi har forklaret, hvorfor vi havde lagt skoletiderne, således som de lå, tit ret mærkelige at se for udenforstående. Vi har forklaret, hvorledes vi ved at benytte mindre egnede, men ikke uanvendelige, lokaler undgik alt for tovlig deling af skoletiden.

Gennem 10 år har vi ventet, at elevtallet skulle dale, således at der kom mere rimelighed over disse forhold.

Elevtallet i de københavnske skoler er dalet meget betydeligt – som helhed. Men i vor del af byen er det kun meget svagt dalende, og må vel ventes at stige ret mærkbart i Tingbjergkvarteret; her er dog også projekteret endnu en stor skole.

I vort skoledistrikt er nedgangen såre svag. Endnu kan vi ikke rumme alle distriktets elever i vore kommende 1. klasser. Da den nye skolelov stiller ganske kategoriske krav til elevtallet i klasserne, bliver vi måske tvunget til at flytte enkelte elever til naboskoler, ligesom vi forsøger på at flytte enkelte hele klasser. Den nye skolelov stiller

større krav til antallet af lokaler, og derfor tvinges vi til handling, når vi end ikke med vore store elevtal i klasserne og med anvendelse af nævnte kun nogenlunde egnede lokaler kan rumme eleverne.

Den nye skolelovs mange nye bestemmelser, som over et åremål gennemføres i den danske skole, har vi søgt at efterfølge her på Korsagerskolen i venligt og tillidsfuldt samarbejde med hjemmene. En overgangstid har mange vanskeligheder, men sandelig også en egen charme, der kun hører nydannelsernes og forberedelsernes år til.

I det af Københavns skoledirektion udgivne blad: Hjem og skole, er der i ekstrasnummeret ved påsketid givet såre udførlig redegørelse for såvel *alt* det nye, som for det nye, der gennemføres *nu*, at det er uden menig at gentage det her.

Vor skole vil blive berørt af det nye. Glædeligvis. Lad os dog ikke stagnere i træghed! Men hvilke virkninger, der vil blive særlig mærkbare her, ved vi endnu ikke i det tidlige forår, da disse linier må skrives.



Skolens fødselsdag markeres som altid i september.

Skoleidrætsdagen for samtlige elever – enten udøvere eller tilskuere – optager i sensommeren mange elever, og de mindre klassers *besøg i Zoo* er for 2., 3. og 4. klasserne en oplevelse den dag i dag.

Stedlige boldkampe mellem klasserne resulterer i eftersommerens løb med at de klasser, der vinder en af de 6 pokaler, får sejrens sødme at nyde året igennem ved at se klassens initialer indgraveret til forkyndelse for kommende slægter!

En ganske særlig oplevelse var det, at Korsagerskolens drenge ved et udvalgt hold vandt landskonkurrencen i Viborg i dyst med skoler fra hele Danmark.

Vi takkede de gæve, og den vundne sølvpokal står hos os i år.

Som berettet sidste år opførte man under ledelse af hr. Precht: Sheridan: „Bagtalelsens skole“ på vort stadig mere og mere fuldendte teater. Men stor glæde vakte det, da *Københavns Amatørscener* tilkendte os sølvpokalen for opførelse. Og såre ærefuldt – såvel som sjældent forekommende – er det, at vi har fået denne pokal tildelt for anden gang. For nogle år siden opførte skolen „Champagnegaloppen“ – under ledelse af viceskoleinspektør Joul Jespersen. For denne opførelse erhvervede skolen pokalen første gang.

I denne forbindelse er der grund til at sige tak til hr. Precht for hans indsats på dette felt. Hr. Precht er – som andet sted nævnt – blevet lærer i Ballestrup-Måløv kommune.

Forældreugen i november og *besøgsdage* i skoleårets sidste dage giver forældre mulighed for at fornemme at-

mosfæren i det daglige, og lejlighed til at veksle ord med lærerne.

Lejrskoler og udlandsrejser, de første med undervisning som tyngdepunkt, de sidste med afslapning og oplevelse som fane, men de første med meget af de sidste – og omvendt – gennemfører skolens lærere i betydeligt omfang – og hidtil med dejligt udbytte.

Lærer- og forældrekrædsen tilrettelægger andespil, som giver et klækkeligt udbytte til trygt grundlag for så mange af elevernes friere udfoldelsesformer. Samme kreds støtter skolen på adskillige felter, der ikke sættes i rampelys, men som skaber ro og tillid mellem hjemmene og skolen.

Iøvrigt er det traditionelle – og snart tør vi vel tale om traditionsrige – „program“ for vinteren blevet gennemført med Julens dage som højdepunkter.

Vi vil undlade at fortsætte med enkeltheder. Deres børn har vist tit berettet om det ene og det andet. Måske tør vi dog nævne to arrangementer endnu, som var særlige for vor skole: *Færdelsdagen*, hvor vi kørte en regulær Record ind i aulaen – den var lånt os af Rosengren – og ved bistand fra Crome & Goldschmidt – arrangeredes et „færdelstableau“ som ramme omkring instruktiv belæring. Det andet var *Fiskedammen*, som eleverne fra IIIem x „ophidsede“ frk. Bak til at få gennemført. 2700 kr. til kongohjælp!



I børnenes fritid

har lærerne ved skolen gennem alle årene på mange områder søgt at skabe udviklende beskæftigelse for mange af børnene.

- 1) **Læsestuen**, som besøgtes af 2900 børn i løbet af vinterhalvåret.
- 2) **Udlånsbiblioteket** noterer ca. 16000 udlån.
- 3) **Frivillig gymnastik og boldspil.** *Ildrætsmærket* i guld, sølv og bronze er erhvervet af et meget stort antal større elever.
- 4) **Musikundervisning** gives i klaver, violin og cello. Orkesterøvelser finder sted. Ved festlige lejligheder glæder orkestret ved sin medvirken. En dejlig sommerkoncert holdes i juni, og ved julefesten bistår orkestret os. – Om sommerkoncerten i år se under skolens afslutning. Denne undervisning gives af private musikpædagoger efter betalingsregler, som er godkendt af skolevæsenet. Den ledende er fru D. Kortzen.
- 5) **Korsagerskolens fritidsklubber** er en selvstændig institution, som får sine midler fra børnenes bidrag og fra stat og kommune efter gældende lovregler. *Forældre- og lærerkredsen* har også ydet støtte. Overlærer Georg Christiansen er af overinspektionen godkendt som leder. Skoleinspektør Gundelach er formand for bestyrelsen. En række af skolens lærere – og andre – har atter i år medvirket. Der blev i år oprettet: Håndboldklubber, balletklubber, dramatisk klub, klubber, hvori man samler sig om:

metalsløjde,
vævning,
film,
fotografi,
opdagelse i naturen (med kortere og længere ture).
Bordtennisklub.
Frimærkeklub.

Lørdagsfilm.

På adskillige af vinterens lørdags-eftermiddage, lige fra skoleafslutningen kl. 13, har der været en filmsforevisning for børn. Den meget lille entré har betalt de lejede film og givet overskud til børnearbejdet.

Indtægten af den sidste forevisning gik til flygtningehjælpen.

Forældre- og lærerkredsen.

Støtter skolens frit betonede arbejde på mange forskellige måder.

I selve den foranstående beretning finder De gang på gang dens virksomhed omtalt. Med fornuftigt administrerede midler bidrager den i al stilfærdighed til at yde håndsrækning til en og anden, hvis deltagelse i rejser eller andet arrangement synes at være udelukket, fordi der fattes penge. Dette gøres med støtte fra „Korsagerskolens elevfond“, som administreres af kredsen.

Sparesagen. Skolen har i årets løb solgt egentlige sparemærker for hen mod 9000 kr.; men specielle opspæringer til rejser etc. har medført yderligere salg for mange flere penge.

Korsagerskolen

er en af Københavns kommunale Skolevæsenes ca. 90 skoler. Det er en af de nyere, om end ikke mere mellem de nyeste. Færdigbygget i 1951, men endnu med præget af en velholdt og moderne skole. Skolens arbejde er – som på Københavns øvrige skoler – organiseret således:

Skolenævnet

er skolens tilsynsmyndighed. Det har sine beføjelser efter lov af 12. april 1949 om tilsyn med skoler. Medens forældre- og lærerkredsen er en frivillig sammenslutning, er skolenævnet *en myndighed, som loven giver ganske bestemte beføjelser*. Nævnet fører tilsynet med skolens arbejde. Dets medlemmer er:

hr. kasserer *Alfred Petersen*
(formand),
hr. fabrikant *E. Holst Drejø*,
hr. distriktsarbejder *Svend Aage Johansen*,
hr. *Orla Thorsted*,
hr. fabriksarbejder *Frede Poulsen*.

Skolens ledelse:

Skoleinspektør I. C. Gundelach er skolens leder.

Viceskoleinspektørerne Poul Jespersen og A. M. Abrahamsen bistår og er inspektørens stedfortrædere.

Lærerrådet dannes af skolens pædagogiske medarbejdere, der er fast ansatte som tjenestemænd. Alle skolens forhold kan behandles i denne forsamling. Dets formand er for tiden overlærer Jørgen Rosenberg.



Lærerkollegiet udgøres i år desuden af følgende: (ovl. = overlærer; kml. = kommunelærer; a. = andre lærere).
 Knud Bertelsen, ovl.
 Børge Borsing, ovl.
 Poul F. Christensen, kml.
 Georg Christiansen, ovl.
 Poul P. Dahl, kml.
 Ib Søby Dandorf, kml.
 Poul Didriksen, kml.
 Erling Faurholdt, kml.
 Asger Fog, kml.
 Kjeld Folkersen, kml.
 Jørgen Rørbæk Hansen, kml.
 Niels Høgh, kml.
 Vilh. Illemann, ovl.
 Johannes S. Kristensen, kml.
 Kaj Lundgren, kml.
 Henry Mogensen, a.
 Søren Michael Nielsen, ovl.
 Frants Petersen, a.
 Viggo Krogsgård Rasmussen, kml.
 Gunner Rohde, ovl.
 Jørgen Rosenberg, ovl.
 Ole Rosenberg, a.
 Niels Thrane, ovl. Skolebibl.
 Henry Vangensten, ovl.

Gerd Belhage kml.
 Gerda Bøttern, a.
 Åse Christensen, kml.
 Julie Damm, a.
 Bente Rørbæk Hansen, kml.
 Else Hansen, ovl.
 Nina Hansen, kml.
 Rita Halberg Hansen, kml.
 Ingeborg Hougård, ovl.
 Vibeke Jacobsen, kml.
 Bodil M. Jensen, kml.
 Gunhild K. Tybjerg Jensen, kml.
 Magda Langmack, ovl.
 Birgitte Nielsen, kml.
 Karen M. Laursen, ovl.
 Inge Halkjær Madsen, kml.
 Edith M. Richard Nielsen, ovl.
 Birgit Bak Pedersen, kml.
 Evy Krogsgård Rasmussen, kml.
 Kirsten Rasmussen, ovl.
 Åse Rasmussen, kml.
 Johanne M. Ryge, a.
 Fru Esther Find, a.

Skolebetjent er hr. Harry Jensen. Renholdelsen udføres af ca. 25 rengøringsassistenter.

Skolebiblioteket.

Skolebiblioteket, som består af læsestue og udlån, har i det forløbne år haft følgende bogmængder at byde på:

122 klassesæt på læsestuen	4102 bind,
håndbøger på læsestuen	895 „ ,
udlånet	3120 „ .

Læsestuen, som har været åben seks

timer om ugen i tiden september-april, har været besøgt af 2160 elever, og på udlånet har der været indmeldt 468 lånere, som har lånt 5506 bind.

I 1.-3.-klasserne har der i klassebibliotekerne været et udlån af 7025 bind til 472 lånere.

Frokostmælken.

Hver elev i hovedskolens klasser får mælk til frokost, hvis hjemmet ønsker det. I tiden efter jul og hen på foråret får samme elever et vitamintilskud i

form af piller. Andre elever kan købe mælk på skolen.

Mælkeordningen her på skolen forestår af fru *Helga Hansen*.

Skolelægeinstitutionen.

Telefon 60 11 80.

Skolelæge :

Overlæge Tage Gimsing.

Skolesundhedsplejerske :

Frk. E. Hansen.

Institutionen yder skolen lægekyndig bistand; ved skolens mangfoldige erklæringer til andre myndigheder udtaler skolelægen i sit lægelige skøn til supplerung af inspektørens pædagogiske. Skolen bistås på hygiejniske og sanitære områder.

Ved periodiske undersøgelser følges børnenes helbredstilstand og udvikling

gennem årene, og skolens lærere orienteres, hvis lægelige grunde kræver, at et barn behandles særligt.

Fra tid til anden modtager hjemmene tilbud om enkelte vaccinationer, *men iøvrigt er skolelægen ikke behandlende læge*. Syge børn må som regel altid søge behandling hos hjemmets læge.

Hvis skolelægen iagttager forhold hos et barn, der gør lægehjælp ønskelig, underrettes hjemmet derom ved en meddelelse, som videregives til hjemmets læge. Hjemmene *kan* få lejlighed til at tale med skolelægen i dennes to ugentlige træffetider. (Se side 3).

Skoletandlægeinstitutionen.

Tandlæge : Fru Lorentzen.

Klinikassistent : Frk. I. Andersen.

Institutionen tilser og *behandler* børnenes tænder. Hvis et hjem ikke ønsker at benytte skoletandlægeordningen, må dette skriftlig meddeles, og *hjemmet kan ikke senere indmelde* et barn til behandling, når det ikke fra første indtræden i skolen har søgt skoletandlægen.

For tiden gælder den begrænsning, at man kun kan nå at behandle eleverne i 1.-5. klasse. Ældre elever må sendes til hjemmets tandlæge.

Københavns kommune tilbyder for tiden at hjælpe børnene ved at betale en del af behandlingen ved behandling hos almindelige, praktiserende tandlæger. Vor *skoletandlæge* giver nærmere besked, når børnene henvender sig der efter hjemmenes ønske.

Skoleårets afslutning.

Skriftlig eksamen

er afsluttet, når dette læses.

Mundtlig eksamen

afholdes kun i III em (mandag den 19. juni), IV em og i realklasserne. Skema for III em findes på de følgende sider. IV em og realklasserne får særligt skema hjem.

Besøgsdage

tilrettelægges nu i alle klasser i stedet for den gamle eksamensform. De besøgende pårørende får glæden af at overvære en time med børnene, således at de – ligesom i forældreugen i efteråret – kan se, hvorledes arbejdet gøres, og hvorledes deres barn er passet ind i arbejdet. Men nu hen mod arbejdsårets slutning og sommerferiens begyndelse er der vist lidt mere festligt over dagen.

Besøgsdagene afholdes i år enten tirsdag den 20. eller onsdag den 21. juni efter det skema, der findes på de følgende sider.

Udstilling af elevernes arbejder

er ordnet således:

Tegning og frie øvelser udstilles i aula.

Håndarbejde udstilles i gymnastiksal 1.

Sløjdarbejder udstilles i sløjdsalen.

Der er åbent i alle udstillingerne i skoletiderne: tirsdag kl. 9–12, onsdag kl. 9–12.

Børn har kun adgang i følge med voksne.

Omflytning

til de ny klasser foregår omflytningdagen torsdag den 22. juni til de tider, som klasselærerne meddeler deres klasser.

Næste skoleår begynder mandag den 14. august. Der mødes til de tider og på de klasseværelser, der anføres i børnenes meddelelsesbøger. Det er dog ikke sikkert, at disse tider er de almindelige til daglig; det ses først, når børnene har skrevet deres skema den første dag. Efter et par timers forløb er forberedelserne til det nye skoleårs arbejde afsluttet, og børnene går hjem. *Nyindskrevne elever til 1. klasserne møder tirsdag den 15. august kl. 9;* men hvert hjem får meddelelse pr. post om, hvornår der skal mødes.

Onsdag den 21. juni kl. 19

indbydes alle forældre og eleverne fra 7 a, 3. fm, IV em og realklassen – samt andre elever, der ophører med skolegang – til

Festlig afslutning i aulaen

Indgang fra Tersløsevej.

Årsafslutningen 1961.

Skema

for dagene mandag den 19., tirsdag den 20. og onsdag den 21. juni.

Mundtlig eksamen.

MANDAG DEN 19. JUNI

Klasse.	Vær.	Tid.	Fag.	Eksaminator.	Censor.
III u 1. hold	1	8	regning	fru <i>B. Rørbæk Hansen</i>	hr. <i>J. Rosenberg</i>
III u 2. hold	20	8	engelsk	hr. <i>K. Lundgren</i>	frk. <i>V. Jacobsen</i>
III v 1. hold	36	8	dansk	- <i>V. Illemann</i>	hr. <i>K. Folkersen</i>
III v 2. hold	21	8	tysk	- <i>H. Vangensten</i>	hr. <i>G. Rohde</i>
III x 1. hold	14	8	geografi	fru <i>Gerd Belhage</i>	- <i>P. F. Christensen</i>
III x 2. hold	29	8	fysik	hr. <i>N. Høgh</i>	- <i>J. Rørbæk Hansen</i>

Kl. 9³⁰ bytter holdene. Eksaminationerne finder sted kl. 8–11.

Besøgsdage.

(Frikvarter på besøgsdagene: kl. 8⁴⁵–8⁵⁵, 9⁴⁰–9⁵⁰.)

TIRSDAG DEN 20. JUNI

Klasse.	Vær.	Tid.	Fag.	Lærer.	
1 u	7	8–10	dansk m. m.	fru <i>M. Langmack</i>	} Når børnene i 1. klasserne går hjem kl. 10 ⁴⁰ , har de afleveret hvad de skal aflevere, og fået udleveret, hvad der kan være at udlevere, således at de har sommerferie og først skal møde i skole igen den 14. august til de tider, der meddeles det enkelte barn.
		10–11	regning	hr. <i>V. Krogsg. Rasmussen</i>	
1 v	8	8–10	dansk m. m.	frk. <i>B. Bak Pedersen</i>	
		10–11	regning	fru <i>E. Find</i>	
1 x	9	8–10	dansk m. m.	- <i>J. Damm</i>	
		10–11	regning	- <i>R. Halberg Hansen</i>	
1 y	10	8–10	dansk m. m.	hr. <i>P. Dahl</i>	
		10–11	regning	fru <i>G. Belhage</i>	

Klasse.	Vær.	Tid.	Fag.	Lærer.
3 u	2	8- 9	dansk	hr. <i>K. Lundgren</i>
		9-10	regning	fru <i>Åse Christensen</i>
		10-11	geografi	- <i>N. Steen Hansen</i>
3 v	4	8- 9	regning	hr. <i>K. Folkersen</i>
		9-10	geografi	fru <i>N. Steen Hansen</i>
		10-11	dansk	- <i>G. Tybjerg Jensen</i>
3 x	6	8- 9	dansk	- <i>Åse Christensen</i>
		9-10	regning	hr. <i>Ib Dandorf</i>
		10-11	historie	fru <i>Åse Christensen</i>
3 y	20	8- 9	dansk	- <i>I. Tofte</i>
		9-10	regning	- <i>B. Jensen</i>
		10-11	naturhistorie	- <i>I. Tofte</i>
3 z	12	8- 9	dansk	} hr. <i>K. Bertelsen</i>
		9-10	historie	
		10-11	regning	- <i>B. Borsing</i>
4 v	13	8- 9	dansk	fru <i>Gerd Bellhage</i>
		9-10	regning	hr. <i>P. F. Christensen</i>
	30	10-11	naturhistorie	- <i>A. Fog</i>
4 x	11	8- 9	dansk	frk. <i>Åse Rasmussen</i>
		9-10	regning	hr. <i>V. Krogsg. Rasmussen</i>
	14	10-11	geografi	fru <i>J. Dam</i>
5 u	3	8- 9	dansk	hr. <i>J. Rørbæk Hansen</i>
		9-10	historie	- <i>A. Fog</i>
		10-11	regning	- <i>J. Rørbæk Hansen</i>
5 x	5	8- 9	dansk	- <i>J. S. Kristensen</i>
		9-10	regning	frk. <i>Åse Rasmussen</i>
		10-11	naturhistorie	hr. <i>P. Dahl</i>
5 y	24	8- 9	dansk	- <i>P. F. Christensen</i>
		9-10	naturhistorie	- <i>K. Lundgren</i>
	24	10-11	regning	- <i>K. Folkersen</i>
5 z	15	8- 9	historie	fru <i>N. Steen Hansen</i>
		9-10	regning	hr. <i>G. Christiansen</i>
		10-11	dansk	- <i>Ib Dandorf</i>
6 au	23	8- 9	dansk	} fru <i>I. Hougård</i>
		9-10	regning	
		10-11	naturhistorie	- <i>E. Richard</i>
6 ax	25	8- 9	dansk	- <i>G. Hybjerg Jensen</i>
		9-10	geografi	- <i>G. Bellhage</i>
	25	10-11	regning	hr. <i>P. F. Christensen</i>
6 ay	22	8- 9	dansk	- <i>N. Høgh</i>
		9-10	regning	- <i>J. S. Kristensen</i>
		10-11	historie	- <i>N. Høgh</i>

Klasse.	Vær.	Tid.	Fag.	Lærer.
6 bu	16	8- 9	dansk	frk. <i>V. Jacobsen</i>
		9-10	regning	} hr. <i>S. M. Nielsen</i>
	29	10-11	fysik	
6 bv	35	8- 9	dansk	- <i>N. Thrane</i>
		9-10	regning	} fru <i>K. Rasmussen</i>
		10-11	historie	
7 ax	34	8- 9	historie	- <i>E. Richard</i>
		9-10	regning	hr. <i>J. Rørbæk Hansen</i>
		10-11	dansk	- <i>K. Bertelsen</i>
7 ay	19	8- 9	regning	- <i>A. Fog</i>
		9-10	dansk	} fru <i>I. Halkjær Madsen</i>
		10-11	engelsk	
7 z	37	8- 9	dansk	} - <i>A. Christiansen</i>
		9-10	regning	
7 A	17	8- 9	regning	hr. <i>V. Krogsg. Rasmussen</i>
		9-10	dansk	vic. frk. <i>A. Abrahamsen</i>
3 fa	21	8- 9	engelsk	fru <i>I. Halkjær Madsen</i>
		9-10	dansk	} - <i>E. Krogsg. Rasmussen</i>
		10-11	regning	

ONSDAG DEN 21. JUNI

2 u	7	8- 9	regning	hr. <i>N. Høgh</i>	
		9-11	dansk m. m.	frk. <i>K. M. Laursen</i>	
2 v	8	8-10	dansk m. m.	fru <i>B. Jensen</i>	
		10-11	regning	hr. <i>J. S. Kristensen</i>	
2 x	9	8-10	dansk m. m.	fru <i>E. Find</i>	
		10-11	regning	hr. <i>K. Lundgren</i>	
2 y	10	8-10	dansk m. m.	- <i>Ib Dandorf</i>	
		10-11	regning	fru <i>K. Rasmussen</i>	
2 z	11	8-10	dansk m. m.	- <i>N. Steen Hansen</i>	
		10-11	regning	hr. <i>H. Vangensten</i>	
4 u	12	8- 9	dansk	fru <i>R. Halberg Hansen</i>	
		6	9-10	sang	- <i>Aase Christensen</i>
		14	10-11	historie	- <i>Ingb. Hougaard</i>
4 y	3	8- 9	regning	hr. <i>H. Vangensten</i>	
		9-10	dansk	} - <i>V. Krogsg. Rasmussen</i>	
		10-11	historie		
4 z	4	8- 9	dansk	fru <i>B. Rørbæk Hansen</i>	
		14	9-10	geografi	hr. <i>P. Dahl</i>
		4	10-11	regning	- <i>Ib Dandorf</i>

Klasse.	Vær.	Tid.	Fag.	Lærer.	
5 v	1	8- 9	dansk	fru <i>E. Richard</i>	
		9-10	regning	hr. <i>N. Høgh</i>	
		10-11	geografi	fru <i>E. Richard</i>	
6 av	21	8- 9	dansk	} - <i>K. Rasmussen</i>	
		9-10	historie		
		10-11	regning	hr. <i>P. Dahl</i>	
7 au	34	8- 9	dansk	fru <i>J. Damm</i>	
		9-10	regning	hr. <i>J. Rosenberg</i>	
		10-11	engelsk	frk. <i>Åse Rasmussen</i>	
7 av	24	8- 9	regning	hr. <i>P. Dahl</i>	
		9-10	dansk	} fru <i>I. Tofte</i>	
		10-11	geografi		
7 bu	25	8- 9	regning	hr. <i>J. Rosenberg</i>	
		9-10	engelsk	- <i>G. Rohde</i>	
		10-11	naturhistorie	- <i>A. Fog</i>	
7 bv	35	8- 9	regning	- <i>J. Rørbæk Hansen</i>	
		30	9-10	naturhistorie	- <i>A. Fog</i>
		29	10-11	fysik	- <i>J. Rørbæk Hansen</i>
3 FA	38	8- 9	regning	- <i>B. Borsing</i>	
		9-10	dansk	} - <i>G. Christiansen</i>	
		10-11	historie		

J. C. Gundelach.

KORSAGER-SKOLENS SANG

Musik: N. B. MØLLER-NIELSEN

Tekst: OSKAR HANSEN

Sopr.
Alleg.
1. Hvor Hu - sum var lands - by med små - bit - te sti - er i

Temp.
Bass.

ha - ver og hegn, og sto - re fa - brik - ker hvor stemp - ler - ne stam - per en

slyng om - kring bøn - der - nes går - de og jord, hvor ag - re - ne bøl - ged og

ryt - me, der står i a - tom - ti - dens tegn.

al - ting var land - ligt, her - ud har nu stor - by - en truk - ket sit spor. Her

2. Her ligger vor skole så lys og så venlig med velholdte huse og vikingehal, og her skal vi lege, og her skal vi lære, så engang i livet vi fylder vort kald. Og krav bliver stillet til ånd og til evner, til dette at vide og ville med vægt, vort land og vor verden har brug for en ungdom, der bliver en vågen og villende slægt.

blan - der sig høj - hu - ses rank - rej - ste mu - re med vil - la - vejs - hyg - ge og

3. Og livet bli'r godt og får groning og glæde ved arbejdets djærve og skæbende sang, ved dette at være et led i det hele og gøre sin pligt gennem årenes gang. På skolen vi henter os kundskab og viden, en grund bliver lagt, som så sikkert kan stå, en grund, som vi selv ved vort virke i livet, kan forme og opbygge videre på.

PHOTOGRAPH BY J. H. HARRIS

