



Dette værk er downloadet fra Danskernes Historie Online

Danskernes Historie Online er Danmarks største digitaliseringsprojekt af litteratur inden for emner som personalhistorie, lokalhistorie og slægtsforskning. Biblioteket hører under den almennyttige forening Danske Slægtsforskere. Vi bevarer vores fælles kulturarv, digitaliserer den og stiller den til rådighed for alle interesserede.

Støt Danskernes Historie Online - Bliv sponsor

Som sponsor i biblioteket opnår du en række fordele. Læs mere om fordele og sponsorat her: <https://slaegtsbibliotek.dk/sponsorat>

Ophavsret

Biblioteket indeholder værker både med og uden ophavsret. For værker, som er omfattet af ophavsret, må PDF-filen kun benyttes til personligt brug.

Links

Slægtsforskernes Bibliotek: <https://slaegtsbibliotek.dk>

Danske Slægtsforskere: <https://slaegt.dk>

Thalesen

KERTEMINDE
KOMMUNALE
SKOLEVÆSEN

1987
— 88

12



Kerteminde skole 1959 - 711 elever.

DANMARKS
PÆDAGOGISKE
BIBLIOTEK

KERTEMINDE KOMMUNALE SKOLEVÆSEN

Meddelelser og oplysninger
vedrørende skoleåret 1987 - 88
samlet og redigeret oktober 1987
af N. G. Svendstorp

KERTEMINDE KOMMUNALE SKOLEVÆSEN

STYRELSE:

Fyns amt:

Undervisnings- og kulturudvalget.

Forvaltningschef: Thorkild Pedersen.

Amtskonsulent for folkeskolen: Sv. E. Klint Jensen.

Amtsskolepsykolog: Jørgen Greve.

Kerteminde byråd.

Skolekommissionen behandler sager - især af pædagogisk art - der fremsendes af skoler og nævn. Den udarbejder forslag til skole- og undervisningsplan. Træffer bestemmelse om overflytning af elever samt om dispensation fra undervisningspligtens begyndelsestidspunkt. Den indstiller ansøgere til leder- og lærerstillinger til byrådet.

7 medlemmer valgt af byrådet:

Erik Jensen, Hølevangsvej 46, 5300 Kerteminde (formand), 09 32 20 78.

Ejner Johansen, Grøndalsvej 32, 5350 Rynkeby.

Olivia Gregersen, Skovvej 15, 5300 Kerteminde.

K. O. Ilskov, Langegade 55, 5300 Kerteminde.

Gorm Thorleifsson, Måle Bygade 52, 5300 Kerteminde.

Hans Jørn Madsen, Mosegårdsvej 75, 5380 Dalby.

Kirsten Rasmussen, Byfogedvænget 2, 5300 Kerteminde.

1 medlem valgt af ungdomsskolenævnet:

Tommy Andersen, Lykkedamsvej 12, 5300 Kerteminde.

5 medlemmer valgt af og blandt samtlige forældrevalgte medlemmer af skolenævnene:

Birgitte Steensen, Skolegade 16, 5300 Kerteminde.

Ole Grundsøe, Regnar Langesvej 2, 5300 Kerteminde (næstformand).

Steen Horn, Fynshovedvej 421, 5390 Martofte.

Niels Erik Ilskov, Fynshovedvej 531, 5390 Martofte.

Elise Eriksen, Vikingevej 122, 5300 Kerteminde.

Tilforordnede (uden stemmeret) ifølge skolestyrelsesloven:

Skoledirektør N. G. Svendstorp.

Ungdomsskoleinspektør Mogens Christiansen.

For fælleslærerrådet:

Inger Lise Vork, Fiskergade 52, 5300 Kerteminde.

Vivian Neidel, Birkebjergvej 100, 5380 Dalby.

For skolernes elevråd:

Lars Greve, Grøndalsvej 33, 5350 Rynkeby.

Brian Wagner Christensen, Blommehaven 21, 5350 Rynkeby.

Skolekommissionens forretningsudvalg består af:

Erik Jensen, Hølevangsvej 46, 5300 Kerteminde.

Ejner Johansen, Grøndalsvej 32, 5350 Rynkeby.

Ole Grundsøe, Regnar Langesvej 2, 5300 Kerteminde.

Skoledirektør N. G. Svendstorp.

Skolekommissionen har normalt møde 2. onsdag i hver måned (undtagen juli). Sager, der ønskes behandlet, må være indgået senest 8 dage før.

Udvalget for undervisning og kultur

indstiller sager af økonomisk art til byrådet.

Træffer beslutning på en række områder på byrådets vegne.

Ejner Johansen, Grøndalsvej 32, 5350 Rynkeby (formand), tlf. 09 39 10 85.

Kirsten Rasmussen, Byfogedvænget 2, 5300 Kerteminde (næstformand).

Ester Larsen, Bøghsvej 5, 5300 Kerteminde.

Else Møller, Hverringevej 194, 5300 Kerteminde.

Inge Hassel-Pflugh, Rynkebyvej 185, 5350 Rynkeby.

Udvalget har normalt møde 2 gange om måneden (tirsdage).

Sager, der ønskes behandlet må være indgået senest 8 dage før.

Skolenævnet

er et forældrevalgt organ, der findes ved hver skole.

Nævnet træffer beslutning om:

Hvilke undervisningsmidler skolen må benytte.

Hvilke ordensregler skolen skal have.

Arbejdsfordeling mellem lærerne og det ugentlige skema.

Eventuelle dispensationer fra undervisningspligten efter 7. klasse.

Nævnet medvirker til:

Løsningen af sociale opgaver.

Samarbejdet mellem skole og hjem.

Oplysningsarbejde om skolens virksomhed.

Fællesarrangementer for eleverne.

Skolebyggesagers behandling.

Overholdelse af elevernes undervisningspligt.

Nævnet udtaler sig om:

Ansøgere til ledige stillinger.

Skolens budget.

Skolens undervisningsplan.

Andre forhold vedrørende skolens virksomhed.

Der afholdes normalt et månedligt møde.

Navnene på skolenævnens medlemmer findes under afsnittet for hver skole.

I nævnens møder deltager følgende uden stemmeret:

En repræsentant for byrådet.

Lærerrådets formand og endnu en lærerrepræsentant.

To repræsentanter for eleverne.

Skolens leder.

Undervisnings- og kulturforvaltningen

Rådhuset, 5300 Kerteminde.

Tlf. 09 32 15 56. Eksp. tid kl. 10 -13, torsdage tillige 16 - 17.45.

Skoledirektør N. G. Svendstorp.

Ekspeditionssekretær S. Drewsen.

Overassistent Ingelise Larsen.

Overassistent Ida Méchali.

Elev Tine Lehn Petersen.

Skolebibliotekskonsulent: Arne Schmidt-Nielsen, Kerteminde skole,
tlf. 09 32 10 15.

Konsulent for erhvervsorientering: Lise Ernstsen, Kerteminde skole,
tlf. 09 32 10 15.

Ungdomsskoleinspektør: Mogens Christiansen, Klintevej 23, Kerteminde, tlf. 09 32 31 31 (mandage 17 - 19).

Ungdomsvejleder: Knud Verner Hansen. Træffetid: Torsdage 16 - 17.45,
Kerteminde Rådhus, tlf. 09 32 15 56. Privat tlf. 09 32 38 79.

Fælleslærerrådet

er et rådgivende organ for skolekommissionen i pædagogiske anliggender.

For skoleåret 1987/88.

Formand: Inger Lise Vork, Kerteminde skole.

Kerteminde skole: Liselotte Andreasen (sekretær).

Fjordvangskolen: Hanne Nielsen.

Nymarksskolen: Ole Hansen.

Hindsholmskolen: Vivian Neidel (næstformand).

Mesinge skole: Niels Aage Madsen.

Martofte skole: Dagny Nørgård Nielsen.

Drigstrup skole: Elsebeth Rasmussen.

Repræsentant for skolelederne: Ole Reuther.

Repræsentant for viceskoleinspektørerne: Else Sørensen.

Skolepsykologisk rådgivning: Willy Abrahamsen.

Lærerrådet

findes ved hver skole. Det består af samtlige lærere og skolelederen. Det udtaler sig om en række af skolens forhold og er rådgivende over for skolenævnet i pædagogiske spørgsmål. Det træffer bestemmelse om et barns henvisning til specialundervisning. Formandens navn er angivet for hver skole.

Elevrådet

er et samarbejdsorgan, der udtaler sig om forhold på den enkelte skole. Det er frivilligt for eleverne at oprette et sådant. Formandens navn findes under omtalen af hver skole.

FÆLLESORDNINGER FOR DET SAMLEDE SKOLEVÆSEN:

Skolepsykologisk rådgivning, også kaldet PPR (Pædagogisk Psykologisk Rådgivning), for skoleforbundet mellem Kerteminde, Munkebo, Nyborg, Ullerslev og Ørbæk kommuner.

Adresse: Stationsvej 5, Hjulby, 5800 Nyborg, tlf. 09 36 12 75.

Kontortid: Kl. 8.00 - 15.00.

Ledende skolepsykolog Willy Abrahamsen træffes mandag kl. 8.30 - 9.00 og fredag kl. 8.30 - 9.30.

Tale- hørekonsulent Erling Klüver træffes på områdekontoret hver onsdag kl. 14.00 - 15.00.

Følgende medarbejdere træffes efter aftale med områdekontoret:

Skolepsykolog: P.t. ubesat.

Konsulent for læse- staveretarderede Marianne Andersen.

Konsulent for observationsundervisningen Ole Tipsmark.

Konsulent for kuratorvirksomhed Ole Olsen.

Klinisk psykolog cand. psyk. Søren Møller Pedersen.
Tale- hørepedagog Peter Berg.

W. Abrahamsen

Hjælpeskole

På Kerteminde skole er der for hele kommunen 2 klasser for elever med store indlæringsvanskeligheder. Elever optages efter indstilling fra skolepsykolog.

Der er befording for elever med bopæl uden for Kerteminde byområde.

Skolebibliotekerne

Drigstrup skolebibliotek:	Skolebibliotekar Inge Pultz Madsen
Hindsholmskolens bibliotek:	- Ernst Wilkens
Kerteminde skoles bibliotek:	Skolebibl.kons. A. Schmidt-Nielsen
Kerteminde skoles bibliotek:	Skolebibliotekar Hervig Bach
Martofte skolebibliotek:	- Niels F. Ernstsen
Mesinge skolebibliotek:	- Birgit Rasmussen
Fjordvangskolens bibliotek:	- Lisbeth Handberg
Nymarksskolens bibliotek:	- Poul Hasseriis
Kerteminde kommunale Fællessamling:	Arne Schmidt-Nielsen.

Det rådgivende materialeudvalg:

Birgit Rasmussen, Mesinge skole.

Poul Hasseriis, Nymarksskolen.

Den ledende børnebibliotek, Kerteminde Bibliotek.

Skolebibliotekskonsulenten.

Skolebibliotekerne indgår som et naturligt og nødvendigt led i den daglige undervisning og anvendes i meget stor udstrækning af såvel lærere som elever. Foruden at tjene skolens undervisning er det skolebibliotekernes formål at give alle skolens elever adgang til nyttig og udviklende læsning og derved medvirke til, at der hos eleverne skabes interesse for god litteratur og forudsætninger for at til egne sig viden og kundskaber gennem denne læsning.

Udvælgelsen af materialer til skolebiblioteket foregår i henhold til den nye bibliotekslov på følgende måde:

Skolenævnet godkender efter indstilling fra lærerrådet anskaffelse af materialer til skolebibliotek.

Som overbygning på de enkelte skolebiblioteker tjener Kerteminde kommunale Fællessamling, som er en samling af classesæt beregnet for hele skolevæsenet. Desuden er skolebibliotekerne tilsluttet

Amtscentralen for Undervisningsmidler. Herfra kan den enkelte skolebibliotekar rekvirere de undervisningsmaterialer, som ikke er til rådighed på skolen eller i Kerteminde kommunale Fællessamling.

A. Schmidt-Nielsen

Skolesvømning

Kerteminde kommunale skolevæsen tilbyder svømmeundervisning for skoleelever i Kerteminde kommune i perioden januar - maj i Munkebo svømmehal hver tirsdag og torsdag eftermiddag for elever i 4. og 5. klasse. Tilmelding ca. 1. oktober. Om tirsdagen undervises i tidsrummet 14.00 - 16.00 og om torsdagen 13.00 - 16.00.

Skoleorkestret

Kerteminde skoleorkestre er oprettet af og drives af Kerteminde kommune, der stiller instrumenter, noder og dirigent til rådighed for orkestermedlemmer. Det er således helt uden økonomiske forpligtelser for de elever, der er med i orkestret. Der øves en eftermiddag hver uge (ca. 3 timer), og der kræves derudover træning hjemme. Orkestret, der er et rent blæserensemble, råder for tiden over 93 instrumenter. Adgang for alle elever i Kerteminde kommunes skoler. Tilbud gives alle 4. klasser ved skoleårets begyndelse. Derudover kan ældre elever søge optagelse og få instrumenter, så længe der er ledige. - Henvendelse mandag efter kl. 15.30 i musiklokalet. Der gives et kvarters undervisning (enetime) pr. uge gratis, og der er mulighed for ekstra undervisning mod betaling. Eleverne har fuldt ansvar for instrumenter, som alle er i etuier. Henvendelser vedrørende skoleorkestret rettes i øvrigt til undervisnings- og kulturforvaltningen, Rådhuset.

Den kommunale Tandpleje

Efter tandplejeloven skal den kommunale tandpleje medvirke til, at den enkeltes tand-, mund- og kæberegion udvikles og bevares i god funktionsdygtig stand gennem forebyggelse, undersøgelse og behandling af sygdomstilstande, sygdomsfølger, skader og funktionsforstyrrelser. For at kunne løse opgaverne er der etableret en kommunal tandklinik i Kerteminde og en klinik på Nymarksskolen. Her undersøges og behandles både førskolebørn, skolebørn og unge indtil 18 år.

Af pladshensyn må vi afstå fra at give en mere uddybende orientering, men både forældre og børn er velkomne til at henvende sig på en af klinikkerne.

Klinikken Borgmester Hansensvej , tlf. 09 32 12 84, er åben alle skoledage mellem 8 og 15, og Nymarksskolens tandklinik, tlf. 09 39 16 38, er åben mandag og torsdag mellem 8 og 15.

Birthe Knudsen

Orientering til forældrene om skolesundhedstjenesten

Skolelægen og skolesygeplejerskens opgave er at foretage forebyggende helbredsundersøgelser af børn i den undervisningspligtige alder. Skolelægen vil foretage helbredsundersøgelser 1 gang i skoleforløbet. Dette medfører, at samtlige børn i skoler, som har børnehaveklasser, vil blive undersøgt på dette klassetrin, medens undersøgelserne finder sted i 1.klasse på de skoler, der ikke har børnehaveklasser.

Herudover vil der i hele skoleforløbet fortsat være adgang til behovsundersøgelser i situationer, hvor dette må skønnes hensigtsmæssigt. Individuel sundhedsvejledning samt råd og vejledning til hjemmet med hensyn til den enkelte elevs trivsel og udvikling vil fortsætte som hidtil på samtlige kommunens skoler.

Skolesygeplejersken træffes på Kerteminde skole i kælderen under 1901-fløjen hver tirsdag kl. 9.00 - 12.00, på tlf. 09 32 29 70.

Ved henvendelse til kontoret på Kerteminde skole på tlf. 09 32 10 15 kan indhentes oplysning om, hvornår skolesygeplejersken træffes på kommunens øvrige skoler.

Forsikring

Kerteminde kommune har tegnet kollektiv ulykkesforsikring, der dækker skade på skoleelevernes person eller ejendele, som er en følge af ulykkestilfælde, der er overgået eleverne,

- a. inden for skolens område i skoletiden,
- b. uden for skolens område, medens eleverne er under skolens ledelse og tilsyn.
- c. under detagelse i arrangementer uden for skoletid iværksat og ledet af skolen i forbindelse med den almindelige skolegang - herunder skolerejser i udlandet.

d. på den normale, direkte vej til eller fra skolen umiddelbart før og efter skoletid eller for deltagelse i arrangementer på skolen uden for skoletid, jfr. under c.

Forsikringen dækker:

1. Helbredelsesudgifter, transportudgifter og brilleudgifter - max. 5.000 kr.
2. Tingskade - max. 750 kr. pr. skade (selvrisiko 100 kr. pr. skade).
3. Invalideerstatning - max. 100.000 kr.
4. Begravelsehjælp - 1.000 kr.
5. Tandbehandlingsudgifter - max. 5.000 kr.

Skolen kan ikke påtage sig ansvar over for elevernes personlige ejendele, som bortkommer på skolen.

Skader, der kan henføres til enkeltpersoner (elevers) ansvar, henvises til de pågældende, evt. forældres ansvarsforsikring.

Husk at anmeldelse til forsikring altid skal foretages af forsikringstageren selv. Skolerne kan kun anmelde de tilfælde, der kan henføres til kommunens ulykkesforsikring.

Skolefritidsordningen er etableret ved følgende skoler:

Kerteminde skole: kl. 7 - 8 og kl. 12 - 15.

Fjordvangskolen: kl. 7 - 8 og kl. 12 - 16.

Nymarksskolen: kl. 7 - 8.30 og kl. 12.30 - 16.

Hindsholmskolen: kl. 6.50 - 7.50 og kl. 10.30 - 16.

Martofte skole: kl. 6.50 - 7.50 og kl. 10.30 - 16.

Forældrebetalingen for skoleåret 1987/88 udgør:

Indtil 15 timer om ugen kr. 380,- pr. måned.

Over 15 timer om ugen kr. 650,- pr. måned.

Morgenmodulet er gratis, såfremt barnet er tilmeldt skolefritidsordningen om eftermiddagen. Beregningen sker på ugebasis.

Forældrebetalingen falder i 11 rater om året, idet skolefritidsordningen er lukket i juli måned samt i ugen mellem jul og nytår.

Til gengæld fungerer skolefritidsordningen også på skolefridage på hverdage, hvor man har ret til at få passet sit barn hele dagen.

Tilmelding af børn til skolefritidsordningen kan ske ved at rette henvendelse til undervisnings- og kulturforvaltningen på tlf.

09 32 15 56, hvorefter tilmeldingsblanketten vil blive fremsendt.

SKOLERNE I KERTEMINDE KOMMUNE

KERTEMINDE SKOLE

Nørregade 21

5300 Kerteminde

Telefon 09 32 10 15, kontortid skoledage 8 - 13.

Automattelefon ved lærerværelset 09 32 11 90.



Fra elevudsmykningen i skolegården.

Skolens ordning: Børnehaveklasse, 1.-9. kl. og 10. kl., hjælpeskole.

Skoleleder: Bent Munk-Hansen.

Viceskoleinspektør: Else Sørensen.

Skolenævn:

Birgitte Steen Steensen, Skolegade 16, 5300 Kerteminde, (formand),
tlf. 09 32 37 77.

Per Olsen, Præstegyden 2, 5300 Kerteminde (næstformand).

Jørgen Pedersen, Havnegade 16, 5300 Kerteminde.

Anne Krüger Rasmussen, Fåredammen 2, 5300 Kerteminde.

Finn Randrup, Elmevej 52, 5300 Kerteminde.

Lars Nielsen, Husgyden 54, 5300 Kerteminde.
Ruth Frederiksen, Lille Gyde 6, 5350 Rynkeby.

Byrådets repræsentant:

Ester Larsen, Bøghsvej 5, 5300 Kerteminde.

Lærerrådets repræsentanter:

Karsten Holm Jensen.

Anne-Grethe Clausen.

Elevrådets repræsentanter:

Jacob Mohr Ernst, 10. a.

Helle Knudsen, 9. a.

Skolevejledere:

Lise Ernstsens og Knud Verner Hansen.

Træffetider: Mandag kl. 9.55 - 11.30 og onsdag kl. 9.55 - 10.40.

Lærerrådets formand: Karsten Holm Jensen.

Danmarks Lærerforenings tillidsmand: Jan Machholm.

Vedrørende "glemte sager".

"Glemte sager", f.eks. huer, handsker og pennaluse kan afhentes hver skoledag i frikvarteret 9.35 - 9.55 i kælderen under 1901 bygning, hvor pedellen er til stede. Værdigenstande som ure, smykker og penge kan afhentes på kontoret hver dag kl. 8.00 - 14.00.

Elevråd - skoleåret 1987/88:

6.a Maria Novrup

Jakob Dydensborg

8.c Bo Pedersen

Christian Borch

6.b Peter Nielsen

Lise Jepsen

9.a Helle Knudsen

Karina Denning Olsen

7.a Peter Due

Anne Lisberg

9.b Christian Overgaard Renard

Rikke Gotfredsen

7.b Helge A. Jørgensen

Mie Sandhus Christensen

9.c Morten Larsen

Martin Due

7.c Ann Randrup

Dorte Woller

9.d Tine Andersen

Christina Bonde

8.a Stine Dydensborg

Birgitte Raun

10.a Charlotte Drue

Jacob Mohr Ernst

8.b Signe Jakobsen

Britt Jensen

10.b Claus Laulund

Jeppe Friis

lo.c Bonnie Andersen

Birgitte Larsen

Formand: Jacob Mohr Ernst

Næstformand: Helle Knudsen

SKOLENS PERSONALE SKOLEÅRET 1987/88

Skoleinspektør	Bent Munk-Hansen Hulvejsbakken 14, Munkebo	09 97 45 80
Viceskoleinsp.	Else Sørensen Vibevej 18	09 32 12 13
Skolebibl.kons.	Arne Schmidt-Nielsen Blochvænget 13	09 32 19 05
Erhv.orien.kons.	Lise Ernstsens Fyrrehøjen 67, Munkebo	09 97 49 67
Overlærer	Friedmar Jessen Mølkensvej 2	09 32 19 95
Overlærer	Jette Klüver Møllebakken 5	09 32 32 01
Overlærer	Lis Jessen Mølkensvej 2	09 32 19 95
Overlærer	Bente Lindholt Bach Klintevej 33	09 32 18 54
Overlærer	Hervig Bach Klintevej 33	09 32 18 54
Overlærer	Tove Kaas Heibergsvej 13	09 32 21 71
Overlærer	Mogens Andersen Hindsholmvej 8	09 32 22 63
Overlærer	Kate Vang-Pedersen Boelsbro 2 A, Munkebo	09 97 47 58
Overlærer	Knud Verner Hansen Præstegyden 11	09 32 38 79
Overlærer	Anne Janus Stationsvej 122, Dræby	09 97 48 30
Overlærer	Karen-Marie Raun Østergade 3	09 32 22 09
Overlærer	Bent Pedersen Glydingsvej 26	09 32 25 63
Overlærer	Kirsten Hansen Målebakkevej 76	09 34 14 42
Overlærer	Elise Jensen Bakkelunden 25, Munkebo	09 97 51 62
Overlærer	Anita Dehlbæk Byvej 9, Skalkendrup	09 36 13 43
Overlærer	Birgitte Løye Kystvænget 1	09 32 23 23

Overlærer	Inger Lise Vork Fiskergade 52	09 32 26 46
Overlærer	Steen Ørsted Vestergade 52	09 32 38 21
Overlærer	Anette Dirksen Kongshøj Alle 10	09 32 38 17
Overlærer	Karl Nielsen Glysingsvej 24	09 32 23 08
Overlærer	Merete Arnberg Jørgensen Prins Haralds Alle 9, Odense	09 11 36 13
Overlærer	Elna Kjærsgaard Andekæret 32	09 32 26 30
Lærer	Liselotte Hector Andreasen Tyrebakken 7	09 32 28 41
Lærer	Ellen Bondo Dalby Bygade 25	09 34 11 99
Lærer	Peter Fredlund Kongshøj Alle 118	09 32 49 41
Lærer	Nina Fønss (orlov) Lundsgårdsvej 59	
Lærer	Birthe Jensen Bakkegårdsvej 7, Munkebo	09 97 68 00
Lærer	Ane Sofie Andersen Midskovvej 260	09 34 17 16
Lærer	Anders Meinhardt Vinkelvej 10, Marslev	
Lærer	Flemming H. Jørgensen Kongshøj Alle 108	09 32 34 36
Lærer	Jette Dorit Thomsen Andekæret 151	09 32 36 74
Lærer	Jens Haugaard Kissendrupvej 41, Ullerslev	09 36 17 15
Lærer	Karsten Holm Jensen Ladbygård, Ladbyvej 163 A	09 32 25 54
Lærer	Jan Machholm Ladbyvej 163 B	09 32 18 50
Lærer	Anne-Grethe Clausen Vægterbakken 29	09 39 15 96
Lærer	Kaj Johannsen Kochsgade 9, Odense	09 91 07 33
Lærer	Grethe Hansen Sandbankevej 56, Langeskov	09 39 14 16
Lærer	Susanne Pedersen Ladbyvej 163 B	09 32 18 50
Lærer	Anne-Bente Steenfeldt Odensevej 328	09 32 26 78

Lærer	Torben Hansen Krogen 7	09 34 12 60
Bh.kl.leder	Else Carlsen Klintevej 24	09 32 37 13
Sk.pas.leder	Inger Hedvig Jørgensen Bregnrørvej 7, Munkebo	09 32 13 58
Sekretær	Sinny Jørgensen Tyrebakken 20	09 32 16 29
Pedel	Jens Henning Jarly Fiskergade 58	09 32 42 11
Pedel	Preben Nielsen Bremerskovvej 8, Langeskov	09 39 13 54

Ringetider:

1. time: 8.00 - 8.45	5. time: 12.05 - 12.50
2. time: 8.50 - 9.35	6. time: 13.05 - 13.50
3. time: 9.55 - 10.40	7. time: 13.50 - 14.35
4. time: 10.45 - 11.30	



Fra elevudsmykningen i skolegården.

FJORDVANGSKOLEN

Regnar Langesvej 1

5300 Kerteminde

Telefon 09 32 30 02. Træffetid: daglig kl. 9.45 - 10.45.



Skolens ordning: Børnehaveklasse, 1.-7. klasse + skolefritidsordning.
Skoleleder: Niels Steinfeldt.

Skolenævn:

Jørgen Ole Grundsøe, Regnar Langesvej 2, 5300 Kerteminde, (formand),
tlf. 09 32 39 87.

Tage K. Petersen, Damgaards Alle 77, 5300 Kerteminde (næstformand).

Gerda Dyhr Arildsen, Andekæret 150, 5300 Kerteminde.

Marianne Christiansen, Andekæret 59, 5300 Kerteminde.

Anker Ulrik Glerup, Andekæret 187, 5300 Kerteminde.

Karl Ove Ilskov, Langegade 55, 5300 Kerteminde (byrådet).

Lærerrådets repræsentanter: Lis Planck Jørgensen + Grethe Konradsen
 Elevernes repræsentanter: Gitte Trelle 5.kl. og Sofus Grundsøe 7. kl.
 Lærerrådsformand: Lis Planck Jørgensen
 Skolevejleder: Niels Steinfeldt.
 Danmarks Lærerforenings tillidsmand: Sussi Andkjær.

SKOLENS PERSONALE:

Skoleinspektør	Niels Steinfeldt Odensevej 328	09 32 26 78
Overlærer	Lisbeth Handberg Glysingsvej 26	09 32 25 63
Overlærer	Iben Hansen Elmevej 46	09 32 33 06
Overlærer	Lis Planck Jørgensen Revninge Bygade 12	09 32 20 29
Overlærer	Børge Damgård Knudsen Andekæret 29	09 32 17 61
Overlærer	Rigmor Knudsen Andekæret 29	09 32 17 61
Skolekonsulent	Marianne Andersen Hindsholmvej 8	09 32 22 63
Småbørnslærer	Hanne Nielsen Glysingsvej 24	09 32 23 08
Lærer	Sussi Andkjær Kongshøj Alle 66	09 32 27 68
Timelærer	Grethe Konradsen Rynkeby Bygade 45	09 32 10 98
Timelærer	Jette Trabjerg-Madsen Revningevej 46	09 32 18 52
Timelærer	Kjeld Grum-Jensen(orlov) Jagtvej 54, Odense	09 11 50 85
Timelærer	Jan Christiansen Drewsensvej 4, Odense	09 11 87 05
Arsvikar	Doris L. Pedersen Kløvervænget 59, Munkebo	09 97 63 64
Bh.kl.leder	Else Marie Dyrmosø Sybergshave 27	09 32 44 65
Pedel	Kurt Pedersen Andekæret 185	09 32 35 37
Sekretær	Susanne Trier Heibergsvej 27	09 32 33 55

Skolefritidsordningen

Afdelingsleder	Ellen Bech Bjørn Vejlebæksvej 10	09 32 18 02
Skolepædagog	Birgitte Andersen Andekæret 158	09 32 36 48

Ringetider:

1. time 8.00 -	5. time 12.00 - 12.45
2. time 9.30	6. time 12.55 - 13.40
pause-----	7. time 13.50 - 14.35
3. time 10.00 -	
4. time 11.30	
pause-----	

NYMARKSSKOLEN

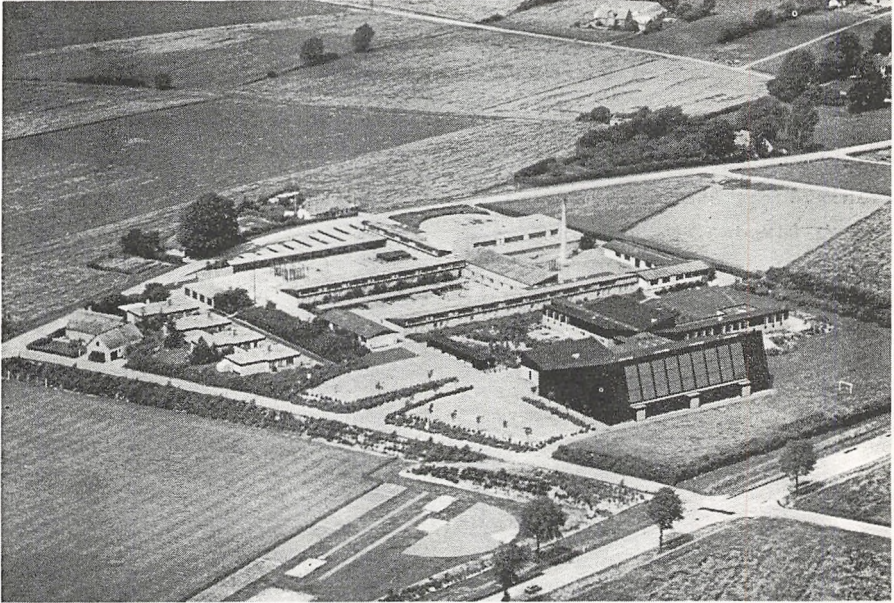
Nymarken 47

Hundslev

5300 Kerteminde

Telefon 09 39 12 45

Kontortid: Skoledage kl. 8 - 13.



Skolens ordning: Børnehaveklasse, 1. - 9. kl. og 10. kl.

Skoleleder: Knud B. Grell

Viceskoleinspektør: Jørgen Andersen

Skolenævn:

Elise Eriksen, Vikingevej 122, 5300 Kerteminde (formand), 09 32 11 62.

Leif Rasmussen, Byløkkevænget 5, 5350 Rynkeby (næstformand).

Peter Jeppesen, Hundslevgyden 83 B, 5300 Kerteminde.

Kirsten Kjær Lund, Grøndalsvej 6, 5350 Rynkeby.

Inge-Lise Pedersen, Brabækvænget 10, 5550 Langeskov.

Hans J. Madsen, Mosegårdsvej 75, 5380 Dalby (byrådet).

Lærerrådets repræsentanter: Ole Hansen og Gerda Andersen.

Elevernes repræsentanter: Brian Wagner Christensen 8a og

Lars Greve 9b.

Skolevejleder: Bjarne Knudsen, træffetid mandag 13.35 - 14.20

fredag 9.40 - 10.25

Lærerrådets formand: Ole Hansen.

Danmarks Lærerforenings tillidsmand: Poul Sørensen.

Nymarksskolens læge- og tandlægeklinik: Tlf. 09 39 16 38. Lægeklinikken er åben hver onsdag. Tandlægeklinikken er åben hver mandag og torsdag.

SKOLENS PERSONALE:

Skoleinspektør	Knud B. Grell Ulriksholmvej 29	09 39 11 36
Viceskoleinsp.	Jørgen Andersen Ulriksholmvej 9	09 39 11 77
Overlærer	Gerda B. Andersen Kirsebærhaven 1	09 39 12 60
Overlærer	Hannah Ballegaard Ved Møllen 24, 1. th., Agedrup	09 10 93 90
Overlærer	Mogens Christensen Husgyden 68	09 32 20 98
Overlærer	Erik Davidsen Kølstrup Bygade 68	09 39 13 09
Overlærer	Lis Geismar Kertinge Bygade 51	09 32 35 17
Overlærer	Magda Grell Ulriksholmvej 29	09 39 11 36
Overlærer	Poul Hasseriis Kølstrup Bygade 48	09 39 12 71
Overlærer	Sigrid Hasseriis Kølstrup Bygade 48	09 39 12 71
Overlærer	Lilli Høgh Hans Schacksvej 303	09 32 20 18

Overlærer	Bjarne Knudsen Ulriksholmvej 31	09 39 13 37
Overlærer	Niels Lukassen Degneløkkevej 9	09 39 14 36
Overlærer	Ebba Pedersen Hundslevvej 37	09 39 14 42
Overlærer	Jens Skovmand Rosenvænget 7, Ullerslev	
Overlærer	Poul Fl. Sørensen Andekæret 61	09 32 24 36
Overlærer	An-Mari Voss Dyrlægerækken 2	09 39 13 39
Overlærer	Hanne Weisdal Næsset 40, Munkebo	09 97 52 60
Overlærer	Ole Hansen Lotusvænget 6, Munkebo	09 97 40 06
Lærer	Bjarne Iversen Kølstrup Bygade 44	09 39 16 25
Lærer	John Kjærgaard Daltoften 40, Agedrup	09 10 94 10
Lærer	Inge Nielsen Ulriksholmvej 35	09 39 15 85
Timelærer	Lene Rasmussen Østervangen 2, Odense	09 15 32 82
Bh.kl.leder	Hanne Christensen Nymarken 57	09 39 13 50
Skolefritidsl.	Jette Riis Rynkeby Bygade 10	09 39 14 50
Sekretær	Inge Bay Madsen Odensevej 14	09 32 49 56
Pedel	Børge Karlsen Nymarken 53	09 39 11 81
Pedelmedhj.	Tommy Nielsen Dalby Bygade 35	09 34 18 36

Glemte ting: Glemte værdigenstande (ure, ringe m.v.) bliver ophængt i glasskabet i kantinen og kan fås ved henvendelse til kontoret eller pedellen. Glemte tøjgenstande kan afhentes hver dag i skoletiden samt onsdag kl. 15.30 - 16.30 ved henvendelse til pedellen.

Ringetider:

1. time: 7.50 - 8.35	5. time: 11.45 - 12.30
2. time: 8.45 - 9.30	6. time: 12.40 - 13.25.
3. time: 9.40 - 10.25	7. time: 13.35 - 14.20
4. time: 10.50 - 11.35	

HINDSHOLMSKOLEN

Dalby Bygade 5

5380 Dalby

Telefon 09 34 11 20.

Træffetid skoledage 8.45 - 9.30.

Mønttelefon på gangen 09 34 15 80.

Skolefritidsordningen 09 34 15 51.

EMNEUGE SEPTEMBER 1987



KONCENTRATION (foto:Lisbet Eriksen)

Skolens ordning: Børnehaveklasse, 1. - 9. kl. og 10. kl.

Skoleleder: Jacob Peder Dauerhøj.

Skolenævn:

Tommy Andersen, Lykkedamsvej 12, 5300 Kerteminde, (formand) 09 32 38 64.

Steen Horn, Fynshovedvej 421, 5390 Martofte, (næstformand).

Poul Juul, Stavrevej 306, Stavre, 5300 Kerteminde.

Poul Pedersen, Ll. Salbyvej 54, 5370 Mesinge.

Lynne Beck, Bjørnegårdsvej 22, 5380 Dalby.

Olivia Gregersen, Skovvej 15, 5300 Kerteminde (byrådet).

Fra lærerne:

Jens Petersen, Damgårds Alle 89, 5300 Kerteminde.

Niels Wildt, Fynshovedvej 364, 5380 Dalby.

Fra eleverne:

Tina Hansen, Måle Bygade 40, Måle, 5300 Kerteminde, 7. kl.

Bolette Pedersen, Taulundsvej 111, 5370 Mesinge, 8. kl.

Skolevejleder:

Erik Pfeil Sørensen, træffetid: onsdag kl. 9.30 - 10.15.

Lærerrådets formand: Niels Wildt.

Danmarks Lærerforenings tillidsrepræsentant: Jens Petersen.

Skolens sikkerhedsrepræsentanter: Jens Petersen og skoleinspektøren.

SKOLENS PERSONALE:

Skoleinspektør	Jacob Peder Dauerhøj Chr. Koldsvej 19, Dalby	09 34 19 44
Overlærer	Grethe Christensen Mosegårdsvej 10, Dalby	09 34 17 75
Overlærer	Max Christensen (orlov) Mosegårdsvej 10, Dalby	09 34 17 75
Overlærer	Gerda Rafn Hansen Mølleløkken 8, Kerteminde	09 32 35 32
Overlærer	Jeppe Hecter Bystævnevej 11, Martofte	09 34 16 70
Overlærer	Karin Hecter Bystævnevej 11, Martofte	09 34 16 70
Overlærer	Inga Hillerup Jørgensen Sdr. Skovgyde 147, Midskov	09 34 17 41
Overlærer	Leif Käehne Vestergade 15, Kerteminde	09 32 19 55
Overlærer	Vivian Neidel Birkebjergvej 100, Dalby	09 34 11 29
Overlærer	Karin Pedersen Vestergade 15, Kerteminde	09 32 19 55

Overlærer	Erik Pfeil Sørensen Bøgshvej 15, Kerteminde	09 32 48 48
Overlærer	Niels Wildt Fynshovedvej 364, Dalby	09 34 18 12
Overlærer	Ernst Wilkens Søndervænget 5, Dalby	09 34 11 71
Lærer	Hanne Christiansen Damgårds Alle 35, Kerteminde	09 32 28 46
Lærer	Jens Arne Petersen Damgårds Alle 89, Kerteminde	09 32 34 40
Lærer	Randi Petersen Højvangen 13, Munkebo	09 97 53 19
Lærer	Jesper Sørensen (orlov) Stavrevej 27, Måle	09 34 21 34
Årsvikar	Karen Schmidt Viby Bygade 11, Viby	09 34 22 27
Årsvikar	Bruno Smidt Kristensen Bystævnet 28, Aunslev	09 36 18 80
Vikar	Iben Bohr Målebakkevej 7, Mesinge	09 34 22 82
Vikar	Christina Christensen Revninge Bygade 34, Revninge	09 32 43 05
Vikar	Anders Kromann Slåenhaven 33, Odense	09 10 23 20
Sekretær	Eva Planch Poulsen Maimosevej 167, Viby	09 34 10 28
Pedel	Wilhelm Bülow Dalby Bygade 22, Dalby	09 34 18 24
Pedelmedhj.	Tommy Nielsen Dalby Bygade 35, Dalby	09 34 18 36

Glemte sager afhentes på skoledage ved henvendelse til pedellen
(09 34 11 20).

Ringetider:

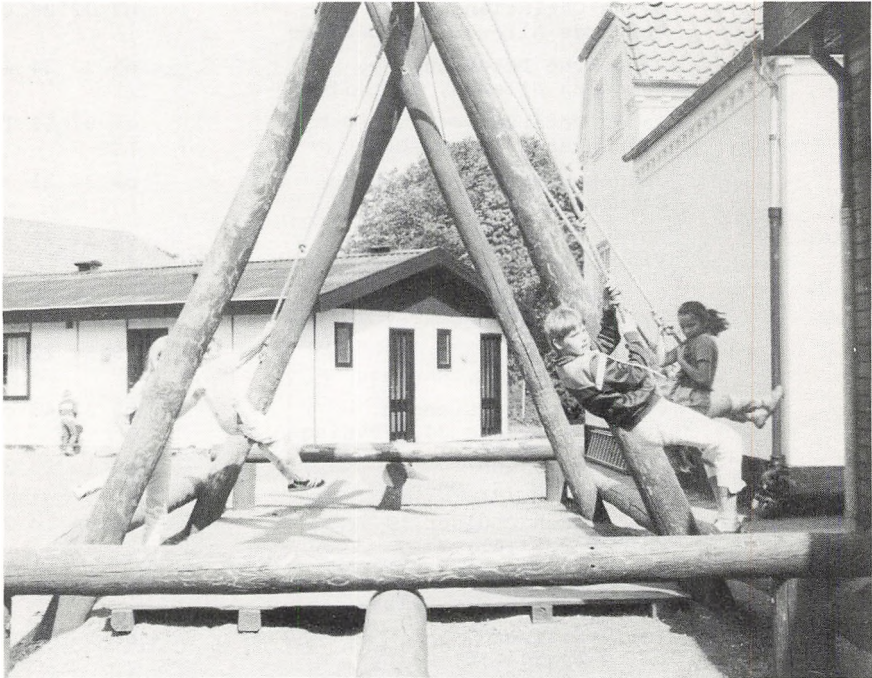
- 1. time: 7.50 - 8.35
- 2. + 3. time: 8.45 - 10.15
- 4. + 5. time: 10.45 - 12.15
- 6. + 7. time: 12.40 - 14.10

MESINGE SKOLE

Mesinge Bygade 51

5370 Mesinge

Telefon 09 34 17 77



Skolens ordning: Bh.kl., 1. - 7. årgang, 5/7 klasse delt.

Skoleleder: Ole Reuther.

Skolenævn:

Birgit Pedersen, Tavlundsvej 111, 5370 Mesinge (formand), 09 34 15 56.

Kirsten Harr, Ndr. Skovvænge 58, 5370 Mesinge.

Inge-Lise F. Kuhlmann, Stationsvej 8, 5370 Mesinge.

Poul Rasmussen, Tårup Vestergade 34, 5370 Mesinge.

Hans Henrik Olesen, Esterhøjvej 3, 5370 Mesinge.

Ejner Johansen, Grøndalsvej 32, 5350 Rynkeby (byrådet).

Lærerrådets repræsentanter: Niels Aage Madsen og Inge Lauritsen.

Elevernes repræsentanter:

Annette B. Rasmussen, Hindsholmvej 387, 5370 Mesinge, 5. kl.

Tine Bjørn, Bjørnegårdsvej 140, 5380 Dalby, 7. kl.

Lærerrådets formand: Niels Aage Madsen

Danmarks Lærerforenings tillidsmand: Poul Kjellberg.

Skolevejleder: Ole Reuther.

SKOLENS PERSONALE:

Førstelærer	Ole Reuther Esterhøjvej 2, Mesinge	09 34 17 85
Overlærer	Birgit Rasmussen Esterhøjvej 15, Mesinge	09 34 13 83
Overlærer	Inge Lauritsen Midskovvej 79, Mesinge	09 34 10 63
Overlærer	Poul Kjellberg Stationsvej 17, Mesinge	09 34 16 98
Lærer	Niels Aage Madsen Midskovvej 260, Mesinge	09 34 17 16
Timelærer	Henrik Mohr Hersnapvej 9, Dalby	09 34 12 21
Småbørnslærer	Karen M. Ebbesen Stationsvej 7, Mesinge	09 34 10 15
Pedel	Finn Aagaard Salby Bygade 47, Mesinge	09 34 18 57

Glemte sager: Henvendelse til pedel eller skoleleder i skoletiden.

Vedr. ferieplan: Lørdag den 12. marts holdes "læselørdag".

Mandag den 14. marts er skolefriday i stedet for.

Ringetider:

1. undervisningsblok: 7.45 - 8.30
2. undervisningsblok: 8.50 - 10.20
3. undervisningsblok: 10.50 - 12.20
4. undervisningsblok: 12.40 - 14.10

MARTOFTE SKOLE

5390 Martofte

Telefon 09 34 18 04



Skolens ordning: Bh. kl., 1. - 6. årgang, 3 hold. Skolefritidsordning.

Skoleleder: Niels Foged Ernstsens, træffes bedst om formiddagen
10.30 - 10.45.

Skolenævn:

Ilse Boesen, Bakkegårdsvej 10, 5390 Martofte (formand), 09 34 16 41.

Karen Marie Lorentzen, Bakkegårdsvej 3, 5390 Martofte, 09 34 19 99.

Hanne Pedersen, Bystævnevej 22, 5390 Martofte, 09 34 15 13.

Niels Erik Ilskov, Fynshovedvej 531, 5390 Martofte, 09 34 17 00.

Birthe Bjergskov, Stubberup Bygade 26, 5390 Martofte, 09 34 14 60.

Inge Hassel-Pflugh, Rynkebyvej 185, 5350 Rynkeby, (byrådet), 09 39 14 68.

Lærerrådets repræsentant: Dagny Nørgård Nielsen.

Lærerrådets formand: Dagny Nørgård Nielsen.

Danmarks Lærerforenings tillidsmand: Mona Reuther.

SKOLENS PERSONALE:

Førstelærer	Niels F. Ernstsen Fyrrehøjen 67, Munkebo	09 97 49 67
Lærer	Dagny Nørgård Nielsen Fynshovedvej 700, Martofte	09 34 14 19
Lærer	Mona Reuther Esterhøjvej 2, Mesinge	09 34 17 85
Vikar	Anne G. Nielsen Søndergade 20 st., Nyborg	09 31 40 78
Pedel	Svend Aage Nielsen Søvej 15, Martofte	09 34 12 17

Glemte sager kan afhentes hos pedellen på skolen kl. 14.00 - 16.00.

Ændring i ferieplan:

Lørdag den 13. februar holdes "læsedag", mandag den 15. februar skolefridag i stedet for.

Ringetider:

1. time: 7.50 - 8.35	5. time: 11.30 - 12.15
2. time: 8.35 - 9.20	6. time: 12.30 - 13.15
3. time: 9.30 - 10.15	7. time: 13.25 - 14.10
4. time: 10.45 - 11.30	

DRIGSTRUP SKOLE
Drigstrup Bygade 46
5300 Kerteminde
Telefon 09 32 24 50



Skolens ordning: Børnehaveklasse, 1. - 5. årgang.

Skoleleder: Jørgen Vedby Jørgensen.

Skolenævn:

Hans Ove Jepsen, Lykkedamsvej 25, 5300 Kerteminde (formand),
tlf. 09 32 38 80.

Ole Lykke Gregersen, Over Kærbyvej 98, 5300 Kerteminde.

Kirsten Stensgaard Petersen, Bregnør Bygade 32, 5300 Kerteminde.

Hanne Bavngaard Jensen, Over Kærbyvej 22, 5300 Kerteminde.

Kirsten T. Hansen, Havnevejen 78, 5300 Kerteminde.

Kirsten Rasmussen, Byfogedvænget 2, 5300 Kerteminde (byrådet).

Lærerrådets repræsentant: Elsebeth Rasmussen.

Elevernes repræsentanter:

Martin Rugaard Hansen, Lykkedamsvej 14, 5300 Kerteminde, 5. kl.

Klaus Baier Jepsen, Lykkedamsvej 25, 5300 Kerteminde, 4. kl.

Lærerrådets formand: Elsebeth Rasmussen.

Danmarks Lærerforenings tillidsrepræsentant: Elsebeth Rasmussen.

SKOLENS PERSONALE:

Førstelærer	Jørgen Vedby Jørgensen Drigstrup Bygade 40	09 32 17 98
Overlærer	Inge Pultz Madsen Drigstrup Bygade 24	09 32 36 03
Småbørnslærer	Elsebeth Funder Rasmussen Dosseringen 36	09 32 20 86
Pedelfunktion	Esther Sørensen Fladmosevej 7	09 32 28 92

Glemte sager:

Henvendelse på skolen til Esther Sørensen mandag - fredag kl. 13.

Ændring i ferieplan:

Fastelavnsmandag er skolefridag. I stedet er der lørdag den 13. februar skoledag med "åbent hus".

Ringetider:

1. time: 8.20 - 9.05	4. time: 11.20 - 12.05
2. time: 9.05 - 9.50	5. time: 12.15 - 13.00
3. time: 10.10 - 10.55	6. time: 13.10 - 13.55

Fælles ferieplan for samtlige skoler - skoleåret 1987 - 88:

Sommerferie.....	(lørdag d.20. juni)	- søndag d. 2. august
Efterårsferie.....	lørdag d. 17.oktober	- søndag d. 25. oktober
Juleferie.....	onsdag d. 23.december	- søndag d. 3. januar
Vinterferie.....	lørdag d. 20.februar	- søndag d. 28. februar
Påskeferie.....	lørdag d. 26.marts	- mandag d. 4. april
St. Bededag.....	fredag d. 29. april	
Kr. Himmelfartsdag.....	torsdag d. 12. maj	
Fredag efter Kr. H.....	fredag d. 13. maj	
Pinseferie.....	lørdag d. 21. maj	- mandag d. 23. maj
Sommerferie.....	lørdag d. 18. juni	

Lovligt fravær kun mod forud indhentet tilladelse fra skolen. Indtil 2 dage kan bevilges af klasse-lærer. Indtil 5 dage (1 uge) kan bevilges af skoleleder. Over 5 dage kan bevilges af skolenævnet (ansøgning gennem skoleleder).