



Dette værk er downloadet fra Danskernes Historie Online

Danskernes Historie Online er Danmarks største digitaliseringsprojekt af litteratur inden for emner som personalhistorie, lokalhistorie og slægtsforskning. Biblioteket hører under den almennyttige forening Danske Slægtsforskere. Vi bevarer vores fælles kulturarv, digitaliserer den og stiller den til rådighed for alle interesserede.

Støt Danskernes Historie Online - Bliv sponsor

Som sponsor i biblioteket opnår du en række fordele. Læs mere om fordele og sponsorat her: <https://slaegtsbibliotek.dk/sponsorat>

Ophavsret

Biblioteket indeholder værker både med og uden ophavsret. For værker, som er omfattet af ophavsret, må PDF-filen kun benyttes til personligt brug.

Links

Slægtsforskernes Bibliotek: <https://slaegtsbibliotek.dk>

Danske Slægtsforskere: <https://slaegt.dk>



KERTEMINDE KOMMUNALE SKOLEVÆSEN

1988/89

KERTEMINDE KOMMUNALE SKOLEVÆSEN

Meddelelser og oplysninger
vedrørende skoleåret 1988/89

samlet og redigeret november 1988
af Mogens Christiansen.

Kerteminde kommunale Skolevæsen pr.1/9 1988	Kerteminde skole		Hjælpe- skolen		Fjordvang- skolen		Nymarks- skolen		Hindsholm- skolen		Mesinge- skole		TOTAL		
	el.	kl.	el.	kl.	el.	kl.	el.	kl.	el.	kl.	el.	kl.	el.	kl.	
Børnehave- klasse.	21	1			21	1	23	1	14	1	11	1	90	5	
1. årgang	18	1			25	1	24	1	10	1	17	1	94		
2. årgang	23	1			20	1	20	1	17	1	4	1	84		
3. årgang	34	2			20	1	16	1	15	1	17	1	102		
4. årgang	36	2			30	2	19	1	23	1	10	1	118		
5. årgang	47	2			21	1	24	2	11	1	8	1	111		
6. årgang	32	2			27	1	29	2	12	1	8	1	108		
7. årgang	48	2			23	1	26	2	26	1	13	1	136		
1. - 7. årgang	238	12			166	8	158	10	114	7	77	5	753	42	
8. klasse	81	4	2	1			38	2	34	2			155		
9. klasse	52	3						23	1	36	2			111	
10. klasse	32	2	2					18	1	12	1			64	
8. - 10. årgang	165	9	4	1			79	4	82	5			330	19	
TOTAL	424	22	4	1	187	9	260	15	210	13	88	6	1173	66	
	428		23												

KERTEMINDE KOMMUNALE SKOLEVÆSEN

STYRELSE:

Fyns amt:

Undervisnings- og kulturudvalget.

Forvaltningschef: Thorkild Pedersen.

Amtskonsulent for folkeskolen: Sv. E. Klint Jensen.

Amtsskolepsykolog: Jørgen Greve.

Kerteminde byråd.

Skolekommissionen behandler sager - især af pædagogisk art - der fremsendes af skoler og nævn. Den udarbejder forslag til skole- og undervisningsplan. Træffer bestemmelse om overflytning af elever samt om dispensation fra undervisningspligtens begyndelsestidspunkt. Den indstiller ansøgere til leder- og lærerstillinger til byrådet.

7 medlemmer valgt af byrådet:

Erik Jensen, Holevangsvej 46, 5300 Kerteminde (formand), 09-32.20.78.

Ejner Johansen, Grøndalsvej 32, 5350 Rynkeby.

Olivia Gregersen, Skovvej 15, 5300 Kerteminde.

K. O. Ilskov, Langegade 55, 5300 Kerteminde.

Gorm Thorleifsson, Måle Bygade 52, 5300 Kerteminde.

Hans Jørn Madsen, Mosegårdsvej 75, 5380 Dalby.

Kirsten Rasmussen, Byfogedvænget 2, 5300 Kerteminde.

1 medlem valgt af ungdomsskolenævnet:

Tommy Andersen, Lykkedamsvej 12, 5300 Kerteminde.

5 medlemmer valgt af og blandt samtlige forældrevalgte medlemmer af skolenævnene:

Birgitte Steen Steensen, Skolegade 16, 5300 Kerteminde.

Ole Grundsøe, Regnar Langesvej 2, 5300 Kerteminde (næstformand).

Steen Horn, Fynshovedvej 421, 5390 Martofte.

Niels Erik Ilskov, Fynshovedvej 531, 5390 Martofte.

Elise Eriksen, Vikingevej 122, 5300 Kerteminde.

Tilforordnede (uden stemmeret) ifølge skolestyrelsesloven:

Skoledirektør Mogens Christiansen.

Ungdomsskoleinspektør Karsten Holm Jensen.

For fælleslærerrådet:

Inger Lise Vork, Fiskergade 52, 5300 Kerteminde.

Vivian Neidel, Birkebjergvej 100, 5380 Dalby.

Skolekommissionens forretningsudvalg består af:

Erik Jensen, Holevangsvej 46, 5300 Kerteminde.

Ejner Johansen, Grøndalsvej 32, 5350 Rynkeby.

Ole Grundsøe, Regnar Langesvej 2, 5300 Kerteminde.

Skoledirektør Mogens Christiansen.

Skolekommissionen har normalt møde 2. onsdag i hver måned (undtagen juli). Sager, der ønskes behandlet, må være indgået senest 8 dage før.

Undervisnings- og kulturudvalget

indstiller sager af økonomisk art til byrådet.
Træffer beslutning på en række områder på byrådets vegne.

Ejner Johansen, Grøndalsvej 32, 5350 Rynkeby (formand), tlf. 09-39.10.85.
Kirsten Rasmussen, Byfogedvænget 2, 5300 Kerteminde (næstformand).
Ester Larsen, Bøghsvej 5, 5300 Kerteminde.
Else Møller, Hverringevej 194, 5300 Kerteminde.
Inge Hassel-Pflugh, Rynkebyvej 185, 5350 Rynkeby.

Udvalget har normalt møde 2 gange om måneden (tirsdage).
Sager, der ønskes behandlet, må være indgået senest 8 dage før.

Skolenævnet

er et forældrevalgt organ, der findes ved hver skole.
Nævnet træffer beslutning om:

Hvilke undervisningsmidler skolen må benytte.
Hvilke ordensregler skolen skal have.
Arbejdsfordeling mellem lærerne og det ugentlige skema.
Eventuelle dispensationer fra undervisningspligten efter 7. klasse.

Nævnet medvirker til:

Løsningen af sociale opgaver.
Samarbejdet mellem skole og hjem.
Oplysningsarbejde om skolens virksomhed.
Fællesarrangementer for eleverne.
Skolebyggesagers behandling.
Overholdelse af elevernes undervisningspligt.

Nævnet udtaler sig om:

Ansøgere til ledige stillinger.
Skolens budget.
Skolens undervisningsplan.
Andre forhold vedrørende skolens virksomhed.

Der afholdes normalt et månedligt møde.

Navnene på skolenævnens medlemmer findes under afsnittet for hver skole.

I nævnens møder deltager følgende uden stemmeret:

En repræsentant for byrådet.
Lærerrådets formand og endnu en lærerrepræsentant.
To repræsentanter for eleverne.
Skolens leder.

Undervisnings- og kulturforvaltningen

Rådhuset, 5300 Kerteminde.
Tlf. 09-32.15.56. Eksp.. tid kl. 10 - 13, torsdage tillige 16 - 17.45.

Skoledirektør Mogens Christiansen.
Ekspeditionssekretær Svend Drewsen.
Overassistent Ingelise Larsen.
Overassistent Ida Mechali.
Overassistent Lars Nielsen.

Skolebibliotekskonsulent: Arne Schmidt-Nielsen, Kerteminde skole, tlf. 09-32.10.15.
Konsulent for erhvervsorientering: Lise Ernstsen, Kerteminde skole, tlf. 09-32.10.15.
Ungdomsskoleinspektør: Karsten Holm Jensen, Kerteminde skole, tlf. 09-32.10.15.
Ungdomsvejleder: Knud Verner Hansen. Træffetid: Torsdage 16 - 17.45, Kerteminde Rådhus, tlf. 09-32.15.56. Privat tlf. 09-32.38.79.

Fælleslærerrådet

er et rådgivende organ for skolekommissionen i pædagogiske anliggender.

For skoleåret 1988/89.

Formand: Inger Lise Vork, Kerteminde skole.
Kerteminde skole: Liselotte Andreassen (sekretær).
Fjordvangskolen: Hanne Nielsen.
Nymarksskolen: Ole Hansen og Lene Rasmussen.
Hindsholmskolen: Vivian Neidel (næstformand).
Mesinge skole: Niels Aage Madsen.
Repræsentant for skolelederne: Ole Reuther.
Repræsentant for viceskoleinspektørerne: Else Sørensen.
Pædagogisk Pskologisk Rådgivning: Willy Abrahamsen.

Lærerrådet

findes ved hver skole. Det består af samtlige lærere og skolelederen. Det udtaler sig om en række af skolens forhold og er rådgivende over for skolenævnet i pædagogiske spørgsmål. Det træffer bestemmelse om et barns henvisning til specialundervisning. Formandens navn er angivet for hver skole.

Elevrådet

er et samarbejdsorgan, der udtaler sig om forhold på den enkelte skole. Det er frivilligt for eleverne at oprette et sådant. Formandens navn findes under omtalen af hver skole.

FÆLLESORDNINGER FOR DET SAMLEDE SKOLEVÆSEN:

Pædagogisk Psykologisk Rådgivning for skoleforbundet mellem Kerteminde, Munkebo, Nyborg, Ullerslev og Ørbæk kommuner.

Adresse: Stationsvej 5, Hjulby, 5800 Nyborg, tlf. 09-32.12.75.
Kontortid: Kl. 8.00 - 15.00.
Ledende skolepsykolog Willy Abrahamsen træffes mandag kl. 8.30 - 9.00 og fredag kl. 8.30 - 9.30.
Tale- hørekonsulent Erling Kløver træffes på områdekontoret hver onsdag kl. 14.00 - 15.00.
Følgende medarbejdere træffes efter aftale med områdekontoret:
Skolepsykolog: Erling Koefoed-Nielsen.
Konsulent for læse- staveretarderede: Marianne Andersen.
Konsulent for observationsundervisningen: Ole Tipsmark.
Konsulent for kuratorvirksomhed: Ole Olsen.
Klinisk psykolog: Cand.psyk. Søren Møller Pedersen.
Tale- hørepedagog: Peter Berg.

W. Abrahamsen

Hjælpeskole

På Kerteminde skole er der for hele kommunen 1 klasse for elever med store indlæringsvanskeligheder. Elever optages efter indstilling fra skolepsykolog. Der er befordring for elever med bopæl uden for Kerteminde byområde.

Skolebibliotekerne

Kerteminde skoles bibliotek: Skolebibl.kons. A. Schmidt-Nielsen
Kerteminde skoles bibliotek: Skolebibliotekar Hervig Bach
Hindsholmskolens bibliotek: Skolebibliotekar Ernst Wilkens
Mesinge skoles bibliotek: Skolebibliotekar Birgit Rasmussen
Fjordvangskolens bibliotek: Skolebibliotekar Lisbeth Handberg
Nymarksskolens bibliotek: Skolebibliotekar Poul Hasseriis
Kerteminde kommunale Fællessamling: Arne Schmidt-Nielsen.

Det rådgivende materialeudvalg:

Birgit Rasmussen, Mesinge skole.
Poul Hasseriis, Nymarksskolen.
Den ledende børnebibliotekar, Kerteminde Bibliotek.
Skolebibliotekskonsulenten.

Skolebibliotekerne indgår som et naturligt og nødvendigt led i den daglige undervisning og anvendes i meget stor udstrækning af såvel lærere som elever. Foruden at tjene skolens undervisning er det skolebibliotekernes formål at give alle skolens elever adgang til nyttig og udviklende læsning og derved medvirke til, at der hos eleverne skabes interesse for god litteratur og forudsætninger for at tilegne sig viden og kundskaber gennem denne læsning.

Udvælgelsen af materialer til skolebiblioteket foregår i henhold til den nye bibliotekslov på følgende måde:

Skolenævnet godkender efter indstilling fra lærerrådet anskaffelse af materialer til skolebibliotek.

Som overbygning på de enkelte skolebiblioteker tjener Kerteminde kommunale Fællessamling, som er en samling af classesæt beregnet for hele skolevæsenet. Desuden er skolebibliotekerne tilsluttet Amtscentralen for Undervisningsmidler. Herfra kan den enkelte skolebibliotekar rekvirere de undervisningsmaterialer, som ikke er til rådighed på skolen eller i Kerteminde kommunale Fællessamling.

A. Schmidt-Nielsen

Skolesvømning

Kerteminde kommunale skolevæsen tilbyder svømmeundervisning for skoleelever i Kerteminde kommune i perioden januar - maj i Munkebo svømmehal hver tirsdag og torsdag eftermiddag for elever i 4. og 5. klasse. Tilmelding ca. 1. oktober. Om tirsdagen undervises i tidsrummet 14.00 - 16.00 og om torsdagen 13.00 - 16.00.

Skoleorkestret

Kerteminde skoleorkester er oprettet af og drives af Kerteminde kommune, der stiller instrumenter, noder og dirigent til rådighed for orkestermedlemmer. Det er således helt uden økonomiske forpligtelser for de elever, der er med i orkestret. Der øves en eftermiddag hver

uge (ca. 3 timer), og der kræves derudover træning hjemme. Orkestret, der er et rent blæserensemble, råder for tiden over 93 instrumenter. Adgang for alle elever i Kerteminde kommunes skoler. Tilbud gives alle 4. klasser ved skoleårets begyndelse. Derudover kan ældre elever søge optagelse og få instrumenter, så længe der er ledige. - Henvendelse mandag efter kl. 15.30 i musiklokalet. Der gives et kvarters undervisning (enetime) pr. uge gratis, og der er mulighed for ekstra undervisning mod betaling. Eleverne har fuldt ansvar for instrumenter, som alle er i etuier. Henvendelser vedrørende skoleorkestret rettes i øvrigt til undervisnings- og kulturforvaltningen, Rådhuset.

Den kommunale Tandpleje

Efter tandplejeloven skal den kommunale tandpleje medvirke til, at den enkeltes tand-, mund- og kæberegion udvikles og bevares i god funktionsdygtig stand gennem forebyggelse, undersøgelse og behandling af sygdomstilstande, sygdomsfølger, skader og funktionsforstyrrelser. For at kunne løse opgaverne er der etableret en kommunal tandklinik i Kerteminde og en klinik på Nymarksskolen. Her undersøges og behandles både førskolebørn, skolebørn og unge indtil 18 år.

Af pladshensyn må vi afstå fra at give en mere uddybende orientering, men både forældre og børn er velkomne til at henvende sig på en af klinikkerne.

Klinikken Borgmester Hansensvej, tlf. 09-32.12.84, er åben alle skoledage mellem 8 og 15, og Nymarksskolens tandklinik, tlf. 09-39.16.38, er åben mandag og torsdag mellem 8 og 15.

Birthe Knudsen

Orientering til forældrene om skolesundhedstjenesten

Skolelægen og skolesygeplejerskens opgave er at foretage forebyggende helbredsundersøgelser af børn i den undervisningspligtige alder. Skolelægen vil foretage helbredsundersøgelser 1 gang i skoleforløbet. Dette medfører, at samtlige børn i skoler, som har børnehaveklasse, vil blive undersøgt på dette klassetrin, medens undersøgelserne finder sted i 1. klasse på de skoler, der ikke har børnehaveklasse.

Herudover vil der i hele skoleforløbet fortsat være adgang til behovsundersøgelser i situationer, hvor dette må skønnes hensigtsmæssigt. Individuel sundhedsvejledning samt råd og vejledning til hjemmet med hensyn til den enkelte elevs trivsel og udvikling vil fortsætte som hidtil på samtlige kommunens skoler.

Skolesygeplejersken træffes på Kerteminde skole i kælderens under 1901-fløjen hver tirsdag kl. 9.00 - 12.00, på tlf. 09-32.29.70.

Ved henvendelse til kontoret på Kerteminde skole, tlf. 09-32.10.15, kan indhentes oplysning om, hvornår skolesygeplejersken træffes på kommunens øvrige skoler.

Forsikring

Kerteminde kommune har tegnet kollektiv ulykkesforsikring, der dækker skade på skoleelevernes person eller ejendele, som er en følge af ulykkestilfælde, der er overgået eleverne,

- a. inden for skolens område i skoletiden,
- b. uden for skolens område, medens eleverne er under skolens ledelse og tilsyn,
- c. under deltagelse i arrangementer uden for skoletid iværksat og ledet af skolen i forbindelse med den almindelige skolegang - herunder skolerejser i udlandet.
- d. på den normale, direkte vej til eller fra skolen umiddelbart før og efter skoletid eller for deltagelse i arrangementer på skolen uden for skoletid, jfr. under c.

Forsikringen dækker:

1. Helbredelsesudgifter, transportudgifter og brilleudgifter - max. 5.000 kr.
2. Tingskade - max. 750 kr. pr. skade (selvrisiko 100 kr. pr. skade).
3. Invalideerstatning - max. 100.000 kr.
4. Begravelseshjælp - 1.000 kr.
5. Tandbehandlingsudgifter - max. 5.000 kr.

Skolen kan ikke påtage sig ansvar over for elevernes personlige ejendele, som bortkommer på skolen.

Skader, der kan henføres til enkeltpersoner (elevers) ansvar, henvises til de pågældende, evt. forældres ansvarsforsikring.

Husk, at anmeldelse til forsikring altid skal foretages af forsikringstageren selv. Skolerne kan kun anmelde de tilfælde, der kan henføres til kommunens ulykkesforsikring.

Skolefritidsordningen er etableret ved følgende skoler:

- | | |
|-------------------|---------------------------------------|
| Kerteminde skole: | kl. 6.30 - 8 og kl. 12 - 17. |
| Fjordvangskolen: | kl. 6.30 - 8 og kl. 12 - 17. |
| Nymarksskolen: | kl. 6.30 - 8.00 og kl. 12.30 - 17. |
| Hindsholmskolen: | kl. 6.30 - 7.50 og kl. 11.40 - 17.00. |
| Mesinge skole: | kl. 6.30 - 8.30 og kl. 11.40 - 17.00. |

Forældrebetalingen for skoleåret 1988/89 udgør:

Indtil 15 timer om ugen kr. 380,- pr. måned.

Over 15 timer om ugen kr. 650,- pr. måned.

Morgenmodulet er gratis, såfremt barnet er tilmeldt skolefritidsordningen om eftermiddagen. Beregningen sker på ugebasis. Forældrebetalingen falder i 12 rater om året. Skolefritidsordningen fungerer også på skolefridage på hverdage, hvor man har ret til at få passet sit barn hele dagen. Tilmelding af børn til skolefritidsordningen kan ske ved at rette henvendelse til undervisnings- og kulturforvaltningen på tlf. 09-32.15.56, hvorefter tilmeldingsblanketten vil blive fremsendt.

SKOLERNE I KERTEMINDE KOMMUNE

KERTEMINDE SKOLE

Nørregade 21

5300 Kerteminde

Telefon 09-32.10.15

Automattelefon ved lærerværelset 09-32.11.90

Skolens ordning: Børnehaveklasse, 1.-9. kl. og 10. kl., hjælpeskole.

Skoleleder: Bent Munk-Hansen.

Viceskoleinspektør: Else Sørensen.

Skolenævn:

Per Olsen, Præstegyden 2, 5300 Kerteminde, (formand), tlf.09-32.30.77.

Birgitte Steen Steensen, Skolegade 16, 5300 Kerteminde.

Jørgen Pedersen, Havnegade 16, 5300 Kerteminde.

Anne Krüger Rasmussen, Fåredammen 2, 5300 Kerteminde.

Finn Randrup, Elmevej 52, 5300 Kerteminde.

Lars Nielsen, Husgyden 54, 5300 Kerteminde.

Ruth Frederiksen, Lille Gyde 6, 5350 Rynkeby.

Byrådets repræsentant:

Ester Larsen, Bøghsvej 5, 5300 Kerteminde.

Lærerrådets repræsentanter:

Liselotte Andreasen.

Anne-Grethe Clausen.

Skolevejledere:

Lise Ernstsén og Knud Verner Hansen.

Lærerrådets formand: Liselotte Andreasen.

Danmarks Lærereforenings tillidsmand: Jan Machholm.

Vedrørende "glemte sager".

"Glemte sager", f.eks. huer, handsker og pennalhuse kan afhentes hver skoledag i frikvarteret 9.35 - 9.55 i kælderen under 1901-bygning, hvor pedellen er til stede. Værdigenstande som ure, smykker og penge kan afhentes på kontoret hver dag kl. 8.00 - 14.00.

SKOLENS PERSONALE SKOLEÅRET 1988/89

Skoleinspektør	Bent Munk-Hansen Hulvejsbakken 14, Munkebo	09-97.45.80
Viceskoleinsp.	Else Sørensen Vibevej 18	09-32.12.13
Skolebibl.kons.	Arne Schmidt-Nielsen Blochvænget 13	09-32.19.05
Erhv.orien.kons.	Lise Ernstsens Fyrrehøjen 67, Munkebo	09-97.49.67
Overlærer	Friedmar Jessen Mølkensvej 2	09-32.19.95
Overlærer	Jette Kløver Møllebakken 5	09-32.32.01
Overlærer	Lis Jessen Mølkensvej 2	09-32.19.95
Overlærer	Bente Lindholt Bach Klintevej 33	09-32.18.54
Overlærer	Hervig Bach Klintevej 33	09-32.18.54
Overlærer	Tove Kaas Heibergsvej 13	09-32.21.71
Overlærer	Mogens Andersen (orlov)	09-32.22.63
Overlærer	Kate Vang-Pedersen Boelsbro 2 A, Munkebo	09-97.47.58
Overlærer	Knud Verner Hansen Præstegyden 11	09-32.38.79
Overlærer	Anne Janus Stationsvej 122, Dræby	09-97.48.30
Overlærer	Karen-Marie Raun Østergade 3	09-32.22.09
Overlærer	Bent Pedersen Glysingsvej 26	09-32.25.63
Overlærer	Kirsten Hansen Målebakkevej 76, Mesinge	09-34.14.42
Overlærer	Elise Jensen Bakkelunden 25, Munkebo	09-97.51.62
Overlærer	Anita Dehlbæk Byvej 9, Skalkendrup	09-36.13.43
Overlærer	Birgitte Løye Kystvænget 1	09-32.23.23

Overlærer	Inger Lise Vork Fiskergade 52	09-32.26.46
Overlærer	Steen Ørsted Vestergade 52	09-32.38.21
Overlærer	Anette Dirksen Kongshøj Alle 10	09-32.38.17
Overlærer	Karl Nielsen Glysingsvej 24	09-32.23.08
Overlærer	Merete Arnberg Jørgensen Prins Haralds Alle 9, Odense	09-11.36.13
Overlærer	Elna Kjærsgaard Andekåret 32	09-32.26.30
Overlærer	Liselotte Andreasen Tyrebakken 7	09-32.28.41
Overlærer	Ellen Bondo Dalby Bygade 25, Dalby	09-34.11.99
Lærer	Peter Fredlund Kongshøj Alle 118	09-32.49.41
Lærer	Birthe Jensen Bakkegårdsvej 7, Munkebo	09-97.68.00
Lærer	Ane Sofie Andersen Midskovvej 260, Mesinge	09-34.17.16
Lærer	Anders Meinhardt Vinkelvej 10, Marslev	
Lærer	Flemming H. Jørgensen Kongshøj Alle 108	09-32.34.36
Lærer	Jette Thomsen Andekåret 151	09-32.36.74
Lærer	Jens Haugaard Kissendrupvej 41, Ullerslev	09-36.17.15
Lærer	Karsten Holm Jensen Ladbygård, Ladbyvej 163A	09-32.25.54
Lærer	Jan Machholm Ladbyvej 163B	09-32.18.50
Lærer	Anne-Grethe Clausen Sybergs Have 87	09-32.44.72
Overlærer	Grethe Hansen Sandbankevej 56, Langeskov	09-39.14.16
Lærer	Susanne Pedersen Ladbyvej 163B	09-32.18.50

Timelærer	Torben Hansen Krogen 7, Mesinge	09-34.12.60
Årsvikar	Elsebeth Korsgaard Hansen Bystævnet 23, Aunslev	09-36.19.23
Bh.kl.leder	Else Carlsen Klintevej 24	09-32.37.13
Sekretær	Sinny Jørgensen Tyrebakken 20	09-32.16.29
Pedel	Jens Henning Jarly Fiskergade 58	09-32.42.11
Pedel	Preben Nielsen Bremerskovvej 8, Langeskov	09-39.13.54
Skolefritidsordningen:		
Afdelingsleder	Inger Hedvig Jørgensen Bregnhørvej 7, Munkebo	09-32.13.58
Skoleassistent	Laila Finsen Kongshøj Alle 72	09-32.27.26
Skoleassistent	Erling Jørgensen Prins Haralds Alle 9, Odense	09-11.36.13



FJORDVANGSKOLEN
Regnar Langesvej 1
5300 Kerteminde
Telefon 09-32.30.02

Skolens ordning: Børnehaveklasse, 1.-7. kl. + skolefritidsordning.

Skoleleder: N. F. Ernstsen. Træffetid: Kl. 9.00-9.45 og kl. 12.00 -
12.45.

Skolenævn:

Jørgen Ole Grundsøe, Regnar Langesvej 2, 5300 Kerteminde, (formand),
tlf. 09-32.39.87.

Tage K. Petersen, Damgaard's Alle 77, 5300 Kerteminde (næstformand).

Lise Schondel, Kongshøj Alle 37, 5300 Kerteminde.

Marianne Christiansen, Andekæret 59, 5300 Kerteminde.

Anker Ulrik Glerup, Andekæret 187, 5300 Kerteminde

Byrådets repræsentant:

Karl Ove Ilskov, Langegade 55, 5300 Kerteminde.

Lærerrådets repræsentanter:

Lis Planck Jørgensen og Grethe Konradsen.

Elevernes repræsentanter:

Tine Petersen 6. kl. og Lonnie Sørensen 7. kl.

Lærerrådsformand:

Lis Planck Jørgensen.

Danmarks Lærerforenings tillidsrepræsentant:

Sussi Andkjær.

SKOLENS PERSONALE SKOLEÅRET 1988/89

Skoleinspektør	Niels Foged Ernstsen Fyrrehøjen 67, Munkebo	09-97.49.67
Overlærer	Lisbeth Handberg Glysingsvej 26	09-32.25.63
Overlærer	Iben Hansen Elmevej 46	09-32.33.06
Overlærer	Lis Planck Jørgensen Revninge Bygade 12	09-32.20.29
Overlærer	Børge Damgaard Knudsen Andekæret 29	09-32.17.61
Overlærer	Rigmor Knudsen Andekæret 29	09-32.17.61

Lærer	Sussi Andkjær Kongshøj Alle 66	09-32.27.68
Lærer	Nina Fønss Lundsgårdsvej 59	
Timelærer	Grethe Konradsen Rynkeby Bygade 45	09-39.10.98
Timelærer	Jette Trabjerg-Madsen Revningevej 46	09-32.18.52
Timelærer	Kjeld Grum-Jensen Brændekildevej 37, Bellinge	09-96.35.87
Timelærer	Jan Christiansen Drewsensvej 4, Odense C.	09-11.87.05
Årsvikar	Lone Plesner Petersen Kongshøj Alle 114	09-32.46.21
Småbørnslærer	Hanne Nielsen Glydingsvej 24	09-32.23.08
Skolekonsulent	Marianne Andersen Hindsholmvej 8	09-32.22.63
Bh.kl.leder	Else Marie Dyrmosse Sybergs Have 27	09-32.44.65
Pedel	Kurt Pedersen Andekæret 185	09-32.35.37
Sekretær	Susanne Trier Heibergsvej 27	09-32.33.55

Skolefritidsordningen:

Afdelingsleder	Ellen Bech Bjørn Vejlebaksvej 10, Revninge	09-32.18.02
Skoleassistent	Birgitte Andersen Andekæret 158	09-32.36.48
Skoleassistent	Edda Svensson Bakkegårdsvej 61, Munkebo	09-97.42.58
Skoleassistent	Alice Mogensen Langegade 71	09-32.16.38

NYMARKSSKOLEN

Nymarken 47
Hundslev
5300 Kerteminde
Telefon 09-39.12.45
Kontortid: Skoledage 8 - 13.

Skolens ordning: Børnehaveklasse, 1.-9. kl. og 10. kl.

Skoleleder: Torkil Hansen

Viceskoleinspektør: Jørgen Andersen

Skolenavn:

Elise Eriksen, Vikingevej 122, 5300 Kerteminde (formand), tlf. 09-32.11.62.

Leif Rasmussen, Byløkkevænget 5, 5350 Rynkeby (næstformand).

Peter Jeppesen, Hundslevgyden 83 B, 5300 Kerteminde.

Kirsten Kjær Lund, Grøndalsvej 6, 5350 Rynkeby.

Inge-Lise Pedersen, Brabækvænget 10, 5550 Langeskov.

Byrådets repræsentant:

Hans Jørn Madsen, Mosegårdsvej 75, 5380 Dalby.

Elevernes repræsentanter: Anja Brandt Jensen, 9.a
Rikke Birk Kristensen, 8.a

Skolevejleder: Bjarne Knudsen, træffetid mandag 11.35 - 12.20
fredag 8.45 - 9.30

Lærerrådets formand: Ole Hansen

Danmarks Lærerforenings tillidsmand: Poul Sørensen.

SKOLENS PERSONALE SKOLEÅRET 1988/89

Skoleinspektør	Torkil Hansen Ulriksholmvej 9	
Viceskoleinsp.	Jørgen Andersen Ulriksholmvej 9	09-39.11.77
Overlærer	Gerda B. Andersen Kirsebærhaven 1, 5350 Rynkeby	09-39.12.60
Overlærer	Hannah Ballegaard Ved Møllen 24, 1. sth., 5320 Agedrup	09-10.93.90
Bh.kl.leder	Hanne Christensen Nymarken 57	09-39.13.50
Overlærer	Mogens Christensen Husgyden 68	09-32.20.98
Overlærer	Erik Davidsen Kølstrup Bygade 68	09-39.13.09

Overlærer	Lis Geismar Kertinge Bygade 51	09-32.35.17
Overlærer	Magda Grøll Ulriksholmvej 29	09-39.11.36
Overlærer	Ole Hansen Lotusvænget 6, 5330 Munkebo	09-97.40.06
Overlærer	Poul Hasseriis Kølstrup Bygade 48	09-39.12.71
Overlærer	Sigrid Hasseriis Kølstrup Bygade 48	09-39.12.71
Overlærer	Lilli Høgh Hans Schacksvej 303	09-32.20.18
Overlærer	Bjarne Iversen Kølstrup Bygade 44	09-39.16.25
Lærer	John Kjærgaard Daltoften 40, 5320 Agedrup	09-10.94.10
Overlærer	Bjarne Knudsen Ulriksholmvej 31	09-39.13.37
Overlærer	Niels Lukassen Degneløkkevej 9	09-39.14.36
Overlærer	Inge Nielsen Ulriksholmvej 35	09-39.15.85
Overlærer	Ebba Pedersen Hundslevvej 37, 5350 Rynkeby	09-39.14.42
Timelærer	Lene Rasmussen Østervangen 2, 5260 Odense S.	09-15.32.82
Overlærer	Jens Skovmand Rosenvænget 7, 5540 Ullerslev	
Overlærer	Poul Fl. Sørensen Andekæret 61	09-32.24.36
Overlærer	An-Mari Voss Dyrlægerækken 2, 5350 Rynkeby	09-39.13.39
Overlærer	Hanne Weisdal Næsset 40, 5330 Munkebo	09-97.52.60
Sekretær	Inge Bay Madsen Odensevej 14	09-32.49.56
Pedel	Børge Karlsen Nymarken 53	09-39.11.81
Pedelmedhjælper	Tommy Nielsen Dalby Bygade 35, 5380 Dalby	09-34.18.36

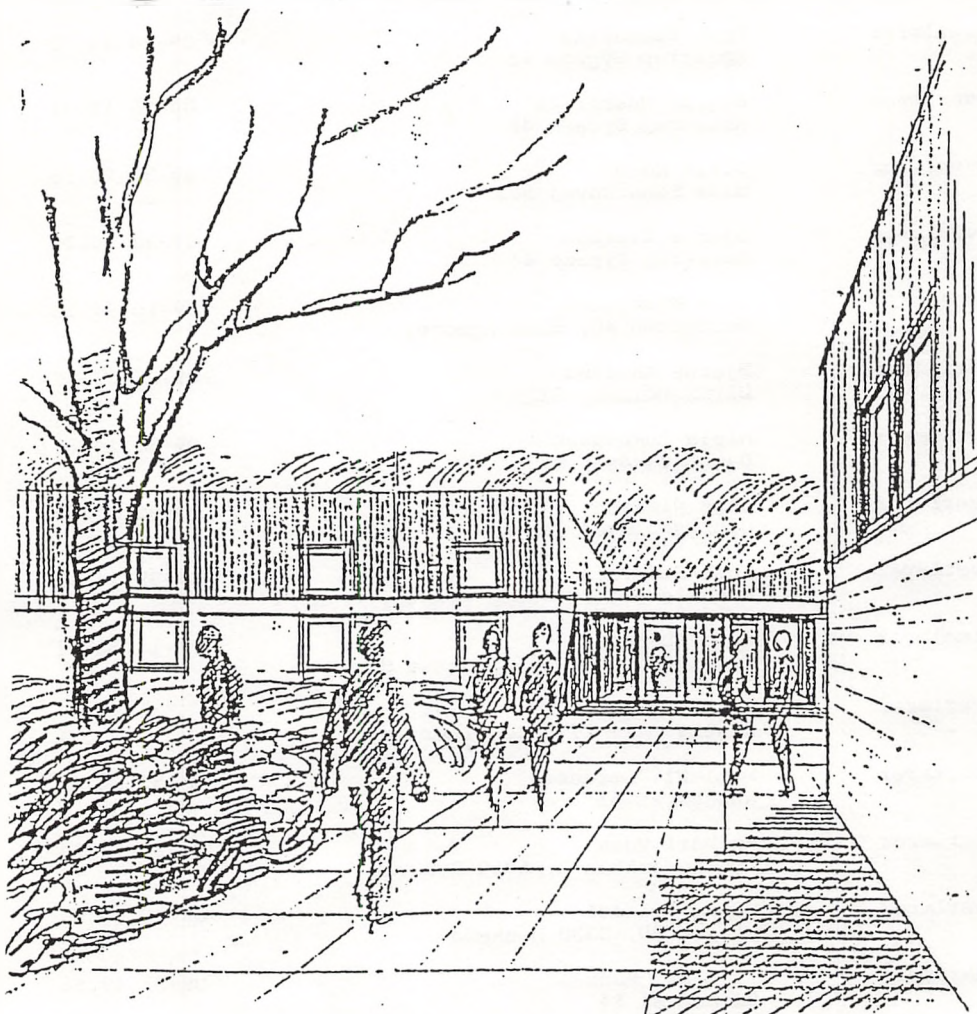
Skolefritidsordningen:

Afdelingsleder Lis Larsen
Ulriksholmvej 27

09-39.11.00

Skoleassistent Hanne E. Lund
Sibiriensvænget 63

09-32.28.70



HINDSHOLMSKOLEN

Dalby Bygade 5
5380 Dalby
Telefon 09-34.11.20
Mønttelefon på gangen 09-34.15.80.
Skolefritidsordningen 09-34.15.51.

Skolens ordning: Børnehaveklasse, 1.-9. kl. og 10. kl.

Skoleleder: Jacob Peder Dauerhøj.

Skolenævn:

Tommy Andersen, Lykkedamsvej 12, Drigstrup, 5300 Kerteminde (formand), tlf. 09-32.38.64.
Steen Horn, Fynshovedvej 421, 5390 Martofte (næstformand).
Poul Juul, Stavrevej 15, Måle, 5300 Kerteminde.
Poul Pedersen, Lille Salbyvej 54, 5370 Mesinge.
Lynne Beck, Hvidholm, Bjørnegårdsvej 22, 5380 Dalby.

Byrådets repræsentant:

Olivia Gregersen, Skovvej 15, 5300 Kerteminde.

Lærerrådets repræsentanter: Jeppe Hecter
Jens Petersen

Elevrådets repræsentanter: Tina Hansen, 9.a.
Mikkel Holm Sørensen, 8.b

Diverse funktioner på skolen:

Skolevejleder/ungdomsvejleder (træffetid onsdag kl. 9.30-10.15)
Erik Pfeil Sørensen.

Skolebibliotekar: Ernst Wilkens.

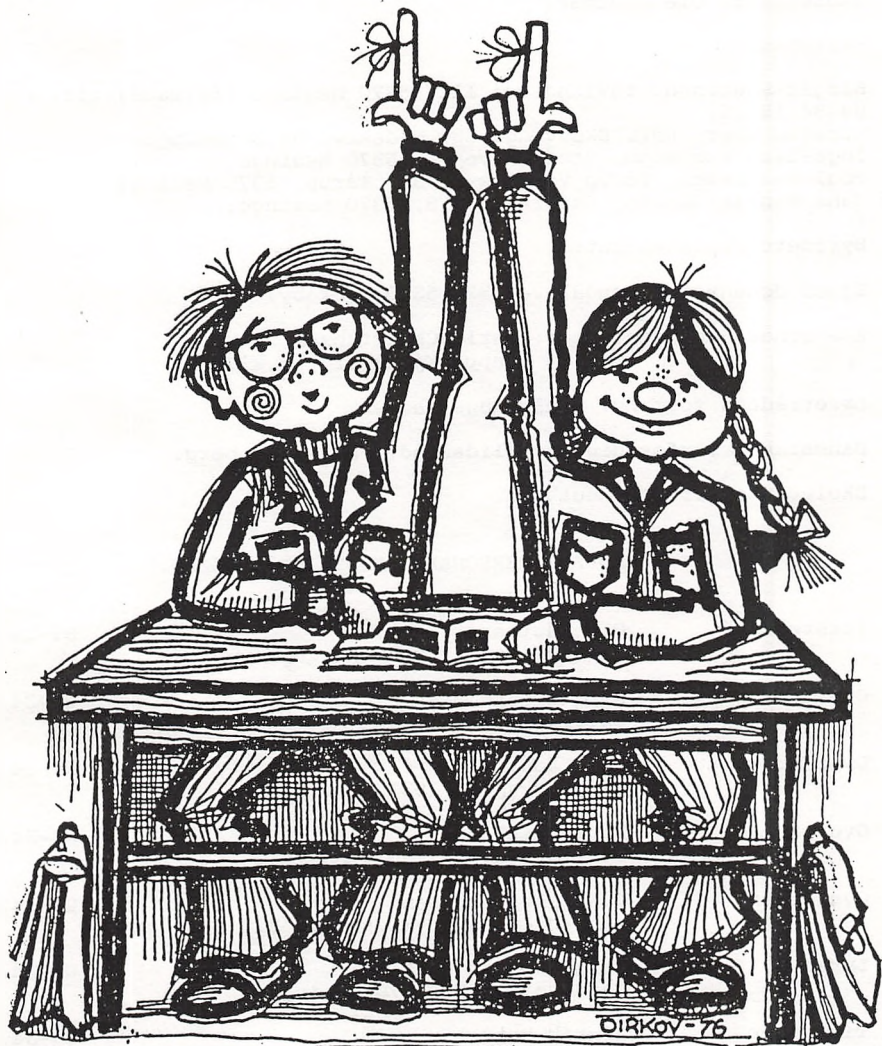
Lærerrådets formand: Jeppe Hecter.

Danmarks Lærerforenings tillidsrepræsentant: Jens Petersen.

SKOLENS PERSONALE SKOLEÅRET 1988/89.

Skoleinspektør	Jacob Peder Dauerhøj Christen Koldsvej 19, 5380 Dalby	09-34.19.44
Timelærer	Iben Bohr Målebakkevej 7, Måle, 5370 Mesinge	09-34.22.82
Årsvikar	Christina Christensen Revninge Bygade 34, Revninge	09-32.43.05
Lærer	Hanne Christiansen Damgårds Alle 35	09-32.28.46
Overlærer	Gerda Rafn Hansen Mølleløkken 8	09-32.35.32

Overlærer	Jeppe Hecter Bystævnevej 11, 5390 Martofte	09-34.16.70
Overlærer	Karin Hecter Bystævnevej 11, 5390 Martofte	09-34.16.70
Overlærer	Leif Kaehne Vestergade 15	09-32.19.55
Timelærer	Bruno Smidt Kristensen Bystævnet 28, Aunslev, 5800 Nyborg	09-36.18.80
Overlærer	Inge Pultz Madsen Drigstrup Bygade 24, Drigstrup	09-32.36.03
Overlærer	Vivian Neidel Birkebjergvej 100, 5380 Dalby	09-34.11.29
Overlærer	Karin Pedersen Vestergade 15	09-32.19.55
Lærer	Jens Arne Petersen Damgårds Alle 89	09-32.34.40
Lærer	Randi Petersen Højvangen 13, 5330 Munkebo	09-97.53.19
Overlærer	Elsebeth Funder Rasmussen Dosseringen 36	09-32.28.92
Overlærer	Mona Reuther Esterhøjvej 2, 5370 Mesinge	09-34.17.85
Timelærer	Karen Schmidt Viby Bygade 11, 5370 Mesinge	09-34.11.71
Overlærer	Erik Pfeil Sørensen Bøgshvej 15	09-32.48.48
Overlærer	Elin Thorleifsson Måle Bygade 52, Måle	09-34.19.04
Overlærer	Niels Wildt Fynshovedvej 364, 5380 Dalby	09-34.18.12
Overlærer	Ernst Wilkens Søndervænget 5, 5380 Dalby	09-34.11.71
Sekretær	Eva Poulsen Maimosevej 167, Viby, 5370 Mesinge	09-34.10.28
Pedel	Vilhelm Bülow Dalby Bygade 22, 5380 Dalby	09-34.18.24
Pedelmedhj.	Tommy Nielsen Dalby Bygade 35, 5380 Dalby	09-34.18.36
Skolefritidsordningen:		
Afdelingsleder	Else Margrethe Jensen Fynshovedvej 581, 5390 Martofte	09-34.11.94



MESINGE SKOLE

Mesinge Bygade 51

5370 Mesinge

Telefon 09-34.17.77

Kontortid: Hver dag kl. 7.45 - 8.30 og 11.10 - 11.40

mandag - torsdag desuden 11.40 - 14.10

Skolens ordning: Bh.kl., 1.-7. kl., 2./3. og 5./6. årg. samlæste.

Skoleleder: Ole Reuther.

Skolenavn:

Birgit Pedersen, Tavlundsvej 111, 5370 Mesinge (formand) tlf.
09-34.15.56.

Kirsten Harr, Ndr. Skovvænge 58, Midskov, 5370 Mesinge.

Inge-Lise Kuhlmann, Stationsvej 8, 5370 Mesinge.

Poul Rasmussen, Tårup Vestergyde 34, Tårup, 5370 Mesinge

Hans Henrik Olesen, Esterhøjvej 3, 5370 Mesinge.

Byrådets repræsentant:

Ejner Johansen, Grøndalsvej 32, 5350 Rynkeby.

Elevernes repræsentanter: Maria Christensen, 6.kl.

Jeppe Kjellberg, 7.kl.

Lærerrådets formand: Niels Aage Madsen.

Danmarks Lærerforenings tillidsmand: Poul Kjellberg.

Skolevejleder: Ole Reuther.

SKOLENS PERSONALE SKOLEÅRET 1988/89.

Førstelærer	Ole Reuther Esterhøjvej 2, 5370 Mesinge	09-34.17.85
Overlærer	Birgit Rasmussen Esterhøjvej 15, 5370 Mesinge	09-34.13.83
Overlærer	Inge Lauritsen Midskovvej 79, 5370 Mesinge	09-34.10.63
Overlærer	Poul Kjellberg Stationsvej 17, 5370 Mesinge	09-34.16.98
Overlærer	Niels Aage Madsen Midskovvej 260, Midskov, 5370 Mesinge	09-34.17.16
Lærer	Mona Reuther Esterhøjvej 2, 5370 Mesinge	09-34.17.85
Timelærer	Henrik Mohr Hersnapvej 9, 5380 Dalby	09-34.12.21
Småbørnslærer	Karen Ebbesen Stationsvej 7, 5370 Mesinge	09-34.10.15

Pedel

Finn Aagaard
Salby Bygade 47, Salby, 5370 Mesinge

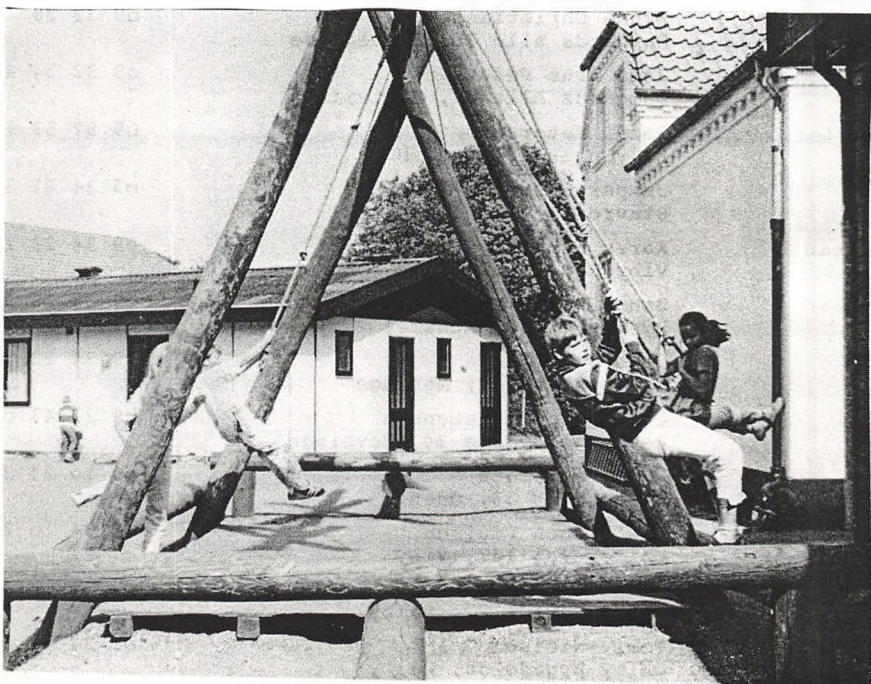
09-34.18.57

Skolefritidsordningen:

Afdelingsleder Helle Kløver
Mesinge Bygade 53, 5370 Mesinge

09-34.16.14

Glemte sager: Henvendelse til pedel eller skoleleder i skoletiden.



Fælles ferieplan for samtlige skoler - skoleåret 1988 - 89:

Sommerferie.....(lørdag den 18. juni) - onsdag den 3. august
Efterårsferie.....lørdag den 15. oktober - søndag den 23. oktober
Juleferie.....fredag den 23. december- tirsdag den 3. januar
Vinterferie.....lørdag den 18. februar - søndag den 26. februar
Påskeferie.....lørdag den 18. marts - mandag den 27. marts
St. Bededag.....fredag den 21. april
Kr. Himmelfartsdag.....torsdag den 4. maj
Skolefridag.....fredag den 5. maj
Pinseferie.....lørdag den 13. maj - mandag den 15. maj
Grundlovsdag.....mandag den 5. juni
Sommerferie.....lørdag den 24. juni

Lovligt fravær kun mod forud indhentet tilladelse fra skolen. Indtil 2 dage kan bevilges af klasse-lærer. Indtil 5 dage (1 uge) kan bevilges af skoleleder. Over 5 dage kan bevilges af skolenævnet (ansøgning gennem skoleleder).