



# Danskernes Historie Online

Danske Slægtsforskeres Bibliotek

## Dette værk er downloadet fra Danskernes Historie Online

**Danskernes Historie Online** er Danmarks største digitaliseringsprojekt af litteratur inden for emner som personalhistorie, lokalhistorie og slægtsforskning. Biblioteket hører under den almennyttige forening Danske Slægtsforskere. Vi bevarer vores fælles kulturarv, digitaliserer den og stiller den til rådighed for alle interesserede.

### Støt Danskernes Historie Online - Bliv sponsor

Som sponsor i biblioteket opnår du en række fordele. Læs mere om fordele og sponsorat her: <https://slaegtsbibliotek.dk/sponsorat>

### Ophavsret

Biblioteket indeholder værker både med og uden ophavsret. For værker, som er omfattet af ophavsret, må PDF-filen kun benyttes til personligt brug.

### Links

Slægtsforskeres Bibliotek: <https://slaegtsbibliotek.dk>

Danske Slægtsforskere: <https://slaegt.dk>

# Beretning

om

## HJØRRING KOMMUNALE SKOLEVÆSEN

**Skoleaaret 1927—28.**

Ved Skoleinspektør V. SKJERK.

---

HJØRRING.

Expres-Trykkeriet (Th. Jørgensen).

1928.

Pædagogisk Bibliotek

KØBENHAVN

Statens pædagogiske Studiesamling  
København

### Hjørring Skolekommission:

Hr. Amtsfuldmægtig Kai Jørgensen, Formand.  
Hr. Provst J. C. Sevaldsen, R. af Dbg.  
Hr. Brandkasserer A. Andreasen, Medlem af Byraadet.

---

### Hjørring Byraads Skoleudvalg:

Hr. Revisor Johs. E. Rasmussen, Formand.  
Hr. Købmand Thorv. R. Christensen.  
Hr. Børstenbinder M. Lund.

---

### Overlærer Hansen

træffes paa Vestre Skoles Kontor sikrest hver Skoledag  
Kl. 8 og Kl. 1—2 (Telefon 195).

### Skoleinspektør Skjerk

træffes paa Østre Skoles Kontor sikrest hver Skoledag  
Kl. 8—9 og Kl. 1—2 (Tlf. 377 — prv. Tlf. 699).

---

# Beretning

om

## HJØRRING KOMMUNALE SKOLEVÆSEN

**Skoleaaret 1927—28.**

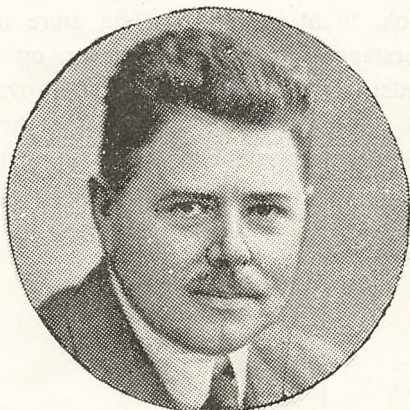
Ved Skoleinspektør V. SKJERK.

---

HJØRRING,  
Expres-Trykkeriet (Th. Jørgensen),  
1928.

PÆDAGOGISK BIBLIOTEK  
KØBENHAVN





## REDAKTØR CHR. MIKKELSEN

er født i Lyngby den 2. Novbr. 1879. I 1901 begyndte han sin Virksomhed som Journalist, og i 1914 blev han Redaktør af „Vendsyssel Tidende“, hvilken Stilling han beklædte til sin Død den 29. Februar 1928.

Rigt begavet og med Kærlighed interesseret i alt, hvad der vedrørte hans Land og Folk, særlig Vendsyssel, kom Hr. Mikkelsen til at indtage en fremskudt Plads i det offentlige Liv i Vendsyssel og Hjørring. Det var selvfølgelig paa det politiske Omraade, der var Brug for Hr. Mikkelsen, men ogsaa inden for de forskellige, rent upolitiske Sider af Samfundet blev der lagt Beslag paa hans Arbejdsevne, og i 1925 indvalgte han i Skolekommissionen for Hjørring By og blev dens Formand. Paavirket af de grundtvig-koldske Skoletanker blev han Skolerne en god foresatte; ingen tyngende Baand blev paalagt den, og hvor han saa noget godt blomstre frem

paa Skolelivets Omraade, lod han dette vokse frit uden smaalig at hæfte sig ved Love og Anordninger.

Det var desværre kun en kort Tid, han fik Lov til at være Formand for Skolekommissionen; men den var dog lang nok, til at han fik vist sin store Interesse for og dybe Forstaaelse af Skolens Opgaver, og Skolen følger her sin bedste Tak til den Tak, som Provst Sevaldsen udtalte ved hans Baare for hans Virksomhed som Formand for Skolekommissionen.



Under 1. Novbr. 1927 udnævntes Skoleinspektør EINAR GLUD til Overlærer ved Kommuneskolen i Korsør.

Herr Glud kom hertil i Efteraaret 1916. Hans fremragende Evner som Skoleleder viste sig meget hurtigt. Hans udprægede Retfærd og altid redebonne Hensynsfuldhed, hans Ordenssans og kloge Myndighed frembragte snart et meget frugtbart Samarbejde mellem ham, Medarbejdere og Børnene, og de 11 Aar, han har ledet Skolen, har været præget af Ro, Fred, Orden og Flid.

I det offentlige Liv tog Herr Glud ikke Del. Skolen og dens Vel havde hele hans Interesse og Hjerter. Ved et klogt og maalbevidst Arbejde lykkedes det ham at faa gennemført flere Forbedringer for Skolens Arbejde, bl. a. en heldbringende Skolegangsordning og en til Almenskolen svarende Omlægning af Skoleaaret.

Det var med Sorg, at hans Medarbejdere og Børnene

saa ham forlade Skolen, men med vor noget barske Natur kunde han desværre ikke gøre sig fortrolig, og hans Længsel efter det mildere og frodigere Øklima fik ham til at søge herfra.

Børnene, Hjemmene og Medarbejderne sige Herr Glud Tak for hans store og dygtige Arbejde her. Han var vor Skole en god Mand.

*J. P.*

---



**Skematisk Oversigt** over Antallet af skolesøgende Elever i de kommunale og private Skoler  
i Hjørring den 31. December 1927.

| Børneantallet<br>den 31. December 1927. |                        | Elever<br>over skole-<br>pligtig<br>Alder |    | Elever<br>i skole-<br>pligtig<br>Alder |     | Elever un-<br>der skole-<br>pligtig<br>Alder |   | Ialt |     | Tilsammen | pCt. af<br>samtlige<br>skole-<br>søgende<br>Elever | Heraf fra<br>andre<br>Kommuner |    | Fra<br>Hjørring<br>Kommune |     | pCt. af<br>skole-<br>søgende<br>Elever fra<br>Hjørring<br>Kommune |
|---|------------------------|---|----|--|-----|--|---|------|-----|-----------|--|--------------------------------|----|----------------------------|-----|---|
|   |                        | D   | P  | D                                      | P   | D  | P | D    | P   |           |  | D                              | P  | D                          | P   |   |
| Kommune-<br>Skoler                      | Højere Almenskole...   | 90  | 62 | 99                                     | 85  | 0  | 0 | 189  | 147 | 336       | 19,2   | 69                             | 32 | 120                        | 115 | 14,7  |
|   | V. Kommuneskole ...    | 0   | 0  | 310                                    | 301 | 10   | 1 | 320  | 302 | 622       | 35,6   | 4                              | 0  | 316                        | 302 | 38,6  |
|   | Ø. Kommuneskole ...    | 0   | 0  | 273                                    | 283 | 4  | 6 | 277  | 289 | 566       | 32,3   | 2                              | 0  | 275                        | 289 | 35,2  |
|   | Hedeskolen.....        | 0   | 0  | 28                                     | 22  | 0  | 0 | 28   | 22  | 50        | 2,9  | 2                              | 2  | 26                         | 20  | 2,9   |
| Private<br>Skoler                       | Hjørr. priv. Realskole | 8   | 16 | 15                                     | 41  | 0  | 0 | 23   | 57  | 80        | 4,6  | 10                             | 5  | 13                         | 52  | 4,1   |
|   | Forberedelsesskolen .. | 0   | 0  | 46                                     | 43  | 5  | 1 | 51   | 44  | 95        | 5,4  | 12                             | 11 | 39                         | 33  | 4,5   |
| Ialt...                                 |                        | 98  | 78 | 771                                    | 775 | 19   | 8 | 888  | 861 | 1749      |  | 99                             | 50 | 789                        | 811 |   |
| Heraf hjemmehør. i andre Komm..         |                        | 58  | 19 | 40                                     | 31  | 1  | 0 | 99   | 50  |           |  |                                |    |                            |     |   |
| Hjemmehørende i Hjørring Komm..         |                        | 40  | 59 | 731                                    | 744 | 18   | 8 | 789  | 811 |           |  |                                |    |                            |     |   |

Af skolepligtige Børn, hjemmehørende i Hjørring, var 1 Dr. og 1 Pg. uden Undervisning paa Grund af Sygdom.

Den 31. Decbr. 1927 modtog 1749 Elever Undervisning i Byens offentlige og private Skoler, og Antallet af Byens skolepligtige Børn var 1477 (732 Dg. og 745 Pg.).

Det samlede Antal Elever i de kommunale Skoler var 1574 (1926: 1555 og 1925: 1532).

### Timefordelingen.

|                         | 1.<br>Klasse | 2.<br>Klasse | 3.<br>Klasse | 4.<br>Klasse | 5.<br>Klasse | 6.<br>Klasse | 7.<br>Klasse |
|-------------------------|--------------|--------------|--------------|--------------|--------------|--------------|--------------|
| Dansk . . . . .         | 7            | 8            | 8            | 8            | 8            | 8            | 8            |
| Skrivning . . . . .     | 3            | 3            | 3            | D 3 P 2      | 2            | 1            | 1            |
| Regning . . . . .       | 4            | 6            | 5            | 6            | 5            | 5            | 6            |
| Religion . . . . .      | 1            | 2            | 3            | 3            | 3            | 3            | 2            |
| Historie . . . . .      |              | 1            | 2            | 2            | 2            | 3            | 3            |
| Geografi . . . . .      |              |              | 2            | 2            | 2            | 2            | 2            |
| Naturhistorie . . . . . |              | 1*)          | 1            | 2            | 2            | 2            | 1            |
| Naturlære . . . . .     |              |              |              |              | 1            | 1            | 2            |
| Sang . . . . .          | 1            | 1            | 1            | 1            | 1            | 1            | 1            |
| Tegning . . . . .       |              |              |              | D 1          | D 2 P 1      | D 2 P 1      | D 2 P 1      |
| Gymnastik . . . . .     | 2            | 2            | 2            | 2            | 2            | 2            | 2            |
| Haandgerning . . . . .  |              | 3            | 3            | 4            | 4            | 4            | 4            |
| Sløjd . . . . .         |              |              |              |              | 3            | 3            | 3            |
| Engelsk . . . . .       |              |              |              |              | (3)          | (3)          | (3)          |
| Tils.: Dreng . . . . .  | 18           | 24           | 27           | 30           | 33 (36)      | 33 (36)      | 33 (36)      |
| Piger . . . . .         | 18           | 27           | 30           | 32           | 33 (36)      | 33 (36)      | 33 (36)      |

\*) Hjemstavnslære.

Hjørring Skolevæsen består af *Den højere Almenskole* og *Folkeskolen*.

I Almenskolen betales følgende Skolepenge:

I Mellemkoleklasserne 13 Kr. maanedlig.

I Realklassen 16 — do.

I Gymnasieklasserne 20 — do

Byraadet bevilger efter Ansøgning halve eller hele Fripladser, naar Forældrenes økonomiske Omstændigheder taler derfor.

**Til- og Afgang af Elever i Folkeskolen har været:**

| 1927   | Vestre Skole |       | Østre Skole |       | Hedeskolen |       |
|--|--------------|-------|-------------|-------|------------|-------|
|  | Drenge       | Piger | Drenge      | Piger | Drenge     | Piger |
| Børneantallet 1. Januar 1927 .....   | 306          | 293   | 288         | 283   | 26         | 20    |
| Tilgang fra Hjemmet .....  | 59           | 50    | 32          | 43    | 9          | 5     |
| Tilgang fra andre Skoler i Kommunen .....  | 4            | 7     | 4           | 5     |            |       |
| Tilgang fra Skoler i andre Kommuner .....  | 15 78        | 10 67 | 15 51       | 11 59 | 4 13       | 1 6   |
| Ialt undervist .....   | 384          | 360   | 339         | 342   | 39         | 26    |
| Afgang iflg. Lov af <sup>29</sup> / <sub>3</sub> 04 § 4 og Lov af <sup>21</sup> / <sub>12</sub> 21 | 21           | 32    | 29          | 32    | 2          | 2     |
| " " " " § 5 .....  |              |       |             |       | 2          | 1     |
| Afgang til andre Skoler i Kommunen .....   | 15           | 13    | 13          | 12    | 1          |       |
| Afgang til Skoler i andre Kommuner .....   | 28           | 13    | 20          | 9     | 6          |       |
| Døde .....   | 0 64         | 0 58  | 0 62        | 0 53  | 0 11       | 1 4   |
| Børneantal den 31. December 1927 .....   | 320          | 302   | 277         | 289   | 28         | 22    |

Det samlede Børneantal i Byens Folkeskoler den 31. Dec. 1927 var **1238** (625 Dg. og 613 Pg.) mod **1215** i 1926 og **1224** i 1925.

Er der Søskende, hvortil ogsaa henregnes Adoptiv- og Plejebørn, betales for den ældste fulde Skolepenge, for den næstældste  $\frac{3}{4}$  og for de følgende halvt Kontingent.

For en Elev, der indskrives i Skolen efter Midten af en Maaned, betales for den første Maaned halvt Kontingent.

Udmeldelse af Skolen maa ske med en hel Maaneds Varsel, og Udmeldelse til 1. Juni og 1. Juli modtages som Regel ikke.

I Folkeskolen er Undervisningen gratis for de i Kommunen hjemmehørende Børn; for de udenbys er Betalingen:

|                 |       |           |
|-----------------|-------|-----------|
| 1. og 2. Klasse | 3 Kr. | maanedlig |
| 3. og 4. do.    | 4 —   | do.       |
| 5., 6., 7. do.  | 5 —   | do.       |

For Søskende betales der fuldt Kontingent for det første Barn., 1 Kr. mindre for det andet og det tredje; de øvrige gaar frit.

*Folkeskolen* omfatter Vestre og Østre Kommuneskoler samt Hedeskolen. Hver af de to førstnævnte bestaar af 2 Afdelinger, nemlig *Grundskolen* (1.—4. Klasse), hvorfra flinke Børn i 11-Aars Alderen kan gaa over i *Mellemskolen*, og *Hovedskolen* (5.—7. Klasse) med uldvidet Undervisning. Vestre Skole havde sidste Aar 22 Klasseafdelinger, Østre Skole 20. Hedeskolen har 3 Klasser.



Procentantallet af **Forsømmelser** har været:

| 1927             |                    | V. Skole      | Ø. Skole      | Hedeskolen    |
|------------------|--------------------|---------------|---------------|---------------|
| Forsømte Dage    | Sygdom             | 5,21 (5,40)   | 5,82 (6,50)   | 10,91 (4,83)  |
|                  | Anden lovlig Grund | 1,26 (0,43)   | 0,95 (0,67)   | 2,99 (5,89)   |
|                  | Uden lovlig Grund  | 0,14 (0,25)   | 0,13 (0,22)   | 0,19 (0,15)   |
| Mødte Dage ..... |                    | 93,39 (93,47) | 93,10 (92,61) | 85,91 (89,13) |

Tallene i Parentes gælder det foregaaende Aar.

### Til Forældrene!

Udeblivelse fra Skolen paa Grund af Barnets Sygdom eller smitsom Sygdom i Hjemmet skal anmeldes til Skolen *samme Dag*, enten skriftligt eller ved paalideligt Bud.

Ønskes et Barn fritaget af andre Grunde, maa Til-ladelse forud indhentes fra Skolen, da Forsømmelsen ellers betragtes som *ulovlig*.

NB. Et Barn *maa gerne søge Skolen*, selv om der i Hjemmet er Patienter, der lider af *Mæslinger, Kig-hoste, Røde Hunde, Skoldkopper, Rosen, Faaresyge* eller *Halsbetændelse*.

Forekommer derimod *Influenza* i et Hjem, maa Børn derfra ikke komme i Skole, før den syge har været *feberfri* i 3 Dage.

I de sidste 3 Aar er der for Forsømmelser uden lovlig Grund idømt **Mulkter** til følgende Beløb:

| Aar        | V. Skole | Ø. Skole | Hedeskolen |
|------------|----------|----------|------------|
| 1925 ..... | 83,87    | 138,15   | 2,43       |
| 1926 ..... | 93,20    | 114,42   | 1,47       |
| 1927 ..... | 46,75    | 49,81    | 2,19       |



I de sidste 3 Aar er der ved **Sparevirksomhed**  
indkommet:

| Aar     | Vestre Skole | Gennemsnit |                        | Østre Skole | Gennemsnit |                        |
|---------|--------------|------------|------------------------|-------------|------------|------------------------|
|         |              | pr. Sparer | pr. skole-søgende Elev |             | pr. Sparer | pr. skole-søgende Elev |
|         | Kr.          | Kr.        | Kr.                    | Kr.         | Kr.        | Kr.                    |
| 1925—26 | 5301,97      | 10,46      | 9,14                   | 3780,30     | 8,42       | 6,60                   |
| 1926—27 | 4681,34      | 10,38      | 8,07                   | 3555,23     | 7,70       | 6,25                   |
| 1927—28 | 4510,49      | 9,24       | 7,42                   | 3335,66     | 7,79       | 5,96                   |

I de sidste 10 Aar har Procentantallet af Sparere været:  
Vestre Skole: 59-72-77-78-75-87-90-88-81-79  
Østre Skole: 66-72-77-78-80-76-80-80-86-76.

Den 31. Marts 1928 havde Sparekassen paa Vestre Skole en Beholdning af Kr. 14743,07 og paa Østre Skole Kr. 12288,47 eller ialt Kr. 27031,54. (De tilsvarende Tal for 1927 var: Kr. 15584,56 — Kr. 14280,43 — Kr. 29864,99)

Tilskrevne Renter udgjorde i dette Regnskabsaar: Kr. 492,04 for Vestre Skole og Kr. 397,74 for Østre Skole. (Sidste Aar henholdsvis Kr. 502,96 og Kr. 552,02.)

Siden Skolesparekassen oprettedes — 1. Septbr. 1917 — er der paa Vestre Skole sammensparet Kr. 55124,51 og paa Østre Skole Kr. 44933,27 eller ialt Kr. 100057,78. Tilskrevne Renter udgjorde i samme Tidsrum: Vestre Skole Kr. 4748,77 og for Østre Skole Kr. 4308,18 eller ialt Kr. 9056,95.

I Hedeskolen er i Aarets Løb solgt Sparemærker for Kr. 21,30.

Kommunens Bidrag til **Lærer- og Børnebogsam-  
lingerne** fordeltes saaledes:

| 1927—28       | Lærer-<br>bogs. | Børne-<br>bogs. | Antal Bind i |         | Udlaan i<br>Børneb. |
|---------------|-----------------|-----------------|--------------|---------|---------------------|
|               |                 |                 | Lærerb.      | Børneb. |                     |
| Vestre Skole. | 150 Kr          | 350 Kr.         | 601          | 1639    | 4779                |
| Østre Skole . | 150 »           | 350 »           | 380          | 1159    | 4168                |
| Hedeskolen .  | 40 »            | 35 »            | 89           | 452     | 391                 |

Forældrene anmodes *meget indtrængende* om at have et vaagent Øje med, at Bøgerne fra Børnebogsamlingerne behandles med største Omhu i Hjemmet.

### Den kommunale Efterskole for unge Kvinder

har for Husholdningsafdelingens Vedkommende været saa godt besøgt, at man i Efteraaret 1927 har taget det usædvanlige Skridt at oprette 3 Klasser paa Vinterholdet og endda ikke fuldtud kunnet tilfredsstille Tilgangen; derimod har Haandgerningsafdelingen ikke været i Virksomhed.

Der har været undervist 2 Hold Elever i Husgerning, et Sommerhold og et Vinterhold; Sommerholdet har været delt i 2 Klasser og Vinterholdet i 3 Klasser.

Elevernes Fordeling til Holdene har været følgende:

|                        |                    |
|------------------------|--------------------|
| Sommerholdet . . . . . | 39 Elever (21, 31) |
| Vinterholdet . . . . . | 66 „ (42, 42)      |

Ialt 105 Elever (63, 73)

Tallene i Parenteserne gælder for  $^{26}/_{27}$  og  $^{25}/_{26}$ .

Der er undervist 200 Dage med et samlet Timetal paa 630.

Nedenstaaende Oversigt viser, at der — Vinteren  $^{27}/_{28}$  medregnet — ialt er undervist 581 Elever siden Skolens Oprettelse.

Fordeling af Eleverne efter Forældrenes Livsstillinger  
(for Tiden 4. Novbr. 1921—31. Marts 1928):

|  | 21/22 | 22/23 | 23/24 | 24/25 | 25/26 | 26/27 | 27/28      | Ialt |
|--|-------|-------|-------|-------|-------|-------|------------|------|
| Gaardmænd . . . . .                            | 2     | 16    | 12    | 6     | 11    | 6     | <b>7</b>   | 60   |
| Husmænd . . . . .                              | 4     | 2     | 0     | 4     | 3     | 7     | <b>6</b>   | 26   |
| Arbejdere . . . . .                            | 7     | 11    | 11    | 14    | 11    | 2     | <b>22</b>  | 78   |
| I Statens og Kommu-<br>nens Tjeneste . . . . . | 3     | 12    | 14    | 10    | 10    | 10    | <b>15</b>  | 74   |
| Haandværkere . . . . .                         | 12    | 29    | 30    | 30    | 19    | 12    | <b>23</b>  | 155  |
| Handlende . . . . .                            | 10    | 10    | 25    | 9     | 7     | 14    | <b>21</b>  | 96   |
| Enker . . . . .                                | 2     | 6     | 17    | 19    | 10    | 12    | <b>7</b>   | 73   |
| Andre Livsstillinger . .                       | 1     | 6     | 4     | 2     | 2     | 0     | <b>4</b>   | 19   |
|  | 41    | 92    | 113   | 94    | 73    | 63    | <b>105</b> | 581  |

Eksamineret Husholdningslærerinde Fru A. Weiersø-Jensen har ledet Undervisningen i Husgerning, medens Skoleinspektør Skjerk har undervist i Husholdningsbø-føring.

For Kommunens Vedkommende udgør Udgifterne til Skolens Drift for Finansaaret 1927/28 Kr. 917,61 eller gennemsnitlig Kr. 8,74 pr. Elev (<sup>24/25</sup>: 11,07; <sup>25/26</sup>: 12,01; <sup>26/27</sup>: 10,69).

### Forskellige Meddelelser.

Den 9. Marts holdt Hr. Pastor Petersen, Flensborg, et med Lysbilleder ledsaget Foredrag over sønderjydske Forhold for Skolernes ældste Klasser baade paa Vestre og Østre Kommuneskole.

Under 30. Marts 1928 blev Lærer ved Østre Skole, J. K. Løth, udnævnt til Ridder af Dannebrog.

### Lærerpersonalet.

Ved Skoleinspektør E. Gluds Udnævnelse til Overlærer ved Korsør Skolevæsen den 1. November 1927 blev Lærer Joh. Petersen konstitueret som Overlærer ved

Vestre Kommuneskole og Overlærer Skjerk, Østre Skole, konstitueret som Skoleinspektør ved det samlede Skolevæsen.

Under 1. Marts 1928 udnævntes Lærer Anton Marius Hansen ved Horsens kommunale Skolevæsen til Overlærer ved Vestre Kommuneskole, og den 29. Marts blev han i Overværelse af Repræsentanter for Byraadet og Skolekommissionen samt Lederne af Byens kommunale Skoler, vestre Kommuneskoles Lærerpersonele og Børn indsat i Embedet af Hr. Provst Sevaldsen paa Skole-direktionens Vegne.

Undervisningsministeriet beskikkede under 30. Maj Overlærer Skjerk ved Østre Kommuneskole til fra 1. April 1928 at være Skoleinspektør for det samlede Folkeskolevæsen i Hjørring By.

---

Fra den 1. Maj 1928 har den faste Vikar ved Hjørring Købstads Folkeskolevæsen, Frk. Mimi Schmidt, efter Ansøgning faaet sin Afsked.

Frk. Schmidt har arbejdet her ved Skolevæsenet siden den 1. April 1907, og det maa beklages, at hun paa Grund af Sygdom har maattet opgive sin Virksomhed; thi med Dygtighed har hun passet det vanskelige Hverv, der bestaar i til enhver Tid at overtage Undervisningen i et hvilket som helst Fag for en hvilken som helst Lærer. I det Skolen bringer Frk. Schmidt sin bedste Tak for Arbejdet gennem de mange Aar, ønsker den, at hun maa faa Held til at genvinde sit Helbred.

---

Længere Vikariater har været besørget af Lærerinderne Frk. Sigrid Dam og Frk. Kristiane Skovsborg samt af Seminaristerne N. H. Petersen og Henry Larsen.

---

Lærerne M. P. Johansen og H. P. Petersen har deltaget i Danmarks Lærerforenings Danskursus, og Lærer H. Olsen i „Norden“s Lærerkursus paa Hindsgavl.

Lærer H. Olsen har med ministeriel Støtte foretaget en Studierejse til svenske Skoler.

Lærerpersonalets Forsømmelser paa Grund af Sygdom :

| 1927—28          | Vestre Skole                          |                      |                                    | Østre Skole                           |                      |                                    |
|------------------|---------------------------------------|----------------------|------------------------------------|---------------------------------------|----------------------|------------------------------------|
|                  | Antal Under-<br>visningstimer<br>ialt | Antal Syge-<br>timer | pCt. af<br>Undervis-<br>ningstimer | Antal Under-<br>visningstimer<br>ialt | Antal Syge-<br>timer | pCt. af<br>Undervis-<br>ningstimer |
| Lærere . . . . . | 12300                                 | 150                  | 1,22                               | 14555                                 | 151                  | 1,04                               |
| Lærerinder..     | 14268                                 | 769                  | 5,39                               | 9840                                  | 116                  | 1,18                               |



## Lærerpersonalet den 31. Juli 1928.

## Vestre Skole.

| Navn                           | Født | Ansæt ved<br>Hjørring<br>Skolevæsen | Tjeneste-<br>alder |
|--------------------------------|------|-------------------------------------|--------------------|
| <i>Overlærer:</i>              |      |                                     |                    |
| A. M. Hansen . . . . .         | 1880 | 1/3 1928                            | 1/3 1928           |
| <i>Lærere:</i>                 |      |                                     |                    |
| Johs. Petersen . . . . .       | 1869 | 1/6 1894                            | 1/7 1893           |
| P. L. Petersen . . . . .       | 1869 | 5/11 1896                           | 1/2 1893           |
| M. P. Johansen . . . . .       | 1869 | 3/4 1900                            | 1/10 1893          |
| S. M. Erichsen . . . . .       | 1881 | 1/4 1905                            | 1/4 1905           |
| H. P. Petersen . . . . .       | 1876 | 1/3 1906                            | 1/11 1900          |
| K. H. Blichfeldt . . . . .     | 1883 | 1/9 1913                            | 1/12 1908          |
| J. Th. Mikkelsen . . . . .     | 1892 | 1/9 1916                            | 1/3 1916           |
| <i>Timelærer:</i>              |      |                                     |                    |
| A. E. Andersen . . . . .       | 1902 | 1/10 1926                           |                    |
| <i>Lærerinder:</i>             |      |                                     |                    |
| Fru M. C. Johansen . . . . .   | 1864 | 1/11 1889                           | 1/11 1889          |
| Frk. Th. Winther . . . . .     | 1863 | 1/5 1891                            | 1/5 1891           |
| „ A. Smidt Jensen . . . . .    | 1869 | 3/11 1897                           | 1/12 1897          |
| „ K. M. P. Rasmussen . . . . . | 1866 | 3/4 1900                            | 1/11 1898          |
| „ J. C. B. Poulsen . . . . .   | 1873 | 1/5 1901                            | 1/11 1899          |
| Fru A. Jensen . . . . .        | 1884 | 1/8 1909                            | 1/8 1909           |
| Frk. L. A. Schibsbye . . . . . | 1878 | 1/10 1913                           | 1/8 1914           |
| Fru E. Glud . . . . .          | 1892 | 1/4 1916                            | 1/8 1916           |
| Frk. J. Jensen . . . . .       | 1881 | 1/6 1916                            | 1/4 1907           |
| „ S. Christensen . . . . .     | 1889 | 1/1 1920                            | 1/10 1918          |

**Østre Skole.**

| Navn                                | Født | Ansæt ved<br>Hjørring<br>Skolevæsen | Tjeneste-<br>alder |
|-------------------------------------|------|-------------------------------------|--------------------|
| <i>Overlærer og Skoleinspektør:</i> |      |                                     |                    |
| P. V. Skjerk . . . . .              | 1874 | $23/3$ 1918                         | $1/4$ 1918         |
| <i>Lærere:</i>                      |      |                                     |                    |
| A. K. Jensen . . . . .              | 1874 | $1/4$ 1907                          | $1/6$ 1899         |
| P. Finderup . . . . .               | 1881 | $1/6$ 1908                          | $1/11$ 1906        |
| J. K. Løth, R.D. . . . .            | 1880 | $1/4$ 1909                          | $1/2$ 1904         |
| H. Olsen . . . . .                  | 1881 | $1/5$ 1910                          | $1/5$ 1910         |
| V. Yde . . . . .                    | 1886 | $1/11$ 1911                         | $1/6$ 1910         |
| S. P. J. Horn . . . . .             | 1880 | $1/5$ 1912                          | $1/4$ 1906         |
| S. Weiersøe-Jensen . . . .          | 1881 | $1/8$ 1917                          | $1/5$ 1906         |
| P. B. Lauritsen . . . . .           | 1877 | $1/6$ 1904                          | $1/6$ 1904         |
| P. J. Lund . . . . .                | 1870 | $1/11$ 1915                         | $1/2$ 1894         |
| <i>Lærerinder:</i>                  |      |                                     |                    |
| Frk. M. Andersen . . . . .          | 1887 | $19/8$ 1908                         | $1/2$ 1911         |
| Fru E. Andreasen . . . . .          | 1874 | $1/5$ 1909                          | $1/6$ 1906         |
| „ I. Alleslev . . . . .             | 1878 | $1/1$ 1912                          | $1/10$ 1901        |
| Frk. E. Pank-Høgsted . . . .        | 1892 | $1/6$ 1920                          | $1/11$ 1916        |
| „ N. Warthoe . . . . .              | 1890 | $1/11$ 1920                         | $1/2$ 1920         |
| „ M. Hansen . . . . .               | 1887 | $1/4$ 1921                          | $1/11$ 1912        |
| Fru I. Yde . . . . .                | 1881 | $1/5$ 1921                          | $1/12$ 1917        |
| <i>Fast Vikar v. begge Skoler:</i>  |      |                                     |                    |
| Frk. M. Schmidt . . . . .           | 1872 | $1/4$ 1907                          | $1/4$ 1907         |

**Hedeskolen.**

|                                |      |             |            |
|--------------------------------|------|-------------|------------|
| Førstelærer Chr. Nielsen . . . | 1864 | $1/11$ 1887 | $1/6$ 1885 |
| Lærerinde Frk. J. Hansen . . . | 1869 | $1/2$ 1910  | $1/3$ 1907 |

## Oversigt over Kommunens Udgifter til Folkeskolen (Beløbene er afrundede til hele Kroner):

| Aar     | 1<br>Lærelønninger<br>med Fradrag af<br>Statens Bidrag | 2<br>Tilsyn paa<br>Legepladserne | 3<br>Vikarudgift | 4<br>Pedelljeneste<br>og Rengøring | 5<br>Lærer- og<br>Børnebogsam-<br>linger | 6<br>Undervisnings-<br>midler | 7<br>Belysning og<br>Brændsel | 8<br>Vedligeholdelse<br>af Bygninger<br>og Inventar | 9<br>Bidrag til Amts-<br>skolefonden | 10<br>Skatter og Af-<br>gifter | 11<br>Forskellige<br>Udgifter | Fragaar Skolepenge | Tilsammen | Udgift pr. Barn | Renter og Afdrag<br>af Laan | Udgift pr. Barn | Gennemsnit af<br>Børneantal |
|---------|--|----------------------------------|------------------|------------------------------------|--|-------------------------------|-------------------------------|---|--------------------------------------|--------------------------------|-------------------------------|--------------------|-----------|-----------------|-----------------------------|-----------------|-----------------------------|
| 1917—18 | 70086  | 700                              | 3016             | 6384                               | 330                                      | 4969                          | 27138                         | 8767  | 5011                                 | 959                            | 1904                          |                    | 129264    | 99,51           | 16389                       | 112,13          | 1299                        |
| 1918—19 | 70729  | 910                              | 707              | 7584                               | 390                                      | 5174                          | 43070                         | 11463   | 5727                                 | 928                            | 2194                          |                    | 148876    | 116,31          | 16532                       | 129,33          | 1280                        |
| 1919—20 | 103004   | 934                              | 2776             | 10600                              | 750                                      | 7179                          | 23588                         | 14744   | 5727                                 | 1098                           | 12907                         |                    | 183307    | 139,61          | 16103                       | 151,87          | 1313                        |
| 1920—21 | 136510   | 1800                             | 1661             | 14886                              | 750                                      | 10254                         | 35527                         | 10476   | 8590                                 | 1126                           | 7758                          |                    | 231838    | 174,53          | 15911                       | 186,14          | 1314                        |
| 1921—22 | 131185   | 1800                             | 1478             | 16418                              | 1700                                     | 9699                          | 18611                         | 9492  | 8819                                 | 1239                           | 8375                          |                    | 213816    | 161,49          | 16800                       | 174,49          | 1293                        |
| 1922—23 | 125838   | 1800                             | 1320             | 15411                              | 1700                                     | 7843                          | 25076                         | 8640  | 9984                                 | 1186                           | 6989                          | 648                | 195139    | 151,51          | 23250                       | 169,56          | 1288                        |
| 1923—24 | 128590   | 1800                             | 1951             | 13225                              | 1500                                     | 7837                          | 20724                         | 5432  | 9215                                 | 1296                           | 5710                          | 663                | 196618    | 156,79          | 15750                       | 169,51          | 1254                        |
| 1924—25 | 119775   | 1800                             | 1564             | 15601                              | 1500                                     | 9928                          | 15954                         | 24430   | 9219                                 | 1099                           | 5162                          | 551                | 205481    | 167,78          | 15439                       | 180,34          | 1225                        |
| 1925—26 | 117689   | 1800                             | 1329             | 16563                              | 1500                                     | 9405                          | 13175                         | 10227   | 9218                                 | 1353                           | 3706                          | 615                | 185350    | 155,24          | 15183                       | 167,78          | 1194                        |

**Udgiften** til de kommunale Folkeskoler i Aaret 1926—27:

|   |                |
|---|----------------|
| 1. Lærerlønninger med Fradrag af Statens Bidrag . . . . . | Kr 115,225,66  |
| 2. Tilsyn med Legepladsen . . . . .                       | „ 1,800,00     |
| 3. Vikarudgifter . . . . .                                | „ 1,921,33     |
| 4. Pedeltjeneste og Rengøring . . . . .                   | „ 17,080,76    |
| 5. Lærer- og Børnebogsamlinger . . . . .                  | „ 1,925,00     |
| 6. Undervisningsmidler . . . . .                          | „ 6,442,53     |
| 7. Belysning og Brændsel . . . . .                        | „ 13,134,69    |
| 8. Vedligeholdelse af Bygn. og Inventar . . . . .         | „ 11,443,34    |
| 9. Bidrag til Amtsskolefonden . . . . .                   | „ 13,827,25    |
| 10. Skatter og Afgifter . . . . .                         | „ 1,440,31     |
| 11. Forskellige Udgifter . . . . .                        | „ 4,401,69     |
|   | <hr/>          |
|   | Kr. 188,642,56 |
| ÷ Skolepenge . . . . .                                    | „ 527,00       |
|   | <hr/>          |
|   | Kr. 188,115,56 |
| Renter og Afskrivning af Laan . . . . .                   | „ 14,997,63    |
|   | <hr/>          |
|   | Kr. 203,113,19 |

Beregnet efter Gennemsnitsbørneantallet (1214) for Skoleaaret 1926—27 bliver Kommunens Udgift pr. Barn Kr. **154,95**. Medregnes Renter og Afskrivning af Laan, bliver Udgiften Kr. 167,31. (De tilsvarende Tal for Skoleaaret 1925—26 var Kr. **155,24** og Kr. 167,95.

Hjørring, i Juni 1928.

**V. Skjerk.**