



Danskernes Historie Online

Danske Slægtsforskeres Bibliotek

Dette værk er downloadet fra Danskernes Historie Online

Danskernes Historie Online er Danmarks største digitaliseringsprojekt af litteratur inden for emner som personalhistorie, lokalhistorie og slægtsforskning. Biblioteket hører under den almennyttige forening Danske Slægtsforskere. Vi bevarer vores fælles kulturarv, digitaliserer den og stiller den til rådighed for alle interesserede.

Støt Danskernes Historie Online - Bliv sponsor

Som sponsor i biblioteket opnår du en række fordele. Læs mere om fordele og sponsorat her: <https://slaegtsbibliotek.dk/sponsorat>

Ophavsret

Biblioteket indeholder værker både med og uden ophavsret. For værker, som er omfattet af ophavsret, må PDF-filen kun benyttes til personligt brug.

Links

Slægtsforskeres Bibliotek: <https://slaegtsbibliotek.dk>

Danske Slægtsforskere: <https://slaegt.dk>

BERETNING
OM
HJØRRING KOMMUNALE
SKOLEVÆSEN

SKOLEAARET 1930—31

VED SKOLEINSPEKTØR V. SKJERK

HJØRRING.
Expres-Trykkeriet (Th. Jørgensen).
1931.

PÆDAGOGISK BIBLIOTEK
KØBENHAVN
Statens pædagogiske Studiesamling
København

BERETNING

OM

HJØRRING KOMMUNALE SKOLEVÆSEN

SKOLEAARET 1930—31

VED SKOLEINSPEKTØR V. SKJERK

HJØRRING

Expres-Trykkeriet (Th. Jørgensen).

1931.

PÆDAGOGISK BIBLIOTEK
KØBENHAVN

Skoledirektionen for Vennebjerg Herred:

- Hr. Amtmand Wulff, R. af Dbg., Formand.
Hr. Provst Sevaldsen, R. af Dbg.
Hr. Grosserer Chr. Holmen, R. af Dbg.
-

Hjørring Skolekommission:

- Hr. Amtsfuldmægtig Kai Jørgensen, Formand.
Hr. Provst J. C. Sevaldsen, R. af Dbg.
Hr. Installatør Jørgensen, Medlem af Byraadet.
-

Hjørring Byraads Skoleudvalg:

- Hr. Direktør Johs. E. Rasmussen, Formand.
Hr. Købmand Thorv. R. Christensen.
Hr. Typograf H. F. Bjørn.
-

Overlærer Hansen

træffes paa Vestre Skoles Kontor sikrest hver Skoledag
Kl. 8 og Kl. 1—2 (Telefon 195).

Skoleinspektør Skjerk

træffes paa Østre Skoles Kontor sikrest hver Skoledag
Kl. 8—9 og 1—2 (Tlf. 377 — prv. Tlf. 699).

Oversigt over Fordelingen af skolesøgende Børn i Hjørring Skoler den 31. December 1930.

Børneantallet den 31. Decbr. 1930.		Elever over skole- pligtig Alder		Elever i skole- pligtig Alder		Elever un- der skole- pligtig Alder		Ialt		Tilsammen	pCt. af samtlige skole- søgende Elever	Heraf fra andre Kommuner		Fra Hjørring Kommune		pCt. af skole- søgende Elever fra Hjørring Kommune
		D.	P.	D.	P.	D.	P.	D.	P.			D.	P.	D.	P.	
		Kommunale Skoler	Højere Almenskole..	86	74	91	78	0	0			177	152	329	19,2	
V. Kommuneskole...	0		0	278	290	7	6	285	296	581	33,8	0	0	285	296	36,9
Ø. Kommuneskole ..	1		1	264	290	6	4	271	295	566	33,0	0	0	271	295	35,9
Hedeskolen	0		0	30	20	0	0	30	20	50	2,9	2	0	28	20	3,0
Private Skoler	Hjørr. priv. Realskole	19	18	48	45	0	0	67	63	130	7,6	27	15	40	48	5,6
	Forberedelsesskolen .	0	0	31	28	1	1	32	29	61	3,5	4	7	28	22	3,2
Ialt....		106	93	742	751	14	11	862	855	1717		86	55	776	800	
Heraf hjemmehør. i andre Komm.		50	31	36	24	0	0	86	55							
Hjemmehørende i Hjørring Komm.		56	62	706	727	14	11	776	800							

Af skolepligtige Børn, hjemmehørende i Hjørring, var 2 Drengene uden Undervisning paa Grund af vedvarende Sygdom.

Den 31. Decbr. 1930 modtog 1717 Elever Undervisning i Byens offentlige og private Skoler, og Antallet af Byens skolepligtige Børn var 1435 (708 D. og 727 P.)

Det samlede Antal Elever i de kommunale Skoler var 1435 (1929: 1489 og 1928: 1521).

Aaret 19³⁰/₃₁ har været stærkt præget af den Revision af Skole- og Undervisningsplan, der ifølge Lov skal foretages hvert 10. Aar.

Medens Skoleplanen ved Beretningens Udarbejdelse endnu ikke var færdigbehandlet af Skolemyndighederne, foreligger derimod den reviderede Undervisningsplan vedtaget af Byraadet og approberet af Skoledirektion.

Den nye Undervisningsplan træder i Kraft fra d. 1. Aug. 1931, og

Timefordelingen er følgende:

	1. Klasse	2. Klasse	3. Klasse	4. Klasse	5. Klasse	6. Klasse	7. Klasse
Dansk	7	9*)	8	8	8	8	8
Skrivning	2	3	3	D 3 P 2	2	1	1
Regning	5	6	6	6	6	6	6
Religion	1	2	2	3	3	3	2
Historie			2	2	2	2	2
Geografi			2	2	2	2	2
Naturkundskab		1	1	2	2	3	4
Sang	1	1	1	1	1	1	1
Tegning				D 1	D 2	D 2 P 2	D 2 P 2
Gymnastik	2	2	2	2	2	2	2
Haandgerning		P 3	P 3	P 4	P 5	P 3	P 3
Sløjd					D 3	D 3	D 3
Engelsk					(3)	(3)	(3)
Ialt: Dreng	18	24	27	30	33 (36)	33 (36)	33 (36)
Piger	18	27	30	32	33 (36)	33 (36)	33 (36)

*) 1 ugentlig Time til Historie.

Desuden 1 ugentlig Time til Korsang med Elever fra 5., 6. og 7. Klasser.

Hjørring Skolevæsen består af *Den højere Almenskole* og *Folkeskolen*.

I *Almenskolen* betales følgende Skolepenge:

I Mellemskoleklasserne 13 Kr. maanedlig.

I Realklassen 16 „ do.

I Gymnasieklasserne 20 „ do.

Byraadet bevilger efter Ansøgning halve eller hele Fripladser, naar Forældrenes økonomiske Omstændigheder taler derfor.

Er der Søkende, hvortil ogsaa henregnes Adoptiv- og Plejebørn, betales for den ældste fulde Skolepenge, for den næstældste $\frac{3}{4}$ og for de følgende halvt Kontingent.

For en Elev, der indskrives i Skolen efter Midten af en Maaned, betales for den første Maaned halvt Kontingent.

Udmeldelse af Skolen maa ske med en hel Maaned Varsel, og Udmeldelse til 1. Juni og 1. Juli modtages som Regel ikke.

I Folkeskolen er Undervisningen gratis for de i Kommunen hjemmehørende Børn; for de udenbys er Betalingen:

- | | |
|-----------------|-----------------|
| 1. og 2. Klasse | 3 Kr. maanedlig |
| 3. og 4. do. | 4 „ do. |
| 5., 6., 7. do. | 5 „ do. |

For Søkende betales der fuldt Kontingent for det første Barn, 1 Kr. mindre for det andet og det tredje; de øvrige gaar frit.

Folkeskolen omfatter Vestre og Østre Kommuneskole samt Hedeskolen. Hver af de to førstnævnte bestaar af 2 Afdelinger, nemlig *Grundskolen* (1.—4. Klasse), hvorfra flinke Børn i 11-Aars Alderen kan gaa over i Mellemskolen, og *Hovedskolen* (5.—7. Klasse) med udvidet Undervisning. Vestre Skole havde sidste Aar 22 Klasseafdelinger, Østre Skole 21. Hedeskolen har 3 Klasser.

Til- og Afgang af Elever i Folkeskolen har været:

1930	Vestre Skole		Østre Skole		Hedeskolen	
	Dreng	Piger	Dreng	Piger	Dreng	Piger
Børneantallet den 1. Januar 1930	294	283	255	292	26	22
Tilgang fra Hjemmet	52	48	61	44	3	1
Tilgang fra andre Skoler i Kommunen	0	6	2	2	4	3
Tilgang fra Skoler i andre Kommuner	9 61	17 71	7 70	13 59	7 14	6 10
Ialt undervist	355	354	325	351	40	32
Afgang iflg. Lov af ²⁹ / ₃ 04 § 1 ⁴ og Lov af ²¹ / ₁₂ 21	23	23	26	25	5	8
" " " " ²⁹ / ₃ 04 § 1 ⁵						
Afgang til andre Skoler i Kommunen	19	16	8	12	3	1
Afgang til Skoler i andre Kommuner	28	19	20	18	2	3
Døde	0 70	0 58	0 54	1 56	0 10	0 12
Børneantallet den 31. December 1930	285	296	271	295	30	20

Det samlede Børneantal i Byens Folkeskoler den 31. December 1930 var **1197** (586 D. og 611 P.)

Procenttallet af **Forsømmelser** har været;

1930		V. Skole	Ø. Skole	Hedeskolen
Forsømte Dage	Sygdom	4,59 (5,76)	4,36 (6,24)	5,38 (6,08)
	Anden lovlig Grund	0,32 (0,50)	0,40 (0,65)	2,89 (3,59)
	Uden lovlig Grund	0,09 (0,10)	0,04 (0,13)	0,35 (0,45)
Mødte Dage.....		95,00 (93,64)	95,20 (92,98)	91,28 (89,88)

Tallene i Parentes gælder det foregaaende Aar.

Til Forældrene!

Udeblivelse fra Skolen paa Grund af Barnets Sygdom eller smitsom Sygdom i Hjemmet skal anmeldes til Skolen *samme Dag*, enten skriftligt eller ved paa-lideligt Bud.

Ønskes et Barn fritaget af andre Grunde, maa Til-ladelse forud indhentes fra Skolen, da Forsømmelsen ellers betragtes som *ulovlig*.

NB. Et Barn *maa gerne søge Skolen*, selv om der i Hjemmet er Patienter, der lider af *Mæslinger, Kig-hoste, Røde Hunde, Skoldkopper, Rosen, Faare-syge* eller *Halsbetændelse*.

Forekommer derimod *Influenza* i et Hjem, maa Børn derfra ikke komme i Skole, før den syge har været *feberfri* i 3 Dage.

I de sidste 3 Aar er der for Forsømmelser uden lovlig Grund idømt **Mulkter** til følgende Beløb:

Aar	V. Skole	Ø. Skole	Hedeskolen
1928.....	16,02	75,36	16,78
1929.....	18,31	56,30	3,54
1930.....	16,12	6,29	2,32

I de tre sidste Aar er der ved **Sparevirksomheden** indkommet:

Aar	Vestre Skole			Østre Skole		
	Samlet Indskud	I Gennemsnit		Samlet Indskud	I Gennemsnit	
		pr. Sparer	pr. skole-søgende Elev		pr. Sparer	pr. skole-søgende Elev
	Kr.	Kr.	Kr.	Kr.	Kr.	Kr.
1928--29	3584,97	7,30	6,31	3185,37	7,08	5,67
1929—30	3971,84	8,19	6,97	3737,59	8,18	6,92
1930—31	4340,96	8,84	7,45	4523,37	9,14	7,96

I de sidste 13 Aar har Procenttallet af Sparere været (de sidste Tal er for 1930—31):

Vestre Skole: 59-72-77-78-75-87-90-88-81-79-86-85-84.

Østre Skole: 66-72-77-78-80-76-80-80-86-76-80-85-87.

Den 31. Marts 1931 havde Sparekassen ved Vestre Skole en Beholdning paa Kr. 13272,74, ved Østre Skole Kr. 12781,59, eller ialt Kr. 26054,33. (De tilsvarende Tal for 1930 var: Kr. 12858,37 — Kr. 11569,16 — Kr. 24427,53).

Tilskrevne Renter udgjorde i Regnskabsaaret 1930—31 Kr. 411,40 for Vestre Skole og Kr. 370,48 for Østre Skole. (Sidste Aar: henholdsvis Kr. 439,06 og Kr. 365,40.)

Siden Skolesparekassen oprettedes — 1. Septbr. 1917 — er der paa Vestre Skole sammensparet Kr. 67022,28 og paa Østre Skole Kr. 56379,60 eller ialt Kr. 123401,88.

Tilskrevne Renter udgjorde i samme Tidsrum: Vestre Skole Kr. 6037,03 og Østre Skole Kr. 5405,36, ialt Kr. 11442,39.

I Hedeskolen er der i Aarets Løb solgt Sparemærker for Kr. 37,50.

Den kommunale Efterskole for unge Kvinder

har i Aaret 19³⁰/₃₁ været særdeles godt besøgt. Tilgangen til Vinterholdet har som sædvanlig været saa stor, at ikke alle tilmeldte Elever har kunnet modtages, skønt der har været undervist i to Klasser.

Løvrigt stiller Tallene sig saaledes: Fordelingen til Holdene var:

Sommerholdet 1930. . . . 21 Elever (24, 42)

Vinterholdet 19³⁰/₃₁. . . . 50 „ (43, 40)

Ialt 71 Elever (67, 82)

Tallene i Parenteserne gælder for ²⁸/₂₉ og ²⁷/₂₈.

Af Eleverne var 60 under og 11 over 18 Aar.

Fordelingen af Eleverne efter Forældrenes Livsstillinger var:

	for Aaret 19 ³⁰ / ₃₁	ialt siden Skolens Op- rettelse
Gaardmænd	8	82
Husmænd	7	45
Arbejdere	12	113
I Statens og Kommunens Tjeneste .	9	97
Haandværkere	8	214
Handlende.	19	135
Enker	8	94
Andre Livsstillinger	0	21
	Ialt 71	801

Undervisningen begyndte den 28. April 1930 og sluttede den 26. Marts 1931. Der er undervist ialt 121 Dage med et samlet Timetal af 381.

I den egentlige Husgerning er Undervisningen besørget af eksam. Husholdningslærerinde Fru Winther-Nielsen, medens Skoleinspektør Skjerk har undervist i Bogføring.

I Henhold til Lov af 19. Marts 1930 er der sket en Forandring i Skolens økonomiske Forhold, idet Udgifterne til Skolens Drift, der hidtil har været afholdt af Staten og Kommunen, fremtidig skal afholdes af Skolefonden

og Kommunen efter Fordelingsregler, der er noget forskellige fra de mellem Stat og Kommune hidtil gældende. Paa Grund heraf har Hjørring Byraad vedtaget, at udenbys boende Elever — saafremt der er Plads — kan søge Skolen mod foruden Indskrivningsgebyret 5 Kr. at betale 10 Kr. pr. Halvaar til Madlavningsudgifter.

Skolens Driftsudgifter har i Aaret 19³⁰/₃₁ for Kommunens Vedkommende udgjort Kr. 714,36 eller gennemsnitlig Kr. 10,06 pr. Elev (²⁷/₂₈: 8,74; ²⁸/₂₉: 12,04), hvortil kommer Udgifterne til Lys og Varme.

Kommunens Bidrag til Lærer- og Børnebogsamlingerne fordeles saaledes:

1930—31	Lærerbogsamlingen	Børnebogsamlingen	Antal Bind i		Udlaan i Børneb.
			Lærerb.	Børneb.	
V. Skole	200 Kr.	200 Kr.	642	1640	5302
Ø. Skole	150 „	250 „	392	1484	5094
Hedeskolen	30 „	45 „	93	498	522

Forskellige Meddelelser.

Som i 1927, 28 og 29 blev der ogsaa i 1930 tilstaaet Kommuneskolerne i Hjørring 100 Fribilletter til Elevers Ferierejser paa Statsbanerne. Disse Billetter fordeltes paa følgende Maade:

Hjørring højere Almenskole	12
Vestre Kommuneskole . . .	43
Østre do.	42
Hedeskolen	3

Da Antallet af Billetter langtfra har kunnet tilfredsstille Efterspørgselen, er der fra Skolemyndighederne sket Henvendelse til Undervisningsministeriet om en Forøgelse af Antallet.

Der synes nu at aabne sig en Mulighed for en saadan Forøgelse, idet Ministeriet under 27. April d. A. har udstedt en Bekendtgørelse, ifølge hvilken der fra Kommunalbestyrelserne i de Byer, der ønsker at komme i Betragtning, skal indsendes „Ansøgning om det Antal Billetter til Fribefordring, som ønskes stillet til Raadighed“; en saadan Ansøgning er for indeværende Skoleaar fremsendt til Ministeriet.

Skolerejse.

De første Dage af Juli Maaned 1930 foretog jeg med min Klasse, 5 A, en 3-Dages Udflugt til Silkeborg. Statsbanerne gav fri Rejse, og Pengene til de øvrige Udgifter var skaffet til Veje ved, at Børnene hver Mandag i det foregaaende Skoleaar havde indbetalt 10 Øre hver, hvorved hvert Barn havde samlet en Kapital paa 4 Kr. I Silkeborg boede vi paa Skolerejsehjemmet, d. v. s. Kommuneskolens Gymnastiksal, hvor der var en Madras og et Par Tæpper til hvert Barn. Sammesteds kunde der faas Kaffe og The til billige Penge, og vi købte saa selv Brød, Smør og Paalæg; Middagsmad kunde der ikke blive Raad til. Turens Glanspunkt var naturligvis en Sejltur op ad Aaen og Søerne til Himmelbjerget, men

desuden foretog vi Spadsereture i Byen og dens nærmere Omegn. Turen var helt igennem vellykket, og det viste sig, at de 4 Kr. let kunde dække alle Udgifterne.

P. Horn.

Instruktionskursus afholdtes af den herværende Kreds af Danmarks Lærerforening i Dagene 16. og 17. Septbr. 1930.

Kursuset afholdtes paa Østre Skole og lededes i *Dansk* af Førstelærer Sejerbo, Krøge, og i *Naturhistorie* af Viceskoledirektør Franck, Frederiksberg.

Den 7., 9. og 10 Februar d. A. inspiceredes Haandgerningsundervisningen af Haandgerningsinspektrice Frk. Schou.

De ministerielle Prøver i Genfortælling og Regning den 14. Marts 1930.

I Beretningen for 1930 blev der givet Meddelelse om, at der efter Ministeriets Anordning ved Byens Skoler den 14. Marts blev afholdt Prøver i Dansk (Genfortælling) og Regning, og de ved denne Lejlighed givne Opgaver blev optrykt i Beretningen. I Løbet af Aaret er Besvarelserne af disse Opgaver blevet bedømt af en Kommission, og de opnaaede Resultater er blevet tilstillet Skolevæsenet.

Bedømmelsen er foretaget efter den sædvanlige Karakter skala: ug, ug ÷, mg+, . . . mdl. ÷, slet+, slet, og disse Karakterer er tillagt Talværdierne: 15, 14, 13, . . . 2, 1, 0.

Ved Beregning efter de ved Folkeskolerne i Hjørring faldne Karakterer er Gennemsnitskarakteren for Dansk 9,87 ($g+$) og for Regning 8,35 ($g\div$), medens Gennemsnitskarakteren for alle de i Prøven deltagende Børn fra andre Købstadfolkeskoler var 9,20 i Dansk og 8,56 i Regning.

Karaktererne paa de forskellige Trin fordeler sig saaledes:

Dansk:			Regning:	
Karak- ter	Antal		Karak- ter	Antal
0	4		0	0
1	0		1	6
2	2		2	8
3	0		3	5
4	1		4	8
5	0		5	5
6	4		6	12
7	7		7	4
8	6	} 78 : 69 %	8	5
9	14		9	9
10	23		10	10
11	19		11	13
12	16		12	3
13	14		13	11
14	3		14	10
15	1		15	5
<u>Ialt 114</u>			<u>Ialt 114</u>	

Nu gælder der imidlertid ved Undersøgelser af denne Art (Maaling af en bestemt Egenskab ved en efter Maaltallenes Størrelse gruppedelte repræsentativ Samling af et *større* Antal Enheder) en Lov (Hyppighedsfordelingsloven), der i løs Formulering omtrent kan gives følgende Form:

- a) Der skal forekomme en stærk Ophobning af Enhederne omkring Gennemsnittet, og
- b) i et bestemt Antal af Grupperne, der fordeler sig ligeligt om den Gruppe, som indeholder Gennemsnittet, skal der forekomme meget nært $\frac{2}{3}$ af alle Samlingens Enheder.

Som Eksempel paa denne Lov henvises til nedenstaaende grafiske Fremstilling af Fordelingen af Børnene i 1. Klasseme her ved Skolen.

- 1) Efter *Alder*, inddelt i Grupper med en Afstand af 0,2 Aar (Antal: 106, Gennemsnit 7,4 Aar).
- 2) Efter *Højde*, inddelt i Grupper med en Afstand af 2 cm (Antal: 111, Gennemsnit: 120 cm) og

- 3) Efter *Intelligenskvotient* efter Binet-Simons Intelligensprøver, inddelt i Grupper med en Afstand paa 5 $\frac{0}{10}$. (Antal 106, Gennemsnit: 100,3 $\frac{0}{10}$).

Gennemsnittet er i alle tre Figurer angivet ved en punkteret Linie.)

Det under b) omtalte Antal Grupper maa her sættes til $\frac{1}{3}$ af samtlige Grupper, og man vil ved en nærmere Undersøgelse af Tallene i Grupperne finde, at der i alle tre Tilfælde findes meget nært $\frac{2}{3}$ af alle Enhederne (Børnene) i disse Grupper.

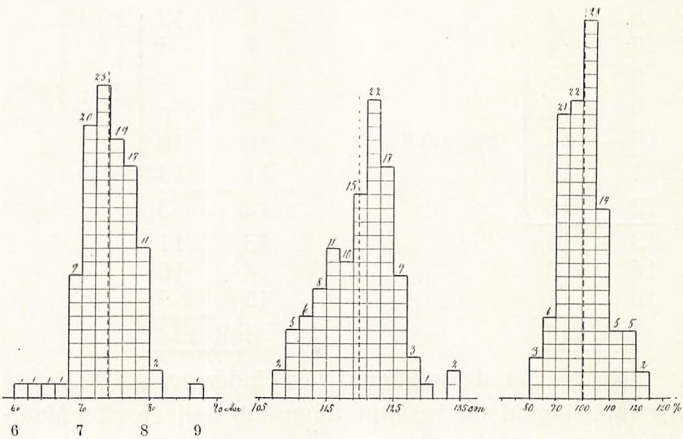


Fig. 1
Alder.

Fig. 2
Højde.

Fig. 3
Intelligens.

Anvendes nu denne Lov paa de foran nævnte Karakterer i *Dansk*, hvor det omtalte Antal Grupper maa sættes til $\frac{1}{3}$ af 16 Grupper eller 5 å 6, ses det, at de 5 Grupper omkring Gennemsnittet — ca. 10 — indeholder 78 Karakterer eller meget nært $\frac{2}{3}$ af alle, saa *Dansken* altsaa følger Loven rigtig godt.

Nu er Regnekaraktererne givet for de *samme* Børn i det *samme* Antal, saa der kunde være en vis Rimelighed for, at Forholdene i det store og hele stillede sig paa samme Maade som i Dansk. Men dette er ingenlunde Tilfældet; thi for det første findes der ingen Ophobning omkring Gennemsnittet, hvad der hurtigt ses af

den grafiske Fremstilling i Fig. 5, og for det andet giver endog 6 Grupper, der er ligeligt fordelte omkring Gennem-

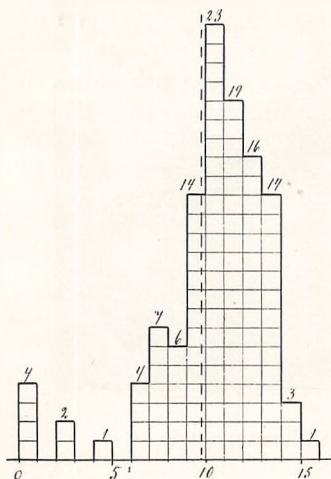


Fig. 4
Dansk

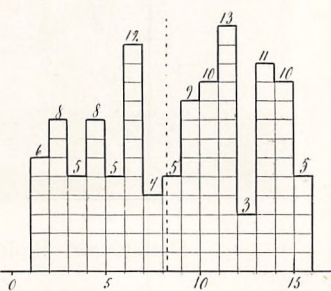


Fig. 5
Regning

snittet — ca. 8 —, kun 53 Karakterer eller 46 0/0. Hyppighedsfordelingen *afviger* altsaa ret væsentligt fra Loven.

Da det samme Forhold har vist sig ved andre Skoler, som har deltaget i Prøven, og da der fra sagkyndig Side har været rejst Tvivl om de paagældende Regneopgavers Egnethed til at fremskaffe et fulgyldigt Udtryk for 14-aarige Børns Regnefærdighed, tør det maaske tilraades at behandle Gennemsnitskarakteren i Regning med en vis Varsomhed.

Ved Betragtning af de faldne Karakterer og Gennemsnitskaraktererne i Dansk og Regning, der kan synes noget smaa, bør det desuden erindres, at ca. 20 0/0 af Folkeskolens bedst begavede Elever er gaaet over i Mellemskolen, medens Folkeskolen har beholdt alle de tungt og tungest arbejdende Elever, hvilket Forhold nødvendigvis maa tvinge Gennemsnitskaraktererne i Fagene betydeligt ned.

Østre Kommuneskole ¹/₄ 1906—¹/₄ 1931.



Den gamle Skole i Museumsgade.

I Østre Kommuneskoles Embedsbog findes følgende:

„Skoledirektionen for Vennebjerg Herred har under 26. d. M. i Henhold til Ministeriet for Kirke- og Undervisningsvæsenets Skrivelse af 20. d. M. tilskrevet Skolekommissionen saaledes:

„I et med Direktionens Erklæring af 11. f. M. hertil med Bilag indsendt Andragende har Hjørring Byraad anholdt om Ministeriets Approbation paa Oprettelsen af et nyt Skoledistrikt i Hjørring Købstad.

Saaledes foranlediget bifalder Ministeriet herved det ansøgte paa følgende Maade:

1) Der begyndes med 1ste og 2den Klasse, hvorefter Skolen hvert Aar, efterhaanden som Klasserne rykke op, forøges med en ny 1ste Klasse, indtil Skolen bestaar af 7 Klasser. Foreløbig, indtil en ny Skolebygning kan opføres, indrettes Skolelokaler i den gamle Kommuneskole i Museumsgade, hvorved det særligt bemærkes, at der ikke maa være flere Børn i hver Klasse, end Rumforholdene tillader efter Lov af 8. Marts 1856 § 2.

2) Det overdrages Overlærer Muhle ved Hjørring kommunale Realskole at bestyre den ny Skole.

3) Den ny Skole benyttes som Øvelsesskole for det i Byen oprettede private Seminarium.

4) Byen deles i 2 Skoledistrikter — østre og vestre — saaledes at østre Distrikt kommer til at bestaa af Aalborgvej og de øst for denne liggende Gader og Veje. Den ny Skole søges normalt af Børn fra Østre Distrikt, men iøvrigt bør der tages Hensyn til Forældrenes Ønske om at fritages for at sætte deres Børn i Østre Skole, ligesom omvendt Forældre fra vestre Distrikt saa vidt muligt bør have Adgang til at faa deres Børn optagne i den nye Skole.

5) Naar der opføres en ny Bygning for østre Skole ansættes en Overlærer med kongelig Udnævnelse.

Direktionen bemyndiges til at give den paagældende Skoleplan Paategning om den saaledes stedfundne Ændring i samme.

Det meddeles herved til behagelig Efterretning med Tilføjende, at Skrivelsen bedes indført i den Embedsbog, der vil være at anskaffe for den nye Kommuneskole for Østre Distrikt.

Af Skrivelsen fremgaar det tillige, at De er overdraget at bestyre den ny Skole.

Hjørring Skolekommission, den 27. Oktober 1905.

P. K. V.

S. Jensen.

Hr. Overlærer Muhle,

Hjørring Realskole“.

Forud for ovennævnte ministerielle Skrivelse var der i Aarene 1904 og 1905 ført mange og lange Forhandlinger i Hjørring Byraad, Skolekommission, af Byens Overlærere m. fl.

Kommuneskolen (nu Vestre Skole) kunde ikke vedblivende rumme de mange Børn. — Den 31. December 1904 udgjorde Antallet af skolepligtige Børn i Hjørring Kommune ialt 1410, deraf undervistes i Kommuneskolen 1028 i 31 Klasser.

Forskellige Planer var fremme til Afhjælpning af Vanskeligheden. En Plan gik ud paa at bygge en Fløj til Skolen i Dronningensgade, en anden at oprette en ny selvstændig Skole med Bygninger Øst i Byen.

Den sidste Plan sejrede og vel ikke mindst af Hensyn til det nyoprettede Hjørring Seminarium, der skulde have en Øvelsesskole.

Den 1. April 1906 begyndte saa Østre Kommuneskole sin Virksomhed. Starten var yderst beskeden, der begyndtes med een 1ste Klasse og een 2den Klasse.

Lokaler — indtil en ny Bygning var rejst — blev anvist i den gamle kasserede Skolebygning i Museums-gade (nu komm. Ingeniørkontorbygning).

Lærer N. Christensen, ved Vestre Skole, overflyttedes til den nye Skole som eneste fast Lærer. En Del af Byens andre Lærere fik enkelte Timer, og som Vikar antoges nuværende Lærerinde ved Skolen, Fru Andreasen, der med en kort Afbrydelse har virket ved Skolen i de 25 Aar.

Da den fungerende Overlærer, Muhle, ikke selv havde Timer ved Skolen, meddelte en Skoledirektions Skrivelse, at Hr. Christensen skulde være Skolens daglige Leder, og det blev da den Mand, der kom til at lægge Grunden til og skabe de faste Rammer om den nye Skole, et Arbejde, han var særdeles velegnet til.

I Aaret 1907 ansattes Lærerinde Frøken I. Bæk, nu Fru Yde. 1908 Lærer P. Finderup, og saaledes forøgedes Lærerkrafterne i de følgende Aar med 1 a 2 nye Lærere aarlig, efterhaanden som Børnetallet og Klasse-tallet voksede.

I Eftersommeren 1908 paabegyndtes den ny Skolebygning i „Østre Anlæg“, og den 19. August 1909 var Bygningen saa vidt fremme, at Skolen kunde flytte ind.

Indflytningen skete i største Stilhed uden Fest og Taler. Hr. Christensen ledede Skolen til 1. Januar 1911, da Muhle udnævntes til Skoleinspektør for Østre Skole.

Med Muhles Overtagelse af Ledelsen fulgte Hjørring Seminarium som Lejer med ind i den nye Bygning.

De fredelige og gode Arbejdsaar for Skolen, der var saa godt begyndt, fortsattes, men med Seminariet, med de mange flinke, unge Elever, som daglig færdedes i og om Børneskolen, førtes ligesom en vis Fest og Liv ind i det daglige Skolearbejde.

Saa kom Krigen og dermed et nyt Afsnit i Skolens Liv. Hjørring blev Garnisonsby og en Del af Skolen blev Kaserne; det var noget nyt, men det var ikke gavnligt for Skolens Elever og Arbejde.

I Foraaret 1916 blev Skoleinspektør Muhle meget syg, han blev aldrig mer rask, men døde i November 1917. Under Muhles lange Sygdom og under den paafølgende Vakance, godt 2 Aar, var Lærer P. FINDERUP konstitueret som Overlærer.

I Vinteren 1916—17 var Skolen lukket hver Eftermiddag paa Grund af Brændselsmangel.

Da Krigen medførte en stærk Nedgang i Seminariets Elevantal og Muhles haarde Sygdom vedvarede, blev Seminariet nedlagt fra 1. August 1917, hvilket var et meget stort Tab for Hjørring By, ja, for hele Vendsyssel.

I 1917 og følgende Aar blev en Del af Skolens Lokaler benyttet til Husvilde, en Tid af ikke mindre end 7 Familier.

I „Spanskperioden“ blev atter en Del af Lokalerne benyttet til Hospital.

Alle de mange „fremmede Gæster“, som Skolen efter Krigens Begyndelse gav Husly, virkede i høj Grad forstyrrende i Skolens Arbejde.

I Foraaret 1918 ansattes Skoleinspektør Skjerk ved Skolen.

Af Lærere (-inder), der i længere Tid har virket ved Skolen og ikke er der mere, skal nævnes:

Skoleinspektør Muhle, død 1917,

Lærer N. Christensen, nu Overlærer i Ringkøbing,

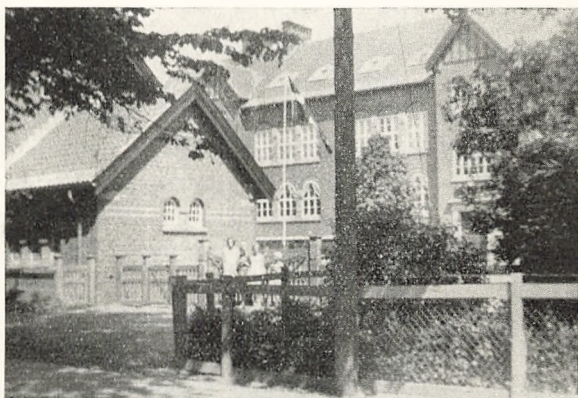
Lærer A. K. Jensen, død som Overlærer i Fakse 1931,

Lærer M. C. Rasmussen, død som Præst i Helnæs, Fyn,
 Lærer Munck-Rømer, død 1925,
 Lærer Weiersøe-Jensen, nu Overlærer i Hobro,
 Lærerinde, Haandgerningsinspektrice, Frøken Arnbech-
 Jensen, nu Viceskoleinspektrice i København,
 Lærerinde Frøken K. M. Hedegaard, nu gift med Pastor
 Bech, Solbjerg, Mors.

25 Aar er gaaet, nye 25 paabegyndt!

Skolen har nu Tradition og mange gode Minder.
 Skolens Leder, Lærere og Lærerinder haaber, at Frem-
 tiden maa blive rolig og rig paa gode Arbejdsaar til
 Nytte og Glæde for den Ungdom, som skal færdes og
 oplæres i Skolen, og til Gavn for vor gamle By.

P. Finderup.



Parti fra Østre Skole.

Lærerpersonalet.

Ved Skoleaarets Slutning* 1930 tog Vestre Skole Afsked med en af sine veltjente Medarbejdere, idet Frøken Thyra Winther havde søgt og faaet Afsked med Pension fra 1. August at regne.

Frøken Winther har været Lærerinde her ved Skolen fra 1. Maj 1891 og havde saaledes begyndt paa det 40. Aars Skolevirksomhed, og Skolen bringer Frøken Winther en hjertelig Tak for hendes trofaste, interesserede og dygtige Arbejde i den forløbue Tid. Frøken Winther havde en lykkelig Evne til at vinde Børnene, saa de betroede hende deres Sorger og Glæder, og hendes moderlige Omhu for dem gjorde hende afholdt saa vel af Børnene som af Forældrene, hvoraf mange var Frk. Winthers tidligere Elever. Frk. Winther forstod at skabe en egen hjemlig Tone i Klassen, hvor Arbejdet gik som en Leg. Ogsaa blandt Kolleger var Frøken Winther meget afholdt, og det var med Vemod baade hos Elever og Kolleger, at Skolen maatte tage Afsked med Frøken Winther som Lærerinde.

Fra alle Sider skal der her bringes Frøken Winther en hjertelig Tak for det trofaste Virke i det lange Tidsrum med Ønske om, at Frøken Winther maa faa en lang og lykkelig Virketid inden for Hjemmets fire Vægge, hvor hun nu kan ofre hele sin Tid og Kærlighed.

A. M. Hansen.

Den 1. Septbr. 1930 blev Timelærer Chr. Schmidt kaldet til Lærer ved Skolevæsenet, medens den hidtilværende faste Vikar, Lærerinde Frk. Sigrid Dam, blev ansat som Timelærerinde, og Lærerinde Frk. S. B. Thomsen blev ansat som fast Vikar.

Den 1. Novbr. 1930 ansattes tidligere Vikar i Nykøbing, Mors, Lærer F. B. Christensen som Timelærer her ved Skolevæsenet.

Længere Vikariater har været besørget af Lærerinderne Frk. A. Mikkelsen, Frk. K. Gamst og Frk. I. Bugge, medens Lærerinde Frk. M. Christensen og Lærer J. P. Thomsen har haft Skolemyndighedernes Tilladelse til at overvære og deltage i Undervisningen i H. t. m. Cirk. af ¹⁴/₁₁ 27.

Statens Feriekursus har været tildelt Lærerinderne Frk. Warthoe (Samfundskundskab), Frk. K. M. Jensen (Gymnastik) samt Lærerne F. J. Thrane (Naturhist.) og Chr. Schmidt (Tegning).

Lærerpersonalets Forsømmelser paa Grund af Sygdom:

1930—31	Vestre Skole			Østre Skole		
	Antal Undervisningstimer	Antal Sygetimer	pCt. af Undervisningstimer	Antal Undervisningstimer	Antal Sygetimer	pCt. af Undervisningstimer
Lærerinder.	13188	1671	12,67	9870	114	1,15
Lærere	13544	18	0,13	15387	108	0,70

Lærerpersonalet den 31. Juli 1931.

Vestre Skole.

Navn	Født	Ansæt ved Hjørring Skolevæsen	Tjeneste- alder
<i>Overlærer:</i>			
A. M. Hansen	1880	1/3 1928	1/3 1928
<i>Lærere:</i>			
Johs. Petersen	1869	1/6 1894	1/7 1893
P. L. Petersen	1869	5/11 1896	1/2 1893
M. P. Johansen	1869	3/4 1900	1/10 1893
S. M. Erichsen	1881	1/4 1905	1/4 1905
H. P. Petersen	1876	1/3 1906	1/11 1900
K. H. Blichfeldt	1883	1/9 1913	1/12 1908
J. Th. Mikkelsen	1892	1/9 1916	1/3 1916
K. K. Christensen	1900	1/10 1929	1/6 1928
<i>Timelærer:</i>			
F. B. Christensen	1908	1/11 1930	
<i>Lærerinder:</i>			
Fru M. C. Johansen	1864	1/11 1889	1/11 1889
Frk. J. C. B. Poulsen	1873	1/5 1901	1/11 1899
Fru A. Jensen	1884	1/8 1909	1/8 1909
Frk. L. A. Schibsbye	1878	1/10 1913	1/8 1914
Fru E. Glud	1892	1/4 1916	1/8 1916
Frk. J. Jensen	1881	1/6 1916	1/4 1907
„ S. Christensen	1889	1/1 1920	1/10 1918
<i>Timelærerinder:</i>			
Frk. K. M. Jensen	1905	1/12 1929	
„ S. Dam	1903	1/12 1929	

Østre Skole.

Navn	Født	Ansæt ved Hjørring Skolevæsen	Tjeneste- alder
<i>Overlærer og Skoleinspektør:</i>			
P. V. Skjerk	1874	²³ / ₃ 1918	¹ / ₄ 1918
<i>Lærere:</i>			
P. Finderup	1881	¹ / ₆ 1908	¹ / ₁₁ 1906
J. K. Løth, R. D.	1880	¹ / ₄ 1909	¹ / ₂ 1904
H. Olsen	1881	¹ / ₅ 1910	¹ / ₅ 1910
V. Yde	1886	¹ / ₁₁ 1911	¹ / ₆ 1910
S. P. J. Horn	1880	¹ / ₅ 1912	¹ / ₄ 1906
P. B. Lauritsen	1877	¹ / ₆ 1904	¹ / ₆ 1904
P. J. Lund	1870	¹ / ₁₁ 1915	¹ / ₂ 1894
E. Andersen	1902	¹ / ₁₀ 1926	¹ / ₁ 1927
F. C. Thrane	1895	¹ / ₄ 1929	¹ / ₁₂ 1921
Chr. M. Schmidt	1899	¹ / ₈ 1928	¹ / ₆ 1926
<i>Lærerinder:</i>			
Frk. M. Andersen	1887	¹⁹ / ₈ 1908	¹ / ₂ 1911
Fru E. Andreassen	1874	¹ / ₅ 1909	¹ / ₆ 1906
„ I. Alleslev	1878	¹ / ₅ 1912	¹ / ₁₀ 1901
Frk. E. Pank-Høgsted	1892	¹ / ₆ 1920	¹ / ₁₁ 1916
„ N. Warthoe	1890	¹ / ₁₁ 1920	¹ / ₂ 1920
„ M. Hansen	1887	¹ / ₄ 1921	¹ / ₁₁ 1912
Fru I. Yde	1881	¹ / ₅ 1921	¹ / ₁₂ 1917
<i>Fast Vikar v. begge Skoler:</i>			
Frk. S. B. Thomasen	1906	¹ / ₉ 1930	
Hedeskolen.			
Førstelærer Chr. Nielsen	1864	¹ / ₁₁ 1887	¹ / ₆ 1885
Lærerinde Frk. J. Hansen	1869	¹ / ₂ 1910	¹ / ₃ 1907

Øversigt over Kommunens Udgifter til Folkeskolen (Beløbene er afrundede til hele Kroner):

Aar	1 Lærerlønninger med Fradrag af Statens Bidrag	2 Tilsyn paa Legepladserne	3 Vikarudgift	4 Pædagogiske og Rengøring	5 Lærer- og Børnebog- samlinger	6 Undervisnings- midler	7 Belysning og Brændsel	8 Vedligeholdelse af Bygninger og Inventar	9 Bidrag til Amts- skolefonden	10 Skatter og Afgifter	11 Forskellige Udgifter	Fragaar Skolepenge	Tilsammen	Udgift pr. Barn	Renter og Af- drag af Laan	Udgift pr. Barn	Gennemsnit af Børneantal
1918—19	70729	910	707	7584	390	5174	43070	11463	5727	928	2194		148876	116,31	16532	129,33	1280
1919—20	103004	934	2776	10600	750	7179	23588	14744	5727	1098	12907		183307	139,61	16103	151,87	1313
1920—21	136510	1800	1661	14886	750	10254	35527	10476	8590	1026	7758		231838	174,53	15911	186,14	1314
1921—22	131185	1800	1478	16418	1700	9699	18611	9492	8819	1239	8375		213816	161,49	16800	174,49	1293
1922—23	125838	1800	1320	15411	1700	7843	25076	8640	9984	1186	6989	648	195139	151,51	23250	169,56	1288
1923—24	128590	1800	1951	13225	1500	7837	20724	5432	9215	1296	5710	663	196618	156,79	15750	169,51	1254
1924—25	119775	1800	1564	15601	1500	9928	15954	24430	9219	1099	5162	551	205481	167,78	15439	180,34	1225
1925—26	117689	1800	1329	16563	1500	9405	13175	10227	9218	1353	3706	615	185350	155,24	15183	167,78	1194
1926—27	115226	1800	1921	17081	1925	6443	13135	11443	13827	1440	4402	527	188116	154,95	14998	167,31	1214
1927—28	109749	1800	1009	14510	1075	6347	9201	12780	13495	2072	3884	761	175161	144,05	14808	156,22	1216
1928—29	106745	1800	2075	14412	875	5334	8678	19025	13491	1215	3147	306	176491	149,19	14620	161,55	1183

Udgifter til de kommunale Folkeskoler i Aaret
1929—30:

1. Lærerlønninger med Fradrag af Statens Bidrag	Kr. 104950,67
2. Tilsyn med Legepladsen	„ 1800,00
3. Vikarudgifter	„ 3442,00
4. Pedeltjeneste og Rengøring	„ 13907,22
5. Lærer- og Børnebogsamlinger	„ 875,00
6. Undervisningsmidler	„ 5852,21
7. Belysning og Brændsel	„ 7717,83
8. Vedligeholdelse af Bygninger og Inventar (herunder Skolegaard og Udvidelse)	„ 15781,19
9. Bidrag til Amtsskolefonden	„ 11991,99
10. Skatter og Afgifter	„ 1645,24
11. Forskellige Udgifter	„ 2045,15
	<hr/>
	Kr. 170008,50
÷ Skolepenge	„ 335,00
	<hr/>
	Kr. 169673,50
Renter og Afskrivning	„ 14430,66
	<hr/>
	Kr. 184104,16

Beregnet efter Gennemsnitsbørnetallet (1159) for Skoleaaret 1929—30 bliver Kommunens Udgift pr. Barn **Kr. 146,40**. Medregnes Renter og Afskrivning, bliver Udgiften Kr. 158,85. (De tilsvarende Tal for Skoleaaret 1928—29 var Kr. 149,19 og 161,55.)

Værdien af de af Folkeskolerne benyttede Bygninger med tilhørende Inventar er pr. $\frac{1}{4}$ 30 ansat til Kr. 264,722,00.

Hjørring, i Juni 1930.

Skjerk.