



Danskernes Historie Online

Danske Slægtsforskeres Bibliotek

Dette værk er downloadet fra Danskernes Historie Online

Danskernes Historie Online er Danmarks største digitaliseringsprojekt af litteratur inden for emner som personalhistorie, lokalhistorie og slægtsforskning. Biblioteket hører under den almennyttige forening Danske Slægtsforskere. Vi bevarer vores fælles kulturarv, digitaliserer den og stiller den til rådighed for alle interesserede.

Støt Danskernes Historie Online - Bliv sponsor

Som sponsor i biblioteket opnår du en række fordele. Læs mere om fordele og sponsorat her: <https://slaegtsbibliotek.dk/sponsorat>

Ophavsret

Biblioteket indeholder værker både med og uden ophavsret. For værker, som er omfattet af ophavsret, må PDF-filen kun benyttes til personligt brug.

Links

Slægtsforskeres Bibliotek: <https://slaegtsbibliotek.dk>

Danske Slægtsforskere: <https://slaegt.dk>

BERETNING

OM

HJØRRING KOMMUNALE SKOLEVÆSEN

SKOLEAARET 1935-36

VED SKOLEINSPEKTØR V. SKJERK

HJØRRING
TH. MORTENSENS BOGTRYKKERI
1936

PÆDAGOGISK BIBLIOTEK
KØBENHAVN
Statens pædagogiske Studiesamling
København

BERETNING

OM

HJØRRING KOMMUNALE SKOLEVÆSEN

SKOLEAARET 1935-36

VED SKOLEINSPEKTØR V. SKJERK

HJØRRING
TH. MORTENSENS BOGTRYKKERI
1936

PÆDAGOGISK BIBLIOTEK
KØBENHAVN

Hjørring Skolekommission.

Hr. Direktør *Johs. E. Rasmussen*, Formand.

Hr. Bogtrykker *H. F. Bjørn*.

Hr. Overportør *C. Christensen*.

Hr. Dyrlæge *Sv. Christensen*.

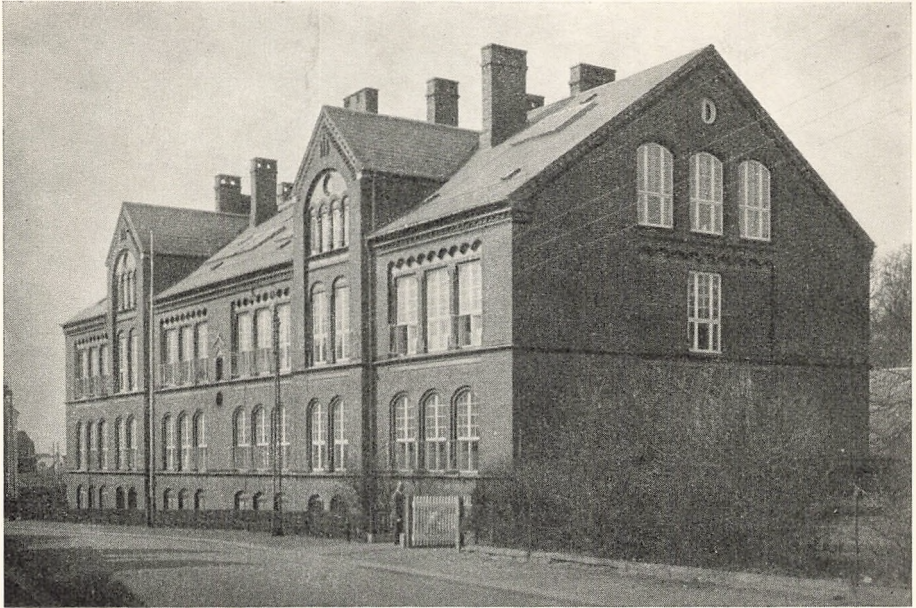
Hr. Købmand *Axel Nielsen*.

Overlærer Hansen

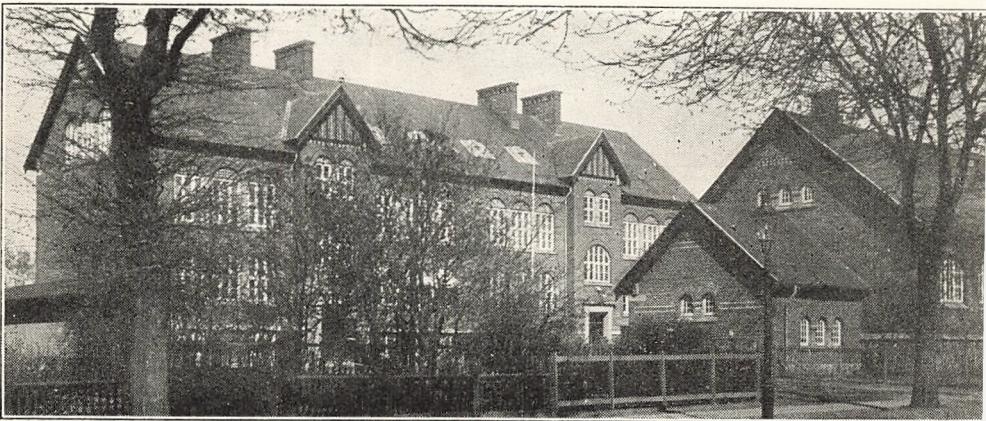
træffes paa Vestre Skoles Kontor sikrest hver Skoledag
Kl. 8 og Kl. 1—2. (Telefon 195.)

Skoleinspektør Skjerk

træffes paa Østre Skoles Kontor sikrest hver Skoledag
Kl. 8—9 og 1—2. (Telefon 377 — privat Tlf. 699.)



Vestre Skole.



Østre Skole.

Forældreraadene.

- I. **Vestre Kommuneskole**, valgt d. 25. Oktb. 1934.
 1. Børstenbinder *M. Lund*, Formand.
 2. Amtsstuefuldmægtig *S. Nørremølle*.
 3. Arbejdsmand *Asger Larsen*.

 - II. **Østre Kommuneskole**, valgt d. 24. Oktb. 1934.
 1. Bagermester *A. Clausen*, Formand.
 2. Bibliotekar *H. Nielsen*.
 3. Murer *Ejner Jensen*.

 - III. **Hedeskolen**, valgt d. 24. Maj 1934.
 1. Gaardejer *N. P. Villadsen*, Vibholm, Formand.
 2. Fru *Marie Budolfsen*, Hestkjær.
 3. Husejer *August Pedersen*, Bredkjær.
-

Oversigt over Fordelingen af skolesøgende Børn i Hjørring Skoler den 31. December 1935.

Børneantallet den 31. December 1935		Elever over unders- visnings- pligtig Alder		Elever i unders- visnings- pligtig Alder		Elever under unders- visnings- pligtig Alder		Ialt		Tilsammen	pCt. af samtlige skole- søgende Elever	Heraf fra andre Kommuner		Fra Hjørring Kommune		pCt. af skole- søgende Elever fra Hjørring Kommune
		D.	P.	D.	P.	D.	P.					D.	P.	D.	P.	
		D.	P.	D.	P.	D.	P.	D.	P.			D.	P.	D.	P.	
Kommune- nale Skoler	Gymnasiet	93	79	105	74			198	153	351	20,9	47	20	151	133	18,6
	V. Kommuneskole . .	1	1	242	276	2	2	245	279	524	31,2		1	245	278	34,3
	Ø. Kommuneskole . .	3	2	274	254	2	1	279	257	536	31,9			279	257	35,2
	Hedeskolen			26	19			26	19	45	2,9	5	2	21	17	2,5
Privat Skole	Hjørr. prv. Realskole	27	26	78	91	1		106	117	223	13,3	35	44	71	73	9,4
Ialt		124	108	725	714	5	3	854	825	1679		87	67	767	758	
Heraf hjemmehør. i andre Komm.		48	30	39	37			87	67							
Hjemmehør. i Hjørring Kommune		76	78	686	677	5	3	767	758							

Den 31. December 1935 modtog 1679 Elever Undervisning i Byens offentlige og private Skoler, og Antallet af Byens undervisningspligtige var Børn 1363 (686 D. og 677 P.).

Det samlede Antal Elever i de komm. Skoler var 1456 (1934: 1483, 1933: 1544).

Iflg. Undervisningsplanen er Timefordelingen følgende:

	1. Klasse	2. Klasse	3. Klasse	4. Klasse	5. Klasse	6. Klasse	7. Klasse
Dansk	7	9 ^{*)}	8	8	8	8	8
Skrivning	2	3	3	D 3 P 2	2	1	1
Regning	5	6	6	6	6	6	6
Religion	1	2	2	3	3	3	2
Historie			2	2	2	2	2
Geografi			2	2	2	2	2
Naturkundsk.		1	1	2	2	3	4
Sang	1	1	1	1	1	1	1
Tegning				D 1	D 2	D 2 P 2	D 2 P 2
Gymnastik	2	2	2	2	2	2	2
Haandgerning		P 3	P 3	P 4	P 5	P 3	P 3
Sløjd					D 3	D 3	D 3
Engelsk					(3)	(3)	(3)
Ialt: Drengene ..	18	24	27	30	33 (36)	33 (36)	33 (36)
Piger	18	27	30	32	33 (36)	33 (36)	33 (36)

*) 1 ugentlig Time til Historie.

Desuden 1 ugentlig Time til Korsang med Elever fra 5., 6. og 7. Klasser.

Hjørring Skolevæsen bestaar af Gymnasiet og Folkeskolen.

I Gymnasiet er Skolebetalingen følgende:

- I Mellemskoleklasserne 13 Kr. maanedlig.
- I Realklassen 16 Kr. maanedlig.
- I Gymnasieklasserne 20 Kr. maanedlig.

For Børn fra Hjørring Kommune har Byraadet dog vedtaget den i omstaaende Skala opførte Fritagelse og Nedsættelse af Skolebetalingen efter Hjemmets Indkomst og Formue, alt under Forudsætning af, at det paagældende Barn ved Flid, Fremgang og god Opførsel gør sig værdig dertil:

Indkomst	Formue	1.-4. M.	Rkl.	Gymn.
under 2.400	under 5.000	0	0	0
» »	5.000— 9.999	4	4	5
» »	10.000—14.999	7	8	10
» »	15.000—19.999	10	12	15
» »	20.000 og derover	13	16	20
2.400—2.799	under 5.000	4	4	5
» »	5.000— 9.999	7	8	10
» »	10.000—14.999	10	12	15
» »	15.000 og derover	13	16	20
2.800—3.199	under 5.000	7	8	10
» »	5.000— 9.999	10	12	15
» »	10.000 og derover	13	16	20
3.200—3.599	under 5.000	10	12	15
» »	5.000 og derover	13	16	20

Som Indkomst beregnes den af Ligningsmyndighederne ansatte eller godkendte Indkomst med Fradrag af 300 Kr. pr. skolesøgende eller endnu ikke skolepligtigt Barn.

Af Søskende, hvortil regnes Adoptiv- og Plejebørn, betales der for den ældste fulde Skolepenge, for den næstældste $\frac{3}{4}$ og for de følgende $\frac{1}{2}$ Kontingent.

For en Elev, som indgaar i Skolen efter Midten af en Maaned, betales for den første Maaned halvt Kontingent.

Udmeldelse af Skolen maa ske med en hel Maanedes Varsel. Udmeldelse til 1. Juni og 1. Juli modtages som Regel ikke.

I Folkeskolen er Undervisningen gratis for de i Kommunen hjemmehørende Børn.

Folkeskolen omfatter Vestre og Østre Kommuneskole samt Hedeskolen. Hver af de to førstnævnte bestaar af 2 Afdelinger, nemlig Grundskolen (1.—4. Klasse), hvorfra flinke Børn i 11=Aars Alderen kan gaa over i Mellemskolen, og Hovedskolen (5.—7. Klasse) med udvidet Undervisning. Vestre Skole havde sidste Aar 19 Klasseafdelinger, Østre Skole 21. Hedeskolen har 3 Klasser.

Til og Afgang af Elever i Folkeskolen har været:

1935	Vestre Skole		Østre Skole		Hedeskolen	
	Drenge	Piger	Drenge	Piger	Drenge	Piger
Børneantallet den 1. Januar 1935	250	270	303	265	29	20
Tilgang fra Hjemmet	39	37	34	31	2	1
Tilgang fra andre Skoler i Kommunen.....	7	9	5	1	2	
Tilgang fra Skoler i andre Kommuner	14	17	8	9	7	4
Tilgang i alt ...	60	63	47	41	11	5
I alt undervist ...	310	333	350	306	40	25
Afgang iflg. Lov af ²⁹ / ₃ 04 § 1 ⁴ og Lov af ²¹ / ₁₂ 21	20	26	37	26	2	
» » » » ²⁹ / ₃ 04 § 1 ⁵					2	1
Afgang til andre Skoler i Kommunen.....	24	15	18	13	6	3
Afgang til Skoler i andre Kommuner.....	20	12	16	9	4	2
Døde	1	1		1		
Afgang i alt ...	65	54	71	49	14	6
Børneantallet den 31. December 1935.....	245	279	279	257	26	19

Der er i Aarets Løb undervist i alt 1364 Børn, 700 Drenge og 664 Piger, i Byens Folkeskoler, og det samlede Børneantal den 31. December 1935 var 1105, 550 Drenge og 555 Piger.

Procenttallet af **Forsømmelser** har været:

1935		V. Skole	Ø. Skole	Hedeskolen
Forsømte Dage	Sygdom	6,51 (4,11)	5,21 (3,58)	5,92 (3,10)
	Anden lovlig Grund	0,22 (0,30)	0,27 (0,28)	1,31 (1,09)
	Uden lovlig Grund	0,07 (0,08)	0,02 (0,03)	0,34 (0,34)
Mødte Dage.....		93,20 (95,51)	94,50 (96,11)	92,43 (95,47)

Tallene i Parentes gælder det foregaaende Aar.

Til Forældrene!

Udeblivelse fra Skolen paa Grund af Barnets Sygdom eller smitsom Sygdom i Hjemmet skal anmeldes til Skolen s a m m e Dag, enten skriftlig eller ved paalideligt Bud.

Ønskes et Barn fritaget af andre Grunde, maa Tilladelse forud indhentes fra Skolen, da Forsømmelsen ellers betragtes som ulovlig.

NB. Et Barn maa gerne søge Skolen, selv om der i Hjemmet er Patienter, der lider af Mæslinger, Kighoste, Røde Hunde, Skoldkopper, Rosen, Faaresyge eller Halsbetændelse.

Forekommer derimod Influenza i et Hjem, maa Børn derfra ikke komme i Skole, før den syge har været feberfri i 3 Dage.

I de sidste 3 Aar er der for Forsømmelser uden lovlig Grund idømt **Mulkter** til følgende Beløb:

Aar	V. Skole	Ø. Skole	Hedeskolen
1933	11,04	21,34	2,56
1934	17,33	6,25	10,26
1935	18,16	6,89	7,88

I de sidste 3 Aar er der ved Sparevirksomheden indkommet:

Aar	Vestre Skole			Østre Skole		
	Samlet Indskud	I Gennemsnit		Samlet Indskud	I Gennemsnit	
		pr. Sparer	pr. skole-søgende Elev		pr. Sparer	pr. skole-søgende Elev
	Kr.	Kr.	Kr.	Kr.	Kr.	Kr.
1933—34	4375,09	9,47	8,15	4411,58	8,72	7,30
1934—35	4492,20	10,77	8,81	4261,02	8,75	7,53
1935—36	4109,79	10,10	8,09	3690,95	7,99	6,91

I de sidste 18 Aar har Procenttallet af Sparere været (de sidste Tal er for 1935—36):

Vestre Skole: 59:72:77:78:75:87:90:88:81:79:86:85:84:85:84:86:82:80.

Østre Skole: 66:72:77:78:80:76:80:80:86:76:80:85:87:86:86:84:86:86.

Den 31. Marts 1936 havde Sparekassen ved Vestre Skole en Beholdning paa Kr. 13215,69, ved Østre Skole Kr. 13687,36, eller ialt Kr. 26903,05. (De tilsvarende Tal for 1935 var: Kr. 12987,98 — Kr. 13901,65 — Kr. 26889,63.)

Tilskrevne Renter udgjorde i Regnskabsaaret ³⁵/₃₆ Kr. 334,81 for Vestre Skole og Kr. 361,50 for Østre Skole. (Sidste Aar: henholdsvis Kr. 307,65 og Kr. 327,36.)

Siden Sparekassen oprettedes — 1. Septbr. 1917 — er der paa Vestre Skole sammensparet Kr. 87913,30 og paa Østre Skole Kr. 78247,44, eller ialt Kr. 166160,74.

Tilskrevne Renter udgjorde i samme Tidsrum: Vestre Skole: Kr. 7451,11 og Østre Skole: Kr. 7318,24 eller ialt Kr. 14769,35.

I Hedeskolen er der i Aarets Løb solgt Sparemærker for 110 Kr.

Lærer- og Børnebogsamlingerne 1935-36.

		Vestre Skole	Østre Skole	Hede- skolen
Lærerbog- samlingerne	Komm. Tilskud .	150 Kr.	150 Kr.	25 Kr.
	Antal Bind	761 Bd.	434 Bd.	100 Bd.
Børnebogs- samlingerne	Statens Tilskud . .	205 Kr.	205 Kr.	20 Kr.
	Amtets Tilskud . .	25 »	25 »	12½ »
	Komm. Tilskud .	250 »	250 »	50 »
	Antal Bind	1942 Bd.	1671 Bd.	540 Bd.
	Antal Laanere . . .	186	275	30
	Antal Udlaan . . .	5325	8238	700

Ungdomsskolearbejdet i Hjørring.

Medens der i Aaret ³⁴/₃₅ var indrettet flere Afde- linger for Undervisning af den Ungdom, som er ude over den undervisningspligtige Alder, har der i det forløbne Aar kun været de to af Kommunen oprettede Ungdoms- skoler, nemlig: Den kommunale Ungdomsskole for unge Kvinder (Husgerning) og 8. Klasse.

1. Den kommunale Ungdomsskole for unge Kvinder har i det forløbne Aar haft omtrent samme Tilslutning som i tidligere Aar. Antallet af Elever var stort nok til, at der paa Sommerholdet kunde oprettes 2 Klasser, paa Vinterholdet 4 Klasser. Elevantallet var:

Sommerholdet 1935 34 (36, 31)

Vinterholdet 19³⁵/₃₆ 79 (80, 67)

Tallene i Parentes gælder for ³⁴/₃₅, ³³/₃₄.

Af Eleverne var 80 mellem 14 og 18 Aar, 29 mellem 18 og 25 Aar og 4 over 25 Aar. 58 Elever var i tje- nende Stilling, 12 paa anden Maade selverhvervende, medens Resten var »hjemme«.

Efter Forældrenes Livsstillinger var Fordelingen af Eleverne følgende:

	For Aaret 1935/36	Ialt siden Skolens Op- rettelse
Landmænd	35	234
Arbejdere	20	194
Tjenestemænd	9	144
Haandværkere	28	341
Handlende	8	214
Andre	13	182
Ialt	113	1309

Undervisningen varede for Sommerholdet fra den 29. April til den 10. Oktober og for Vinterholdet fra den 28. Oktober 1935 til den 27. Marts 1936.

Der er (Sommer og Vinter tilsammen) undervist i 242 Dage og ialt 774 Timer.

Eksam. Husgerningslærerinde Fru *Winther-Nielsen* har haft Undervisningen i Husgerning, medens Skoleinspektør *Skjerk* har undervist i Husholdningsbogføring.

Udgifterne ved Skolens Drift for Aaret 1935—36 kan ikke opgives nøjagtigt, da Afregningen mellem Staten og Kommunen paa nærværende Tidspunkt endnu ikke har fundet Sted, men den bliver antagelig Kr. 1453,85 (1934—35: Kr. 826,57) eller gennemsnitlig Kr. 14,64 pr. Elev (1934—35: Kr. 7,39, 1933—34: Kr. 6,07); hertil kommer Udgiften til Lys og Varme. Naar Udgiften pr. Elev vil blive større i indeværende Aar, end den har været i foregaaende, skyldes det for største Delen nogle nye Bestemmelser i Lov af 4. Maj 1935 samt tiltrængt Fornyelse af Inventar, hvorpaa der nu er slidt i 15 Aar.

Skolen har haft Lokale paa Østre Kommuneskole.

2. Hjørring kommunale Ungdomsskole. (8. Kl.)

Skolens Lærere, deres Fag og samlede Timetal:

Lærer <i>K. Krage</i> , Dansk, Fysik, Gymnastik	336	Timer
Viceinspektør <i>J. Petersen</i> , Tegning	65	»
Lærer <i>H. P. Petersen</i> , Sløjd	132	»
Lærerinde, Frk. <i>Birt Thomasen</i> , Haandg., Gym.	197	»
» » <i>Ester Hansen</i> , Husgerning, $^{14}/_8$ 35— $^{31}/_3$ 36	120	Timer
» » <i>G. Poulsen</i> , Husgerning $^{1}/_4$ — $^{30}/_4$ 36	15	Timer
	135	»
Overlærer <i>A. M. Hansen</i> , Regning, Skrivning	164	»
Undervisningstimer	Ialt 1029	Timer

Hr. Krage har været antaget i Anledning af Ungdomsskolen og har foruden ovennævnte Timer i denne været Vikar for Lærere i Børneskolen i de Timer, de har undervist i Ungdomsskolen, saa deres Timer i denne har ikke været normeret paa deres normale Timeplan. — Som Grund til, at der har været 2 Lærerinder i Husgerning, meddeles, at Frk. Ester Hansen fra 1. April d. A. blev forflyttet til Rødovre Kommune.

Som anført ovenfor er der undervist i 1029 Timer
deraf 135 Timer i Husgerning, hvorfor
der i Henhold til Lov af $^{11}/_5$ 1935 om
Ungdomsskoler og godkendt Plan af
 $^{7}/_{12}$ 1935 beregnes ekstra 135 T. \times $^{1}/_2$ 67 $^{1}/_2$ »
Løntimer ialt 1096 $^{1}/_2$ »

à Kr. 2,45 = Kr. 2686,43, som Hjørring Kommune har udbetalt i Lærreløn til de paagældende Lærere.

Skolen har været søgt af 24 Elever, som alle var over skolepligtig Alder; der er undervist i 1029 Timer med ialt 14743 Elevtimer, hvorefter det gennemsnitlige Elevtal har været 14,27 pr. Time.

Der maa forventes Tilskud efter Reglerne i »Meddelelser vedrørende Folkeskolen m. v., udgivet af Undervisningsministeriet 1933«, Side 31, Stk. I, med Kr. 1,95 pr. Løntime i Henhold til Lov af $11/3$ 1935 om Ungdomsskoler.

Efter Forældrenes Livsstillinger var Fordelingen af 8. Klasses Elever følgende:

Børn af	Drenge	Piger	Ialt
Arbejdere	2	2	4
Tjenestemænd	2	4	6
Haandværkere	1	5	6
Handlende	3	2	5
Andre	3	0	3
Ialt...	11	13	24

A. M. Hansen,
Overlærer,
Ungdomsskolens Leder.

3. Hjørring Handelsskole

har med Hr. Lærer *P. L. Pedersen* som Forstander undervist 7 Klasser 4 Aftener om Ugen fra sidst i August til Maj; Skolen har Lokale paa Vestre Skole.

4. Stenografisk Forening

for Hjørring har i Vinter benyttet et Lokale paa Vestre Skole til Kursus i Stenografi.

5. Gymnastik.

Folkeskolens Gymnastiksal har været meget stærkt benyttet af Byens Idrætsfolk.

Hjørring Idrætsforening har benyttet Gymnastiksalen ved Vestre Skole 5 Aftener om Ugen til Gymnastik for Damer, Herrer og Børn, og Arbejdernes Idrætsklub har paa lignende Vis lagt Beslag paa Østre Skoles Sal med 5 Aftener ugentlig.

Forskellige Meddelelser.

1. Lærer Anders Davidsens Legat.

Efter Indstilling fra Lærerraadene ved Skolerne tildeles nedennævnte Børn hver en Portion (15 Kr.) af Legatet som Opmuntringspræmie:

Vestre Skole:

7a: Jens Jakobsen, Gunnar Sørensen, Sonja Christiansen, Karen Mortensen, Karla Jensen, Yrsa Christensen; 7b: Elna Jensen; 6a: Magda Pedersen; 6b: Astrid Jepsen, Edil H. Christensen, Anna Frederiksen, Knud Nielsen; 5a: Ditlev Christensen; 5b: Herluf Sten, Ane Marie Sørensen, Johannes Back; 5c: Dagny Pedersen; 4b: Karl A. Christiansen; 4c: Henning Jensen, Ebba G. Pedersen.

Østre Skole:

7a: Elly Jensen, Edith Christensen, Gustav Nielsen, Jens P. Jensen; 7b: Arne Christensen, Egon Christensen, Oluf Christensen, Elly Jensen, Astrid Christensen; 6a: Inger Christensen, Mary Bolt Larsen, Krista Rye Lund; 6b: Asta Jensen, Gerda Larsen; 6c: Dagny Larsen, Knud Nielsen; 5a: Eli Bidstrup; 5b: Margrethe Madsen, Ellen Jensen; 5c: Ebba Westergaard, Karen Marie Jensen Rom.

Hedeskolen:

3: Margrethe Budolfsen, Gudrun Villadsen.

Uddelingen af Opmuntringspræmierne ved Skolerne foretoges af Skolekommissionens Formand, Hr. Direktør Rasmussen, i Skolekommissionens, de samlede Lærerpersonalers og samtlige Børns Nærværelse den 30. Juni.

2. Landsskolescenen

har i Aar givet to Forestillinger for Elever fra Hjørring Skoler:

1. C. Hauch: Søstrene paa Kinnekullen
(den 7. Oktobr 1935).
2. C. Hostrup: Eventyr paa Fodrejsen.
(den 7. Februar 1936).

Begge Forestillinger var godt besøgte, navnlig den sidste; men det maa dog bemærkes, at en Del Skoler fra Omegnen ogsaa var Deltagere.

Billetsprisen har som sædvanlig været 1 Kr. pr. Forestilling, den lavest mulige Betaling,

»hvis Forestillingerne i Spil og Iscenesættelse skal svare til det pædagogiske Formaal«,

skriver Direktør *Th. Hejle* i »Forældreraadstidende« (Februar 1936). Og han fortsætter i samme Artikel:

»Naar det alligevel er gaaet ganske godt, skyldes det foruden Tilskud baade fra Undervisningsministeriet, »Dansk Kultursamfund« og private, at Ledelsen og Administrationen har kunnet ydes gratis«.

Yderligere udtaler han der:

»— — — Skolescenen har, siden Talefilmen trængte igennem, faaet en ganske særlig Opgave — — — Da Talefilmen kom til, trak den Sproggrænser i Filmens forhen internationale Verden. Enhver Nations Filmsprodukt fik dermed sine Afsætningsmuligheder begrænset til dens eget Sprogs Omraade. — — — Vi har til Eksempel i Danmark kun en Brøkdelen af 3 $\frac{1}{2}$ Million Mennesker at producere Film for, mens de store Lande paa samme Maade kan regne med 30 til 120 Millioner Indbyggere som Basis for Filmsproduktionen, og dertil kommer saa de Millioner i andre Lande, som forstaa deres Sprog.

Følgen deraf bliver for de smaa Nationer, at Filmsproduktionen maa anlægges paa det jævreste Plan for at faa hele Befolkningen med, hvilket dansk Film, som enhver kan se, i højeste Grad er præget af.

Dette vil igen sige — hos os som i andre smaa Lande — at den opvoksende Slægt, der jo først og fremmest udgør Biografteatrenes Publikum, modtager alle deres værdifulde Filmsoplevelser fra det fremmede, mens det danske Sprog almindeligvis kun taler til dem i Gøgl og Klovneri. At dette ikke kan undgaa at skabe Mindreværdsindstilling over for vort eget er utvivlsomt, rent bortset fra, at det betyder vor Ungdoms stadige Paavirkning af fremmed Tankegang og Mentalitet. — — —

Her er det da, Skolescenen faar en særlig betydningsfuld Opgave; thi hvis vi overhovedet vil bevare danske Kulturværdier af den her omhandlede Art, saa maa vi ty til Teatret. — — —

Saa tidligt som muligt maa Børnene derfor indføres i vor hjemlige Kunst, saa sandt som vi har rige Erfaringer for, at de af sig selv drages imod den. — — —«

De anførte Udtalelser, der er fremførte af en af Landsskolescenens ivrigste Talsmænd og stærkt prægede af hans Iver for og Kærlighed til Sagen, er vel en Overvejelse værd.

At Forældreraadene her i Byen har et Syn paa Landsskolescenen, der nogenlunde svarer til, hvad der fremgaar af Citaterne, synes at have lagt sig for Dagen ved, at Raadene har taget Initiativet til at sætte Bestræbelser i Gang for, at Billetprisen — der antagelig har været hindrende for saa stor Tilslutning fra Folkeskolens Elevers Side som ønskeligt — kan sættes noget ned for dem. —

3. Elevernes Ferierejser paa Statsbanerne.

Som i forrige Aar blev der i 1935 tildelt Hjørring kommunale Skolevæsen 325 Billetter til Elevernes Ferierejser paa Statsbanerne. Disse Billetter er fordelt mellem Skolerne paa følgende Maade:

Hjørring Gymnasium	70
Vestre Skole	119
Østre Skole	134
Hedeskolen	2

I Henhold til Ministeriets Bekendtgørelse af 20. April 1936 vil der fra og med indeværende Aar foregaa en Omordning af Elevernes Frirejser paa Statsbanerne i Sommerferien, idet det er overladt Kommunerne selv at bestemme Antallet af Frirejser mod at afholde 10 % af Udgifterne.

4. Skolerejser.

I Dagene fra den 24.—29. August foretog Østre Kommuneskoles 6c Klasse under Klasselærerens Ledelse en Skolerejse til Sønderjylland, hvor Børnene var indkvarteret i private Hjem paa Als. Hver Dag foretoges Udflugter pr. Bil fra vort Standkvarter til de mange historiske Steder, og da Vejret var straalende, benyttedes Fritiden flittigt til Badning.



Børnene bader i Alssund.

Den første Dagstur gik til Sønderborg og Dybbøl, hvor vi først besaa Byen med det gamle Slot og det gode Museum. Over den nye Chr. d. X Bro gik vi til Fods op ad Dybbøl Banke, forbi den nedbrændte Mølle og igennem Skanserne, som blev beset med megen Interesse. Denne Tur afsluttedes med et Besøg ved Graven i Bøffelkobbøl («De vog dem, vi grov dem») og Broager.



Graven ved Alfarvej i Bøffelkobbøl.



Børnene paa den gamle Kirkegaard i Flensborg.

En anden Tur gik over Grænsen til Flensborg, hvor vi gæstede Duborgskolen, som vi fik forevist fra Kælder til Kvist. Efter et Besøg paa den gamle Kirkegaard, kørte vi videre til Slesvig, dog gjorde vi et Ophold ved Mindesmærkerne ved Sankelmark og Oversø. I Slesvig besaa vi den sydligste danske Skole og den prægtige Domkirke. Herfra gik vi til Fods langs ad den gamle Hedeby Vold til Dannevirkemuren, og sent om Aftenen naaede vi tilbage til vort Kvarter.

Endelig fik vi hele Als at se paa en Rundtur, der afsluttedes med en Fodboldkamp med Drengene fra Nordborg Kommuneskole.

Paa Hjemturen gjorde vi Ophold ved Lillebæltsbroen i 5 Timer, og godt trætte, men rige paa Oplevelser naaede vi atter hjem. Hele Turen kostede 10 Kr. pr. Elev.

C. Schmidt.

Vestre Skole har fra Kommunegartner *Nielsen* modtaget en Paafugl til Skolens Samling. Skolen takker Hr. *Nielsen* for den smukke Forøgelse af vor Fuglesamling.

Lærerpersonalet. Afgang.

Den 30. September 1935 fik Hr. Lærer P. J. Lund efter Ansøgning Afsked med Pension efter at have virket i den danske Folkeskole siden 1894, altsaa efter over 40 Aars Virksomhed i denne. Han kom til Hjørring i 1915 efter tidligere at have været Lærer i Varde og Holbæk. Hjørring Skolevæsen bringer ham sin bedste Tak for hans trofaste, pædagogisk forstaaende og nidkære Arbejde i dettes Tjeneste.

Hertil maa yderligere føjes en Tak for, at han — hvad meget faa uden for hans nærmere Kreds har anet — har gjort vor Bys Navn kendt langt uden for Danmarks Grænser. Her er ikke Stedet til, og Forudsætningerne mangler desuden for sagligt at bedømme hans Arbejde; men saa meget kan dog fremføres, at hans indgaaende Studier over Mosserne bragte ham i Forbindelse med Videnskabsmænd fra snart sagt alle civiliserede Lande. Naar han, saa længe før han naaede Aldersgrænsen, trak sig tilbage, maa Grunden hertil sikkert søges i, at han vilde skaffe sig bedre Tid til at ordne alle de Iagttagelser, han gennem et langt, virksomt Liv havde indsamlet. Hans Kolleger og Skolen ønsker ham — baade for hans egen og hans videnskabelige Studiers Skyld — mange gode Arbejdsaar, fyldte med den Arbejdsglæde, hans Studier forskaffer ham.

(Sk.)

Fra 1. April d. A. fik Lærerinde Frk. Johanne Jensen efter Ansøgning Afsked med Pension paa Grund af Svagelighed.

Med Frk. Jensen mister Vestre Skole en af sine trofaste Medarbejdere, som med aldrig svigtende Troskab og Interesse passede sin Gerning, saalænge Kræfterne slog til. Desværre tvang en tiltagende Svagelighed Frk. Jensen til at opgive sit kære Virke i en forholdsvis ung Alder.

Frk. Jensen var den stilfærdige og den beskedne, men betydelige Vejleder for sine Elever, som ogsaa i

høj Grad værdsatte deres dygtige Lærerinde, og en udmærket Kollega, som efterlader en tom Plads i Arbejdsfællers Kreds.

Skolen bringer Frk. Jensen en oprigtig Tak for hendes trofaste Arbejde og retliniede Færd i alle Forhold og udtaler Haabet om, at Helbredet maa bedres, saa der maa forundes hende en fredfyldt Hviletid efter den lange Arbejdsdag.

Af yngre Kræfter, har Skolen maattet tage Afsked med Lærer K. K. Christensen, som fra 1. Novbr. 1935 forflyttedes til Gladsaxe, og Lærerinde Frk. Ester Hansen, som fra 1. April d. A. ansattes ved Rødovre Skole. De vendte dermed begge tilbage til deres Fødeø og fik ogsaa begge deres Fremtidsvirke i Københavns umiddelbare Nærhed.

Skolen bringer dem begge en hjertelig Tak for deres Virksomhed her og ønsker, at de under de nye Forhold maa fortsætte den Gerning, som de havde saa godt begyndt her.

A. M. H.

Tilgang og fast Ansættelse.

Timelærerinde Frk. Birt Thomasen er fra 1. Febr. 1936 kaldet til Lærerinde.

Timelærerinde Frk. Carla Hansen er fra 1. Juni 1936 kaldet til Lærerinde.

Frk. Gudrun Poulsen, der siden 1. August 1935 har været fast Vikar ved Hjørring Skolevæsen, er fra 1. Juni ansat som Timelærerinde.

Hidtilværende Vikar K. K. Krage er fra 1. Maj 1936 ansat som Timelærer.

Inspektion.

I Dagene omkring den 28. November inspicerede Tegneinspektør S. Chr. Jensen Tegneundervisningen ved Byens Skoler.

Instruktionskursus.

Paa Initiativ af den herværende Kreds af »Danmarks Lærerforening« afholdtes der 2 Instruktionskursus paa Østre Skole:

Den 6. Septbr.: »Dansk med smaa Børn«, Seminarie- lærer *Cl. Eskildsen*, Tønder.

Den 7. Septbr.: »Geografi«, Seminarielærer *Axel Nielsen*, Haderslev.

Endvidere holdt Amtskolekonsulent *Hanghøj* et instruerende Foredrag paa Østre Skole den 13. Decbr.

Vikarer.

Som Vikarer har i Aarets Løb virket: Frk. Ida Rubak, Hr. Arthur Hermansen, Hr. J. Chr. Hald og Frk. Ester Nielsen.

Lærerpersonalets Forsømmelser paa Grund af Sygdom:

1935-36	Vestre Skole			Østre Skole		
	Antal Undervisningstimer	Antal Sygetimer	pCt. af Undervisningstimer	Antal Undervisningstimer	Antal Sygetimer	pCt. af Undervisningstimer
Læreriuder .	10086	1810	17,94 ^{*)}	11672	232	1,99
Lærere . . .	13448	56	0,42	14930	143	0,96

^{*)} 1 Læreriuder har været sygemeldt hele Aaret.

Lærerpersonalet den 31. Juli 1936.

Vestre Skole.

Navn	Født	Ansæt ved Hjørring Skolevæsen	Tjeneste- alder
<i>Overlærer:</i>			
A. M. Hansen	1880	$\frac{1}{3}$ 1928	$\frac{1}{3}$ 1928
<i>Lærere:</i>			
Johs. Petersen, Viceinsp.	1869	$\frac{1}{6}$ 1894	$\frac{1}{7}$ 1893
P. L. Petersen	1869	$\frac{5}{11}$ 1896	$\frac{1}{2}$ 1893
M. P. Johansen	1869	$\frac{3}{4}$ 1900	$\frac{1}{10}$ 1893
S. M. Erichsen	1881	$\frac{1}{4}$ 1905	$\frac{1}{4}$ 1905
H. P. Petersen	1876	$\frac{1}{3}$ 1906	$\frac{1}{11}$ 1908
K. H. Blichfeldt	1883	$\frac{1}{9}$ 1913	$\frac{1}{12}$ 1908
J. Th. Mikkelsen	1892	$\frac{1}{9}$ 1916	$\frac{1}{3}$ 1916
F. B. Christensen	1908	$\frac{1}{11}$ 1930	$\frac{1}{5}$ 1932
<i>Lærerinder:</i>			
Fru A. Jensen	1884	$\frac{1}{8}$ 1909	$\frac{1}{8}$ 1909
Fru E. Glud	1892	$\frac{1}{4}$ 1916	$\frac{1}{8}$ 1916
Frk. S. Christensen	1889	$\frac{1}{1}$ 1920	$\frac{1}{10}$ 1918
Frk. K. M. Jensen	1905	$\frac{1}{12}$ 1929	$\frac{1}{12}$ 1930
Frk. I. E. Jørgensen	1905	$\frac{1}{10}$ 1933	$\frac{1}{12}$ 1930
Frk. S. B. Thomasen	1906	$\frac{1}{9}$ 1930	$\frac{1}{8}$ 1933
<i>Timelærer:</i>			
K. K. Krage	1908	$\frac{1}{5}$ 1936	

Østre Skole.

Navn	Født	Ansæt ved Hjørring Skolevæsen	Tjeneste- alder
<i>Overlærer og Skoleinspektør:</i>			
P. V. Skjerk	1874	²³ / ₃ 1918	¹ / ₄ 1918
<i>Lærere:</i>			
P. Finderup, Viceinspektør	1881	¹ / ₆ 1908	¹ / ₁₁ 1906
J. K. Løth, R. af D.	1880	¹ / ₄ 1909	¹ / ₂ 1904
H. Olsen	1881	¹ / ₅ 1910	¹ / ₅ 1910
V. Yde	1886	¹ / ₁₁ 1911	¹ / ₆ 1910
S. P. J. Horn	1880	¹ / ₅ 1912	¹ / ₄ 1906
P. B. Lauritsen	1877	¹ / ₆ 1904	¹ / ₆ 1904
E. Andersen	1902	¹ / ₁₀ 1926	¹ / ₁ 1927
F. C. Thrane	1895	¹ / ₄ 1929	¹ / ₁₂ 1921
Chr. M. Schmidt	1899	¹ / ₈ 1928	¹ / ₆ 1926
<i>Lærerinder:</i>			
Frk. M. Andersen	1887	¹⁹ / ₈ 1908	¹ / ₂ 1911
Fru E. Andreasen	1874	¹ / ₅ 1909	¹ / ₆ 1906
Fru I. Alleslev	1878	¹ / ₅ 1912	¹ / ₁₀ 1901
Frk. E. Pank-Høgsted	1892	¹ / ₆ 1920	¹ / ₁₁ 1916
Frk. N. Warthoe	1890	¹ / ₁₁ 1920	¹ / ₂ 1920
Frk. M. Hansen	1887	¹ / ₄ 1921	¹ / ₁₁ 1912
Fru I. Yde	1881	¹ / ₅ 1921	¹ / ₁₂ 1917
Frk. C. E. Hansen	1907	¹ / ₇ 1933	
<i>Timelærerinder:</i>			
Frk. G. Poulsen	1906	¹ / ₈ 1935	
Vakance			
<i>Fast Vikar v. begge Skoler:</i>			
Vakance			
Hedeskolen.			
Førstelærer M. Gundtoft	1900	¹ / ₆ 1933	¹ / ₈ 1930
Lærerinde Frk. Ammitzbøll	1909	¹ / ₈ 1934	¹ / ₁₀ 1934

Øversigt over Kommunens Udgifter til Folkeskolen (Beløbene er afrundet til hele Kroner):

Aar	1 Lærrelønninger med Fradrag af Statens Bidrag	2 Tilsyn paa Legepladserne	3 Vikarudgift	4 Pedelljeneste og Rengøring	5 Lærere- og Børnebogs- samlinger	6 Undervisnings- midler	7 Belysning og Brændsel	8 Vedligeholdelse af Bygninger og Inventar	9 Bidrag til Amts- skolefonden	10 Skatter og Afgifter	11 Forskellige Udgifter	FragaarSkolepenge	Tilsammen	Udgift pr. Barn	Renter og Af- drag af Laan	Udgift pr. Barn	Gennemsnit af Børnental
1918—19	70729	910	707	7584	390	5174	43070	11463	5727	928	2194		148876	116,31	16532	129,33	1280
1919—20	103004	934	2776	10600	750	7179	23588	14744	5727	1098	12907		183307	139,61	16103	151,87	1313
1920—21	136510	1800	1661	14886	750	10254	35527	10476	8590	1026	7758		231838	174,53	15911	186,14	1314
1921—22	131185	1800	1478	16418	1700	9699	18611	9492	8819	1239	8375		213816	161,49	16800	174,49	1293
1922—23	125838	1800	1320	15411	1700	7843	25076	8640	9984	1186	6989	648	195139	151,51	23250	169,56	1288
1923—24	128590	1800	1951	13225	1500	7837	20724	5432	9215	1296	5710	663	196618	156,79	15750	169,51	1254
1924—25	119775	1800	1564	15601	1500	9928	15954	24430	9219	1099	5162	551	205481	167,78	15439	180,34	1225
1925—26	117689	1800	1329	16563	1500	9405	13175	10227	9218	1353	3706	615	185350	155,24	15183	167,78	1194
1926—27	115226	1800	1921	17081	1925	6443	13135	11443	13827	1440	4402	527	188116	154,95	14998	167,31	1214
1927—28	109749	1800	1009	14510	1075	6347	9201	12780	13495	2072	3884	761	175161	144,05	14808	156,22	1216
1928—29	106745	1800	2075	14412	875	5334	8678	19025	13491	1215	3147	306	176491	149,19	14620	161,55	1183
1929—30	104951	1800	3442	13907	875	5852	7718	15781	11992	1645	2045	335	169673	146,40	14430	158,85	1159
1930—31	106563	1800	3040	14219	875	7902	8230	10875	11234	2366	3891	142	170853	143,94	15942	157,37	1187
1931—32	106906	1800	512	14109	875	8085	7869	13614	11045	1832	8980	345	175284	149,94	16071	163,69	1169
1932—33	106569	1800	748	14587	850	8616	7974	10776	11147	2248	12339	291	177373	153,03	15914	166,76	1159
1933—34	104096	1800	1342	14994	850	11191	7744	12304	11147	2038	6256	223	173542	143,66	15756	156,70	1208*

Udgifter til de kommunale Folkeskoler i Aaret
1934—35:

1. Lærerløninger med Fradrag af Statens Bidrag	Kr. 104.893,55
2. Tilsyn paa Legepladsen	» 2.900,00
3. Vikarudgifter	» 350,00
4. Pedeltjeneste og Rengøring	» 14.833,64
5. Lærere og Børnebogsamlinger	» 875,00
6. Undervisningsmidler	» 9.354,39
7. Belysning og Brændsel	» 9.093,85
8. Vedligeholdelse af Bygninger og Inventar	» 16.398,79
9. Bidrag til Amtsskolefonden	» 11.126,00
10. Skatter og Afgifter	» 2.394,63
11. Forskellige Udgifter	» 5.837,10
	<hr/> Kr. 178.056,95
÷ Skolepenge og Bøder	» 163,00
	<hr/> Kr. 177.893,95
Renter og Afskrivning	» 15.958,60
	<hr/> <u>Kr. 193.852,55</u>

Beregnet efter Børneantallet pr. 1. Januar 1935 (1137) bliver Kommunens Udgift pr. Barn **Kr. 156,46**. Medregnes Renter og Afdrag bliver den Kr. 170,49.

Værdien af de af Folkeskolerne benyttede Bygninger med tilhørende Inventar er pr. $\frac{31}{3}$ 1935 ansat til **Kr. 291.762,00**.

Hjørring, i Juni 1936.

Skjerk.