



Dette værk er downloadet fra Danskernes Historie Online

Danskernes Historie Online er Danmarks største digitaliseringsprojekt af litteratur inden for emner som personalhistorie, lokalhistorie og slægtsforskning. Biblioteket hører under den almennyttige forening Danske Slægtsforskere. Vi bevarer vores fælles kulturarv, digitaliserer den og stiller den til rådighed for alle interesserede.

Støt Danskernes Historie Online - Bliv sponsor

Som sponsor i biblioteket opnår du en række fordele. Læs mere om fordele og sponsorat her: <https://slaegtsbibliotek.dk/sponsorat>

Ophavsret

Biblioteket indeholder værker både med og uden ophavsret. For værker, som er omfattet af ophavsret, må PDF-filen kun benyttes til personligt brug.

Links

Slægtsforskeres Bibliotek: <https://slaegtsbibliotek.dk>

Danske Slægtsforskere: <https://slaegt.dk>

BERETNING
OM
HJØRRING KOMMUNALE
SKOLEVÆSEN

SKOLEAARET 1941—42.

VED SKOLEINSPEKTØR V. SKJERK.

HJØRRING
HANS FR. BJØRNS BOGTRYKKERI
1942

BERETNING
OM
HJØRRING KOMMUNALE
SKOLEVÆSEN

SKOLEAARET 1941—42.

VED SKOLEINSPEKTØR V. SKJERK.

HJØRRING
HANS FR. BJØRNS BOGTRYKKERI
1942

Hjørring Skolekommission.

Hr. Lærer *V. Yde*, Formand.

Hr. Bogtrykker *H. Fr. Bjørn*.

Hr. Møbelhandler *Christensen*.

Hr. Lærer *B. Christensen*.

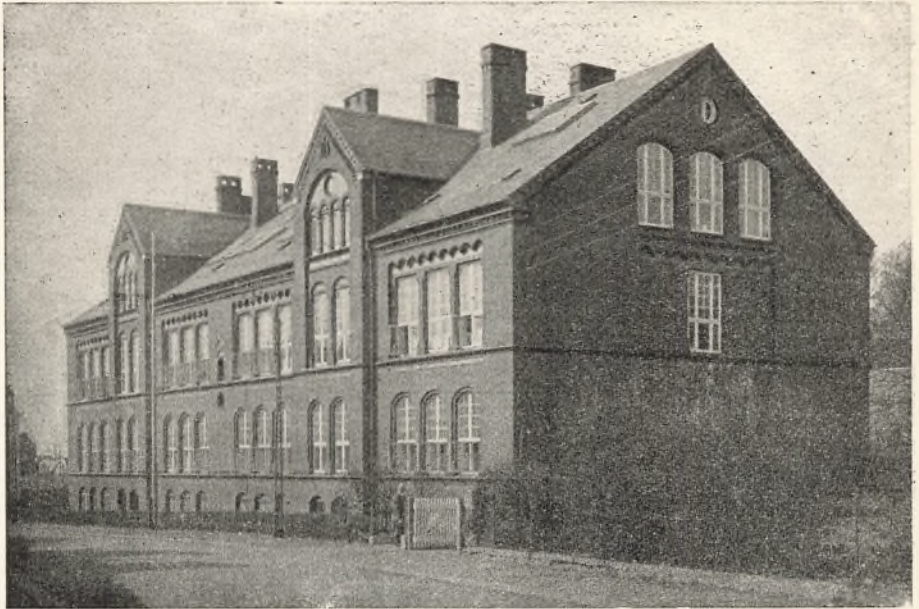
Hr. Borgmester, Direktør *Johs. E. Rasmussen*.

Overlærer Hansen

træffes paa Vestre Skoles Kontor sikrest hver Skoledag
Kl. 8 og 1—2. (Telefon 195.)

Skoleinspektør Skjerk

træffes paa Østre Skoles Kontor sikrest hver Skoledag
Kl. 8—9 og 1—2. (Tlf. 377 — privat Tlf. 699.)



Vestre Skole.



Østre Skole.

Forældreraadene.

I. Vestre Kommuneskole, valgt d. 12. Okt. 1938.

1. Postbud *W. Willumsen*, Formand.
2. Barbermester *Jens Jørgensen*.
3. Slagteriarbejder *Jens Emil Jensen*.

II. Østre Kommuneskole, valgt den 11. Oktb. 1938.

1. Bagermester *A. Clausen*, Formand.
2. Fyrbøder *Ejner Jensen*.
3. Fru *Anna Marie Jensen*.

III. Hedeskolen, valgt den 24. Maj 1938.

1. Avlsbruger *August Pedersen*, Bredkær.
 2. Gaardejer *Peter Justesen*, Axelholm.
 3. Avlsbruger *Thøger Larsen*, Bredkær.
-

**Oversigt over Fordelingen af skolesøgende Børn i Hjørring Skoler
den 31. December 1941.**

Elever		Kommunale Skoler								Hjørring private Realskole		Hjemmehørende i			
		Gymna- siet		Vestre Skole		Østre Skole		Ialt				andre Kommuner		Hjørring Kommune	
		D.	P.	D.	P.	D.	P.	D.	P.	D.	P.	D.	P.		
Under i Over	} under- visnings- pligtig Alder			23	27	17	18	40	45		2	1	0	39	47
		87	85	248	240	200	242	535	567	67	62	54	40	548	589
		103	75	10	15	0	0	113	90	25	18	57	35	81	73
Ialt		190	160	281	282	217	260	688	702	92	82	112	75	668	709
Tilsammen		350		563		477		1390		174		187		1377	
		1564													
pCt. af samtlige skolesøgende Elever		22,4		36,0		30,5				11,1					
Hjemmehørende i andre Kommuner		50	26	2	2	0	0	52	28	60	47				
I Hjørring Kom- mune		140	134	279	280	217	260	636	674	32	35				
pCt. af skolesø- gende Elever fra Hjørring Komm.		19,9		40,6		34,6				4,9					

Den 31. December modtog **1564** Elever Undervisning i Byens Skoler, og Antallet af Byens **undervisningspligtige** Børn var **1137** (548 D. og 589 P.)

Det samlede Antal Elever i de kommunale Skoler var **1390** (1940: 1360, 1939: 1378, 1938: 1345).

Timefordelingen.

	1. Klasse	2. Klasse	3. Klasse	4. Klasse	5. Klasse	6. Klasse	7. Klasse
Dansk	7	9*)	8	8	8	8	8
Skrivning	2	3	3	D 3 P 2	2	1	1
Regning	5	6	6	6	6	6	6
Religion	1	2	2	3	3	3	2
Historie			2	2	2	2	2
Geografi			2	2	2	2	2
Naturkundsk. ...		1	1	2	2	D 3	D 4
Sang	1	1	1	1	1	1	1
Tegning				D 1	D 2	D 2 P 2	D 2 P 2
Gymnastik	2	2	2	2	2	2	2
Haandgerning .		P 3	P 3	P 4	P 5	P 3	P 3
Sløjd					D 3	D 3	D 3
Husgerning ...						P 3	P 4
Engelsk					(3)	(3)	(3)
Ialt: Drengene ...	18	24	27	30	33 (36)	33 (36)	33 (36)
Ialt: Piger	18	27	30	32	33 (36)	33 (36)	33 (36)

*) 1 ugentlig Time til Historie.

Desuden 1 ugentlig Time til Korsang med Elever fra 5., 6. og 7. Klasse.

8. Klasse.

Fra 1. August 1937 gælder følgende Fag- og Timefordeling:

	Drengene	Fælles	Piger
Emneundervisning (Dansk, Samfundslære o. lign.) og Sang		7	
Færdigheder (Regning, Bogføring og Skrivning)	1	5	
Sløjd og Tegning	6(4)		
Haandgerning			4
Husgerning	(4)		4
Gymnastik og Hygiejne	5(3)		4
Ialt...	12	12	12

Tallene i Parentes angiver de paagældende Fags Timetal, hvis Drengene deltager i Husgerning.

Den nye Skoleplan.

Fra 1. August 1940 traadte en ny Skoleplan i Kraft. De Punkter, hvori denne Skoleplan er forskellig fra den hidtil gældende, er i det væsentlige følgende:

Grundskolen, der tidligere regnedes fra 1.—4. Klasse, er nu udvidet til at omfatte de 5 første Klasser. 6., 7. og 8. Klasse benævnes nu henholdsvis I, II og III eksamensfri Mellemskoleklasse.

Overgangen fra Grundskolen til Gymnasiet foregaar fremtidig fra 5. Grundskoleklasse, dog er der Adgang til, at fremmelige Børn fra 4. Klasserne kan optages i Gymnasiets 1. Mellemskoleklasse.

Al Undervisning i de kommunale Skoler er gratis for *undervisningspligtige* Børn, hvis Forældre er bosiddende i Hjørring Kommune. Til de undervisningspligtige Børn henregnes Børn i I—IV Mellemskoleklasse.

For Børn af Forældre, der er bosiddende i Hjørring Kommune, fastsættes Skolepenge efter følgende Skala:

Indkomst:	Realklassen:	Gymnasieklassen:
under 2400 Kr.	0 Kr. aarlig	0 Kr. aarlig
2400—2799 "	40 " "	60 " "
2800—3199 "	90 " "	120 " "
3200—3599 "	140 " "	180 " "
over 3600 "	190 " "	240 " "

Som Indkomst beregnes den af Ligningsmyndighederne ansatte eller godkendte Indkomst med Fradrag af 300 Kr. pr. skolesøgende eller endnu ikke undervisningspligtigt Barn.

Betalingen for Børn af udenbys boende Forældre fastsættes saaledes:

1—4. Mellemskoleklasse.	160 Kr. aarlig
Realklassen	190 " "
Gymnasieklasserne	240 " "

Af Søskende, hvortil henregnes Adoptiv- og Plejebørn, betales der for den ældste helt Kontingent, for

den næstældste $\frac{3}{4}$, og for de følgende $\frac{1}{2}$ Kontingent. For en Elev, som indgaar i Skolen efter Midten af en Maaned, betales for den første Maaned halv Kontingent.

Udmeldelse af Skolen maa ske med en hel Maanedes Varsel; der betales altsaa for den Maaned, hvori Udmeldelsen sker, og for den følgende. Fra 1. Maj modtages Udmeldelser som Regel kun til Skoleaarets Udgang.

Byraadet kan tillade, at Børn fra andre Kommuner søger Kommuneskolerne imod, at der betales

8 Kr. pr. Maaned pr. Elev i Grundskolen og

13 Kr. pr. Maaned pr. Elev i Mellemskolen.

Ved Vestre og Østre Kommuneskole findes 2 Afdelinger, nemlig Grundskolen (1.—5. Klasse), hvorfra flinke Børn i 11 Aars Alderen kan gaa over i Eksamensmellemskolen, og den eksamensfri Mellemskole (6.(I), 7. (II) og 8. (III) Klasse) med udvidet Undervisning.

Vestre Skole har i det forløbne Skoleaar haft 23 Klasser, hvoraf een 8. Klasse med 11 Dreng og 17 Piger. Østre Skole har haft 19 Klasser.

Der er undervist i Tysk i 8. Klasse. Deltagelse i dette Fag er frivillig, og der har i Undervisningen deltaget 12 Elever.

Til- og Afgang af Elever i Kommuneskolerne har været:

	Vestre Skole		Østre Skole	
	Drenge	Piger	Drenge	Piger
Børneantallet den 1. Januar 1941	250	263	243	256
Tilgang fra Hjemmet	53	58	44	54
Tilgang fra andre Skoler i Kommunen	10	6	3	2
Tilgang fra Skoler i andre Kommuner	6	15	5	7
Tilgang ialt	69	79	52	63
ialt undervist	319	342	295	319
Afgang ifølge Skoleplanen	14	30	39	30
Afgang til andre Skoler i Kommunen	11	20	21	18
Afgang til Skoler i andre Kommuner	13	11	18	10
Døde	0	0	0	1
Afgang ialt	38	61	78	59
Børneantallet den 31. December 1941	281	281	217	260

Der er i Aarets Løb undervist ialt 1275 Børn, 614 Drenge og 661 Piger, og det samlede Børneantal den 31. December 1941 var 1039, 498 Drenge og 541 Piger.

Procenttallet af Forsømmelser har været:

1941		Vestre Skole	Østre Skole
Forsømte Dage	Sygdom	7,15 (4,38)	6,61 (4,60)
	Anden lovlig Grund	0,48 (0,58)	1,23 (1,36)
	Uden lovlig Grund	0,01 (0,03)	0,02 (0,05)
Mødte Dage		92,36 (95,86)	92,14 (95,01)

Tallene i Parentes gælder det foregaaende Aar.

I de sidste 3 Aar er der for Forsømmelser uden lovlig Grund idømt **Mulkter** til følgende Beløb:

Aar	Vestre Skole	Østre Skole
1939	Kr. 1,00	Kr. 15,00
1940	- 12,00	- 10,00
1941	- 10,00	- 24,00

Medens Bøderne for ulovlige Forsømmelser hidtil har været ikendt efter en stigende Skala, der begyndte med 12 Øre pr. Dag pr. ulovlig forsømt Dag og kun kunde stige til 1 Kr., og det endda inden for en Periode paa 6 Maaneder, bliver Forholdet efter 1. April 1938 det, at Bøderne for hvert Barn for hver ulovlig forsømt Dag *begynder* med 1 Kr. og kan stige til **3 Kr.** Det kan derefter sikkert ikke *betale sig* at holde Børnene fra Skole.

Til Forældrene!

Udeblivelser fra Skolen paa Grund af Barnets Sygdom eller smitsom Sygdom i Hjemmet skal anmeldes til Skolen *samme* Dag, enten skriftligt eller ved paa lideligt Bud. Lægeattest kan kræves.

Ønskes et Barn fritaget af andre Grunde, maa Tilladelse forud indhentes fra Skolen, da Forsømmelsen ellers betragtes som *ulovlig*.

NB. Et Barn *maa gerne søge Skolen*, selv om der i Hjemmet er Patienter, der lider af *Mæslinger, Kighoste, Røde Hunde, Skoldkopper, Rosen, Faarsyge*, eller *Halsbetændelse*.

Forekommer derimod *Influenza* i et Hjem, maa Børn derfra ikke komme i Skole, før den syge har været *feberfri* i 3 Dage.

Skolesparekassen i 1941—42.

	Vestre Skole	Østre Skole
Samlet Indskud	Kr. 7512,89	Kr. 4590,21
Tilskrevne Renter	- 396,28	- 258,65
Sparernes Antal har af Børne- tallet været	82 %	87 %

Lærer- og Børnebogsamlingerne i 1941—42.

		Vestre Skole	Østre Skole
Lærerbog- samlingerne	Komm. Tilskud	150 Kr.	150 Kr.
	Antal Bind	853 Bd.	483 Bd.
Børnebogs- samlingerne	Amtets Tilskud	25 Kr.	25 Kr.
	Komm. Tilskud	250 -	250 -
	Antal Bind	925 Bd.	1870 Bd.
	Antal Laanere	193	215
	Antal Udlaan	4551	6250

Ungdomsskole- og Aftenskolearbejdet i 1941—42.

Til Trods for Tidens Vanskeligheder, der særlig har virket generende ind paa de Fag, hvorved der anvendes Materiale af forskellig Slags, har Undervisningen for Ungdommen dog saa nogenlunde kunnet opretholdes i det sædvanlige Omfang, og nedennævnte Ungdoms- og Aftenskoler har haft Lokaler i Kommunes Skoler og faaet Tilskud til Driften efter Lov af 11. Maj 1935.

1. **Den kommunale Ungdomsskole for unge Kvinder** (Lokale og Tilskud).
Fag: Kvindelig Husgerning. 92 Elever. 342 Timer.
2. **Hjørring Husmoderforenings Aftenskole.**
(Lokale og Tilskud).
Fag: Haandgerning. 78 Elever. 360 Timer.
3. **Arbejdernes Aftenskole.** (Lokale og Tilskud).
Fag: Dansk, Bogholderi, Tysk, Sang, Sløjd, Sundhedslære, Havebrug, Samfundslære, Syning.
223 Elever. (Flere Elever har deltaget i flere Fag).
640 Timer.
4. **K. F. U. M.s Aftenskole.** (Tilskud).
Fag: Husflid og Sløjd. 68 Elever. 609 Timer.
5. **Hjørring Amts Landbohusholdningsforenings Aftenskole.** (Lokale).
Fag: Kvindelig Husgerning. 27 Elever. 120 Timer.

6. Hjørring Amts Tunghørforenings Aftenskole.
(Tilskud).

Fag: Aflærskursus. 30 Elever. 80 Timer.

7. Venstres Ungdom for Hjørring og Omegns Aftenskole. (Lokale og Tilskud).

Fag: Samfundslære. 28 Elever. 42 Timer.

8. Arbejdsteknisk Skole, der sorterer under Teknologisk Institut, og paa særlig Maade faar Tilskud fra Stat og Kommune, har haft Lokale paa Østre Skole.

Fag: Dansk, Regning, Erhvervsfysik. 24 Elever. 137 Timer.

Hjørring Handelsskole og **Stenografisk Forening** har benyttet Lokaler paa Vestre Skole.

Som i tidligere Aar har Gymnastiksalene ved de kommunale Skoler været benyttet af Byens Idrætsfolk i det Omfang, Brændselsrestriktionerne og Salenes Benyttelse til andet Formaal, har tilladt.

Genindførelse af Skolelægeinstitutionen.

I Beretningerne om Hjørring Skolevæsen findes følgende Bemærkninger om **Skolelægen** i Hjørring:

1904—1905.

„Om Børnenes Sundhedstilstand i de 3 sidste Aar skriver Skolelægen:

I de sidste tre Skoleaar har der i Hjørring Kommuneskoler været henholdsvis 942, 966 og 1028 Børn (Drenge og Piger). Disse er af Skolelægen tilsete klassevis paa Skolen — i tilbagevendende Turnus — regelmæssig i 2 Gange 2 ugentlige Timer og desuden i Lægens Hjem, naar dertil var Anledning efter Henvendelse af Lærerne.“

Af denne Meddelelse fra Lægen fremgaar, at der antageligt fra Aarhundredets Begyndelse har været ansat Skolelæge ved Skolevæsenet.

1905—1906.

„Den 24. November (1905) døde Skolelæge. Hr. Distriktslæge Jacobsen. Han har i ca. 4 Aar som Læge ved Kommuneskolen udført et betydningsfuldt Arbejde og i flere Retninger været Skolen en god Støtte“.

1906—1907.

„Den ved Distriktslæge Jacobsens Død ledigtblevne Plads som Skolelæge er fra 1. April bleven besat med Hr. prakt. Læge Mogensen, og Skolelægevirksomheden er samtidig udvidet til at omfatte samtlige Skoler her i Hjørring“.

Af en lang og meget detaljeret Instruks (af 21. Marts 1907) for Skolelægen fremgaar det bl. a., at han blev lønnet med 400 Kr. aarlig.

I Beretninger efter 1907—1908 findes ingen Meddelelser om Skolelægeinstitutionen, der antagelig er „afgaaet ved en stille og — som det synes — noget brat Død“.

Grunden hertil kan maaske søges i, at der gennem den statsanerkendte Sygekasse var aabnet Adgang for Hjemmene til at faa Lægetilsyn til Børnene, hvorfor Myndighederne har ment, at en Skolelæge var overflødig, og i, at Interessen for Skoletandplejen var kommet stærkt i Forgrunden, navnlig fordi Sygekassen ikke ydede sine Medlemmer fri Tandpleje.

Skønt Skolerne paa mange Punkter kan have stor Gavn af en Læges Tilsyn med Børnene, blev der dog i den følgende Tid intet gjort for at faa oprettet en Skolelægeinstitution. Det var egentlig først efter at Folkeskoleloven af 1937 var bleven vedtaget, at Sagen af Skolemyndighederne blev taget frem til en Drøftelse, der resulterede i, at følgende Bestemmelse blev optaget i den i 1940 reviderede Skoleplan:

„Ved Skolerne ansættes en Skolelæge, hvis Virksomhed fastsættes ved Instruks“. (Skoleplanens § 6, 1. Stk.)

Efter Forhandling med Dansk Lægeforening blev der udfærdiget en saadan Instruks for Skolelægen, og af denne Instruks anføres følgende Bestemmelser, der maa anses for at være af særlig Interesse for Hjemmene:

§ 1.

Skolelægens Arbejde er at føre at systematisk Tilsyn med Børnenes Helbredstilstand i Hjørring Gymnasium, Vestre og Østre Kommuneskole.

Arbejdet skal tilrettelægges saaledes, at der bliver et virkeligt forebyggende Arbejde, der gøres, saa at der føres en regelmæssig Kontrol med Børnenes Sundhedstilstand.

§ 2.

Skolelægens Arbejde er rent visiterende; al Behandling maa overlades til Barnets egen Læge.

§ 3.

Alle nyoptagne Børn undersøges i afklædt Tilstand. Undersøgelsen omfatter Maal og Vægt, Udseende (Un-

derernæring), Huden, Holdningsfejl (skæv Ryg), Talefejl, Synsstyrke, Høreevne, Sygdomme i Næse og Svælg, Hjertefejl, Brok, Tuberkulose (Oplysninger om Tuberkulose i Hjemmet), Urinundersøgelser eller eventuelt andre særlige Undersøgelser af Betydning.

Ved Undersøgelser af Elever i 1. Klasse skal en af Forældrene eller en af disse godkendt voksen saa vidt muligt være til Stede for at hjælpe med Af- og Paaklædning og for at give Oplysning om Elevens tidligere Helbredstilstand. Alle Undersøgelser foretages i Lægeværelset paa Vestre Kommuneskole, hvor Skolelægen skal være at træffe mindst een Time daglig i 3 Dage om Ugen.

Til Hjælp for Skolelægen antages en Klinikdame, hvis Virksomhed nærmere afgrænses ved en særlig Instruks.

§ 4.

Skolelægen undersøger, saa ofte han finder det fornødent, de Elever, der skønnes lidende af Mangler, der kan have Betydning for Skolebarnet, og indfører Navne og Mangler i en særlig Fortegnelse.

Finder Skolelægen, at en Elev lider af en Sygdom eller Svaghed, der efter hans Skøn bør underkastes en Lægebehandling, giver han paa en dertil bestemt Blanket Hjemmet Meddelelse herom. Elevernes Helbredskort, hvorpaa er indført de ved Undersøgelserne i § 3 fundne Resultater, forsynes med en Bemærkning om, at Hjemmet har faaet denne Meddelelse.

Skolelægen kontrollerer paagældende Elevs Tilstand efter passende Tidsfrist og giver i fornødent Fald Hjemmet en fornyet Henstilling om at søge Læge eller tilsiger en af Forældrene til at give Møde paa Lærerværelset.

§ 6.

.....
Mindst een Gang aarlig underkastes alle Skolernes Elever en Undersøgelse herunder ogsaa en Syns- og

Høreprøve samt Vejning og Maaling i fuldt afklædt Tilstand.

Desuden underkaster Skolelægen een Gang aarlig Eleverne i II Mellemskoleklasse en Farveblindheds Prøve. Findes herved usikker Farvesans, skal Hjemmet have skriftlig Underretning herom.

Vejning og Maaling af alle Piger samt af Drengene til og med 4. Grundskoleklasse kan foretages af Klinikdamen under Skolelægens Ansvar. Øvrige Vejninger og Maalinger foretages af Skolelægen.

§ 9.

Alle Børn underkaster en Tuberkulinprøve; de positivt reagerende undersøges, om de er syge af Tuberkulose, eventuelt henvises til deres egen Læge; de negativt reagerende prøves igen næste Aar og fremddeles hvert Aar.

Stillingen som Skolelæge er fra 1. November 1941 besat med praktiserende Læge **B. Fibiger**, og ved Lægekliniken er Fru Edith Christiansen ansat som Klinikdame.

Den 4. November toges det forinden monterede Lægeværelse i Brug, efter at Byraadet, Skolemyndighederne og Lærerpersonalet ved de tre Skoler havde haft Lejlighed til at bese Lokalet.

Efter ca. 33 Aars Forløb er Skolelægeinstitutionen saaledes atter traadt i Virksomhed.

Indberetning fra Skolelægen 1941—42.

Den første aarlige Undersøgelse af Skolebørn ved Hjørring kommunale Skolevæsen paabegyndtes i November 1941 og sluttedes i Maj 1942. Undersøgelserne foretoges af Skolelægen med Assistance af en Klinikdame (Undersøgelser over Cariesfrekvens er dog — som øvrige Undersøgelser af Børnenes Tænder — foretaget af Skoletandlægerne). Der er undersøgt 647 Piger og

614 Drengene, ialt 1261 Børn og hos disse fundet 1509 forskellige Skavanker; mange af disse er dog uden større Betydning. Af de øvrige er 174 henvist til Læge, og Resten staar under Skolelægens stadige Tilsyn.

Under Undersøgelsen har Børnene været iført eet Par Underbenklæder, som fjernedes naar Undersøgelsen gjorde det ønskeligt. Det har lettet Undersøgelsen meget, at ikke alene Forældrene, men ogsaa Børnene selv har været overordentlig villige og interesserede i Undersøgelserne og deres Resultat og hurtige til at efterkomme en eventuel Henvisning til Hjemmets egen Læge.

Om de nærmere Resultater kan følgende Oplysninger gives:

Højde—Vægt—Forholdet.

Grænserne for Normalvægt er sat til 7% til begge Sider af den til Højden svarende Middelvægt.

Af samtlige Børn var 63 Piger og 34 Drengene, ialt 97, overvægtige (7,7%), 228 Piger og 160 Drengene, ialt 388, undervægtige, (30,8 %). Ved Sammenligning med Undersøgelser foretaget af Skolelæger i andre Byer ses, at Hjørring sætter Rekord i Antallet af undervægtige Børn. I Reglen ligger dette omkring 15%.

Hudsygdomme.

Utøj i Haaret fandtes hos 6 (alle Piger), som straks blev taget under Behandling paa Skoleklinikken. Der er ikke konstateret Tilfælde af Kroplus eller Fnat.

Smitsomme Sygdomme (særlig „Smitsaar“) fandtes hos 29, andre Hudlidelser hos 45.

Holdning.

Udtalt daarlig Holdning fandtes hos 56. Daarlig Holdning i mindre Grad fandtes hos langt flere, vel nok tildels paa Grund af, at Gymnastik i de sidste Aar er drevet mindre effektivt.

Engelsk Syge.

Mærker efter Engelsk Syge fandtes hos 106. Heri er kun medregnet de tydeligt udtalte Tilfælde, saaledes at man maa regne med, at et betydeigt større Antal Børn har haft Sygdommen. Engelsk Syge efterlader ofte irreparable Skader i Form af vansirende og helbredsfarlige Deformiteter, daarlige Tænder o. m. a., og Sygdommen kan i Reglen let imødegaas ved rigtig Ernæring i den yngre Alder. Det er derfor noget beskæmmende, at saa mange af vore Børn stadigt bærer Mærker efter Sygdommen — naar de har naaet den skolepligtige Alder, er der desværre intet mere at udrette.

Kirtler.

Hævede Kirtler fandtes hos 110; det drejer sig næsten udelukkende om uvæsentlige Smaakirtler af ikke-tuberkuløs Natur.

Øjne.

Nedsat Synsstyrke fandtes hos 161, andre Øjensygdomme (Blepharitis o. lign.) hos 17.

Ca. 300 af de større Børn undersøgte for Farveblindhed, som fandtes hos 6 Dreng; 1 Pige havde usikker Farvesans. Alle disse Børns Hjem er underrettede, saaledes at der kan tages Hensyn hertil ved Valg af Livsstilling.

Næse — Svælg.

Hos 146 fandtes Skavanker; langt Størstedelen udgøres af adenoide Vegetationer („Polypper“) og for store Mandler.

Fødder.

Skavanker, særligt Platfod og beslægtede Deformiteter, fandtes hos 175.

Andre Skavanker.

Herunder kan nævnes: *tydl. Bygningsfejl* 35, *Lungesygdomme* (Bronchitis o. l.) 44, *Hjertefejl* 22, *nedsat Hørelse* 19, *Brok* 12, *Talefejl* 9, *Diverse* 21.

Tuberkulose.

1249 af de undersøgte Børn er blevet tuberkulinprøvet med Mantoux-Reaktion. Heraf reagerede 332 positivt (26,6 %). Ved Velvilje fra Overlæge Helsteds Side er de positivt reagerende Børn blevet røntgengennemlyst paa Tuberkulosestationen i Hjørring. Hos 1236 var der intet særligt at se, hos 12 fandtes mindre Forandringer af ikke smittefarlig Natur — ingen af disse 12 giver Anledning til Ængstelse for deres Helbred, men de bliver dog til Stadighed kontrolleret paa Tuberkulosestationen for en Sikkerheds Skyld. 1 Pige med Lungetuberkulose er død i Skoleaarets Løb; hun var dog blevet fjernet fra Skolen, inden Smittefare var til Stede.

Hjørring, den 1. August 1942.

B. Fibiger, Skolelæge.

Skoletandplejen.

Af „Regulativ for Hjørring kommunale Skoletandklinik“ anføres følgende Bestemmelser:

§ 2.

Ret til Behandling har alle Børn med Bopæl i Hjørring Kommune, som gaar i yngste Klasse (1. Skoleaar) i en af de kommunale Skoler.

§ 3.

Behandlingen er gratis og fortsættes til og med det Skoleaar, i hvilket Børnene fylder 14 Aar.

§ 4.

Børn, der første Gang indmeldes i Skolen paa et højere Klassetrin, der har Ret til Tandbehandling, kan ved Indmeldelsen optages i Skoletandplejen, men Tænderne maa da være fuldstændig istandsat forud.

§ 5.

Saaframt Behandling nægtes ved den første Henvendelse til Forældrene, mister Barnet Ret til fremtidig Behandling. Dog kan der i Undtagelsestilfælde, hvor særlige Forhold maatte tale derfor, og efter Ansøgning til Skolekommissionen i hvert Tilfælde gives Børn Adgang til paa et senere Tidspunkt at optages under Skoletandplejen efter de i § 4 nævnte Regler for tilflyttede Børn.

Saaframt et Barn ikke overholder de af Tandlægen givne Forskrifter, giver denne Indberetning til Skolekommissionen, som derefter efter Samraad med Tandlægen eventuelt kan bortvise Barnet fra Tandplejen.

§ 6.

Al Behandling foregaar paa den kommunale Skoletandklinik i bestemte Morgentimer (mellem 8—12) efter Aftale med Skolelederen, dog ikke Ferie- eller Fridage.

§ 7.

Ved det første Møde paa Kliniken faar hvert Barn udleveret et Mødekort, hvorpaa Afgangstid og Tid for næste Møde findes angivet. Kortet skal forevises for Klasselæreren før og efter hvert Besøg og skal efter endt Behandling opbevares af Klasselæreren. Kortet skal stedse medbringes ved hvert Besøg paa Kliniken, hvorfor det maa følge Eleven, saafremt denne skifter Klasse eller Skole inden for Kommunen.

§ 8.

Saafremt et Barn er fraværende paa Grund af Sygdom under den ordinære Behandling af Klassen, maa Klasselæreren give Tandlægen fornøden Meddelelse, saasnart Barnet atter møder paa Skolen, hvorefter det snarest vil blive tilkaldt til Behandling.

Oversigt over
Skoletandklinikens Virksomhed
 i Tiden 14. Aug. 1941 til 11. Juni 1942.

A. Behandlede Elever paa de forskellige Klassetrin.

	Grundskolen					Eksamens- fri Mellem- skole			Eksamensmel- lemsskole				Ialt
	1.	2.	3.	4.	5.	I 6.	II 7.	III 8.	I	II	III	VI	
Vestre Skole	109	93	87	76	77	43	33	28					546
Østre Skole	104	96	72	58	69	49	39						487
Gymnasiet									55	57	62	48	222
Priv. Realskole	4	1	4	6					11	10	6	6	48
	217	190	163	140	146	92	72	28	66	67	68	54	1303
	Samtlige Elever 2. Gang (Priv. Realskole undt.)												1255
	Fra 6. og 7. Klasser udskr. Elever, 3. Gang												44
	8. Klasser 3. Gang												28
	Systematisk behandlede											Ialt	2630

16 Elever fik Nødhjælpsbehandling.

8 Elever (0,3 pCt.) maatte opgives.

B. De foretagne Behandlinger har været:

1. Plomberinger	3849
2. Tandudtrækninger:	
a) Mælketænder	520
b) Blivende Tænder	191
	711
3. Tandrensninger	2513
4. Rodbehandlinger	165
5. Andre Behandlinger*)	1370
	Ialt 8608

*) Herunder specielle Undersøgelser med Henblik paa Udfærdigelsen af en Cariesstatistik.

Hjørring, i August 1942.

J. Baaner-Larsen.
Skoletandlæge.

Forskellige Meddelelser.

1. Lærer Anders Davidsens Legat er uddelt til nedennævnte Børn

fra *Vestre Skole*:

- 7a. Svend Eigil Thørholm, Dagny Hansen, Bente Rædkjær, Areta Christensen.
- 7b. Ruth Absalonsen, Grethe Christensen, Edel Søndergaard, Inge Petersen.
- 6a. Ebba Nielsen, Jørgen Holmsberg, Aage Frederiksen.
- 6b. Per Christensen.
- 5a. Gerda Hejlesen, Inge Mikkelsen.
- 5b. Ellen Andersen, Hanne Dam, Kirsten Nyegaard Hald, Else Mørch Mogensen, Jørgen Søndergaard Madsen.
- 5c. Birthe Christiansen.
- 4b. Elsebeth Jørgensen.
- 4c. Betty Rasmussen.

fra *Østre Skole*:

- 7a. Marie Christensen, Rita Jensen, Ellen Larsen, Leo Jakobsen, Bent Christensen.
- 7b. Anna Vittrup Christensen, Kaj Jensen.
- 6a. Lilly Thomsen, Lis Christensen.
- 6b. Anita Carla Nielsen, Gurli Edith Jensen, Svend Abildgaard Jensen.
- 5a. Kaj Jensen, Bodil Leed-Christiansen.
- 5b. Vera Jensen, Bent Larsen.
- 5c. Inger Andersen, Grethe Mikkelsen.
- 4a. Birthe Larsen, Elinor Filholm.
- 4b. Jørgen Egon Hansen, Leon Grønbæk.

2. Ferierejser.

Der er uddelt Fribilletter til Rejser med Stats- og Privatbaner til Skolerne i nedennævnte Antal:

Hjørring Gymnasium.....	141	Billetter
Vestre Skole.....	228	"
Østre Skole.....	195	"
Den private Realskole.....	34	"

Ialt 598 Billetter

3. Cyklistprøver for Skoleelever.

Efter Henvendelse fra Justitsministeriets „Udvalg for større Færdselssikkerhed“ blev der i Oktober og November Maaneder 1941 afholdt en Cyklistprøve for Elever fra Hjørring Gymnasium, Vestre og Østre Skole samt Den private Realskole. I Prøven deltog ialt 276 Elever, der fordelte sig saaledes:

Hjørring Gymnasium.....	118	Elever
Vestre Skole.....	48	"
Østre Skole.....	30	"
Den private Realskole....	80	"

Ialt 276 Elever

Prøven var frivillig fra Elevernes Side, men kun Elever fra Eksamensskolernes Mellemskoleklasser, Realklasser og Gymnasieklasser samt fra Kommuneskolernes 6., 7. og 8. Klasser kunde være Deltagere.

Under Samarbejde mellem Politiet og Skolerne foretoges Tilrettelæggelsen af Prøvernes Afholdelse, der fandt Sted saaledes:

Vestre og Østre Skole	Lørdagen d. 25. Oktober,
Gymnasiet	Lørdagen d. 8. Novbr. og
Den private Realskole	Lørdagen d. 14. Novbr.

Rutelister var blevet udarbejdet af Politiet, der ogsaa førte Kontrol med, at Eleverne fulgte Færdselsreglerne under Kørslen, og senere foretog Bedømmelsen af Kørslen.

Resultatet af Prøven vil fremgaa af nedenstaaende tabellariske Oversigt, hvori de deltagende Elever er fordelt i Grupper paa nogenlunde samme Alderstrin.

Oversigt.

Gruppe	Deltagere			Bestaaet			%	Gennemsnitligt Fejlantal pr. Gruppe
	D.	P.	Ialt	D.	P.	Ialt		
1. M. + 6.	32	30	62	4	6	10	16,4	5,3
2. M. + 7.	34	34	68	3	4	7	10,2	6,5
3. M. + 8.	40	25	65	6	7	13	20,0	4,7
4. M.	27	14	41	7	6	13	31,0	3,7
R. + 1. G.	23	14	37	5	6	11	30,0	4,5
2. G.	1	0	1	0	0	0	0,0	9,0
3. G.	2	0	2	0	0	0	0,0	8,0
Ialt	159	117	276	25	29	54	19,5	5,15

Af Drengene bestod 25 af 159 eller 15,7 % og af Pigerne „ 29 „ 117 „ 24,8 %.

Lørdagen den 29. November samledes alle Deltagerne i Prøven i Gymnasiets Gymnastiksal, og i Nærværelse af Skolernes Gymnastiklærere, Skolelederne og Skolekommissionens Formand uddelte Politimester **Kann** de fra Justitsministeriet modtagne Diplomer og Emaillemblemer til de Deltagere i Cyklistprøven, der havde bestaaet Prøven.

4. Gaver.

Til Vestre Skoles zoologiske Samling har Kjeld Kjeller, 3a, skænket en Ilder, og Ajs Dam, 3a, en Silkehale. Skolen bringer Giverne sin Tak.

Lærerpersonalet.

Tilgang.

Lærer *Knud Olesen*, Fredericia, blev fra 1. August 1941 ansat som Timelærer.

Løse Vikarer.

Fru *Karen Jønler*, Fru *Else Sørensen*, Frk. *Dagmar Næss* og Hr. *Asger Jensen* har virket som løse Vikarer ved Skolevæsenet i det forløbne Aar.

Kursus.

Lærerinde Frk. *K. M. Jensen* har haft Gymnastikkursus paa Snoghøj og Aflæsningskursus paa Døvstummeinstituttet.

Instruktionskursus

er afholdt af den herværende Kreds af Danmarks Lærforening saaledes:

Den 27. Sept. 1941: Skrivning. Leder: Hr. Ernst Thomsen.

Den 14. Marts 1942: Haandgerning. Leder: Frk. Mathilde Hansen.

Den 8. Maj 1942: Sang og Fløjtespil. Leder: Hr. Laur. Gaardmand.

Lærerpersonalets Forsømmelser paa Grund af Sygdom.

1941—42	Vestre Skole			Østre Skole		
	Antal Undervisningstimer	Antal Sygetimer	pCt. af Undervisningstimer	Antal Undervisningstimer	Antal Sygetimer	pCt. af Undervisningstimer
Lærerinder . .	10160	348	3,44	11370	205	1,80
Lærere	16560	182	1,10	11110	40	0,36

Lærerpersonalet den 31. Juli 1942.

Vestre Skole.

Navn	Født	Ansæt ved Hjørring Skolevæsen	Tjeneste- alder
<i>Overlærer:</i>			
A. M. Hansen	1880	$\frac{1}{3}$ 1928	$\frac{1}{3}$ 1928
<i>Lærere:</i>			
S. M. Eriksen, Viceinspekt.	1881	$\frac{1}{4}$ 1905	$\frac{1}{4}$ 1905
H. P. Petersen	1876	$\frac{1}{3}$ 1906	$\frac{1}{11}$ 1900
H. K. Blichfeldt, (§ 35) . .	1883	$\frac{1}{9}$ 1913	$\frac{1}{12}$ 1908
J. Th. Mikkelsen	1892	$\frac{1}{9}$ 1916	$\frac{1}{3}$ 1916
E. Andersen	1902	$\frac{1}{10}$ 1926	$\frac{1}{1}$ 1927
F. B. Christensen	1908	$\frac{1}{11}$ 1930	$\frac{1}{5}$ 1932
Hakon Baggesen	1905	$\frac{1}{11}$ 1937	$\frac{1}{11}$ 1929
E. N. Vilsen	1914	$\frac{1}{8}$ 1939	$\frac{1}{9}$ 1938
H. E. Frandsen	1909	$\frac{1}{8}$ 1939	$\frac{1}{10}$ 1936
<i>Lærerinder:</i>			
Fru A. Jensen	1884	$\frac{1}{8}$ 1909	$\frac{1}{8}$ 1909
Frk. S. Christensen	1889	$\frac{1}{1}$ 1920	$\frac{1}{10}$ 1918
Frk. K. M. Jensen, (§ 35)	1905	$\frac{1}{12}$ 1929	$\frac{1}{12}$ 1930
Frk. I. E. Jørgensen	1905	$\frac{1}{10}$ 1933	$\frac{1}{12}$ 1930
Frk. S. B. Thomasen	1906	$\frac{1}{9}$ 1930	$\frac{1}{8}$ 1933
Frk. C. E. Hansen	1907	$\frac{1}{7}$ 1933	$\frac{1}{6}$ 1931
Frk. G. Poulsen	1906	$\frac{1}{8}$ 1935	$\frac{1}{10}$ 1937
<i>Timelærerinde:</i>			
Frk. M. E. Hansen (ogsaa ved Østre Skole)	1913	$\frac{1}{8}$ 1939	
<i>Timelærere:</i>			
Harald Sørensen	1912	$\frac{1}{8}$ 1940	
Knud Olesen	1907	$\frac{1}{8}$ 1941	

Østre Skole.

Navn	Født	Ansæt ved Hjørring Skolevæsen	Tjeneste- alder
<i>Overlærer og Skoleinsp.:</i>			
P. V. Skjerk	1874	$\frac{23}{3}$ 1918	$\frac{1}{4}$ 1918
<i>Lærere:</i>			
P. Finderup, Viceinspektør	1881	$\frac{1}{6}$ 1908	$\frac{1}{11}$ 1906
J. K. Løth, R. af D. (§ 35)	1880	$\frac{1}{4}$ 1909	$\frac{1}{2}$ 1904
H. Olsen	1881	$\frac{1}{5}$ 1910	$\frac{1}{3}$ 1910
V. Yde	1886	$\frac{1}{11}$ 1911	$\frac{1}{6}$ 1910
S. P. J. Horn	1880	$\frac{1}{5}$ 1912	$\frac{1}{4}$ 1906
P. B. Lauritsen	1877	$\frac{1}{6}$ 1904	$\frac{1}{6}$ 1904
F. C. Thrane	1895	$\frac{1}{4}$ 1929	$\frac{1}{12}$ 1921
Chr. M. Schmidt	1899	$\frac{1}{8}$ 1928	$\frac{1}{6}$ 1926
<i>Lærerinder:</i>			
Frk. M. Andersen	1887	$\frac{19}{8}$ 1908	$\frac{1}{2}$ 1911
Fru I. Alleslev	1878	$\frac{1}{5}$ 1912	$\frac{1}{10}$ 1901
Frk. E. Pank Høgsted . . .	1892	$\frac{1}{6}$ 1920	$\frac{1}{11}$ 1916
Frk. N. Warthoe	1890	$\frac{1}{11}$ 1920	$\frac{1}{2}$ 1920
Frk. M. Hansen	1887	$\frac{1}{4}$ 1921	$\frac{1}{11}$ 1912
Fru I. Yde (§ 35)	1881	$\frac{1}{5}$ 1921	$\frac{1}{12}$ 1917
Frk. M. Ammitzbøll	1909	$\frac{1}{8}$ 1934	$\frac{1}{10}$ 1934
Frk. E. K. Nørgaard	1914	$\frac{1}{8}$ 1935	$\frac{1}{6}$ 1939
<i>Fast Vikar v. begge Skoler:</i>			
Frk. Anna Andreassen . . .	1914	$\frac{1}{2}$ 1941	

Oversigt over Kommunens Udgifter til Folkeskolen (Beløbene er afrundet i hele Kroner):

Aar	1 Lærerlønninger med Fradrag af Statens Bidrag	2 Tilsyn paa Legepladserne	3 Vikarudgift	4 Pedeltjeneste og Rengøring	5 Lærer-og Børne- bogsamlinger	6 Undervisnings- midter	7 Belysning og Brændsel	8 Vedligeholdelse af Bygninger og Inventar	9 Bidrag til Amiskolefonden	10 Skatter og Afgifter	11 Forskellige Udgifter	Fragear Skolepenge	Tilsammen	Udgift pr. Barn	Renter og Aldrag af Laan	Udgift pr. Barn	Gennemsnit af Børneantal
1930—31	106563	1800	3040	14219	875	7902	8230	10875	11234	2366	3891	142	170853	143,94	15942	157,37	1187
1931—32	106906	1800	512	14109	875	8085	7869	13614	11045	1832	8980	345	175284	149,94	16071	163,69	1169
1932—33	106569	1800	748	14587	850	8616	7974	10776	11147	2248	12339	291	177373	153,03	15914	166,76	1159
1933—34	104096	1800	1342	14994	850	11191	7744	12304	11147	2038	6256	223	173542	143,66	15756	156,76	1208*)
1934—35	104893	1800	350	14834	875	9354	9094	16399	11126	2395	5837	163	176794	155,50	15958	169,53	1137*)
1935—36	102792	1800	1450	15005	875	11698	8703	11654	13907	2133	6635	238	176414	159,65	21248	177,88	1105*)
1936—37	109822	1800	769	13791	875	11083	10177	13230	16133	2328	3597	38	183567	173,67	19065	191,70	1057*)
1937—38	105013	1800	1625	16934	875	11850	12512	22202	16985	3132	4252	142	197038	184,66	22734	205,97	1067*)
1938—39	103978	1800	1963	17288	850	11112	9189	16528	18157	2777	7167	0	190810	190,05	26996	216,94	1004*)
1940—41	101757	1800	492	18939	875	12754	13159	13196	17571	3640	17527	0	201712	197,95	25873	223,34	1019*)

*) Antal pr. 1/1.

Udgifter

til de kommunale Folkeskoler i Aaret 1940—41.

1. Lærerlønninger med Fradrag af Statens Bidrag	101.703,62
2. Tilsyn med Legepladserne	1.800,00
3. Vikarudgifter	420,00
4. Pedeltjeneste og Rengøring	19.255,25
5. Lærer- og Børnebogsamlinger	800,00
6. Undervisningsmidler	11.716,73
7. Belysning og Brændsel	20.080,68
8. Vedligehold. af Bygninger og Inventar	10.250,70
9. Bidrag til Amtsskolefonden	18.156,70
10. Skatter og Afgifter	3.358,79
11. Forskellige Udgifter	7.270,47
	194.812,94
÷ Skolepenge og Bøder	5,25
	194.807,69
Renter og Afdrag	25.793,07
	Kr. 220.600,76

Beregnet efter Børneantallet pr. 1. Januar 1941 (1012) bliver Kommunens Udgift pr. Barn Kr. 192,50. Medregnes Renter og Afskrivning (Afdrag), bliver den Kr. 217,98.

Værdien af de Folkeskolen benyttede Bygninger med tilhørende Inventar er pr. 31. Marts 1941 ansat til **Kr. 388.811,44.**

Hjørring, i August 1942.

Skjerk.