



Danskernes Historie Online

Danske Slægtsforskeres Bibliotek

Dette værk er downloadet fra Danskernes Historie Online

Danskernes Historie Online er Danmarks største digitaliseringsprojekt af litteratur inden for emner som personalhistorie, lokalhistorie og slægtsforskning. Biblioteket hører under den almennyttige forening Danske Slægtsforskere. Vi bevarer vores fælles kulturarv, digitaliserer den og stiller den til rådighed for alle interesserede.

Støt Danskernes Historie Online - Bliv sponsor

Som sponsor i biblioteket opnår du en række fordele. Læs mere om fordele og sponsorat her: <https://slaegtsbibliotek.dk/sponsorat>

Ophavsret

Biblioteket indeholder værker både med og uden ophavsret. For værker, som er omfattet af ophavsret, må PDF-filen kun benyttes til personligt brug.

Links

Slægtsforskeres Bibliotek: <https://slaegtsbibliotek.dk>

Danske Slægtsforskere: <https://slaegt.dk>

HJØRRING
KOMMUNALE
SKOLEVÆSEN



BERETNING

1956—57

Statens pædagogiske Studiesamling
København

BERETNING
OM
HJØRRING KOMMUNALE
SKOLEVÆSEN

SKOLEÅRET 1956—57

VED STADSSKOLEINSPEKTØR J. C. LARSEN

HJØRRING
HANS FR. BJØRNS BOGTRYKKERI
1957

Statens pædagogiske Studiesamling
København

HJØRRING SKOLEKOMMISSION:

Hr. borgmester *C. Hermansen*, formand.

Hr. amtsskolekonsulent *E. Mølgård*.

Hr. skoleinspektør *B. Christensen*.

Hr. typograf *C. Præstholm*.

Fru læge *Ingerslev*.

Hr. gårdejer *H. Nielsen*.

Fru lektor *Jørgensen*.

SKOLEUDVALG:

Hr. amtsskolekonsulent *E. Mølgård*, formand.

Hr. gårdejer *H. Nielsen*.

Fru *G. Winther*.

Hr. skoleinspektør *B. Christensen*.

Hr. typograf *C. Præstholm*.

STADSSKOLEINSPEKTØR J. C. LARSEN
træffes sikrest på Østre skoles kontor hver skoledag
kl. 8—9 og 13—14 (Tlf. 377, privat tlf. 699).

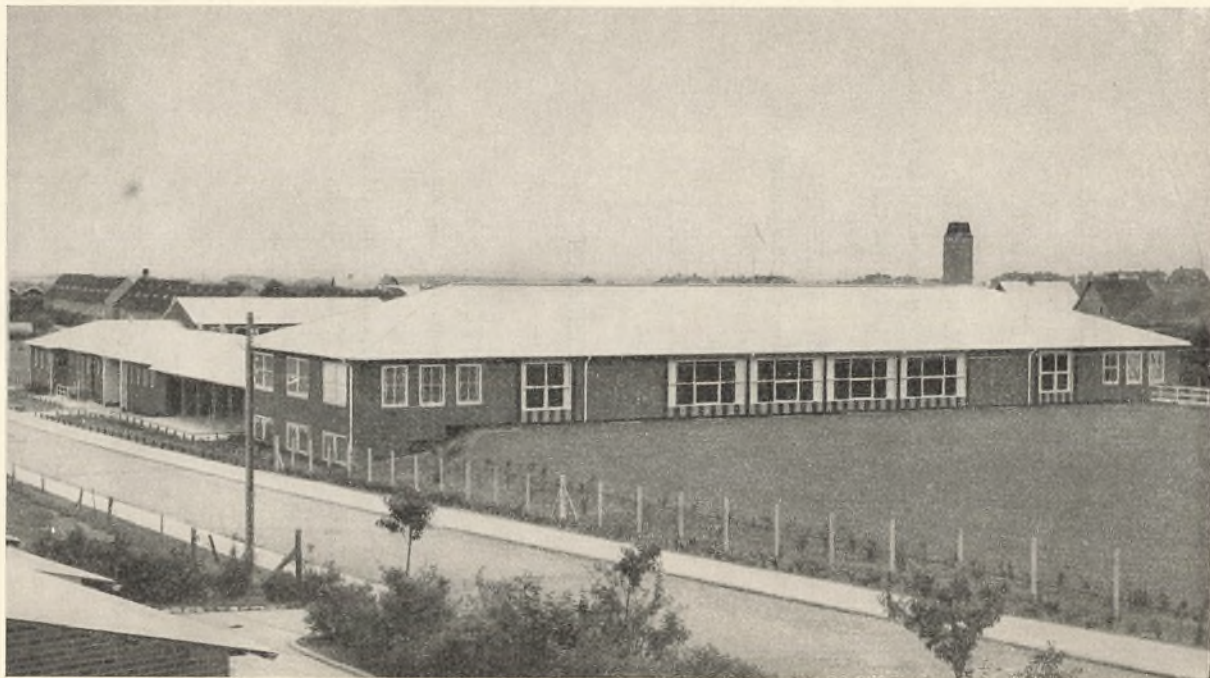
SKOLEINSPEKTØR SV. BUNDGAARD
Vestre skole, træffes sikrest på skolens kontor hver skoledag
kl. 8—9 og 13—14 (Tlf. 195, privat tlf. 412).

SKOLEINSPEKTØR B. CHRISTENSEN
Nordre skole. Kontortid: 13—14 (undtagen lørdag)
(Tlf. 1755, privat tlf. 480).

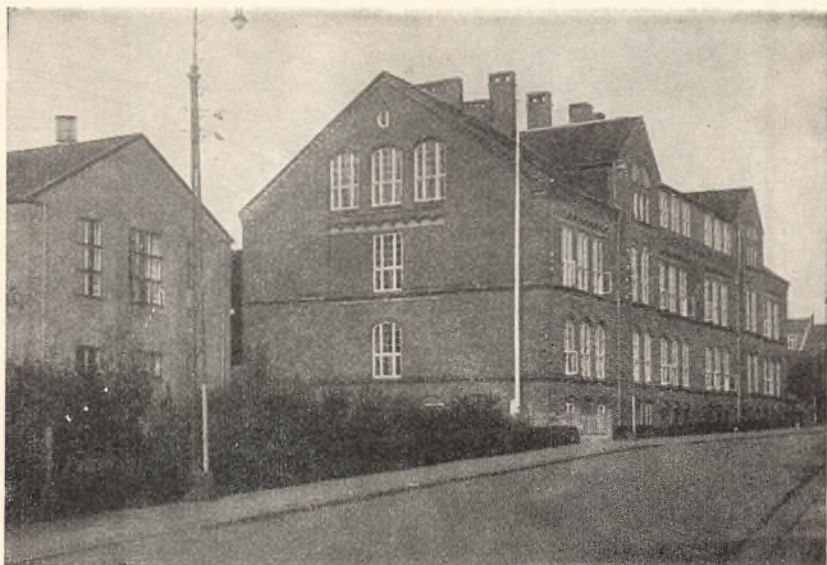
SKOLELÆGE POUL INGERSLEV
tlf. 1784.

SKOLETANDKLINIKKEN
tlf. 1142.

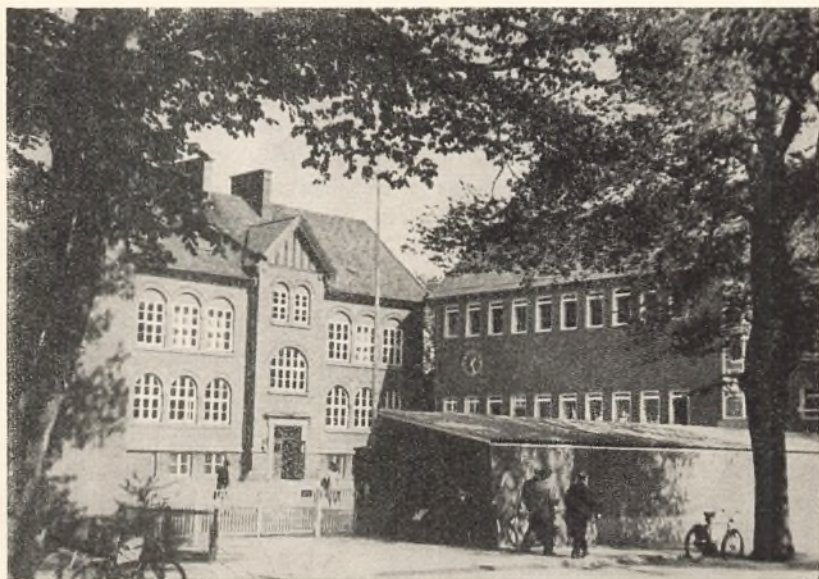
LÆRERRÅDENES FORMÆND:
Fælleslærerrådet: Viceskoleinspektør *Orla Barkholt*.
Østre skole: Viceskoleinspektør *Orla Barkholt*.
Vestre skole: Viceskoleinspektør *Knud Olesen*.
Nordre skole: Lærer *Knud Andersen*.



Nordre skole



Vestre skole



Østre skole

Skoleåret 1956—57.

Læremangelen har i det forløbne skoleår været følelig ved kommunskolerne. Så mange timer, som det skemamæssigt er muligt, har været besørget ved overtimer af det faste personale. Nogle vakante embeder har været besørget ved skiftende seminarieelever. Eksamensmellemskolen er nu fuldt udbygget ved Vestre og Østre skole, idet Vestre i år har en 4. ml og Østre en realklasse.

For skoletandplejen ser det nu ud til at lysne. Sognerådet for Sct. Hans—Olaj og Hjørring byråd har vedtaget at samarbejde, hvorefter der vil blive ansat tre tandlæger ved den fælles tandklinik med fru Holst som chef.

Børnebogsugen på centralbiblioteket 22.—29. september var godt besøgt. 5.-klasserne har i det forløbne år været undervist i „bøgers brug“ på centralbiblioteket.

Forældredag og forældremøde var som sædvanlig henlagt til november, på Vestre og Østre skole den 21. og på Nodre skole den 29.

For forældre, som ønsker deres børn i eksamensmellemskolen, har der været afholdt møde i marts måned.

Et metalsløjdlokale er indrettet i Østre skoles kælder. Det benyttes af drengene i Ungdomsskolen og i kommuneskolens øverste klasser.

I matematik, fysik og regning har der været inspektion af inspektør Bo den 1. februar, og sløjdingspektør Kjeld Petersen inspicerede skolerne den 1. og 2. februar.

Hjørring Seminariums præparandklasse, og fra 1. april et præparandforkursus, har haft lokaler på Østre skole. I skoleåret 1957-58 skal Hjørring Seminarium have lokaler samme sted.

J. C. Larsen.

Lærer Ejvind Jensen.

Den 28. februar 1957 afgik lærer Ejvind Jensen ved døden.

Aftenen før havde han dirigeret skolens børnekor ved en fest for forældre-kredsen; senere på aftenen blev han ramt af en hjerneblødning, og næste morgen døde han på sygehuset uden at være kommet til bevidsthed.

Lærer Ejvind Jensen blev kun 30 år gammel. Han blev ansat ved Hjørring skolevæsen den 1. august 1948 og havde hele tiden sit virke ved Vestre skole.

Ejvind Jensen var en rank og retlinet personlighed, han var en god og afholdt kollega og en dygtig, grundig og energisk lærer, som skolen havde ventet god støtte af i mange år endnu.

Hjørring skolevæsen og særlig Vestre skole led ved hans død et smerteligt tab.

Sv. Bundgaard.

OVERSIGT over fordelingen af skolesøgende børn i Hjørring skoler den 31. december 1956.

| | | Kommunens skoler | | | | | | | | | | Hjørring private Realskole | | Hjemmehørende i | | | |
|----------------------------------|--------------------------------|------------------|-----|--------------|-----|--------------|-----|-------------|-----|------|------|----------------------------|-----|-----------------|-----|------------------|------|
| | | Gymnasiet | | Nordre skole | | Vestre skole | | Østre skole | | Ialt | | | | andre kommuner | | Hjørring kommune | |
| | | D. | P. | D. | P. | D. | P. | D. | P. | D. | P. | D. | P. | D. | P. | | |
| Under i over | skolepligtig alder | | | 15 | 12 | 11 | 10 | 13 | 16 | 39 | 38 | | | | | 39 | 38 |
| | | 68 | 70 | 170 | 166 | 337 | 349 | 411 | 408 | 986 | 993 | 93 | 100 | 116 | 132 | 963 | 961 |
| | | 139 | 141 | | | 27 | 22 | 28 | 31 | 194 | 194 | 68 | 75 | 114 | 126 | 148 | 143 |
| Ialt | | 207 | 211 | 185 | 178 | 375 | 381 | 452 | 455 | 1219 | 1225 | 161 | 175 | 230 | 258 | 1150 | 1142 |
| | | 418 | | 363 | | 756 | | 907 | | 2444 | | 336 | | 488 | | 2292 | |
| 8 | Hjemmehørende i andre kommuner | u | | | | | | | | | | | | | | | |
| | | i | 18 | 19 | | | 12 | 16 | 7 | 7 | 37 | 42 | 79 | 90 | | | |
| | | o | 63 | 64 | | | | 1 | 3 | 2 | 66 | 67 | 48 | 59 | | | |
| | | | 81 | 83 | | | 12 | 17 | 10 | 9 | 103 | 109 | 127 | 149 | | | |
| | | 164 | | 0 | | 29 | | 19 | | 212 | | 276 | | | | | |
| Hjemmehørende i Hjørring kommune | u | | | 15 | 12 | 11 | 10 | 13 | 16 | 39 | 38 | | | | | | |
| | i | 50 | 51 | 170 | 166 | 325 | 333 | 404 | 401 | 949 | 951 | 14 | 10 | | | | |
| | o | 76 | 77 | | | 27 | 21 | 25 | 29 | 128 | 127 | 20 | 16 | | | | |
| | | 126 | 128 | 185 | 178 | 363 | 364 | 442 | 446 | 1116 | 1116 | 34 | 26 | | | | |
| | | 254 | | 363 | | 727 | | 888 | | 2232 | | 60 | | | | | |

Den 31. september 1956 modtog 2780 elever undervisning i byens skoler, og antallet af undervisningspligtige børn i Hjørring kommune var 1924 (963 drenge og 961 piger). Det samlede elevtal i kommunens skoler 2444 (1955: 2351, 1954: 2242, 1953: 2106, 1952: 1983, 1951: 1855, 1950: 1762, 1949: 1692, 1948: 1625).

TIMEFORDELING.

Den 1. august 1955 trådte den reviderede og godkendte undervisningsplan i kraft, og efter denne er det ugentlige timetal fastsat således:

| | Grundskolen | | | | | | | | | | Eksamensfri mellem-skole | | | Eksamensmellemskole | | | | | | | Hjælpe-skolen | | | | | | | | | | | | | | | | | |
|----------------------|-------------|----|--------|----|--------|----|--------|----|--------|----|--------------------------|--------|----|---------------------|-------|--------|----|---------|----|--------|---------------|----------------|----|----|----|--------|----|--------|----|--------|----|--------|----|--------|----|--------|----|----|
| | 1. kl. | | 2. kl. | | 3. kl. | | 4. kl. | | 5. kl. | | I fm. | II fm. | | III fm. | I em. | II em. | | III em. | | IV em. | | IV em. m. lat. | | R. | | 2. kl. | | 3. kl. | | 4. kl. | | 5. kl. | | 6. kl. | | 7. kl. | | |
| | D. | P. | D. | P. | D. | P. | D. | P. | D. | P. | D. | P. | D. | P. | D. | P. | D. | P. | D. | P. | D. | P. | D. | P. | D. | P. | D. | P. | D. | P. | D. | P. | D. | P. | D. | P. | | |
| | | | | | | | | | | | | | | | | | | | | | | | | | | | | | | | | | | | | | | |
| Religion..... | 1 | 1 | 2 | 2 | 2 | 2 | 2 | 2 | 3 | 3 | 2 | 2 | 2 | 2 | 2 | 2 | 2 | 2 | 1 | 1 | 1 | 1 | | | | | | | | | | | | | | | | |
| Dansk..... | 7 | 7 | 8 | 8 | 9 | 9 | 8 | 8 | 8 | 8 | 7 | 7 | 7 | 7 | 8 | 8 | 5 | 5 | 4 | 4 | 4 | 4 | 5 | 5 | 4 | 4 | 5 | 5 | 8 | 8 | 8 | 8 | 8 | 8 | 8 | 8 | 8 | |
| Skrivning..... | 2 | 2 | 3 | 3 | 2 | 2 | 2 | 2 | 2 | 2 | 1 | 1 | 1 | 1 | | 1 | 1 | 1 | 1 | 1 | | | | | | | | | | | | | | | | | | |
| Regning..... | 5 | 5 | 5 | 5 | 6 | 6 | 5 | 5 | 6 | 6 | 5 | 5 | 5 | 5 | 6 | 6 | 4 | 4 | 5 | 5 | 6 | 6 | 7 | 7 | 6 | 6 | 5 | 5 | 6 | 6 | 6 | 6 | 6 | 6 | 6 | 6 | 6 | |
| Historie..... | | | 1 | 1 | 1 | 1 | 2 | 2 | 2 | 2 | 2 | 2 | 2 | 2 | 2 | 2 | 2 | 2 | 2 | 3 | 3 | 2 | 2 | 2 | 2 | 2 | 2 | 1 | 1 | 1 | 1 | 1 | 1 | 1 | 1 | 1 | 1 | |
| Geografi..... | | | | | 2 | 2 | 2 | 2 | 2 | 2 | 2 | 2 | 2 | 2 | 2 | 2 | 2 | 2 | 2 | 2 | 2 | 2 | 2 | 2 | 2 | 2 | 2 | 1 | 1 | 1 | 1 | 1 | 1 | 1 | 1 | 1 | 1 | |
| Naturhistorie..... | | | | | 1 | 1 | 2 | 2 | 2 | 2 | 2 | 2 | 1 | 1 | | | 2 | 2 | 2 | 2 | 2 | 2 | 2 | 2 | 2 | 2 | 2 | 2 | 2 | 2 | 2 | 2 | 2 | 2 | 2 | 2 | 2 | |
| Naturlære..... | | | | | | | | | | | 2 | 3 | | | | | 2 | 2 | 2 | 2 | 2 | 2 | 2 | 2 | 2 | 2 | 2 | 2 | 2 | 2 | 2 | 2 | 2 | 2 | 2 | 2 | 2 | |
| Sang..... | 1 | 1 | 1 | 1 | 1 | 1 | 1 | 1 | 1 | 1 | 1 | 1 | 1 | 1 | | | 2 | 2 | 2 | 1 | 1 | 1 | 1 | 1 | 1 | | | 1 | 1 | 1 | 1 | 1 | 1 | 1 | 1 | 1 | 1 | |
| Tegning..... | | | | | | | | 1 | 1 | 2 | 2 | 1 | 1 | 1 | | | 2 | 2 | 1 | 1 | 1 | 1 | 1 | 1 | | | | | | | | | | | | | | |
| Gymnastik..... | 2 | 2 | 2 | 2 | 3 | 3 | 3 | 3 | 3 | 3 | 4 | 4 | 4 | 4 | 4 | 3 | 2 | 3 | 2 | 3 | 4 | 4 | 4 | 4 | 4 | 4 | 4 | 2 | 2 | 3 | 3 | 3 | 3 | 3 | 3 | 4 | 4 | |
| Håndgerning..... | | | | | 2 | 3 | 2 | 3 | 3 | 3 | 3 | 3 | 3 | 4 | 4 | 4 | 2 | 2 | 2 | 2 | 2 | 2 | 2 | 2 | 2 | 2 | 2 | 2 | 2 | 2 | 2 | 2 | 2 | 2 | 2 | 2 | 2 | 2 |
| Husgerning..... | | | | | | | | | | | 3 | 3 | 4 | 4 | 4 | 3 | 3 | 3 | 3 | 3 | 3 | 3 | 3 | 3 | 3 | 3 | 3 | 3 | 3 | 3 | 3 | 3 | 3 | 3 | 3 | 3 | 3 | 3 |
| Sløjd..... | | | 2 | 3 | 2 | 3 | 3 | 3 | 3 | 3 | 3 | 4 | 4 | 4 | 3 | 3 | 3 | 3 | 2 | 2 | 2 | 2 | 2 | 2 | 2 | 2 | 2 | 2 | 3 | 3 | 3 | 3 | 3 | 3 | 3 | 3 | 3 | 4 |
| Engelsk..... | | | | | | | | | | 3 | 3 | 3 | 3 | 2 | 2 | 5 | 5 | 3 | 3 | 3 | 3 | 4 | 4 | 4 | 4 | 4 | 5 | 5 | | | | | | | | | | |
| Tysk..... | | | | | | | | | | | | | | | | 4 | 4 | 4 | 4 | 4 | 4 | 4 | 4 | 4 | 4 | 4 | 4 | 4 | 4 | 4 | 4 | 4 | 4 | 4 | 4 | 4 | 4 | |
| Fransk..... | | | | | | | | | | | | | | | | | | | | | | | | | | | | | | | | | | | | | | |
| Latin..... | | | | | | | | | | | | | | | | | | | | | | | | | | | | | | | | | | | | | | |
| Maskinskrivning..... | | | | | | | | | | | | 2 | 2 | | | | | | | | | | | | | | | | | | | | | | | | | |
| Ialt..... | 18 | 18 | 24 | 24 | 30 | 30 | 30 | 30 | 34 | 34 | 35 | 36 | 36 | 36 | 36 | 36 | 35 | 36 | 36 | 36 | 36 | 36 | 36 | 36 | 36 | 36 | 35 | 35 | 24 | 24 | 27 | 27 | 29 | 29 | 29 | 29 | 33 | 33 |

Desuden 1 ugentlig time til korsang.

Udtagelse af børn til hjælpekasse sker efter samråd med børnenes lærere og skolelægen med intelligensmåling som vejledning. Der skal være mulighed for, at et barn føres tilbage til en normalklasse. Der gives ingen karakter i hjælpe-skolen. Årsprøve afholdes i lighed med normal-skolen, men med opgaver, der er afpasset efter elevernes standpunkt.

TIL- OG AFGANG af elever i kommuneskolerne har været:

| | Nordre skole | | Vestre skole | | Østre skole | |
|---|--------------|-------|--------------|-------|-------------|-------|
| | Dreng | Piger | Dreng | Piger | Dreng | Piger |
| Børnetal den 1. januar 1956 | 0 | 0 | 411 | 429 | 547 | 543 |
| Tilgang fra hjemmet | 45 | 40 | 43 | 34 | 49 | 53 |
| Tilgang fra andre skoler i kommunen | 141 | 135 | 2 | 6 | 11 | 3 |
| Tilgang fra skoler i andre kommuner | 4 | 4 | 19 | 13 | 23 | 28 |
| Tilgang ialt | 190 | 179 | 64 | 53 | 83 | 84 |
| Ialt undervist | 190 | 179 | 475 | 482 | 630 | 627 |
| Afgang ifølge skoleplan | | | 25 | 22 | 31 | 38 |
| Afgang til andre skoler i kommunen | 1 | | 55 | 58 | 135 | 114 |
| Afgang til skoler i andre kommuner | 4 | 1 | 19 | 20 | 12 | 20 |
| Døde | | | 1 | 1 | | |
| Afgang ialt | 5 | 1 | 100 | 101 | 178 | 172 |
| Børnetal den 31. december 1956 | 185 | 178 | 375 | 381 | 452 | 450 |

Der er i årets løb undervist 2583 børn, 1295 drenge og 1288 piger, og det samlede børnetal var den 31. december 1956 2026, 1012 drenge og 1014 piger.

KLASSE- OG BØRNETAL på de forskellige klassetrin den 31. december 1956:

| | Grundskolen | | | | | | | | | | Eksamensfrie mellem-skole | | | Eksamens-mellem-skole | | | | Ialt | | |
|--------------|-------------|---------|-----------|---------|-----------|---------|-----------|---------|-----------|---------|---------------------------|---------|-----------|-----------------------|-----------|---------|-----------|---------|-----------|---------|
| | 1. | | 2. | | 3. | | 4. | | 5. | | I. | II. | III. | I. | II. | III. | IV. | | | |
| | Klassetal | Elevtal | Klassetal | Elevtal | Klassetal | Elevtal | Klassetal | Elevtal | Klassetal | Elevtal | Klassetal | Elevtal | Klassetal | Elevtal | Klassetal | Elevtal | Klassetal | Elevtal | Klassetal | Elevtal |
| Nordre skole | 3 | 86 | 4 | 97 | 2 | 61 | 2 | 49 | 1 | 20 | 2 | 50 | | | | | | | 14 | 36 |
| Vestre skole | 3 | 79 | 3 | 83 | 4 | 108 | 5 | 136 | 5 | 119 | 2 | 46 | 3 | 68 | 1 | 18 | 1 | 30 | 3 | 75 |
| Østre skole | 4 | 101 | 4 | 103 | 6 | 125 | 4 | 105 | 5 | 140 | 4 | 84 | 3 | 68 | 2 | 33 | 2 | 37 | 4 | 90 |
| Ialt | 10 | 176 | 11 | 183 | 12 | 294 | 11 | 290 | 11 | 279 | 8 | 180 | 6 | 136 | 3 | 51 | 3 | 81 | 7 | 202 |

Der er hjælpeklasse på følgende trin: Nordre: 2. kl. Vestre: 4. kl. Østre: 3. og 6. kl.

Procenttallet af FORSØMMELSER har i 1956 været:

| | | Nordre skole | Vestre skole | Østre skole |
|---------------|--------------------|--------------|---------------|---------------|
| Forsømte dage | Sygdom | 2,77 | 9,02 (8,64) | 3,38 (4,07) |
| | Anden lovlig grund | 0,24 | 0,43 (0,63) | 0,21 (0,29) |
| | Uden lovlig grund | 0,00 | 0,00 (0,00) | 0,00 (0,00) |
| Mødte dage | | 96,99 | 90,55 (90,73) | 96,40 (95,64) |

Tallene i parantes gælder det forrige år.

I de sidste 3 år er der for forsømmelser uden lovlig grund idømt MULKTER til følgende beløb:

| År | Nordre skole | Vestre skole | Østre skole |
|---------|--------------|--------------|-------------|
| 1954-55 | — | Kr. 0,00 | Kr. 0,00 |
| 1955-56 | — | - 0,00 | - 3,00 |
| 1956-57 | 0,00 | - 0,00 | - 0,00 |

Bøderne for hvert barn for hver ulovlig forsømt dag *begynder* med 1 kr. og kan stige til 3 kr. Det kan derefter sikkert ikke *betale* sig at holde børnene fra skole.

TIL FORÆLDRENE!

Udeblivelse fra skolen på grund af barnets sygdom eller smitsom sygdom i hjemmet skal anmeldes til skolen *samme* dag, enten skriftligt eller ved pålideligt bud. Lægeattest kan kræves.

Ønskes et barn fritaget af andre grunde, må tilladelse forud indhentes fra skolen, da forsømmelsen ellers betragtes som ulovlig. NB. Et barn *må gerne søge skolen* selv om der i hjemmet er patienter, der lider af *mæslinger, kighoste, røde hunde, skoldkopper, rosen, fåresyge* eller *halsbetændelse*.

SKOLESPAREKASSEN 1956—57.

| | Nordre skole | Vestre skole | Østre skole |
|--|--------------|---------------|---------------|
| Samlet indskud | Kr. 9.765,00 | Kr. 19.978,66 | Kr. 20.694,69 |
| Sparernes antal har af børnetallet været | 93,28 0/0 | 87,9 0/0 | 89,3 0/0 |

SKOLERNES BØRNEBIBLIOTEKER 1956—57.

| | Nordre skole | Vestre skole | Østre skole |
|--------------|--------------|--------------|-------------|
| Antal lånere | — | 196 | 216 |
| Antal udlån | — | 6679 | 5345 |

TALEUNDERVISNING.

Der har i skoleåret været behandlet 18 ved byens skoler.

| | Læsp | Snøvl | Stammen | Sprogfejl | Stemmelidelse |
|--------|------|-------|---------|-----------|---------------|
| Piger | 2 | — | 2 | 2 | 1 |
| Drenge | — | 1 | 5 | 5 | — |
| Ialt | 2 | 1 | 7 | 7 | 1 |

Man har i de senere år interesseret sig for talepædagogisk behandling af småbørn, og det er slet ikke mærkeligt, at denne gruppe børn er kommet i søgelyset. Små børn har et stærkt kontaktbehov, og da det mest er sproget, der formidler denne kontakt, kan det næppe undre, at sprogretardering kan få uheldige følger for de små talelidende. Det afhænger især af børnenes karakter, hvorledes disse reagerer. Nogle reagerer voldsomt, når de ikke kan udtrykke, hvad de har på hjerte, eller hvis de bliver drillet. Måske bliver de aggressive overfor jævnaldrende og meget uligevægtige hjemme, eller det slår

indad, og i så fald kan det ytre sig som sprogtrods, så de slet ikke taler, men bliver sky.

Da stammen i de fleste tilfælde opstår i den tidlige barnealder og meget ofte i forbindelse med sproglig retardering, har den tanke også meldt sig, om man måske kunne forebygge stammen, hvis der blev grebet ind på et tidligere tidspunkt.

For at skabe klarhed over i hvilket omfang talelidende småbørn kan behandles, har man foretaget forsøgsundervisning på 4 børnehaver (2 i København og 2 i Århus og Aalborg).

Resultatet er opgjort således:

Af 51 børn var 3 utilgængelige for behandling.

Ret ringe bedring: 11 tilfælde. Ret god bedring: 27 tilfælde. Særlig god bedring: 10 tilfælde. Heraf 5 helt helbredt.

Talekommissionens konklusion er ret interessant, og der fastslås bl. a. følgende:

Talelidende børn i børnehvealderen er modtagelig for taleterapi.

Talelidelser synes at hvile på et nedarvet anlæg.

Talelidende børn synes ikke at adskille sig intellektuelt fra andre børn.

Hjørring kommune har allerede i flere år ladet talelidende småbørn komme til talebehandling på skolen, der har således været fire i skoleåret 56-57.

Det kan derfor anbefales forældre med talelidende småbørn at søge råd og hjælp året før, børnene skal i skole. En lige udkommet vejledning for forældre kan fås. Det er en gave til danske talepædagoger fra afdøde Rigmor Knudsens amerikanske venner.

Helge Hansen.

HØRETRÆNING OG MUNDAFLÆSNING

I skoleåret 1956-57 har 3 elever deltaget i denne undervisning.

De tre børn har nu i flere år brugt apparat og er efterhånden helt fortrolige med det. Børnene får fra Hørecentralen i Århus fine, moderne apparater, der er så små, at de er meget lette at anbringe.

Hvad bestiller vi så i en sådan time? Ved en række lydøvelser trænes barnets hørelse op, ved mundaflæsning lærer det at forbedre den nedsatte hørelse. Ved aflæsning af små historier og ved samtale vænnes barnet til at bruge høreapparatet, til at forstå, at det er dejligt at kunne høre næsten normalt. Uden apparat er barnet straks ligesom udenfor.

Heldigvis er der i dag kun få tunghøre børn; men enhver moder og fader, der opdager det mindste tegn på nedsat hørelse hos deres barn, bør straks sende det til høreundersøgelse. Henvises der til brug af apparat, bør man på alle måder opmuntre barnet til at bruge dette.

Vi har to ugentlige høretræningstimer, og det er mit indtryk, at børnene er glade for undervisningen. De lærer efterhånden at forstå, at det ikke er mere unormalt at gå med høreapparat end at gå med briller. Når det sker, er, efter min mening, det egentlige mål nået.

Karen Margrethe Jensen.

UNGDOMSSKOLE- OG AFTENSKOLEARBEJDET i 1956-57

Den 11. juni 1954 vedtog rigsdagen en ny lov om ungdomsundervisningen. Denne lov afløste de hidtil gældende love af 4. juli 1942 om ungdomsskoler, aftenskoler og efterskoler, og i den har man i ét lovkompleks samlet al undervisning i ungdoms- og aftenskoler, fortsættelsesklasser, efterskoler, landbrugsfaglige skoler og brevs skoler og desuden åbnet mulighed for en udvidet klubvirksomhed, hvortil staten yder et tilskud på indtil 45 0/0.

I den nye lov fastsættes regler for, hvordan de forskellige skoleformer skal virke, elever, timer, fag o. s. v., og det pålægges alle kommuner at oprette et *Ungdomsnævn*, som skal søge oprettet ungdoms- og aftenskoler og tilrettelægge kommunens aftenskolevirksomhed i samråd med de organisationer eller privatpersoner, som driver disse skoler.

Til dette ungdomsnævn skal alle ansøgninger om godkendelse af aftenskolearbejde i kommunen sendes.

Ungdomsnævnets adresse er her i byen: Ungdomsnævnet for Hjørring købstad, Solbakkevej 27, Hjørring.

Ungdomsnævnet har efter 1. september 1954 følgende sammensætning:

1. Fru Gudrun Winther, Langagervej 36, Hjørring.
2. Hr. skoleinspektør Børge Christensen, Blaasigvej 46, Hjørring. (Formand).
3. Hr. fabriksarbejder Niels Senius Jensen, Sæbyvej 9, Hjørring.
4. Fru Ella Nikolajsen, Blaasigvej 42, Hjørring.
5. Hr. sygehusinspektør Egil M. Hansen, Bispensgade 47, Hjørring.
6. Hr. tømrer Carl Johs. Christensen, Christiansgade 4, Hjørring.
7. Hr. kontorassistent Jens Mathiasen, Jungersensvej 24, Hjørring.
8. Fru Kathrine Ludvigsen, Bispevænget 3, Hjørring.
9. Hr. chauffør Kresten Jensen, Solvænget 10, Hjørring.
10. Hr. fabrikant Børge Bech, Østergade 13, Hjørring.
11. Hr. overlærer Aage Sørensen, Rosenvej 2, Hjørring.

Nr. 1 og 2 er valgt indenfor byrådets midte.

Nr. 3 er valgt efter indstilling fra Danmarks socialdemokratiske ungdom.

Nr. 4 er valgt efter indstilling fra Dansk kvindesamfund.

Nr. 5 er valgt efter indstilling fra Folkelig oplysnings forbund.

Nr. 6 er valgt efter indstilling fra Kristelig forening for unge mænd.

Nr. 7 er valgt efter indstilling fra Arbejdernes oplysnings forbund.

Nr. 8 er valgt efter indstilling fra Hjørring husmoderforening.

Nr. 9 er valgt efter indstilling fra Dansk arbejdsmands forbund.

Nr. 10 er valgt efter indstilling fra Dansk arbejdsgiverforening.

Nr. 11 er valgt efter indstilling fra Hjørring fælleslærerråd.

I den forløbne vinter har følgende benyttet lokaler på kommunens skoler:

Hjørring Handelsskole.
A. O. F.
Dansk kvindesamfund.
Landøkonomisk selskab.
Hjørring Judo-klub.
Hjørring kommunale ungdomsskole.
Hjørring idrætsforening.
Hjørring husmoderforening.
Hjørring kvindelige gymnastikforening.
Atletklubben.
Frem.
Hjørring badmintonklub.
Lærernes badmintonklub.
Politiets idrætsforening.
Teknisk skole.
Hjørring kristelige sangkor.
F. D. F.
Dansk Røde Kors.
Hjørring firmasport.
F. O. F.

HJØRRING KOMMUNALE UNGDOMSSKOLE

Undervisningen har i vinteren 1956/57 været gennemført med 7 hold, heraf 2 drengehold og 5 pigehold. Der har været indmeldt ialt 158 elever, 56 drenge og 102 piger. Drengene har været undervist på Østre skole og fagene har været følgende: 2 timer erhvervs- og samfundsbetonet undervisning, 1 time motorlære, 1 time sløjd samt 1 time gymnastik. Pigerne har været undervist på Vestre skole og deres fag var 1 time boliglære, 2 timer håndarbejde samt 3 timer husgerning. Undervisningsaftenerne har været mandag, tirsdag og torsdag.

Onsdag aften har skolen benyttet til fælles klubaften for alle skolens elever såvel drenge som piger, og som sædvanligt har man hertil brugt lokaler i H. I.s klubhus på Frederikshavnsvej. Disse klubaftner har været godt besøgt af eleverne og tiden har været brugt til forskellige spil, films og anden underholdning.

Som sommerarrangement har skolen fra den 1. til den 8. juli afholdt lejrskole på Bornholm for 22 elever under ledelse af skolens leder og en lærerinde. Emnerne for lejrskolen var Bornholms erhvervs- liv, geologi og historie, og der blev foretaget besøg på en keramik-fabrik, et silderøgeri og et granitværk, ligesom der foretoges udflugter til historiske bygninger.

A. HJØRRING KOMMUNALE UNGDOMSSKOLE

| | Antal hold | Elev- tal | Timetotal i | | | | | | Ialt |
|--------|------------|-----------|------------------------|--------------|-------------|---------------|-------|-----------|------|
| | | | Samfunds- og erhvervs- | Hus- gerning | Gym- nastik | Hånd- arbejde | Sløjd | Andre fag | |
| Drenge | 2 | 56 | 82 | | 42 | | 42 | 42 | 228 |
| Piger | 5 | 102 | | 315 | | 210 | | 105 | 630 |
| Ialt | 7 | 158 | 82 | 315 | 42 | 210 | 42 | 147 | 858 |

B.

AFTENSKOLER:

1. Elevtal.

| Skolens navn | Antal hold | Mellem 14-18 år | | Mellem 18-25 år | | Over 25 år | | Ialt | | Til-sammen | |
|--|------------|-----------------|-----|-----------------|-----|------------|-----|------|------|------------|----|
| | | M. | Kv. | M. | Kv. | M. | Kv. | M. | Kv. | | |
| 1. Arbejdernes aftenskole | 85 | 48 | 134 | 137 | 288 | 269 | 706 | 454 | 1128 | 1582 | |
| 2. Hjørring husmoderforening | 4 | | 5 | | 26 | | 24 | | 55 | 55 | |
| 3. Landøkonomisk selskab | 3 | | 34 | | 8 | | 3 | | 45 | 45 | |
| 4. Martha forbundet | 14 | | 223 | | 9 | | | | 232 | 232 | |
| 5. F. O. F. | 5 | 2 | 1 | 11 | 14 | 35 | 42 | 48 | 57 | 105 | |
| 6. Dansk kvindesamfund | 17 | 5 | 25 | 2 | 30 | 14 | 158 | 21 | 213 | 234 | |
| 7. Dansk Røde Kors | 1 | 3 | 6 | 1 | 10 | 4 | 5 | 8 | 21 | 29 | |
| Ialt ... | 129 | 58 | 428 | 151 | 385 | 322 | 938 | 531 | 1751 | 2282 | |
| AOFs aftenhøjskole: 24 timer samfundslære | | | | | | | 11 | 4 | 11 | 4 | 15 |
| F. O. F.s aftenhøjskole: 30 timer geografi | | | | | | 3 | 9 | 23 | 12 | 23 | 35 |

2. Fag og timetal.

| Skolens navn | Samfunds-lære | Dansk | Regning | Sundheds-lære | Engelsk | Fysik | Husgerning | Håndgern. | Husfid | Sløjd | Andre fag | Ialt |
|------------------------------|---------------|-------|---------|---------------|---------|-------|------------|-----------|--------|-------|-----------|------|
| 1. Arbejdernes aftenskole | 20 | 82 | 60 | 40 | 348 | 46 | 177 | 2360 | 714 | 300 | 636 | 4817 |
| 2. Hjørring husmoderforening | | | | | 40 | | 72 | 60 | | | | 172 |
| 3. Landøkonomisk selskab | | | | | | | 75 | 39 | | | | 114 |
| 4. Martha forbundet | | | | 42 | | | 213 | 138 | | | | 393 |
| 5. F. O. F. | | | | | 69 | | | 120 | | | 56 | 245 |
| 6. Dansk kvindesamfund | | | | 3 | 24 | | 69 | 99 | 540 | | | 735 |
| 7. Dansk Røde Kors | | | | 40 | | | | | | | | 40 |
| Ialt ... | 20 | 82 | 60 | 125 | 481 | 46 | 606 | 2816 | 1254 | 300 | 692 | 6516 |

UDGIFTERNE VEDR. UNGDOMS- OG AFTENSKOLER I REGN-
SKABSÅRET 1956-57

fordeler sig således:

| | | |
|--|------------------------|---------------|
| Udgifter vedr. ungdomsskolen | kr. | 25.270,34 |
| Tilskud fra skolefond | kr. | 11.942,01 |
| Andre indtægter | „ | 826,87 |
| | „ | 12.768,88 |
| | kr. | 12.501,46 |
| Udgifter vedr. aftenskoler | kr. | 67.496,92 |
| Tilskud fra stat og skolefond | kr. | 41.153,85 |
| Indb. af elev. vedr. madlav. „ | 700,00 | 41.853,85 |
| | „ | 25.643,07 |
| | Kommunens udgift . . . | kr. 38.144,53 |

INDBERETNING FRA SKOLELÆGEN 1956-57.

Ved Hjørring kommunale skolevæsen er undersøgt 1374 drenge, 1395 piger, ialt 2769 elever.

Henvist til hjemmets læge 204 drenge, 218 piger, ialt 422 elever.

Antallet af børn der ikke har fuldført difteri og stivkrampevaccination er 99 drenge og 120 piger, ialt 219 elever.

Et alt for stort antal.

Det henstilles indtrængende at forældrene endnu engang overvejer at lade denne vaccination foretage.

Sundhedstilstanden har været særdeles god.

Det synes som alle børn er poliovaccineret, bortset fra 3 eller 4, hvor forældrene af religiøse eller andre grunde har modsat sig vaccination.

Der har også i år været ikke få tilfælde med utøj i håret, hvorfor man indtrængende anmoder forældrene om at henvende sig til skolen, hvis der findes utøj, for at begrænse smittefaren.

Skolelægen træffes som regel på Østre skoles lægeværelse de 4 midterste dage i ugen kl. 8—9. Forespørgsler besvares gerne, tid kan aftales pr. telefon 1784.

Der gøres opmærksom på, at viser deres barn adfærdsforstyrrelser, eller standpunktet forringes væsentligt, kan det skyldes sygdom eller nervøs lidelse. Skolelægen har ofte mulighed for at hjælpe i et sådant tilfælde, og forældrene er altid velkomne i skolelægens træffetid.

| | Drenge | Piger |
|---|--------|-------|
| 1. Antal børn i klassen | 1374 | 1395 |
| 2. Antal kontrolundersøgte | 25 | 32 |
| 3. Henvisninger til læge | 204 | 218 |
| 4. Ikke koppevaccinerede | 2 | 2 |
| 5. Ikke difterivaccinerede III gang | 99 | 120 |
| 6. Tuberkulinpositive efter tuberkuløs infektion | 39 | 35 |
| 7. Calmettevaccinerede før skolegangens begyndelse | 659 | 687 |
| 8. Calmettevaccinerede efter skolegangens begyndelse | 587 | 577 |
| 9. Tuberkulinnegative (incl. calmettevacc. negative) | 89 | 96 |
| 10. Højde/vægtforhold er $> + 15\%$ | 121 | 140 |
| 11. " " " $< \div 15\%$ | 16 | 55 |
| 12. Nykonstateret tuberkulose (herunder spontane omslagere) | 1 | 2 |
| 13. Sukkersyge | 1 | 2 |
| 14. Epilepsi og epileptiske ækvivalenter | 1 | 0 |
| 15. Pareser efter børnelammelse | 1 | 2 |
| 16. Fodvorter | 9 | 13 |
| 17. Parasitære hudsygdomme | 0 | 5 |
| 18. Hjertelidelser verificerede på sygehus, hos speciallæge eller på anden måde | 1 | 0 |
| 19. Asthma | 4 | 2 |
| 20. Sværere adfærdsforstyrrelser eller psykiske lidelser | 3 | 1 |
| 21. Udtalte taleforstyrrelser (Behandlet af talepædagog H. Hansen | 7 | 11 |
| 22. Refraktionsanomalier påvist hos øjenlæge | 10 | 157 |
| 23. Heraf syn $< 6/24$ på bedste øje efter korrektion | 0 | 0 |
| 24. Nedsat hørelse (hviskestemme < 6 m, ensidig eller dobbeltsidig) | 2 | 1 |
| 25. Usikker farvesans (12-årige) | 39 | 0 |
| 26. Albuminuri (ikke ortostatisk) | 0 | 1 |
| 27. Andre kroniske sygelige tilstande | 4 | 5 |

SKOLETANDKLIKKENS VIRKSOMHED SKOLEÅRET 1956-57

| | Klassetrin | Elevtal | Fyldninger | Tandudtrækn. mælketænder | Tandudtrækn. blivende tænder | Rensning | Rodbehandling | Andre behandlinger | Fejlfri |
|--------------|------------|---------|------------|-----------------------------|------------------------------------|----------|---------------|-----------------------|---------|
| Vestre skole | 1 | 82 | 288 | 79 | 1 | | 3 | 16 | |
| | 2 | 79 | 266 | 76 | 2 | 3 | | 17 | |
| | 3 | 104 | 311 | 89 | 16 | 1 | 3 | 32 | |
| | 4 | 129 | 588 | 93 | 32 | | 2 | 33 | 2 |
| | 5 | 108 | 134 | 23 | 2 | | 2 | 20 | 1 |
| | 6 | 42 | 131 | 2 | 7 | 1 | 5 | 13 | |
| | 7 | 63 | 138 | 4 | 4 | 2 | 5 | 10 | |
| | 8 | 15 | 14 | 1 | 2 | | 1 | 4 | |
| | 1 Em | 26 | 177 | 9 | 9 | 1 | 2 | 10 | 1 |
| | 2 Em | 29 | 117 | 1 | 4 | 1 | 3 | 12 | |
| | 3 Em | 23 | 139 | 1 | | 1 | 1 | 7 | |
| Østre skole | 1 | 102 | 201 | 96 | 6 | 1 | | 45 | |
| | 2 | 105 | 530 | 201 | 27 | 3 | 6 | 85 | |
| | 3 | 121 | 252 | 56 | 16 | 3 | | 30 | |
| | 4 | 99 | 335 | 49 | 15 | 8 | 4 | 41 | |
| | 5 | 132 | 207 | 10 | 8 | 5 | 5 | 24 | |
| | 6 | 83 | 169 | 11 | 7 | 1 | 1 | 3 | |
| | 7 | 70 | 278 | 4 | 12 | 2 | 5 | 16 | |
| | 8 | 26 | 226 | 1 | 1 | 3 | 4 | 31 | |
| | 1 Em | 52 | 183 | 2 | 7 | | 12 | 22 | |
| | 2 Em | 29 | 176 | 4 | 7 | | 1 | 3 | |
| | 3 Em | 22 | 78 | | 2 | 1 | 2 | 7 | |
| | 4 Em | 30 | 91 | | | 1 | | 9 | |

| | Klassetrin | Elevtal | Fyldninger | Tandudtrækn. mælketænder | Tandudtrækn. blivende tænder | Rensning | Rodbehandling | Andre behandlinger | Fejltri |
|-----------------|------------|---------|------------|-----------------------------|------------------------------------|----------|---------------|-----------------------|---------|
| Nordre skole | 1 | 88 | 164 | 59 | 1 | 1 | 2 | 13 | |
| | 2 | 97 | 251 | 91 | 11 | 1 | 4 | 4 | |
| | 3 | 61 | 85 | 20 | 3 | | | 9 | |
| | 4 | 43 | 109 | 24 | 4 | | 2 | 6 | |
| | 5 | 21 | 10 | 3 | | 1 | | | |
| | 6 | 49 | 197 | 9 | 6 | 3 | 5 | 11 | |
| Gymnasiet | | 142 | 237 | 7 | 2 | 4 | 6 | 18 | |
| Priv. realskole | | 40 | 23 | | | 1 | 2 | 8 | 1 |
| Ialt | | 2112 | 6105 | 1025 | 214 | 49 | 88 | 559 | 5 |

Under rubrikken „Andre behandlinger er bl. a. udført 16 mindre reguleringer, 11 plastikkroner, 1 stifttand, 6 støbte indlæg, en del tandkødsbehandlinger samt foretaget 325 røntgenoptagelser Stigningen i antallet af behandlinger på Gymnasiets mellemskole siden den derfra udsendte årsberetning i april skyldes, at en del behandlinger er foretaget efter $\frac{1}{4}$.

Som nævnt i årsberetningen for 1955-56 har det voksende børneantal og den tiltagende udbredelse af tandcaries sammen med manglen på skoletandlæger umuliggjort en systematisk behandling af skolebørnene. I skoleåret 1956-57 er kun 783 blevet fuldt behandlet, idet man først og fremmest har måttet yde behandling, hvor det på grund af tandpine eller meget svage tænder har været påtrængende nødvendigt. Fra indeværende efterår er Hjørring kommune indgået i et samarbejde med omegnskommunen Sct. Hans—Sct. Olai om skoletandplejen, og to tandlæger er blevet ansat fra $\frac{15}{10}$, hvorefter behandlingen af skolebørnene atter gradvis skulle komme til at omfatte den sædvanlige systematiske gennemgang.

Else Holst.

Forskellige meddelelser.

DAVIDSENS LEGAT er lørdag den 22. juni 1957
uddelt til følgende elever:

Nordre skole:

- 6. a. Jens Erik Nielsen, Ingrid Nyeng.
- 6. b. Hans Peter Svendsen.
- 5. a. Lone Frandsen, Tonni Petersen.

Vestre skole:

- 8. kl. Lene Kjølbje Jacobsen, Gordon Jørgensen.
- 7. a. Hanne Christensen.
- 7. b. Tore Jensen, Tove Jensen.
- 7. c. Arne Christensen.
- 6. a. Per Jørgen Pedersen.
- 6. b. Jonna Christensen.
- 5. a. Charlotte Helsted.
- 5. b. Kirsten Hansen.
- 5. c. Arne Carlsen.
- 5. d. Erik Leimand.
- 5. e. Carsten Bech.
- III. a. Jette Terp Rasmussen, Lilian Petersen.
- II. a. Vinnie Sørensen.
- II. b. Kirsten Jensen.
- I. a. Jens Ole Christensen.

Østre skole:

- 7. a. Bent Kristensen, Karen Margrethe Pedersen.
- 7. b. Ingrid Christensen, Jørgen Juul Christensen.
- 7. c. Bent Schøtt Jensen, Evald Hansen.
- 6. a. Johan Georg Schutz, Gurli Nielsen.
- 6. b. Per Ejsenhardt Larsen, Kurt Thomsen.
- 6. c. Bjarne Nielsen, Inger Thomsen.
- 6. d. Hans Jørgen Larsen.
- 5. a. Kirsten Gravers Nielsen.
- 5. b. Mogens Poulsen.
- 5. c. Jytte Visti Andersen.
- 5. d. Helle Bach Nielsen.
- 5. e. Vibeke Laursen.

HJØRRING SPAREKASSES FLIDSPRÆMIE:

Østre skole: Hanne Andersen, 4. em.

HANDELS- OG LANDBRUGSBANKENS FLIDSPRÆMIE:

Nordre skole: Birthe Nielsen, 6. b.

Vestre skole: Kirsten Andersen, 3. ema.

Østre skole: Kaj Møller Christensen, 4. em.

CHRISTENSEN LUNDERGÅRDS LEGAT 1957

er uddelt til:

Henny I. Jensen, Bejt Vænge 35. Ove Lauritsen, Lærkevej 3.

FERIEREJSER

Der er i 1957 uddelt fribilletter til rejse med stats- og privatbaner til skolerne i nedennævnte antal:

| | | |
|----------------------------|-----|-----------|
| Hjørring gymnasium | 158 | billetter |
| Nordre skole | 166 | „ |
| Vestre skole..... | 366 | „ |
| Østre skole | 447 | „ |
| Den private realskole..... | 43 | „ |

FORSKELLIGE TURE

Der har som tidligere år været arrangeret forskellige ture for skolenes elever.

Lejrskoleophold i „Nørlevhus“: Nordre: 1 klasse. Vestre: 1 klasse. Østre: 2 klasser.

Besøg i København: Nordre: 2 6.-klasser. Vestre: 2 6.-klasser. Østre: 3 7.-klasser og 1 2. em.

1 uges lejrskoleophold i Nord- og Sydslesvig: Vestre: 1 8.-klasse og 1 3. em. Østre: 2 8.-klasser.

For at få liv i den udveksling af skoleelever mellem venskabsbyerne, som i de sidste par år har ligget stille, har skolernes sanglærere i det forløbne år taget initiativet og arrangeret 2 ture, således at et sangkor fra Trollhättan under ledelse af lærerne Uno Mattson og Arne Elmby i efteråret besøgte Hjørring, medens et sangkor under Helge Hansens og Emanuel Nielsens ledelse i bededagsferien besøgte Trollhättan. Sangkorene afholdt begge steder flere koncerter, som alle fik et fint forløb.

BESØG

5. klasserne fra alle tre skoler har været på Centralbiblioteket.
Østre skoles 8. klasser har besøgt Andelsmejeriet, Margarinefabrikken
og Vendsyssel Tidende.

FORSKELLIGE GAVER TIL SKOLEN

Nordre skole:

Finn Christensen: Hvepsebo.
Gurli Heilesen: Dødningehoved.
Anne Mette Mikkelsen: Jordkrebs og stensamling.
Ole Asbjørn Christensen: Musvåge.
Grdr. Holger Nielsen, Klonhøjgård: Flagspætte.
Peder Bak Nielsen: Porcelænssnegl.
Palle Jensen: Konk.
Claus Møller: Snegle og Muslinger.
Bent Erik: Silkelhale.
Knud Willy Jacobsen: Østersskal.
Henning Andersen: Påfuglefjer.
Erland Jespersen: Kammusling.
Birthe Nielsen: Knivmusling.

Vestre skole:

Svend Aksel Nielsen, 4. a: Hvepsebo.
Jørgen Thygesen, 2. b: Hugorm.

Østre skole:

Betty Nielsen, 7. b: Firben.
Else Marie Steffensen: Isfugl.

FORANDRINGER I LÆRERPERSONALET.

Afgang:

28.-2. 57 Ejvind Jensen død.
1.-8. 56 Niels Helledie flyttet til Rødby.
1.-8. 57 Kirsten Hilbert flyttet til Rødovre.

Tilgang:

1.-11. 56 Marie Bjorholm, Randers, fast lærerinde.
1.-1. 57 Lydia Jørgensen, Århus, timelærerinde.
1.-3. 57 Karsten Krogh, Bjergby, timelærer.
1.-5. 57 Ellen Gunvor Jørgensen, Hjørring, fast lærerinde.
1.-8. 57 Else Margrethe Andreassen, Holstebro, fast lærerinde.
1.-8. 57 Anna Overgård Holm, Vordingborg, fast lærerinde.
1.-8. 57 Jens Nielsen Kåe, Silkeborg, timelærer.

Ansættelser:

- 1.-8. 57 Helge Hansen, talepædagog.
 1.-8. 56 Christian Albrechtsen, overlærer.
 1.-1. 57 Arne C. Kidmose, fast ansat.
 1.-8. 57 Knud Søndergård Nielsen, fast ansat.
 1.-8. 56 Finn Christensen, aspirant i fast embede.
 1.-8. 57 Carl Chr. Christensen, aspirant i fast embede.
 1.-8. 57 Carl Olesen, aspirant i fast embede.

Som vikarer har følgende virket.

Nordre skole: Pens. overlærer J. K. Løth, lærerinde fru E. Jørgensen, seminarieeleverne Birgit Andersen, Kirsten Kvist Mikkelsen, E. Høngaard, Dorte Christensen.

Vestre skole: Lærerinde fru E. Jørgensen, kordegn Fey, seminarieeleverne Erik Kristoffersen, Grethe Thorup, Carsten Elken, Jens Rom Søndergaard.

Østre skole: Overlærer P. Horn, overlærer J. K. Løth, lærerinde frk. E. G. Jørgensen, lærerinde fru E. J. Jeppesen, lærer Karsten Krogh, seminarieeleverne Alis Pedersen, Orla Nedergård, Poul Georg Nielsen, Sigrid Nielsen, Jette Toft, Ingerlise Nielsen, Lis B. Andersen, Carsten Ruggård, Bodil Stær Larsen, Gunhild Jensen og Jo G. M. Hedstrøm samt student Knud Jensen.

KURSUS 1956—57

Jørgen Mortensen: engelsk, Erling Nielsen: tysk, H. N. Larsen og N. Villadsen: småbørnskursus, A. Jensen og E. Vilsen: metallsøjd II, A. C. Kidmose: tegnelærereksamen fra statens tegnelærerkursus. J. N. Mortensen, Erling Nielsen, E. Lehm, Etna Christensen, Arne Kidmose og Randi Teilmann: Provinsårskursus i dansk II. del. Inga Steen Christensen, Kirsten Hilbert og Erling Nielsen kursus i tysk og studieophold i Østrig. H. Madsen: Fysikkursus i Göttingen, I. Madsen og Etna Christensen: skolekøkkenkursus v/ lærerhøjskolen. E. Baj Lund: svensk. Etna Christensen: svensk. Åge Sørensen: svensk, Lydia Jørgensen: tysk, J. M. Baggesen: håndarbejde, Finn Christensen: sang og musik. H. Hansen: kursus f. talelidende. H. Uhre: familiekundskab. Ellen G. Jørgensen: tysk.

INSTRUKTIONSKURSUS

6. september 1956. Møde på Nordre skole. Formanden for D. L. F. overlærer Stinus Nielsen, Vordingborg: Aktuelle skoleproblemer.

14. september 1956. Møde i Løkken. Skoleinspektør Victor Pedersen, Silkeborg: Regning med større børn.

20. september 1956. Møde på Østre skole. Pastor Henry Rasmussen, København: Det gamle Palæstina og det ny Israel.

23. oktober. Møde på Vestre skole. Pastor Staffeldt, Aagaard: Religion med større børn.

18. januar 1957. Møde på Vestre skole. Cand mag. Frits Hastrup, Århus: Sydamerikanske højlandsindianere.

31. januar 1957. Møde på Østre skole. Inspektør Bo: Bedømmelse af skriftlige arbejder i regning og matematik ved mellemskole- og realeksamen.

4. april 1957. Møde på Vestre skole. Seminarieførstander Utoft Sørensen, Haderslev: Atomer og atomkraft.

27. maj 1957. Møde på Vestre skole. Konsulent Therkildsen, Århus: Betjening af tonefilmsapparater.

LÆRERPERSONALET'S FORSØMMELSER PÅ GRUND AF SYGDOM

| 1956—57 | Nordre skole | | | Vestre skole | | | Østre skole | | |
|------------|-------------------------------|--------------------|---------------------------------|-------------------------------|--------------------|---------------------------------|-------------------------------|--------------------|---------------------------------|
| | Antal under- visningstimer | Antal sygetimer | pCt. af under- visningstimer | Antal under- visningstimer | Antal sygetimer | pCt. af under- visningstimer | Antal under- visningstimer | Antal sygetimer | pCt. af under- visningstimer |
| Lærere | 7.440 | 213 | 2,86 | 20.659 | 98 | 0,48 | 31.280 | 299 | 0,96 |
| Lærerinder | 8.160 | 208 | 2,55 | 16.116 | 274 | 1,70 | 15.600 | 156 | 2,50 |

LÆRERPERSONALET DEN 1. AUGUST 1957

| Navn | Født | Ansæt ved Hjørring skolevæsen | Tjeneste- alder fra | Ansæt ved |
|--------------------------------|------|-------------------------------------|------------------------|-----------|
| <i>Stadsskoleinspektør</i> | | | | |
| J. C. Larsen | 1901 | 1/11 1944 | 1/11 1944 | Østre |
| <i>Skoleinspektører:</i> | | | | |
| 1. Sv. Bundgaard | 1909 | 1/12 1950 | 1/12 1950 | Vestre |
| 2. F. B. Christensen | 1908 | 1/11 1930 | 1/6 1953 | Nordre |
| <i>Viceinspektører:</i> | | | | |
| 1. H. Baggesen | 1905 | 1/11 1937 | 1/8 1948 | Østre |
| 2. K. Olesen | 1907 | 1/8 1941 | 1/8 1950 | Vestre |
| 3. Orla Barkholt | 1920 | 1/8 1945 | 1/4 1954 | Østre |
| <i>Talepædagog:</i> | | | | |
| Helge Hansen | 1914 | 1/3 1943 | 1/8 1954 | Østre |
| <i>Overlærere:</i> | | | | |
| 1. J. Th. Mikkelsen | 1892 | 1/9 1916 | 1/2 1945 | Vestre |
| 2. Frk. E. Pank Høgsted ... | 1892 | 1/6 1920 | 1/6 1946 | Østre |
| 3. Frk. N. Warthoe | 1890 | 1/11 1920 | 1/8 1946 | Østre |
| 4. F. C. J. Thrane | 1895 | 1/4 1929 | 1/8 1947 | Østre |
| 5. A. E. Andersen | 1902 | 1/10 1926 | 1/1 1948 | Vestre |
| 6. Frk. K. M. Jensen | 1905 | 1/12 1929 | 1/9 1948 | Vestre |
| 7. Frk. I. E. Jørgensen | 1905 | 1/10 1933 | 1/11 1948 | Vestre |
| 8. Frk. Carla E. Hansen | 1907 | 1/7 1933 | 1/3 1949 | Vestre |
| 9. Fru J. M. Baggesen | 1909 | 1/8 1934 | 1/8 1949 | Østre |
| 10. Frk. Anna Saksager | 1909 | 1/9 1943 | 1/8 1949 | Vestre |
| 11. E. N. Vilsen | 1914 | 1/8 1939 | 1/8 1950 | Vestre |
| 12. Frk. K. D. Christensen ... | 1914 | 1/6 1943 | 1/11 1952 | Vestre |
| 13. Aage Sørensen | 1918 | 1/8 1943 | 1/8 1953 | Vestre |
| 14. Chr. Albrechtsen | 1915 | 1/8 1949 | 1/8 1953 | Vestre |
| 15. Ledigt | | | | |
| <i>Lærere:</i> | | | | |
| 1. A. Kirkegaard Jensen | 1919 | 1/8 1943 | 1/12 1944 | Østre |
| 2. C. I. Baggesen | 1918 | 1/8 1948 | 1/8 1944 | Østre |
| 3. P. Moesgaard Pedersen ... | 1923 | 1/8 1948 | 1/11 1948 | Østre |
| 4. Holger Madsen | 1923 | 1/11 1948 | 1/8 1949 | Østre |
| 5. Arne G. Bangsø | 1925 | 1/8 1950 | 1/8 1952 | Østre |

| Navn | Født | Ansæt ved Hjørring skolevæsen | Tjeneste- alder fra | Ansæt ved |
|---|------|-------------------------------------|------------------------|-----------|
| 6. J. N. Mortensen | 1928 | 1/8 1950 | 1/8 1952 | Vestre |
| 7. Knud Andersen | 1927 | 1/10 1950 | 1/10 1952 | Nordre |
| 8. Aksel Bundgaard | 1913 | 1/10 1951 | 1/0 1948 | Vestre |
| 9. Holger Uhre | 1911 | 1/8 1952 | 1/11 1943 | Nordre |
| 10. J. Møller Jensen | 1931 | 1/8 1952 | 1/8 1954 | Østre |
| 11. Niels Villadsen | 1928 | 1/8 1952 | 1/0 1952 | Vestre |
| 12. Sv. Aa. Jeppesen | 1927 | 1/5 1953 | 1/0 1952 | Nordre |
| 13. E. Baj Lund | 1920 | 1/4 1954 | 1/4 1945 | Østre |
| 14. Erik Lehm | 1928 | 1/4 1954 | 1/12 1955 | Vestre |
| 15. Chr. Em. Nielsen | 1928 | 1/5 1954 | 1/5 1956 | Østre |
| 16. Erling Nielsen | 1930 | 1/5 1954 | 1/8 1954 | Vestre |
| 17. H. Bøgedal Sørensen | 1910 | 1/7 1954 | 1/8 1952 | Østre |
| 18. H. N. Larsen | 1910 | 1/4 1955 | 1/1 1944 | Østre |
| 19. K. Buhl Andersen | 1916 | 1/4 1957 | 1/7 1948 | Østre |
| 20. Arne C. Kidmose | 1931 | 1/8 1953 | 1/8 1955 | Østre |
| 21. Knud Søndergård Nielsen | 1930 | 1/8 1955 | | Vestre |
| 22. Ledigt | | | | |
| 23. Ledigt | | | | |
| <i>Lærerinder:</i> | | | | |
| 1. Fru K. M. Jønler | 1910 | 1/8 1942 | 1/11 1944 | Vestre |
| 2. - Ruth Hovaldt | 1921 | 1/12 1945 | 1/10 1945 | Østre |
| 3. - Inga Madsen | 1925 | 1/4 1948 | 1/1 1950 | Østre |
| 4. - Thyra Søe | 1908 | 1/8 1948 | 1/5 1945 | Nordre |
| 5. - Agnethe Baggesen | 1920 | 1/8 1948 | 1/8 1944 | Østre |
| 6. Frk. Elly Nielsen | 1923 | 1/8 1949 | 1/1 1951 | Vestre |
| 7. Fru Ester Stenum | 1913 | 1/8 1949 | 1/1 1947 | Vestre |
| 8. - K. Thirup | 1922 | 1/10 1949 | 1/5 1950 | Østre |
| 9. - G. Andersen | 1927 | 1/8 1950 | 1/8 1951 | Nordre |
| 10. - Annie Nissen | 1901 | 1/8 1951 | 1/2 1945 | Østre |
| 11. - Gerda Olsen | 1899 | 1/8 1952 | 1/8 1935 | Nordre |
| 12. Frk. Inga Steen Christensen | 1931 | 1/1 1953 | 1/1 1955 | Østre |
| 13. - Etila Christensen | 1930 | 1/1 1953 | 1/6 1955 | Vestre |
| 14. - Randi Teilmann | 1929 | 1/8 1954 | 1/8 1954 | Nordre |
| 15. - Methea Andersen | 1928 | 1/8 1954 | 1/8 1955 | Nordre |
| 16. Fru Ellen Larsen | 1919 | 1/4 1955 | 1/9 1949 | Østre |
| 17. - Marie Bjørholm | 1921 | 1/11 1956 | 1/9 1947 | Østre |
| 18. - Ellen G. Jørgensen | 1913 | 1/5 1957 | 1/4 1951 | Vestre |

| Navn | Født | Ansæt ved Hjørring skolevæsen | Tjeneste- alder fra | Ansæt ved |
|-------------------------------|------|-------------------------------------|------------------------|--------------|
| 19. Fru Anna O. Holm..... | 1910 | 1/8 1957 | 1/10 1945 | Nordre |
| 20. - Else M. Andreassen . | 1929 | 1/8 1957 | 1/9 1954 | Nordre |
| 21. Ledigt | | | | |
| 22. Ledigt | | | | |
| <i>Aspiranter:</i> | | | | |
| 1. Finn Christensen | 1933 | 1/8 1954 | | Nordre |
| 2. Carl Olesen | 1930 | 1/8 1955 | | Nordre |
| 3. Carl Chr. Christensen | 1930 | 1/8 1955 | | Østre |
| <i>Timelærere:</i> | | | | |
| 1. Erik Christiansen | 1933 | 1/8 1956 | | Østre |
| 2. Hanne Nielsen | 1934 | 1/8 1956 | | Vestre |
| 3. Frank Nielsen | 1934 | 1/8 1956 | | Østre |
| 4. Lydia Jørgensen | 1933 | 1/1 1957 | | Østre |
| 5. Karsten Krogh | 1935 | 1/3 1957 | | Østre |
| 6. Jens Nielsen Kåe..... | 1935 | 1/8 1957 | | Vestre |
| 7. Ledigt | | | | |
| <i>Fast vikar:</i> | | | | |
| Ledigt | | | | N., V. og Ø. |

UDGIFTER TIL KOMMUNALE FOLKESKOLER
I ÅRET 1956—57

| | | |
|---|------------|--------------|
| 1. Lærerlønninger: | | |
| Normerede lønninger | 920.146,48 | |
| Kommunale løntillæg | 21.999,75 | |
| Gårdinspektion | 12.879,55 | |
| Tilsyn med samlinger m. v. | 9.943,09 | |
| | | 964.968,87 |
| Lønninger i vakante embeder | | 120.549,49 |
| Vikarer under sygdom og kursus for lærere m. v. | | 18.882,68 |
| | | 1.104.401,04 |
| Fragår tilskud fra staten og skolefonden: | | |
| Lærerlønninger | 601.425,94 | |
| Vikarudgifter og overtimer m. v. | 74.589,16 | |
| 8. klasse | 10.080,00 | |
| | | 686.095,10 |
| | | 418.305,94 |
| 2. Bidrag til amtsskolefonden | | 93.344,56 |
| 3. Pedellønninger incl. tilskud til pensionsfonden ... | | 41.406,94 |
| 4. De faste ejendomme: | | |
| Vedligeholdelse | 60.819,10 | |
| Forrentning | 175.805,64 | |
| Afskrivning | 41.883,47 | |
| | | 278.508,21 |
| Fragår leje af skolelokaler samt tje- nesteboliger | 1.535,00 | |
| | | 276.973,21 |
| 5. Skolelægeklinikken | 23.587,94 | |
| ÷ statstilskud | 11.793,97 | |
| | | 11.793,97 |
| 6. Skoletandklinikken | | 38.353,34 |
| 7. Inventar og materiel | | 64.525,50 |
| 8. Undervisningsmidler | | 137.130,30 |
| 9. Kontorholdsudgifter | | 5.207,30 |
| 10. Brændsel | | } 97.726,71 |
| 11. Gas, elektricitet og vand | | |
| 12. Rengøring | | 81.652,46 |
| 13. Befordring af skolebørn fra „Heden“ | | 6.800,00 |
| 14. Bogsamlinger | | 2.500,00 |
| 15. Forsikringsudgifter | | 1.309,65 |
| 16. Forskellige andre udgifter | | 39.197,39 |
| | | 1.316.227,27 |
| 17. Fragår: skolepenge | | 21.687,61 |
| | | 1.294.539,66 |

Beregnet efter børneantallet pr. 1. januar 1957 (2026) bliver kommunens udgift pr. barn kr. 531,52. Medregnes forrentning og afskrivning bliver den kr. 638,96. I disse tal er medregnet den fulde udgift til læge- og tandklinikkerne, der også betjener eleverne fra gymnasiet.

Værdien af de af folkeskolen benyttede bygninger med tilhørende inventar er pr. 31. marts 1957 nedskrevet til kr. 4.435.379,79.

Hjørring, i september 1957.

J. C. LARSEN.

Beregnet efter børneantallet pr. 1. januar 1957 (2026) bliver kommunens udgift pr. barn kr. 531,52. Medregnes forrentning og afskrivning bliver den kr. 638,96. I disse tal er medregnet den fulde udgift til læge- og tandklinikkerne, der også betjener eleverne fra gymnasiet.

Værdien af de af folkeskolen benyttede bygninger med tilhørende inventar er pr. 31. marts 1957 nedskrevet til kr. 4.435.379,79.

Hjørring, i september 1957.

J. C. LARSEN.