



Dette værk er downloadet fra Danskernes Historie Online

Danskernes Historie Online er Danmarks største digitaliseringsprojekt af litteratur inden for emner som personalhistorie, lokalhistorie og slægtsforskning. Biblioteket hører under den almennyttige forening Danske Slægtsforskere. Vi bevarer vores fælles kulturarv, digitaliserer den og stiller den til rådighed for alle interesserede.

Støt Danskernes Historie Online - Bliv sponsor

Som sponsor i biblioteket opnår du en række fordele. Læs mere om fordele og sponsorat her: <https://slaegtsbibliotek.dk/sponsorat>

Ophavsret

Biblioteket indeholder værker både med og uden ophavsret. For værker, som er omfattet af ophavsret, må PDF-filen kun benyttes til personligt brug.

Links

Slægtsforskernes Bibliotek: <https://slaegtsbibliotek.dk>

Danske Slægtsforskere: <https://slaegt.dk>

*Ministeriets Konsulent
for Folkeskolen og Seminarierne.*

Beretning

om

Horsens Skolevæsen

for Aaret 1930—31

ved

Skoledirektøren.

Arbejderpartiets Bogtrykkeri, Horsens.

Statens pædagogiske Studiesamling
København

Beretning

om

Horsens Skolevæsen

for Aaret 1930—31

ved

Skoledirektøren.



Horsens.
Arbejderpartiets Bogtrykkeri.
1931.

INDHOLDSFORTEGNELSE.

	Side
A. Skolevæsenets Tilsyn og Ledelse.....	5
B. Almindelig Oversigt over Skolebørnene m. v.....	6
C. Det kommunale Skolevæsen	7
I. Kommunens Skolebygninger	7
II. De kommunale Skolers Elever	7
1. Tilgang og Afgang.....	7
2. Skolevæsenets Klassesdeling m. v.	8
3. Skolebesøg og Forsømmelser	8
4. Skolebøder	9
III. Undervisningen m. v.....	9
1. Undervisningen	9
2. Børnebogsamlingen	9
3. Skolekøkkenet.....	9
4. Skolebade.....	9
5. Skolens Samlinger	10
IV. Sociale og humane Foranstaltninger.....	10
1. Skolebørnsbespisningen	10
2. Ferierejser og Feriekolonier	10
3. Friluftsskolen	11
4. Skolehaverne	11
5. Skolespareforeningen.....	11
6. Fritidssvømning.....	11
7. Fortsættelseskursus.....	11
V. Eksaminer, Aarsprøver og Inspektion m. v.....	11
1. Realeksamen	12
2. Mellemskoleeksamen	14
3. Aarsprøver m. m.	15
4. Inspektion og Besøg	15
5. Legatuddelinger.....	15
VI. Lærerpersonalet.....	16
1. Forandringer i Aarets Løb.....	16
2. Anciennitetsliste.....	17
3. Kursus og Studierejser m. v.....	19
4. Lærerpersonalets Fraværelse	20
5. Vikarer	20
VII. Skolebetjentene	21
VIII. Udgifter til Skolevæsenet 1929—30	21
1. Kommunens Udgift	21
2. Kommunens og Statens samlede Udgift	21
D. De private Skoler i Horsens	22

A. Skolevæsenets Tilsyn og Ledelse

den 31. Marts 1931.

Skoledirektionen for Voer og Nim Herreder:

- Hr. Stiftamtmand *V. Hvidt*, R. og Dbmd., Skanderborg.
 „ Provst *P. Clausen*, Kattrup.
 „ Gaardejer *K. Pedersen*, Ørskov.

Horsens Købstads Skolekommission:

- Hr. Borgmester *Axel Sørensen*, Formand.
 „ Pastor *H. Heshjør*.
 „ Fængselsbogholder *Otto Møller*, M. B.
 „ Redaktør *S. Chr. Grove*, M. B.
 „ Dr. *Viggo Lund*, M. B.
 „ Pastor *N. F. S. Dahl*.

Horsens Byraads Skoleudvalg:

- Fru *Fanny Jensen*, Formand.
 Hr. Redaktør *S. Chr. Grove*.
 „ Dr. *Viggo Lund*.
 „ Lærer *Holger Petersen*.
 „ Banehaandværker *Frands Fischer*.

Skolevæsenets Kontorer og Telefoner:

Borgerskolen i Allégade	Hr. Overlærer	<i>Christensen</i>	Telefon	707.
— i Kildegade	„ —	<i>Thygesen</i>	—	734.
— i Ryesgade	„ —	<i>Secher Marcussen</i>	—	1754.
— i Tordenskjoldsg.	„ —	<i>Almegaard</i>	—	706.
Mellem- og Realskolen	„ —	<i>Westberg</i>	—	527.
Skoledirektørens Kontor, Skolegade Nr. 7.			—	271.

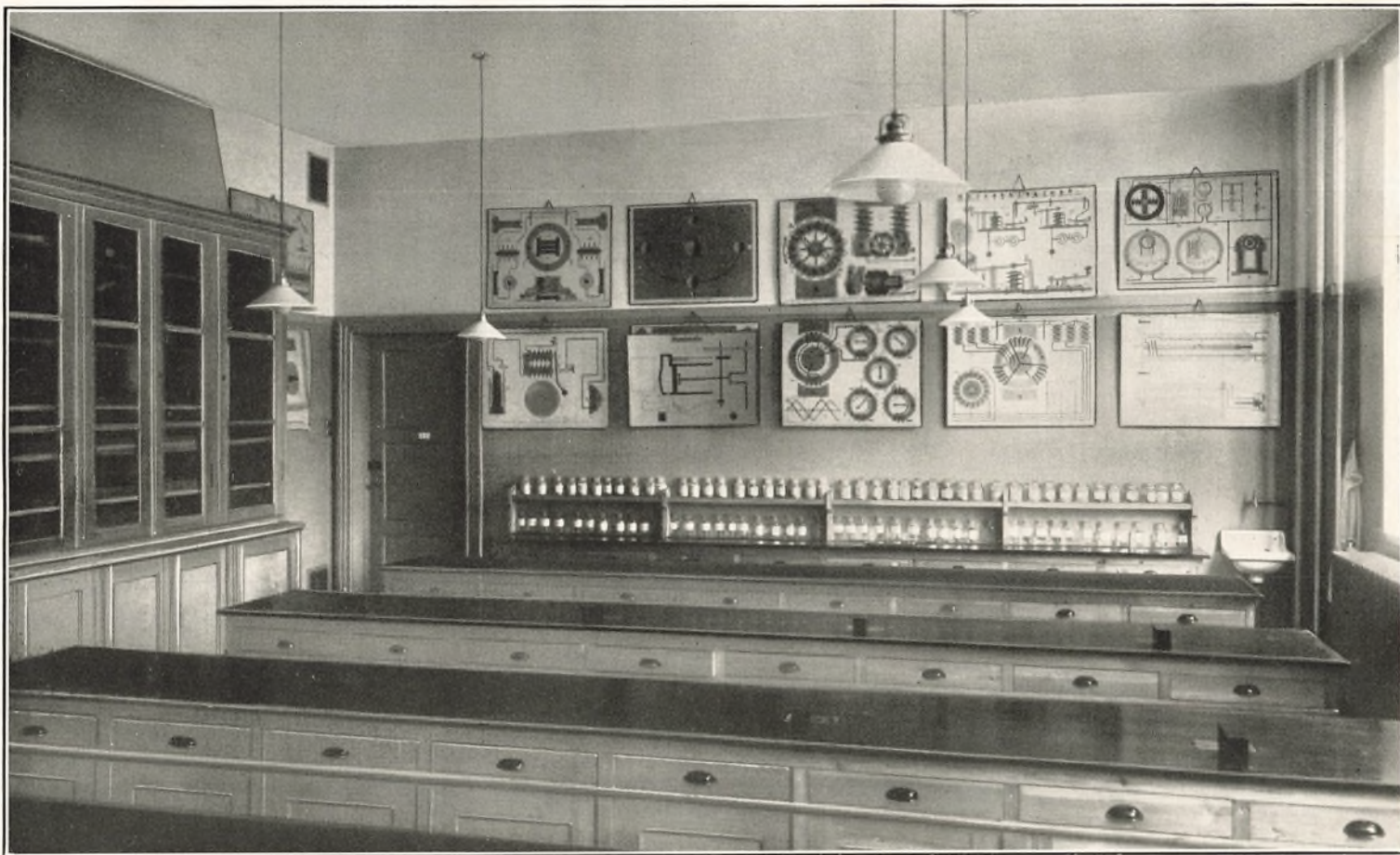
B. Almindelig Oversigt

over

de undervisningspligtige og skolesøgende Børn i Horsens
den 31. December 1930.

Skolernes Navne	Fra Horsens Kommune						Fra andre Kommuner	Ialt	Tilsammen
	Under undervis- ningsplig- tig Alder		I undervis- ningsplig- tig Alder		Over undervis- ningsplig- tig Alder				
	Dr.	Pg.	Dr.	Pg.	Dr.	Pg.			
A. Kommunale Skoler:									
1. Borgerskolen i Allégade.. (A)	1	1	384	346	0	0	0	732	
2. Borgerskolen i Kildegade. (K)	0	0	460	436	0	0	0	896	
3. Borgerskolen i Ryesgade. (R)	0	0	289	239	0	0	1	529	
4. Borgersk. i Tordenskjoldsg. (T)	2	0	291	339	0	0	0	632	
5. Mellem- og Realskolen... (M)	0	0	151	128	50	40	15	384	
Ialt...	3	1	1575	1488	50	40	16		3173
B. Statsskolen	0	0	51	43	51	69	113		327
C. De private Skoler	15	18	235	253	10	6	102		639
Elever ialt i indenbys Skoler ...	18	19	1861	1784	111	115	231		4139
D. Ekstraordinære Forhold:									
1. Hjemmeunderviste Børn.....	0	0	0	1	0	0	0	0	
2. Børn i udenbys Skoler.....	0	0	1	1	0	0	0	0	
3. Endnu ikke indmeldte Børn .	0	0	0	0	0	0	0	0	
4. Vedvarende syge Børn.....	0	0	1	5	0	0	0	0	
Ialt...	0	0	2	7	0	0	0		9
Tilsammen...	18	19	1863	1791	111	115	231		4148

Af de i Horsens Kommune den 31. December 1930 hjemmehørende 3654 Børn i undervisningspligtig Alder undervistes altsaa 83,8 pCt. i Kommunens Skoler, 2,57 pCt. i Statsskolen og 13,36 pCt. i de private Skoler; 0,03 pCt. blev undervist i Hjemmet og 0,05 pCt. i udenbys Skoler. 0,17 pCt. nød paa Grund af vedvarende Sygdom ingen Undervisning.



KEMISK-FYSISK LABORATORIUM

(Set fra Lærers Bord)

C. Det kommunale Skolevæsen.

I. Kommunens Skolebygninger.

Skolevæsenet raadede den 31. Marts 1931 over følgende Antal Lokaler:

Skolebygningerne	Almindelige Klasselokaler	Læsesale	Træsløjelokaler	Smaasløjelokaler	Haandgernings- lokaler	Gymnastiksale	Badstuer	Skolekøkkener	Naturkundskabs- og Tegelokaler	Sanglokaler	Rekvistrum	Kontorer	Lærerværelser	Ialt
A....	15	1	1	1	1	1	1		1		1	1	1	25
K....	15	1	³⁾ 1	1	1	2			1	1	1	1	1	26
R....	12			1	⁵⁾ 1	1	1		1		1	1	2	21
T....	13	²⁾ 1	⁴⁾ 1		1	1	1	⁷⁾ 1	1		1	1	2	23
M....	¹⁾ 18				1	1	⁶⁾ 1	⁸⁾ 2	⁹⁾ 3		1	1	2	30
Ialt..	73	3	3	3	4	6	4	3	7	1	5	5	8	125

¹⁾ 3 Lokaler benyttes indtil videre af Borgerskolen i Kildegade. ²⁾ Benyttes indtil videre ogsaa som Haandgerningslokale. ³⁾ Benyttes ogsaa af Mellem- og Realskolen. ⁴⁾ Benyttes ogsaa af Borgerskolen i Ryesgade. ⁵⁾ Benyttes ogsaa som Læsesal. ⁶⁾ Benyttes ogsaa af Borgerskolen i Kildegade. ⁷⁾ Benyttes ogsaa af Borgerskolen i Allegade. ⁸⁾ Familiekøkkenet benyttes ogsaa af Borgerskolen i Kildegade, Laboratoriekøkkenet af alle Borgerskolernes 6. Klasser. ⁹⁾ Hvoraf eet udstyret som kemisk-fysisk Laboratorium.

II. De kommunale Skolers Elever.

1. Tilgang og Afgang.

Skolerne	Elevtallet d. 1. Januar 1930	Tilgang					Afgang					Elevtallet d. 31. Decbr. 1930
		fra Hjemmet	fra andre off. Skoler i Horsens	fra private Skoler i Horsens	fra udenbys Skoler	Ialt	ved Undervisnings- pligtens Ophør	til andre off. Skoler i Horsens	til private Skoler i Horsens	til udenbys Skoler	Ialt	
A....	760	123	5	7	48	183	126	30	1	54	211	732
K....	841	125	43	19	58	245	111	21	4	54	190	896
R....	573	109	0	3	25	137	9	114	5	53	181	529
T....	624	96	23	1	28	148	79	34	0	27	140	632
M....	374	0	115	0	5	120	88	11	3	8	110	384
Ialt..	3172	453	186	30	164	833	413	210	13	196	832	3173

Der har altsaa i Aarets Løb været en Tilgang af 1 Elev.

2. Skolevæsenets Klassesdeling og Elevernes Fordeling paa de forskellige Klassetrin.

De forskellige Klassetrin	Antal Klasser i Skoleaaret 1930—31						Elevernes Fordeling i Klasserne den 31. December 1930					
	A.	K.	R.	T.	M.	Ialt	A.	K.	R.	T.	M.	Ialt
1. Borgerskoleklasse	4	4	3	3	—	14	117	129	87	97	—	430
2. —	3	4	5	3	—	15	104	138	124	84	—	450
3. —	2	5	5	3	—	15	77	160	151	100	—	488
4. —	5	5	3	4	—	17	162	178	102	124	—	566
5. —	4	3	2	2	—	11	122	111	65	70	—	368
6. —	3	4	—	3	—	10	90	125	—	102	—	317
7. —	2	2	—	2	—	6	60	55	—	55	—	170
1. Mellemkoleklasse	—	—	—	—	4	4	—	—	—	—	115	115
2. —	—	—	—	—	4	4	—	—	—	—	118	118
3. —	—	—	—	—	3	3	—	—	—	—	70	70
4. —	—	—	—	—	2	2	—	—	—	—	48	48
Realklasse	—	—	—	—	2	2	—	—	—	—	33	33
Ialt...	23	27	18	20	15	103	732	896	529	632	384	3173

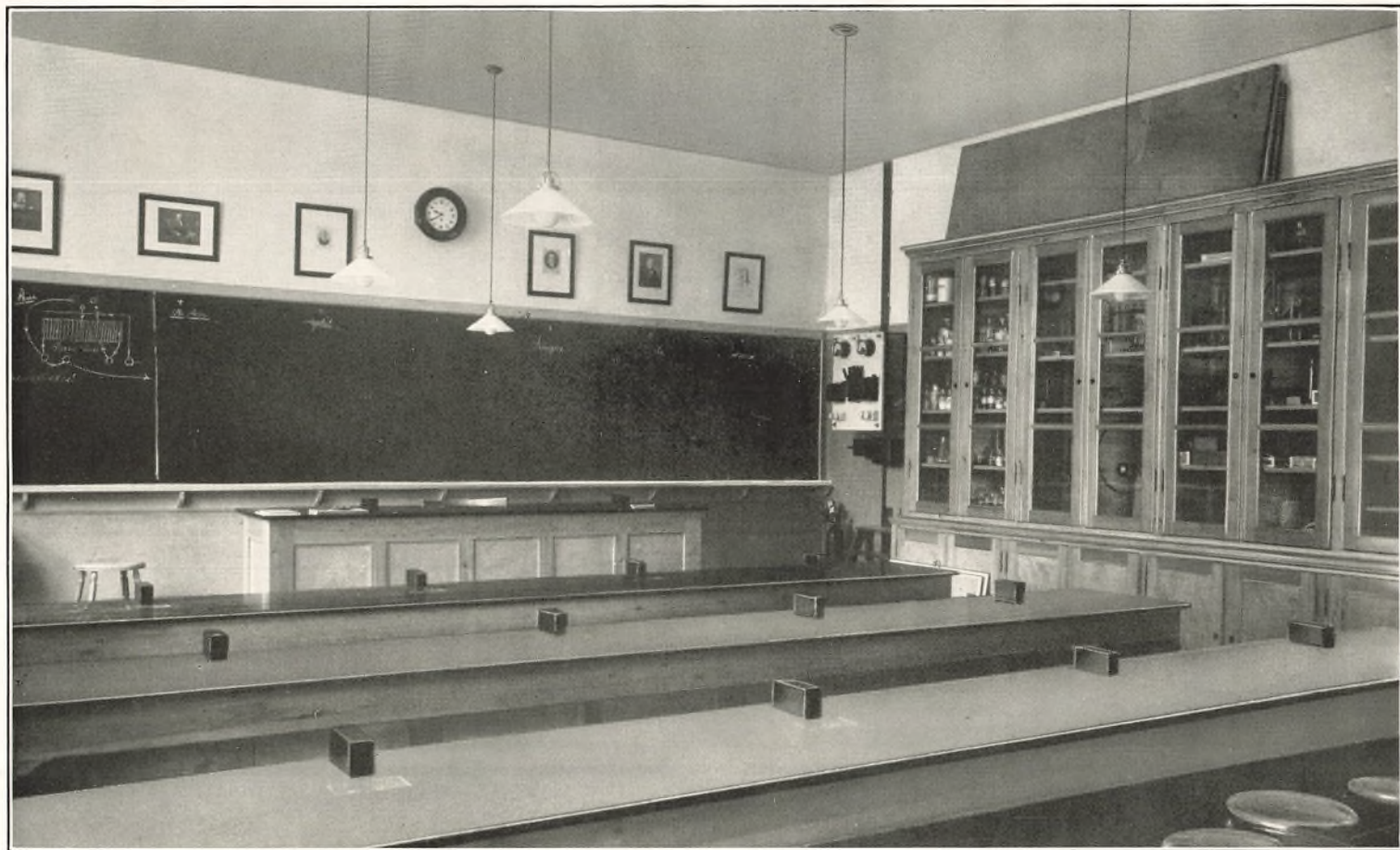
3. Skolebesøg og Forsømmelser.

Der har i Aaret 1930 været holdt Skole i 246 Dage. Med Hensyn til pligtige Skoledage, Forsømmelser og besøgte Skoledage for samtlige Elever stilledes Forholdet ved de forskellige Skoleafdelinger sig saaledes:

Skolerne	Gennem- snitligt Elevtal	Pligtige Skoledage	Forsømmelser, Antal Dage				Besøgte Skoledage
			a: = p. Gr. af Sygdom	b: = af anden lovlig Grund	c: = uden lovlig Grund	Ialt	
A.	733, ₁	181806	9433	531	389	10353	171453
K.	880, ₅	213205	9519	546	109	10174	203031
R.	545, ₀	132622	6423	207	242	6872	125750
T.	623, ₃	153914	5140	275	160	5575	143339
M.	385, ₁	94121	2232	171	4	2407	91714
Ialt...	3167, ₀	775668	32747	1730	904	35381	740287

Disse Forsømmelser udgjorde:

Ved Skolerne	% af de pligtige Skoledage				Antal Dage i Gennemsnit pr. Elev			
	a.	b.	c.	ialt	a.	b.	c.	ialt
A.	5, ₁₀	0, ₂₉	0, ₂₁	5, ₆₀	12, ₈₇	0, ₇₂	0, ₅₃	14, ₁₂
K.	4, ₄₇	0, ₂₆	0, ₀₅	4, ₇₈	10, ₈₁	0, ₆₂	0, ₁₃	12, ₀₂
R.	4, ₈₄	0, ₁₆	0, ₁₈	5, ₁₈	11, ₇₉	0, ₃₈	0, ₄₄	12, ₆₁
T.	3, ₃₄	0, ₁₈	0, ₁₀	3, ₆₂	8, ₂₅	0, ₄₄	0, ₂₅	8, ₉₄
M.	2, ₃₇	0, ₁₃	0, ₀₁	2, ₅₆	5, ₈₀	0, ₄₄	0, ₀₁	6, ₂₅
Ialt..	20, ₂₁	1, ₀₇	0, ₃₅	21, ₈₃	49, ₅₂	2, ₆₀	1, ₃₆	53, ₉₄



KEMISK-FYSISK LABORATORIUM
(Set mod Lærers Bord)

4. Skolebøder.

I Mellem- og Realskolen idømmes ikke Bøder for ulovlige Forsømmelser. For de ulovlige Forsømmelser paa Borgerskolerne i Allégade, Kildegade, Ryesgade og Tordenskjoldsgade er der idømt følgende Bøder:

Skolerne	Mulkteret		Idømte Bøder Kr.	Af disse Bøder var den ³¹ / ₁₂ 1930			
	Antal Elever	for Antal Dage		udredede Kr.	eftergivne Kr.	afsonede Kr.	Restancer Kr.
A.	143	389	116,72	93,99	3,75	—	18,98
K.	63	130	23,44	23,44	—	—	—
R.	30	115	31,77	26,77	5,00	—	—
T.	63	179	36,59	36,59	—	—	—
Ialt...	299	813	208,52	180,79	8,75	—	18,98

De i Regnskabsaaret 1929—30 indgaaede Bøder — Kr. 235,32 — er i Regnskabsaaret 1930—31 anvendt til Indkøb af Fodtøj til fattige Børn. Endvidere har Hjælpekassen til dette Formaal bevilget Kr. 250,00.

III. Undervisning m. m.

1. **Undervisningen** i Skoleaaret 1930—31 foregik uden Forstyrrelser af nogen Art efter Skoleplanen af 5. Juli 1927 og Undervisningsplanen af 16. December 1927.

2. **Børnebogsamlingens** Udlaansvirksomhed har fundet Sted i Henhold til den under 31. Maj 1926 mellem Horsens Byraad og Horsens Folkebogsamling indgaaede Overenskomst. — Der har til 1271 Laanere været udlaant ialt 27528 Bind. — Kommunens Tilskud androg i Regnskabsaaret 1930—31 Kr. 1800,00.

3. I **Skolekøkkenet** blev der i Aaret 1930 givet 378 Lektioner for de kvindelige Elever fra Borgerskolernes 6. og 7. Klasser samt fra Realklassen. Udgiften til Varer var Kr. 1690,29, hvilket svarer til 16,8 Øre pr. Elev pr. Lektion.

4. **Skolebade.** I Maanederne Januar—Maj og September—December 1930 blev der i Skolernes Badstuer af Eleverne taget følgende Antal Brusebade:

Skolerne	Antal		Af Skolernes Elever paa de badende Klassetrin badede			
	badende Elever	Bruse- bade	af Drengene		af Pigerne	
			Antal	pCt.	Antal	pCt.
A.	634	6391	322	85,4	312	85,2
K.	717	6677	368	89,0	349	80,0
R.	448	5192	233	86,7	215	85,1
T.	446	6696	221	86,7	225	80,7
M.	333	3990	186	91,3	147	80,9
Ialt...	2578	28946	1330	86,7	1248	82,4

5. **Skolens Samlinger.** Mellem- og Realskolens naturhistoriske Samlinger blev i Aarets Løb forøget med Gaver fra følgende Elever: *Vica Sørensen, Per Thomsen, Richard Bertelsen, Hans Therkildsen, Henry Petersen, Otto Elberling, Hans Orloff, Svend Hald, Knud Henningsen* og *Ernst Christensen*, ligesom den fysiske Samling blev forøget med smukke Modeller af et Luftskeib og en Flyvemaskine, skænket af Elev *Edith Kirschbaum*.

IV. Sociale og humane Foranstaltninger.

1. **Skolebørnsbespisningen** i Vinteren 1930—31 begyndte 19. Januar og varede til 16. Marts. Der uddeltes daglig 250 Portioner Mad, ialt 12500 Portioner. Udgiften androg ialt Kr. 1250,00. Hver Portion kostede altsaa ca. 10 Øre. Kommunens Tilskud androg 500 Kr. 7 Elever fra 7. Pige-klasse paa Borgerskolen i Kildegade besøgte Opvartningen. — Overlærer *Aug. Thygesen* er Komitéens Formand.

2. **Ferierejser og Feriekolonier.** Under 20. Juni 1930 bevilgede Undervisningsministeriet 1200 Fribilletter til Ferierejser paa Statsbanerne for Elever i Kommunens Skoler. Disse Billetter fordeltes saaledes: Borgerskolen i Allégade 257, Borgerskolen i Kildegade 313, Borgerskolen i Ryesgade 185, Borgerskolen i Tordenskjoldsgade 230 og Mellem- og Realskolen 215.

Ligesom tidligere Aar udsendte Foreningen „De kommunale Skolers Feriekolonier“, hvis Formand var Lærer *E. Jørgensen*, under Ledelse af forskellige Lærere og Lærerinder flere Hold Børn til Ferieophold enten paa Foreningens Ejendom ved Kirkholmbugten i As Sogn eller til Villa „Feriehjemmet“, der var stillet til Raadighed af Beboerne i Nr. Nebel Sogn. — Kolonierne blev drevet med Støtte af Horsens Kommune og af Byens forskellige Foreninger og Institutioner samt mange private.



FAMILIEKØKKEN

3. **Friluftsskolen** ved As Vig var i Juni Maaned 1930 besøgt af 43 Elever fra Kommunens forskellige Skoler. Under Ledelse af Lærer *E. Jørgensen* fik Eleverne ca. 3 Timer daglig Undervisning i Dansk, Skrivning og Regning samt lettere Sport. Resultatet af det 4 Ugers Ophold viste sig at være meget tilfredsstillende.

4. **Skolehaverne** ved Tordenskjoldsgade og paa „Borgmesterbakken“ var i 1930 aabne fra midt i April til midt i Oktober, førstnævnte ialt i ca. 450 Timer, sidstnævnte i ca. 500 Timer. Henholdsvis 90 og 244 Elever fra Borgerskolernes 5 øverste Klassestrin og fra Mellem- og Realskolen, d. v. s. omtrent lige mange Dreng og Piger, havde hver sin lille Have.

Som i de tidligere 21 Aar var Lærer *E. Mørch Rasmussen* Leder af Haven i Tordenskjoldsgade, medens Lærer *Johs. Christiansen* med Assistance af Lærer *C. Mikkelsen* ledede Haven paa Borgmesterbakken, hvis Anlæg paabegyndtes 1930.

5. **Skolespareforeningen.** Den 1. April 1930 udgjorde Sparernes Tilgodehavende Kr. 37219,33. I Aarets Løb indsattes Kr. 12392,93. Tilskrevne Renter udgjorde Kr. 1465,00. Da der i Regnskabsaarets Løb til udskrevne Elever er udbetalt Kr. 12609,18, var Sparernes Tilgodehavende den 31. Marts 1931 Kr. 38408,05.

Lærer *L. Thygesen* var Hovedkasserer og Regnskabsfører.

6. **Fritidssvømning.** I Sommeren 1930 var der 5 Eftermiddage om Ugen fri Adgang for Dreng og Piger fra Kommunens Skoler til Undervisning i Svømning paa Søbadeanstalten ved Næsset under Ledelse af d'Hrr. Lærere *Baungaard, Hvilsted Nielsen, K. H. Larsen, Johs. Nielsen* og *O. P. Olesen*.

7. **Fortsættelseskursus.** „Den kommunale Efterskole“ og „Den Rosing-Ræderske Aftenskole“ gav i Vinteren 1930—31 under Ledelse af Lærer *Bautrup Hansen* Undervisning i de sædvanlige Fag. — Efterskolen havde ved Kursusets Begyndelse 28 Elever og ved dets Slutning 31 Elever. Aftenskolen henholdsvis 309 og 248 Elever.

V. Eksaminer, Aarsprøver og Inspektion m. v.

Real- og Mellemskoleeksamen afholdtes i Tiden 2.—28. Marts 1931 med de i det følgende nævnte Resultater:

1. Realeksamen.

Der indstilledes 33 Elever, 16 Dreng og 17 Piger. En Dreng blev syg, medens de øvrige bestod Prøven.

Dimittenderne	Skr. Dansk	Mdtl. Dansk	Skr. Engelsk	Mdtl. Engelsk	Tysk	Skr. Regning og Matematik	Mdtl. Regning og Matematik	Fysik	Historie	Geografi	Naturhistorie	Gymnastik	Geometri (Dreng) Fransk (Piger)	Pr. Regn. f. Piger	Stenografi	Sløjd (Dreng) Kv. Hdg. (Piger)	Orden m. skr. Arbejder	Karakterernes Sum	Karakterernes Antal	Gennemsnitstal	Eksamensresultat	Talværdi
1. Valdemar Vilhelm Bochsén	Ak. m. g. +	m. g. +	m. g. +	m. g. +	m. g. +	m. g. +	m. g. +	m. g. +	m. g. +	m. g. +	m. g. +	m. g. +	m. g. +					110 ²	16	6,02	m. g.	7,16
S. af Snedker B.	Ek. m. g. +	m. g. +	m. g. +	m. g. +	m. g. +	m. g. +	m. g. +	m. g. +	m. g. +	m. g. +	m. g. +	m. g. +	m. g. +					111	15	7,40	m. g.	
2. Helge Just Christoffersen	Ak. m. g. +	m. g. +	m. g. +	m. g. +	m. g. +	m. g. +	m. g. +	m. g. +	m. g. +	m. g. +	m. g. +	m. g. +	m. g. +					112	16	7,00	m. g.	7,08
S. af Snedker Chr., Torsted	Ek. m. g. +	m. g. +	m. g. +	m. g. +	m. g. +	m. g. +	m. g. +	m. g. +	m. g. +	m. g. +	m. g. +	m. g. +	m. g. +					107 ¹	15	7,16	m. g.	
3. Børge Gertsen	Ak. m. g. +	m. g. +	m. g. +	m. g. +	m. g. +	m. g. +	m. g. +	m. g. +	m. g. +	m. g. +	m. g. +	m. g. +	m. g. +					105	15	7,00	m. g. +	7,18
S. af Chauffør G.	Ek. m. g. +	m. g. +	m. g. +	m. g. +	m. g. +	m. g. +	m. g. +	m. g. +	m. g. +	m. g. +	m. g. +	m. g. +	m. g. +					103	14	7,06	m. g. +	
4. Kaj Rejnholdt Jensen	Ak. m. g. +	m. g. +	m. g. +	m. g. +	m. g. +	m. g. +	m. g. +	m. g. +	m. g. +	m. g. +	m. g. +	m. g. +	m. g. +					117 ²	16	7,35	u. g. +	7,50
S. af Arbmd. J.	Ek. m. g. +	m. g. +	m. g. +	m. g. +	m. g. +	m. g. +	m. g. +	m. g. +	m. g. +	m. g. +	m. g. +	m. g. +	m. g. +					114 ²	15	7,64	u. g. +	
5. Villy Dalhoff Knudsen	Ak. m. g. +	m. g. +	m. g. +	m. g. +	m. g. +	m. g. +	m. g. +	m. g. +	m. g. +	m. g. +	m. g. +	m. g. +	m. g. +					110	16	6,88	m. g.	7,14
S. af Tekstilarb. K.	Ek. m. g. +	m. g. +	m. g. +	m. g. +	m. g. +	m. g. +	m. g. +	m. g. +	m. g. +	m. g. +	m. g. +	m. g. +	m. g. +					111	15	7,40	m. g.	
6. Christian Aage Kristensen	Ak. m. g. +	m. g. +	m. g. +	m. g. +	m. g. +	m. g. +	m. g. +	m. g. +	m. g. +	m. g. +	m. g. +	m. g. +	m. g. +					93 ²	15	6,24	m. g. +	6,61
S. af Sadelmagerm. K.	Ek. m. g. +	m. g. +	m. g. +	m. g. +	m. g. +	m. g. +	m. g. +	m. g. +	m. g. +	m. g. +	m. g. +	m. g. +	m. g. +					97 ²	14	6,98	m. g. +	
7. Erling Niels Jacob Køllgaard	Ak. m. g. +	m. g. +	m. g. +	m. g. +	m. g. +	m. g. +	m. g. +	m. g. +	m. g. +	m. g. +	m. g. +	m. g. +	m. g. +					114	16	7,13	m. g. +	7,31
S. af Forretningsf. K.	Ek. m. g. +	m. g. +	m. g. +	m. g. +	m. g. +	m. g. +	m. g. +	m. g. +	m. g. +	m. g. +	m. g. +	m. g. +	m. g. +					112 ¹	15	7,49	m. g. +	
8. Svend Aage Madsen	Ak. m. g. +	m. g. +	m. g. +	m. g. +	m. g. +	m. g. +	m. g. +	m. g. +	m. g. +	m. g. +	m. g. +	m. g. +	m. g. +					104 ²	16	6,54	m. g. +	6,44
S. af Arbmd. M.	Ek. m. g. +	m. g. +	m. g. +	m. g. +	m. g. +	m. g. +	m. g. +	m. g. +	m. g. +	m. g. +	m. g. +	m. g. +	m. g. +					95	15	6,33	m. g. +	
9. Svend Peter Nielsen	Ak. m. g. +	m. g. +	m. g. +	m. g. +	m. g. +	m. g. +	m. g. +	m. g. +	m. g. +	m. g. +	m. g. +	m. g. +	m. g. +					93	15	6,20	m. g. +	6,41
S. af Maskinarb. N.	Ek. m. g. +	m. g. +	m. g. +	m. g. +	m. g. +	m. g. +	m. g. +	m. g. +	m. g. +	m. g. +	m. g. +	m. g. +	m. g. +					92 ²	14	6,02	m. g. +	
10. Marius Pedersen	Ak. m. g. +	m. g. +	m. g. +	m. g. +	m. g. +	m. g. +	m. g. +	m. g. +	m. g. +	m. g. +	m. g. +	m. g. +	m. g. +					117	16	7,31	m. g. +	7,37
S. af pens. Tøgbtj. P.	Ek. m. g. +	m. g. +	m. g. +	m. g. +	m. g. +	m. g. +	m. g. +	m. g. +	m. g. +	m. g. +	m. g. +	m. g. +	m. g. +					111 ¹	15	7,42	m. g. +	
11. Erik Rasmussen	Ak. m. g. +	m. g. +	m. g. +	m. g. +	m. g. +	m. g. +	m. g. +	m. g. +	m. g. +	m. g. +	m. g. +	m. g. +	m. g. +					83 ²	14	5,98	m. g. +	6,31
S. af Guldsmed R.	Ek. m. g. +	m. g. +	m. g. +	m. g. +	m. g. +	m. g. +	m. g. +	m. g. +	m. g. +	m. g. +	m. g. +	m. g. +	m. g. +					85 ²	13	6,59	m. g. +	
12. Harry Osc. Halbo Rasmussen	Ak. m. g. +	m. g. +	m. g. +	m. g. +	m. g. +	m. g. +	m. g. +	m. g. +	m. g. +	m. g. +	m. g. +	m. g. +	m. g. +					107 ²	16	6,79	m. g.	6,79
S. af Murer R.	Ek. m. g. +	m. g. +	m. g. +	m. g. +	m. g. +	m. g. +	m. g. +	m. g. +	m. g. +	m. g. +	m. g. +	m. g. +	m. g. +					102 ²	15	6,84	m. g.	6,79
13. Johannes Seibæk	Ak. m. g. +	m. g. +	m. g. +	m. g. +	m. g. +	m. g. +	m. g. +	m. g. +	m. g. +	m. g. +	m. g. +	m. g. +	m. g. +					110	15	7,33	m. g. +	6,30
S. af Cigarm. S.	Ek. m. g. +	m. g. +	m. g. +	m. g. +	m. g. +	m. g. +	m. g. +	m. g. +	m. g. +	m. g. +	m. g. +	m. g. +	m. g. +					104 ¹	14	7,45	m. g. +	

14.	Carl Erik Sørensen	Ak.	mg	mg	mg	mg	mg	mg	mg	mg	mg	mg	mg	mg	mg	mg	mg	mg	115 ¹	16	7,21	mg+	7,30
	S. af Murer S.	Ek.	mg+	mg+	mg+	mg+	ug	ug	ug	ug	ug	ug	mg+	ug	ug	ug	ug	ug	113 ¹	15	7,56	mg+	
15.	Frode Lindhardt Thomsen	Ak.	g+	g	g	g	g	g	g	g	g	g	g	g	g	g	g	g	91	15	6,07	mg+	6,10
	S. af Bryggeriarb. T.	Ek.	g+	g	g	g	mg+	g	mg+	mg-	mg-	mg-	mg-	mg-	mg-	mg-	mg-	mg-	88 ¹	14	6,31	mg+	
16.	Anna Sofie Bech	Ak.	mg	mg	mg	mg	mg	mg	mg	mg	mg	mg	mg	mg	mg	mg	mg	mg	98	14	7,00	mg	6,86
	D. af Grd. B., Torsted	Ek.	mg+	mg+	g+	g	mg	g	mg	mg	mg	mg	mg	mg	mg	mg	mg	mg	87 ¹	13	6,72	mg	
17.	Ellen Marie Bech	Ak.	mg	mg	g	mg	mg	mg	mg	ug	mg	mg	mg	mg	mg	mg	mg	mg	97 ¹	14	6,95	mg	7,07
	D. af Grd. B., Torsted	Ek.	g+	ug-	mg+	mg+	mg	ug	mg+	ug	mg	mg	mg	mg	mg	mg	mg	mg	93 ¹	13	7,18	mg	
18.	Marie Louise Chemnitz	Ak.	mg	mg	mg	mg	mg	mg	mg	mg	mg	mg	mg	mg	mg	mg	mg	mg	96	14	6,86	mg	7,09
	D. af Pastor C., Grønland	Ek.	mg	ug	mg+	ug-	ug-	mg-	mg-	mg-	mg-	mg-	mg-	mg-	mg-	mg-	mg-	mg-	95	13	7,81	mg	
19.	Astr. Eline Nathalie Eriksen	Ak.	mg+	mg	mg-	mg	mg	mg	mg	mg	ug-	mg	mg	mg	ug-	mg-	mg-	mg-	99	14	7,07	mg	7,00
	D. af Pastor E., Ø. Snede	Ek.	mg+	mg+	ug	mg	mg	mg	ug	mg	g+	ug	ug	mg-	mg-	mg-	mg-	mg-	92 ¹	13	7,10	mg	
20.	Gudrun Hansen	Ak.	mg	mg	mg	mg	mg	mg	mg	ug-	mg	mg	mg	mg	mg	mg	mg	mg	102 ¹	14	7,31	mg+	7,38
	D. af Ekspedient H.	Ek.	mg	ug	ug-	mg-	mg	ug	ug-	ug-	mg-	mg+	mg+	mg+	mg+	mg+	mg+	mg+	97	13	7,46	mg+	
21.	Inge Østergaard Hansen	Ak.	mg	mg+	mg	mg	mg	mg	mg	mg	mg	mg	mg	mg	mg	mg	mg	mg	101 ²	14	7,26	mg+	7,36
	D. af Mekaniker H.	Ek.	mg+	ug	g	mg	mg	mg	mg	mg	ug	ug	ug	ug	ug	ug	ug	ug	97	13	7,46	mg+	
22.	Inger Marie Tikjøb Hansen	Ak.	mg	mg	g	mg	mg	mg	mg	mg	mg	ug+	ug+	mg-	mg	ug-	mg	mg	88 ²	13	6,82	mg	6,98
	D. af Grd. H., Torsted	Ek.	mg	mg	mg	mg	g+	ug	mg	ug	mg	ug	ug	mg+	mg+	mg+	mg+	mg+	85 ²	12	7,14	mg	
23.	Inger Kirstine Knudsen	Ak.	mg	g	g	g	g	g	g	g	g	g	g	mg	mg	mg	mg	74	13	5,69	g+	5,81	
	D. af Drager K.	Ek.	g+	mg	mg	g	g	g	g	g	g	g	g	mg	mg	mg	mg	mg	71	12	5,02	g+	
24.	Elit Margrethe Madsen	Ak.	mg	mg	ug+	mg-	mg+	ug+	ug+	mg	mg	mg	mg	mg	mg	mg	mg	mg	104	14	7,43	mg+	7,44
	D. af Landinspektør M.	Ek.	mg	mg	ug	mg	ug	mg	mg	mg	ug	ug	mg	mg	mg	mg	mg	mg	96 ²	13	7,44	mg+	
25.	Anna Marie Elisabeth Møller	Ak.	mg	mg	mg	mg	mg	mg	mg	mg	ug-	ug	ug	ug	ug	ug	ug	ug	104 ²	14	7,48	ug-	7,54
	D. af Forpagter M.	Ek.	mg	mg	mg	mg	ug	ug	ug	ug	ug	ug	ug	ug	ug	ug	ug	ug	98 ²	13	7,59	ug-	
26.	Edith Nielsen	Ak.	mg+	mg	mg	mg	mg	ug	mg	mg	mg	mg	mg	mg	mg	mg	mg	mg	99	14	7,07	mg+	7,10
	D. af Tegner N., Bækkelund	Ek.	mg	mg	ug-	mg	mg	mg	ug-	mg	mg	mg	mg	mg	mg	mg	mg	mg	95	13	7,31	mg+	
27.	Marguerite Nielsen	Ak.	mg	mg	g+	g	g	mg	mg	mg	g	mg	mg	mg	mg	mg	mg	mg	83	13	6,88	mg-	6,87
	D. af Kusk N.	Ek.	mg	mg	g	g	g	mg	mg	g	mg	mg	mg	mg	mg	mg	mg	mg	76 ²	12	6,36	mg-	
28.	Esther Kodal Petersen	Ak.	g+	mg	g	mg	mg	ug-	mg	mg	mg	mg	mg	mg	mg	mg	mg	mg	97 ¹	14	6,95	mg	7,12
	D. af Savskærer P.	Ek.	mg	mg	mg	mg	ug	mg	ug	ug	ug	mg	mg	mg	mg	mg	mg	mg	94 ²	13	7,58	mg	
29.	Karen Esther Pedersen	Ak.	mg	mg	ug-	mg	mg	ug	mg	ug	mg	ug	mg	mg	mg	mg	mg	mg	104	14	7,43	ug+	7,56
	D. af Chauffør P.	Ek.	mg	ug	ug	mg	mg	ug	mg	ug	ug	ug	ug	ug	ug	ug	ug	ug	100	13	7,69	ug+	
30.	Grethe Ingb. Carm. Schmidt	Ak.	mg	mg	g	g	g	mg	mg	mg	mg	mg	mg	ug-	mg	mg	mg	mg	89	13	6,86	mg	7,00
	D. af Linjemester S.	Ek.	mg+	mg	mg	mg	g	mg	ug-	ug-	ug-	ug-	ug-	ug-	ug-	ug-	ug-	ug-	85 ²	12	7,14	mg	
31.	Esther S. F. M. Sørensen	Ak.	mg	mg	mg	mg	mg	mg	mg	mg	mg	mg	mg	ug-	mg	mg	mg	mg	83 ²	12	6,97	mg	7,03
	D. af Organist S.	Ek.	mg	mg	mg	ug-	ug-	ug-	ug-	g	mg	mg	mg	mg	mg	mg	mg	mg	78	11	7,00	mg	
32.	Gerda Therkelsen	Ak.	mg	ug	ug-	mg	mg	ug	ug	ug	ug	ug	ug	ug	ug	ug	ug	mg	105 ²	14	7,55	ug-	7,60
	D. af Slagter T.	Ek.	mg	ug	ug-	ug	ug	ug	ug	ug	ug	ug	ug	ug	ug	ug	ug	ug	101 ²	13	7,82	ug-	

Til at bestaa Realeksamen kræves, at Middeltallet af saavel Aarskarakterer som af Eksamenskarakterer er mindst 4,00.

2. Mellemskoleeksamen 1931.

Der indstilledes 47 Elever, 28 Dreng og 19 Piger, som alle bestod:

	Hoved- karakter	Tal- værdi
1. Arne Buch Christiansen, S. af Enkefru C.....	mg÷	6,06
2. Karl Dahl, S. af Kludeskofabrikant D.....	mg÷	6,66
3. Otto Jens Dahl, S. af Kludeskofabrikant D.....	g+	5,80
4. Orla Walther Fassing, S. af Repræsentant F.....	mg	7,14
5. Kaj Børge Frederiksen, S. af Blikkenslager F.....	mg÷	6,31
6. Børge Viktor Hansen, S. af Arbejdsmand H.....	g+	5,77
7. Christian Sofus Hansen, S. af Enkefru H.....	ug÷	7,57
8. Herman Hansen, S. af Enkefru H.....	g+	5,94
9. Hans Max Hansen, S. af Arbejdsmand H.....	mg÷	6,60
10. Jens Jensen, S. af Maskinsnedker J.....	mg+	7,20
11. Olaf Jensen, S. af Lagerarbejder J.....	mg+	7,23
12. Willy Ingemann Jensen, S. af Cyklehandler J.....	ug÷	7,66
13. Kaj Orla Jørgensen, S. af Blikkenslager J.....	mg÷	6,08
14. Ole Korsager Madsen, S. af Børnehjemsforst. M., Bjerre ..	mg+	7,20
15. Poul Georg Madsen, S. af Overmontør M.....	mg+	7,29
16. Ove Folmer Johan Mortensen, S. af Skolebetjent M.....	mg	6,68
17. Anders Hoven Munkø, S. af Mejeribestyrer M., Raarup...	mg+	7,27
18. Johs. Christian Møller, S. af Forpagter M.....	mg+	7,30
19. Axel Nielsen, S. af Tegner N., Bækkelund	mg	7,13
20. Børge Nielsen, S. af Portør N.....	mg+	7,18
21. Erik Nielsen, S. af Barber N.....	mg	6,75
22. Vagn Magnus Olsen, S. af Enkefru O.....	mg÷	6,60
23. Karl Verner Pedersen, S. af Koholder P.....	ug÷	7,80
24. Svend Aage Vase Petersen, S. af Snedker V. P.....	mg	7,09
25. Svend Aage Ejg Rasmussen, S. af Arbejdsmand R.....	mg+	7,13
26. Carl Bohn Skafte, S. af Repræsentant S.....	mg÷	6,03
27. Hans Rudolf Skafte, S. af Repræsentant S.....	mg	7,05
28. Ove Carl Sørensen, S. af Snedker S.....	mg	6,32
29. Ely Andrea Augustesen, D. af Malermester A.....	mg	6,70
30. Inger Margrethe Bøgsted, D. af Postassistent B.....	mg+	7,47
31. Bodil Groth Christensen, D. af Postkontrollør C.....	ug÷	7,69
32. Sonja Cecilie Kallmeyer Christoffersen, D. af Typograf C..	mg	7,16
33. Gurli Emde, D. af Smed E.....	mg	7,11
34. Rigmor Dagny Gundersen, D. af Vognmand G.....	mg+	7,40
35. Elly Margrethe Hansen, D. af Snedker H.....	mg	6,91
36. Gerda Rigmor Hansen, D. af Arbejdsmand H.....	mg÷	6,46
37. Annelise Søndergaard Jensen, D. af Ingeniør J.....	mg÷	6,66
38. Elly Jensen, D. af Savskærer J.....	ug÷	7,80
39. Ellen Laursen, D. af Dræningsmester L.....	mg	7,15
40. Ketty Laursen, D. af Snedker L.....	mg+	7,49



LABORATORIEKØKKEN

	Hoved- karakter	Tal- værdi
41. Solveig Løwenstein, D. af Trykkerimedhjælper L.....	mg÷	6,56
42. Inger Christine Nielsen, D. af Mekaniker N.....	mg	7,07
43. Ruth Ellinor Lyngholm Nielsen, D. af Blikkenslager N. . .	mg	7,08
44. Johanne Marie Petersen, D. af Murermester P.	mg	6,05
45. Liselotte Rasmussen, D. af Cigarmager R.....	ug÷	7,51
46. Elin Sypli, D. af Købmand S.	mg+	7,20
47. Edith Sørensen, D. af Sadelmager S.....	mg	6,89

Til at bestaa Mellemskoleeksamen kræves, at Middeltallet af saavel Aarskarakterer som Eksamenskarakterer er mindst 3,75.

3. Aarsprøver m. v.

Den skriftlige Del af Aarsprøven 1931 afholdtes paa alle Skoler den 18. og 19. Marts, den mundtlige Del paa Borgerskolerne i Tordenskjoldsgade og Kildegade den 26. og 27., paa Borgerskolerne i Ryesgade og Allégade den 28. og 30. Marts og paa Mellem- og Realskolen alle de nævnte 4 Dage.

Ved Optagelsesprøven til Mellemskolens 1. Klasse optoges 70 Elever, nemlig 18 fra Borgerskolen i Allégade, 14 fra Borgerskolen i Kildegade, 20 fra Borgerskolen i Ryesgade og 18 fra Borgerskolen i Tordenskjoldsgade.

4. Inspektion og Besøg.

Undervisningen blev inspiceret af Tegneinspektør *S. Chr. Jensen* den 16. Juni, af Sanginspektør *Johansen*, Rønne, den 28. Juni, af Skolehavekonsulent *Chr. Haunsø*, København, den 11. Juli, af Inspektør *Olaf Lange* den 16. og 18. Oktober, af Haandgerningsinspektør Frk. *Birgitte Schou* den 3.—5. November og af Gymnastikinspektør *K. A. Knudsen* den 14. Februar.

Skolevæsenet har i Aarets Løb haft Besøg: 12. Juli af Skoleudvalget fra Assens, 24. September af Voer og Nim Herreders Skoledirektion og i Dagene 27.—29. Oktober af Realskolelærer *G. Nielsen* fra Vamdrup.

5. Legatuddelinger m. v.

1. Negotiant *Jens Jørgen Lindoigs* Legat blev i Marts 1931 tildelt følgende Elever fra Borgerskolerne i Allégade, Kildegade og Tordenskjoldsgade: Harry Andreasen, Richard Olsen, Erna Nielsen og Henriette Nielsen, alle fra Borgerskolen i Allégade, Aage Mikkelsen, Verner Bøgballe, Gurli Andersen og Karua Pedersen, alle fra Borgerskolen i Kildegade, samt Esmann Otto Gramkow, Børge Henry Petersen, Anna Cathrine Markussen og Ellen Marie Voldemarsen, alle fra Borgerskolen i Tordenskjoldsgade.

2. Skoleinspektør *Jacobsen og Hustrus* Legat blev i Marts 1931 tildelt Anna Elisabeth Møller, Karen Esther Petersen og Gerda Therkildsen, alle i Pigerealklassen.

3. Hr. Bankbogholder *Donner* havde i sin Egenskab af tidligere Elev i Skolen skænket 25 Kr., som i Marts 1931 tildeltes Kaj Jensen i Drengerealklassen.

VI. Lærerpersonalet.

1. Forandringer i Aarets Løb.

Ved Udgangen af Skoleaaret 1929—30 bestod Lærerpersonalet af 1 Skoledirektør, 5 Overlærere, 33 faste Lærere, 36 faste Lærerinder, 5 Time-lærere, 5 Timelærerinder samt 2 mandlige og 1 kvindelig fast Vikar. — 2 Lærerindeembeder var ledige og 2 Stillinger henholdsvis som mandlig og kvindelig fast Vikar var ubesat.

I Løbet af Skoleaaret 1930—31 indtraf følgende Forandringer:

Under 31. Marts 1930 meddelte Skoledirektionen de tidligere Time-lærerinder Fru *Guðrun Nielsen Bligaard Rasmussen* og Frk. *Elsa Adolfine Elisabeth Olsen* fast Ansættelse samt tidligere fast Vikar Frk. *Helga Marie Margrethe Sørensen* Ansættelse som Timelærerinde, alle fra 1. April 1930 at regne, ligesom Direktionen under 25. April 1930 meddelte tidligere Timelærerinde Fru *Laura Dagmar Wedel Andersen*, f. Laursen, fast Ansættelse og de tidligere løse Vikarer Frk. *Ellen Anna Jensen* og Frk. *Johanne Hansen* Ansættelse som faste Vikarer, alle tre fra 1. Maj 1930 at regne.

Den 30. August 1930 gav Direktionen tidligere fast Vikar *Hans Bernhardt Rønholt Christiansen* Ansættelse i et med Ministeriets Tilladelse af 7. Juni 1930 i Stedet for et Timelærerindeembede oprettet Timelærerembede og under samme Dato ansattes de tidligere løse Vikarer *Lauritz Victor Albert Andersen* og *Karl Foged Petersen* som faste Vikarer, alle tre fra 1. September 1930 at regne.

Under 16. Februar 1931 meddelte Direktionen tidligere Timelærer *Peter Gunnar Falk Pedersen* og tidligere Timelærerinde Frk. *Elna Agathe Nielsen* fast Ansættelse, tidligere fast Vikar Frk. *Ellen Anna Jensen* Ansættelse som Timelærerinde og tidligere løs Vikar Frk. *Solveig Tønnesen* Ansættelse som fast Vikar, alle fire fra 1. Marts 1931 at regne.

Den 7. August 1930 afgik Lærerinde Frk. *Elna Johanne Marie Bentzen* ved Døden efter 29 Aars Tjeneste ved Horsens kommunale Skolevæsen, og fra 31. December 1930 modtog de to Lærerinder Fru *Josepha Petrine Larsen*, f. Henchel, og Fru *Guðrun Nielsen Bligaard Rasmussen*, f. Israel-sen, efter Ansøgning Afsked, førstnævnte efter 35 Aars, sidstnævnte efter 9 Aars Tjeneste ved Horsens kommunale Skolevæsen. — De tre Lærerinder hørte alle 3 til Skolevæsenets gode Kræfter, og det føles som et virkeligt Savn, at de ikke mere tælles blandt Lærerkrafterne.

Den 31. Marts 1931 bestod Lærerpersonalet altsaa af 39 faste Lærere, 37 faste Lærerinder, 5 Timelærere, 3 Timelærerinder samt 3 mandlige og 2 kvindelige faste Vikarer. — 1 fast Lærerindeembede og 1 Timelærerindeembede var ledige.

Angaaende de enkelte Lærere og Lærerinder henvises til følgende:

2. Anciennitetsliste.

Stilling og Navn	Fødselsdag og -Aar	Lærer(inde)- eksamen	Undervist ved Horsens Skolevæsen fra	Ansæt i nuværende Embede	Tjenestealder	Grundløn og Aldersløn 1930—31	Skole og Timetal
Skoledirektør:							
J. K. Jensen	10/2 80	Jell. 05		1/8 25	1/4 21	8360	
Overlærere:							
A. Almegaard	22/12 63	Jonst. 85	1/4 07	1/4 07	1/4 07	6360	T. 18
A. Thygesen	2/8 65	Jell. 86	21/6 10	10/6 10	1/7 10	6360	K. 18
C. Christensen	20/5 70	Jonst. 91	6/1 13	6/12 12	1/1 13	6360	A. 18
N. O. Westberg	21/8 77	Silkeb. 98	10/8 01	1/9 25	1/9 25	5880	M. 18
A. Secher Marcussen	19/3 70	Ran. 89	6/11 93	1/4 29	1/4 29	5400	R. 18
Lærere:							
Joh. Langkjær	17/8 68	Jonst. 89	1/12 93	10/10 96	1/12 93	4620	R. 36
Stefan Pedersen	25/3 73	Ran. 92	11/4 96	16/10 96	1/4 96	4620	K. 36
Holger Petersen	7/8 76	Silkeb. 96	7/1 98	15/11 99	1/1 98	4620	T. 36
J. Baurup Hansen	3/11 75	Skaa. 95	1/9 98	5/8 01	1/9 98	4620	T. 36
J. C. Agerskov	21/1 78	Jell. 97	8/10 00	28/9 01	1/1 00	4620	M. 36
Oluf Kristensen	20/12 79	Jell. 00	1/9 01	1/1 05	1/9 01	4620	M. 36
E. Mørch-Rasmussen	10/7 66	Jell. 01	1/9 01	1/11 06	1/1 04	4620	T. 36
P. M. Nyegaard	10/2 85	Jell. 06	19/8 07	1/12 10	1/2 08	4620	M. 36
E. E. Hansen	21/12 86	Silkeb. 07	8/8 08	28/3 13	1/1 11	4620	T. 36
L. Thygesen	31/1 63	Jell. 83	9/10 13	28/5 13	1/1 08 83	4620	A. 36
A. Reske-Nielsen	6/12 88	Gedv. 09	25/11 10	1/5 14	1/1 13	4620	K. 36
J. J. Anker	7/1 90	Gedv. 11	1/12 12	1/11 16	1/2 14	4620	A. 36
E. Kastrop Jørgensen	20/12 90	Jell. 11	1/9 11	1/11 16	1/1 15	4620	A. 36
A. Madsen	28/11 87	Gedv. 11	1/9 12	7/7 17	1/9 13	4620	K. 36
Adeler Petersen	9/1 88	Ran. 13	18/8 13	1/10 17	1/8 15	4500	M. 36
J. M. Jacobsen	10/4 92	Jell. 13	22/10 14	1/1 18	1/5 16	4260	M. 36
Chr. Hv. Nielsen	22/2 90	D.d.R. 14	1/10 14	1/1 18	1/6 16	4260	M. 36
Aage Andersen	6/4 92	D.d.R. 13	16/8 16	1/11 18	1/10 16	4260	K. 36
C. C. Boel	1/4 88	Silkeb. 12	1/5 18	1/11 18	1/12 16	4260	T. 36
N. Chr. Wermuth	1/12 92	Jell. 14	5/5 17	1/1 19	1/6 17	4260	K. 36
Oluf Nielsen	27/3 94	Silkeb. 15	1/4 16	1/5 20	1/4 18	3900	T. 36
E. Lassen	4/6 95	Jell. 17	7/9 17	1/7 20	1/8 19	3900	A. 36
A. Christensen	31/10 96	Ods. 17	18/10 17	1/8 21	1/1 20	3900	K. 36
H. Overbye Jensen	13/5 96	Ods. 17	1/8 17	2/2 22	1/6 20	3900	M. 36
O. P. Olesen	10/9 92	Gedv. 17	1/11 18	1/8 22	1/8 19	3900	A. 36
Joh. Christiansen	15/7 91	Jell. 20	1/1 23	1/1 23	1/1 23	3540	A. 36
S. Aagaard	23/7 98	Jell. 19	15/9 19	1/8 24	1/8 22	3540	A. 36
H. Gaardmand	29/4 99	Gedv. 21	15/8 21	1/7 24	1/8 23	3540	A. 36
A. Justesen	7/8 00	Gedv. 21	1/12 21	1/11 25	1/9 24	3390	K. 36
C. Mikkelsen	19/12 98	Gedv. 22	14/8 22	1/2 26	1/8 24	3420	R. 36
A. Strand	20/1 96	Gedv. 23	15/8 23	1/2 26	1/8 25	3180	K. 36
R. H. Thorling	26/10 97	Tønd. 24	15/8 24	1/4 27	1/7 26	3180	R. 36
L. C. Tonnesen	5/3 84	N. Nis. 08	1/10 27	1/10 27	1/3 11	4620	K. 36
A. P. Trondhjem	9/5 97	Vordb. 25	17/8 25	1/11 27	1/6 27	3120	M. 36
P. Clausen	21/10 01	Jell. 25	17/8 25	1/10 28	1/7 27	3090	M. 36
Frode Hansen	3/9 03	Gedv. 24	17/8 25	1/12 28	1/10 27	3000	R. 36
K. H. Larsen	3/2 04	Jonst. 25	1/9 25	1/4 29	1/3 28	2850	T. 36
K. A. Christensen	9/2 04	Jell. 25	15/8 26	1/4 29	1/3 28	2850	T. 36
P. G. Falk Pedersen	7/3 05	Tønd. 26	18/8 26	1/3 31	1/4 29	2820	A. 36

Nr.	Stilling og Navn	Fødselsdag og -Aar	Lærer(inde)- eksamen	Undervist ved Horsens Skolevesen fra	Ansæt i nuværende Embede	Tjenestealder	Grundløn og Alderstillæg 1930—31	Skole og Timetal
Faste Vikarer:								
1	Hr. Kaj Andresen	7/4 07	Jell. 28	13/3 28	1/4 29	—	2256	K.
2	„ Victor Andersen	12/5 07	Gedv. 28	1/4 29	1/9 30	—	2256	T.
3	„ K. Foged Petersen	10/3 08	Gedv. 29	12/8 29	1/9 30	—	2256	A.
4	Frk. Johanne Hansen	9/3 08	Ribe 29	1/12 29	1/5 30	—	2256	M.
5	„ Solveig Tønnesen	12/4 07	Gedv. 27	1/10 30	1/3 31	—	2256	R.

Foruden den forannævnte Grundløn med Alderstillæg har Personalet faaet udbetalt Stedstillæg, Dyrtidstillæg og Konjunkturtillæg efter de for Statens Tjenestemænd gældende Regler.

3. Kursus, Studierejser m. v.

Korte Kursus: Følgende Lærere og Lærerinder havde korte Kursus i Sommerferien eller Eftersommeren: Frk. *E. Olsen* samt d'Herrer *C. O. Andersen* og *P. Clausen* (Tegning), Frk. *Helga Sørensen* (Svensk), Hr. *Kaj Andresen* (Tysk), Hr. *O. Graversen* (Dansk), Hr. *C. C. Boel* (Samfundslære), Hr. *J. C. Baungaard* (Svømning), Frk. *K. Kristensen* (Haandarbejde), Hr. *Johs. Christiansen* (Skolehavesyssel), Hr. *Overby Jensen* (Sløjd) og Hr. *A. P. Trondhjem* (Fjernstilskrivning i Engelsk). Endvidere deltog med kommunalt Tilskud d'Herrer *J. M. Jacobsen*, *P. Clausen* samt Frk. *Elna Nielsen* og Frk. *Johanne Hansen* i Danmarks Realskoleforenings Kursus i Odense.

Aarskursus: Hr. *Arne Strand* afsluttede 1930 sit Aarskursus i Gymnastik.

Instruktionskursus: Skolen havde fri om Eftermiddagen den 16., 17. og 18. Septbr. i Anledning af Horsens og Omegns Lærerkredsens Instruktionskursus paa „Hejmdal“, hvor Kommunelærer *Ernst Thomsen*, Hellerup, Seminarielærer *Eskildsen*, Tønder, Viceinspektør *Simonsen*, Haderslev, og Skolekonsulent *Kaalund Jørgensen*, København, var Ledere.

Studierejser: Med ministerielt Stipendium foretog i 1930 Lærerinderne Frk. *C. Christensen* og Frk. *Valentin Petersen* samt d'Herrer Lærere *P. Clausen*, *P. M. Nyegaard* og *A. P. Trondhjem* Studierejser til Byer i Indlandet. Med kommunalt Stipendium studerede Lærerinde, Fru *D. Andersen* samt d'Herrer Lærere *S. Aagaard*, *J. C. Baungaard*, *O. Graversen*, *K. H. Larsen*, *Johs. Nielsen*, *Oluf Nielsen* og *Kaj Andresen* Smaaslojd-undervisning i Skanderborg.

Horsenslærere som Censorer m. v.: Af Mellem- og Realskolens Lærerpersonale var 1930--31 Frk. *Dagmar Johansen* Medlem af Opgavekommissionen ved Mellemskole- og Realeksamen og af Censurkommissionen for skriftlig Dansk, og Hr. Overlærer *Westberg* var Medlem af Censurkommissionen for skriftlig Regning og Matematik. Endvidere var Frk. *B. M. Petersen* Censor ved den mundtlige Mellemskole- og Realeksamen, i skriftlig Regning og Matematik.

4. Lærerpersonalets Fraværelse.

Bortset fra Fraværelse paa Grund af Deltagelse i Kursus og Studierejser har Lærerpersonalet i 1930 været fraværende følgende Antal Timer:

Skolerne	Lærerne				Lærerinderne				Hele Lærerpersonalet			
	Pligtige Timer	Fraværelse			Pligtige Timer	Fraværelse			Pligtige Timer	Fraværelse		
		paa Gr. af Sygdom	a. Gr.	ialt		paa Gr. af Sygdom	a. Gr.	ialt		paa Gr. af Sygdom	a. Gr.	ialt
A.	15457	888	72	960	11685	1634	24	1658	27142	2522	96	2618
K.	16400	24	34	58	14006	808	24	832	30406	832	58	890
R.	9810	202	33	235	10969	657	9	666	20779	859	42	901
T.	12546	799	104	903	11439	345	69	414	23985	1144	173	1317
M.	14022	35	22	57	10578	227	33	260	24600	262	55	317
Ialt...	68235	1948	265	2213	58677	3671	159	3830	126912	5619	424	6043

Disse Forsømmelser udgør følgende Antal % af det pligtige Timetal:

	Paa Gr. af Sygdom %	Af anden Grund %	Ialt %
For Lærerne	2,85	0,39	3,24
For Lærerinderne	6,26	0,27	6,53
For hele Lærerpersonalet ...	4,43	0,33	4,76

5. Vikarer.

Foruden de forannævnte faste Vikarer har i Skoleaarets Løb følgende Lærere og Lærerinder virket som midlertidige Vikarer ved Skolevæsenet: Frk. *Elina Johansen* (indtil 1. Juni 1930), Frk. *Elisabeth Søndergaard*, Frk. *Kristine Jensen* og Frk. *Esther Bech* samt Hr. *Karl Bruun* (indtil 31. December 1930) og Hr. *Poul G. Lund*.

Vikarlønnen var Kr. 2,00 pr. læst Time.

VII. Skolebetjentene.

Følgende Skolebetjente gjorde den 31. Marts 1931 Tjeneste ved Skolevæsenet:

Nr.	Navn	Fødselsaar	Ansættelses- dato	Lønsats i Året 1929—30 Kr.	Skole
1	H. L. Lorensen	1884	$\frac{1}{2}$ 12	3450,00	T.
2	H. Pedersen	1888	$\frac{1}{1}$ 22	3450,00	A.
3	N. Jensen	1870	$\frac{1}{6}$ 23	3450,00	R.
4	O. Hølteemand	1885	$\frac{1}{4}$ 24	3450,00	K.
5	J. Mortensen	1879	$\frac{15}{1}$ 28	3450,00	M.

Foruden foranførte Lønninger oppebærer Skolebetjentene fri Bolig, Brændsel og Lys, ansat for hver enkelt til et Beløb stort Kr. 500,00, der medtages ved Beregningen af eventuel Pension. Endvidere ydes der hver af Skolebetjentene 50 Kr. aarlig i Cyklegodtgørelse.

VIII. Udgifter til Horsens kommunale Skolevæsen i Regnskabsaaret 1929—30.

1. Kommunens Udgift.

Skoleafdelingerne	Alm. Driftsudgifter		Bidrag til Skole- fonden og Udgif- ter til Forrent- ning og Afdrag		Kommunens samlede Udgift	
	Udgift Kr.	pr. Elev Kr.	Udgift Kr.	pr. Elev Kr.	Udgift Kr.	pr. Elev Kr.
Borgerskolerne	316000,00	112,66	61200,00	21,82	377200,00	134,48
Mellem- og Realskolen.....	61000,00	158,44	15300,00	39,74	76300,00	198,18
Det samlede Skolevæsen	377000,00	118,18	76500,00	23,98	453500,00	142,16

2. Kommunens og Statens samlede Udgift.

Skoleafdelingerne	Kommunens Udgift (Se foran.)		Statens Udgift		Ialt	
	Udgift Kr.	pr. Elev Kr.	Udgift Kr.	pr. Elev Kr.	Udgift Kr.	pr. Elev Kr.
Borgerskolerne	377200,00	134,48	148700,00	53,02	525900,00	187,50
Mellem- og Realskolen.....	76300,00	198,18	49800,00	129,35	126100,00	327,53
Det samlede Skolevæsen	453500,00	142,16	198500,00	62,23	652000,00	204,39

Til Grund ved Beregningen er lagt Skolernes Middeltal af Elever i Skoleaaret 1929—30, nemlig Borgerskolernes 2805 og Mellem- og Realskolens 385, ialt 3190.

D. De private Skoler.

Skolernes Navne	Oprettet i Aaret	Elevtal ^{01/12 30}			Antal Klassetrin	Ugentligt Timetal	Lærerperson.		
		Fra Hors. Kommune	Fra andre Kommuner	Ialt			Lærere	Lærerinder	Ialt
I. Skoler med afsluttende Undervisning:									
1. Den private Realskole, Kildegade	1876	191	56	247	9	295	5	4	9
3. Katholsk St. Josephs Skole, Kildeg.	1867	72	6	78	3	134	2	4	6
4. Frk. I. Samsings Fællesskole, Nørret.	1891	40	0	40	2	46	1	1	2
II. Forberedelsesskoler:									
1. Forberedelsesk. i Horsens, Hulvej	1872	226	40	266	5	304	3	12	15
2. Frk. A. Hansens Skole, Torvet ...	1893	8	0	8	1	24	0	1	1
Ialt...		537	102	639		803	11	22	33

Horsens, April 1931.

J. K. Jensen.

