



## **Dette værk er downloadet fra Danskernes Historie Online**

**Danskernes Historie Online** er Danmarks største digitaliseringsprojekt af litteratur inden for emner som personalhistorie, lokalhistorie og slægtsforskning. Biblioteket hører under den almennyttige forening Danske Slægtsforskere. Vi bevarer vores fælles kulturarv, digitaliserer den og stiller den til rådighed for alle interesserede.

### **Støt Danskernes Historie Online - Bliv sponsor**

Som sponsor i biblioteket opnår du en række fordele. Læs mere om fordele og sponsorat her: <https://slaegtsbibliotek.dk/sponsorat>

### **Ophavsret**

Biblioteket indeholder værker både med og uden ophavsret. For værker, som er omfattet af ophavsret, må PDF-filen kun benyttes til personligt brug.

### **Links**

Slægtsforskerens Bibliotek: <https://slaegtsbibliotek.dk>

Danske Slægtsforskere: <https://slaegt.dk>

Holbæk købstads  
skolevæsen

1954—55



# Meddelelser

om

**Holbæk købstads skolevæsen**

for

**skoleåret 1954—55**

ved

**Johs. Markvardsen,**  
stadsskoleinspektør



**Skolekommissionens medlemmer:**

Skatteinspektør V. Hougaard, formand.  
Vandværksbestyrer Vidar Jacobsen, næstformand.  
Arbejdsmand Magnus Andersen.  
Redaktør Monrad Hansen,  
Grosserer Poul Diness.  
Politibetjent Sv. Frederiksen.  
Fru Poula Sørensen.

**Byrådets skoleudvalg:**

Skatteinspektør V. Hougaard, formand.  
Købmand J. Steenstrup.  
Fru Marie Petersen.  
Fru Karen Jelstrup.  
Amtsskolekonsulent S. Møller Petersen.

**Fælleslærerrådets formand:**

Kommunelærer K. Korup.

**Lærerrådenes formænd:***Østre skole:*

Kommunelærer Frede Poulsen.

*Mellem- og realskolen:*

Viceinspektør frk. Signe Møller.

*Søndre og vestre skoler:*

Overlærer frk. Karen Jensen.

**Skolelæge:**

Dr. Holger Andersen.

**Den komm. barne- og skoletandklinik:**

Klinikchef frk. K. Jensen.

**De kommunale skoler:***Mellem- og realskolen, Tidemandsvej, tlf. 323.*

Stadsskoleinspektør Johs. Markvardsen.

Viceskoleinspektør frk. Signe Møller.

*Østre skole, Tidemandsvej, tlf. 1860.*

Skoleinspektør Johann Kirsten.

Viceskoleinspektør J. J. Jødal.

*Søndre skole, Ringstedvej, tlf. 589, og**Vestre skole, Kalundborgvej.*

Skoleinspektør E. Nysted Christophersen.

Viceskoleinspektør Th. Dahl.

Skolernes kontortid er kl. 12—13 på alle skoledage.

## Undervisningspligtige og skolesøgende børn i Holbæk 31. december 1954

|                                 | Under under-<br>visningspligtig<br>alder |     | I under-<br>visningspligtig<br>alder |     | Over under<br>visningspligtig<br>alder |     | Ialt |      | Tilsammen | Heraf fra<br>andre<br>kommuner |     |
|---------------------------------|--|-----|--------------------------------------|-----|--|-----|------|------|-----------|--------------------------------|-----|
|                                 | dr.                                      | pg. | dr.                                  | pg. | dr.                                    | pg. | dr.  | pg.  |           | dr.                            | pg. |
| 1. I kommunens skoler:          |  |     |                                      |     |  |     |      |      |           |                                |     |
| Mellem- og realskolen . . . . . | 0  | 0   | 98                                   | 123 | 86                                     | 101 | 184  | 224  | 408       | 17                             | 10  |
| Østre skole . . . . .           | 0  | 0   | 472                                  | 454 | 5                                      | 4   | 477  | 458  | 935       | 15                             | 16  |
| Søndre og vestre skoler         | 18                                       | 24  | 300                                  | 256 | 4                                      | 1   | 322  | 281  | 603       | 6                              | 3   |
| Ialt                            | 18                                       | 24  | 870                                  | 833 | 95                                     | 106 | 983  | 963  | 1946      | 38                             | 29  |
| 2. I private skoler:            |  |     |                                      |     |  |     |      |      |           |                                |     |
| Holbæk pr. realskole . . . . .  | 3  | 3   | 79                                   | 105 | 32                                     | 32  | 114  | 140  | 256       | 78                             | 96  |
| Stenhus kostskole . . . . .     | 0  | 0   | 52                                   | 0   | 138                                    | 46  | 190  | 46   | 236       | 148                            | 24  |
| Ialt                            | 3  | 3   | 131                                  | 105 | 170                                    | 78  | 304  | 186  | 492       | 226                            | 120 |
| I samtlige skoler . . . . .     | 21                                       | 27  | 1001                                 | 938 | 265                                    | 184 | 1287 | 1149 | 2438      | 264                            | 149 |

Frk. Niensens skole ophørte til juleferien, og de 15 elever optoges i byens skoler efter nytår.

### Elev- og klasseantal pr. <sup>31</sup>/<sub>12</sub> 1945—54

|      | Mellem-<br>og real-<br>skolen |     | Østre<br>skole |     | Søndre<br>skole |     | Vestre<br>skole |     | Ialt |     |
|------|-------------------------------|-----|----------------|-----|-----------------|-----|-----------------|-----|------|-----|
|      | dr.                           | pg. | dr.            | pg. | dr.             | pg. | dr.             | pg. | dr.  | pg. |
| 1945 | 264                           | 14  | 641            | 26  | 323             | 14  | 80              | 4   | 1308 | 58  |
| 46   | 260                           | 13  | 623            | 26  | 328             | 14  | 87              | 4   | 1298 | 57  |
| 47   | 267                           | 14  | 608            | 27  | 374             | 16  | 52              | 2   | 1301 | 59  |
| 48   | 292                           | 14  | 638            | 27  | 368             | 16  | 41              | 2   | 1339 | 59  |
| 49   | 305                           | 14  | 671            | 28  | 400             | 16  | 43              | 2   | 1419 | 60  |
| 50   | 337                           | 14  | 729            | 30  | 400             | 16  | 50              | 2   | 1516 | 62  |
| 51   | 349                           | 14  | 811            | 31  | 394             | 16  | 45              | 2   | 1599 | 63  |
| 52   | 364                           | 14  | 856            | 33  | 464             | 17  | 52              | 2   | 1736 | 66  |
| 53   | 380                           | 14  | 904            | 34  | 507             | 20  | 57              | 2   | 1848 | 70  |
| 54   | 408                           | 16  | 935            | 36  | 547             | 20  | 56              | 2   | 1946 | 74  |

### Elevantal i 1. klasse pr. <sup>31</sup>/<sub>12</sub> 1946—55

|      | Østre<br>skole |     | Søndre<br>og Vestre<br>skole |     | Ialt   |
|------|----------------|-----|------------------------------|-----|--------|
|      | dr.            | pg. | dr.                          | pg. |        |
| 1946 | 97             |     | 91                           |     | 188    |
| 47   | 94             |     | 87                           |     | 181    |
| 48   | 114            |     | 75                           |     | 189    |
| 49   | 140            |     | 95                           |     | 235    |
| 50   | 145            |     | 91                           |     | 236    |
| 51   | 167            |     | 88                           |     | 255    |
| 52   | 146            |     | 116                          |     | 262    |
| 53   | 147            |     | 115                          |     | 262    |
| 54   | 168            |     | 114                          |     | 282    |
| 55   | c. 165         |     | c. 115                       |     | c. 280 |

## Klasse- og børneantal den 31. december 1954:

| Klassetrin                     | Mellem- og<br>real-<br>skolen |      | Østre<br>skole |      | Søndre<br>og vestre<br>skole |      | Tilsammen    |      |
|--------------------------------|-------------------------------|------|----------------|------|------------------------------|------|--------------|------|
|                                | Klas-<br>ser                  | Børn | Klas-<br>ser   | Børn | Klas-<br>ser                 | Børn | Klas-<br>ser | Børn |
| <i>Grundskolen:</i>            |                               |      |                |      |                              |      |              |      |
| 1. klasse . . . . .            |                               |      | 6              | 163  | 4                            | 114  | 10           | 277  |
| 2. » . . . . .                 |                               |      | 5              | 152  | 4                            | 119  | 9            | 271  |
| 3. » . . . . .                 |                               |      | 5              | 149  | 4                            | 111  | 9            | 260  |
| 4. » . . . . .                 |                               |      | 6              | 155  | 3                            | 89   | 9            | 244  |
| 5. » . . . . .                 |                               |      | 5              | 148  | 3                            | 83   | 8            | 231  |
| Hjælpeklasser . . . . .        |                               |      | 3              | 36   |                              |      | 3            | 36   |
| <i>Den eksamensfri ml.sk.:</i> |                               |      |                |      |                              |      |              |      |
| I . . . . .                    |                               |      | 3              | 70   | 2                            | 43   | 5            | 113  |
| II . . . . .                   |                               |      | 2              | 43   | 1                            | 30   | 3            | 73   |
| III . . . . .                  |                               |      | 1              | 19   | 1                            | 14   | 2            | 33   |
| <i>Eksamensmellemskolen:</i>   |                               |      |                |      |                              |      |              |      |
| I . . . . .                    | 4                             | 106  |                |      |                              |      | 4            | 106  |
| II . . . . .                   | 3                             | 88   |                |      |                              |      | 3            | 88   |
| III . . . . .                  | 3                             | 87   |                |      |                              |      | 3            | 87   |
| IV . . . . .                   | 3                             | 73   |                |      |                              |      | 3            | 73   |
| Realklasser . . . . .          | 3                             | 54   |                |      |                              |      | 3            | 54   |
| Tilsammen . . . . .            | 16                            | 408  | 36             | 935  | 22                           | 603  | 74           | 1946 |

## Klassekvotienten den 31. december 1954:

|                                  |      |
|----------------------------------|------|
| Mellem- og realskolen . . . . .  | 26,2 |
| Østre skole . . . . .            | 27,2 |
| Hjælpeklasser . . . . .          | 12,0 |
| Søndre og vestre skole . . . . . | 27,4 |

## Elevernes forsømmelser i 1954:

|                                  | Forsømte dage |                          |                         |       | Forsømte dage<br>i gennemsnit pr. barn |                          |                         |      |
|----------------------------------|---------------|--------------------------|-------------------------|-------|--|--------------------------|-------------------------|------|
|                                  | Syg-<br>dom   | Anden<br>lovlig<br>grund | Uden<br>lovlig<br>grund | Ialt  | Syg-<br>dom                            | Anden<br>lovlig<br>grund | Uden<br>lovlig<br>grund | Ialt |
| Mellem- og realskolen . . . . .  | 3162          | 552                      | 2                       | 3716  | 7,8                                    | 1,4                      | 0                       | 9,2  |
| Østre skole . . . . .            | 10013         | 1251                     | 127                     | 11391 | 10,7                                   | 1,3                      | 0,1                     | 12,1 |
| Søndre og vestre skole . . . . . | 6150          | 814                      | 30                      | 6994  | 10,2                                   | 1,3                      | 0,1                     | 11,6 |

**Realeksamen 1954**

|           |  |     |         |
|-----------|--|-----|---------|
| <b>A.</b> | 1. Bæk-Nielsen, Benny . . . . .            | mg÷ | (13,27) |
|           | 2. Christensen, Ellen . . . . .            | mg  | (13,69) |
|           | 3. Christensen, Emilie . . . . .           | mg× | (14,35) |
|           | 4. Danielsen, Annemarie . . . . .          | mg÷ | (13,02) |
|           | 5. Gosch, Lis . . . . .                    | g×  | (12,86) |
|           | 6. Hansen, Ole . . . . .                   | g×  | (12,46) |
|           | 7. Jakobsen, Inge . . . . .                | mg÷ | (13,66) |
|           | 8. Jensen, Anni . . . . .                  | g   | (11,67) |
|           | 9. Jensen, Holger Sander . . . . .         | mg÷ | (13,30) |
|           | 10. Kragerup, Jørgen . . . . .             | mg  | (14,15) |
|           | 11. Krogsgaard, Jørgen . . . . .           | mg× | (14,22) |
|           | 12. Mortensen, Sonni . . . . .             | mg  | (14,05) |
|           | 13. Nielsen, Bente . . . . .               | mg× | (14,18) |
|           | 14. Nielsen, Hans Jørgen . . . . .         | mg÷ | (13,58) |
|           | 15. Nielsen, Tove . . . . .                | mg÷ | (13,66) |
|           | 16. Olesen, Dorte Juul Dybvad . . . . .    | mg÷ | (13,55) |
|           | 17. Jens Peter Egedal . . . . .            | g×  | (12,70) |
|           | 18. Olsen, Lis . . . . .                   | mg  | (13,95) |
|           | 19. Pedersen, Børge . . . . .              | mg× | (14,41) |
|           | 20. Schødt, Regitze . . . . .              | mg÷ | (13,16) |
| <br>      |  |     |         |
| <b>B.</b> | 1. Andersen, Anni . . . . .                | mg× | (14,28) |
|           | 2. Andersen, Grethe Fredskov . . . . .     | mg  | (14,05) |
|           | 3. Brobæk, Kirsten . . . . .               | mg× | (14,27) |
|           | 4. Hemmingsen, Kirsten . . . . .           | mg÷ | (13,54) |
|           | 5. Jensen, Inger Margrethe Rabøl . . . . . | mg÷ | (13,24) |
|           | 6. Jørgensen, Inge Villebro . . . . .      | mg÷ | (13,49) |
|           | 7. Jørgensen, Jørgen Villebro . . . . .    | mg÷ | (13,09) |
|           | 8. Jørgensen, Sonja Fischer . . . . .      | mg  | (13,70) |
|           | 9. Koch, Erik . . . . .                    | mg÷ | (13,55) |
|           | 10. Larsen, Inge Aletta . . . . .          | g×  | (12,76) |
|           | 11. Meyer, Niels Erik . . . . .            | mg÷ | (13,49) |
|           | 12. Nielsen, Filip . . . . .               | mg  | (13,94) |
|           | 13. Nielsen, Jørgen . . . . .              | mg  | (13,91) |
|           | 14. Nielsen, Kai Kristian . . . . .        | mg÷ | (13,61) |
|           | 15. Pedersen, Gunner Hessellund . . . . .  | mg÷ | (13,30) |
|           | 16. Radmer, Birthe . . . . .               | mg÷ | (13,53) |
|           | 17. Tobiasen, Flemming . . . . .           | mg÷ | (13,48) |
|           | 18. Widecrantz, Arne . . . . .             | mg÷ | (13,17) |



## Mellemskoleeksamen 1954

- A.**
- |                              |                            |
|------------------------------|----------------------------|
| 1. Alring, Randi             | 14. Jensen, Erik Nørrevang |
| 2. Andersen, Jens Ole Ranis  | 15. Jensen, Gretha Prip    |
| 3. Andersen, Poul Erik Ranis | 16. Jensen, Hanne          |
| 4. Andersen, Poul Erik       | 17. Jensen, Lis Caja       |
| 5. Andersen, Rita            | 18. Johansen, Kis          |
| 6. Christensen, Birthe       | 19. Madsen, Jørgen         |
| 7. Hansen, Bengt Aage        | 20. Meldgaard, Frits       |
| 8. Hansen, Erik              | 21. Munk, Annalise         |
| 9. Hansen, Konny             | 22. Nielsen, Viggo         |
| 10. Hansen, Ruth             | 23. Olsen, Lis Stoltze     |
| 11. Hansen, Veikko           | 24. Schmidt-Jensen, Tyge   |
| 12. Hartøft, Aase            | 25. Strømberg-Olsen, Tove  |
| 13. Høj, Lillian             | 26. Petrat, Hanni          |
- B.**
- |                                   |                              |
|-----------------------------------|------------------------------|
| 1. Aage-Nielsen, Nina             | 15. Jensen, Lissie           |
| 2. Andersen, Hans-Christian       | 16. Jørgensen, Hanne         |
| 3. Andersen, Leni                 | 17. Knudsen, Flemming        |
| 4. Andersen, Poul Flemming        | 18. Larsen, Berit            |
| 5. Christensen, Sonja Rugaard     | 19. Nielsen, Birte Bjørn     |
| 6. Christiansen, Bente Kildegaard | 20. Olsen, Finn              |
| 7. Clausen, Lis Thoudal           | 21. Pedersen, Ole            |
| 8. Hansen, Henning Sterup         | 22. Petersen, Erik           |
| 9. Hansen, Jørgen Engelbrecht     | 23. Petersen, Karen          |
| 10. Henriksen, Lene               | 24. Rasmussen, Bente Ahlgren |
| 11. Hyttel, Jørgen                | 25. Rasmussen, Inge          |
| 12. Iversen, Torben               | 26. Sponbeck, Lise           |
| 13. Jensen, Grete Søndergaard     | 27. Sørensen, Jørgen         |
| 14. Jensen, Kirsten               |                              |
- C.**
- |                              |                             |
|------------------------------|-----------------------------|
| 1. Carlsen, Jørgen           | 16. Jeppesen, Tove          |
| 2. Christensen, Ada Marie    | 17. Jørgensen, Leif Quade   |
| 3. Christensen, Bente Marie  | 18. Karlsen, Erling         |
| 4. Christophersen, Arne      | 19. Larsen, Jørgen Grøn     |
| 5. Frese, Jette              | 20. Markvardsen, Anne       |
| 6. Hagelberg, Erik           | 21. Nielsen, Anni           |
| 7. Hansen, Astrid            | 22. Nielsen, Hans Peter     |
| 8. Hansen, Bente             | 23. Olsen, Bodil Witzel     |
| 9. Hansen, Birthe            | 24. Pedersen, Aase Møller   |
| 10. Hansen, Flemming         | 25. Roed, Ole               |
| 11. Hansen, Inge Merete      | 26. Schwartz-Nielsen, Bente |
| 12. Hylsing, Lillian         | 27. Steenstrup, Karin       |
| 13. Højsted, Asger           | 28. Sørensen, Poul          |
| 14. Jensen, Elsebeth Brix    | 29. Wædele, Birthe          |
| 15. Jensen, Kirsten Vingaard |                             |

Det samlede resultat for de 82 elever, der bestod mellemskoleeksamen 1954:

6 ug÷, 21 mg×, 28 mg, 23 mg÷, 2 g×, 2 g.



## Bogpræmier, idræts- og svømmemærker

Kommunens bogpræmier til flinke elever i den eksamensfri mellemskole blev ved afslutningen af skoleåret 1953—54 tildelt følgende:

Østre skole III fm.: Agnete Thomassen.  
Lejf Hylsing.  
Kurt Højman Hansen.

II fm. a: Kirsten Albèr.  
Lilly Larsen.

b: Eva Petersen.  
Per Christiansen.

Søndre skole III fm.: Lilly Olsen.  
Poul Verner Sørensen.

II fm. a: Anni Petersen.  
Erik Jensen.

b: Ruth Nielsen.  
Inge Sørensen.

Bogpræmie fra Alliance française til flink elev i fransk tildeltes:

Ra: Bente Nielsen.

Bogpræmier fra »Norden« tildeltes:

IVa: Bengt Hansen.

IVb: Ole Pedersen.

IVc: Astrid Hansen.

*Idrætsmærker* blev i 1954 erhvervet af følgende antal elever:

|                         | Østre sk.:   | Søndre sk.:  | M/R sk.:      |
|-------------------------|--------------|--------------|---------------|
| Bronzemærke . . . .     | 2 dr.        | 8 dr., 2 pg. | 15 dr., 4 pg. |
| Sølvmærke . . . .       | 2 dr., 7 pg. | 4 pg.        | 17 dr., 3 pg. |
| Guldmærke . . . .       |              |              | 12 dr.        |
| Sølv m. emaille . . . . |              |              | 7 dr.         |
| Guld m. emaille . . . . |              |              | 1 dr.         |

*Svømmemærker* blev i 1954 efter beståede prøver tildelt følgende antal elever:

|                        | Østre sk.:   | Søndre sk.: | M/R sk.:       |
|------------------------|--------------|-------------|----------------|
| Svømmeprøve . . . .    | 2 dr.        | 5 pg.       | 18 dr., 18 pg. |
| Frisvømmerprøve . . .  | 2 dr., 7 pg. |             | 11 dr., 6 pg.  |
| Livredderprøve . . . . |              |             | 2 dr., 3 pg.   |

## Lærerpersonalet 1. januar 1955

### Skoleledere:

|   | Født | Ansæt her        | Tjenesteald.     | Skole   |
|---|------|------------------|------------------|---------|
| 1. Johs. Markvardsen, stadsskoleinspektør . . . . .   | 03   | $\frac{1}{6}$ 47 | $\frac{1}{6}$ 47 | M. & R. |
| 2. E. Nysted Christophersen, skoleinspektør . . . . . | 96   | $\frac{1}{6}$ 21 | $\frac{1}{5}$ 49 | S. & V. |
| 3. Johann Kirsten, skoleinspektør . . . . .           | 01   | $\frac{1}{2}$ 54 | $\frac{1}{2}$ 51 | Ø.      |

### Viceinspektører:

|                                |    |                   |                   |         |
|--------------------------------|----|-------------------|-------------------|---------|
| 1. J. J. Jødal . . . . .       | 91 | $\frac{1}{10}$ 24 | $\frac{1}{6}$ 46  | Ø.      |
| 2. Frk. Signe Møller . . . . . | 05 | $\frac{1}{3}$ 31  | $\frac{1}{8}$ 49  | M. & R. |
| 3. Th. Dahl . . . . .          | 12 | $\frac{1}{4}$ 37  | $\frac{1}{12}$ 48 | S.      |

### Overlærere:

|                                       |    |                   |                   |         |
|---------------------------------------|----|-------------------|-------------------|---------|
| 1. Ejn. Olsen . . . . .               | 86 | $\frac{1}{10}$ 10 | $\frac{1}{4}$ 43  | S.      |
| 2. Frk. Meta Madsen . . . . .         | 89 | $\frac{1}{11}$ 11 | $\frac{1}{4}$ 43  | S.      |
| 3. Kjartan Nøhr . . . . .             | 86 | $\frac{1}{5}$ 12  | $\frac{1}{4}$ 49  | Ø.      |
| 4. Frk. Hjørd. Hansen . . . . .       | 90 | $\frac{1}{4}$ 15  | $\frac{1}{4}$ 43  | S.      |
| 5. Hagb. Olsen . . . . .              | 89 | $\frac{1}{1}$ 17  | $\frac{1}{3}$ 43  | S.      |
| 6. A. K. Jørgensen . . . . .          | 90 | $\frac{1}{8}$ 17  | $\frac{1}{4}$ 43  | M. & R. |
| 7. P. M. Lykke Pedersen . . . . .     | 89 | $\frac{1}{9}$ 18  | $\frac{1}{4}$ 43  | S.      |
| 8. Fru Eva Wind Hansen . . . . .      | 93 | $\frac{1}{12}$ 18 | $\frac{1}{5}$ 49  | Ø.      |
| 9. Holg. Hansen . . . . .             | 93 | $\frac{1}{6}$ 19  | $\frac{1}{8}$ 49  | M. & R. |
| 10. Frk. Emma Andersen . . . . .      | 93 | $\frac{1}{1}$ 21  | $\frac{1}{4}$ 47  | Ø.      |
| 11. Emil Møller . . . . .             | 91 | $\frac{1}{11}$ 21 | $\frac{1}{4}$ 43  | M. & R. |
| 12. Frk. Cecilie Sørensen . . . . .   | 98 | $\frac{1}{4}$ 26  | $\frac{1}{11}$ 49 | M. & R. |
| 13. » Karen Jensen . . . . .          | 99 | $\frac{1}{12}$ 27 | $\frac{1}{4}$ 50  | S.      |
| 14. » Dagny Sørensen . . . . .        | 01 | $\frac{1}{5}$ 29  | $\frac{1}{4}$ 50  | M. & R. |
| 15. Fru Gudr. Dybvad Olesen . . . . . | 04 | $\frac{1}{2}$ 31  | $\frac{1}{4}$ 51  | Ø.      |

### Fast ansatte lærere og lærerinder:

|  |    |                   |                   |         |
|--|----|-------------------|-------------------|---------|
| 1. Henning Rørbech . . . . .           | 06 | $\frac{1}{1}$ 30  | $\frac{1}{7}$ 30  | Ø.      |
| 2. Frk. Math. Christensen . . . . .    | 00 | $\frac{1}{3}$ 30  | $\frac{1}{2}$ 32  | Ø.      |
| 3. Fru Else Korup Nielsen . . . . .    | 02 | $\frac{1}{11}$ 30 | $\frac{1}{4}$ 32  | Ø.      |
| 4. K. Korup Nielsen . . . . .          | 03 | $\frac{1}{11}$ 31 | $\frac{1}{12}$ 31 | M. & R. |
| 5. Thorv. Hansen . . . . .             | 99 | $\frac{1}{12}$ 31 | $\frac{1}{1}$ 33  | Ø.      |
| 6. Fr. Frida Pedersen . . . . .        | 03 | $\frac{1}{7}$ 32  | $\frac{1}{4}$ 33  | M. & R. |
| 7. Hartv. Jespersen . . . . .          | 11 | $\frac{1}{8}$ 35  | $\frac{1}{8}$ 36  | M. & R. |
| 8. Frk. Edith Brøcker . . . . .        | 09 | $\frac{1}{8}$ 35  | $\frac{1}{7}$ 36  | M. & R. |
| 9. » M. Stentoft Christensen . . . . . | 10 | $\frac{1}{4}$ 37  | $\frac{1}{5}$ 36  | Ø.      |
| 10. Ernst Hansen . . . . .             | 15 | $\frac{1}{10}$ 43 | $\frac{1}{8}$ 41  | Ø.      |
| 11. Fru Edel Nielsen . . . . .         | 15 | $\frac{1}{10}$ 43 | $\frac{1}{12}$ 44 | V.      |
| 12. K. Vestergaard Madsen . . . . .    | 17 | $\frac{1}{8}$ 45  | $\frac{1}{4}$ 44  | Ø.      |
| 13. Erik Paaschburg . . . . .          | 16 | $\frac{1}{8}$ 45  | $\frac{1}{6}$ 41  | M. & R. |
| 14. Frede Poulsen . . . . .            | 17 | $\frac{1}{8}$ 45  | $\frac{1}{4}$ 45  | Ø.      |
| 15. Otto Hansen . . . . .              | 13 | $\frac{1}{6}$ 46  | $\frac{1}{8}$ 39  | M. & R. |
| 16. J. Chr. Pedersen . . . . .         | 22 | $\frac{1}{10}$ 46 | $\frac{1}{12}$ 47 | M. & R. |
| 17. Aage Nielsen . . . . .             | 06 | $\frac{1}{7}$ 47  | $\frac{1}{11}$ 35 | Ø.      |
| 18. Fru Anna Moustgaard . . . . .      | 14 | $\frac{1}{7}$ 47  | $\frac{1}{7}$ 43  | Ø.      |
| 19. Erik Hansen . . . . .              | 16 | $\frac{1}{8}$ 47  | $\frac{1}{9}$ 43  | M. & R. |

|                                       | Født | Ansæt her         | Tjenesteald.      | Skole   |
|---------------------------------------|------|-------------------|-------------------|---------|
| 20. Villy Rasmussen . . . . .         | 21   | $\frac{1}{4}$ 48  | $\frac{1}{12}$ 46 | M. & R. |
| 21. Poul Rasmussen . . . . .          | 23   | $\frac{1}{5}$ 49  | $\frac{1}{9}$ 49  | Ø.      |
| 22. Fru Magda Markvardsen . . . . .   | 03   | $\frac{1}{5}$ 49  | $\frac{1}{7}$ 29  | Ø.      |
| 23. » Sigrid Jacobsen . . . . .       | 05   | $\frac{1}{6}$ 49  | $\frac{1}{8}$ 29  | S.      |
| 24. Finn Sørensen . . . . .           | 26   | $\frac{1}{5}$ 50  | $\frac{1}{10}$ 51 | S.      |
| 25. Frk. E. Schou Jensen . . . . .    | 22   | $\frac{1}{6}$ 50  | $\frac{1}{11}$ 50 | S.      |
| 26. » K. M. Grodal . . . . .          | 10   | $\frac{1}{4}$ 51  | $\frac{1}{3}$ 41  | Ø.      |
| 27. Fru Else Marie Andersen . . . . . | 24   | $\frac{1}{10}$ 50 | $\frac{1}{10}$ 50 | Ø.      |
| 28. Arne Hyldegaard Larsen . . . . .  | 26   | $\frac{1}{10}$ 50 | $\frac{1}{5}$ 52  | S.      |
| 29. Preben Lunghøj-Andersen . . . . . | 26   | $\frac{1}{4}$ 51  | $\frac{1}{11}$ 51 | S.      |
| 30. Fru Else Kølbæk . . . . .         | 14   | $\frac{1}{4}$ 51  | $\frac{1}{4}$ 46  | Ø.      |
| 31. Henning Møller . . . . .          | 20   | $\frac{1}{8}$ 52  | $\frac{1}{8}$ 48  | M. & R. |
| 32. Fru Anna Møller . . . . .         | 21   | $\frac{1}{8}$ 52  | $\frac{1}{8}$ 46  | Ø.      |
| 33. Johs. Jensen Krogsgaard . . . . . | 04   | $\frac{1}{12}$ 52 | $\frac{1}{12}$ 28 | Ø.      |
| 34. Poul Henning Beyer . . . . .      | 29   | $\frac{1}{11}$ 52 |                   | Ø.      |
| 35. Johs. Bækbo . . . . .             | 23   | $\frac{1}{4}$ 53  | $\frac{1}{4}$ 53  | Ø.      |
| 36. Henr. Jørgensen . . . . .         | 24   | $\frac{1}{6}$ 53  |                   | Ø.      |
| 37. Martha Mose . . . . .             | 29   | $\frac{1}{8}$ 53  |                   | M. & R. |
| 38. Else Birch-Jensen . . . . .       | 22   | $\frac{1}{12}$ 53 | $\frac{1}{7}$ 53  | Ø.      |
| 39. J. P. Rossau . . . . .            | 30   | $\frac{1}{6}$ 53  |                   | S.      |
| 40. Frk. Eva Agnethe Olsen . . . . .  | 26   | $\frac{1}{8}$ 53  |                   | Ø.      |
| 41. » Vibeke Nielsen . . . . .        | 29   | $\frac{1}{3}$ 54  | $\frac{1}{6}$ 53  | S.      |
| 42. » Inge Ruth Grøndahl . . . . .    | 23   | $\frac{1}{9}$ 54  |                   | S.      |
| 43. » Dagny Hansen . . . . .          | 20   | $\frac{1}{6}$ 54  |                   | M. & R. |
| 44. Aage Skræpgaard . . . . .         | 19   | $\frac{1}{11}$ 54 | $\frac{1}{8}$ 45  | M. & R. |
| 45. Tue Svendsen Vesløv . . . . .     | 28   | $\frac{1}{11}$ 54 | $\frac{1}{9}$ 54  | Ø.      |
| 46. Mogens Poulsen . . . . .          | 30   | $\frac{1}{1}$ 55  |                   | Ø.      |
| 47. Frk. Emma Fischer . . . . .       | 17   | $\frac{1}{1}$ 55  | $\frac{1}{10}$ 44 | S.      |
| 48. Vakant embede . . . . .           |      |                   |                   | M. & R. |

#### Timelærere og timelærerinder:

|                                |                  |    |
|--------------------------------|------------------|----|
| 1. Knud Olsen . . . . .        | $\frac{1}{6}$ 54 | Ø. |
| 2. Knud Bundgaard . . . . .    | $\frac{1}{1}$ 55 | Ø. |
| 3. Fru Inge Hoffmann . . . . . | $\frac{1}{8}$ 54 | Ø. |
| 4. Vakant embede . . . . .     |                  | S. |

### Ændringer i lærerpersonalet

#### Afgang:

$\frac{1}{4}$  54. Overlærer frk. *Ingeborg Saxtorph* fratrådte efter ansøgning med pension.

En rank personlighed, en dygtig og fra alle sider respekteret lærerinde forlod hermed skolen efter en — i over 40 år — vel udført skolegerning.

Frk. Saxtorphs hovedfag var historie, geografi og håndgerning, i de yngre år tillige regning og gymnastik, og hendes elever kunne altid trygt gå op til deres eksamen;

de kunne deres pensum. Og samtidig holdt de af deres lærerinde — som hun af dem.

Ved en afskedsfest på skolen blev frk. Saxtorph takket af myndighederne, skolens leder og kollegerne for arbejde og samvær i de mange år og fik overrakt gaver og blomster.

- $\frac{1}{8}$  54. Lærer *Arne Dybvad Olesen* flyttede til Gladsaxe skolevæsen.  
 $\frac{1}{8}$  54. Lærer *Harald Moustgård* flyttede til Gladsaxe skolevæsen.  
 $\frac{1}{8}$  54. Lærer *Tage Hansen* flyttede til Lyngby-Tårnbæk skolevæsen.  
 $\frac{1}{8}$  54. Lærer *J. Juul Jacobsen* flyttede til Københavns skolevæsen.  
 $\frac{1}{11}$  54. Lærerinde fru *Varna Ruth Petersen* (f. Hansen) flyttede til Tårnby skolevæsen.  
 $\frac{1}{3}$  55. Timelærerinde fru *Inge Hoffmann* (f. Jørgensen) flyttede til Adsbøl skole.

#### Ansættelser og udnævnelser:

- $\frac{1}{3}$  54. Lærerinde frk. *Vibeke Nielsen*, Marstrup, fastansattes.  
 $\frac{1}{3}$  54. Vikar fru *Inge Ruth Grøndahl* ansattes som aspirant i fast embede.  
 $\frac{1}{4}$  54. Lærerinde fru *Gudr. Dybvad Olesen* udnævntes til overlærer.  
 $\frac{1}{4}$  54. Timelærerinde *Ruth Varna Hansen* ansattes som aspirant i fast embede.  
 $\frac{1}{4}$  54. Timelærer *Jens Peter Rossau* ansattes som aspirant i fast embede.  
 $\frac{1}{6}$  54. Lærerinde frk. *Dagny Hansen* ansattes som aspirant i fast embede.  
 $\frac{1}{6}$  54. Lærer *Knud Olsen* ansattes som timelærer.  
 $\frac{1}{8}$  54. Timelærerinde frk. *Eva Agnethe Olsen* ansattes som aspirant i fast embede.  
 $\frac{1}{8}$  54. Lærerinde *Inge Marie Jørgensen* ansattes som timelærerinde.  
 $\frac{1}{9}$  54. Aspirant i fast embede frk. *Martha Mose* fastansattes.  
 $\frac{1}{11}$  54. Kommunelærer *Aage Skræpgaard*, Fakse Ladeplads, fastansattes.  
 $\frac{1}{11}$  54. Kommunelærer *Tue Svendsen Vesløv*, Skelskør, fastansattes.  
 $\frac{1}{11}$  54. Vikar *Mogens Poulsen* ansattes som timelærer.  
 $\frac{1}{11}$  54. Aspirant i fast embede *Poul Henning Beyer* fastansattes.  
 $\frac{1}{1}$  55. Lærerinde frk. *Emma Fischer*, Rønnebæk, fastansattes.  
 $\frac{1}{1}$  55. Timelærer *Mogens Poulsen* fastansattes.  
 $\frac{1}{1}$  55. Vikar *Knud Bundgaard* ansattes som timelærer.

#### Forflyttelser inden for skolevæsenet:

- $\frac{1}{4}$  54. Lærerne *Henning Møller* og *J. Chr. Pedersen* flyttede fra Østre skole til Mellem- og realskolen.



**Vikarer:**

I længere perioder:

Lærerinderne fru *C. Færing*, fru *J. Dalgaard* og fru *K. Vagner*.  
Mag. art. frk. *K. Bjerresø*, seminarieelev frk. *Grethe Søeberg Nielsen*.

I kortere perioder — indtil 3 mdr.:

Fhv. stadsskoleinspektør *Andr. Espersen*, fhv. ovl. *A. Munk-Andersen*. cand. teol. og mag. *G. Gørges*, lærerne *Mogens Poulsen* og *Knud Bundgaard* og lærerinderne fru *A. Jørgensen* og frk. *Birte Markvardsen*.

Seminarieeleverne *Holger Kjærgaard Sørensen*, *Johs. Blomgreen*, *Bent Staal*, *Leif Graves Christensen*, *Tove Hansen*, *Elisabeth Hesse*, *Jytte Eriksson*, *Jytte Elmer* og *Inge Lise Kirsten*.

Studerterne *Kirsten Rendtorff*, *Marie Mikkelsen* og *Ole Steen*.  
Samt enkelte andre.

**25 års jubilæum:**

<sup>1</sup>/<sub>5</sub> 54. Overlærer frk. *Dagny Sørensen*.

<sup>1</sup>/<sub>1</sub> 55. Kommunalærer *Henning Rørbech*.

<sup>1</sup>/<sub>3</sub> 55. Kommunalærerinde frk. *Math. Christensen*.

**Instruktionskursus**

<sup>17</sup>/<sub>11</sub> 54. Overlærer *R. Meelsing*, Kbh., gav instruktion i regning i de mindre klasser.

<sup>18</sup>/<sub>11</sub> 54. Overlærer frk. *Ellen Rasmussen*, Kbh., gav instruktion i dansk i 1. og 2. klasse.

Begge kursus var arrangeret af lærerkredsen.

**Inspektion**

<sup>7</sup>/<sub>4</sub> 54. Sløjdinspektør *Keld Petersen*, Kbh., inspicerede skolernes sløjdundervisning.

<sup>12</sup>/<sub>11</sub>—<sup>13</sup>/<sub>11</sub> 54. Faginspektør *A. Simonsen* fra Undervisningsinspektionen overværede undervisningstimer i engelsk, tysk, fransk og latin på Mellem- og realskolen.

**Lærerpersonalets videreuddannelse**

Følgende lærere og lærerinder har i skoleåret 1954—55 suppleret deres uddannelse:

|                       | Kursus:             | Fag:                |
|-----------------------|---------------------|---------------------|
| Cecilie Sørensen      | feriekursus         | kristendomskundskab |
| Henning Rørbech       | —                   | sang og musik       |
| Else M. Andersen      | —                   | —                   |
| K. Vestergaard Madsen | årskursus           | verdenshistorie     |
| —                     | feriekursus i Norge | tegning             |

|                  | Kursus:               | Fag:                 |
|------------------|-----------------------|----------------------|
| Karen Jensen     | instruktionskursus    | underv. af ordblinde |
| J. P. Rossau     | Askov sløjdlærerskole | sløjdkursus II       |
| A. Hyldegaard    | Holbæk årskursus      | matematik            |
| Preben Lunghøj   | —                     | —                    |
| J. P. Rossau     | —                     | —                    |
| J. Chr. Pedersen | —                     | —                    |
| Signe Møller     | —                     | —                    |
| Johs. Krogsgaard | —                     | —                    |
| P. H. Beyer      | —                     | —                    |
| Henrik Jørgensen | —                     | —                    |
| Knud Olsen       | —                     | —                    |

### Skolebetjente og fyrbødere

Harald Hansen, Klosterstrædes skole.

Laurits Hansen, Søndre skole.

Edmund Nielsen, skolerne på Tidemandsvej.

Oluf Nielsen, Vestre skole.

H. Chr. Nielsen, skolerne på Tidemandsvej.

### Undervisningsplan

Skolens undervisningsplan indeholder bl. a. følg. bestemmelser:  
Holbæk købstads skolevæsen består af følgende skoleformer:

1. Grundskolen, som omfatter de første 5 klassetrin.
2. Eksamensfri mellemskole med 3 à 4 fortløbende klassetrin (I—IV fm.)
3. Mellem- og realskolen med 4 fortløbende klassetrin i mellemskolen og 1 realklasse.
4. Det fornødne antal særklasser for børn, der af forskellige grunde ikke kan følge den almindelige undervisning.

Optagelse i eksamensskolens første klasse sker normalt fra 5. klasse ved barnets 11. år; dog kan mellemskolens leder give dispensation for børn, som fylder 11 år inden 1. oktober, og som består optagelsesprøven med tilfredsstillende resultat.

**Fag- og timefordeling****A. Grundskolen.**

|  | 1  | 2  | 3    | 4            | 5  |
|--|----|----|------|--------------|----|
| Kristendomsundervisning .                          | 1  | 2  | 2    | 2            | 2  |
| Dansk . . . . .                                    | 6  | 8  | 8    | 8            | 8  |
| Skrivning . . . . .                                | 2  | 2  | 2    | 2            | 2  |
| Regning . . . . .                                  | 5  | 5  | 5    | 6            | 6  |
| Historie m. m. . . . .                             |    |    | 1    | 2            | 2  |
| Geografi . . . . .                                 |    |    | 1    | 2            | 2  |
| Naturhistorie . . . . .                            |    |    | 1    | 1            | 1  |
| Iagttagelsesundervisning }<br>Småsløjd . . . . . } | 2  | 2  | dr.2 | dr.2         |    |
| Sang . . . . .                                     | 1  | 1  | 1    | 1            | 2  |
| Tegning . . . . .                                  |    |    |      | 1            | 2  |
| Gymnastik . . . . .                                | 1  | 2  | 2    | dr.3<br>pg.2 | 3  |
| Sløjd for drenge . . . . .                         |    |    |      |              | 2  |
| Håndgerning for piger . .                          | 2  | 2  | 3    | 3            | 3  |
| Ialt drenge . . . . .                              | 18 | 22 | 25   | 30           | 32 |
| Ialt piger . . . . .                               | 20 | 24 | 26   | 30           | 33 |

**B. Eksamensfri mellemskole.**

|                            | I    |      | II   |      | III  |      | IV  |    |
|----------------------------|------|------|------|------|------|------|-----|----|
|                            | Dr.  | P.   | Dr.  | P.   | Dr.  | P.   | Dr. | P. |
| Kristendomsundervisning .  | 2    | 2    | 2    | 2    | 2    | 2    |     |    |
| Dansk . . . . .            | 7(9) | 7(9) | 7(9) | 7(9) | 7(9) | 7(9) |     |    |
| Skrivning . . . . .        | 1    | 1    | 1    | 1    | 1    | 1    |     |    |
| Historie m. v. . . . .     | 2    | 2    | 2    | 2    | 2    | 2    |     |    |
| Geografi . . . . .         | 2    | 2    | 2    | 2    | 2    | 2    |     |    |
| Naturhistorie . . . . .    | 2    | 2    | 1    | 1    | 2    | 2    |     |    |
| Fysik . . . . .            | 1    | 1    | 1    | 1    | 1    | 1    |     |    |
| Sløjd og skolehave for dr. | 3    |      | 4    |      | 4    |      |     |    |
| Husgerning for piger . . . |      | 3    |      | 4    |      | 4    |     |    |
| Regning . . . . .          | 5(6) | 5(6) | 5(6) | 5(6) | 5(6) | 5(6) |     |    |
| Sang . . . . .             | 1    | 1    | 1    | 1    |      |      |     |    |
| Tegning . . . . .          | 2    | 1    | 2    | 1    | 2    | 1    |     |    |
| Gymnastik . . . . .        | 3    | 3    | 3    | 3    | 4    | 4    |     |    |
| Fremmede sprog . . . . .   | 3    | 3    | 3    | 3    | 3    | 3    |     |    |
| Håndgerning for piger . .  |      | 3    |      | 3    |      | 2    |     |    |
| Ialt . . . . .             | 34   | 36   | 34   | 36   | 35   | 36   |     |    |

Tallene i parantes gælder elever, der ikke deltager i sprogundervisningen.

## C. Mellem- og realskolen.

|                                   | I Ml. | II Ml. | III Ml. | IV Ml. | Realkl. |
|-----------------------------------|-------|--------|---------|--------|---------|
| Kristendomsundervisning . . . . . | 2     | 2      | 1       | 1      |         |
| Dansk . . . . .                   | 6     | 4      | 4       | 5      | 5       |
| Skrivning . . . . .               | 2     | 1      | 1       | 1/0    |         |
| Regning og matematik . . . . .    | 4     | 5      | 6       | 7      | 5       |
| Historie . . . . .                | 2     | 2      | 3       | 2      | 2       |
| Geografi . . . . .                | 2     | 2      | 2       | 2      | 2       |
| Naturhistorie . . . . .           | 2     | 2      | 2       | 2      | 2       |
| Naturlære m. uorg. kemi . . . . . | 2     | 2      | 2       | 2      | 2       |
| Engelsk . . . . .                 | 4     | 3      | 4       | 3      | 5       |
| Tysk . . . . .                    |       | 4      | 4       | 4      | 3       |
| Fransk . . . . .                  |       |        |         |        | 4       |
| Sang . . . . .                    | 2     | 2      | 1       | 0/1    |         |
| Tegning . . . . .                 | 1     | 1      | 1       | 1      |         |
| Gymnastik . . . . .               | 4/3   | 3/2    | 3/4     | 4      | 4       |
| Sløjd . . . . .                   | 2     | 2      | 2       | 2      |         |
| Håndgerning . . . . .             | 2     | 1      | 1       | 2      |         |
| Kvindelig husgerning . . . . .    | 2     | 3      |         |        |         |
| Maskinskrivning . . . . .         |       |        |         |        | 2       |
| Ialt drenge . . . . .             | 35    | 35     | 36      | 36     | 36      |
| Ialt piger . . . . .              | 36    | 36     | 36      | 36     | 36      |

## D. Særklasser.

|  | I<br>(etårig) | II<br>(toårig) | III<br>(toårig) |
|--|---------------|----------------|-----------------|
| Religion . . . . .                                 | 1             | 2              | 2               |
| Dansk m. skrivning samt<br>mundtlige fag . . . . . | 9             | 12             | 13              |
| Regning . . . . .                                  | 6             | 6              | 6               |
| Sang . . . . .                                     | 1             | 1              | 1               |
| Sløjd (dr.) . . . . .                              | 3             | 3              | 3               |
| Tegning (dr.) . . . . .                            |               |                | 2               |
| Håndgerning (pg.) . . . . .                        | 4             | 4              | 3               |
| Husgerning (pg.) . . . . .                         |               |                | 4               |
| Gymnastik (dr./pg.) . . . . .                      | 2/2           | 3/3            | 3/4             |
| Ialt drenge . . . . .                              | 22            | 27             | 30              |
| Ialt piger . . . . .                               | 23            | 27             | 32              |

Grundet pladsmangel er enkelte gymnastiktimer bortfaldet.



**Mødetider**

| 1. februar—15. november |             |                | 16. nov.—31. jan. |
|-------------------------|-------------|----------------|-------------------|
|                         |             | <i>Lørdag:</i> |                   |
| 1. time . . .           | 8,00— 8,55  | 8,00— 8,45     | 8,30— 9,15        |
| 2. » . . .              | 9,05— 9,55  | 8,50— 9,35     | 9,25—10,10        |
| 3. » . . .              | 10,15—11,00 | 9,55—10,35     | 10,30—11,15       |
| 4. » . . .              | 11,10—12,00 | 10,40—11,20    | 11,25—12,10       |
| 5. » . . .              | 12,10—13,00 | 11,30—12,10    | 12,20—13,05       |
| 6. » . . .              | 13,10—14,00 | 12,20—13,00    | 13,15—14,00       |
| 7. » . . .              | 14,10—15,00 |                | 14,05—14,50       |
| 8. » . . .              | 15,10—16,00 |                | 14,55—15,40       |

**Ferieplanen**

Den for Holbæk købstads skolevæsen gældende ferieplan fastsætter følgende fridage:

Sommerferie fra 28. juni til 11. august (begge dage medregnet).

Efterårsferie en uge i oktober fra søndag til søndag.

Juleferie fra 23. december til 3. januar (begge dage medregnet).

Påskeferie fra onsdag til tirsdag (begge dage medregnet).

Pinseferie fra lørdag til tirsdag (begge dage medregnet).

Endvidere er følgende dage fridage:

Fastelavnsmandag, kongens fødselsdag, dronningens fødselsdag, st. bededag, lørdag efter st. bededag, 1. maj, Kristi himmelfartsdag og grundlovsdag.

Desuden er 1—2 dage til disposition.

Skoleåret har 240 undervisningsdage.

**Indskrivning til 1. klasserne**

I de gældende bestemmelser for børns indskrivning til skoleundervisning hedder det, at undervisningspligten indtræder ved skoleårets begyndelse for de børn, der på dette tidspunkt er fyldt 7 år, og at børn, der fylder 7 år i skoleårets 3 første måneder, stilles lige med disse. Endvidere kan der efter kommunalbestyrelsens vedtagelse for eet år ad gangen gives tilladelse til, at også børn, der er yngre, kan indskrives.

Holbæk byråd har de senere år efter indstilling fra skolemynighederne bestemt, at børn, der er fyldt  $6\frac{1}{2}$  år ved det nye skoleårs begyndelse, kan indskrives til skolernes 1. klasser.

Denne ordning vil sikkert vise sig at virke tilfredsstillende. Derved undgås bl. a. det uheldige, at en del børn kommer for tidligt i skole, hvorved de kun med besvær kan følge med op gennem klasserne og derved får en træls og ikke særlig udbytterig skolegang.

## Særundervisning

### 1. Læsesvage

Undervisningen af læsesvage og ordblinde børn har været fortsat efter samme linier som hidtil. Eleverne har været fordelt med 9 hold (36 dr. og 19 pg.) på Østre skole og 6 hold (23 dr. og 18 pg.) på Søndre skole.

På Søndre skole har der forsøgsvis været oprettet 2 hold for regnesvage elever (12 dr. og 6 pg.).

### 2. Latinundervisning

Af hensyn til de elever, som efter deres mellemskoleeksamen eller realeksamen ønsker at fortsætte i nysprogligt gymnasium, er der ved den kommunale mellem- og realskole oprettet kursus i latin. Lærerinde frk. E. Brøcker har forestået undervisningen i det forløbne skoleår.

I marts 1954 bestod 1 elev tillægsprøven til mellemskoleeksamen og 6 optagelsesprøven til gymnasiet.

I marts 1955 skal 8 elever til prøve.

## III f. m. (8. skoleår)

I III f. m. (8. kl.) optages dels elever, der er for unge til at udskrives af skolen, efter at de har gået i II f. m. (7. kl.), og dels elever, der frivilligt ønsker at gå endnu et år i skole.

Det 8. skoleår er der mange unge mennesker, der har været glade for. De kundskaber — både teoretiske og praktiske — de har erhvervet sig der, har fået betydning for dem videre frem, og det kan derfor kun anbefales så mange som muligt at melde sig.

Dog stilles der det krav, at alle de elever, der frivilligt begynder på dette skoleår, også fuldfører det. Efter gældende skoleplan kan de ikke udskrives i løbet af skoleåret. Kun under særligt tvingende omstændigheder som sygdom el. lign. kan der efter ansøgning til skolekommissionen dispenseres fra denne bestemmelse.

## Eksamensskolen

Elevantallet i eksamensskolen er stadig stigende. Det er en naturlig følge af stigningen af det samlede børneantal, og de talstærke årgange er nu ved at nå den alder, da de skal begynde i mellemskolen.

Nedenstående oversigt viser antallet af elever i I mell. klasserne sammenlignet med antallet af elever i de 5. klasser, hvorfra hoved-

parten er optaget. Der optages tillige hvert år nogle få elever fra 4. og 6. klasserne samt, når pladsforholdene tillader det, nogle få børn fra omegnskommunerne.

I det forløbne skoleår er der 4 I mell. klasser, og i det kommende vil der også blive 4.

**Sammenligning**  
mellem elevantallet i 5. klasserne og antal af elever,  
der blev optaget i I mell. 1944—54

|                   | I<br>5. klasserne | Optaget i<br>ny I mell. |
|-------------------|-------------------|-------------------------|
| 1944—45 . . . . . | 136               | 63                      |
| 45—46 . . . . .   | 131               | 65                      |
| 46—47 . . . . .   | 162               | 68                      |
| 47—48 . . . . .   | 164               | 79                      |
| 48—49 . . . . .   | 140               | 74                      |
| 49—50 . . . . .   | 159               | 73                      |
| 50—51 . . . . .   | 190               | 96                      |
| 51—52 . . . . .   | 161               | 82                      |
| 52—53 . . . . .   | 186               | 88                      |
| 53—54 . . . . .   | 219               | 105                     |
| 54—55 . . . . .   | 231               |                         |

### Mellemskoleeksamen

Den store tilgang til mellemskolen gør det naturligt at understrege, at alle børn, der optages i I mell., bør, såfremt evnerne ellers strækker til, og sygdom, bortrejse og lign. hindringer ikke gør sig gældende, fuldføre deres skolegang og gå alle fire mellemskoleklasser igennem. Hvis dette ikke er meningen, bør børnene ikke begynde i eksamensskolen, men følge undervisningen i den eksamensfri mellemskole. Der gøres opmærksom på, at ifølge skoleplanen kan elever, der er opflyttet i III mell., ikke udskrives i løbet af skoleåret.

### Realeksamen

Efter mellemskoleeksamen åbner der sig flere muligheder for de unge: de kan udskrives af skolen og begynde en praktisk uddannelse, de kan søge til gymnasiet med studentereksamen for øje, og de kan opflyttes i realklassen.

Realeksamen er den egentlige afsluttende eksamen for eleverne i eksamensskolen.

Som undervisningsplanen viser, fortsættes der i realklassen med de alm. skolefag. Tillige gives der undervisning i maskinskrivning,

og elever, der ønsker det, kan få undervisning i fransk. Piger, der har svært ved matematiske fag, kan fritages for matematik og regning. Det tilrådes dog fra skolen så vidt muligt at beholde regning.

Realeksamen giver adgang til etaterne og er antagelsesgrundlag, når der søges elever til større virksomheder, ligesom den er af betydning, såfremt den unge senere skulle få lyst til videre uddannelse ved højere læreanstalter (handelshøjskole, teknikum o. lign.). Det er tillige en kendsgerning, at det sidste skoleår i realklassen både m. h. t. kundskabstilegnelse og personlig udvikling ofte har fået afgørende betydning for de unge. Mange regner således senere dette år for deres bedste skoleår.

Fra skolens side kan det derfor kun anbefales alle flinke elever fra IV mell. at fortsætte i realklassen og derved sikre sig de muligheder, som en realeksamen indebærer.

### **Gymnasieundervisning**

På grundlag af en overenskomst mellem Holbæk kommune og Stenhus kostskole har drenge og piger fra Holbæk kommune adgang til gymnasieundervisning henholdsvis på Stenhus kostskole og Vestre skole, hvor der på grundlag af overenskomsten er oprettet gymnasium for piger, nysproglig og matematisk retning.

I henhold til overenskomstens § 13 forpligter Stenhus kostskole sig til at optage elever fra Holbæk kommunale mellem- og realskole på følgende grundlag:

»For aspiranter, som har bestået mellemskole- eller realeksamen, ved Holbæk kommunale mellem- og realskole med mindst karakteren 14 i gennemsnit, afgør Stenhus kostskole spørgsmålet om deres optagelse i gymnasiet på grundlag af eksamensresultatet (under sædvanlig hensyntagen til karaktererne i hovedfagene) og den afleverende skoles vidnesbyrd; dog kan Stenhus kostskole foranstalte en prøve i enkelte fag, hvis eksamens resultat heri giver grund til at tvivle om aspirantens egnethed. Afgørelsen træffes i begge tilfælde inden udgangen af første uge i april måned sammen med afgørelsen for sådanne aspiranter, som må gennemgå en mere omfattende optagelsesprøve til 1. gymnasieklasse. Skolepenge for eleverne i gymnasieklasserne betales til enhver tid for statens gymnasieskoler fastsatte skolebetalingstakster.«



## Skolevæsenets lokaler pr. 31. dec. 1954

|                            | Normal-<br>klasselokaler | Mindre<br>lokaler | Lokaler til<br>læsehold | Naturfags-<br>lokaler | Læsestuer | Tegnelokaler | Håndger-<br>ningslokaler | Støjsale | Småsløj-<br>lokaler | Skolekøkken | Gymnastik-<br>sale | Kontorer | Lærer-<br>værelser | Materialerum | Lokaler til<br>skolebespisn. |
|----------------------------|--------------------------|-------------------|-------------------------|-----------------------|-----------|--------------|--------------------------|----------|---------------------|-------------|--------------------|----------|--------------------|--------------|------------------------------|
| Mellem- og realskole . . . | 11                       |                   |                         |                       |           |              |                          |          |                     |             |                    | 2        |                    | 1            |                              |
| Østre skole . . . . .      | 14                       | 2                 | 2                       | }2                    | }1        | }1           | }1                       |          | 1                   |             | }2                 | 1        | }1                 | 1            | }2                           |
| Klosterstrædes skole . . . | 6                        | 1                 |                         |                       |           |              |                          |          | 1                   |             |                    | 1        | 1                  |              | 1                            |
| Søndre skole . . . . .     | 10                       | 4                 | 1                       | 1                     |           |              | 1                        |          |                     |             | 1                  | 1        | 1                  | 1            | 1                            |
| Vestre skole . . . . .     | 1                        |                   |                         |                       |           |              |                          |          |                     |             |                    |          |                    |              |                              |

Med det stadigt voksende børnetal gør mangelen på lokaler sig stærkt gældende. De forhåndenværende lokaler udnyttes til det yderste, og det medfører, at en hel del klasser må »vandre«, og at mødetiderne ofte bliver noget uensartede.

Østre skole fik i sommerferien indrettet et nyt klasselokale i aulaen i bygning 6 og har tillige benyttet et af mellemskolens klasselokaler.

Teknisk skole stillede 3 lokaler til rådighed, og her holdt de tre realklasser til.

### Lokalernes benyttelse udenfor skoletiden

Det er ikke blot i skoletiden, kl. 8—16, skolens lokaler benyttes stærkt, thi så snart skolegangen er sluttet, og lokalerne er rengjorte, rykker de voksne ind i et sådant antal, at skolerne foruden af skolebørnene ugentlig benyttes af ca. 3000 mennesker.

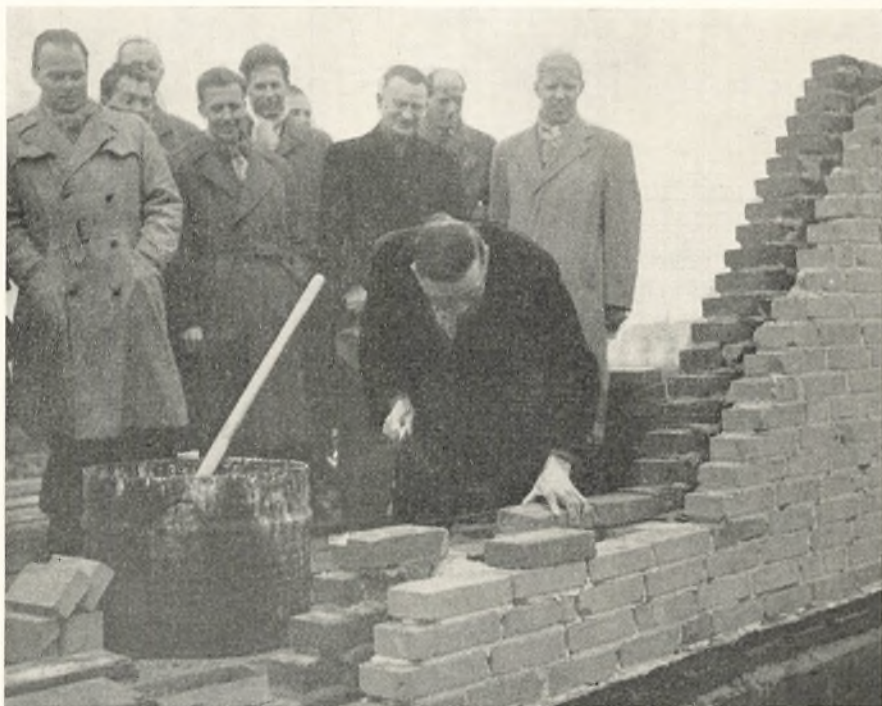
Følgende foreninger og institutioner har i vinter haft lokaler på skolerne:

Holbæk årskursus, Holbæk handelsskole, Holbæk tekniske skole, Holbæk kommunale aftenskoler, ungdomsskolen for ufaglærte, klippestuen, hjemmeværnet, luftmeldetjenesten, Dansk røde kors, arbejdersamariterne, mundaflæsningskursus, lottekorpsset, frimærkeklubben, model-flyveklubben, Holbæk kvindelige gymnastikforening, Fremad, borgerholdet, Else Pedersens hold, Holbæk idræts klub, slagteriets idræts klub, folkedanserne med flere.

### Der bygges —

I eftersommeren 1954 blev opførelsen af den nye skole på Slotsmarken for alvor påbegyndt.

Efter arkitektkonkurrencen i efteråret 1953 og arbejdets overdragelse til arkitekterne A. Monrad Hansen og Ib Steen Andersen blev der i 1954 arbejdet videre med planlæggelsen, tegningerne blev godkendt og byggetilladelsen indhentet.



Skatteinspektør V. Hougaard nedlægger grundstenen.  
Arkitekterne A. Monrad Hansen og Ib Steen Andersen, fliv. borgmester Alfred Hansen,  
købmand Joh. Steenstrup og stadsskoleinspektør J. Mørkvardsen m. fl. ser til.

I august blev første del af arbejdet, jord-, beton-, kloak- og murerarbejdet, udbudt, og Byggefagenes sammenslutning fik det overdraget. Den 19. august blev de første spadestik taget på byggepladsen, og trods det regnfulde vejr hele efteråret igennem nåede man så langt med arbejdet, at grundstensnedlæggelsen kunne foregå den 30. november.

Begivenheden overværedes af byrådet, skolemyndighederne, arkitekterne samt de håndværkere og arbejdere, der på det tidspunkt arbejdede på byggepladsen, og med gode ønsker for byggearbejde og det fremtidige skolearbejde indmurede borgmester Carl Nielsen,

skatteinspektør V. Hougaard og stadsskoleinspektør J. Markvardsen hver sin sten.

Med beundringsværdig energi er byggearbejdet trods det vedvarende ugunstige vejr fortsat vinteren igennem. De første bygninger er nu under tag, og det store skolekompleks begynder at vise sine karakteristiske linier.

Forhåbentlig vil tempoet kunne holdes, så skolen, som det forventes, kan tages i brug i sommeren 1956.

## **Til hjemmene!**

### **Forsømmelser**

*Skolen henstiller indtrængende til hjemmene, at de ikke holder børnene hjemme uden rimelig grund og uden at søge forbindelse med skolen. Klasselæreren kan ellers i henhold til bestemmelserne i loven blive nødt til at opføre forsømmelser i rubrikken »uden lovlig grund«, selv om årsagen til forsømmelsen i og for sig er af en sådan art, at skolen kunne gå med til at give barnet fri, hvis hjemmet havde søgt forhandling med skolen i rette tid.*

### **Skolebørns anvendelse til erhvervsmæssigt arbejde**

Ifølge folkeskolelovens § 57 må intet barn anvendes til erhvervsmæssigt arbejde forud for skoletiden, og ved erhvervsmæssigt arbejde forstås her arbejde mod vederlag udenfor barnets hjem.

### **Fritagelse for gymnastik og svømning**

Fritagelse for gymnastik og badning gives kun, når der foreligger skriftlig begæring fra hjemmet.

Hvis det drejer sig om længere tid end en uge, kan fritagelse kun opnås efter lægeattest.

### **Konfirmationsforberedelsen og skolen**

For at eleverne kan få det bedst mulige udbytte af undervisningen, er det en betingelse, at de følger undervisningen så regelmæssigt som muligt og uden forsømmelser. Det gælder ikke mindst de højere klasser og da ganske specielt eksamensklasserne, hvor hver enkelt fraværelse betyder en svækkelse: men netop i disse klasser er der hvert år elever, som ikke alene skal passe deres skole, men også gå til konfirmationsforberedelse.

Skolen søger ved skemaets lægning at bøde på de vanskeligheder, som opstår af den samtidige skolegang og præstegang; men vanske-



lighederne kan kun afbødes ved, at eleverne går til præst fra III mellem eller fra første halvår af IV mellem, og skolen henstiller derfor indtrængende til hjemmene, at de lader børnene gå til konfirmationsforberedelse fra disse klasser.

Det henstilles ligeledes, at man lader de børn, som skal i 8. klasse, vente med konfirmationsforberedelsen til denne klasse.

Efter anmodning af byens præster henstilles det, at man lader børnene i de eksamensfri klasser gå til konfirmationsforberedelse om vinteren, fordi vinterhalvåret giver en længere og mere samlet forberedelse end sommerhalvåret.

### **Fridage i anledning af konfirmationen**

Hidtil har det været gældende regel, at konfirmanderne har fri for skole dagen efter deres konfirmationsdag. Men da der fra mange hjem er fremkommet begrundede ønsker om også at måtte beholde konfirmanderne hjemme dagen før konfirmationsdagen, har skolekommissionen billiget dette.

### **Fritagelse p. gr. af forskudt ferie**

Der har i de sidste år været et stort antal ansøgninger om elevers fritagelse for skolegang, fordi forældrenes ferie er faldet uden for skoleferien. Ansøgningerne er i det store og hele blevet imødekommet. Men det er en selvfølge, at en sådan fritagelse altid virker uheldigt på børnenes skolearbejde, og det vil være en afgjort fordel, om disse fritagelser vil kunne indskrænkes mest muligt.

### **Smitsomme sygdomme**

Med hensyn til smitsomme sygdomme gælder følgende bestemmelser:

Børn, der lider af *mæslinger*, må ikke modtages på skolen før mindst 10 dage efter sygdommens begyndelse.

Børn, der lider af *kighoste*, må ikke modtages på skolen før 4 uger efter det konvulsive stadiums begyndelse.

Børn, der lider af *røde hunde*, *skoldkopper*, *rosen*, *influenza*, *fåresyge* eller *halsbetændelse*, må ikke modtages på skolen, så længe det acute stadium varer. Derimod må børn, der ikke selv er angrebne, godt gå i skole.

Børn, der har været angrebet af *difteri*, *skarlagensfeber*, *smitsom hjernerygmarvsbetændelse* og *acut børnelamthed*, må ikke søge skolen, før de medbringer lægeattest for, at de ikke kan antages at



udbrede smitte. Børn, i hvis hjem en af de ovenfor nævnte sygdomme er optrådt, uden at de selv har været angrebne, må ikke søge skolen, førend de medbringer lægeattest for, at de ikke kan antages at udbrede smitte.

### **Til eleverne!**

Læs ordensreglerne for elever i Holbæk kommunale skoler nøje igennem, — de findes på sidste side i dette hæfte, og indprent jer yderligere følgende regler angående behandlingen af skolens bøger:

1. Enhver bog, der er lånt på skolen, skal være forsynet med omslag.
2. Enhver af bøgerne skal være forsynet med dit og klassens navn skrevet med blæk på den indklæbede seddel.
3. Du skal have en taske eller lignende til at bære bøgerne i på skolevejen.
4. Tag aldrig på en bog med våde, snavsede eller fedtede fingre.
5. Væd aldrig fingrene, når du blader i en bog.
6. Læg bøgerne til side, mens du spiser.
7. Husk, at dine forældre skal erstatte de bøger, som du har mishandlet eller kastet bort.

### **Glemte sager**

Der glemmes alt for mange beklædningsgenstande og andre ting på skolerne.

Det henstilles derfor, at eleverne så vidt muligt sørger for at have navn eller mærke på deres ejendele, og at de lader være med at tage særligt værdifulde ting som smykker og lign. med i skole.

## **Holbæk kommunale fortsættelseskursus**

(Den kommunale aften- og aftenhøjskole.)

De kommunale fortsættelseskursus er en skole, der på frivilligt grundlag giver undervisning til voksne. Den sorterer under Holbæk byråds skoleudvalg og det iflg. lov af 11. juni 1954 oprettede ungdomsnævn.

Skolen omfatter 2 afdelinger, *den alm. aflenskole* og *aftenhøjskolen*. I begge afdelinger undervises sædvanligvis fra sidst i september til sidst i marts, og de fleste hold møder een aften eller

eftermiddag om ugen på skolen ved Tidemandsvej. Dog slutter undervisningen på enkelte hold, der har undervisning 2 gange om ugen, allerede før nytår, og det har været nødvendigt at anbringe 2 hold på Søndre skole og 1 hold på Vestre skole. Desuden har et bogbindingshold for lærere haft undervisning i april, maj og juni.

*Undervisningen er gratis;* men der betales normalt ved indmeldelsen et indskrivningsgebyr på 7 kr. for hvert hold, man indmelder sig til.

I sæsonen 1954—55 er der i den alm. aftenskole til 72 hold indmeldt 1257 elever (heraf 63 soldater) og til 9 hold i aftenhøjskolen 206 elever. Det bliver *i alt 1463 elever på 81 hold*. Imidlertid har 145 besøgt mere end eet hold, og det virkelige elevtal er altså 1318.

Tilslutningen har været den hidtil største, idet der i begge afdelinger tilsammen har været 163 elever flere end i 1953—54.

### 1. Den almindelige aftenskole.

Aftenskolens formål er — iflg. ovennævnte lov — at undervise personer over den undervisningspligtige alder og derigennem virke for den almindelige folkeoplysning. Det tilføjes dog, at unge mellem 14 og 18 år bør tilskyndes til fortrinsvis at søge optagelse i ungdomsskolen. Skolen henvender sig derfor især til den modnere ungdom og iøvrigt til alle interesserede borgere af alle aldersklasser og samfundslag. I aftenskolen mødes man på ægte demokratisk vis til undervisning i alle mulige nyttige og fornøjelige fag. Aftenskolen tilbyder desuden at være interesserede kredse, foreninger eller organisationer behjælpelig med at starte undervisning på et eller andet felt, når de kollektivt kan tilmelde mindst 15 deltagere. Det samme gælder i øvrigt aftenhøjskolen. I indeværende sæson har følgende sammenslutninger tilmeldt hold under aftenskolen: *Arbejdernes samariterforbund, Chaufførernes klub, Holbæk husmoderforening, Holbæk kommunelærerforening og Venstres ungdom.*

*Undervisningsfagene i denne sæson:*

Dansk - dansk for »ordblinde« - regning - tegning - bogføring - stenografi - maskinskrivning (4 hold) - fletning (2 hold) - knipling (3 hold) - matematik - bogbinding (5 hold) - sløjd - porcelænsmaling (4 hold) - vævning (2 hold) - tilskæring (2 hold) - kjolesyning (11 hold) - alm. husgerning (4 hold) - husgern. for drenge - »hybelkursus« - samaritergerning - møde- og taleteknik (2 hold) - færdsels- og motorloven - engelsk (11 hold) - tysk (4 hold) - fransk (3 hold) - italiensk.

*Lærpersonalet:* beskæftigelsesterapeut fru B. Baark (fletning) -

maleren H. Bech (tegning) - portør K. S. Christensen (møde- og taleteknik) - viceinspektør Th. Dahl (tysk) - fru Eggers-Lura (italiensk) - revisor M. Graugaard (bogføring/engelsk) - Madame Emile Hanotte (fransk) - adjunkt frk. B. Harboe (fransk) - kml. H. Jespersen (maskinskrivning) - hdgli. frk. Lise Jørgensen håndarb./tilskæring og kjolesyning) - fru S. Kielberg (knipling) - skoleinspekt. J. Kirsten (tysk) - dr. L. Lauritsen (samaritergern.) - real-skolelærer J. Lindblom (engelsk) - kml. Aage Nielsen (bogbinding) - politiassistent Carl Nielsen (færdsels- og motorloven) - fru Clara Nielsen (kjolesyning) - skolebetjent Edm. Nielsen (sløjd) - bogbinderm. Ejner Nielsen (bogbinding) - husholdningsli. frk. E. Nøhr (husgern./»hybelkursus«) - kmli. frk. Frida Pedersen (maskinskr./engelsk) - malerinde fru Trier Pedersen (porcelænsmaling) - fru K. Petersen (maskinskrivning) - kml. Frede Poulsen (engelsk) - kml. Villy Rasmussen (matematik) - væverske frk. R. Rosenkrands (vævning) - assistent C. J. Schmidt (engelsk) - sekretær fru B. Skougaard (stenografi) - fru A. From Steenstrup (engelsk) - kmli. frk. M. Stentoft (dansk/ordblinde) - fru Gerda Sørensen (kjolesyning) - kml. K. Vestergaard (dansk/regning) - adjunk Windfeld Hansen (tysk).

*Særlige arrangementer:* Den 14. februar mødtes de 2 hold i møde- og taleteknik til en talekonkurrence, hvor stadsskoleinspektør J. Markvardsen og fhv. stadsskoleinspektør A. Espersen velvilligst fungerede som dommere. Man debatterede problemet dødsstraf, og alle eleverne fremkom med indlæg for eller imod. Holdenes leder, K. S. Christensen, havde for den smukkeste præstation udsat en vandrepokal, som blev overrakt kriminalbetjent Poul Rolbøl.

Holdet i færdsels- og motorloven havde den 16. december foredrag af politimester Arbøl og forevisning af nye, interessante færdselsfilm fra færdselspolitiet i København.

## 2. Aftenhøjskolen.

I denne afdeling skal der — atter iflg. den nye lov — gives en videregående, til folkehøjskolens svarende undervisning, der sigter mod at give eleverne et personligt og medborgerligt dannelsesgrundlag. Her behandles kun samfundsmæssige og kulturelle emner, og studiekredsarbejde og foredrag med efterfølgende drøftelser er de vigtigste undervisningsformer. Deltagerne må være over 18 år.

*Undervisningen har i denne sæson omfattet:*

A. *Skole- og opdragelsesproblemer.* Leder: amtsskolekonsulent Møller Pedersen, Holbæk.



- B. *Dansk- og udenlandsk litteratur*. Leder: forfatterinden, mag. art. frk. Karen Bjerresø, Holbæk.
- C. *Musikhistorie og korsang*. Leder: musikpædagog, koncertsangerinde fru A. Frost-Hansen, Holbæk.
- D. *Musikhistorie*. Leder: statsprøvet musikpædagog, kapelmester Niels Bak, Holbæk.
- E. *Kunstforståelse*. Leder: maleren Holmer Trier, Vallekilde.
- F. *Samfundskundskab*. Leder: kommunelærer Henning Møller, Holbæk.
- G. *Kristendomskundskab* (Sjælelivets religiøse problemer). Vestre skole. Ledere: sognepræsterne Kr. Krarup, Holbæk, og Villy Sørensen, Butterup.
- H. *Kristendomskundskab* (Hvad er kristendom?). Søndre skole. Leder: sognepræst Kr. Krarup, Holbæk.
- I. *Katolsk kristendomskundskab*. Leder: pastor J. Mesters, Holbæk.

Holdene A, D og E er tilmeldt af Arbejdernes oplysningsforbund. Hold F er anmeldt af en interesseret kreds. Hold G er anmeldt af Vestre distrikts menighedskreds, hold H af Søndre distrikts menighedskreds og hold I af den katolske menighed.

På hold A har efternævnte været indbudt som *gæstelærere*: kml. Kryger Sandal, Tølløse; skoleinspektør Magnussen, Mørkøv; skoleinspektør J. Kirsten, Holbæk; forstander Svend Jensen, Undløse, og kmli. fru Else Korup, Holbæk. Desuden har holdet besøgt Asnæs centralskole, hvor skoleinspektør H. Birkmann Jensen holdt et pædagogisk foredrag.

Hold E har besøgt en kunstudstilling i Svinninge og der påhørt et foredrag af maleren Helge Ernst, København.

Hold F har som gæstelærere haft: forfatteren Kurt Fotel, København, og redaktør Viggo Knudsen, Holbæk.

#### **Fælles for begge afdelinger:**

*Onsdag den 1. december* holdt forfatteren og kunsthistorikeren Broby-Johansen et meget interessant foredrag om »Kunst og samfund«. Det høstede stærkt bifald hos den store forsamling, og der er ingen tvivl om, at man i næste sæson igen vil sende bud efter denne betydelige foredragsholder.

*Lørdag eftermiddag den 29. januar* overværede en del af vore elever en smuk kammermusik-koncert, hvortil aftenskolerne sammen med musikforeningen og en række af byens andre foreninger og institutioner stod som indbydere.

*Torsdag den 3. februar* var aftenskolernes elever sammen med elever fra andre af byens skoler for voksne byens gæster til en af



de såkaldte *skolekonserter*, der betales af arbejdsministeriet og lokalt af Holbæk byråd, og det blev især for de musikelskende elever en herlig oplevelse. Det 65 mand store symfoniorkester spillede, dirigeret af kapelmester Eifred Eckart-Hansen og med professor Henry Holm som solist, på en betagende måde værker af I. P. E. Hartmann, Johs. Brahms og Svend S. Schultz, og sanginspektør, magister Heerup, der er kendt for sit vid og sin charme, forøgede yderligere udbyttet af koncerten ved sine causerende bemærkninger til programmet.

*Lørdag eftermiddag den 12. marts* afholdes atter en kammermusik-koncert, hvortil aftenskolerne er medindbyder.

*Søndag den 20. marts* er der udstilling af eleverarbejder fra holdene i tegning, bogbinding, sløjd, porcelænsmaling, fletning, knipling, vævning, tilskæring, gamle håndarbejder og kjolesyning i den lille gymnastiksal på skolen ved Tidemandsvej og

*onsdag den 23. marts* bliver der afslutningsfest på hotel *Isefjord* med forevisning af forfatteren Reichstein-Larsens skønne farvefilm »Landet, der aldrig ender.«, korsang af sangkoret, beretning om vinterens arbejde og til slut dans.

Holbæk, den 20. februar 1955.

*Holger Hansen.*

## **Ungdomsskolen for ufaglærte**

er oprettet for de unge piger og de unge mænd i alderen 14—18 år.

I sommeren 1954 trådte den nye lov om ungdomsundervisning i kraft. Som følge heraf skulle nyt ungdomsnavn nedsættes, og da der tillige blev lederskifte, kom ungdomsskolen senere i gang her i Holbæk end normalt. Undervisningsplanen er dog tilrettelagt således, at det normale timetal alligevel nås.

Ungdomsskolen har i vinter haft 61 kvindelige og 44 mandlige elever, ialt 105 elever, fordelt på 7 hold. Der er undervist i kjolesyning, husgerning, barnepleje, sundhedslære, sløjd (træ og metal), engelsk, samfundslære, dansk, regning og håndbold af frk. Erna Nøhr, fru Clara Nielsen, frk. Ester Andersen, hr. Edm. Nielsen, hr. A. Morsing, hr. Poul Jensen og skolens leder.

I tilknytning til undervisningen har der været vist film og været foretaget institutionsbesøg. Al undervisning har fundet sted på skolen på Tidemandsvej.

Holbæk i februar 1955.

*Alfr. E. Langaard.*

## Ungdomsskolenævn

Det ifølge lov om ungdomsundervisning m. v. af 11. juni 1954 nedsatte ungdomsskolenævn består af:

Amtsskolekonsulent S. Møller Pedersen, formand.  
 Snedker Poul Alring.  
 Kommunelærer Henning Møller.  
 Maskinpasser Knud Petersen.  
 Kommunelærerinde fru Else Korup.  
 Typograf Carl Johan Madsen.  
 Assistent landbrugskandidat Poul E. Christiansen.  
 Kommunelærer Kaj Korup.  
 Ingeniør Erik Hakonsen.  
 Forretningsfører Poul Hyttel.

## Holbæk kommunes børnebibliotek 1953-54

Holbæk kommunes børnebiblioteker har en bogbestand på 6.476 bind. Siden sidste års opgørelse er der indkøbt 810 bind, kasseret 289, således at bogbestanden er vokset med 521 bind.

Bogbestanden fordeler sig på de forskellige afdelinger, som nedenstående skema angiver:

| Bogbestand              | heraf på | T   | S   | A  | E  | Bø *) |
|-------------------------|----------|-----|-----|----|----|-------|
| Faglitteratur . . . . . | 2107     | 269 | 283 | 12 | 6  | 1537  |
| Udl/skønlitt. . . . .   | 14       |     |     |    |    | 14    |
| Dansk skønlitt. . . . . | 4355     | 535 | 559 | 40 | 15 | 3206  |
| Ialt . . . . .          | 6476     | 804 | 842 | 52 | 21 | 4757  |

\*) T = Tidemandsvejens skole. S = Sdr. skole. A = Centralsygehuset.  
 E = Sct. Elisabeths Hospital. Bø = Børnebiblioteket.

### Udlån:

|                            | Faglitteratur |        | Skønlitteratur |         | Ialt  |         | Stigning<br>i pct. | Faglitt.<br>i pct. |
|----------------------------|---------------|--------|----------------|---------|-------|---------|--------------------|--------------------|
|                            | 53-54         | 52-53  | 53-54          | 52-53   | 53-54 | 52-53   |                    |                    |
| Børnebiblioteket . . . . . | 6361          | (5888) | 20026          | (15926) | 26387 | (21814) | +21                | 24                 |
| Tidemandsvejs sk. . . . .  | 1187          | (1056) | 3300           | (3398)  | 4487  | (4454)  | +0,7               | 26                 |
| Søndre skole . . . . .     | 786           | (737)  | 3279           | (3059)  | 4065  | (3796)  | +7                 | 19                 |
| Depoter . . . . .          | 194           | (189)  | 904            | (1541)  | 1098  | (1730)  | ÷37                | 18                 |
| Ialt . . . . .             | 8528          | (7870) | 27509          | (23924) | 36037 | (31794) | +13                | 24                 |

*Lånertal*

|                               | 1953—54 | 1952—53 |
|-------------------------------|---------|---------|
| Børnebiblioteket . . . . .    | 582     | (452)   |
| Tidemandsvejs skole . . . . . | 177     | (200)   |
| Søndre skole . . . . .        | 123     | (166)   |
| Ialt . . . . .                | 882     | (818)   |

Såvel udlånet som lånertallet viser igen i 1953—54 en ret stor stigning. Det samlede udlån er steget med 13  $\%$ , lånertallet med 8  $\%$ .

Til sammenligning med lånertallet kan oplyses, at der i samtlige skoler i Holbæk pr. 31/12 1953 var 1815 børn i de klasser, der har ret til at hjemlåne bøger, idet de to mindste klasser ikke har låneret. Dette viser, at over 48  $\%$  af børnene i byens skoler er lånere i Holbæk kommunes børnebiblioteker, idet mange af ovennævnte elever over 14 år låner i de voksnes bibliotek.

De bøger, som har været udlånt i depoter, er fortrinsvis gået til skolerne, navnlig til de mindste klasser, hvor man har anvendt bøgerne til børnenes stille- og fritidslæsning.

Tre 6. klasser (ialt 62 børn) har fået biblioteksorientering i børnebiblioteket, hver klasse 2 timer.

*Børnebibliotekernes bestyrelse:*

Fhv. borgmester Alfred Hansen, formand.  
 Arbejdsmand Magnus Andersen.  
 Direktør E. Glavind Rasmussen.  
 Stadsskoleinspektør Johs. Markvardsen.  
 Lærerinde frk. Marie Stentoft.

*Børnebibliotekernes personale:*

Overbibliotekar: Mette Gyde-Pedersen.  
 Børnebibliotekar Ellen Rørbech (fratrådt 30/11 1953).  
 Børnebibliotekar Birgit Høyrup (ansat 1/2 1954).  
 Bibliotekar Marianne Fenger (vikar 1/10 1953—31/1 1954).  
 Gurli Christensen (kontorelev) (ansat 15/8 1953).

*På Tidemandsvejs skole:*

Kommunelærer Kaj Vestergaard Madsen.

*På Søndre skole:*

Overlærer E. Olsen.

*Mette Gyde-Pedersen.*

## Skolelægens virksomhed i skoleåret 1953-54

Skolelægens virksomhed har været udøvet som tidligere år med en undersøgelse af samtlige elever og med ugentlige besøg på skolerne. Ved undersøgelserne bistås skolelægen af skolesygeplejerske fru *Udby Nielsen*.

Nedenfor anføres et sammendrag af skolelægens statistik over undersøgelserne på skolerne:

|   | Dr. | Pg. |
|---|-----|-----|
| Antal undersøgte børn . . . . .                         | 892 | 903 |
| Henvisninger til læge . . . . .                         | 162 | 210 |
| Tuberkulinpositive efter tuberkuløs infection . . . . . | 20  | 19  |
| Calmettevaccinerede før skolegangens beg. . . . .       | 405 | 402 |
| »          »          »          » . . . . .            | 431 | 455 |
| Tuberkulinnegative . . . . .                            | 1   | 2   |
| Antal, hvis højde/vægtforhold er 15 %                   |     |     |
| over middel . . . . .                                   | 68  | 70  |
| under middel . . . . .                                  | 12  | 26  |
| Antal med   |     |     |
| sukkersyge . . . . .                                    | 1   | 0   |
| epilepsi . . . . .                                      | 0   | 3   |
| pareser efter børnlammelse . . . . .                    | 0   | 2   |
| fodvorter . . . . .                                     | 5   | 15  |
| hudsygdomme (fnat) . . . . .                            | 1   | 6   |
| hjertelidelser . . . . .                                | 1   | 4   |
| astma . . . . .   | 7   | 14  |
| sværere adfærdsforstyrrelser . . . . .                  | 4   | 3   |
| udtalte taleforstyrrelser . . . . .                     | 2   | 0   |
| synssvaghed påvist hos øjenlæge . . . . .               | 32  | 30  |
| nedsat hørelse . . . . .                                | 23  | 10  |
| farveblindhed (over 12 år) . . . . .                    | 31  | 4   |
| andre sygelige tilstande . . . . .                      | 7   | 3   |
| over 30 sygedage . . . . .                              | 22  | 34  |

*Holger Andersen.*

## Holbæk kommunale børne- og skoletandklinik

Beretning for året 1/2 1954 til 31/1 1955

Personale: klinikchef Kirstine Jensen.

børnetandlæge Gunhild Binder.

klinikassistenterr: Anne-Marie Hansen og Lis Jensen.

Den systematiske behandling har omfattet de 7 første årgange af skolesøgende børn: 1661 børn samt 350 børn under den skoleplig-



tige alder, ialt: 2011 børn. — Alle børnene har været til eftersyn og behandling, men p. gr. af sygdom er de kun blevet behandlet en gang i årets løb. Af 1. klassernes 257 børn blev 98,1 % behandlet, idet der foruden 4 børn fra børnehjemmet, der ikke deltager i behandlingen, kun var 1 barn, der ikke ønskedes behandlet.

4,3 % af børnene havde fejlfrie tænder.

256 6-års børn har fået tilsendt indmeldelsesblanketter, 91,8 % svarede, og alle børnene ønskedes behandlet.

Vi har kun nået at behandle 194 af børnene, 5,1 % af disse havde fejlfri tænder, 6 børn udeblev og 31 er under behandling.

66 børn havde tidligere været til behandling hos privat tandlæge.

### Oversigt over skoletandklinikens virksomhed

i året fra 1/2 1954 til 31/1 1955

#### Skolebørn

| Systematisk behandling  | Antal børn                   |                        |                               |            | De forskellige behandlings antal |             |                 |             |          |               |           |                    |      |
|---|------------------------------|------------------------|-------------------------------|------------|----------------------------------|-------------|-----------------|-------------|----------|---------------|-----------|--------------------|------|
|   | Indmeldelse til behandlingen | Funden fri for karries | Af anden grund ikke behandlet | Behandlede | Fyldning                         |             | Ekstraktion     |             | Rensning | Rodbehandling | Injektion | Andre behandlinger | Ialt |
|   |                              |                        |                               |            | Blivende tænder                  | Mælketænder | Blivende tænder | Mælketænder |          |               |           |                    |      |
| 1. års behandling . .   | 257                          | 11                     | 0                             | 257        | 435                              | 686         | 1               | 58          | 4        | 11            | 23        | 191                | 1409 |
| Fortsat beh. af børn, der i tidl. år har været under syst. beh. | 1404                         | 13                     | 0                             | 1404       | 3465                             | 1781        | 65              | 387         | 58       | 57            | 177       | 666                | 6656 |
| Tilsammen . . .   | 1661                         | 24                     | 0                             | 1661       | 3900                             | 2467        | 66              | 445         | 62       | 68            | 200       | 857                | 8065 |

#### Småbørn

|   |     |    |    |     |     |      |  |     |   |    |    |     |      |
|---|-----|----|----|-----|-----|------|--|-----|---|----|----|-----|------|
| 1. års behandling . .   | 256 | 10 | 62 | 194 | 145 | 1399 |  | 81  | 4 | 56 | 42 | 203 | 1930 |
| Fortsat beh. af børn, der i tidl. år har været under syst. beh. | 94  | 4  | 0  | 94  | 180 | 403  |  | 39  | 2 | 7  | 14 | 139 | 784  |
| Tilsammen . . .   | 350 | 14 | 62 | 288 | 325 | 1802 |  | 120 | 6 | 63 | 56 | 342 | 2714 |

K. Jensen.

## Skolebespisningen

Bespisningen blev i det forløbne skoleår udvidet til at omfatte elever fra de 7 første skoleår, og samtidig fik børn fra de samme årgange tilbud om  $\frac{1}{4}$  l mælk til deres medbragte skolemad.

Bespisningen holdes i gang fra 1. nov. til 30. april og foregår i spiselokaler på skolerne. Der serveres 4 halve stykker rugbrød med pålæg, derudover rugbrød med fedt samt  $\frac{1}{4}$  l mælk og hveranden dag et æble.

70 0/0 har deltaget i bespisningen og 23 0/0 har fået mælk.

|                                 | (mad) | (mælk) |
|---------------------------------|-------|--------|
| Mellemskolen . . . . .          | 90    | 95     |
| Østre og Klosterstrædes skole . | 640   | 204    |
| Søndre og Vestre skole. . . . . | 459   | 114    |
|                                 | <hr/> | <hr/>  |
|                                 | 1189  | 413    |

## Af skolernes dagbøger

- <sup>12</sup>/<sub>4</sub> Møde om indstilling af forældrerepræsentanter til skolekommissionen.
- <sup>5</sup>/<sub>5</sub> Fælles morgensang og flaghejsning. Skolerne fri kl. 12.
- <sup>8</sup>/<sub>5</sub> Lektor Harris, USA, havde en time med hver af realklasserne.
- <sup>24</sup>/<sub>5</sub> Et hold piger fra Egernførde begyndte 14 dages skolegang i klasser på Østre skole og mellemskolen.
- <sup>23</sup>/<sub>5</sub> Elever fra skolernes ældste klasser og en del af lærerpersonalet deltog i børnehjælpsdagens gårdsangeroptog.
- <sup>31</sup>/<sub>5</sub> Østre skoles 1.—3. klasser på udflugt til Nykøbing S.
- <sup>2</sup>/<sub>6</sub> Skolernes idrætsdag.
- <sup>9</sup>/<sub>6</sub> IV b tog på skolerejse til Tyskland; ledere Erik Paaschburg og frk. D. Sørensen.
- <sup>9</sup>/<sub>6</sub> Østre skoles II fm a tog på skolerejse i Østjylland; ledere fru A. Møller og H. Kjærgaard Sørensen.
- <sup>10</sup>/<sub>6</sub> Søndre skoles II fm tog på skolerejse i Jylland; ledere fru S. Jacobsen, frk. Ruth Varna Hansen og A. Hyldegaard.
- <sup>10</sup>/<sub>6</sub> Søndre skoles 4.—6. klasser på udflugt til Hillerød. III fm var i Helsingør og Helsingborg, og alle sluttede af i Tivoli.
- <sup>14</sup>/<sub>6</sub> Søndre skoles 1.—3. klasser på udflugt til Høve skov.
- <sup>15</sup>/<sub>6</sub> Østre skoles 4.—8. klasser på udflugt til Helsingør og København.
- <sup>16</sup>/<sub>6</sub> Mellem- og realskolen på udflugt til Helsingør og Helsingborg.
- <sup>10</sup>/<sub>6</sub> IV c tog på skolerejse til Norge; ledere K. Korup og frk. E. Brøcker.
- <sup>17</sup>/<sub>6</sub> IV a tog på skolerejse til Norge; ledere Erik Hansen og frk. M. Mose.
- <sup>10</sup>/<sub>6</sub> Et håndboldhold af IVs piger deltog i idrætsdagen i Roskilde.
- <sup>25</sup>/<sub>6</sub> Der uddeltes 575 feriebilletter til elever i samtlige skoler.
- <sup>18</sup>/<sub>6</sub> Østre skoles II fm b på skolerejse til Sydsjælland; ledere Johs. Krogs-gaard og frk. K. Hesse.
- <sup>22</sup>/<sub>6</sub> Forældremøde for forældre til elever i 4 c Østre skole.
- <sup>20</sup>/<sub>6</sub> <sup>30</sup>/<sub>6</sub> <sup>7</sup>/<sub>10</sub> Forældremøder på Søndre skole for forældre til børn i 1. klasserne.
- <sup>18</sup>/<sub>10</sub> Forældremøde for forældre til elever i 1. klasse Vestre skole.

- <sup>26</sup>/<sub>10</sub> I anledning af FN-dagen 3 filmsforestillinger i Kino. 1800 børn så Jørgen Bitsch's Safarifilm.
- <sup>8</sup>/<sub>11</sub>—<sup>10</sup>/<sub>11</sub> De årlige forældredage.
- <sup>10</sup>/<sub>11</sub> Skolebussens rute forlænges til Hellestrup.
- <sup>11</sup>/<sub>11</sub> Færdsefilm for Søndre skoles 3.—8. klasser.
- <sup>17</sup>/<sub>11</sub> Forældremøde på »Dannevirke« for forældre til elever i 3 c Sdr. sk.
- <sup>2</sup>/<sub>12</sub> Skolefest på »Postgården« for m/r skolens elever i I—III mell. med forældre. Nisseoptrin, korsang, skolekomedie: Astrid Lindgren: »Hovedsagen er —«, dans.
- <sup>4</sup>/<sub>12</sub> Skolefest for IV mell. og realklasserne med forældre og medlemmer af elevforeningen. Samme program.
- <sup>16</sup>/<sub>12</sub> Søndre og Østre skole starter papirindsamling.
- <sup>19</sup>/<sub>12</sub> Østre skoles kor opførte under hr. Rørbechs ledelse prof. Arnholz' »Julepil« for forældrene.
- <sup>22</sup>/<sub>12</sub> Sidste skoledag før jul. Efter et par timer i klasserne holdt Østre skole og m/r skolen juleafslutning i Holbæk kirke og Søndre og Vestre skole på skolerne.
- <sup>24</sup>/<sub>12</sub> Hr. Rørbechs kor sang ved juleaftengudstjenesten.
- <sup>13</sup>/<sub>1</sub> Søndre skoles skolepatruljer deltog i en fest på Politigården i København.
- <sup>14</sup>/<sub>1</sub> Lærerpersonalet, rengøringspersonalet og afgangsklasserne blev tuberkuloseundersøgt.
- <sup>3</sup>/<sub>2</sub> Skolekoncert på »Isefjord«, overværedes af 600 elever.
- <sup>14</sup>/<sub>2</sub>—<sup>15</sup>/<sub>2</sub> Optagelsesprøve til I mell.
- <sup>7</sup>/<sub>3</sub> Skolefest for Østre skoles større elever.
- <sup>8</sup>/<sub>3</sub> Skolefest for Østre skoles mindre elever. Begge aftener på »Isefjord« og som H. C. Andersen-aftener med elevoptræden og dans.

# Eksamener og årsprøver

## ved Holbæk købstads kommunale skoler

i februar—marts 1955

---

### Realeksamen 1955

#### Den skriftlige del:

|             |          |           | Censor:   |
|-------------|----------|-----------|---|
| Tirsd. 22/2 | kl. 9—13 | dansk     | { rektor Lars Nielsen, Vejle *)<br>{ viceinsp. Em. Andersen, Kbh. F. *)       |
| Onsd. 23/2  | - 9—12   | engelsk   | { insp. A. Simonsen, Ballerup *)<br>{ lektor Axel Jørgensen, Århus *)         |
| Torsd. 24/2 | - 9—13   | regning   | { ovl. J. Filskov Christensen, Århus *)<br>{ lektor P. Bokkenheuser, Virum *) |
| Fred. 25/2  | - 9—13   | aritmetik |   |

#### Den mundtlige del:

|            |                   | Eksaminator:  | Censor:   |
|------------|-------------------|---------------|---|
| Tirsd. 1/3 | kl. 9             | Ra dansk      | A. K. Jørgensen læ. Aa. Andersen, Asnæs                   |
|            | - 8 <sup>30</sup> | Rb naturhist. | E. Møller kml. C. O. Egede Jensen, Sorø                   |
|            | - 9               | Rc naturl.    | Otto Hansen ovl. H. Jensen, Nykøbing                      |
| Torsd. 3/3 | - 9               | Ra naturhist. | A. K. Jørgensen ovl. H. Andersen, Kalundb.                |
|            | - 9               | Rb geografi   | Henn. Møller ovl. H. Laurberg, Tåstrup                    |
|            | - 8 <sup>30</sup> | Rc geografi   | Erik Hansen kml. S. E. Lau Jensen, Sorø                   |
| Lørd. 5/3  | - 9               | Ra tysk       | Hølg. Hansen kmli. frk. A. Andersen, Nyk.                 |
|            | - 9               | Rb naturl.    | E. Møller kml. P. Birkedal Nielsen,<br>Roskilde           |
|            | - 9               | Rc historie   | Henn. Møller skolebst. V. Hansen, Jyderup                 |
| Tirsd. 8/3 | - 8               | Ra historie   | A. K. Jørgensen skolebst. Herm. Nielsen,<br>Nr. Alslev *) |
|            | - 9               | Rb historie   | Henn. Møller skoleinsp. Helveg Petersen,<br>Nykøbing      |
|            | - 9               | Rc tysk       | E. Paaschburg kml. M. Holst, Tåstrup                      |

\*) beskikkede af undervisningsinspektionen.



|                    |                    | Eksaminator:  |                | Censor.                                    |
|--------------------|--------------------|---------------|----------------|--|
| <b>Torsd. 10/3</b> | - 8                | Ra fransk     | Holg. Hansen   | } stadsskoleinsp.<br>E. Jørgensen, Fakse*) |
|                    | - 10 <sup>30</sup> | Rb fransk     | Holg. Hansen   |  |
|                    | - 14               | Rc fransk     | E. Brøcker     |  |
| <b>Lørd. 12/3</b>  | - 9                | Ra naturl.    | V. Rasmussen   | skolebst. Vang Petersen,<br>Jyderup        |
| <b>Mand. 14/3</b>  | - 8                | Rb engelsk    | E. Brøcker     | kmli. frk. K. J. Grønnegaard,<br>Århus*)   |
|                    | - 9                | Rc dansk      | J. Markvardsen | ovl. D. Dannerfjord, Tåstrup               |
| <b>Tirsd. 15/3</b> | - 9                | Ra regn./mat. | V. Rasmussen   | kmli. Aa. Hougaard, Kalundb.               |
| <b>Onsd. 16/3</b>  | - 8                | Rb dansk      | Dagny Sørensen | ovl. H. Jørgensen,<br>Brænderup*)          |
|                    | - 8                | Rc engelsk    | E. Paashburg   | kmli. frk. K. J. Grønnegaard,<br>Århus*)   |
| <b>Torsd. 17/3</b> | - 8                | Ra engelsk    | Signe Møller   | kmli. frk. K. J. Grønnegaard<br>Århus*)    |
| <b>Fred. 18/3</b>  | - 8                | Rb tysk       | E. Paaschburg  | læi. frk. Agn. Nielsen, Holb.              |
|                    | - 8                | Rc naturhist. | Dagny Sørensen | ovl. A. Dydensborg, Gentft.*)              |
| <b>Mand. 21/3</b>  | - 9                | Ra geografi   | H. Jespersen   | ovl. M. Munk, Asnæs                        |
|                    | - 9                | Rb regn./mat. | E. Møller      | skoleinsp. N. A. Jensen, Kalb.             |
|                    | - 9                | Rc regn./mat. | Otto Hansen    | skolebst. H. J. Jensen,<br>Svinninge       |

## Mellemskoleeksamen 1955

### Den skriftlige del:

|                    |                         | Eksaminator:        |                                | Censor: |
|--------------------|-------------------------|---------------------|--------------------------------|---------|
| <b>Tirsd. 22/2</b> | kl. 14—16 <sup>30</sup> | dansk genfortælling | ovl. frk. I. Neisig, Hammel*)  |         |
| <b>Onsd. 23/2</b>  | - 14—17 <sup>30</sup>   | dansk stil          | —                              |         |
| <b>Torsd. 24/2</b> | - 14—17                 | regning             | viceinsp. A. Rendby, Bogense*) |         |
| <b>Fred. 25/2</b>  | - 14—17                 | matematik           | —                              |         |

### Den mundtlige del:

|                   |                     | Eksaminator:   |                | Censor:                                  |
|-------------------|---------------------|----------------|----------------|--|
| <b>Torsd. 3/3</b> | kl. 8 <sup>30</sup> | IVa engelsk    | Frida Pedersen | skoleinsp. Møller-Andersen,<br>Sorø.     |
|                   | - 9                 | IVb naturhist. | Dagny Sørensen | kmli. H. Frederiksen, Rosk.              |
|                   | - 9                 | IVc dansk      | K. Korup       | kmli. fru J. Mathiesen, Rosk.            |
| <b>Mand. 7/3</b>  | - 8                 | IVa naturl.    | V. Rasmussen   | læ. H. Kirk Christensen,<br>Holbæk.      |
|                   | - 8                 | IVb historie   | K. Bjerresø    | skolebst. Herm. Nielsen,<br>Nr. Alslev*) |

\*) beskikkede af undervisningsinspektionen.

|                    |                   |                | Eksaminator:    | Censor:                               |
|--------------------|-------------------|----------------|-----------------|---------------------------------------|
| <b>Tirsd. 8/3</b>  | - 9 <sup>30</sup> | IVc regn./mat. | E. Møller       | seminariel. G. Brebøl,<br>Vordingborg |
| <b>Torsd. 10/3</b> | - 8 <sup>30</sup> | IVa regn./mat. | Aa. Skræpgaard  | læ. Lars Hansen, Stenlille            |
|                    | - 9               | IVb geografi   | Henn. Møller    | kml. fru V. Berg, Nykøbing            |
|                    | - 8               | IVc naturl.    | E. Møller       | læ. Johs. Nielsen, Tølløse            |
| <b>Lørd. 12/3</b>  | - 8               | IVa historie   | K. Bjerresø     | ovl. A. Munk-Andersen,<br>Holbæk      |
| <b>Mand. 14/3</b>  | - 9               | IVb dansk      | A. K. Jørgensen | skolebst. V. Amdal, Fr.sund           |
|                    | - 9               | IVc engelsk    | E. Paaschburg   | kml. frk. E. Andersen, Kalb.          |
| <b>Tirsd. 15/3</b> | - 8               | IVa dansk      | Erik Hansen     | ovl. H. Jørgensen,<br>Brænderup*)     |
| <b>Onsd. 16/3</b>  | - 8               | IVc geografi   | H. Jespersen    | læ. Knud Sørensen, Arup*)             |
| <b>Torsd. 17/3</b> | - 8               | IVb tysk       | E. Paaschburg   | ovl. Busschou Rasmussen,<br>Tølløse   |
| <b>Fred. 18/3</b>  | - 9               | IVa naturhist. | Henn. Møller    | kml. P. V. Christensen, Rosk.         |
|                    | - 8               | IVb regn./mat. | Otto Hansen     | kml. J. Chr. Pedersen, Holb.          |
|                    | - 8               | IVc historie   | K. Korup        | ovl. frk. I. Saxtorph, Holbæk         |

*Andre fag:*

|              | Censor:                         |
|--------------|---------------------------------|
| Skrivning:   | ovl. A. Munk-Andersen, Holbæk   |
| Tegning:     | kml. Vestergaard Madsen, Holbæk |
| Håndarbejde: | ovl. frk. I. Saxtorph, Holbæk   |
| Sløjd:       | kml. K. Korup, Holbæk           |

\*) beskikkede af undervisningsinspektionen.

# Årsprøven 1955

## A. Den kommunale mellem- og realskole

### Onsdag den 23. marts

| Tid   | Klasse | Fag           | Lærer                | Censor              |
|-------|--------|---------------|----------------------|---------------------|
| kl. 8 | III a  | tysk          | frk. E. Brøcker      | hr. Holg. Hansen    |
|       | III b  | geografi      | hr. H. Jespersen     | hr. H. Møller       |
|       | III c  | engelsk       | frk. C. Sørensen     | hr. E. Paaschburg   |
|       | II a   | regn. og mat. | hr. J. Chr. Pedersen | hr. Otto Hansen     |
|       | II b   | regn. og mat. | hr. V. Rasmussen     | hr. E. Møller       |
|       | II c   | regn. og mat. | frk. S. Møller       | hr. Aa. Skræpgaard  |
|       | I a    | dansk         | frk. Dagny Hansen    | frk. F. Pedersen    |
|       | I b    | dansk         | frk. K. Bjerresø     | hr. A. K. Jørgensen |
|       | I c    | dansk         | hr. K. Korup         | frk. D. Sørensen    |
|       | I d    | dansk         | frk. M. Mose         | hr. Erik Hansen     |

### Torsdag den 24. marts

| Tid   | Klasse | Fag           | Lærer                | Censor            |
|-------|--------|---------------|----------------------|-------------------|
| kl. 8 | III a  | regn. og mat. | frk. S. Møller       | hr. E. Møller     |
|       | III b  | dansk         | frk. K. Bjerresø     | hr. Holg. Hansen  |
|       | III b  | naturhistorie | hr. H. Møller        | frk. D. Sørensen  |
|       | III c  | dansk         | hr. A. K. Jørgensen  | hr. K. Korup      |
|       | III c  | tysk          | frk. M. Mose         | frk. E. Brøcker   |
|       | II a   | dansk         | frk. F. Pedersen     | frk. Dagny Hansen |
|       | I c    | regning       | hr. J. Chr. Pedersen | hr. Otto Hansen   |
|       | I d    | regning       | hr. Aa. Skræpgaard   | hr. V. Rasmussen  |

### Fredag den 25. marts

| Tid   | Klasse | Fag      | Lærer                | Censor             |
|-------|--------|----------|----------------------|--------------------|
| kl. 8 | III a  | engelsk  | frk. Signe Møller    | frk. C. Sørensen   |
|       | III a  | dansk    | hr. K. Korup         | hr. J. Markvardsen |
|       | III b  | engelsk  | frk. F. Pedersen     | hr. E. Paaschburg  |
|       | III c  | geografi | hr. H. Møller        | hr. Erik Hansen    |
|       | II b   | dansk    | frk. D. Sørensen     | frk. Dagny Hansen  |
|       | II c   | dansk    | frk. K. Bjerresø     | frk. M. Mose       |
|       | I a    | regning  | hr. J. Chr. Pedersen | hr. V. Rasmussen   |
|       | I b    | regning  | hr. Aa. Skræpgaard   | hr. Otto Hansen    |

**Lørdag den 26. marts**

| Tid   | Klasse | Fag           | Lærer                                       | Censor               |
|-------|--------|---------------|---|----------------------|
| kl. 8 | III a  | naturhistorie | frk. D. Sørensen                            | hr. H. Møller        |
|       | III b  | regn. og mat. | hr. Otto Hansen                             | hr. E. Møller        |
|       | III c  | regn. og mat. | hr. V. Rasmussen                            | hr. Aa. Skræppegaard |
| 9     | II dr. | gymnastik     | { hr. Erik Hansen<br>hr. J. Chr. Pedersen } | hr. E. Paaschburg    |
|       | II pg. | gymnastik     | { frk. M. Mose<br>frk. Dagny Hansen }       | frk. E. Brøcker      |
| 9,30  | I b    | sang          | hr. H. Jespersen                            | frk. C. Sørensen     |
|       | I d    | sang          | hr. H. Jespersen                            | frk. C. Sørensen     |
| 10    | I dr.  | gymnastik     | { hr. Erik Hansen<br>hr. J. Chr. Pedersen } | hr. E. Paaschburg    |
|       | I pg.  | gymnastik     | { frk. M. Mose<br>frk. Dagny Hansen }       | frk. E. Brøcker      |
| 10,30 | II a   | sang          | hr. H. Jespersen                            | frk. F. Pedersen     |
|       | II c   | sang          | hr. H. Jespersen                            | frk. F. Pedersen     |

kl. 11—13: bogaflevering til klasselæreren efter nærmere aftale.

**Tirsdag den 29. marts**

Kl. 9. Lærerrådsmøde.

Kl. 19. **Afslutning** for realklasserne og IV mell. klasserne. Forældre er velkomne.

**Onsdag den 30. marts**

Kl. 10. **Oprykning** af III, II og I mell. klasserne.

**Fredag den 1. april**

Kl. 9. **Nyt skoleår** begynder.

**Søndag den 20. marts**

Kl. 14—17,30. **Udstilling** af elevarbejder i tegning, håndgerning og sløjd. — Børn har kun adgang i følge med voksne.

Johs. Markvardsen.



## B. Østre skole

### Onsdag den 23. marts

| Tid   | Klasse   | Fag     | Lærer                  | Censor            |
|-------|----------|---------|------------------------|-------------------|
| kl. 8 | III f.m. | dansk   | hr. Nielsen            | fru Dybvad        |
|       | II f.m.a | dansk   | hr. M. Poulsen         | frk. Stenoft      |
|       | II f.m.b | dansk   | hr. Krogsgaard         | fru Kølback       |
|       | I f.m.a  | dansk   | hr. Rasmussen          | frk. E. Andersen  |
|       | I f.m.b  | regning | hr. Jødal              | fru Moustgaard    |
|       | I f.m.c  | dansk   | fru Møller             | frk. Birch Jensen |
|       | 6 f      | dansk   | hr. Bundgaard          | fru Korup         |
|       | 5 a      | dansk   | fru Markvardsen        | hr. Rørbech       |
|       | 5 b      | dansk   | hr. F. Poulsen         | fru E. Andersen   |
|       | 5 d      | regning | hr. Nøhr               | fru Wagner        |
|       | 5 e      | regning | fru Wind Hansen        | hr. K. Olsen      |
|       | 5 f      | regning | hr. Vestergaard Madsen | hr. Beyer         |
|       | 4 a      | regning | hr. Vesløv             | hr. Bækbo         |
|       | 4 f      | dansk   | frk. Grodal            | hr. H. Jørgensen  |
|       | 10,30    | 5 c     | dansk                  | hr. Rasmussen     |
| 4 b   |          | regning | frk. M. Christensen    | fru Wind Hansen   |
| 4 c   |          | regning | frk. A. Møller         | hr. F. Poulsen    |
| 4 d   |          | regning | hr. Rørbech            | hr. Krogsgaard    |
| 4 e   |          | dansk   | hr. Vestergaard Madsen | hr. Vesløv        |
| 3 a   |          | regning | fru Kølback            | hr. Bundgaard     |
| 3 b   |          | regning | fru Wagner             | hr. Th. Hansen    |
| 3 c   |          | regning | hr. Bækbo              | fru E. Andersen   |
| 3 f   |          | regning | hr. Beyer              | hr. Jørgensen     |
| 2 a   |          | dansk   | frk. Birch Jensen      | hr. M. Poulsen    |

### Torsdag den 24. marts

| Tid     | Klasse   | Fag      | Lærer               | Censor                 |            |
|---------|----------|----------|---------------------|------------------------|------------|
| kl. 8   | III f.m. | regning  | hr. Vesløv          | hr. Th. Hansen         |            |
|         | 5 d      | dansk    | hr. Bundgaard       | frk. Birch Jensen      |            |
|         | 5 f      | dansk    | fru Korup           | frk. Grodal            |            |
|         | 4 b      | dansk    | hr. Beyer           | fru E. Andersen        |            |
|         | 3 d      | regning  | hr. Jødal           | fru Dalgaard           |            |
|         | 3 e      | regning  | frk. M. Christensen | fru Markvardsen        |            |
|         | 2 b      | regning  | fru Wind Hansen     | hr. Krogsgaard         |            |
|         | 2 c      | regning  | fru E. Andersen     | hr. F. Poulsen         |            |
|         | 2 d      | regning  | frk. E. Olsen       | hr. Rasmussen          |            |
|         | 2 e      | regning  | fru Dybvad          | hr. Aage Nielsen       |            |
|         | 1 a      | dansk    | frk. E. Andersen    | hr. Rørbech            |            |
|         | 1 f      | regning  | fru Moustgaard      | hr. M. Poulsen         |            |
|         | 10,30    | II f.m.a | regning             | hr. Th. Hansen         | hr. Nøhr   |
|         |          | II f.m.b | regning             | hr. Aage Nielsen       | fru Dybvad |
| I f.m.a |          | regning  | fru Moustgaard      | hr. Rørbech            |            |
| I f.m.b |          | dansk    | hr. M. Poulsen      | hr. Vestergaard Madsen |            |
| I f.m.c |          | regning  | hr. Rasmussen       | frk. E. Olsen          |            |
| 4 a     |          | dansk    | frk. Stenoft        | fru Wind Hansen        |            |
| 4 c     |          | dansk    | fru Markvardsen     | fru E. Andersen        |            |
| 4 f     |          | regning  | frk. E. Andersen    | frk. M. Christensen    |            |
| 3 b     |          | dansk    | hr. F. Poulsen      | hr. Bundgaard          |            |
| 1 b     |          | dansk    | fru Kølback         | hr. Beyer              |            |
| 1 c     |          | regning  | hr. K. Olsen        | fru Møller             |            |
| 1 d     |          | dansk    | hr. Jørgensen       | hr. Vesløv             |            |
| 1 e     |          | regning  | fru Wagner          | hr. Bækbo              |            |

## Fredag den 25. marts

| Tid   | Klasse | Fag          | Lærer               | Censor                 |               |
|-------|--------|--------------|---------------------|------------------------|---------------|
| kl. 8 | 6 f    | regning      | frk. M. Christensen | fru Dalgaard           |               |
|       | 5 a    | regning      | fru Dybvad          | hr. K. Olsen           |               |
|       | 5 b    | regning      | frk. Andersen       | hr. Vestergaard Madsen |               |
|       | 5 c    | regning      | hr. Aa. Nielsen     | hr. Vesløv             |               |
|       | 5 e    | dansk        | fru Kølbæk          | hr. Bundgaard          |               |
|       | 4 d    | dansk        | hr. Jørgensen       | hr. Beyer              |               |
|       | 4 c    | regning      | hr. Jødal           | hr. Nøhr               |               |
|       | 3 a    | dansk        | fru Wind Hansen     | hr. Mogens Poulsen     |               |
|       | 3 f    | dansk        | fru Korup           | hr. Bækbo              |               |
|       | 2 a    | regning      | hr. Rørbech         | frk. Stentoft          |               |
|       | 2 c    | dansk        | fru Moustgaard      | fru Markvardsen        |               |
|       | 2 d    | dansk        | frk. E. Olsen       | frk. Grodal            |               |
|       | 2 e    | dansk        | fru E. Andersen     | frk. Birch Jensen      |               |
|       | 10,30  | 3 c          | dansk               | hr. Krogsgaard         | fru A. Møller |
|       |        | 3 d          | dansk               | frk. Birch Jensen      | fru Wagner    |
| 3 e   |        | dansk        | hr. Bækbo           | fru Moustgaard         |               |
| 2 b   |        | dansk        | fru Dybvad          | hr. F. Poulsen         |               |
| 1 a   |        | regning      | hr. Vesløv          | hr. Aa. Nielsen        |               |
| 1 c   |        | dansk        | frk. M. Christensen | fru Wind Hansen        |               |
| 1 d   |        | regning      | frk. E. Olsen       | hr. Bundgaard          |               |
| 1 e   |        | dansk        | hr. Rørbech         | hr. Jørgensen          |               |
| 1 f   | dansk  | hr. K. Olsen | fru Kølbæk          |                        |               |

## Lørdag den 26. marts

| Tid   | Klasse   | Fag           | Lærer             | Censor          |
|-------|----------|---------------|-------------------|-----------------|
| Kl. 8 | 4 a b e  | dr. gymnastik | hr. Beyer         | hr. Vesløv      |
|       | 4 c d f  | pg. gymnastik | frk. Birch Jensen | fru Markvardsen |
| 9     | 4 d      | sang          | hr. Rørbech       | fru E. Andersen |
| 10    | 3 e      | sang          | fru E. Andersen   | hr. Rørbech     |
|       | 1 b      | regning       | hr. Jørgensen     | hr. F. Poulsen  |
| 11    | III f.m. | dr. gymnastik | hr. Rasmussen     | hr. Vesløv      |
|       | II f.m.  | dr. gymnastik | hr. Rasmussen     | hr. Vesløv      |
|       | III f.m. | pg. gymnastik | fru Dybvad        | fru A. Møller   |
|       | II f.m.  | pg. gymnastik | fru Dybvad        | fru A. Møller   |

## Tirsdag den 29. marts

Kl. 9. Lærerrådsmøde.

Kl. 19. Afslutning for eleverne i III, II og I f.m. (sammen med mellem- og realskolen). Forældrene er velkommen.

## Onsdag den 30. marts

Kl. 9. Oprykning af eleverne i 3.—6. klasserne.

Kl. 10. Afslutning for 1. og 2. klasserne i Klosterstrædes skole.

**Fredag den 1. april**

Det nye skoleår begynder. Mødetid efter nærmere aftale mellem klasselærerne og eleverne.

**Søndag den 20. marts**

Kl. 14—17,30. Udstilling af eleverarbejder i tegning, håndgerning og sløjd. Børn har kun adgang i følge med voksne.

Johann Kirsten.

**C. Søndre skole****Onsdag den 23. marts**

| Tid       | Bygn. | Klasse | Fag     | Lærer                | Censor               |
|-----------|-------|--------|---------|----------------------|----------------------|
| kl. 8     | I     | 3. a   | dansk   | frk. M. Madsen       | frk. V. Nielsen      |
|           | II    | 3. d   | regning | frk. Hj. Hansen      | hr. H. Olsen         |
|           | IV    | 2. a   | dansk   | frk. Søbberg Nielsen | hr. A. Hyldegaard    |
|           | IV    | 2. b   | dansk   | frk. E. Fischer      | hr. P. Rossau        |
| kl. 10,30 | IV    | 2. c   | regning | fru S. Jacobsen      | hr. Pr. Lunghøj      |
|           | II    | 3. b   | dansk   | hr. H. Olsen         | frk. K. Jensen       |
|           | I     | 3. c   | dansk   | hr. Pr. Lunghøj      | frk. Søbberg Nielsen |
|           | IV    | 1. a   | regning | frk. E. Fischer      | frk. V. Nielsen      |
|           | IV    | 1. b   | dansk   | fru S. Jacobsen      | fru C. Færing        |
|           | IV    | 1. c   | regning | hr. P. Rossau        | frk. M. Madsen.      |

**Torsdag den 24. marts**

| Tid       | Bygn.  | Klasse  | Fag                | Lærer             | Censor             |
|-----------|--------|---------|--------------------|-------------------|--------------------|
| kl. 8     | IV     | 8       | dansk              | hr. E. Olsen      | frk. Hj. Hansen    |
|           | III    | 7       | regning            | fru S. Jacobsen   | frk. M. Madsen     |
|           | III    | 6. a    | regning            | hr. A. Hyldegaard | hr. Pr. Lunghøj    |
|           | IV     | 6. b    | dansk              | frk. E. Schou     | hr. Lykke Pedersen |
| kl. 10,30 | I      | 5. a    | regning            | hr. F. Sørensen   | frk. K. Jensen     |
|           | IV     | 5. b    | dansk              | fru I. Grøndahl   | hr. P. Rossau      |
|           | gymns. | 6. dr.  | gymnastik          | hr. F. Sørensen   | hr. P. Rossau      |
|           | III    | 5. b    | sang               | hr. Th. Dahl      | hr. A. Hyldegaard  |
|           | IV     | 5. c    | dansk              | hr. E. Nysted     | hr. Pr. Lunghøj    |
|           |        |         |                    | Christophersen    |                    |
|           | I      | 4. a    | regning            | frk. Hj. Hansen   | frk. E. Schou      |
|           | I      | 4. b    | dansk              | frk. K. Jensen    | frk. M. Madsen     |
| II        | 4. c   | regning | hr. Lykke Pedersen | hr. E. Olsen      |                    |

**Fredag den 25. marts**

| Tid       | Bygn.  | Klasse | Fag             | Lærer                | Censor          |
|-----------|--------|--------|-----------------|----------------------|-----------------|
| kl. 8     | gymns. | 6. pg. | gymnastik       | frk. E. Fischer      | fru I. Grøndahl |
|           | I      | 3. c   | regning         | hr. Th. Dahl         | frk. K. Jensen  |
|           | II     | 3. d   | dansk           | hr. Lykke Pedersen   | hr. H. Olsen    |
|           | IV     | 2. a   | regning         | frk. M. Madsen       | hr. F. Sørensen |
|           | IV     | 2. b   | regning         | frk. Søeberg Nielsen | fru S. Jacobsen |
| kl. 10,30 | IV     | 2. c   | dansk           | frk. E. Schou        | hr. E. Olsen    |
|           | I      | 3. a   | regning         | hr. E. Olsen         | fru C. Færing   |
|           | II     | 3. b   | regning         | hr. H. Olsen         | frk. E. Fischer |
|           | IV     | 1. a   | dansk           | hr. Th. Dahl         | fru S. Jacobsen |
|           | IV     | 1. b   | regning         | fru I. Grøndahl      | fru E. Nielsen  |
| IV        | 1. c   | dansk  | frk. V. Nielsen | frk. K. Jensen       |                 |

**Lørdag den 26. marts**

| Tid       | Bygn.  | Klasse | Fag       | Lærer                                      | Censor               |
|-----------|--------|--------|-----------|--|----------------------|
| kl. 8     | IV     | 8      | regning   | hr. Th. Dahl                               | hr. P. Rossau        |
|           | III    | 7      | dansk     | hr. A. Hyldegaard                          | frk. E. Fischer      |
|           | III    | 6. a   | dansk     | hr. E. Olsen                               | fru I. Grøndahl      |
|           | IV     | 6. b   | regning   | hr. H. Olsen                               | frk. V. Nielsen      |
|           | I      | 5. a   | dansk     | frk. Hj. Hansen                            | hr. Pr. Lunghøj      |
|           | IV     | 5. b   | regning   | frk. E. Schou                              | frk. Søeberg Nielsen |
| kl. 10,30 | IV     | 5. c   | regning   | hr. F. Sørensen                            | hr. Lykke Pedersen   |
|           | III    | 7      | sang      | hr. A. Hyldegaard                          | hr. Th. Dahl         |
|           | gymns. | 5. pg. | gymnastik | { frk. E. Fischer }<br>{ fru I. Grøndahl } | frk. Solberg Nielsen |
|           | I      | 4. a   | dansk     | hr. F. Sørensen                            | frk. E. Schou        |
|           | I      | 4. b   | regning   | hr. Lykke Pedersen                         | frk. Hj. Hansen      |
|           | II     | 4. c   | dansk     | hr. P. Rossau                              | frk. V. Nielsen      |

**D. Vestre skole****Onsdag den 23. marts**

| Tid       | Klasse | Fag     | Lærer          | Censor       |
|-----------|--------|---------|----------------|--------------|
| kl. 8     | 2.     | dansk   | fru E. Nielsen | hr. Th. Dahl |
| kl. 10,30 | 1.     | regning | fru E. Nielsen | hr. Th. Dahl |

**Torsdag den 24. marts**

| Tid       | Klasse | Fag     | Lærer          | Censor         |
|-----------|--------|---------|----------------|----------------|
| kl. 8     | 2.     | regning | fru C. Færing  | fru E. Nielsen |
| kl. 10,30 | 1.     | dansk   | fru E. Nielsen | fru C. Færing  |



**Tirsdag den 29. marts**

Kl. 9 Lærerrådsmøde på Søndre skole.

**Onsdag den 30. marts**

Kl. 16 Vestre skole: Afslutning og oprykning for 1. og 2. klasse.

Kl. 16 Søndre skole: Oprykning for 1., 2. og 3. klassetrin.

Kl. 19 Afslutning og oprykning for de øvrige klasser. **Forældre er velkomne.**

**Det nye skoleår begynder 1. april**

De ældste elever til og med 4. klasserne møder kl. 9.

2. og 3. klasserne møder kl. 10.

1. klasserne møder efter nærmere meddelelse.

---

**Søndag den 20. marts**

Kl. 14 til 17,30 vil elevarbejder i **tegning, sløjd og håndgerning** være fremlagt til eftersyn i skolens gymnastiksal. **Børn har kun adgang i følge med voksne.**

**E. Nysted Christophersen.**

---

**Prøverne er offentlige, og såvel børnenes forældre som andre interesserede indbydes til at overvære dem.**

*Holbæk købstads skolevæsen, i marts 1955.*

**Stadsskoleinspektøren.**

## **Ordensregler for elever i Holbæk kommunale skoler**

For at skolearbejdet kan gå, som det skal, må eleverne være flittige og lydige samt opføre sig godt.

### 1.

Eleverne skal møde på skolen i rette tid før undervisningens begyndelse. Enhver skal møde renvasket og medbringe sine skolesager og øvrige tilbehør, som skal anvendes ved undervisningen. Ting, der ikke skal benyttes hertil, må ikke medbringes på skolen.

### 2.

Enhver elev må holde sine bøger og øvrige skolesager i ordentlig og renlig stand. Alle bøger må være forsynet med omslag og navn på dette.

Eleverne må ikke forurene eller beskadige vægge, borde, bænke, w. c'er eller skolens øvrige inventar og bygninger. Den skade, der forøves med vilje eller ved grov uagtsomhed, er den skyldige pligtig at erstatte. Beskadigelser af bygninger og materiel meldes til klasselæreren. Henkastning af papir o. l. i klasseværelser eller på skolens grund er kun tilladt på de dertil anviste eller indrettede steder.

### 3.

I frikvartererne må eleverne, så snart undervisningen er sluttet, straks begive sig til legepladsen, med mindre anden ordre gives af læreren. Elever, som på grund af sygdom eller svaghed ikke kan tale ophold på legepladsen, må med skriftlig ansøgning fra hjemmet indhente klasselærerens tilladelse til at opholde sig inde.

Enhver farlig eller upassende leg på legepladsen er forbudt.

Ingen elev må forlade pladsen uden den tilsynsførende lærers tilladelse.

### 4.

De af klasselæreren valgte ordensdukse skal drage omsorg for, at alt i klassen er i orden. Hvervet som ordensdukse skifter så vidt muligt mellem alle klassens elever.

### 5.

Eleverne må ved deres bortgang fra skolen kun efterlade sådanne ting, som *skal* opbevares på skolen.

Udeblivelse på grund af sygdom meldes senest den følgende dag skriftlig til klasselæreren, til hvem begæring fra elever om fritagelse af særlige grunde ligeledes rettes, når fritagelsen kun andrager en enkelt dag; gælder det flere dage, må henvendelse ske til skolens inspektør.

Da disse ordensregler kun kan overholdes, hvis hjemmene og skolen samarbejder derpå, habes man på støtte fra forældrenes side. Ligeledes forventes, at begæring om børns fritagelse for skolegang kun fremsættes, når der er vægtige grunde derfor. Børns deltagelse i selskabelighed bør ikke bruges som anledning til at begære frihed.