



# Danskernes Historie Online

Danske Slægtsforskeres Bibliotek

## Dette værk er downloadet fra Danskernes Historie Online

**Danskernes Historie Online** er Danmarks største digitaliseringsprojekt af litteratur inden for emner som personalhistorie, lokalhistorie og slægtsforskning. Biblioteket hører under den almennyttige forening Danske Slægtsforskere. Vi bevarer vores fælles kulturarv, digitaliserer den og stiller den til rådighed for alle interesserede.

### Støt Danskernes Historie Online - Bliv sponsor

Som sponsor i biblioteket opnår du en række fordele. Læs mere om fordele og sponsorat her: <https://slaegtsbibliotek.dk/sponsorat>

### Ophavsret

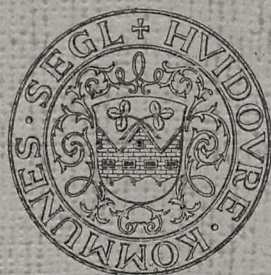
Biblioteket indeholder værker både med og uden ophavsret. For værker, som er omfattet af ophavsret, må PDF-filen kun benyttes til personligt brug.

### Links

Slægtsforskeres Bibliotek: <https://slaegtsbibliotek.dk>

Danske Slægtsforskere: <https://slaegt.dk>

HVIDOVRE  
KOMMUNALE SKOLEVÆSEN



BERETNING FOR  
1956-1957

# BERETNING

OM

## HVIDOVRE KOMMUNALE SKOLEVÆSEN

I SKOLEÅRET 1. AUG. 1956—31. JULI 1957

VED

SKOLEDIREKTØR A. O. ANDERSEN

KØBENHAVN  
ROLFFS BOGTRYKKERI . HVIDOVRE  
1957

Statens pædagogiske Selskab  
København

## SKOLEKOMMISSIONEN:

I henh. til lov om det kommunale skolevæsens styrelse og tilsyn af 12. april 1949 har kommunalbestyrelsen i april 1954 vedtaget, at tilsynet med skolerne varetages af en skolekommission, der er fælles for hele kommunen.

Glarimester <i>Sv. Aagesen</i> , formand	} kommunevalgte.
Fru <i>Karen Bentzen</i>	
Viceskoleinspektør <i>P. Jespersen</i>	
Sekretær <i>Buhr Vestergård</i>	
Sparekassebestyrer <i>H. Pedersen</i>	

Medhjælper <i>V. Hansen</i> , næstform., Sønderkærskolen	} forældre- valgte.
Værkfører <i>E. Wendelboe</i> , Holmegårdsskolen	
Eksp.sekr. <i>O. Th. Johansen</i> , Risbjergskolen	
Fru <i>Gerda Jørgensen</i> , Strandmarksskolen	

## UDVALGET FOR KULTURELLE ANLIGGENDER:

Glarimester *Sv. Aagesen*, formand.  
Viceborgmester *Chr. Sørensen*.  
Fru *Karen Bentzen* (indtil 31/7 56).  
Borgmester *O. Toft Sørensen* (fra 1/8 56).  
Viceskoleinspektør *P. Jespersen*.  
Sparekassebestyrer *H. Pedersen*.  
Toldassistent *Sv. Borring Sørensen*.  
Belysningsarbejder *K. Sørensen*.

## TILSYN MED RELIGIONSUNDERVISNINGEN:

Sognepræst *Th. Gaarn Larsen*.  
— *Sv. Balslev*.  
— *K. Mortil*.

## AFTENSKOLERNE:

Leder: forstander *K. V. Pedersen* (fra 1/4 57 udn. til skoleinspektør v. aftenskolerne).

## UNGDOMSSKOLEN FOR UFAGLÆRTE:

Leder: skolepsykolog *Axel Hansen*.

## SÆRUNDERVISNINGEN:

Ledere: skolepsykologerne *Axel Hansen* og *Verner Lorentzen*.

## UNGDOMSNÆVNET:

Formand: overlærer *L. Christiansen*.

Valgt af kommunalbestyrelsen (§ 7, stk. 1 a):

Fagforeningsformand *Chr. Christoffersen*.

Toldassistent *Sv. Borring Sørensen*.

Valgt af fælleslærerrådet (§ 7, stk. 1 b):

Overlærer *L. Christiansen*.

Valgt af Dansk arbejdsgiverforening (§ 7, stk. 1 c):

Smedemester *Poul Hansen*.

Valgt af Dansk arbejdsmandsforbund (§ 7, stk. 1 c):

Formand *Magnus Jensen*.

Valgt af kommunalbestyrelsen (§ 7, stk. 1 d):

Forstander *K. V. Pedersen*.

Eksp. *Asger Linck*.

Værkmester *Hj. Pop*.

Fru *E. Agerbeck*.

Valgt af kommunalbestyrelsen (§ 7, stk. 1 d, jvf. stk. 3):

Gasværksarbejder *Arne Hansen*.

Viceskoleinspektrice *Johanne Petersen*.

## LÆRER- OG FÆLLESLÆRERRÅD:

Fælleslærerrådet: formand: viceskoleinspektør *G. Duelund* (indtil (9/10 56), overlærer *P. Skjoldhøj* (fra 10/10 56).

Sønderkærskolen: formand: overlærer *P. Skjoldhøj*.

Strandmarksskolen: formand: overlærer *J. Larsen*.

Holmegårdsskolen: formand: overlærer *E. Gad*.

Risbjergskolen: formand: lærer *G. Dall-Hansen*.

Præstemoseskolen: formand: lærer *L. Nolsøe*.

## SKOLEVÆSENETS ADMINISTRATION:

*Skolevæsenets kontor*, Rådhuset, Hvidovre, Valby.  
Telef. Hvidovre 1201.

Åbent for ekspedition: daglig kl. 10-14,

torsdag desuden kl. 16,30-18,30,

lørdag dog kun 9,30-11,30.

Skoledirektør *A. O. Andersen* (sikrest kl. 12-13).

Ekspeditionsleder: fuldmægtig *E. Christensen*.

Kontorelev: *Jette Fr. Andersen*.

### Skolerne:

Sønderkærskolen, Kettegård allé 2, telef. 75 30 35.  
Skoleinspektør: *A. Møllehave*.

Strandmarksskolen, Strandmarksvej, telef. Hv. 452.  
Skoleinspektør: *S. A. Ewald*.

Holmegårdsskolen, Planteheldvej, telef. 75 07 97.  
Skoleinspektør: *S. A. Olsen*.

Risbjergskolen, Risbjergvej, telf. Hv. 3997.  
Skoleinspektør: *Karl Olsen*.

Præstemoseskolen, M. Bechs allé, telef. 75 20 01.  
Skoleinspektør: *H. Svendsen*.

### SKOLERNES PERSONALE pr. 1. august 1957:

#### SKOLELEDERE:

	Fast ans. her	Tj.alder
<i>S. A. Ewald</i> , skoleinspektør . . . . .	1/4 24	1/12 35
<i>S. A. Olsen</i> , skoleinspektør . . . . .	1/4 40	1/4 40
<i>K. K. Olsen</i> , skoleinspektør . . . . .	1/11 37	1/6 50
<i>A. Møllehave</i> , skoleinspektør . . . . .	1/11 28	1/2 51
<i>H. Svendsen</i> , skoleinspektør . . . . .	1/5 45	1/6 52
<i>K. V. Pedersen</i> , skoleinspektør (v. aftenskolerne) . .	1/9 40	1/4 57

#### VICEINSPEKTØRER:

<i>G. Duelund</i> , Sønderkærskolen . . . . .	1/4 36	1/6 49
<i>Joh. Petersen</i> , Sønderkærskolen . . . . .	1/2 34	1/8 50
<i>P. G. Hansen</i> , Strandmarksskolen . . . . .	1/9 44	1/4 53
<i>Edel St. Pedersen</i> , Strandmarksskolen . . . . .	1/4 40	1/8 48
<i>K. Steffens</i> , Holmegårdsskolen . . . . .	1/8 30	1/4 48
<i>Sylvia Leide</i> , Holmegårdsskolen . . . . .	1/4 40	1/8 47
<i>C. M. Jensen</i> , Risbjergskolen . . . . .	1/5 33	1/8 47
<i>Marie Lyngø</i> , Risbjergskolen . . . . .	1/3 43	1/4 50
<i>C. Ostenfeld-Hansen</i> , Præstemoseskolen . . . . .	1/4 40	1/8 50
<i>Bente Andreassen</i> , Præstemoseskolen . . . . .	1/8 48	1/8 57

#### SKOLEPSYKOLOGER:

<i>Axel Hansen</i> (Str. og Risbj.) . . . . .	1/9 44	1/8 51
<i>Verner Lorentzen</i> (Sø., Hg., Pr.) . . . . .	1/6 54	1/6 54

#### SKOLEBIBLIOTEKSKONSULENT:

<i>Dan Skov</i> (se endv. under overlærere) . . . . .	1/12 33	1/8 43
---	---------	--------

#### OVERLÆRERE (i henh. til lov af 12/7 46):

<i>L. Christiansen</i> , Sønderkærskolen . . . . .	1/1 16	1/4 43
<i>C. Frøkjær Nielsen</i> — . . . . .	1/11 28	1/4 43
<i>J. Hørbov</i> — . . . . .	1/8 47	1/6 52
<i>K. Jacobsen</i> — . . . . .	1/8 48	1/8 54
<i>E. Nymand</i> — . . . . .	1/1 48	1/8 49
<i>P. J. Skjoldhøj</i> — . . . . .	1/8 30	1/4 43
<i>E. Eyermann</i> — . . . . .	1/8 30	1/4 43
<i>H. Holm</i> — . . . . .	1/12 33	1/8 45
<i>Herdis Jensen</i> — . . . . .	1/9 47	1/9 53
<i>A. K. Madsen</i> — . . . . .	1/11 28	1/4 43
<i>P. Petersen</i> — . . . . .	1/4 36	1/8 48

		Fast ans. her	Tj.alder
A. Reimer,	Sønderkærskolen	1/11 50	1/8 51
M. Stormgård	—	1/8 50	1/8 54
S. K. Asmussen,	Strandmarksskolen	1/4 36	1/8 43
K. Schou Andersen	—	1/8 51	1/8 51
R. Brix	—	1/8 53	1/4 52
S. A. Jørgensen	—	1/8 50	1/8 50
A. Larsen	—	1/2 52	1/8 52
J. Larsen	—	1/3 43	1/6 51
C. W. Petersen	—	1/5 53	1/3 53
S. A. Sørensen	—	1/8 47	1/8 52
V. Ewald	—	1/11 37	1/4 43
S. Bj. Andersen	—	1/8 51	1/8 54
J. Raskmark	—	1/8 47	1/8 51
I. Rasmussen	—	1/8 50	1/8 50
E. Gad,	Holmegårdskolen	1/9 44	1/8 50
Sv. Hageltorn	—	1/11 37	1/8 48
J. S. Jacobsen	—	1/3 47	1/8 53
G. R. Kristensen	—	1/8 46	1/8 52
K. E. Larsen	—	1/3 43	1/8 51
A. Lauritsen	—	1/8 46	1/8 44
Fr. Møller	—	1/8 46	1/8 52
E. Christensen	—	1/3 53	1/8 52
G. Gad	—	1/8 46	1/8 52
K. M. Langager	—	1/11 28	1/4 43
E. Lauritsen	—	1/8 47	1/9 52
K. E. Nielsen	—	1/4 40	1/8 50
V. Thomsen	—	1/11 37	1/8 47
D. Skov,	Risbjergskolen	1/12 33	1/8 43

FAST ANSATTE:

SØNDERKÆRSKOLEN:

W. Christensen	1/8 49	1/7 50
Joh. Engelhardt	1/1 57	1/1 57
Fr. Hansen	1/8 50	1/8 51
J. L. Jacobsen	1/4 56	1/4 56
Aa. Marcussen	1/8 57	
J. Nellager (asp. fra 1/1 57)		
A. V. Nielsen	1/1 55	1/1 55
H. N. Nielsen	1/1 55	1/8 53
B. Gl. Pedersen	1/8 55	1/8 50
P. Schønnemann	1/1 56	1/1 54
B. Sverrild	1/8 49	1/8 49
L. Albertsen	1/8 55	1/2 51
M. H. Dall (asp. fra 1/8 56)		
Åsa Dam	1/8 57	
A. Egebo (asp. fra 1/8 57)		
B. Gatzwiller	1/9 57	1/9 57
Jytte Hansen	1/8 57	
V. Lang	1/8 50	1/8 49
M. Skov	1/3 52	1/1 52
E. B. Zabel	1/8 54	1/8 54

STRANDMARKSSKOLEN:

J. P. Berg	1/6 53	1/8 52
H. A. Hansen (se: skolepsyk.)	1/9 44	1/8 51
K. Højensbo	1/8 53	1/8 53
Sv. E. Jensen	1/6 52	1/8 51
P. H. Knudsen	1/8 53	1/8 53
Chr. Lundsgård (asp. fra 1/8 56)		
V. L. Olsen (asp. fra 1/8 57)		

	Fast ans. her	Tj.alder
V. Pedersen . . . . .	1/8 57	
Reum. Rasmussen . . . . .	1/4 56	1/2 52
K. Sander . . . . .	1/8 56	1/8 56
Sv. Zabel . . . . .	1/4 56	1/1 55
K. Beknes . . . . .	1/8 53	1/7 49
K. Brix . . . . .	1/8 53	1/8 48
U. H. Christensen (asp. fra 1/8 57)		
A. Gr. Hansen . . . . .	1/8 54	1/1 54
R. B. Hansen . . . . .	1/8 54	1/8 54
U. Jacobsen . . . . .	1/1 55	1/1 55
K. Lynel . . . . .	1/8 56	1/8 56
Inge Nielsen . . . . .	1/1 57	1/1 57
I. Strandholm Nielsen . . . . .	1/1 57	1/6 53
I. Ostenfeld-Hansen . . . . .	1/8 50	1/8 50
C. B. Øst . . . . .	1/8 54	1/8 54

HOLMEGÅRDSSKOLEN:

B. Fransen . . . . .	1/8 53	1/8 53
K. Kierkegård . . . . .	1/8 49	1/6 49
H. Lau-Petersen . . . . .	1/8 54	1/1 54
E. F. Nielsen . . . . .	1/8 55	1/8 55
Ole Nielsen (asp. fra 1/8 56)		
B. L. Olsson . . . . .	1/8 56	1/8 56
J. L. Petersen . . . . .	1/8 54	1/8 54
B. W. Rasmussen . . . . .	1/4 56	1/4 56
Chr. Søgård . . . . .	1/6 55	1/9 47
T. Christensen . . . . .	1/8 49	1/8 49
E. Kj. Jensen . . . . .	1/1 52	1/1 52
B. L. Clausen . . . . .	1/8 56	1/8 56
Hj. M. Jensen . . . . .	1/10 55	1/10 55
Gr. K. Jørgensen . . . . .	1/1 56	1/8 55
A. Lyngby-Jensen . . . . .	1/8 57	
E. Møllehave . . . . .	1/8 50	1/9 49
I. E. Mønsted . . . . .	1/8 49	1/8 49
E. A. Petersen . . . . .	1/1 54	1/1 54
K. Reddersen . . . . .	1/1 56	1/1 56
R. Retbøll (asp. fra 1/8 56)		
S. Ring . . . . .	1/1 56	1/1 56
K. M. Schou . . . . .	1/1 54	1/1 54
Gr. Thousing-Jørgensen . . . . .	1/8 52	1/2 51

RISBJERGSKOLEN:

J. Bøtke-Rasmussen . . . . .	1/8 56	1/8 56
G. Dall-Hansen . . . . .	1/8 54	1/8 54
K. E. Dyhre . . . . .	1/11 53	1/11 53
G. Eismann (asp. fra 1/8 57)		
Ole Hansen . . . . .	1/10 54	1/2 52
J. Hvas . . . . .	1/8 57	1/8 57
K. H. Madsen (asp. fra 1/6 56)		
P. Mortensen . . . . .	1/8 56	1/8 56
E. Nielsen . . . . .	1/3 55	1/2 30
H. S. Nielsen . . . . .	1/11 56	1/10 55
O. E. Nielsen . . . . .	1/8 57	
E. Olsen (asp. fra 1/8 56)		
E. Rasmussen . . . . .	1/8 56	1/8 56
J. Aag. Rasmussen (asp. fra 1/8 57)		
C. J. Reddersen (asp. fra 1/8 57)		
H. R. Thomsen (asp. fra 1/12 56)		
K. Varming . . . . .	1/1 55	1/9 53
Lis Andersen . . . . .	1/8 55	1/6 54
I. Brysting . . . . .	1/1 56	1/1 56



	Fast ans. her	Tj. alder
G. Andersen (asp. fra 1/8 56)		
B. la Cour Christensen . . . . .	1/1 52	1/1 52
B. Skou Hansen . . . . .	1/8 57	
B. K. Hansen . . . . .	1/6 52	1/8 50
K. L. Hansen (asp. fra 1/8 57)		
E. M. Hausner (asp. fra 1/4 57)		
E. Knudshøj . . . . .	1/9 54	1/9 54
Lis Larsen . . . . .	1/8 55	1/9 51
K. Lethan . . . . .	1/1 56	1/1 56
R. M. Münchow . . . . .	1/8 57	
B. Nielsen . . . . .	1/1 56	1/1 56
E. Nielsen . . . . .	1/1 57	1/1 57
K. Nielsen . . . . .	1/1 57	1/1 57
S. R. Olsen . . . . .	1/1 55	1/6 48
A. B. Pedersen . . . . .	1/8 56	1/8 56
Birg. Petersen . . . . .	1/1 57	1/8 56
A. Rasmussen . . . . .	1/8 55	1/4 55
R. Rasmussen . . . . .	1/8 54	1/6 54
L. Schmidt . . . . .	1/1 54	1/1 54

PRÆSTEMOSESKOLEN:

P. O. Andersen (asp. fra 1/8 56)		
H. Jensen (asp. fra 1/8 57)		
V. H. Lorentzen (se: skolepsyk.) . . . . .	1/6 54	1/6 54
J. E. Nielsen . . . . .	1/8 57	1/11 53
L. Nolsøe . . . . .	1/1 54	1/1 54
L. B. Thomsen (asp. fra 1/8 57)		
B. H. Witzel . . . . .	1/8 57	1/8 50
T. Andersen (asp. fra 1/8 57)		
M.-L. Botorp . . . . .	1/8 55	1/1 55
G. Bøtker-Rasmussen (asp. fra 1/8 57)		
K. A. Engvold (asp. fra 1/8 57)		
A. B. Hansen . . . . .	1/1 57	1/1 57
I. H. Jacobsen . . . . .	1/8 57	
A. Kleven . . . . .	1/1 57	1/1 57
A. Gr. Lauenbjerg (asp. fra 1/4 57)		
G. Laustsen . . . . .	1/8 56	1/8 56
I. E. Madsen (asp. fra 1/8 56)		

TIMELÆRERE:

G. Svensson . . . . .	fra 1/4 57
Ole W. Jakobsen . . . . .	- 1/8 57
Johs. Münchow . . . . .	- 1/8 57
J. M. Nielsen . . . . .	- 1/8 57
B. Rask Thomsen . . . . .	- 1/1 57
Nina Bech . . . . .	- 1/4 57
J. Hvam . . . . .	- 1/8 57
T. Jespersen . . . . .	- 1/8 52
J. Kristensen . . . . .	- 1/8 56
T. Sander . . . . .	- 1/8 56
Elisab. Teglbjerg . . . . .	- 1/8 57
K. Voss . . . . .	- 1/8 56

(2 timel.emb. besørges ved overtimer.)

FASTE VIKARER:

Henny K. Andersen . . . . .	fra 1/8 57
Anna Bollerslev . . . . .	- 1/8 57
Hanne Kæregård . . . . .	- 1/8 57
Bente Mune . . . . .	- 1/8 57

SAMLET ANTAL LÆRERKRÆFTER pr. 1/8 57:

196 + 1 skoledirektør.

(1956-57: 182 + 1 skoledirektør).

Embederne fordeler sig således:

1 skoledirektør

6 skoleinspektører

10 viceinspektører (5 mandl., 5 kv.)

2 skolespsykologer (mandl., lønnes som viceinspektører), fig. under faste læ.emb.

40 overlærere (22 mandl., 17 kv. — 1 emb. er ubesat)

56 faste lærerembeder (hvoraf 1 ubesat)

66 faste lærerindeembeder (hvoraf 1 ubesat)

6 timelærere (hvoraf 2 besørgeres v. overtimer)

8 timeliembeder

4 faste vikarembeder (kv.)

1 alt: 96 mandl. + 100 kv. = 196 (+ 1 skoledir.)

Ubesat: 1 overl.emb., 1 læreremb., 1 li.emb.

2 timel.emb. besørgeres v. overtimer i henh. til cirk. af 18/5 53.

LÆRERPERSONALET, afgang og tilgang m. m.

Overlærer *Anders Hvid*, kaldet til seminarielærer i Jelling pr. 1/8 57.

Timel. *K. I. Andersen*, afsk. efter ans. pr. 31/1 57.

Timel. *Egon Boye*, forfl. til Brøndbyerne fra 1/8 57.

Timel. *Sv. Koch*, forfl. til Gerløv-Dråby pr. 1/4 57.

Asp. *Inger Bremer*, forfl. til København pr. 1/6 57.

Asp. *Anne Jacobsen*, afsk. efter ans. pr. 30/11 56.

Lærer *H. Müller*, forfl. til Thorslunde-Ishøj pr. 1/12 56.

Lærer *R. V. Nielsen*, forfl. til Thorslunde-Ishøj pr. 1/5 57.

Li. fru *V. V. Nielsen*, forfl. til Thorslunde-Ishøj pr. 1/5 57.

Asp. *G. N. Iversen*, afsk. efter ans. pr. 30/6 57.

Asp. *R. Olsen*, forfl. til København pr. 1/10 56.

Asp. *Irin Petersen*, forfl. til Kværkeby pr. 1/4 57.

Asp. *Lisb. Petersen*, afsk. efter ans. pr. 28/2 57.

Lærer *K. Revsbech*, forfl. til Testrup pr. 1/10 56.

Lærer, forstander *K. V. Pedersen*, udn. til skoleinsp. v. aftenskolerne pr. 1/4 57.

Li. *Bente Andreasen*, udn. til viceinsp. v. Præstemoseskolen pr. 1/8 57.

Lærer *K. Jacobsen*, udn. til overlærer pr. 1/8 57.

Li. fru *M. Stormgård*, udn. til overlærer pr. 1/8 57.

Li. fru *S. Bj. Andersen*, udn. til overlærer pr. 1/8 57.

Asp. *J. Engelhardt*, fast ansat pr. 1/1 57.

Asp. *Aage Marcussen*, fast ansat pr. 1/8 57.

Asp. *Åsa Dam*, fast ansat pr. 1/8 57.

Asp. *B. Gatzwiller*, fast ansat pr. 1/9 57.

Asp. *Jytte Hansen*, fast ansat pr. 1/8 57.

Asp. *V. Petersen*, fast ansat pr. 1/8 57.

Asp. *Inge Nielsen*, fast ansat pr. 1/1 57.

Asp. *J. Hvas*, fast ansat pr. 1/8 57.

Asp. *Ove Nielsen*, fast ansat pr. 1/8 57.

Asp. *Bente Skou Hansen*, fast ansat pr. 1/8 57.

Asp. *Ellen Nielsen*, fast ansat pr. 1/8 57.

Asp. *Kamma Nielsen*, fast ansat pr. 1/8 57.

Asp. *J. Th. Nielsen*, fast ansat pr. 1/8 57.

Asp. *Inge Jacobsen*, fast ansat pr. 1/8 57.

Asp. *Annalise Kleven*, fast ansat pr. 1/1 57.

Li. *I. Strandholm Nielsen*, Horsens, fast ans. pr. 1/1 57.

Li. *A. Lyngby Jensen*, vik. i Hvidovre, fast ans. pr. 1/8 57.

Lærer *G. Eismann*, Nr. Nebel, asp. pr. 1/8 57.

Lærer *H. Sandbæk Nielsen*, Nordby, fast ans. pr. 1/11 56.

Lærer *H. Rask Thomsen*, Horsens, asp. pr. 1/12 56.

Timel. *J. Aag. Rasmussen*, k. t. asp. fra 1/8 57.

Lærer *Johs. Münchow*, Horsens, timel. fra 1/8 57.  
Li. *R. Münchow*, Flensborg, fast ans. pr. 1/8 57.  
Asp. *Birgit Petersen*, fast ans. pr. 1/1 57.  
Lærer *Lejf Thomsen*, Kbh., k. t. asp. fra 1/8 57.  
Lærer *B. Witzel*, Kbh., fast ansat pr. 1/8 57.  
Timel. *Hugo Jensen*, k. t. asp. fra 1/8 57.  
Timeli. *Ellen Hausner*, k. t. asp. pr. 1/4 57.  
Vik. i Horsens *Birthe Rask Thomsen*, k. t. timeli. pr. 1/1 57.  
Vik. i Herning *Anne-Grethe Horn*, k. t. asp. 1/4 57.  
Vik. *Gunnar Svensson*, k. t. timel. 1/4 57.  
Fast vik. *Nina Bech*, k. t. timeli. 1/4 57.  
Vik. *Jytte Hvam*, k. t. fast vik. 1/4 57, til timeli. 1/8 57.  
Fast vik. *Gr. Bøtker-Rasmussen*, k. t. asp. 1/8 57.  
Fast vik. *Tove Andersen*, k. t. asp. pr. 1/8 57.  
Fast vik. *Alice Egebo*, k. t. asp. 1/8 57.  
Vik. *Kirsten L. Hansen*, k. t. asp. 1/8 57.  
Vik. *Kirsten Engvold*, k. t. asp. 1/8 57.  
Fast vik. i Kbh. *Elisabeth Teglbjerg*, k. t. timeli. 1/8 57.  
Vik. *Ulla Christensen*, k. t. asp. 1/8 57.  
Sem. *Verner Olsen*, k. t. asp. pr. 1/8 57.  
Sem. *Ole W. Jakobsen*, k. t. timel. pr. 1/8 57.  
Sem. *J. M. Nielsen*, k. t. timel. pr. 1/8 57.  
Sem. *J. C. Reddersen*, k. t. asp. pr. 1/8 57.  
Sem. *Anna Bollerslev*, k. t. fast vik. pr. 1/8 57.  
Sem. *Henny Andersen*, k. t. fast vik. pr. 1/8 57.  
Li. *Bente Mune*, k. t. fast vik. pr. 1/8 57.  
Li. *Hanne Kæregård*, Herlev, k. t. fast vik. pr. 1/8 57.

---

#### SOM LØSE VIKARER har i skoleåret 1956-57 virket:

Med lærereksamen: *Jytte Hvam, Inge Jensen, Kirsten Engvold, Lisb. Petersen, G. Svensson, Vagn Jacobsen, Ulla Christensen, Kirsten L. Hansen, Helge Christensen, L. Knudshøj, Ole Krabbe, Elna Larsen, Anne L. Jensen, Inger Mejsel, J. Magnus Nielsen.*  
Seminarieelever: *Jørgen Lund, Jytte Musaeus, Inger Richardt, Finn Sørensen, Birgit Ewert, Keld Jacobsen, Th. Juul, Bente Jørgensen, Benedicte Møllehave, Hanne Nervig, Anni Nielsen, J. F. Nielsen, Hans M. Petersen, Mogens H. Pedersen.*  
Studenter: *Per B. Andreasen, Else M. Andersen, Edvard Beyerholm, Kirsten Hansen, Vibeke Jacobsen, Kirsten Jensen, Eva M. Nielsen, Inga Olsen, Svend Rasmussen, Knud Retbøl, Nic. Ulnitz, Torben Østerbye, Jørn Jacobsen, Johs. Møllehave, Grete Olsen, N. Fuglsang.*  
Andre: Pastor *J. Stubberup*, fru *Jenny Andersen*, håndg.li. *M. Bahne*, gy.li. *E. Dannerfjord*, gy.li. *L. Grove*, husg.li. *E. Houlmann*, husg.li. *I. Jørgensen*, håndgern.li. *Carla Nielsen.*

---

#### SKOLEBETJENTE:

Sønderkærskolen: *Helge H. Jensen*, ansat 1/10 55.  
Strandmarksskolen: *K. Christiansen*, ansat 1940.  
Holmegårdsskolen: *E. Sørensen*, ansat 1934, først v. Strandmarksskolen.  
Risbjergskolen: *J. M. K. Pedersen*, ansat 1953.  
Præstemoseskolen: *H. Hansen*, ansat 1955.

## LÆRERPERSONALET'S VIDEREUDDANNELSE 56/57:

- J. L. Jacobsen*: årskursus, svensk I.  
*J. Hørbov*: årskursus, dansk sprog.  
*E. Eyermand*: sy- og tilskærerkursus, 1/2 år.  
*A. K. Madsen*: kursus i underv. af læseretarderede, 3 uger.  
*A. Larsen*: årskursus i produktionslære.  
*Sv. E. Jensen*: årskursus, engelsk IV.  
*P. H. Knudsen*: årskursus, dansk sprog.  
*K. Sander*: statens tegnelærerkursus III.  
*Ruth Hansen*: årskursus, engelsk IV.  
*Inge Ostenfeld-Hansen*: årskursus, litteratur.  
*O. Nielsen*: kursus i eng. litteratur.  
*E. Gad*: k. kursus i geogr. og geologi.  
*B. Frandsen*: årskursus, dansk sprog, sommerf.kursus i gymn.  
*K. Kierkegård*: årskursus, engelsk.  
*B. Olsson*: sommerf.kursus i gymn.  
*G. Svensson*: kort kurs. i engelsk.  
*Tove Christensen*: årskursus, svensk II.  
*Hj. Mose Jensen*: årskursus i tegning II.  
*I. Mønsted*: årskursus i skrivning.  
*Ellen Petersen*: årskursus i kirkehistorie.  
*K. Reddersen*: statens årsk. i gymnastik.  
*S. Ring*: sommerf.kursus i gymn.  
*J. Bøtke-Rasmussen*: årskursus, litteratur.  
*G. Dall-Hansen*: årskursus, fysik A + fys. øvelser, fys. teknik.  
*K. Dyhre*: årskursus i bibliotekskundskab.  
*J. Hvas*: årskursus, botanik I, arveligh.lære, mikrobiologi.  
*P. Mørtensen*: årskursus, naturhist. og samfundslære.  
*K. Varming*: årskursus, botanik I, arvelighedslære, mikrobiologi, hjælpe-skolekursus, 4 uger.  
*Gabriele Andersen*: hist. studier v. universitetet.  
*B. Skou Hansen*: hjælpekolekursus, 4 uger.  
*Kamma Nielsen*: årskursus, Nordens historie.  
*Inga Madsen*: kursus i undv. af læseretarderede.  
*H. E. Frank Hansen*: kursus i fysik, Göttingen, (sommerf.) 8 dages kursus for seminarielærere.  
*B. Sverrild*: universitetskursus i Bonn, 20. århundredes litteratur.  
*G. Duelund*: 14 dages kursus for matematiklærere, Århus universitet.

---

## EKSAMEN OG ÅRSPRØVER 1957:

*Skriftlig real- og mellemskoleeksamen afholdtes i dagene 6.—9. maj.*

### A. SØNDERKÆRSKOLEN.

Mundtlig real- og mellemskoleeksamen fandt sted i dagene 13. maj — 12. juni.

Til realeksamen indstilledes 25 elever, hvoraf 24 bestod.

Til mellemskoleeksamen indstilledes fra IVAB 48 elever, der alle bestod.

*Censorer v. skr. eksamen:*

*Kr. Nielsen*, dansk, IVAB.

*Overby Jensen*, regn. + mat., IVAB.

*Bogh (Fr. Jørgensen)*, dansk, real.

*Cramer (Otto Nielsen)*, eng., real.

*O. Laursen (K. Buch)*, regn. + mat., real.

*Beskikkede censorer v. mundt. eksamen:*

*R. Vinge*, hist., real.

*Elisabeth Nielsen*, dansk, real.

*Rik. Thomsen*, mat., IVB.

*Lavendt*, eng., real.

*Birkelund*, geogr., IVA.

Strandvejsskolen og Vibenshus leverede resten af censorerne.

Som i tidl. år udveksledes censorer med Rødovre skole i sløjd, tegning, skrivning og håndgerning.

5 drenge og 1 pige fra IVE og 1 dreng fra real gik til gymnasier.

6 drenge og 18 piger fra IVE gik til real, resten udgik.

#### B. STRANDMARKSSKOLEN.

Mundtl. real- og mellemskoleeksamen i tiden 13. maj — 12. juni.

Til realeks. indstilledes 22 elever, der alle bestod.

Til mellemskoleeksamen indstilledes 32 elever, der alle bestod (1 elev skal dog til skr. sygeprøve).

*Censorer v. skr. eksamen:*

*Serritslev Pedersen*, dansk, IVAB.

*P. Kragh*, regn. + mat., IVAB.

*L. Busk (K. Larsen)*, dansk, real.

*Cl. Duus (Nedergård)*, eng., real.

*A. Bundgård (Th. Keldsen)*, regn. + mat., real.

*Beskikkede censorer v. mundtl. eksamen:*

*Harbo*, mat., IVA.

*Mølvig*, tysk, IVB.

*I. C. Pedersen*, dansk, real.

*R. Kjems*, eng., real.

*A. Karlsen*, naturlære, real.

Skolen modtog censorer til de øvrige fag fra Vibenshus og Vognmandsmar-  
ken og afgav censorer til Grundtvigsskolen, Sundparken og Islev.

1 elev fra realklassen gik til gymnasium, 1 til stud.kursus.

2 elever fra IVE gik til gymnasium.

#### C. HOLMEGÅRDSSKOLEN.

Mundtl. real- og mellemskoleeksamen i tiden 11. maj — til 12. juni.

Til realeks. indstilledes 22 elever, hvoraf 1 meldte fra, resten bestod.

Til mellemskoleeksamen indstilledes 39 elever, som alle bestod.

*Censorer v. skr. eksamen:*

*H. Thomsen*, dansk, IVAB.

*K. Kringelum*, regn., mat, IVAB.

*E. Nielsen (Thykier)*, dansk, real.

*Munkholm Petersen (Voldby)*, eng., real.

*Ellen Jensen (Kjær)*, regn. + mat. samt regn. for piger, real.

*Beskikkede censorer v. mundtl. eksamen:*

*Otto Andersen*, tysk, IVA.

*Nyholm*, naturlære, IVB.

*S. Kr. Hansen*, naturhist., real.

*Hammer*, eng., real.

*Vang Petersen*, mat., real.

Til øvrige fag modtoges censorer fra Efterslægten og Øresundsvej, og der  
afgaves censorer til Bispebjerg og Grundtvigsskolen.

Håndg., sløjd, tegn., skrivn.: udveksling af censorer med Hendriksholm.

Rødovre.

Fra IVAb gik 5 drenge og 2 piger til gymnasium.

SKOLERNES ÅRSPRØVER I ØVRIGT:

*Skr. årsprøve:*

Skrivning i dagene 13.—16. maj.

Dansk 22. maj og 24. maj (alle klasser ÷ 1. klasserne).

Regning 29. maj og 31. maj (alle klasser ÷ 1. klasserne).

Ved skr. årsprøve anvendes efter aftale samme opgaver som ved Københavns skolevæsen.

*Mundtlig årsprøve:*

13.—18. juni, alle klasser ÷ real og IVEm.

Afslutning og omflytning: 19. juni.

Sommerferie fra 20. juni.

FORDELING AF KLASSER PR. 1. AUG. 1957,

*herunder opgørelse over optagelsesprøven til IEm:*

Prøven foregår i henhold til kgl. anordning af 11/9 52 og faldt i dagene 5—8. februar 57 og 1.—7. marts 57. Sygeprøver er afholdt i tiden 14.—19. marts 57 og 9.—12. april 57.

Fra Sønderkærskolen deltog:

Fra 5. klasserne	67 drenge og	62 piger =	129 elever
" 1. fm. "	5 " "	4 " =	9 "
" 4. " "	1 " "	0 " =	1 "

Fra Strandmarksskolen deltog:

Fra 5. klasserne	74 drenge og	83 piger =	157 elever
" 1. fm. "	6 " "	2 " =	8 "

Fra Holmegårdsskolen deltog:

Fra 5. klasserne	52 drenge og	66 piger =	118 elever
" 1. fm. "	13 " "	16 " =	29 "

Fra Risbjergskolen deltog:

Fra 5. klasserne	62 drenge og	64 piger =	126 elever
" 1. fm. "	9 " "	5 " =	14 "

Fra Præstemoseskolen deltog:

Fra 5. klasserne	34 drenge og	45 piger =	79 elever
------------------	--------------	------------	-----------

---

Ialt ..... 313 drenge og 337 piger = 650 elever

---

Heraf bestod: 167 drenge og 199 piger = 366 elever

---

(Sø. 49,64 0/0, Str. 57,57 0/0, Hg 56,46 0/0, Ri. 47,86 0/0, Pr. 53,17 0/0)

Ønsker ikke at gå i Em:	5 drenge og 6 piger =	11 elever	} Ialt 35 elever
Afgået til statsskole:	16 " " 8 " =	24 "	

Resten, 311 elever + ny tilmeldte fra andre kommuner, fordeltes i 11 IEm-klasser: Sø. 2, Str. 2, Hg. 2, Ri. 3, Pr. 2.

Der var ialt ved det nye skoleårs begyndelse 39 eksamensklasser, fordelt således:

Sønderkær: 1 real, 2 IV, 2 III, 2 II, 2 I = 9 klasser.

Strandmark.: 1 real, 2 IV, 2 III, 2 II 2 I = 9 klasser.

Holmeg.: 1 real, 2 IV, 3 III, 3 II, 2 I = 11 klasser.

Risbj.: 1 IV, 2 III, 2 II, 3 I = 8 klasser.

Præstem.: 2 I = 2 klasser.

Samlet klasseantal ved skolerne pr. 1. aug. 1957:

	Real	IV	III	II	I	3 fm	2 fm	1 fm	5.	4.	3.	2.	1.	Hj.	Ialt
Sø.	1	2	2	2	2	1	2	2	4	5	5	5	5	0	38 kl.
Str.	1	2	2	2	2	2	2	3	5	5	5	5	5	0	41 „
Hg.	1	2	3	3	2	2	3	2	4	4	4	4	3	0	37 „
Ri.	0	1	2	2	3	1	2	2	5	5	5	5	5	6	44 „
Pr.	0	0	0	0	2	0	0	2	4	3	3	3	4	3	24 „
Ialt	3	7	9	9	11	6	9	11	22	22	22	22	22	9	184 kl.

(1956-57: 173 klasser).

Skoleåret 1957-58 beg. m. 5034 elever.

ELEVER, BOSIDDENDE I HVIDOVRE,

*gående i udenbys skoler o. l. d. 1. jan. 1957:*

I alt undervistes 283 elever uden for Hvidovre skoler, nemlig 179 i u. pl. alder og 104 over u. pl. alder.

(derover en del elever under u. pl. alder).

I gymnasieskoler: 63 i u. pl. alder, 78 over u. pl. alder, i alt 141 elever, hvoraf 125 i statsskoler, 16 i private gymnasier.

I andre kommuners skoler: 16 elever (de fleste i Kbh.).

I private skoler: 80 elever.

I børnehjemsskoler o. l.: 37 elever.

På præliminærkursus: 10 elever (kommunen afholder udgifterne).

Under særforborg: 24 børn i skpl. alder.

Hjemmeunderviste: 1 elev.

Udsættelse med skolegang: 1 elev.

ELEVER FRA ANDRE KOMMUNER d. 1. jan. 1957:

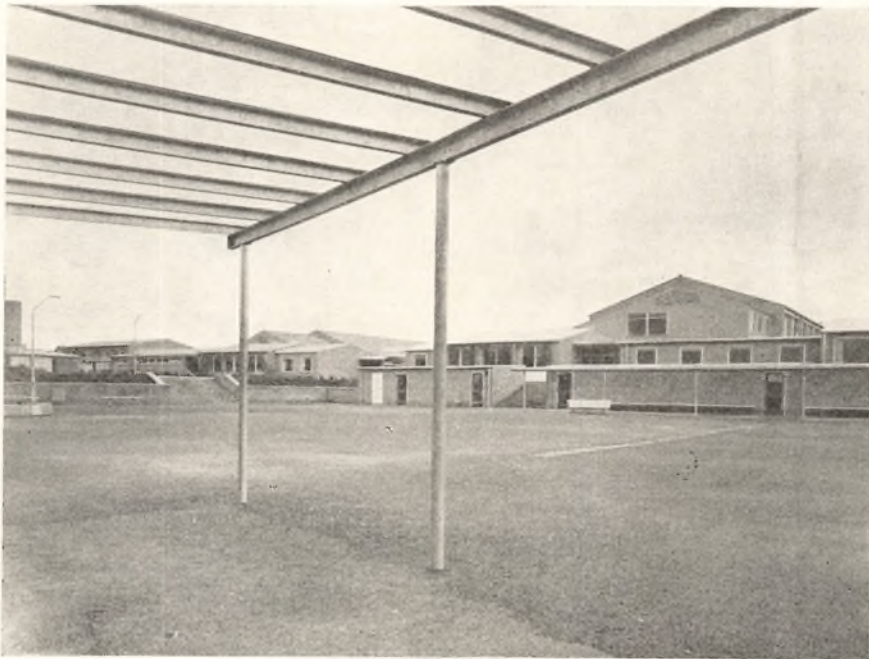
Fra Avedøre under Glostrup kommune (i henh. til mellemkommunal aftale): I Em: 47 elever, i hjælpeklasser: 4 elever.

Fra andre kommuners skoler: 6 elever.

Privat (forældrene betaler for skolegangen): 1 elev.



*Lærerværelse, Præstemoseskolen*



*Præstemoseskolen (nordside)*



## BERETNINGENS GENERELLE BEMÆRKNINGER

Skoleåret 1956-57 blev i nogle henseender et bemærkelsesværdigt tidsrum i skolevæsenets historie.

Hvad det bygnings- og lokalemæssige angår, kan nævnes: *Præstemoseskolens 2. etape* fuldførtes, således at man nu råder over 18 almindelige klasseværelser mere, hvortil kommer kontorlokaler, mødesal, midlert. tandklinik, lærerværelse m. stilretningsrum, garderobe og køkken, og legeplads samt sportsplads er nu i orden. Man håber så på, at 3. etape, indeholdende samtlige resterende særlokaler samt de hårdt tiltrængte gymnastiksale og lægeværelse vil stå færdig til aug. 1958. Et projekt, hvorefter den ene af salene skulle være afløst af svømmehal, blev ikke gennemført.

*De 4 kommunale skoletandklinikker* gjordes færdige og har været i brug hele skoleåret, og fra det nye år har også *Præstemoseskolen* fået sin egen klinik.

Der er endvidere, hvilket i denne forbindelse kan nævnes, oprettet endnu en klinik på *Sønderkærskolen*. *Lærerværelset på denne skole*, der i mange år har været utilstrækkeligt, har fået en storartet udvidelse ved samme lejlighed. Man har så måttet affinde sig med den gene, at 2 mindre klasseværelser er blevet inddraget. *Fysiksalen på Sønderkærskolen* er blevet moderniseret og omformet, så den bedre svarer til de nyeste krav på dette område.

*Risbjergskolens metalsløjdsal* har gennemgået en revision og har givet plads for eet stort og 2 mindre klasserum, medens metalsløjden er flyttet til et mindre rum i kælderetagen. At denne skole, gennem lærerpersonalets fortrinlige samvirke og ved tilskud fra kommunen, nu har sin scene, bør ikke forbigås.

Ud over disse større ting er foretaget de sædvanlige reparationer på skolerne. Som nævnt i forrige års beretning er skolevæsenet gået over til *kommunale skoletandklinikker*, hvis ledelse forestås af overtandlæge, frk. *Lundbæk*, fra hvem en redegørelse forefindes senere i denne beretning. På grund af det store interval, forårsaget af konflikten, har der måttet ansættes ekstra mandskab af tandlæger for at forsøge at genoprette det forsømte.

Da skolevæsenet nu omfatter mere end 5000 elever, anså man det for rimeligt, at der fra det nye skoleår ansattes *en skolelæge yderligere*. Han skal det første år betjene Strandmarksskolen, fra næste år også Præstemoseskolen. Blandt de 5 ansøgere til posten valgte man børnelæge, dr. med. *Holger Buch*. *Dr. Uldalls* ansættelse er samtidig forlænget med 6 år fra 1/8 55.

*Grundstensnedlæggelse ved Præstemoseskolen* foregik den 8. december, og rejsegilde fulgte umiddelbart efter. Borgmester *Toft Sørensen* indmurede stenen. Et historisk dokument var udarbejdet af overlærer *L. Christiansen*, og dette sammen med eksemplarer af mønter fra vor egen tid indmuredes samtidig.

*De nye tandklinikker* afleveredes til skolerne den 1. september ved et kort samvær mellem kommunale myndigheder, skolefolk, de nye tandlæger og klinikdamer, bygningskyndige samt pressens repræsentanter. Klinikkerne vakte begejstring hos alle fremmødte.

Endelig kan fremføres, at man den 3. april kunne samles til *rejsegilde* for skolernes kærkomne nyerhvervelse, *kolonien ved Gudmindrup*.

#### IDRÆT, SVØMNING, SEJLSPORT m. m.

*Fritidsundervisningen i fri idræt* på stadion har været fortsat og har god tilslutning.

*Skolernes idrætsdag* afholdtes dette år på stadion den 1. september og gennemførtes som i tidligere år på allerbedste måde. Kommuelærer *Frank Hansen* og hans stab af dygtige hjælpere har ære af disse arrangementer — om noget skulle pointeres, er det vel nærmest den kendsgerning, at man fra skolens side gerne så, at mange, mange flere af idrætsudøvernes forældre og pårørende ville møde op. Skolekommissionen og »Hvidovre Avis« havde udsat pokaler.

*Sommerferiens svømmeundervisning* på »Mandalay« ved Brøndby Strand havde atter overvældende tilslutning. Lederen af denne undervisning, kommunelærer *J. P. Berg*, giver følgende oversigt:

»Til svømmeundervisningen på »Mandalay« var der i år tilmeldt 729 elever, og i sommerens fine vejr var der et stort fremmøde. Der blev i de 45 dage givet 3719 lektioner, hvoraf til børn fra Strandmarksskolen 997, fra Rishjergskolen 821, fra Sønderkærskolen 653, fra Holmegårdsskolen 928 og fra Præstemoseskolen 320.

Eleverne mødte flittigt, og mange fulgte undervisningen hver dag. Der har således været et gennemsnitligt fremmøde på 83 elever pr. dag, hvilket betød, at hver lærer pr. dag havde 21 elever, og dette må siges at ligge i overkanten af en grundig og forsvarlig undervisning.

Der blev arbejdet ivrigt, og resultatet blev da også mange dygtige svømmere: 10 elever bestod livredderprøven, 13 bestod frisvømmerprøven, 28 bestod »den danske skoles svømmeprøve«. Endvidere bestod 138 elever en forprøve i 200 m brystsvømning«. Den samlede udgift

ved arrangementet bliver ca. 5200 kroner, hvoraf lærerlønninger andrager 4500 kroner. Kommunen afholder disse udgifter, og såvel elever som forældre og skolefolk betragter beløbet som værende givet ekstraordinært godt ud.

*Sejlsporten* er det helt nye træk i skoleungdommens idrætsudøvelser. Initiativet til denne nye foreteelse ligger i første linie hos viceinspektør *P. G. Hansen*. Skolenævnet og de kommunale myndigheder påskønner i høj grad dette initiativ. De sidstnævnte, nemlig de *bevilgende*, har da også vist deres påskønnelse ved at afholde udgifterne ved sommerferiens undervisning for skoleelever i den ædle sejlsport. Hr. *P. G. Hansen* skriver til beretningen:

»Der har i sommerferien været afholdt undervisning i sejlsport med optimistjoller. Denne undervisning har vakt stor interesse over hele landet og er blevet omtalt i adskillige udenlandske tidsskrifter. I undervisningen deltog 68 børn, hvoraf 14 var piger. Undervisningen foregik ved havnen hver formiddag fra kl. 10—12 og strakte sig over 84 timer med gennemsnitlig 16,1 fremmødte elever pr. time. Der afsluttedes med kapsejlsport om den af *Poul Elvstrøm* udsatte vandrepokal, der dette år blev vundet af *Frank Høj Jensen*, Strandmarksskolen.«

Optimistjollerne er fremstillet i vinterens løb af eleverne selv ved aftenarbejde i skolernes sløjdsale. Den af *P. G. Hansen* nævnte kapsejlsport fandt sted den 2. sept. 57. Olympiademesteren *Poul Elvstrøm* var taler og filmsfremviser ved et i Holmegårdsskolens aula den 16. januar afholdt møde om sejlsport. Her deltog bl. andet direktør *Bøgelund-Jensen*, der skænkede sejlsportklubben materiale til 5 joller.

### SKOLEIDRÆTSSTÆVNE I TUUSULA

Dette 3-kantede idrætsstævne afholdtes for første gang i den finske venskabsby. Det blev et meget lærerigt og fornøjeligt møde med finner og svenskere. Vi kunne ganske vist ikke endnu hamle op med de to nordlige nationer, men resultaterne i atletik og fri idræt viste en kendeelig fremgang for os fra sidste år i Sollentuna. Tuusula fik 190 points, Sollentuna 158 points og Hvidovre 132 points. Til gengæld vandt Hvidovre den af Sollentuna udsatte vandrepokal i fodbold. De danske ledere af turen var kommunelærer *G. Dall-Hansen* og kommunelærerinde frk. *Sigrid Ring*.

Skolekommissionens formand (der også er formand for kulturelt udvalg), medlemmer af kommission og udvalg samt skoledirektøren og kommunens regnskabschef ledsagede holdet på turen.

### VENSKABSBYER OG UDVEKSLINGER I ØVRIGT

Foruden det ovenfor omtalte besøg i Finland bør nævnes, at man i tiden 9.—16. marts havde besøg af lærerne *E. Ahlen* og *Gøtha Skjøld* på de forskellige skoler. Til gengæld rejste herfra overlærer *S. Asmusen* og kommunelærer *J. P. Berg* til Sollentuna for at undervise i ven-

skabsbyens skoler i tiden 25.—30. marts. Begge skolevæsener synes at have haft stor gavn og fornøjelse af udvekslingen.

Med tilsvarende udveksling Hvidovre—Tuusula synes forholdet at ligge noget tungere, navnlig af sproglige grunde, hvorfor man fra begge hold har ment at ville se tiden an lidt endnu.

Den fjerde nation, Norge, er nu også inddraget i venskabskredsen, der således fra i år danner en firkant. Det er kommunen *Oppegård*, beliggende nær Oslo, der er trådt ind i billedet, foreløbig dog ikke skolemæssigt. Men alt skal jo have sin tid.

*Sollentuna* indviede den 24. november sin nye, store skole, *Häggvikskolen*. Fra Hvidovre deltog borgmester, skoledirektør og kommunaldirektør.

## JUBILÆER

25 års jubilæum kunne den 1. august fejres af overlærer frk. *Holm*. Der holdtes i den anledning en lille festlighed på skolen den 15. aug., hvor borgmester, skoledirektør og kommunaldirektør kom til stede. Frk. *Holm* blev fra alle sider hyldet i dagens anledning.

Den 1. januar var det viceinspektrice fru *Johanne Petersens* tur. Fra myndighedernes side deltog de samme som ovenfor nævnt. Der var mange smukke taler, og jubilaren modtog, i lighed med frk. *Holm*, smukke gaver og blomster.

*De store årganges* problem optager manges tanker. Ungdomsnævnet arbejder dermed, og i samråd med dette afholdtes der møde med »erhvervsvejledning« som tema på Sønderkærskolen den 28. november. Her var mødt frem repræsentanter for forskellige erhverv, bl. andre smedemester *P. Hansen*, der er gået ivrigt ind for sagen angående de unges fremtid. Der var mødt ca. 100 forældre og elever, og mødet fik et udmærket forløb. Det er tanken at følge dette møde op med flere lignende, fordelt på de enkelte skoler. Det store problem er sikkert at skaffe tilstrækkeligt med lærepladser.

Ungdomsnævnet havde møde på rådhuset ang. de store årgange den 9. april. Skoledirektøren deltog. Fra arbejdsmarkedskommissionen var mødt *Per Kirstein*. En interessant debat fandt sted.

*Børnebogsuge* har været afholdt ved alle skoler i tiden 22.—29. sept.

»*Skibsadoption*«: På initiativ af viceinspektør *P. G. Hansen* var indledet forbindelse med skoleskibet »*Georg Stage*«. *P. G. Hansen*, kommunaldirektøren og skoledirektøren besøgte skibet i havn sammen med 26 drenge fra kommunens forskellige skoler den 24. september, hvor kaptajnen foreviste skibet, og det nye hold viste øvelser i rigning m. m. Om egentlig adoption kan der imidlertid ikke blive tale på grund af skibets særegne karakter og sejlplaner.

## SPREDTE DATA

*Mærke-og lodseddelsalg* i lighed med tidligere år. Ingen nye »mærkedage« optages før efter aftale med skolekommissionen.

*Skolekommissionen* har i årets løb afholdt 9 møder.

*Kulturelt udvalg* har afholdt 12 møder.

*Fælleslærerrådet* har afholdt 1 møde, forretningsudvalget 5 møder.

*Skoleinspektørmøde* har været afholdt 5 gange.

## UDENBYS GÆSTER I ÅRETS LØB

25/1: stadsskoleinspektør *Jørnung* og kommunaldirektør *Christiansen*, Glostrup, i anledning af indførelse af skoletandklinikker.

31/1: skoledirektør *Th. Hansen*, Gladsaxe.

14/2: repræsentanter for lægeforeningen. Drøftelser ang. skolelægeordningen.

2/3: lærer *Kristjonsson* fra Reykjavik.

4/5: repræsentanter for venskabsbyerne (÷ Tuusula).

## KOMMUNELÆRERFORENINGEN

5/12: generalforsamling på Sønderkærskolen.

6/2: møde, forevisning af rådhuset og sognegården.

12/3: skolekøkkenkursus, Risbjergskolen.

6/4: forårsfest på Holmegårdsskolen.

*Børnenes kontor*: de sædvanlige og værdifulde uddelinger har fundet sted.

*Fritidsklubben*, der åbnedes 1955, har fortsat sin virksomhed på Sønderkærskolen. Fritidshjemslærer *Sv. Jensen* har været leder, kommunelærer *J. Engelhardt* assistent.

11/5—12/5: *Hvidovre børnehjælpsdag*, Sønderkærskolens lille sportsplads benyttedes.

14/5: *folketingsvalg*, alle skoler fri. Kun Præstemoseskolen benyttedes ikke som valgsted.

*Skolesyn* har været afholdt ved alle skoler den 29/5 og 31/5.

*Byfest* til fordel for svømmebad: Sønderkærskolens store sportsplads anvendtes i dagene 30/5—2/6.

*Budgetdebat*: 16/11 skoletandplejen, 21/11 børnebibliotek, 7/12, 10/12 og 26/2 skolevæsenet i øvrigt.

*Skolebespisningsforeningen*: møde den 26/9 56. Slagtermester *Johansen* fik årets leverance af smørrebrød. 28/11: møde i anledning af forsk. forhold vedr. skolemaden.

## FERIE- OG FRIREJSER

Gennem skolerne og skolevæsenets kontor er der i sommeren 1957 udstedt enkeltbilletter til 735 elever (1956: 781. Nedgangen skyldes utvivlsomt, at kommunen i det nu afsluttede skoleår har haft 1 feriekoloni mere). Til frirejser til svaghørns- og feriekolonier, lejrskoler, og børne- og fritidshjem, ungdomsorganisationer m. m. er der endvidere udstedt 2174 billetter. I alt er bevilget frirejser til 2909 børn og unge mennesker (+ ledere).

8/11: flaget på halv. 2 minutters stilhed (Ungarnsdagen).

---

## DE ENKELTE SKOLERS BERETNINGER:

### SØNDERKÆRSKOLEN

*Skoleåret* begyndte med 1055 elever, fordelt i 37 klasser. Der var 39 lærerkræfter, 18 lærerinder, 21 lærere. Tirsdag d. 14/8 modtoges 126 børn til nye 1. klasser. De 67 drenge og 59 piger fordeltes i 5 klasser.

*Jubilæer:* se den alm. beretning.

*Tandlægeklinikkens indvielse:* se den alm. beretning.

*Lejrskoler og studieture:* I tiden 11.—19. sept. har IIA, 7a og 7b været på lejrskole på »Dragsmur« og »Skødshoved«. Ledsagere: frk. Holm, fru Gatzwiller, frk. Dall, hr. Frank Hansen, hr. L. Jacobsen. 8. klasse med hr. K. Jacobsen og hr. W. Christensen foretog en studietur til Langeland i tiden 6.—12. maj.

Andre studieture er gået til Nordsjælland, Helsingborg, Trelleborg, Jægerspris, Fjenneslev, Lyngby, Roskilde, Stevns, Vordingborg (Storstrømsbroen), Kullen samt til Danmarks Akvarium.

*Forældremøde med erhvervsvejledning* afholdtes d. 28/11 56. Det var første gang, et møde af denne art afholdtes. Kommunaldirektør *Svanholm Nielsen* redegjorde for arbejdsforhold på offentlige kontorer, dets muligheder og krav. Fru *Nina Sørensen*, leder af dagskolen »Et år i huset«, omtalte denne virksomhed. Damefrisør, fru *Mary Nielsen* gav en skildring af krav og muligheder inden for sit fag, og smedemester *Poul Hansen* omtalte forholdene i dette erhverv. Indledningerne efterfulgtes af diskussion og forespørgsler.

*En skoleklasse i erhvervslivet en uge.* 8. klasse har med myndighedernes tilladelse tilbragt ugen 24/2—3/3 57 ude i erhvervslivet, beskæftiget i de fag, de syntes bedst om. Deres klasselærer, hr. K. Jacobsen, fik alle anbragt på prøve i pågældende fag. Forsøget fik et udmærket forløb, børnene opførte sig upåklageligt, og flere fik løfte om at kunne komme tilbage i lære, når de var udskrevet af skolen.

*Forældremøder:* 4 dec. møde i anledning af den forestående prøve til IEm. God tilslutning. *Forældredage:* 28., 29. og 30. januar. Over 500 forældre mødte frem. Der var aftenmøder, hvor forældrene kunne tale med lærerne.

*For de svenske lærere, frk. Skjold og hr. E. Ahlen,* afholdtes en fest i gymnastiksalen. Der var bl. a. en fornøjelig »tøndeslagning«.

*Ungarnshjælpen.* På foranledning af elever fra realklassen startedes en indsamling til fordel for ungarnshjælpen. På een dag indkom ved indsamling blandt elever og lærere ved skolen 1452 kr., der samme aften blev overgivet statsradiofonien ved fjernsynsudsendelsen. Klædt i færøsk nationaldragt overrakte kommunelærerinde fru *Åsa Dam* beløbet.

*Forårskoncert* ved kommunelærer *P. Schønnemann* afholdtes d. 17. marts. En vellykket aften med korsang, musik, solistopræden. Alt udsolgt. Stort bifald.

*Skolekomedie:* »Skærmydsler« og »Hovedsagen er, at man er rask« opførtes d. 27. og 28 april. Instruktør hr. *L. Jacobsen*. Kvikt spil, udsolgt hus, hjertelig modtagelse af publikum.

*Skolescenen:* »Helligtrekongersaften«, »Du kan ikke tage det med dig« og »En tjener og to herrer« overværedes af elever fra 6. klassetrin og opefter.

*Film.* De større elever: »De fem år«, »Grønland i sol«, »Den gode jord« samt »Farvel, Mr. Chipps«. De mindre elever: »I bæverdalen« samt *Reumert Rasmussens* Danmarksfilm.

*Skolebal* har som vanligt været afholdt for de større elever. 180 deltog.

*Julebægning.* 50 piger og drenge har, traditionsmæssigt, fået undervisning hos bagermester *Matz, Spurvegården*, i julebægningens kunst.

*Seksualforedrag* har været afholdt ved henholdsvis fru *Johanne Petersen* og dr. *Udall*.

*Religionsundervisningen.* Pastor *K. Mortil* har efter indbydelse overværet undervisningen i forskellige klasser, ligesom han talte ved juleafslutningen.

*Skolebespisningen* begyndte d. 1/11 56 med 540 spisere og 885 mælkedrikkere. Pr. 1/4 57 var tallene 387 og 876.

*Lærerrådsmøde* afholdtes d. 29 maj 57. Et pædagogisk møde har været afholdt. Emne: historieundervisning. Foredrag v. skoleinspektøren. Bagefter festligt samvær.

*Spiresagen.* Der er i skoleåret 56/57 solgt sparemærker for 5350 kr.

*Årsafslutning* med gymnastikopvisning og folkedans v. hr. *Frank Hansen* og fru *Joh. Petersen*, korsang ved hr. *P. Schønnemann*.

Afslutning i GIII med uddeling af eksamensbeviser og flidspræmier. Taler af skoleinspektør og skoledirektør. Musikalsk underholdning. Festligt samvær med kaffebord.

*Skoleåret sluttede med 1062 elever, 508 drenge og 554 piger.*

*A. Møllehave.*

## STRANDMARKSSKOLEN

*Skoleåret 1956/57* begyndte med et elevtal på 1187, fordelt i 40 klasser.

*Feriekoloni og lejrskole.* 5 elever fik et 3-ugers ophold på »Solborgen«. Desuden har et stort antal af skolens elever været på svaghørns- og feriekoloniophold på kommunens kolonier.

I tiden 23/8—31/8 56 var alle skolens 2fm og IIEm klasser på lejrskole. 2fma (fru *V. Nielsen*) og 2fmb (frk. *Øst*) samt hr. *Sørensen* var på Dragsmur. II Ema (hr. *Berg*) og IIEmb (fru *Voss* og fru *Berg*) var på Skødshoved. Endelig var 2fmc på Bornholm i Svaneke med hr. *Valter Pedersen* og fru *Ewald* samt skoleinspektøren.

*Studieture.* Alle skolens klasser fra 2. klasse og op har været på studieture. 3fm har været på en 8-dages tur til Holland under ledelse af frk. *Ewald* og hr. *Højensbo*, medens III Ema og III Emb var på en 8-dages tur til Harzen og Kurhessen under ledelse af hr. *Reumert Rasmussen*, fru *Bjørn Andersen* og hr. og fru *Ewald*.

*Skolescene og bio.* Ledere: frk. *Ewald* og hr. *Berg*. For de store elever spillede skolescenen »Helligtrekongersaften«, »Du kan ikke lage det med dig« og »En tjener og to herrer«. 327 elever deltog. Skolescenes bio viste for 5. klasserne Stavnsbåndsfilm og 4 film om H. C. Andersen og hans eventyr. For mellemskolen vistes 4 film og for realklassen 3 film. Heri deltog 188 elever.

*Skolebespisning.* Den 1. november 1956 begyndtes der med 617 spisere og 1013 mælkedrikkere. Ved periodens afslutning d. 30/4 57 var der 553 spisere og 1027 mælkedrikkere.

*Seksualforedrag* for de udgående elever har været afholdt ved skolelæge, dr. *Udall*.

*Røntgenvognen* fra Glostrup har været på skolen og gennemlyst elever og personale.

*Idrætsdagen.* Den 1. september ved den vellykkede idrætsdag var mange klasser og lærere i ilden. Et stort antal idrætsmærker er taget i årets løb.

*Svømning.* 214 af skolens elever har i sommerferien fået svømmeundervisning, og et stort antal svømmeprøver er bestået. Hr. *Berg*, fru *A. Gr. Hansen* og hr. *Jensen* har undervist.



*Forældremøder.* Klasseforældremøder har været afholdt i oktober, december og januar måned med stort fremmøde af forældrene.

*Færdhedsundervisning.* I december måned har alle skolens elever fået 2 timers færdhedsundervisning ved overbetjentene *Michelsen* og *Kols-have*. De to timer blev givet med en uges mellemrum.

*Skolesparekassen.* (Leder: hr. *Højensbo*). 675 sparere har i årets løb opsparet 18.000 kroner. Også til IIIEm's og 3fm's udenlandsture har der været sparet sammen. Klasserne får udbetalt 3 % i sparepræmie.

*Juleafslutning.* 2fmc opførte under ledelse af hr. *Valter Pedersen* »Svinedrengen«. 1fmb under ledelse af hr. *Højensbo* havde sørget for det smukt pyntede juletræ.

*Papirindsamlingen.* Denne har siden starten givet 7000 kroner. Der er indkøbt instrumenter til »Rytmeorkestret«, der ledes af hr. *Sander*, samt ydet tilskud til studieturene.

*Lærerudvekslingen.* Hr. *Ahlen* og frk. *Skjold* holdt i marts foredrag om Sverige og gav timer i svensk. Fra skolen her gengældte hr. *Asmusen* og hr. *Berg* besøget og var i Sollentuna en uge.

*Årsudstilling.* I forbindelse med den mundtlige årsprøve udstilledes i Gymn. I og II de skriftlige arbejder, håndarbejder, tegninger, sløjd-arbejder, lejrskolearbejder og bogbindingsarbejder. Forældrene var inviteret den 17. juni om aftenen, hvor sangkor og rytmeorkester under hr. *Sanders* ledelse ydede et fornøjeligt bidrag til underholdning af de mange fremmødte forældre.

*Skoleåret slutter* med et elevtal på 1206. I det nye skoleår får skolen een klasse mere — 41 — hvilket kun har været muligt ved at overføre 24 elever til IEm til Rishjergskolen samt ved at afvise en del elever, der ønskedes optaget i de nye 1. klasser. Man kan vist roligt sige, at Strandmarksskolen er fuldt belagt.

*Sv. A. Ewald.*

## HOLMEGÅRDSSKOLEN

*Skoleåret begyndte* med et elevtal på 995, 503 drenge og 492 piger, fordelt i 38 klasser med 40 lærerkræfter. Skolen modtog 3 nye 1. klasser.

*Studieture, rejser, lejrskole:* Forskellige af skolens klasser har været på studieture og musæumsbesøg: Jægerspris, Frilandsmusæet, Danmarks Akvarium, Glyptoteket, stjerne-kammeret på Bellahøjsskolen, Roskilde, Sorø, Næstved m. Holmegårds glasværk, Stevns, Lyngby-Frederiksdal, Helsingør m. m.

1. klasserne besøgte med fru *Leide* Zoologisk have i september. III Emb var på sommerferietur med frk. *Petersen* til Sønderjylland, og I Ec var med hr. *Kierkegård* til Møn.

IIIAB var på lejrskole på »Dragsmur« med hr. *Jacobsen* og frk. *E. Petersen*, 7ab på lejrskole på »Skødshoved« med hr. *Rasmussen* og hr. *Kierkegård*, og endelig var 7c med hr. *Fischer Nielsen* på lejrskole i Fuglsølejren.

*Papirindsamlingen* i september gav 920 kroner i indtægt. Pengene er i årets løb anvendt til skolens muskarbejde.

*Idrætsstævne*: 7 elever rejste under ledelse af frk. *S. Ring* til Finland og deltog i det store sportsstævne i vor venskabsby Tuusula.

*Bogugen* indledtes den 22. sept. med en stor, smuk udstilling, arrangeret i aulaen af hr. *Lauritsen* og hr. *Lau-Petersen*. I tilslutning hertil opførtes 2 bogsketches.

*Musikugen*. I anledning af propagandaugen for den levende musik afholdtes i aulaen en musikaften d. 24. sept., arrangeret af Musikpædagogisk forening. Herrekoret »Bel Canto« sang under hr. *Hageltoorns* ledelse, skolens rytmeorkester spillede, og forskellige solister optrådte. Kgl. kammersanger *Ejner Nørby* talte, og skolens kor sang.

*Foredrag*. Hr. *Munthe af Morgenstjerne* fra Dansk skibsadoption talte i september i aulaen for de større elever om »Dansk skibsfart gennem tiderne«.

*Skolecene og film*. Hr. *Gad* er leder af skolescenens afdeling. 337 elever har overværet forestillingerne »Helligtrekongersaften«, »Du kan ikke tage det med dig« og »En tjener og to herrer«. Gennem skolescenens bio har eleverne under hr. *Møllers* ledelse set: »Det store eventyr«, »Odysseus«, »Martin Luther« og »Mandy« — for de store elever i alt 192. For de små vist »Ædelt blod« og »Stavnsbåndsfilmene« samt »H. C. Andersen-filmene«, i alt 49 elever. Derudover er der i årets løb for de store elever blevet vist forskellige gode films, f. eks. »Ditte Menneskebarn«, »Den gode jord«, »Havets helte« og »Farvel, Mr. Chips«.

*Skolekomedie*: I januar opførtes under stor tilslutning en komedie »Peter Dæksdreng og David Farssøn«, skrevet af skoleinspektør. *S. A. Olsen*. Kommunens gamle var inviteret til generalprøven, og ved hver af de 4 forestillinger var der fuldt hus. Skolen vandt 1. præmie i »Berlingske«s landskonkurrence for skolekomedier inden for mellem-skoleafdelingen.

*Skolekarneval* afholdtes d. 9. marts for alle skolens elever.

*Juleafslutningen* i aulaen måtte holdes i 3 afdelinger. For de mindste opførte 2b under frk. *Rings* ledelse et lille julespil, »Kirstens drøm«, og for de store klasser stykket »Hyrdestaven«, forfattet af skoleinspektør *S. A. Olsen*.

*Religionsundervisningen*. Sognepræst *Th. Gaarn Larsen* har efter indbydelse overværet undervisning i religion.

*Seksualforedrag* for udgående elever ved hr. *Fr. Møller* og fru *V. Thomsen*.

*Forældremøder.* I november og december afholdtes forældremøder for samtlige 6 første klassesetninger. Lærerne demonstrerede dansk- og regneundervisning, ligesom spørgsmålet om optagelsesprøven til IEM blev gennemgået. Desuden har forældrekrædsen været gæster ved skolens arrangementer og fester.

*Færdselslære.* Samtlige grundskoleklasser har fået undervisning ved Rødovre politi.

*Skoleparekassen.* 250 børn har opsparat ca. 4300 kr. Leder: hr. Hageltorn.

*Skibsadoption.* IEM har under hr. Gads ledelse gennem Dansk Skibsadoption adopteret fragtdamperen »Agnete Torm«. Adoptionen kom i gang ved påsketid, og brevvekslingen mellem elever og skibsbesætning er i god gang.

*Skolebal* afholdtes for de større elever i november.

*Skak.* Holmegårdens skakklub, som er blevet ledet af hr. Gad og hr. Lau-Petersen, har holdt en ugentlig mødeaften. Klubben havde 35 medlemmer blandt de større elever og afholdt turneringer, skakkursus, simultanskak og kampe med andre skoleskakklubber.

*Skolebespisning.* Der begyndtes 1. november med 363 spisere og 829 mælkedrikkere. Pr. 1. april 1957 var det tilsvarende antal 257 spisere og 829 mælkedrikkere.

*Afslutningen.* Den 13. juni havde skolen udstilling af elevarbejder i aulaen samt gymnastikopvisning og sportsskampe på sportspladsen.

Den 17. juni tog skolen afsked med eleverne fra real, IVE, 8. og 7. klasse og deres forældre ved en smuk og hyggelig fest, hvor skoleinspektøren talte samt udleverede eksamensbeviser og flidspræmier. Ved det fælles kaffebord talte lærere og elever.

*Den 19. juni samling i skolegården* omkring flagstangen. Derefter sommerferie.

S. A. Olsen.

## RISBJERGSKOLEN

*Skoleåret begyndte* med 1067 elever, fordelt i 41 klasser. Der var 41 lærerkræfter.

*Skoleparekassen.* Der er i årets løb opsparat 8881,00 kr. Leder: fru L. Schmidt.

*Skolebespisningen* begyndte d. 1. november 1956 med 491 spisere og 957 mælkedrikkere. Gennemsnit for hele perioden: 477 spisere og 982 mælkedrikkere.

*Studieture og udflugter.* Alle skolens elever har været på en eller

flere ture: Zoologisk have, Akvariet, Frilandsmusæet, Roskilde, Hillerød, Helsingør, Stevns Klint. Enkelte klasser har aflagt besøg på museer. 3fm var på en tur til Norge (Telemarken).

*Til Skolescenen* var indmeldt 241 elever.

*Feriebilletter* er uddelt til 138 elever.

*Feriekoloni og lejrskole.* Skolen har haft et hold feriebørn på »Skødshoved« og et på »Dragsmur«, og et hold har været på svagbørnskoloni. HEM, 2fm og 7L har været på lejrskoleophold. For første gang kunne skolevæsenets egne lejre ikke rumme alle holdene, hvorfor 2fma med viceskoleinspektør *C. M. Jensen* som leder måtte holde lejrskole på et vandrehjem på Bornholm.

*Færdelsesundervisning* er givet i alle klasser ved politiet.

*Seksualundervisning* er foregået ved skolelæge, dr. *Uldall*.

*Forældremøder* er afholdt i 31 klasser. Der mødte i alt 731 forældre til disse møder. Den 7. oktober blev der givet lejlighed for alle forældre til at bese skolen, og ca. 400 forældre mødte frem.

*Inspektion.* Inspektør *Simonsen* har overværet undervisningen i engelsk og tysk i eksamensmellemkoleklasserne.

*Idrætsmærker.* Ved festen, hvor idrætsmærkerne uddeltes, talte formanden for Københavns atletikforbund, hr. *Em. Rose*. Der blev forevist films fra betydningsfulde stævner rundt om i Europa samt instruktionsfilm. Der blev uddelt: 8 idrætsmærker i guld med emaille, 10 i sølv m. emaille, 18 i guld, 40 i sølv, 58 i bronze, altså i alt 124 idrætsmærker.

*Svømning.* 161 elever fra skolen har deltaget i sommerferiens svømmeundervisning. 2 elever bestod livredderprøven, 4 frisvømmerprøven, 7 svømmeprøven, 31 forprøven (200 m brystsvømning).

*Skoleradio og båndoptager* har været meget benyttet. De er værdifulde hjælpemidler i undervisningen.

*Filmsapparat.* Skolen har købt et Bell & Howell filmsapparat for en del af basarens overskud. Restbeløbet vil blive anvendt til skole-scene og andre ting, der kan komme skolen til gode.

*Røntgenvognen* fra Glostrup har igen dette år været på skolen til gennemlysning af elever og personale.

*K. Olsen*

## PRÆSTEMOSESKOLEN

*Skoleåret* begyndte med 455 elever, fordelt i 17 klasser. Der var til skolen knyttet 15 lærerkræfter.

Mangelen på lokaler var årsagen til, at mange klasser og lærere

havde dårlige skemaer. Der har været undervisning til kl. 16 hver dag, lørdag dog til kl. 14.

*Ferierejser.* Der uddeltes i alt 55 billetter.

*Ferie- og svagbørnskoloni.* 16 elever kom på svagbørnshold, 51 på feriehold på »Dragsmur«, 39 på »Gudmindrup«, og desuden fik 6 elever et 3-ugers ophold på »Solborg«.

*Skolebespisning.* Der har været ca. 240 spisere og 430 mælkedrukkere.

*Skolescenen.* 30 elever fra 5. klasserne har været tilmeldt.

*Studieture og udflugter.* 5. klasserne tog til Helsingør, 4. klasserne til Danmarks Akvarium, 3. og 2. klasserne til Zoologisk have.

*Børnebogsugen* markeredes ved bogudstilling og en forældreaften, hvor viceinspektør *Ostenfeld-Hansen* holdt foredrag om børns læsning. Bagefter opførte eleverne forskellige sketches med motiv fra kendte børnebøger.

*Grundstensnedlæggelse og rejsegilde* for skolebyggeriets afdeling II foregik den 12. december 1956.

*Forældremøder* afholdtes for 1. klasserne den 10. oktober. Skolepsykolog *V. Lorentzen* talte om vanskeligheder, børn kan møde i det første skoleår. For 5. klasserne afholdtes forældremøde den 19. november i anledning af den forestående optagelsesprøve til IEm. Endvidere har der været møde for forældrene til eleverne i 2., 3. og 4. klasserne. Alle forældremøder har været godt besøgt.

*Skolesparekassen.* Der har været en samlet opsparing på 2150 kr.

*Årsafslutningen* foregik den 14. juni med gymnastikopvisning, korsang og fremlæggelse af skriftlige arbejder. Mundtlig årsprøve i dagene 15.—18. juni.

*Skoleåret sluttede* med et elevtal på 458.

*H. Svendsen.*

---

## SKOLEÅRET, IND- OG UDSKRIVNING m. m.

Skoleåret begynder den 1. august og slutter den 31. juli. Børn, der fylder 7 år inden 1. august, er undervisningspligtige og skal indmeldes til skolegang i en af de kommunale skoler, dersom der ikke føres bevis for, at de på anden måde bibringes de kundskaber, der kræves i folkeskoleloven, eller for, at de ikke kan følge normalskolens undervisning (er åndssvage eller har stærke, legemlige defekter).

Børn, der fylder 7 år inden 1. november, kan indmeldes og opnår da ret til udskrivning til samme tidspunkt som de børn, der er undervisningspligtige.

Børn, der fylder 7 år efter 1. november, kan indskrives (jvf. lov om skolens tilsyn, valg af skolenævn), men kan ikke kræves optaget i skolen før næste skoleår (se ministeriets cirkulære af 16. juni 1947, § 3, stk. 5 og § 5). Skolekommissionen har vedtaget at dispensere fra denne regel således, at man foreløbig giver adgang for børn, der fylder 7 år inden 1. januar, forudsat at pladsforholdene tillader det, idet mange forældre henvender sig med disse børn under påberøelse af, at de ellers vil blive temmelig gamle, inden de kommer ud af skolen (eller i eksamensmellemskolen).

## UNDERVISNINGSPLANENS ALMINDELIGE BESTEMMELSER

*Undervisningen* er i alle klasser fælles for drenge og piger i samtlige fag med undtagelse af træsløjd, håndgerning, husgerning og legemsøvelser. Dog kan der i sidstnævnte fag benyttes fællesundervisning på de to første klassetrin.

Alle klasser har *hverdagsskolegang* og samlet skoletid, der afsluttes senest kl. 16.

En normal *undervisningstime* er på 50 minutter. Timerne kan i december og januar afkortes til lektioner på 45 minutter og om lørdagen til lektioner på 40 minutter, henholdsvis for at opnå senere begyndelsestid om morgenen i den mørkeste tid og en tidlig afslutning om lørdagen.

*Skoledagens længde* må i grundskolens yngste klasserække ikke overstige 4 klokketimer daglig, i grundskolens næste 2 klasser ikke 5 klokketimer daglig og i grundskolens sidste klasse og de øvrige klasser ikke 6 timer daglig.

*Læremidler*, der bruges på skolen, anskaffes til samtlige elever på kommunens regning.

Skolekommissionen bestemmer, efter forslag fra fælleslærerrådet, hvilke *lærebøger*, der skal anvendes. Samme læsebogs- og regnebogssystem anvendes så vidt muligt i samtlige klasser, navnlig i grundskolen.

*Elevernes* i sløjd- og håndgerningstimerne forfærdigede *arbejder*, hvortil skolen leverer materialerne, udleveres gratis til eleverne. Får en elev udleveret dyrere materialer, end den sædvanlige undervisning kræver, må vedkommende selv betale prisforskellen.

Man har fundet det formålstjenligt at opretholde den fra tidligere undervisningsplaner kendte *fagfordeling*. Men det er ønskeligt, at den dansklærer i I, II og III frie mellemskoleklasser, der ønsker at drive en form for »emneundervisning«, får tildelt mindst et par af »læsefagene« historie, geografi, naturhistorie, naturlære eller kristendomskundskab ved siden af hovedfaget dansk. Man må advare mod at gå for tidligt i gang med den egentlige emneundervisning, idet man stadig bør holde sig for øje, at den elementære træning i skriftlig dansk aldrig må bortfalde.

Det er af betydning for det samlede skolevæsen, at stoffets fordeling i *års-pensa* overholdes nogenlunde ensartet i alle kommunens skoler, således at en elev ved overflytning fra en skole til en anden kan gå ind i den tilflyttede skoles undervisningsgang uden »huller«.

Der bør ikke tilstræbes eller kræves bestemte *metoder* i den enkelte lærers undervisning, idet det individuelle initiativ derved i nogen grad hindres. Dog

bør det fastholdes, at klassens og skolens mål skal opnås gennem den af hver enkelt lærer anvendte fremgangsmåde. Selvvirkomhedens princip bør gennemføres, hvor det er gør ligt, medens man i hovedfagene, dansk, regning og skrivning må fastholde en stærk og målbevidst opøvelse og træning for at opnå den nødvendige mekaniske færdighed.

*Børnenes hjemmearbejde* bør holdes inden for rimelige grænser, og klasselæreren må ved forhandling med de øvrige faglærere sørge for, at der ikke til samme dag kræves to større skriftlige arbejder. Mandag søges så vidt muligt frigjort for aflevering af skriftligt hjemmearbejde.

*Seksualbelæring* kan gives af barnets lærer (klasselærer) eller en anden af klassens lærere, for så vidt vedkommende måtte være villig (og føler sig egnet) til at påtage sig en sådan undervisning. Hvis klassen ikke inden udgangen af det 7. skoleår har modtaget en sådan belæring, arrangeres 2 foredrag af en læge, evt. skolelægen. Disse foredrag holdes klassevis for drenge og piger særskilt. Hvis foredragene holdes af en læge, bør klasselæreren eller en til elevernes køn svarende lærerkraft være til stede. I forbindelse med undervisningen om smitsomme sygdomme bør kønssygdommene, deres fremkomst, udbredelse og farlighed nævnes. Inden undervisningen (foredragene) påbegyndes, sendes en skriftlig meddelelse til hjemmene, hvori der gøres opmærksom på, at forældrene har ret til skriftligt at forlange deres børn fritaget.

*Tandbehandlingen.* Deltagelse er frivillig, men anmodning om fritagelse skal fremsættes skriftligt fra forældre eller værger.

*Konfirmationsforberedelse.* Tidspunktet for denne fastsættes efter forhandling med vedkommende præster og skal lægges således, at skolens undervisning rammes mindst muligt.

For eleverne i eksamensmellem skolen er der indført *karakterbøger*, der foruden ved årsafslutningen udfyldes og af eleverne forevises i hjemmene 3 gange i løbet af skoleåret.

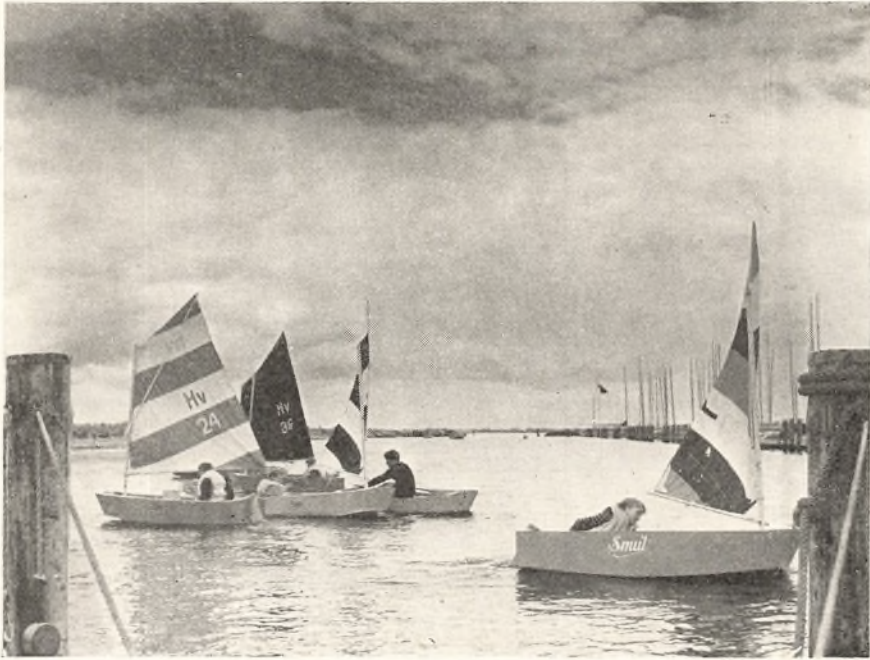
## FERIEPLANEN

Denne lyder således:

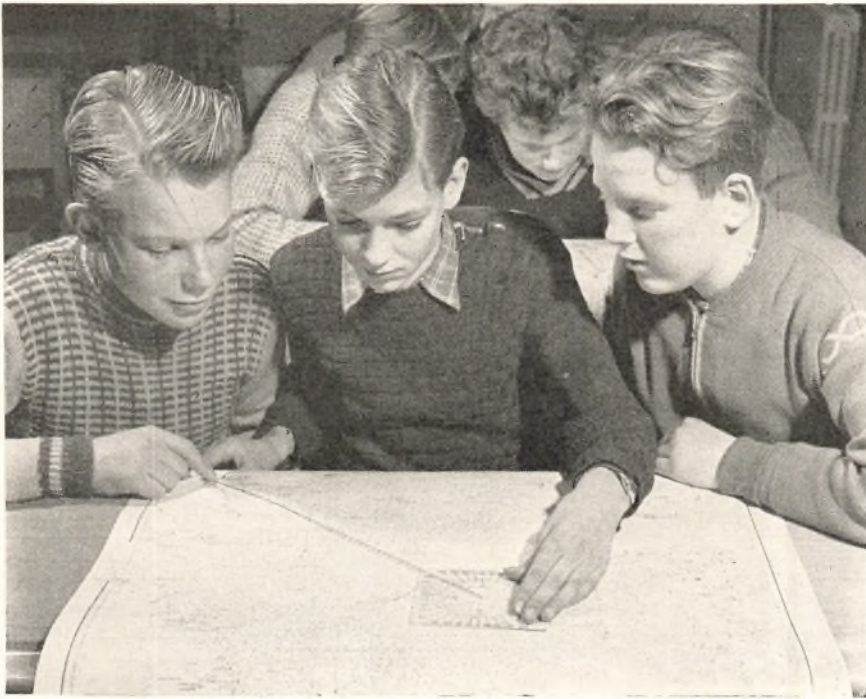
Skolåret skal i almindelighed have 228 à 230 skoledage.

Ferierne er: Sommerferie fra 20. juni til 11. august, begge dage medregnet. Efterårsferie en uge i oktober fra søndag til søndag. Juleferie fra 23. december til 3. januar, begge dage medregnet. Påskeferie fra onsdag til tirsdag, begge dage medregnet. Pinseferie lørdag, søndag, mandag og tirsdag.

Deuden de obligatoriske fridage, nemlig Fastelavns Mandag, Store Bededag, Kristi Himmelfartsdag, Grundlovsdag, Kongens fødselsdag og Dronningens fødselsdag. Derudover et antal dage, beregnet dels efter nødvendigheden af større rengøring af skolerne og dels således, at det normale antal undervisningstimer opretholdes.



*Optimist-regatta*



*Skibsværltel arbejder*



## UDDRAG AF SKOLERNES ORDENSREGLER m. m.

### SKOLEFORSØMMELSER

Egentlig lovlig grund er kun sygdom og smitsom sygdom i hjemmet. Men man er fra skolens side rede til at stille sig velvilligt overfor fornuftige og rimelige ønsker fra forældrenes side, når motiveret anmodning foreligger forud for forsømmelsen.

Hvis barnet er blevet hjemme, skal skolen have meddelelse snarest, helst samme dag, og skriftligt. Ligeledes må der foreligge skriftlig meddelelse, dersom et barn skal fritages for deltagelse i gymnastik eller skoletandpleje.

Efter at den nye ferieplan har nedbragt skoledagenes antal til 228—230 om året, er det af stor vigtighed, at eleverne ikke forsømmer mere end højst nødvendigt.

### SMITSOMME SYGDOMME

I bekendtgørelse af 27. maj 1950 har ministeriet givet nye og udførlige retningslinier angående forholdsregler mod smitsomme sygdomme. Her er et uddrag:

Et barn, der selv har været angrebet af tyfus, paratyfus, paradysenteri, difteri, skarlagensfeber, smitsom hjernerygmarvsbetændelse (meningitis) eller børnelammelse, må ikke søge skolen, før det medbringer lægeattest for, at det ikke kan antages at udbrede smitte. Et barn, i hvis hjem en af de nævnte sygdomme er forekommet, uden at det selv har været angrebet, må ikke søge skolen, førend det medbringer lægeattest for, at det ikke kan antages at udbrede smitte.

En lærer eller lærerinde, der angribes af, eller i hvis husstand der forekommer tilfælde af ovennævnte sygdomme, må ikke undervise i skolen, førend det ved lægeattest godtgøres, at den pågældende ikke kan antages at udbrede smitte.

Et barn, der lider af mæslinger, må ikke modtages i skolen før mindst 10 dage efter sygdommens begyndelse.

Et barn, der lider af kighoste, må ikke modtages i skolen før 4 uger efter det konvulsive stadium begyndelse.

Et barn, der lider af røde hunde, skoldkopper, rosen, influenza, fåresyge eller halsbetændelse, må ikke modtages i skolen, så længe det akutte stadium vedvarer.

Et barn, der lider af ægyptisk øjensygdom eller smitsomme hudsygdomme såsom fnat eller udbredte børnesår, må ikke modtages i skolen, før sygdommen er overstået, eller det medbringer lægeattest for, at det ikke kan antages at udbrede smitte.

Det kan pålægges børn, der er stærkt befængt med utøj, at holde sig borte fra skolen, indtil behørig rensning har fundet sted.

Enhver lærer eller lærerinde ved en offentlig eller privat skole, som kommer til kundskab om, at et skolesøgende barn lider af tuberkulose, skal uforøvet gennem skolens leder gøre anmeldelse derom til epidemikommisionen.

### KONFIRMATIONSFORBEREDELSEN

Som nævnt er det meget vigtigt, særligt i de højere klasser, at eleverne ikke forsømmer deres timer i skolen. Men mange elever i 14-års alderen skal passe både skole og konfirmationsforberedelse.

Fra skolens side søger man at bøde på denne ulempe ved at anlægge ske-maet for III mellemskoleklasse (og II og III frie mellemskoleklasse) på, at eleverne skal søge konfirmationsforberedelsen fra disse klassetrin.

## ORDENSREGLER

1. Børnene skal møde rene og sømmeligt påklædt i skolen og må ikke medbringe skolen uvedkommende ting.
2. Det er forbudt at henkaste papir, madrester eller andet affald på legepladsen, i skolebygningerne eller på skolevejen. Hvad der tabes, må uopholdelig opsamles.
3. Børnene må tidligst møde 15 minutter før skoletidens begyndelse. De må møde i så god tid, at de er til stede i skolen, inden der ringes ind. De må ikke flokkes på vej eller fortov uden for skolen.
4. På legepladsen er al sømmelig leg tilladt, derimod ikke farlig leg eller leg, der kan forårsage skade på bygninger, inventar eller kammeraters tøj. Der må ikke slås med sne, springes buk eller drives spil om penge.
5. Toiletterne må ikke anvendes til leg, og kun een ad gangen må opholde sig på hvert w. c.
6. Intet barn må forlade skolens område i skoletiden uden særlig tilladelse fra den tilsynsførende lærer eller skoleinspektøren.
7. Når børnene forlader skolen, skal de gå stille og roligt. Slagsmål, skrigen og anden uorden på vejen, f. eks. henkaste af papir, bemaling af plankeværker og huse, ødelæggelse af plæner eller træer o. s. v., er strengt forbudt og kan straffes, som om det var foregået på skolen.
8. Skolens sager må altid befordres i taske, tornyster eller rygsæk eller på anden måde være sikret mod overlast.

NB.: Sørg altid for at have stærkt bind om bøgerne!  
Det er forbudt at skrive eller tegne i skolens lærebøger!  
Man er pligtig at erstatte en mistet eller ødelagt bog!  
Læs ikke lektier, mens du spiser!

---

## DE KOMMUNALE SKOLETANDKLINIKKER

De i den almindelige beretning fremførte bemærkninger følges op ved nedenstående beretning af overtandlæge frk. *K. Lundbæk*:

Arbejdet på skoletandklinikkerne startede 1. september 1956 med personale bestående af:

Overtandlæge *Karen Lundbæk*, børnetandlæge af 1. grad *Elise Steller*, tandlæge *Birgit Høgh Madsen*, tandlæge *Inger Berner*, tandlæge *Inge Bennike*.

Klinikassistenterne: *Lillian Koch-Nielsen*, *Selma Parsbæk*, *Helga Andersen*, *Kirsten Håstrup*, *Viny Faurschou*.

Børnene havde da ikke været til behandling i 1½ år. Efter ca. 2 måneders arbejde orienterede jeg kommunalbestyrelsen om arbejdets omfang og anmodede om flere tandlæger. Det blev derefter vedtaget efter forhandling med tandlægeforeningen at ansætte 2 deltidsbeskæftigede tandlæger, som skulle arbejde på de bestående klinikker fra kl. 15-18, indtil kommunen kunne få indrettet 2 nye klinikker. Ordningen med de deltidsbeskæftigede tandlæger begyndte 11/12 1956 og sluttede 1/6 1957. Stillingerne blev besat med forskellige vikarer: tandlæge *E. Severin* 11/12 1956—1/2 1957, tandlæge *Gurli Pedersen* 1/2—1/4 1957, tandlæge *T. Riiser* 1/4—1/6 1957, tandlæge *E. Bodenhof* 11/12 1956—1/6 1957. Vore egne klinikassistenter påtog sig en eftermiddag hver.



Mælketænder:

Fejlfri . . . . .	1.284	29,6 %
Caries, simp. . . . .	1.482	34,2 %
Caries, compl. . . . .	1.310	30,2 %
Fjernet inden behandling . . . . .	260	6,0 %

Karen Lundbæk.

SKOLELÆGENS BERETNING 1956-57

Skolesundhedsplejersker: Fru *Andreasen*, frk. *Brahde*, fru *Harvest*, fru *Rasmussen*, frk. *Thomsen*, frk. *Vestergaard*. Vikar: fru *E. Bache*.

Skolelæge: Dr. *Chr. Uldall*.

Skematisk oversigt over arbejdet i skoleåret:

Ialt undersøgte elever . . . . .	4836	(2450 drenge, 2386 piger)
Kontrolundersøgte . . . . .	432	(224 — 208 — )
Lægehenviste . . . . .	549	(289 — 260 — )
Ikke koppevacc. . . . .	86	(46 — 40 — )
Ikke difteri-tetan.vacc. . . . .	474	(237 — 237 — )
Tub. + efter tub.infekt. . . . .	198	(101 — 97 — )
BCGvacc. inden skoletidens beg. . . . .	1204	(631 — 573 — )
BCGvacc. efter skoletidens beg. . . . .	3180	(1608 — 1572 — )
Tub. ÷ . . . . .	223	(107 — 116 — )
15 % over middelvægt . . . . .	369	(161 — 208 — )
15 % under middelvægt . . . . .	135	(55 — 80 — )
Spont. omsl. fra tub. ÷ til tub. + . . . . .	3	(1 — 2 — )
Sukkersyge . . . . .	2	(1 — 1 — )
Epilepsi og epileptiforme ækvivalenter . . . . .	27	(10 — 17 — )
Pareser efter børnelammelse . . . . .	12	(3 — 9 — )
Fodvorter . . . . .	44	(23 — 21 — )
Parasitære hudsygdomme . . . . .	18	(13 — 5 — )
Verificerede hjertelidelser . . . . .	12	(7 — 5 — )
Asthma . . . . .	18	(12 — 6 — )
Sværere adfærdsforstyrrelser . . . . .	15	(9 — 6 — )
Udtalte taleforstyrrelser . . . . .	14	(9 — 5 — )
Verific. refraktionsanomalier . . . . .	117	(61 — 56 — )
Nedsat hørelse . . . . .	45	(25 — 20 — )
Usikker farvesans . . . . .	11	(11 — 0 — )
Andre kron., sygelige tilst. . . . .	69	(38 — 31 — )
Elever med over 30 sygedage . . . . .	172	(83 — 89 — )

Endvidere er der som tidligere år holdt seksualforedrag på de skoler, hvor inspektøren har ønsket det. Skolernes hygiejniske forhold er kontrolleret ved besøg i bad, vaskerum og toiletter. Elevernes placering i klasseværelset er diskuteret ved fund af nedsat syn eller hørelse. Hygiejnens betydning er omtalt for eleverne, og akutte småskader er behandlet af sundhedsplejersker og skolelæge i ca. 5000 tilfælde. Med skolens personale (inspektører, lærere, skolebetjente, rengøringspersonale, sundhedsplejersker, skolelæge) er der ført tuberkulosekontrol, ligeledes såvidt gørligt med vikarer for såvel lærerpersonalet som rengøringspersonalet. Til næste år vil yderligere tandlægepersonalet blive inddraget under tuberkulosekontrollen gennem skolen.

*Chr. Uldall.*



## SKOLEMODENHEDSPRØVER

De forsøg med skolemodenhedsprøver, man sidste år foretog på tre af kommunens skoler, virkede så tilfredsstillende, at man besluttede i år at indføre disse prøver ved alle kommunens skoler. Samtidig blev flere børn draget med ind i prøverne, idet man henvendte sig til forældrene til de børn, der fyldte 7 år efter 1. aug. Sidste år havde man kun medtaget de børn, der fyldte 7 år efter 1. nov. Man benyttede samme prøve, Gösta Lewins udviklingsprøve, den såkaldte Uppsalaprøve, og det blev over for forældrene kraftigt understreget, at prøven kun er rådgivende.

Prøvens omfang og udfald på de enkelte skoler ses af nedenstående skema:

	Holm.	Præ.	Søn.	Ris.	Strand.	Ialt
Antal indbudte børn . . . . .	37	31	51	62	64	245
Antal børn, der efterk. indb.	36	30	47	57	57	227
Forældresamtaler . . . . .	13	15	11	21	20	80
Tilrådet udsættelse . . . . .	5	10	5	14	12	46
Udsatte skolegang . . . . .	4	10	5	13	11	43

## SÆRUNDERVISNINGEN

omfatter dels undervisning af svagt begavede børn i hjælpeskolen, dels særundervisning af børn med læsevanskeligheder på læsehold.

### 1. Hjælpeklasser

Der har i hjælpeskolen været 8 klasser. Heraf har de 6 klasser været anbragt på Risbjergskolen og 2 klasser på Præstemoseskolen.

Elevtallet ved skoleårets slutning var:

	2.kl.	3. kl.	4. kl.	5. kl.	6. kl.	7. kl.	Ialt
Drenge . . . . .	9	11	10	11	7	6	54
Piger . . . . .	10	6	5	2	8	7	38
Ialt . . . . .	19	17	15	13	15	13	92

1 elev er henvist til forsorg, og 2 elever er blevet overflyttet til normalklasse.

### 2. Læsehold

Ekstra danskundervisning har været givet ved alle kommunens skoler. Elevtallet og det ugentlige timetal ved denne undervisning har været:

Holmegårdsskolen . . . . .	78 elever	29 ugl. timer
Præstemoseskolen . . . . .	48	24
Sønderkærskolen . . . . .	62	30
Risbjergskolen . . . . .	57	30
Strandmarksskolen . . . . .	52	30

Af disse er ialt 74 elever i årets løb ophørt med læsetræning. Fire elever med meget svære læsedefekter har fået hjælp på særlige skoler. Børn med talevanskeligheder er hidtil blevet behandlet på Statens institut for talelidende eller hos talelærer efter henvisning fra instituttet. For fremtiden kan instituttet dog kun påtage sig behandlingen af de meget svære tilfælde, og en ordning, hvorved de lettere tilfælde kan blive behandlet, evt. inden for skolevæsenets rammer, er derfor under overvejelse.

V. Lorentzen.

Axel Hansen.

## Skolebespisning. Regnskabsåret 1956-57

	Sønderkærskolen		Strandmarks-skolen		Holmegårds-skolen		Risbjergskolen		Præstemose-skolen		Total	
	1956-57	1955-56	1956-57	1955-56	1956-57	1955-56	1956-57	1955-56	1956-57	$\frac{1}{31} \frac{55}{3} 56$	1956-57	1955-56
a. Antal skolesøgende børn pr. 1. januar 1957 . . . .	1.074	1.051	1.194	1.127	998	986	1.065	969	458	377	4.789	4.510
b. Gennemsnitlig antal deltagere i bespisningen . . . . .	457	511	539	514	320	366	470	488	210	210	1.996	2.089
c. Antal uddelte madpakker . . . .	59.270	65.466	69.937	65.805	41.418	46.914	61.027	61.963	27.359	23.279	259.011	263.428
d. Udgifterne fordeles sig således:												
Smørrebød . . . .	25.776,76	33.795,38	32.329,71	35.915,91	19.791,93	26.389,10	28.804,10	34.281,29	12.305,22	13.161,18	119.007,72	143.542,86
Mælk . . . . .	23.534,61	19.097,11	24.799,43	21.098,77	21.541,57	19.469,99	24.711,75	20.705,94	12.434,81	7.860,77	107.022,17	88.232,58
Vitaminpræparater . . . . .	49.311,37	52.892,49	57.129,14	57.014,68	41.333,50	45.859,09	53.515,85	54.987,23	24.740,03	21.021,95	226.029,89	231.775,44
Forskell. udgifter	728,00	781,00	676,00	753,00	468,00	635,70	316,00	392,00	483,95	206,55	2.671,95	2.768,25
e. Indtægt fra Glostrup kommune (for deltagere i bespisningen på Sønderk., Holmeg., Strandm. og Risbj.) eller inddrag af refusion											÷ 845,06	÷ 1.571,39
											227.876,60	232.986,10

Skolemaden er leveret af slagtermester Johansen  
 Skolemælken er leveret af Glostrup og Lyshøj mejeri

## SVAGBØRNS- OG FERIEKOLONI SAMT LEJRSKOLE

Formanden for kolonierne, hr. overlærer *Jørgen Larsen*, fremsender sin beretning. Hans glæde over og lovord for den nu ibrugtagne koloni ved Gudmindrup Lyng, kommunens tredie, kan alle skolefolk, elever og forældre uden tvivl tilslutte sig. En ideel bygning, ideel beliggenhed, ideel størrelse (beregnet til 40 elever) og tilsyneladende udmærket egnet også for lejrskolearbejdet. Den vil Hvidovre skoler få megen gavn og glæde af i årene, der kommer.

### BERETNING FRA KOLONIERNE 1957

Foreningen har i år fået stillet koloni nr. 3 til rådighed. På de 2½ td. land, som foreningen for ca. 12 år siden købte på Gudmindrup Lyng og senere solgte til Hvidovre kommune, har denne ladet opføre en smuk og velindrettet koloni. Ved ommuring af og tilbygning til træbarakken fra Mosede har arkitekter og håndværkere fremtryllet den dejligste kolonibygning, indrettet til 40 børn.

Kolonien fremtræder som den kønneste og bedst indrettede af de tre kolonier og har hos såvel børn som voksne vakt udelt glæde og beundring.

Det skal nævnes, at kommunalbestyrelsens forslag om at anvende Mosede-barakken blev mødt med megen skepsis fra vor side, men efter borgmesters og kommunaldirektørs forslag og anbefaling af at lade den ommure, samt stadsarkitekt Viufs og arkitekt Hasemanns utrættelige arbejde med tegninger, udtaler vi vor beundring for det smukke resultat, der er opnået med den bundne opgave. Og her skal samtidig udtales en tak til alle, der ved bevilinger og arbejde har medvirket til, at skolevæsenet kan disponere over endnu en koloni, der har sat os i stand til at kunne udsende børn fra Præstemose-skolen uden at skulle nedskære antallet fra de andre skoler; og ved at forlænge efterårssæsonen med en uge vil det være muligt også at skaffe plads på egne kolonier til alle lejskolehold.

Udviklingen inden for skolevæsenet med stadig flere skoler har medført en væsentlig forskydning i antallet af hold. Medens foreningen for nogle år siden udsendte 7 feriehold, og skolevæsenet udsendte 6 lejrskolehold, vil foreningen næste år udsende 10 feriehold, mens skolevæsenets antal af lejrskolehold vil stige til 15. En udnyttelse af de tre koloniers yderste belægningsmulighed, når hertil kommer svagbørnsholdene i forsommeren.

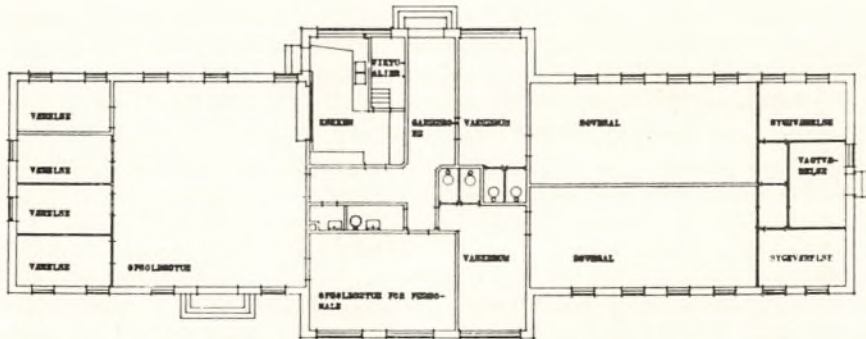
I sommeren 1957 er udsendt 24 hold, hvoraf

2 svagbørnshold .. . . . . .	ca. 130 børn
10 feriehold .. . . . . .	ca. 600 børn
12 lejrskolehold .. . . . . .	ca. 550 børn

<i>Holmegårdsskolen:</i>	Dragsmur	Gudmindrup	Skødshoved
Svagbørnshold .. . . . . .			26/5—18/6
Feriehold .. . . . . .	8/7—24/7		1/8—14/8
Lejrskolehold .. . . . . .		15/8—23/8	
Lejrskolehold .. . . . . .	11/9—19/9	11/9—19/9	11/9—19/9
 <i>Præstemoseskolen:</i>			
Svagbørnshold .. . . . . .			26/5—18/6
Feriehold .. . . . . .	25/7— 9/8	20/6— 5/7	



<i>Risbjergskolen:</i>	Dragsmur	Gudmindrup	Skødshoved
Svagbørnshold . . . . .			26/5—18/6
Feriehold . . . . .	20/6— 5/7		18/7—31/7
Lejrskolehold . . . . .	24/8— 1/9	24/8— 1/9	24/8— 1/9
<i>Strandmarksskolen:</i>			
Svagbørnshold . . . . .	26/5—18/6		
Feriehold . . . . .		8/7—24/7	20/6— 3/7
Lejrskolehold . . . . .	2/9—10/9	2/9—10/9	2/9—10/9
<i>Sønderkærskolen:</i>			
Svagbørnshold . . . . .	26/5—18/6		
Feriehold . . . . .		25/7— 9/8	4/7—17/7
Lejrskolehold . . . . .	15/8—23/8		15/8—23/8



*Gudmindrup-kolonien — grundplan*

**ØKONOMIEN**

Bevilget af kommunen til driften af koloni- og lejrskolehold:

Svagbørnshold . . . . .	19.473 kr., antal kostdage 3013
Feriehold . . . . .	64.386 kr., antal kostdage 8528
Lejrskolehold . . . . .	40.951 kr., antal kostdage 4648

Til en større reparations- og vedligeholdelsesudgift samt den afsluttende ommuring af »Dragsmur« har kommunen ydet tilskud på 4000 kr., ca. halvdelen af den samlede udgift.

Hertil kommer kommunens ejendomsudgifter til de to kolonier ca. 33.000 kr. og foreningens ca. 10.000 kr. — ialt budgetteret ca. 140.000 kr.

Udgifterne ved opførelsen af den nye koloni er anslået til 110.000 kr., hvoraf 85.000 kr. til bygningsudgifter og 25.000 kr. til inventar.

Foreningen »Flittige Hænder« har skænket 350 kr.

Kontingent fra passive medlemmer:

Holmegårdsskolen . . . . .	1.479,00 kr.
Præstemoseskolen . . . . .	669,50 kr.
Risbjergskolen . . . . .	1.605,87 kr.
Strandmarksskolen . . . . .	1.847,50 kr.
Sønderkærskolen . . . . .	1.470,25 kr.

Ialt 7.072,12 kr.



*Gudmindrup - kolonien*

HVIDOVRE KOMMUNES BØRNEBIBLIOTEKER, FINANSÅRET 1956-57:

Til Hvidovre kommunes børnebiblioteker er i finansåret 1956/57 købt 4356 bd.

	Udlånene og læsestuerne			Klassesættene	
	Fagl.	Skonl.	Ialt	Sæt	Antal bd.
Tilvækst . . . . .	2261	3451	5712	31	588
Afgang . . . . .	134	691	825		

Bogbestanden pr. 31. marts 1957:

	Udlånene			Læsestuerne			Klassesættene	
	Fagl.	Skonl.	Ialt	Fagl.	Skonl.	Ialt	Sæt	Antal
Holmegårdsskolen . . . . .	1457	2565	4022	747	247	994	110	2549
Strandmarksskolen . . . . .	1415	2421	3836	989	194	1183	125	2532
Sønderkærskolen . . . . .	150	318	468	1021	349	1370	166	3690
Risbjergskolen . . . . .	31	53	84	690	80	770	37	710
Præstemoseskolen . . . . .	9	12	21	153	6	159	3	60
Biblioteket . . . . .	3077	4554	7631					
Dubletsamling . . . . .	193	839	1032					
	<u>6332</u>	<u>10762</u>	<u>17094</u>	<u>3600</u>	<u>876</u>	<u>4476</u>	<u>441</u>	<u>9541</u>

*Udlånet:*

	Fagl.	Skonl.	Ialt	1955-56
Holmegårdsskolen . . . . .	2352	9792	12144	9209
Strandmarksskolen . . . . .	3564	13148	16712	14027
Biblioteket . . . . .	10335	29675	40010	33855
	<u>16251</u>	<u>52615</u>	<u>68866</u>	<u>57091</u>

*Lånertallet:*

	Nye	Forn.	Ialt	1955-56
Holmegårdsskolen . . . . .	199	253	452	405
Strandmarksskolen . . . . .	222	393	615	610
Biblioteket . . . . .	623	1266	1889	1535
	<u>1044</u>	<u>1912</u>	<u>2956</u>	<u>2550</u>

*Læsesalsbesøget:*

	1956-57	1955-56
Holmegårdsskolen . . . . .	2769	2705
Strandmarksskolen . . . . .	4433	3336
Sønderkærskolen . . . . .	2972	2725
Risbjergskolen . . . . .	3869	3901
Biblioteket . . . . .	12065	12688
	<u>26108</u>	<u>25355</u>

I vinterens løb har der en gang ugentlig været oplæsning for mindre børn. Hertil er der ialt kommet 580 børn, ca. 24 pr. gang (1955/56: 43 pr. gang).

## HVIDOVRE AFTENSKOLER 1956-57

### HVIDOVRE KOMMUNALE UNGDOMSSKOLE 1956-57

Skolen har i den forløbne vinter haft 170 elever, 62 drenge og 108 piger. Yderligere 27 havde indmeldt sig, men dels mødte de ikke, dels udeblev de efter ganske få mødeaftener. Der oprettedes 11 hold, 4 drengehold og 7 pigehold. 1 pigehold blev lukket i februar måned på grund af for ringe mødedeltagelse, de øvrige 10 hold gennemførte undervisningen planmæssigt.

Der var projekteret 20.400 elevtimer. Af disse blev læst 15.705, hvilket giver en mødeprocent på 77.

8 lærerinder og 8 lærere har undervist ved skolen: Fru *D. Malmer*, frk. *Irmelin Jørgensen*, frk. *E. Olsen*, fru *Stormgaard* og fru *I. Toft* i husgerning, fru *Sverrild*, fru *V. Lang*, og frk. *E. Petersen* i håndgerning, hr. *Lundsgård* og hr. *S. E. Jensen* i dansk og regning, hr. *Bach Christensen*, hr. *J. Berg*, hr. *S. Aa. Sørensen* og hr. *Axel Hansen* i erhvervs- og samfundslære.

Undervisningen har været fordelt på 4 af kommunens skoler, 2 drengehold og 2 pigehold er blevet undervist på Strandmarksskolen, 2 drengehold og 2 pigehold på Risbjergskolen og 1 pigehold på Holmegårdsskolen.

7 af skolens piger er afrejst til et 3 mdr.s kursus på kost-ungdomsskolen »Tårupgård«, og der er stor interesse for et senere kursus samme sted.

Ungdomsskolens klub, der har til huse i Sognegårdens lokaler, har i år kun haft 14 mødeaftener, da klubarbejdet først begyndte efter nytår. Ca. 50 unge har deltaget i klubarbejdet.

*Axel Hansen.*

8 unge piger har i 1956/57 deltaget i efterskoleophold med kommunalt tilskud.

### DEN KOMMUNALE AFTENSKOLE 1956-57

	Hold
Dansk . . . . .	1
Engelsk . . . . .	19
Tysk . . . . .	5
Fransk . . . . .	4
Italiensk . . . . .	2
Regning og matematik . . . . .	1
Bogføring . . . . .	1
Ordblindundervisning . . . . .	1
Maskinskrivning . . . . .	8
Porcelænsmaling . . . . .	9
Tegning og maling . . . . .	2
	<hr/>
	Ialt 54 hold
Hold: 54	
Elever: 1.096	
Undervisningstimer: 2.798	

A. O. F.s AFTENSKOLE

Syning . . . . .	26
Tilskæring . . . . .	6
Vævning . . . . .	8
Sløjd . . . . .	16
Bådebygning . . . . .	3
Bogindbinding . . . . .	8
Husflid . . . . .	10
Naturfag . . . . .	12
Musik . . . . .	4
Korsang . . . . .	1
Dansk . . . . .	1
Engelsk for husmødre . . . . .	4
Tysk for husmødre . . . . .	2
Fransk for husmødre . . . . .	1
Sundhedslære . . . . .	8
Havebrug . . . . .	2
Zoologi . . . . .	1
Husgerning . . . . .	7
Gymnastik . . . . .	2
Amatørteater . . . . .	1
Aftenhøjskole . . . . .	3
Studiekredse . . . . .	4

Ialt 130 hold

Hold: 130  
 Elever: 2.761  
 Undervisningstimer: 6.172

F.O.F.s AFTENSKOLE

Husgerning . . . . .	1
Stenografi . . . . .	1
Tysk . . . . .	2
Engelsk . . . . .	4
Spansk . . . . .	1
Italiensk . . . . .	2
Fransk . . . . .	1
Tegning . . . . .	1

Ialt 13 hold

Hold: 13  
 Elever: 284  
 Undervisningstimer: 550

L.O.F.s AFTENSKOLE

Husflid . . . . .	1
Tysk . . . . .	1

Ialt 2 hold

Hold: 2  
 Elever: 44  
 Undervisningstimer: 76

SAMLET OVERSIGT FOR UNGDOMS- OG AFTENSKOLERNE 1956-57

Skole	Hold		Elev		Under- visnings- timer
	56-57	55-56	56-57	55-56	
Ungdomsskolen .....	11	( 7)	170	( 122)	1.320
Den kommunale aftenskole ...	54	( 50)	1096	(1004)	2.798
A. O. F.s aftenskole .....	130	(119)	2761	(2655)	6.172
F. O. F.s aftenskole .....	13	( 10)	284	( 210)	550
L. O. F.s aftenskole .....	2	( 1)	44	( 25)	76
Ialt .....	210	(187)	4355	(4016)	10.916

Hold: 210

Elev: 4.355

Der har ved aftenskolerne været beskæftiget 96 lærerkræfter.

*K. V. Pedersen*

Undervisningsplanen har nedenstående timetal for grundskole og eksamensfri mellemskole

	1.		2.		3.		4.		5.		I F		II F		III F		IV F	
	Dr.	Pi.	Dr.	Pi.	Dr.	Pi.	Dr.	Pi.	Dr.	Pi.	Dr.	Pi.	Dr.	Pi.	Dr.	Pi.	Dr.	Pi.
Religion .....	2/2	2/2	2/2	2/2	2	2	2	2	2	2	2	2	2	2	2	2	1	1
Dansk m. iagttag. ....	9	9	9	9	9	9	8	8	9	9	7	7	6	6	7	7	6	6
Skrivning.....	2	2	2	2	2	2	2	2	2	2	1	1	1	0	0	0	0	0
Regning .....	4	4	5	5	5	5	5	5	5	5	5	5	5	5	5	5	3	3
Historie .....	0	0	1	1	2	2	2	2	2	2	2	2	2	2	1	1	0	0
Geografi .....	0	0	0	0	2	2	2	2	2	2	2	2	2	2	1	1	0	0
Naturhistorie .....	0	0	0	0	0	0	1	1	2	2	1	1	2	2	1	1	0	0
Naturlære .....	0	0	0	0	0	0	0	0	1	1	1	1	1	1	2	0	0	0
Sprog .....	0	0	0	0	0	0	0	0	0	0	3	3	3	3	3	3	8	8
Sang .....	0	0	1	1	1	1	1	1	2	2	1	1	1	1	0	0	0	0
Tegning .....	0	0	0	0	1	1	1	1	2	1	2	1	2	1	2	0	3	0
Gymnastik.....	1	1	2	2	2	2	3	2	3	2	3	3	3	3	4	4	3	3
Sløjd .....	1	1	1	1	1	1	2	0	2	0	4	0	4	0	4	0	4	0
Håndgerning.....	0	0	0	2	0	2	0	4	0	4	0	4	0	4	0	4	0	4
Husgerning .....	0	0	0	0	0	0	0	0	0	0	0	3	0	4	0	4	0	3
Bogføring.....	0	0	0	0	0	0	0	0	0	0	0	0	0	0	2	2	3	3
Maskinskrivning .....	0	0	0	0	0	0	0	0	0	0	0	0	0	0	2	2	3	3
Samaritergerning .....	0	0	0	0	0	0	0	0	0	0	0	0	0	0	0	0	2	2
Ialt...	18	18	22	24	27	29	29	30	34	34	34	36	34	36	36	36	36	36

Grundet på lokale- og andre hensyn har man anmodet ministeriet om tilladelse — og opnået en sådan — til visse småændringer i undervisningsplanens timetal, foreløbig midlertidigt: 1. klasse: *Gymnastik* 1 time i stedet for 2 timer ugentlig, *sang*, 1 time udgår. — 3. klasse, piger: *Håndgerning* 2 timer i stedet for 3 timer ugentlig. — 5. klasse: *Religion* 2 timer ugentlig i stedet for 3, *gymnastik* for piger 2 timer ugentlig i stedet for 3. — 3. fm.: *Regning* 5 timer i stedet for 4, *fremmedsprog* 3 timer i stedet for 4.

Timeplan for eksamensmellemskolen

	I		II		III		IV		Real	
	Dr.	Pi.	Dr.	Pi.	Dr.	Pi.	Dr.	Pi.	Dr.	Pi.
Religion .....	2	2	2	2	2	2	1	1	0	0
Dansk .....	5	5	4	4	4	4	5	5	5	5
Skrivning .....	2	2	1	1	1	1	0	0	0	0
Regning + matematik .....	4	4	5	5	6	6	7	7	5	5
Historie .....	2	2	2	2	2	2	2	2	2	2
Geografi .....	2	2	2	2	2	2	2	2	2	2
Naturhistorie .....	2	2	2	2	2	2	2	2	2	2
Naturlære .....	2	2	2	2	2	2	2	2	2	2
Engelsk .....	5	5	3	3	3	3	4	4	5	5
Tysk .....	0	0	5	5	4	4	4	4	3	3
Fransk .....	0	0	0	0	0	0	0	0	4	4
Tegning .....	2	2	1	1	1	1	0	0	0	0
Sang .....	2	2	2	2	1	1	0	0	0	0
Gymnastik .....	3	2	3	2	4	4	4	4	4	4
Håndgerning .....	0	2	0	0	0	2	0	2	0	0
Sløjd .....	2	0	2	0	2	0	2	0	0	0
Husgerning .....	0	2	0	3	0	0	0	0	0	0
Ialt...	35	36	36	36	36	36	35	35	34	34



Klasse- og elevtal d. 31. dec. 1956 samt gennemsnit for hele året:

	Sønderkær skolen		Strandmarks skolen		Holme-gårds skolen		Ris-bjerg skolen		Præste-mose skolen		Til-sammen	
	Klas-ser	Elev-er	Klas-ser	Elev-er	Klas-ser	Elev-er	Klas-ser	Elev-er	Klas-ser	Elev-er	Klas-ser	Elev-er
1. klasse .....	5	126	5	147	4	91	5	135	3	81	22	580
2. — .....	5	132	5	179	4	114	6	147	4	98	24	670
3. — .....	5	141	5	136	4	102	6	146	4	106	24	631
4. — .....	4	137	5	155	4	104	6	163	3	93	22	652
5. — .....	4	130	4	158	4	118	5	137	3	80	20	623
1. f. m. ....	2	61	3	72	3	89	4	81	—	—	12	303
2. f. m. ....	2	51	3	79	3	78	3	73	—	—	11	281
3. f. m. ....	1	24	1	26	1	22	1	27	—	—	4	99
1. Em. ....	2	72	2	70	3	85	2	70	—	—	9	297
2. — .....	2	63	2	67	3	83	2	66	—	—	9	279
3. — .....	2	60	2	51	2	51	1	20	—	—	7	182
4. — .....	2	51	2	34	2	39	—	—	—	—	6	124
Realklasser .....	1	26	1	23	1	22	—	—	—	—	3	71
Ialt .....	37	1074	40	1197	38	998	41	1065	17	458	173	4792
<sup>31/12</sup> 55 .....	37	1054	38	1127	37	986	37	969	13	377	162	4513
<sup>31/12</sup> 54 .....	37	1144	34	1012	43	1215	30	833	—	—	144	4204
<sup>31/12</sup> 53 .....	37	1097	34	1018	41	1126	18	527	—	—	130	3768
<sup>31/12</sup> 52 .....	42	1237	36	1044	37	1049	—	—	—	—	115	3330
<sup>31/12</sup> 51 .....	40	1134	32	913	34	957	—	—	—	—	106	3004
<sup>31/12</sup> 50 .....	40	1099	25	756	28	801	—	—	—	—	93	2656
<sup>31/12</sup> 49 .....	42	1118	18	551	20	616	—	—	—	—	80	2285
<sup>31/12</sup> 48 .....	39	1024	18	533	20	577	—	—	—	—	77	2134
<sup>31/12</sup> 47 .....	35	899	18	493	20	582	—	—	—	—	73	1974
Klassekvotient:	<sup>31/12</sup> 56	<sup>31/12</sup> 55	<sup>31/12</sup> 54	<sup>31/12</sup> 53	<sup>31/12</sup> 52	<sup>31/12</sup> 51	<sup>31/12</sup> 50	<sup>31/12</sup> 49	<sup>31/12</sup> 48	<sup>31/12</sup> 47		
Sønderkær sk. alm. af .....	28,64	30,00	33,19	32,68	33,75	32,15	30,70	29,61	29,85	28,91		
— e. m. af .....	30,22	28,00	28,00	26,11	24,45	24,56	25,00	24,22	22,00	22,50		
Strandmarks sk. alm. af .....	30,71	31,30	32,13	32,04	30,23	29,30	29,96	30,78	30,00	27,39		
— e. m. af .....	27,22	24,33	22,12	21,85	22,83	25,00	33,50	—	—	—		
Holme-gård sk. alm. af .....	26,60	28,00	29,76	28,73	29,10	29,70	29,35	31,56	30,00	29,00		
— e. m. af .....	25,45	23,50	22,56	22,37	24,50	20,71	25,00	27,75	28,08	—		
Risbjerg sk. alm. af .....	28,03	28,07	30,08	32,00	—	—	—	—	—	—		
— e. m. af .....	31,20	32,00	29,00	—	—	—	—	—	—	—		
— hjælpkl. ....	11,33	11,80	13,00	15,66	—	—	—	—	—	—		
Præstemo-se sk. alm. af .....	29,34	30,58	—	—	—	—	—	—	—	—		
— hjælpkl. ....	8,50	10,00	—	—	—	—	—	—	—	—		

NB! \* betyder, at på dette trin er én klasse en hjælpeskoleklasse med mindre kvotient.

Undervisningspligtige og skolesøgende børn i Hvidovre d. 31. dec. 1956

	Under u.-pligtig alder		I u.-pligtig alder		Over u.-pligtig alder		I alt		Til-sam-men Elev-er	Heraf fra andre kommuner				u.-pligtige elever fra Hvidovre i andre skoler		
	Dr.	Pi.	Dr.	Pi.	Dr.	Pi.	Dr.	Pi.		I u.-pligtig alder		O. u.-pligtig alder				
									Dr.	Pi.	Dr.	Pi.	Dr.	Pi.		
Sønderkærskolen.....	23	19	451	462	46	73	520	554	1074	8	12	3	5			
Strandmarksskolen.....	11	9	542	515	56	64	609	588	1197	2	1	3	2			
Holmegårdsskolen.....	14	12	418	413	65	76	497	501	998	3	6	1	3			
Risbjergskolen.....	18	23	531	469	12	12	561	504	1065	3	1	0	0			
Præstemosekolen.....	17	14	233	194	0	0	250	208	458	0	0	0	0			
Ialt...	83	77	2175	2053	179	225	2437	2355	4792	16	20	7	10		Ialt	
I andre kommuners skoler														10	4	14
I statsskoler.....														40	5	45
I privatskoler (herunder børnehjemsskoler m. v.)														80	36	116
Hjemmeunderviste.....														0	1	1
På åndssvageanstalt.....														6	2	8
Uden underv. p. g. a. vedv. sygdom, åndssvaghed o.l.														6	4	10
På blinde- el. døveinstitut														3	3	6
Tilsammen...														145	55	200

Hvidovre skolevæsen modtager, i henhold til mellemkommunal aftale, elever til eksamensmellemskolen og hjælpeklasserne fra Avedøre skole under Glostrup kommune.

FORSØMMELSER

I. Elevforsømmelser (kalenderåret 1956):

	Sygdom	Lovlig grund	Ulovlig grund	Tilsammen	‰	Anm.
Sønderkærskolen . . .	10491 dage = 4,25 ‰	815 dage = 0,33 ‰	218 dage = 0,08 ‰	11524 dage	4,68 ‰	
Strandmarksskolen .	13924 dage = 5,06 ‰	921 dage = 0,33 ‰	37 dage = 0,01 ‰	14822 dage	5,40 ‰	
Holmegårdsskolen . .	9840 dage = 4,26 ‰	795 dage = 0,35 ‰	24 dage = 0,02 ‰	10662 dage	4,64 ‰	
Risbjergskolen . . . .	9009 dage = 3,68 ‰	663 dage = 0,27 ‰	73 dage = 0,03 ‰	9745 dage	4,00 ‰	
Præstemosekolen . .	4991 dage = 4,74 ‰	300 dage = 0,30 ‰	21 dage = 0,02 ‰	5312 dage	5,04 ‰	

II. Lærerpersonalet (skoleåret 1956-57):

På grund af sygdom forsømt af lærere: 711 dage = 3,51 ‰ af skoledage for lærere.  
 - - - - - lærerinder: 1481 - = 6,78 ‰ - - - lærerinder.  
 Samlet antal sygedage for personalet: 2192 dage = 5,21 ‰ af skoledage.

	0 sygedage	1—10 sygedage	10—20 sygedage	over 20 sygedage
Lærere . . . . .	41	37	4	6
Lærerinder . . . . .	14	43	16	22
Ialt	55	80	20	28

Lokaleforhold m. m. for de enkelte skoler pr. 1. aug. 1957:

	Sønderk- skolen opført 1924-26-47	Strandm.- skolen opført 1934-50	Holmeg- skolen opført 1940-50	Risbjerg- skolen opført 1953-55	Præstem- skolen opført 1955-57	I alt
Klasseværelser .....	24 + 3	25	27	26	26	131
Gymnastiksale .....	3	3	3	3	1	13
Sløjdsale .....	1	1	1	2	0	5
Håndgerningslokaler .....	2	2	2	2	1	9
Skolekøkkener .....	1	1	1	1	0	4
Naturhistorielokaler .....	1	1	1	1	1	5
Fysiklokaler .....	1	1	1	2	1	6
Sanglokaler .....	0	1	0	1	0	2
Tegnelokaler .....	1	1	1	1	0	4
Geografilokaler .....	0	0	1	1	0	2
Læsestuer .....	1	1	1	1	0	4
Småsløjdllokaler .....	0	1	1	1	1	4
Lokaler til ordblindeunderv.	0	2	1	4	3	10
Spisesale .....	1	0	1	0	1	3
Filmslokaler .....	0	0	0	0	0	0
Lokaler til skolepsykologen	1	1	0	1	1	4
I alt lokaler..	40	41	42	47	36	206
Kontorer .....	2	3	3	3	3	14
Lærerværelser .....	2	1	1	1	1	6
Børnebiblioteker .....	0	1	1	0	0	2
Lægeværelser .....	1	1	1	1	1	5
Tandlægeværelser .....	1	1	1	1	1	5
Skolebadeanstalter .....	1	1	1	1	0	4
Folkebadeanstalter .....	1	1	1	0	0	3
Aulasale .....	0	0	1	0	0	1
Bolig for skoleleder .....	1	0	0	0	0	1
Boliger for skolebetjente ..	1	1	1	1	1	5
Sportspladser .....	2	2	1	2	2	9

Sammendrag af udgifter til skolevæsenet for finansåret 1955-56:

	Kr.	Kr.	Kr.
Lønninger til lærerpersonale, herunder timelærere og f. vikarer .....		1.950.343,87	
Kommunale løntillæg .....		228.976,76	
Betaling for læste, faste ugentlige overtimer ...		42.749,67	
— - andre faste ugentlige overtimer ...		19.745,09	
Vederlag for særlige hverv:			
Særundervisning .....		1.326,00	
Andre særlige hverv .....		58.507,11	
Vakancevikarer .....		23.984,76	
Sygevikarer m. fl. ....		48.863,52	
Andre vikarer .....		8.661,95	
Fragår:		2.383.158,73	
Tilskud fra skolefond og stat til:			
Lærerlønninger .....	1.215.031,39		
Læste, faste ugentlige overtimer .....	17.998,16		
Vakancevikarer .....	13.189,50		
Sygevikarer .....	24.431,76		
Særundervisning .....	442,00		
8. klasse .....	10.368,00		
Andre tilskud gennem skolefond .....	20.705,74	1.302.166,55	1.080.992,18
Tilskud til pensionsfond .....			5.876,85
Pens., der ikke udredes af pensionsfonden .....			999,96
Lønninger til skolebetjente m. m. ....			99.027,25
Vedligeholdelse af grunde og bygninger .....	66.737,56		
Forrentning .....	607.115,18		
Afskrivning .....	186.847,41	860.700,15	
Fragår:			
Tilskud til forrentning og afdrag på skolelån ..	5.897,64		
Afkortning i lønninger for tjenesteboliger m. m.	4.261,20		
Vederlag for benyttelse af sportspl. og lokaler ..	49.019,50	59.178,34	801.521,81
Skolelæge og sundhedsplejersker .....		71.568,80	
Fragår tilskud fra skolefonden .....		33.415,27	38.153,53
Skoletandpleje .....		1.157,95	
Fragår tilskud fra skolefonden .....		0,00	1.157,95
Inventar og materiel:			
Vedligeholdelse .....			30.369,98
Nyanskaffelser afh. af driftsregnskabet .....			12.464,81
Forrentning .....			68.063,22
Afskrivning .....			84.583,49
Brændsel, belysning, vandforsyning .....		255.135,65	
Fragår for opvarmning m. v. ....		6.640,67	248.494,98
Undervisningsmidler .....			196.353,32
Transport...			2.668.059,33

	Kr.	Kr.	Kr.
Transport....			2.668.059,33
Kontorhold (incl. tilsk. til centraladministrat.)..			60.729,01
Løn til rengøringspersonale.....			260.677,37
Rengøringsmidler .....			21.386,27
Snerydning .....			23.714,66
Andre rengøringsudgifter .....			14.491,31
Befordring af skolebørn.....			942,40
Skatter, afgifter, forsikringer .....			11.717,59
Tilsk. til underv. af børn i andre kommunesk.			9.772,22
— — — — — private skoler.....			4.638,90
Diverse udgifter (herunder svagbørns- og feriekolonier) .....			112.115,71
a) Børnebiblioteket .....			74.531,41
b) Ungdomsskolen for ufaglærte .....			8.352,75
c) Den kommunale aftenskole.....			14.594,47
d) A. O. F.s aftenskole .....			27.467,83
e) F. O. F.s — .....			1.769,66
f) L. O. F.s — .....			137,90
g) Fællesudgifter vedr. aftenskolerne .....			16.231,53
h) Andre udg. i forb. m. ungdomslovgivningen..			14.069,58
i) Tilskud til teknisk skole.....			40.000,00
Fragår:			3.385.399,90
Skolepenge samt vederlag fra andre kommuner for undervisning.....		33.788,33	
Tilskud fra fælleskommunal udligningsfond....		393.000,00	426.788,33
			2.958.611,57
Fradrag af a), b), c), d), e), f), g) h) i) .....			197.155,13
Kommunens udgift til skolevæsenet .....			2.761.456,44

Kommunens udgifter pr. elev i gennemsnit (herunder EM og hjælpe-  
skole) ..... Kr. 611,89

Lægges udgiften til skolebespisning for samme regnskabsår, kr. 154.800,27  
hertil, bliver kommunens samlede udgift pr. elev..... kr. 646,19

## INDHOLDSFORTEGNELSE

	Side
Skolekommission, kulturelt udvalg m. m. . . . .	3
Ungdomsnævn, fælleslærerråd, lærerråd m. m. . . . .	4
Skolevæsenets administration . . . . .	4
Skolevæsenets personale . . . . .	5
Videreuddannelse . . . . .	11
Eksamen og årsprøver . . . . .	11
Klassfordeling og optagelsesprøve . . . . .	13
Elever fra Hvidovre i andre skoler . . . . .	14
Elever fra andre kommuner i Hvidovre . . . . .	14
Alm. beretning . . . . .	16
De enkelte skoler . . . . .	21
Ind- og udskrivning m. m. . . . .	28
Ordensregler m. m. . . . .	32
Skoletandplejen . . . . .	33
Skolelæge, skolesundhedsplejersker . . . . .	35
Det skolepsykologiske arbejde . . . . .	36
Skolebespisning . . . . .	38
Feriekoloni og lejrskole . . . . .	39
Børnebiblioteker og læsestuer . . . . .	42
Den kommunale ungdomsskole . . . . .	43
Aftenskolerne . . . . .	43
Timeplan for grundskole og fm . . . . .	46
Timeplan for Em . . . . .	47
Klasse- og elevtal . . . . .	48
U-pl. og skolesøgende børn pr. 31/12 56 . . . . .	49
Forsømmelser . . . . .	50
Lokaleforhold . . . . .	51
Sammendrag af udg. til skolevæsenet . . . . .	52