



Dette værk er downloadet fra Danskernes Historie Online

Danskernes Historie Online er Danmarks største digitaliseringsprojekt af litteratur inden for emner som personalhistorie, lokalhistorie og slægtsforskning. Biblioteket hører under den almennyttige forening Danske Slægtsforskere. Vi bevarer vores fælles kulturarv, digitaliserer den og stiller den til rådighed for alle interesserede.

Støt Danskernes Historie Online - Bliv sponsor

Som sponsor i biblioteket opnår du en række fordele. Læs mere om fordele og sponsorat her: <https://slaegtsbibliotek.dk/sponsorat>

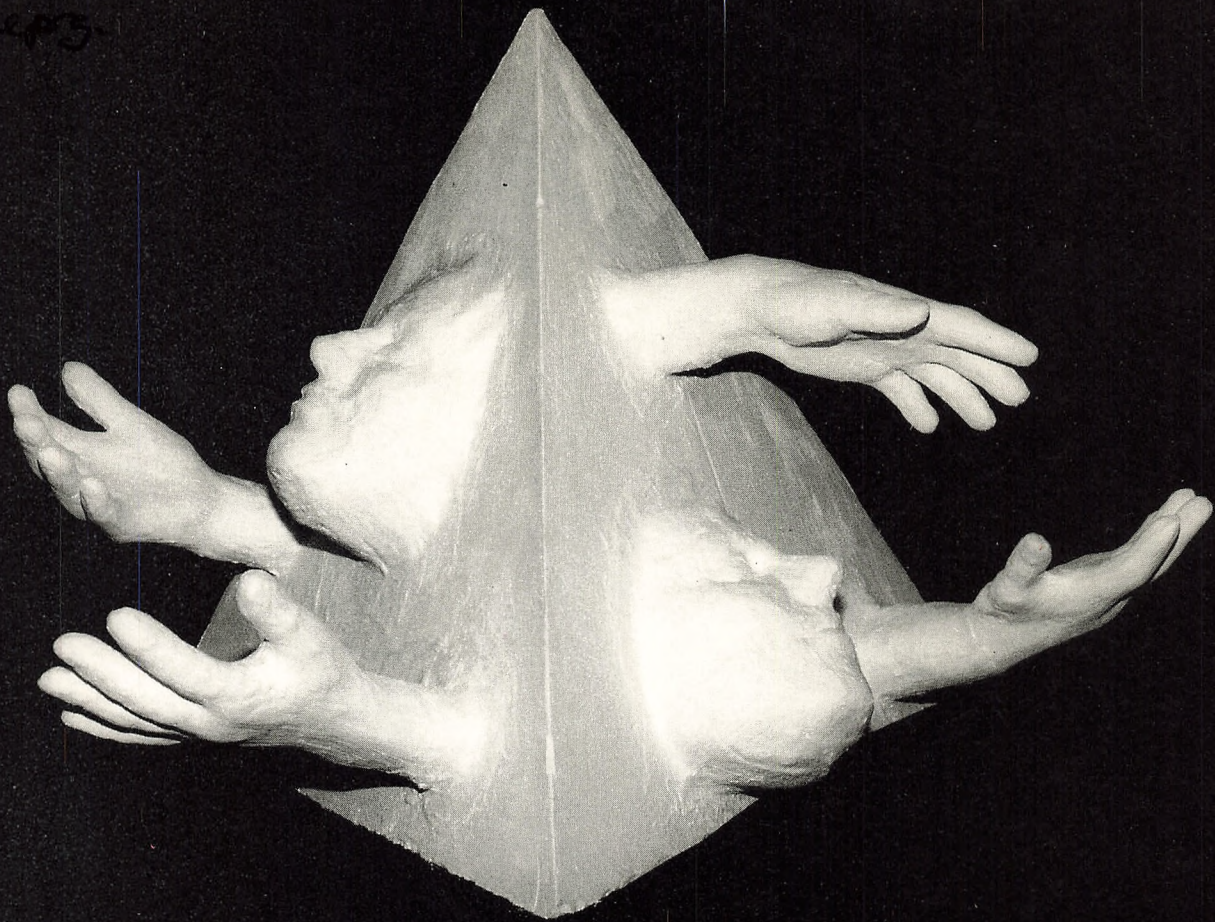
Ophavsret

Biblioteket indeholder værker både med og uden ophavsret. For værker, som er omfattet af ophavsret, må PDF-filen kun benyttes til personligt brug.

Links

Slægtsforskernes Bibliotek: <https://slaegtsbibliotek.dk>

Danske Slægtsforskere: <https://slaegt.dk>



Rungsted Gymnasium 1991

MARKO
JENSEN
ALDTE

Skolens adresse:

Stadion Allé 14, 2960 Rungsted Kyst

Telefon: 42 86 33 11.

Telefax: 45 76 93 11.

Lærerværelset: 42 86 36 12

Kontortid:

Skoledage kl. 8–15.00

Rektor Leo Bresson træffes efter aftale

Rektors stedfortræder er Bo Hilsted

Studievejledere:

Lene Debois, Carsten Erichsen, Anne Krarup, Lisbet Lauritzen,
Annegrete Meldgaard og Poul Rasmussen træffes efter aftale.

Datavejledere: Jens Bak

Knud Fjeldsted

AV-inspektør: Per Søgård Rasmussen

Teamledelse:

Leo Bresson, rektor,

Bo Hilsted, inspektør,

Jes Bergholt, inspektør,

Sten Olsen, bog- og økonomiinspektør,

Poul Rasmussen, pædagogisk konsulent,

Jytte Skærup, informationsmedarbejder,

Bente Sørensen, ledende sekretær.

Skolebestyrelsen:

Søren Duus Østergaard (formand), tlf. 42 81 38 15.

Jens Eising, John Stolpe, Tonny Husted Nielsen,

Hanne Falkenstein, Torben Nielsen, Mikael Blak,

John Idorn, Jens Erik Hansen, Gunni Schmidt,

Bente Sørensen, Jakob Sørensen, Christian Ertmann.

Skolesekretærer:

Gerda Friis

Bente Sørensen

Rya Sørensen

Pedel Uffe Andersen: 42 86 40 13. Kontortid 9.15–10.45

Pedelmedhjælper Poul Skræm

Forside: »Udbryderne« – gipsskulptur af Tina Andresen,
Charlotte Daugaard og Rie Pihl-Andersen, 3b.

Indhold

Velkommen	3
Fagtilbud	4
Udvekslingsrejser	5
Team Danmark på RG	6
VM i basketball	7
Film- og TV-kundskab	8
Musik	9
Prisvindere i genteknologi	10
Design	11
Galleri Balkonen	12
Totalteater	13
Østersøprojektet	14
International teaterfestival	16
Praktiske oplysninger	17
Dimittendliste	23
Skolens ansatte	25



RUNGSTED GYMNASIUM

Velkommen på Rungsted Gymnasium

Der er ikke noget så dejligt som at begynde på et nyt skoleår! Især for de nye elever på skolen er det selvfølgelig spændende: Hvordan er klassekammeraterne, hvordan er lærerne – og hvordan er *inspektøren*.

Det er også anstrengende. Og det gælder os alle sammen. De »gamle« elever tager fat på nye tilvalgsfag og nye, sværere stofområder i fortsætterfagene, og lærerne skal ud over at lære deres nye klasser at kende også ustandselig lære nye regler både for deres fag og for skolens liv som helhed.

Skolen gennemgår nemlig store forandringer i disse år. Det gælder gymnasiet og HF i det hele taget, og det gælder i høj grad Rungsted Gymnasium, hvor vi gerne vil være med til at tegne fremtiden.

Jeg håber, at *du* vil være med til at gøre en god skole endnu bedre. Som skolens rektor byder jeg dig hjertelig velkommen hos os!

Leo Bresson

Gymnasiets fagtilbud

På Rungsted Gymnasium kan eleverne vælge mellem alle fag – undtagen russisk – på højt niveau:

Fælles for sproglige og matematikere:

Samfundsfag
Musik
Engelsk
Tysk
Fransk
Spansk
Japansk

For de sproglige tillige:

Latin
Græsk

For matematikerne tillige:

Matematik
Fysik
Kemi
Biologi

På Rungsted Gymnasium tilbydes følgende fag på mellemniveau:

Fælles for sproglige og matematikere:

Latin
Samfundsfag
Geografi
Biologi
Kemi
Datalogi
Miljøfag
Erhvervsøkonomi
Filosofi
Musik
Idræt
Billedkunst
Film- og TV-kundskab
Design

For de sproglige tillige:

Matematik
Fysik

HF fagtilbud

På HF tilbyder Rungsted Gymnasium følgende fag på tilvalgsniveau:

Biologi
Matematik
Engelsk
Tysk
Samfundsfag
Musik

Formning
Fransk
Spansk
Fysik
Kemi
Psykologi

Idræt
Datalogi
Design
Erhvervsøkonomi
Film- og TV-kundskab

Udvekslingsrejser

Det internationale samarbejde udbygges, og Danmark er på vej ind i Det Indre Marked. På RG er vi uhyre bevidste om, at klasseværelsets døre må slås op mod verden, og at nære forbindelser på græsrodsplan mellem danske og udenlandske elever og lærere er absolut nødvendige og befordrende for forståelsen af hinanden og den nye virkelighed.

Sprogfagene og andre fag er i fuld gang med at etablere kontakt til en række europæiske gymnasier med henblik på et fremtidigt samarbejde.

Lycee Pierre Mendes France i

La Roche-sur-Yon:

For andet år i træk sender vi vore højniveau franskhold til La Roche i Sydvestfrankrig. Eleverne bor hos deres franske kammerater og vice versa når franskmændene kommer til Danmark.

Eleverne deltager i undervisningen på det fremmede gymnasium og tager på ekskursioner i lokalområdet. Kommunikationen foregår på engelsk og fransk, da begge grupper ønsker at forbedre deres sprogfærdigheder i et vigtigt fremmedsprog.

Kontakten med La Roche har ført mange andre aktiviteter med sig: I foråret 1991 deltog et 1g fortsætter franskhold i en international dramauge i La Roche. To studerende fra La Roche er i maj og juni i erhvervspraktik på Coloplast i Kok-

kedal og Cowi Consult i Lyngby. Planerne er at udbygge kontakten mellem skolerne og det private erhvervsliv i La Roche og Hørsholm. To RG-studenter følger i skoleåret 1991/92 undervisningen i La Roche og indkvarteres privat, og i september og oktober 91 udveksler Michel Fourné fra PMF og Georg Christensen fra RG job. Ydermere oprettes der elektronisk postkontakt mellem skolerne over Minitel, dvs. at eleverne vil kunne kommunikere med hinanden på computere.

Siden efteråret 90 har to spanskklasser været i elektronisk postkontakt (EARN-projektet) med to gymnasier fra Madrid: Instituto de Bachillerato Quevedo og Instituto de Bachillerato Pérez Galdos.

Til oktober skal en klasse fra RG på studietur til Spanien, hvor de skal besøge det ene gymnasium. Eleverne fra Instituto de Bachillerato Pérez Galdos kommer til Danmark i foråret 92, hvor de skal indkvarteres privat hos de elever, der senere på året skal på genvisit i Madrid.

Også vores engelsksprogede matematikerklasse – Englænderen – arbejder med udveksling. Et hold elever fra Luton Sixth Form College besøger RG til oktober, og Englænderen (til den tid 2x) besøger Luton i marts 92.

Nana Juul

Team Danmark-elever på RG

August 1991 begynder 4 elever et helt specielt uddannelsesforløb på Rungsted Gymnasium.

3 gymnasieelever og 1 HF-elev starter på en særlig Team Danmark-ordning, der medfører henholdsvis et 4-årigt gymnasieforløb og et 3-årigt HF-forløb. Fælles for alle 4 elever er, at de er Team Danmark-støttede og dyrker idræt på eliteplan, hvilket medfører, at der anvendes mange timer på træning. Denne særlige ordning skulle gøre det muligt at kombinere uddannelse og elitetræning.

De fire elever dyrker idræt på eliteniveau i følgende fire idrætsgrene:

Golf, sejlsport, skiløb og skøjteløb.

For at være Team Danmark-støttet kræves

- 1) eleven skal være udtaget til udvalgte hold – ud over klubniveau – og deltage i fællestræning på distrikts- eller unionsniveau.
- 2) I individuelle idrætsgrene tages desuden hensyn til om eleven er optaget på forbundets rangliste for den pågældende aldersklasse og/eller deltager i træningssamlinger, f.eks. ved Team Danmarks regional- eller talentcentre.

August 1992 forventer Rungsted Gymnasium at starte en hel Team Danmark-klasse, og vi ser frem til samarbejdet med idrætsorganisationerne.

Vi er glade for at kunne tilbyde kvalificerede elever denne nye uddannelsesmulighed.

Poul Rasmussen



VM i basketball

Ud over de almindelige gymnasieturneringer i badminton, volleyball, basketball og fodbold har Rungsted Gymnasium i skoleåret 1990/91 deltaget i den internationale basketballturnering – International Schools Basket-ball Championship 1991. Denne turnering afholdes hvert andet år, i år for spillere født i 1973 eller senere.

Efter at have vundet den danske kvalifikations-turnering deltog skolens pigehold i den internationale finaleturnering i Izmir i Tyrkiet 21.–28. april.

Der deltog 14 pigehold i turneringen, der blev afviklet med 6 kampe på 4 dage. Efter en noget kaotisk start p.gr.a. strejke i det tyrkiske luftfarts-selskab ydede vores pigehold en glimrende indsats med spændende kampe mod skoler fra Spanien, Luxembourg, Østrig, Israel og Frankrig.

Resultatet blev en særdeles hæderfuld 8. plads, hvilket er den bedste placering et dansk pigehold har opnået siden turneringens start i 1971. Turneringen blev vundet af holdet fra Finland.

Ud over det sportslige blev der også tid til et besøg ved de storslåede antikke udgravninger i Ephesos. På hjemvejen havde vi et døgnsoverhold i Istanbul.

Det blev således en begivenhedsrig tur med masser af spændende oplevelser og indtryk.



Endelig skal det nævnes at den næste VM-turnering vil blive afholdt i Athen i 1993 for årgang 1975 eller senere.

Hans Krøyer

Film- og TV-kundskab



Fra eksamensprojektet: »Helvedesild«

Der har været undervist i Film- og TV-kundskab på Rungsted Gymnasium i næsten 10 år, men i år var det første gang et hold gik til eksamen i faget, efter gymnasireformens nye bekendtgørelse.

Film- og TV-kundskab, der kan vælges i 2. eller 3. g på mellemniveau, omfatter 4 ugentlige timer. Det ene semester bruges på praktisk filmarbejde, dvs. at eleverne laver deres egne film, mens det andet semester er forbeholdt den filmteoretiske del. Denne balance mellem teori og praksis gør sig også gældende til eksamen, idet eleverne først er oppe til en gruppeeksamen, hvor de forsvare deres eksamensfilm, hvorefter

de går op til en individuel prøve i filmteori, som typisk tager udgangspunkt i et citat fra en spillefilm eller et TV-program.

Film- og TV-kundskab er altså et fag, hvor man både får brug for sine kreative og analytiske evner. Hovedformålet med undervisningen er at udvikle elevernes evne til at udtrykke sig selvstændigt og kreativt i billed- og lydmedierne, så de kan blive aktive og bevidste forbrugere af de audiovisuelle medier. I analyserne af massemedieproduktioner beskæftiger vi os bl.a. med filmæstetik, filmhistorie og filmpsykologi.

Per Søgård Rasmussen

Musik – Musik

Stjerne for en aften – mon ikke der er mange elever, der har haft den fornemmelse, da de optrådte ved forårskoncerten – badet i professionelt lys og lyd?

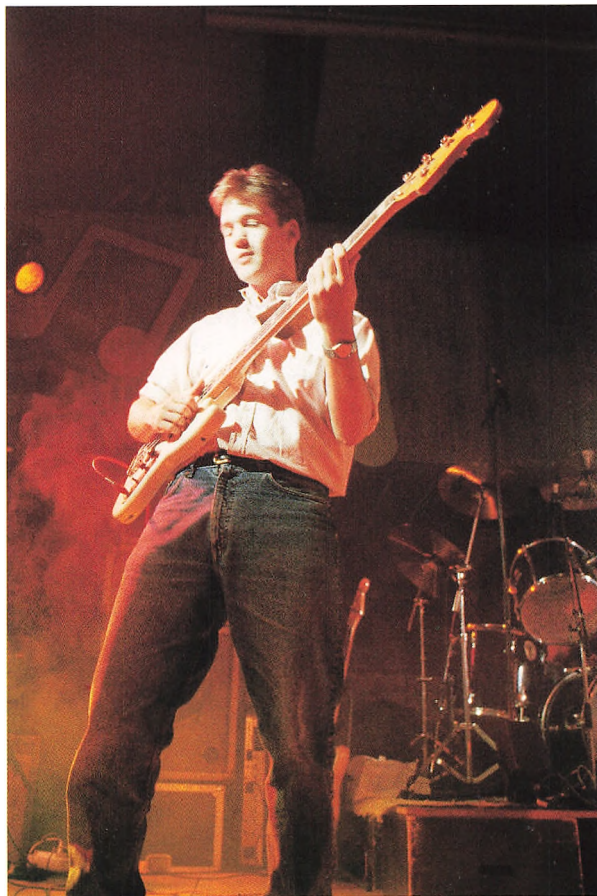
Forårskoncerten var en af årets store musikbegivenheder. En anden foregik i efteråret, hvor RG og Frederiksborg Gymnasium var gået sammen om at opføre Jesper Jensens og Holger Laumanns »Zebradans« for kor, solister og bigband. Resultatet blev meget flot, og komponisten, der overværede den ene af koncerterne, var også yderst tilfreds.

Ud over disse arrangementer blev der rig lejlighed til at musicere ved julekoncerten og på morgenmøderne, og igen i år underholdt koret ved svømmeklubbens julestævne.

Du har også mulighed for at deltage i det kommende års aktiviteter. Du kan melde dig til kor og/eller rytmisk sammenspil, og hvis du hellere vil øve på egen hånd, har du også mulighed for det. I starten af det nye skoleår holder vi informationsmøde, hvor du kan få mere at vide – og melde dig til.

Det er ikke nødvendigt med forkundskaber – bare du har lyst til at lave musik, er du meget velkommen.

Peter Uhlig



1ø prisvindere i genteknologi

I efteråret 1990 udskrev Teknologinævnet og Biologforbundet en priskonkurrence: »Lav et undervisningsforløb i genteknologi, der kan inspirere andre . . .«.

1ø kastede sig over opgaven og på bare to måneder lykkedes det dem at give deres bud: Et komplet spil med spilleplade, spilleregler, et par hundrede spørgekort og en lærebog i genteknologi! Imens fik de såmænd også gennemprøvet et nyt forsøg til undervisningen, som læreren havde udarbejdet. Nu skulle undervisningen i genteknologi jo ikke gerne bare blive et spørgsmål om paratviden om tekniske detaljer. Så halvdelen af spørgekortene handler om holdninger til etiske og miljømæssige problemstillinger – og der skal argumenteres for holdningerne. Ellers giver 1ø ikke noget for dem. Det har til tider givet nogle gevaldige diskussioner, så der skal en lang regnvejrsdag til, hvis alle skal nå helskindet i mål. Som i det virkelige liv, kan der også ske helt uventede ting, når man rammer et chancefelt.

Og hvad fik de så ud af det? En masse sjov, en masse viden om genteknologi – og for resten 20.000 kr. i 1. præmie.

Vi har selvfølgelig spillet til brug for fremtidige klasser, og det bliver nok også mangfoldiggjort, så andre skoler kan have glæde af det. Og 1ø? De har en god klassekasse med på studierejse, når de er blevet 2ø!

Knud Johnsen, biologilærer i 1ø

3 points

I Biblen påstås Jesus at være født ved jomfrufødsel af Jomfru Maria. Hvilke genetiske årsager er der til, at dette ikke kan lade sig gøre?

Svar: Nej i så tilfælde ville Jesus have været en pige, da Jomfru Maria ikke har noget Y-kromosom.

Endelig er det lykkedes dig ved hjælp af gensplejsning at få forbedret din gærstamme til ølbrygning. Det vil spare bryggeriet for mange penge.

Desværre vil forbrugerne ikke købe den. De kalder den "mutant-øl". Overbevis flertallet af dine medspillere om, at den er god nok! Hvis du ikke kan det, må du sidde en omgang over, mens du tænker over et nyt slogan.

Ville du spise en gensplejset tomat?

Ja, nej, under forudsætning af...

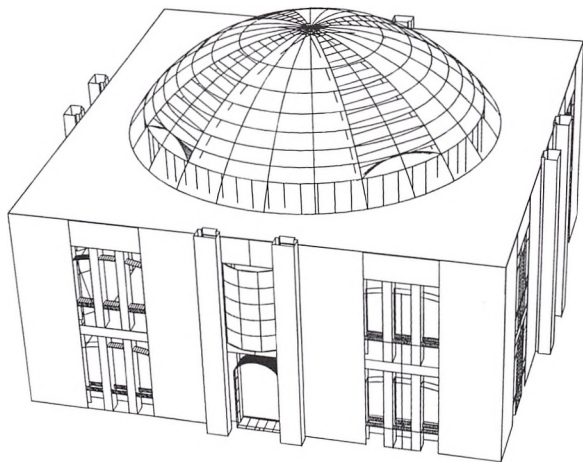
Hvorfor?

Design

Det etårige mellemniveauafg design, der har 4 timer ugentlig, har et 40 timers projekt som et væsentligt indslag i undervisningen. Dette års projekt beskæftigede sig med det meget relevante emne **ungdomsboliger**, og det faldt i to dele:

- 1) Målfast tegning og analyse af en eksisterende ungdomsbolig.
- 2) Ideer til nyskabelser.

En af eleverne, Søren I. Overgaard, skrev i en kronik i Frederiksborg Amts Avis om projektet: *Vi har på Rungsted Gymnasium været så heldige at have haft adgang til Computer Aided Design, og programmet har været en stor hjælp i processen. CAD gjorde det muligt for mig at se udformningen af min bygning, som den undervejs blev til – og samtidig omlægge eventuelle tilbygninger og indretningsideer, som jeg kunne se ikke*

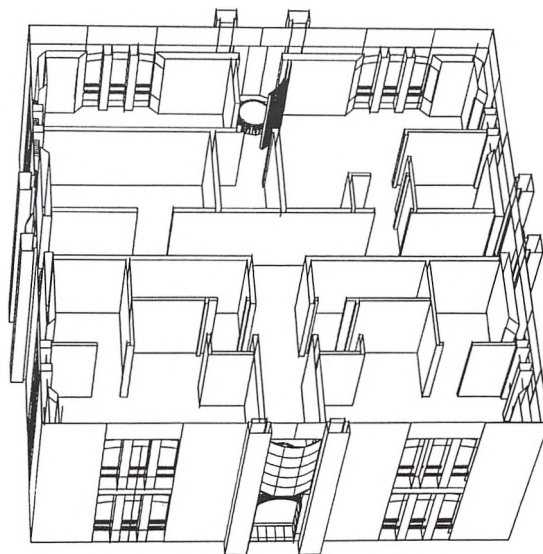


faldt sammen med en perceptionistisk eller hovedidé-mæssig sammenhæng.

I stedet for at arbejde med vanskelige formler for rumlig afbildning har vi kunnet kaste os ud i tegningen af bygningerne umiddelbart efter rammerne for projekteringen var fastlagte.

IBM og Undervisningsministeriet har i samarbejde stillet hard- og software til rådighed for undervisningen, og de færdigproducerede modeller blev fra den 14.-23. maj udstillet på Hørsholm Bibliotek.

Gertrud Permin



Galleri »Balkonen« 3g'ernes Forårsudstilling

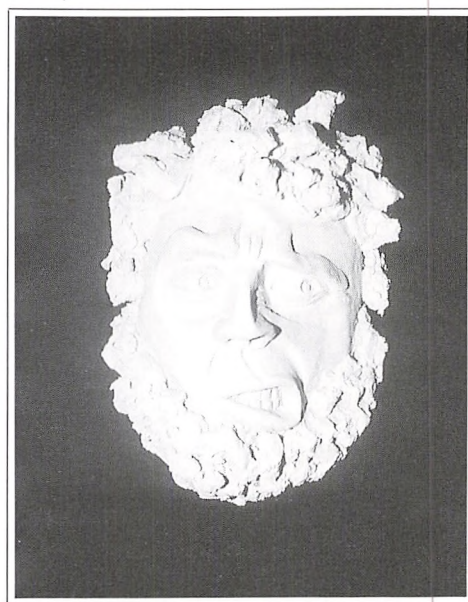
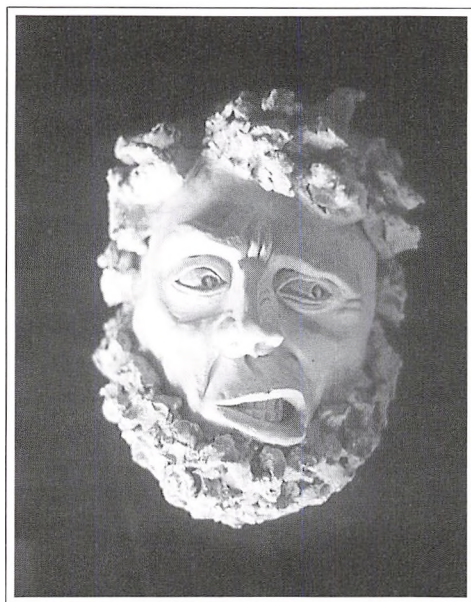
»En mand« – stående på hovedet i en skralde-spand – fik en morgen i marts måned elever og lærere til at spærre øjnene op. – Samme dag kunne vi opleve en mandshøj »sportshelt«, som på stilke-tynde gipsben kæmpede for at holde balancen i tilværelsen. – I gipsskulpturen »Udbryderne« søgte hænder og ansigter at tvinge sig fri af en pyramide.

Disse eksempler stammer alle fra 3g'ernes ud-

stilling af forårets selvstændigt valgte arbejder i faget billedkunst. Udstillingen blev vist på skolens balkon og rummede i øvrigt malerier, tegninger, foto, collage, grafik og stentøjsarbejder.

Vi håber at kommende elever, både i gymnasiet og HF, vil gøre udstillingen til en fast tradition, hvor vi kan overraskes af spændende, sjove, smukke og provokerende værker.

Lene Daugbjerg



»Vrede« – stentøjsmaske – Matias Melander 3ø

Totalteater



I år var der mærkeligt stille omkring totalteaterprojektet. Kun to af skolens musiklærere bekræftede, at alle forberedelser var i gang. Dansere, musikere, komponister, skuespillere og kulissefolk arbejdede på et stykke, der skulle opføres i en fællestime og to efterfølgende aftener.

Det var derfor med stor spænding, jeg kom til årets totalteaterforestilling: **Under Bæltet.**

Med flotte og lettere satiriske lydeffekter bliver fem meget forskellige mennesker lukket inde i en togkupé i den nye Storebæltstunnel. Isoleret fra omverdenen og med en truende dødsangst gør hver især op med livet og deres drømme.

Servitricen drømmer om prinsen på den hvide hest, bøssen om accept og frihed, punkeren, der føler sig cool og afklaret, drømmer om tryg-

hed og moderkærlighed, og direktørfruen om at sprænge sine grænser og opleve fællesskab med andre kvinder. Og til sidst er der businessmanden, der ikke kan komme videre med sig selv – han drømmer kun om penge.

Stykket var humoristisk, aktuelt og velskrevet med flot timede dansenumre, musik og sang. Der var gode lydeffekter og morsomme visuelle effekter.

Når man gør sig klart, at ALT er lavet uden hjælp udefra, så bliver man stolt og glad fordi de kunne spille, komponere, lave koreografi, danse, arbejde med lys og lyd og spille skuespil – og ikke mindst samles omkring så stort et projekt.

Og det lykkedes!

Sanne Johansen

Østersøprojektet

Hvor meget ved vi egentlig om De baltiske Lande? Letland, f.eks. – Jo, var det ikke der i nærheden Dannebrog faldt ned?

Og hvad ved de om os i Letland?

Lettisk gymnasielærer: Jeres store digter kender vi da.

Vi: Åh ja, H. C. Andersen!

Letten: Ham har jeg nu aldrig hørt om. Jeg tænker naturligvis på Martin Andersen Nexø.

Vi: Åh ja, naturligvis!

I de allernærmeste år får vi lejlighed til at lære disse lande, som trods alt ikke ligger så langt væk, bedre at kende. Og vi kan være med til at præge det indtryk, de vil få af os. Rungsted Gymnasium er med i Østersøprojektet, The Baltic Sea Project. Flere hundrede skoler og uddannelsessteder placeret rundt om Østersøen deltager i dette projekt, de fem i Danmark. Der er tale om et internationalt miljø-projekt startet af UNESCO. Forurening kender ingen grænser og bekæmpelsen af den kræver samarbejde. Det er på høje tid vi lærer hinanden nok at kende til at kunne indgå i det samarbejde.

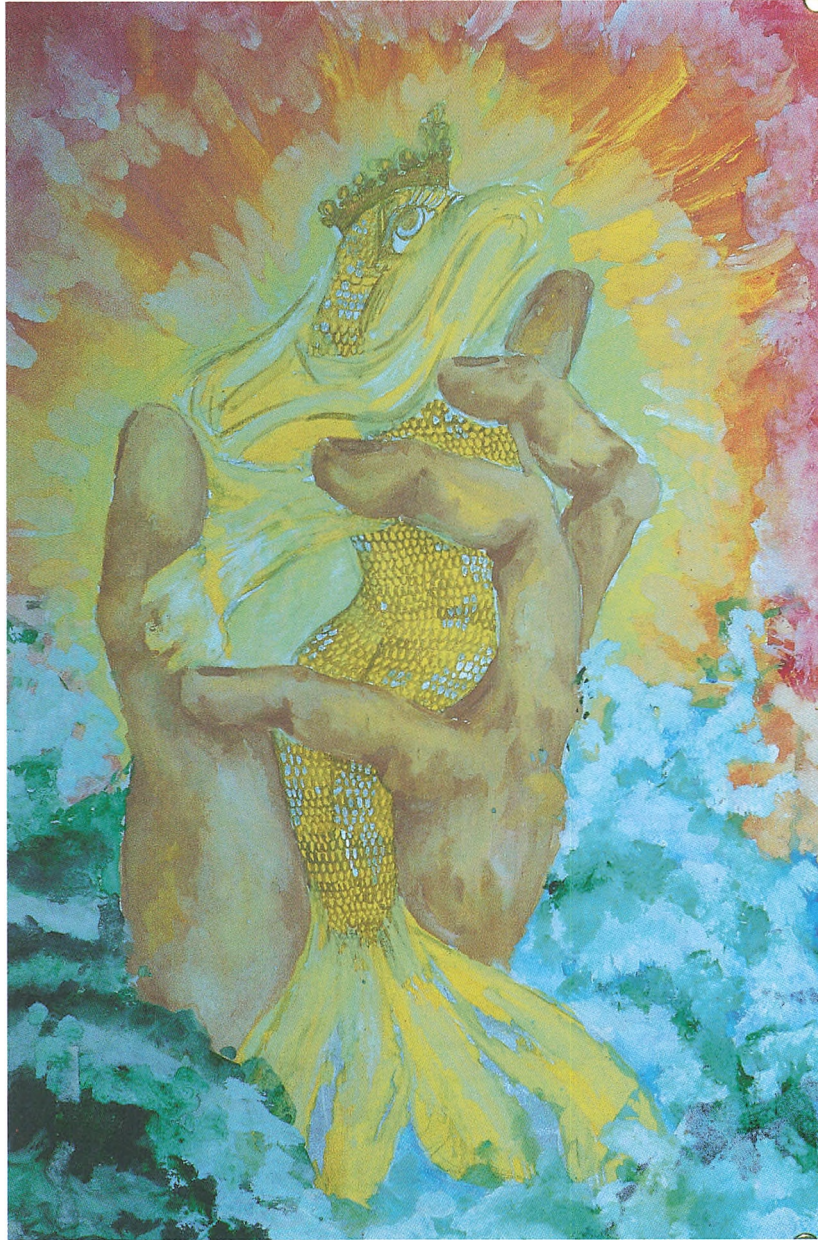
Den direkte kontakt er vigtig, fra skole til skole, fra klasse til klasse og fra person til person.

Sidste skoleår var en 1.g klasse med biologi på udvekslingsrejse til Rostock i Tyskland og modtog genvisit, og i år vil tilvalgsholdet i biologi udveksle med en gymnasieklasse fra Polen. I billedkunst blev der produceret billeder om vores forhold til vandet. En del af disse billeder indgik i en Østersø-udstilling her, andre blev sendt til Polen. Vi modtog så en række billeder fra dem omkring samme emne.

Fra skole til skole udgår initiativer og invitationer til at deltage i forskellige aktiviteter. Vi er bl.a. med til i samfundsfag at lave en holdningsundersøgelse, der koordineres fra Kiel, og vi har selv udsendt spørgeskemaer vedrørende vandkvalitetsundersøgelser. De oplysninger, der efterhånden indløber, vil blive samlet i en database på Rungsted Gymnasium og behandlet her.

Berit Bjørnow

Elevarbejde udført på IX Liceum Ogółuokszatacace, Gdansk: Eventyrets fiskeprinsesse i bølgernes greb. Vil Østersøen beskytte hende – eller vil den kvæle alt liv?

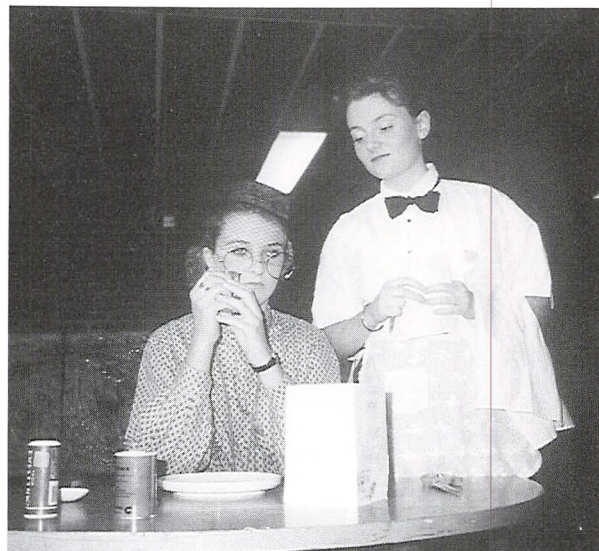


Teaterfestival i Frankrig

8.-12. maj 1991 blev der afholdt en teaterfestival for gymnasieelever i La Roche, Frankrig. Der deltog ca. 300 unge fra otte europæiske lande – og da RG netop har startet et spændende udvekslingsprogram med byens største gymnasium, var vi selvfølgelig repræsenteret.

Syv dygtige piger med fortsætterfransk tog afsted for at spille Ionesco på fransk, samt på dansk en scene fra »Melodien der blev væk«. Forud lå mange timers arbejde efter skoletid med den franske skuespiller Jean-Claude Flamant som instruktør.

I La Roche blev vi indkvarteret på vores udvekslingsskole. Programmet i de fem dage bestod af dramaøvelser i mindre grupper sammen-



sat på tværs af nationaliteter – samt af de 16 deltagende gymnasiers forestillinger. Der var lige fra det geniale til det mindre gode.

Vores bidrag til festivalen gik – trods blod, sved, tårer, tekniske problemer, panik og tyveri af kostumer – ganske udmærket, og oven i købet blev vi filmet og interviewet af den lokale TV-station.

Det var en anstrengende, men yderst vellykket tur. Rejsen havde vi selv betalt, mens alle udgifter på stedet blev dækket af vores meget søde franske værter.

P.S. Vi vil gerne afsted næste år – vi er begyndt at planlægge repertoiret.

Laila Bacher

Praktiske oplysninger

Aktivitetsudvalget/AU

er en af eleverne oprettet og styret organisation, der tager sig af at arrangere fester, koncerter etc. Ved skoleårets start tilmelder eleverne sig enkeltvis og uafhængigt af klasserne. De får herved gratis adgang til aktiviteterne mod at arbejde aktivt og interesseret ved møderne, samt at deltage i oprydningen efter arrangementerne.

Arte

Artes ungdomsafdeling giver alle unge under uddannelse mulighed for at købe teaterbilletter til ca. 50 kr. (Spørg evt. Berit Bjørnow eller på kontoret).

Bogudlån og erstatningsregler

I 1 g. og 1 HF sker udlevering af bøger ved skoleårets start fra bogkælderens. Skal der ombyttes en bog, eller har man været fraværende ved udleveringen, kan man henvende sig til boginspektør Sten Olsen i administrationen. Alle andre udleveringer til klasserne sker gennem læreren i faget.

Ved modtagelsen af en bog skal man kvittere på en særlig udleveringsliste. Hvis man mister en bog, kan man kun få udleveret et nyt eksemplar mod erstatning af den bortkomne. Hvis man senere finder bogen igen, får man pengene refunderet minus et ekspeditionsgebyr. Aflevering af bøger ved skoleårets slutning sker efter særlige afleveringslister. For bortkomne bøger vil man blive afkrævet erstatning. Hvis afleverings-

tidspunktet ikke overholdes, opkræves et ekspeditionsgebyr.

EDB-laboratoriet

EDB-laboratoriet består af to afdelinger med henholdsvis 12 IBM PC-ere og 13 IBM PS/2-55 386SX-ere, de sidste hver med 60 Mb harddisk. Til maskinerne er der knyttet både laser-printer og matrix-printere.

Datamaskinerne er indbyrdes forbundne i netværk og har derved adgang til omfattende programbiblioteker.

Ved siden af programmer, der henvender sig til bestemte fag, er bl.a. følgende programmer til rådighed: PageMaker (Desk Top Publishing), AutoCAD (Computer Aided Design), Works (integreret tekstbehandling, regneark og database), SuperCalc5 (regneark), Storyboard og Corel Draw (tegneprogrammer), ESTA (en ekspertsystemskal) samt programmeringssprogene UniComal, TurboPascal og Prolog.

Elevprogrammer og -data kan midlertidigt gemmes på værtsmaskinen, men det anbefales at gemme tekster og andre data på egne disketter.

EDB-laboratoriet er åbent for eleverne i hele skolens åbningstid. I forbindelse med større skriftlige arbejder er der mulighed for at benytte afdelingerne, også om aftenen og i weekenden.

Elevrådet

Elevrådet er sammensat af en elev fra hver klasse valgt ved skoleårets begyndelse samt alle der

måtte være interesserede. I tilfælde af afstemninger er det dog kun klasserepræsentanterne, der har stemmeret.

Elevrådet vælger repræsentanter til Fællesudvalget, Økonomiudvalget, Pædagogisk råd og diverse »ad hoc«-udvalg.

Det er vigtigt, at så mange elever som muligt bakker op om elevrådsarbejdet, da det er gennem dette organ der opnås den største indflydelse på det daglige liv på skolen.

Ferieplan for skoleåret 1991/92

Efterårsferie: Mandag 14. oktober til fredag 18. oktober.

Juleferie: Mandag 23. december til fredag 3. januar.

Vinterferie: Mandag 10. februar til fredag 14. februar.

Påskeferie: Mandag 13. april til mandag 20. april.

St. Bededag: Fredag 15. maj.

Kr. Himmelfart: Torsdag 28. maj.

Pinseferie: Mandag 8. juni.

Sommerferie: Mandag 22. juni.

Fester på skolen

afholdes efter regler, der fastlægges af rektor og fællesudvalget. Fester for alle skolens elever arrangeres af aktivitetsudvalget, mens fester for kun afgangsklasserne el.lign. arrangeres af ad hoc-udvalg.

Forældremøder

Forældrekontakten i gymnasiet er mindre end i folkeskolen. For de nye elever og forældre holdes et møde omkring 1. oktober, og for alle skolens gymnasieelever og deres forældre et møde i januar efter den første karaktergivning i decem-

ber. Til dette møde inviteres også HF-kursisternes forældre.

Forældrene er altid meget velkomne til at henvende sig til skolen.

Fravær fra undervisningen

Kun sygdom er lovlig grund til forsømmelse. Forsømmelsens årsag og varighed meddeles på en blanket: hvid for elever under 18 år, grøn for de øvrige samt rød for enkelttime-fravær. For elever under 18 år skal forældrene underskrive fraværsedlen. Hvis sygdommen bliver af længere varighed, bør hjemmet senest efter en uges forløb give skolen meddelelse herom. Ved ønske om fritagelse fra skolen af andre årsager må man i forvejen henvende sig til rektor.

Tilladelse til fritagelse fra undervisningen gives kun i ganske særlige tilfælde.

Fritagelse for idræt

Al ikke aktiv deltagelse i idrætsundervisningen bliver betragtet som fravær, med mindre lægeattest foreligger. Blanketter til lægeattest udleveres på skolens kontor.

Fællestimer

Elever og lærere i Fællesudvalget finder sammen frem til emner, som de mener vil være spændende for hele skolen. I løbet af året afholdes så inden for undervisningstiden et antal fællestimer, som alle lærere og elever deltager i.

Fællesudvalget/FÆ

består af rektor som formand og af 1 pedel, 3 lærere og 3 elever. Formanden for det pædagogiske råd og elevrådsformanden er fødte medlemmer. Fællesudvalget varetager samarbejdet mel-



lem det pædagogiske råd og elevrådet og står for arrangement af fællestimer. Rektor indkalder til møderne på opfordring fra elev- eller lærerrepræsentanterne.

Hytteture

I oktober tager alle de nystartede klasser på hytteture i tre dage. Turene er lagt så tidligt i skoleforløbet, for at klasserne skal lære hinanden at kende. Ud over det sociale er der også et fagligt indhold, som tilrettelægges af to af klassens lærere, der også deltager i turen.

Morgenmøde

En gang om ugen afholdes et møde for alle skolens elever og lærere. Her gives der besked om, hvad der skal foregå i den næste uge, og ofte peppes møderne op af forskellige former for musikalsk underholdning.

Opslagstavler

Elevernes opslagstavler er et led i skolens interne kommunikation og kan benyttes af alle på skolen efter elevrådets nærmere anvisning.

De officielle opslagstavler er kun til brug for officielle meddelelser fra skolens kontor m.v.

Ordblindhed

Skolen har to uddannede læsevejledere, Bent Daugaard og Carsten Erichsen, der underviser elever, som har svært ved at læse og stave. Besvær med at læse kan forstærkes af den store mængde læsestof i gymnasiet/HF.

Mener du, at du har sådanne vanskeligheder, bør du – helst i begyndelsen af skoleåret – tale med din dansklærer om det. Du kan også henvende dig til studievejlederen eller direkte til læsevejlederne.

Ordbøger

Alle elever skal selv skaffe ordbøger til to sprogfag og til dansk.

Ordensregler

Rusmidler må ikke indtages i skoletiden.

Overtrædelse af denne regel kan medføre bortvisning.

Det er kun tilladt at ryge i fællesrummet.

Det forventes at enhver rydder op efter sig.

Efter spisefrikvarteret skiftes klasserne til at stå for oprydning i fællesrum og kantine.

Pædagogisk råd

består af rektor og af alle de ved skolen ansatte lærere.

Det pædagogiske råd er rådgivende for rektor. Det skal udtale sig om alle spørgsmål, som forelægges det af rektor eller af skolebestyrelsen. I rådets møder kan repræsentanter for skolens tekniske og administrative personale deltage, samt efter aftale repræsentanter for skolens elevråd. Formand for rådet er for tiden Gunni Schmidt.

Rungsted-samfundet

Den 12. december 1919 stiftedes Rungsted Kostskoles Samfund. Navnet ændredes i 1939 til Rungsted-Samfundet. Ifølge lovenes § 1 er foreningens formål »at bevare sammenholdet mellem tidligere elever og at vedligeholde forbindelsen mellem disse og skolen«. Alle tidligere elever samt tidligere og nuværende lærere kan blive medlemmer.

Foreningens formål søges realiseret dels ved årlige sammenkomster, dels ved besøg på skolen, hvor der gives lejlighed til at opfriske min-

der fra skoleårene. Den årlige generalforsamling finder sted i løbet af efteråret. Medlemskabet koster for russer 30 kr. og derefter erlægges 60 kr. årligt. Man bliver medlem ved indbetaling af dette beløb til: Rungsted-Samfundet, giro 54 333, Aurehøjvej 6, 2900 Hellerup.

M. Reimann, formand

Rungsted Gymnasiums Skolefond

Skolefondens midler tilvejebringes dels ved frivillige bidrag fra især skolens forældrekræds, dels ved overskud fra forskellige skolearrangementer.

Skolefonden yder tilskud til elevrejser, sportsstævner og andet, som ikke dækkes af amtets bevillinger.

Skolebestyrelsen

På de offentlige gymnasier er der nu ligesom på de private en skolebestyrelse, dog ikke med helt de samme beføjelser. Ifølge vedtægterne ledes skolen af bestyrelsen og rektor, men Frederiksborg Amt har naturligvis stor indflydelse på skolens administrative og økonomiske styring – og Undervisningsministeriet på den pædagogiske side af skolen.

Bestyrelsen har 13 medlemmer samt rektor som sekretær. Flertallet (3 forældre, 3 politikere, 2 særligt valgte af bestyrelsen) har ikke deres »daglige gang« på skolen som de øvrige: 2 elever, 2 lærere, 1 TAP. Det skulle give nogle friske pust udefra.

Arbejdet er kommet godt i gang og tegner meget lovende for en god udvikling af skolen.

Vedtægterne for bestyrelsen kan rekvireres på skolens kontor.

Skolepsykologisk rådgivning

Ved en særlig aftale mellem Rungsted Gymnasium og Hørsholm kommune er der mulighed for at yde råd og vejledning til elever på gymnasiet.

Bistanden kan ydes i forbindelse med læse/stavevanskeligheder (herunder i særlige tilfælde eventuel dispensation fra karakterkrav ved den afsluttende eksamen) og/eller problemer af social eller personlighedsmæssig art. Bistanden ydes af psykolog og/eller socialrådgiver, der kan henvise til anden sagkyndig, hvis dette er nødvendigt.

Henvielse til skolepsykologisk rådgivning sker igennem studievejleder eller rektor.

Skoletandlæge

Alle unge med bopæl i Hørsholm kommune kan indtil det fyldte 18. år få gratis tandpleje. Tandplejens kontor er åbent for yderligere oplysninger kl. 8–15, 42 86 22 77, på alle skoledage.

Standpunktsmeddelelser

Gives i december og i marts for gymnasiet. Derudover gives der ved skoleårets slutning årskarakterer og karakterer for de skriftlige og mundtlige årsprøver. Årskaraktererne meddeles ikke eleverne, før de er indskrevet i skolens protokoller.

På HF gives kun eksamenskarakterer, men de studerende kan altid få oplysning om deres standpunkt hos de enkelte lærere.

Studiekredse

Sådanne kan oprettes efter elevernes ønske, hvis der er mindst 10 tilmeldte, og der er en kvalificeret leder, gerne udefra, dog normalt ikke en

elev. Henvendelse om oprettelse af studie-kredse rettes til rektor.

Studievejledning

Som elev på gymnasiet eller i HF indleder man et flerårigt forløb, der betyder, at man hyppigt skal vælge nye elementer i sin uddannelse:

Der er nye fag og fagkombinationer, nye hold og siden valg af videre uddannelse og erhverv.

Som rådgiver og informationskilde er der til dette lange forløb knyttet studievejledere, så man overalt i sin personlige bane har adgang til vejledning.

I gymnasiet og HF har hver klasse sin egen vejleder. Denne service skyldes, at elever udover faglig rådgivning også har behov for træning i studieteknik samt støtte og vejledning i de problemer, der kan opstå i skoleforløbet af økonomisk, social eller samarbejds-mæssig karakter.

I disse tilfælde kan studievejlederen henvise til læsevejleder, skolepsykolog og socialrådgiver, til alternative uddannelser eller arbejdsformidling.

Tyveri

forekommer desværre. Skolen dækker ikke ty-

veri. I kælderen findes aflåselige skabe, der kan lejes for 5 kr. om måneden ved henvendelse til pedellen.

Undervisningstiden

Skoledagen er opdelt som følger:

1. lektion	8.15 – 9.00
2. lektion	9.10 – 9.55
3. lektion	10.05 – 10.50
4. lektion	11.00 – 11.45
5. lektion	12.15 – 13.00
6. lektion	13.10 – 13.55
7. lektion	14.05 – 14.50
8. lektion	15.00 – 15.45

Øvelser i fysik, kemi, biologi m.v. kan det af lokale-mæssige grunde være nødvendigt at lægge uden for den faste skoletid. Elever, der påtager sig erhvervsarbejde o.lign. uden for skoletiden, kan ikke af den grund fritages for deltagelse i sådanne øvelser.

Årsprøver

Deltagelse i skolens årsprøver i maj-juni er obligatorisk. Ved fravær på grund af sygdom foranstaltes sygeårsprøver.

Studentereksamen 1991

3a

Borg, Krestine Løkke
Gade, Eva Maria Mosbæk
Gideon, Tine Michala
Greiffenberg, Anton Nicolai
Heinrichas, Frank
Henriksen, Jeanette Runemalm
Jespersen, Inga
Juhl, Jan Christopher
Kjær, Eva Holst
Kruse, Kirsten Linnea
Kølle, Anne
Mikkelsen, Liselotte
Petersen, Dorte Arendt
Poulsen, Diana Sundt
Rye, Cille Skovmand
Schiedel, Nicole
Stenstrup, Helle
Strøbech, Randi Louise
Teilmann, David Andreas
Weiergang, Louise

3b

Andresen, Tina Britt
Berger, Stine Egeskov
Bruun, Christine A. S.
Daugaard, Charlotte Nielsen
Fenger, Anette
Grand, Mads Hvidtved
Hansen, Anne Juhl
Hasemann, Cathrine Else Marie
Herslund, Lise Byskov
Holst, Stine

Jørgensen, Mia Diana
Klinker, Ulla
Lyngemark, Michael
Munk, Søren Anker
Nielsen, Camilla Hejselbæk
Nielsen, Christina Busk
Pihl-Andersen, Rie
Refstrup, Caroline G.
Sonne, Nikolaj Christian
Stangerup, Mark
Søndergaard, Lise Myung
Thomsen, Nanna Brandt
Zinck, Nina

3c

Dejgaard, Ditte Louise Brøns
Hansen, Christina Piil
Herlevsen, Ida Pernille
Juste, Britt
Kristiansen, Jeanette
Kruse, Cathrine Cecilie
Mc.Grail, Louise
Perl, Camilla
Petersen, Christel Brøchner
Petersen, Janne Foss
Rannes, Christine Gundelach
Schade, Malene Birgit Ostfeld
Schmidt-Hansen, Mikkel
Steenbach, Kasper
Telkamp, Stine Katrine
Theilgaard, Gitte Inge
Thye, Nicolai Genefke
Thygesen, Karin Christina

Vieth, Martin Alexander
Voldmester, Mette Lea Illum
Willumsen, Peter Christian Jensen
Ørberg, Signe

3v

Aage, Povl
Andersen, Ilona Josefina
Bastholm, Rikke
Christensen, Jens
Christensen, Kaspar Bøgh
Engell, Louise Kathrine
Falk, Ulrik
Hilstrøm, Benny
Jørgensen, Steen Djurhuus
Kann, Kristian
Kofoed, Anne
Krarup, Majbrit Elisa
Larsen, Ditte Schou
Larsen, Jess Sture Schou
Mau, Pernille
Niclasen, Charlotte
Skalberg, Sebastian Christian
Tarp, Katrine
Wassard, Susanne Prochownik
Winther, Iben Thora

3x

Bach, Martin
Bøgh, Christian Bering
Caspersen, Christina
Christensen, Linda
Ferdinandsen, Kira

Forsberg, Dan Shigeo
Gammelgaard, Lars
Gimsing, Anne Louise
Jönsson, Maiken Sparre
Overgaard, Søren Ilsøe
Haut, Anne Kristine Bidsted
Heiberg, Christian
Høyer, Klaus Lindgaard
Jørgensen, Lars Marqvart
Jørgensen, Lisbeth Paaske
Køhler, Connie
Larsen, Michael Weber
Lindhard, Pernille
Lindtner, Jonathan Norman
Lund, Stine
Mogensen, Søren Lyng Højager
Skou, Carsten
Sølberg, Jan
Weichel, Peter

3y

Aage, Palle Kähler
Arlund, Henrik
Bech, Anja Maria
Blak, Betina Thordal
Blindkilde, Sten
Christensen, Thomas
Clement, Martin
Duus, Jacob
Eff, Louise
Graabæk, Jakob Bergstrøm
Hansen, Johnny Bo
Hollstein, Birthe Laura
Johannson, Lars
Juil, Christopher Moyell
Kjelstrup, Steen Wagner
Korsgaard, Kristina

Larsen, Maiken Vibe
Lindegaard, Martin Weis
Mauritzen, Christian
Mortensen, Trine
Nielsen, Anders Strange
Obel, Nicolai
Pedersen, Mathilde Boel
Schubert, Ann Charlotte
Skou, Jesper
Stolpe, Lasse Glud
Winther, Merete

3z

Andersen, Kasper Andreas Krogh
Bartholdy, Rasmus
Bundgaard, Pernille
Claussen, Michael Boie
Djurtoft, Rasmus Rogert
Fritzbøger, Jørgen
Fursund, Christine
Hammer-Jespersen, Lars
Hansen, Helle Lundsgaard
Holst, Jesper Mac
Jensen, Martin Aabo
Knudsen, Bo Nissen
Krogsgaard-Jensen, Kresten
Løfquist, Nikolaj
Martins, Robert
Petersen, Stiig Bo
Rasmussen, Christian Lohmann
Rindel, Christine
Rosling, Pernille
Schultz-Søndergaard, Jesper Philip
Smørum, Jens Christian
Sørensen, Mads Vilsbæk
Teilmann, Stina
Østergaard, Kristian Duus

3æ

Aggernæs, Eva Skjerne
Andersen, Christian Juul
Andersen, Søren
Bech, Michael Ulf
Bjørling, Niels Erik
Brixen, Marie-Louise
Cetinkaya, Hakan
Christensen, Ib Morum
Dahl, Mille
Dam, Allan
Fuglsang, Pernille Rosenkrantz
Graae, Stine Louise
Husted, Peter
Høyer, Majbrit Mørck
Iversen, Britt Borup
Kjelstrup, Nikolaj Aakjær
Lindberg, Pia Monica
Ludvigsen, Gitte Wittenburg
Madsen, Peter Molbech
Nørgaard, Morten
Peetz-Schou, Mette
Planck, Thomas Henrik Helbæk
Simonsen, Pernille Møller
Traunberg, Pia

3ø

Andersen, Michael Cramer
Bang, Steffen Seneca
Bindslev, Adam
Brennalt, Michael
Christensen, Jeannett Scott
Christiansen, Søren Hjort
Dyckjær-Hansen, Anne Dorte
Gabrielsen, Helle
Gottfredsen, Jens
Grane, Christian

Green, Peter
Johansen, Bo Hilligsø
Kjellberg, Kim Helmer
Kjærgaard, Kristina
Larsen, Kaspar Bro

Lynghard, Mads
Martini, Lene
Melander, Matias
Mortensen, Martin Lundhus
Nielsen, Carina Henriette

Nielsen, Trine Elkjær
Petersen, Jesper
Steuch, Gustav Johan-Henric Hans
Thorsted, Mette Kirstine
Velschow-Rasmussen, Julie

HF-eksamen 1991

2p

Bagger, Mikkel
Brix, Line
Brønnum-Schou, Tinne
Hansen, Anders Heine
Hansen, Lene
Holm, Anja
Hylsing, Reidar
Høiberg, Signe Kjær
Jørgensen, Gritt Ulrikka
Kelkelund, Martin
Kristensen, Tina
Pade, Tina Britt
Simonsen, Tim Ole
Smidt-Petersen, Tone
Søderstjerna, Carl Johan Erik
Thorup, Louise
Tolstrup, Christina
Vauvert, Henrik
Villumsen, Michael
Winther, Janus
Znaty, Janniv
Zwicky, Mette Lise

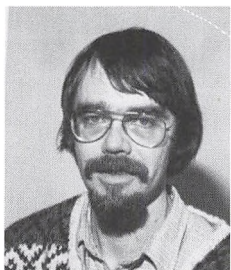
2q

Alma, Dirk
Caspersen, Jesper Harbo
Elbro, Signe
Feldthusen, Rasmus Kristian
Gjermadsen, Christina
Hansen, Niels Sten
Jarmer, Mona
Jelsbak, Mette
Klit, Janne Julie
Larsen, Hasse Orloff
Lauritzen, Jens Steen
Nicolajsen, Tinna Kragh
Nielsen, Nicolas
Norlin, Maria
Peronard, Lotte
Rasmussen, Kåre Møller
Rif, Malene
Serritzlew, Jan
Skrownny, Maja Schøidt
Svendsen, Anette
Vilhelmsen, Lene Christina

2r

Achen, Kim
Andersen, Folke Brøgger
Binau, Susanne
Bærentsen, Anders
Francati, Gaetano Vilhelm
Greve, Lotte
Hansen, Lars Christian
Hansen, Susanne Bjerre
Jepsen, Peter Volf
Markussen, Inge Lise Aagaard
Møller, Thomas Lylloff
Østergaard, Dennis Brøndum
Paludan-Müller, John Stuart
Pedersen, Carl Johan Holm
Pedersen, Katrine Boel
Rose, Helene Bettina
Selsmak, Zina Prehn
Sjørup, Kasper
Sølgaard, Karin Jeanne
Thygesen, Jeppe
Østergaard, Anja Christina

Skolens ansatte



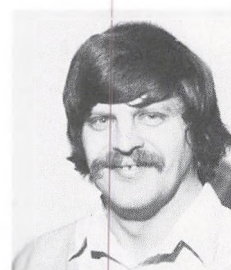
Torben Amtrup (TA)
Fysik, matematik,
naturfag



Eric Jul Andersen (EJ)
Ildræt, biologi
Tlf. 42 89 20 72



Inge Andersen (IA)
Engelsk, fransk
Tlf. 42 81 86 95



Stig Munk Andersen
(SA)
Matematik, fysik,
naturfag
Tlf. 31 70 01 38



Laila Bacher (La)
Fransk, engelsk,
Tlf. 42 57 19 23



Jens Bak (JB)
Geografi, Datalogi
Tlf. 42 23 50 37



Jes Bergholt (Be)
Historie, matematik,
Tlf. 45 83 75 28



Berit Bjørnow (BB)
Dansk, billedkunst
Tlf. 45 76 53 09



Walter Boss (WB)
Historie, fransk,
oldtidskundskab
Tlf. 42 86 74 78
26



Leo Bresson (LB)
Dansk, religion, rektor
Tlf. 31 67 16 24



Georg Christensen
(GC)
Engelsk, fransk
Tlf. 45 41 04 64



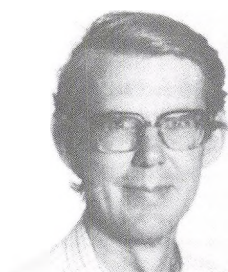
Lene Daugbjerg (LD)
Dansk, billedkunst
Tlf. 42 86 24 57



Bent Daugård (BD)
Dansk, film- og TV-
kundskab
Tlf. 42 27 77 47



Lene Debois (De)
Historie, idræt
Tlf. 42 57 01 59



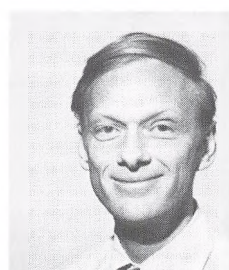
Peter Ditlevsen (PD)
Psykologi
Tlf. 42 28 47 23



Margit Ebbesen (ME)
Tysk, dansk
Tlf. 31 86 36 28



Carsten Erichsen (CE)
Dansk, religion
Tlf. 42 80 15 50



Mogens Fenger (MF)
Historie, religion,
oldtidskundskab
Tlf. 42 57 11 42



Vibeke Fenger (VF)
Historie
Tlf. 42 57 11 42



Knud Fjeldsted (KF)
Fysik, matematik
datalogi, naturfag
Tlf. 49 21 16 77



Jette Glargaard (JG)
Tysk, idræt
Tlf. 31 61 27 29



Yvonne Gunst (YG)
Matematik,
erhvervsøkonomi
Tlf. 42 22 33 77



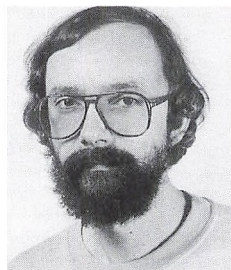
Henrik Stevns Hansen
(SH)
Dansk
Tlf. 42 86 82 92



Jens Erik Hansen (EH)
Historie, matematik
Tlf. 42 19 08 29



Bo Hilsted (BH)
Engelsk, religion,
Tlf. 42 19 38 56



Povl Holm (Ho)
Fysik, matematik,
naturfag
Tlf. 42 12 48 59



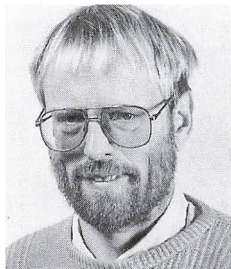
Pia Houlberg (PH)
Engelsk, dansk
Tlf. 31 63 02 31



Jørgen Koioed Jensen
(JK)
Samfundsfag, fysik
Tlf. 42 36 32 82



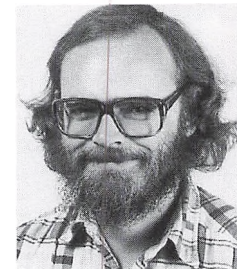
Anne-Kirstine Johansen
(An)
Tysk, dansk
Tlf. 42 86 75 45



Arne Johansen (AJ)
Historie, idræt
Tlf. 42 57 27 78



Susanne Johansen (SJ)
Fransk, idræt
Tlf. 42 86 57 99



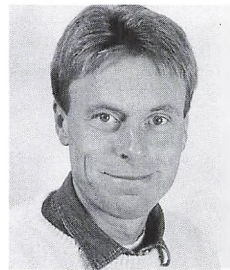
Knud Johnsen (Jo)
Biologi, geografi
Tlf. 31 23 04 47



Kirsten Jungersen (KJ)
Græsk, latin,
oldtidskundskab
Tlf. 42 19 11 13
28



Nana Juul (JJ)
Engelsk, fransk
Tlf. 42 86 64 40



Søren Kofod (SK)
Historie, idræt
Tlf. 42 86 91 89



Anne Krarup (AK)
Biologi, idræt
Tlf. 44 44 37 88



Kjeld Kristensen (Kr)
Dansk, kemi
Tlf. 42 88 72 35



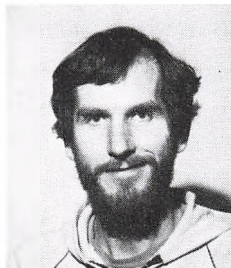
Conny Kristiansen (CK)
Dansk, tysk



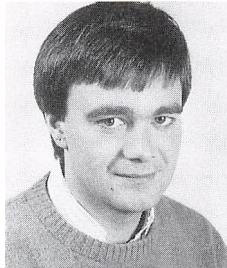
Kristian Kristiansen (KK)
Kemi, fysik, naturfag



Ellen Krogh (EK)
Dansk, engelsk
Tlf. 49 21 16 77



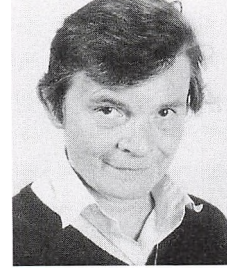
Hans Krøyer (HK)
Idræt, geografi
Tlf. 42 80 60 28



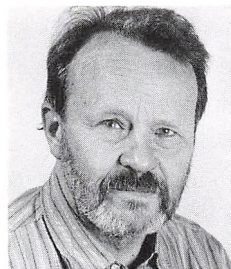
Per Juul Larsen (PL)
Musik, religion
Tlf. 31 65 82 87



Lisbet Lauritzen (LL)
Matematik
Tlf. 42 86 23 62



Lissy Lumbye (Lu)
Biologi, geografi



Ole Løppenthin (Lø)
Fransk, engelsk
Tlf. 42 86 17 86



Annegrete Meldgaard
(ØM)
Samfundsfag, historie
Tlf. 42 88 95 28



Anne-Lise Müller (AM)
Kemi, fysik, naturfag,
matematik
Tlf. 42 19 18 23



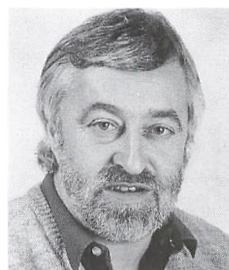
Birgit Møller-Hansen
(BM)
Engelsk
Tlf. 42 57 14 14



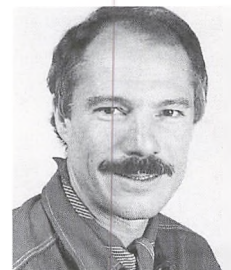
Søren Møller (SM)
Fysik, matematik,
naturfag
Tlf. 44 44 34 98



Kai Møller Nielsen (KN)
Dansk, oldtids-
kundskab
Tlf. 31 74 88 98



Sten Olsen (SO)
Samfundsfag, geografi
Tlf. 31 28 31 05



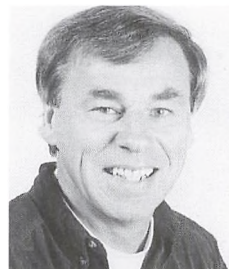
Finn Pedersen (FP)
Fransk, idræt
Tlf. 42 85 51 36



Gertrud Permin (GP)
Fransk, billedkunst,
design
Tlf. 42 86 82 13



Per Søgård Rasmussen
(PR)
Dansk, fransk, film- og
TV-kundskab
Tlf. 38 33 02 32



Poul Rasmussen (Ra)
Samfundsfag, idræt,
erhvervsøkonomi
Tlf. 42 97 93 03



Trine Regin (LR)
Engelsk, idræt
Tlf. 42 86 82 92



Pia Reindel (Pi)
Spansk, idræt
Tlf. 42 57 25 23



Ulla Ringgård (UR)
Spansk, fransk
Tlf. 31 29 50 43



Gunni Schmidt (Sc)
Matematik
Tlf. 42 86 22 46



Bo Schrøder (BS)
Kemi, fysik, naturfag
Tlf. 00946-42 12 48 14



Nina Skytte (NS)
Biologi, idræt
Tlf. 42 86 91 70



Jytte Skærup (JS)
Musik, dansk
Tlf. 42 98 87 05



Nils Otto Steen (OS)
Dansk, engelsk
Tlf. 31 19 44 84



Nora Tams (NT)
Biologi
Tlf. 42 86 36 75



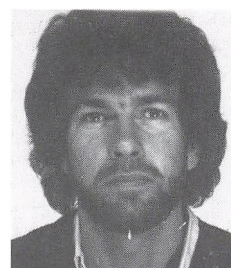
Elin Thomsen (ET)
Dansk
Tlf. 38 34 88 79



Lone Thomsen (LT)
Engelsk
Tlf. 31 61 07 15



Ole Trinhammer (OT)
Fysik, matematik,
naturfag
Tlf. 31 68 11 98



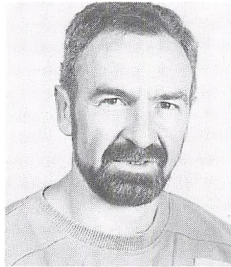
Peter Uhlig (PU)
Musik, tysk
Tlf. 31 26 30 61



Steen Ussing (SU)
Biologi, geografi
Tlf. 42 81 22 19



Per Werge (PW)
Historie, geografi
Tlf. 42 81 89 71



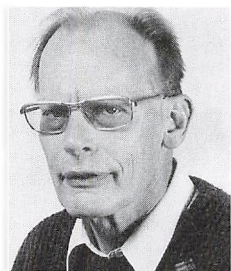
Mikael Westergaard-
Nielsen (WN)
Dansk, idræt, filosofi
Tlf. 31 63 59 01



Søren Vinther (SV)
Samfundsfag, geografi
Tlf. 42 23 55 87



Mari Anne Woll (MW)
Japansk, latin, engelsk,
oldtidskundskab
Tlf. 42 85 57 71



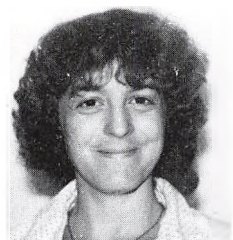
Ebbe Worsøe (Wo)
Dansk, oldtidskundskab
Tlf. 42 86 37 24



Gerda Friis
Sekretær



Bente Sørensen
Sekretær



Rya Sørensen
Sekretær



Asta Andersen
Kantine



Ellen Mikkelsen
Kantine



Uffe Andersen
Pedel



Poul Skræm
Pedelmedhjælper

Vi takker nedenstående leverandører og forretningsforbindelser for deres velvillige støtte til udgivelsen af dette årsskrift.

VVS-installatør J. Brillgaard-Pedersen

Bolbrovej 86, 2960 Rungsted Kyst

Gormsen's EL-service

Johannevej 29, 2970 Hørsholm

Hørsholm Boghandel

Hovedgaden 55C, 2970 Hørsholm

Tømrermester Arne Løgstrup

Glaciset 30, 2800 Lyngby

Malermester Kurt Nielsen

Svalevej 5, 2970 Hørsholm

Dana Gulvbelægning

Langesvej 11, 3400 Hillerød

ISS, Det Danske Rengøringselskab A/S

Redaktion: Leo Bresson, Lene Daugbjerg, Sanne Johansen,
Per Søgård Rasmussen, Jytte Skærup.

Foto: Per Søgård Rasmussen m.fl.

Tryk: Frederiksberg Bogtrykkeri a-s