



Danskernes Historie Online

Danske Slægtsforskeres Bibliotek

Dette værk er downloadet fra Danskernes Historie Online

Danskernes Historie Online er Danmarks største digitaliseringsprojekt af litteratur inden for emner som personalhistorie, lokalhistorie og slægtsforskning. Biblioteket hører under den almennyttige forening Danske Slægtsforskere. Vi bevarer vores fælles kulturarv, digitaliserer den og stiller den til rådighed for alle interesserede.

Støt Danskernes Historie Online - Bliv sponsor

Som sponsor i biblioteket opnår du en række fordele. Læs mere om fordele og sponsorat her: <https://slaegtsbibliotek.dk/sponsorat>

Ophavsret

Biblioteket indeholder værker både med og uden ophavsret. For værker, som er omfattet af ophavsret, må PDF-filen kun benyttes til personligt brug.

Links

Slægtsforskeres Bibliotek: <https://slaegtsbibliotek.dk>

Danske Slægtsforskere: <https://slaegt.dk>

Fra
Vallekilde Folkehøjskole
80



Udgivet af Selevforeningen
1973

FRA VALLEKILDE
FOLKEHØJSKOLE

80



UDGIVET AF ELEVFORENINGEN

1973



Halmstved

70

Fra Vallekilde Højskole

VALLEKILDE højskoles årsskrift fylder i år 80 år. Det er vel kun få menesker, som har læst samtlige årsskrifter igennem, men gjorde man det, ville man opleve et morsomt stykke kulturhistorie beregnet for en relativt snæver kreds. Formålet med årsskriftet har været og er efter min mening fortsat at give gamle elever en frisk hilsen fra den gamle skole, fortælle dem, at der faktisk drives højskole på stedet, selv om de ikke længere er elever, og gennem artiklerne skildre, hvad man er optaget af. Dertil kommer så de mange praktiske oplysninger, herunder gennemgangen af 10-års jubilæerne. Fra breve – ofte kritiske – ved vi, at årsskriftet læses med omhu, og derfor har de mange forstandige højskolelærere, som har befolket stedet gennem årene, lagt et solidt arbejde i deres årlige artikel. De enkelte bidrag kunne fortælle tidligere elever om de problemstillinger, man arbejdede med og dermed bekræfte, at der var liv i stedet og dets personer. Har der fra tid til anden været lidt langt mellem snapsene, har det næppe været den dårlige vilje, men ofte snarere vanskeligheden ved at oversætte den daglige pædagogiske indsats til det skrevne sprog.

Den årlige beretning om dagligliv på skolen hører til skriftets faste afsnit. Dette stykke dagbog lader til gennem årene at have hørt til det sværeste af skrive – og er det fortsat. Og det hænger sammen med, at nok kan der være forskel på personlighedssammensætningen fra hold til hold, men glæderne og sorgerne i det daglige skolearbejde har nok ikke varieret hverken i omfang eller karak-

ter nær så meget, som enhver tidligere elev vil tro. Det er meget naturligt, idet højskoleeleven jo i sagens natur har været i en enestående situation, mens beretteren har erfaringens baggrund. Derfor er kalenderen over skolens begivenheder den reelle beretning, mens denne artikel gennem årene har måttet bære præg af efterrationaliseringens almindelige tendens til elskværdig tolkning af hverdagen.

Mens vinterskolen 1972/73 var fuldtallig, oplevede vi for sommerskolens vedkommende et dyk til 44 elever. Vi mener selv at kunne forklare det med, at forårets arbejdskonflikt bragte uorden i mange menneskers økonomi, hvilket igen betød en udskydelse eller opgivelse af påtænkt højskoleophold. Vi ved det ikke, men for at få en bedre udnyttelsesgrad i de tre sommer måneder, vil vi i 1974 tilbyde et sommerkursus på enten 1, 2 eller 3 måneder med frit valg mellem månederne og bygget op omkring temaer. I må meget gerne gøre venner og bekendte opmærksom på denne nye mulighed for et højskoleophold. Vi sender gerne skoleplan.

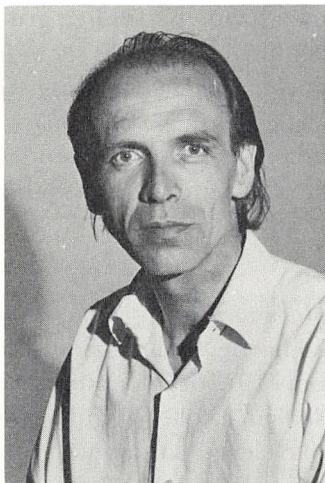
Staben

Som det fremgår af en hilsen andetsteds i skriftet, er Helle og Knud Arnfred efter 8 års intenst arbejde her igang med et højskolearbejde på Brandbjerg højskole. Der er noget umiddelbart rigtigt i, at man søger at udvide sit erfaringsområde, mens man har mulighed for det, og vi ønsker alle familien gode dage i Grejsdalen. Stedet her har meget af sige Helle og Knud tak for, men da vi fortsat regner dem for at høre til stedet på så mange måder, er begge parter bedst tilpas ved at vi springer mindeordene over – og i stedet glæde os til at se hinanden, når lejlighed gives.

Poul Otto Gedde har i vinter fået bevilget orlov med fri vikar, og det betyder at han, som det også fremgår andet



Helle Arnfred



Knud Arnfred

stedt, studerer franske forhold på et universitet i Frankrig samt senere undersøger dansk TV's voksenundervisning. Jørgen Andersen ville gerne igang med videregående studier ved lærerhøjskolen og er således også borte fra skolen i vinter. Vi, den resterende lærerkreds, var enige om i første omgang ikke at opslå faste stillinger, men i første omgang at klare os igennem vinteren på vikarbasis. Til alt held lykkedes det os med lodder og trisser at få Peter Engberg tilbage som filmlærer. Peter debuterede sidste vinter som højskolelærer på gangen, og nu er han til alles glæde tilbage. Som afløser for Helle fandt vi frem til Jane Lauritsen, som allerede har højskoleerfaringer og i skrivende stund er faldet godt til. Ellers er lærerkredsen den samme, bortset fra, at valgmenighedspræst Uffe Sørensen nu går ind som timelærer i stedet for Heike Friis, som på grund af videnskabeligt arbejde har måttet opgive at tage timer i vinter.

På kontoret er Tove Lund nu afløst af Ane Bilde Sørensen. Tove nåede at blive den perfekte højskolesekretær,

men havde personlige grunde til at vende tilbage til København. Heldigvis ser vi hende med jævne mellemrum på små hyggelige besøg. Hendes afløser, Ane Bilde, er Vallekilde-elev fra 1957 – 58. og har blandt andet en u-landsperiode i Indien bag sig. Nu er hun i fuld gang med at sætte sig ind i en højskoles komplicerede administration.

Modernisering og vedligeholdelse

Vi havde, som det fremgår af årsskriftet sidste år, planer om i 1973 at fuldende og færdiggøre moderniseringen af skolen, således at gule gang blev ført a'jour. Det relativt lille elevtal på sommerskolen gjorde, at vi udskød denne sidste fase af moderniseringsprogrammet. Nu afventer vi byggestoppets virkninger og går vel så i gang. Et kikk på nye og nyere skoler fortæller noget om, hvor hurtigt levestandarden slår igennem på boligområdet. På den anden side ønsker næppe nogen af os at blive placeret i andre bygninger. Stedet her med dets særlige byggestil og atmosfære giver gode muligheder for et frodigt skolearbejde.

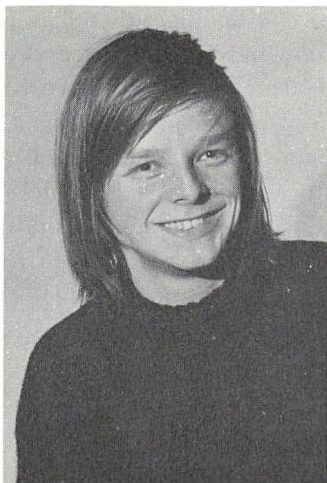
Statens sparebestræbelser

I foråret kom vi til at mærke regeringens pludselige sparebestræbelser. Et stykke inde i finansåret måtte man rundt på skolerne disponere med tilbagevirkende kraft fra 1. april. Det kan forekomme rimeligt, at også højskolerne er med, når der skal spares, men lige så rimeligt kunne det være, om man fra regeringens side havde været så forudseende, at man havde forhandlet denne sag med os flere måneder forinden.

Vi mærker besparelserne i det daglige, men dog uden at forfalde til klynken. Vor bekymring er, om fortsatte besparelser gør skolepengene så høje, at kun velhavende



Jane Lauridsen



Peter Engberg

får råd til et højskoleophold. Så er det nemlig ikke folkehøjskole mere.

Efterårsmødet og jubilarmødet

Jubilarmødet samlede atter i år ca. 150 deltagere. Efter festmiddagen mødtes vi i foredragssalen, hvor jeg fortalte lidt om højskole på nutidens vilkår. Derefter talte undervisningsinspektør Jørgen Olsen usentimentalt og meget levende om sit Vallekilde-ophold for 25 år siden, og Karen Margrethe Christoffersen førte os på en musikalsk rejse, som en illustration på sit højskoleophold. Ved kaffebordet foretog Killemosen som sædvanlig optællingen af jubilær-årgangene, og Hans Trier – den permanente jubilær – glædede husets faste stab ved at fortælle om kvaliteterne hos vor tids Vallekilde-ungdom. Om lørdagen begyndte efterårsmødet. Talere var i år Helge Skov, Askov, og dr.pæd. Gunhild Nissen. Om søndagen talte professor Anders Ølgård om økonomi og folkestyre, med en mor-

som efterfølgende debat. Jeg selv talte om begrebet reaktion belyst ud fra tre personligheder: Jacob Knudsen, Karen Blixen og Søren Krarup. (Vi havde forsøgt at få Søren Krarup som taler). Om aftenen læste lærerkredsen igen »Biedermann og Brandstifterne«. Til mandagens foredrag havde vi inviteret ægteparret Grethe og Kjeld Philip til at dele eftermiddagen.

Igen forbløffes man over, at det er muligt at samle en egnens befolkning tre dage i træk til to foredrag om dagen. Men det mindes man at have sagt før.

Den nye vinterskole

Et nyt hold er netop kommet i hus. Det er 85 elever fra alle dele af landet, men med en tydelig tendens til større geografisk spredning end vi har oplevet længe. Vi har i år færre fra København og forstæder og flere fra landkommunerne og mindre provinsbyer. Denne ændring i elevsammensætning er vi umiddelbart glade for, men den kan skyldes tilfældigheder. Fortsætter tendensen imidlertid, er der grund til at undersøge, om der er tale om et særligt fænomen hos os eller om en lignende udvikling findes andre steder. Men det siger sig selv, at den jævne spredning med elever fra alle landsdele bidrager til et frodigt miljø.

Lørdagshøjskolen

Sidste år fortalte vi om vore planer om en lørdagshøjskole, hvor elever og egnens befolkning i fællesskab lørdag formiddag kunne arbejde om et emne, på basis af et oplæg. Nu har vi prøvet det, og det har givet os mod til at fortsætte. Det skal dog bemærkes, at det nu om dage er svært at få foredragsholdere. Medie-pamperne har så travlt med at tale i radio/tv om nødvendigheden af at tale sammen i de små sammenhænge, at de slet ikke får tid til at praktisere det med os. I gamle dage kom foredragshol-

dere blandt andet for pengenes skyld, fordi de helt eller delvis skulle leve af det. Nu om dage gider desværre meget få bruge deres lørdag morgen til at forkynde det levende ord; når vi da ser bort fra de frelstes brigade, som sover med støvlerne på, parate til at forkynde det rette evangelium. Men som man kan se af kalenderen, så fik vi alligevel en række gode folk til at tale og diskutere med os; men svært var det, og lettere er det ikke blevet.

Elevforeningen

Vi havde elevmøde den første week-end i september. På trods af, at Knud og Helle skulle tage imod elever samme week-end på Brandbjerg, var de med lørdag aften. Knud åbnede mødet med et foredrag over Villy Sørensens sidste bog; derefter havde Helle folkedans for alle, og dansen gled siden over i mere kommercielle toner fra pladespilleren. Efter generalforsamlingen i elevforeningen, som Annie Westphael skriver om andet steds, holdt jeg foredrag om Højby-gruppens tanker om den 12-årige gymnasiale uddannelse. Mødet sluttede med at vi spillede »Biedermann og Brandstifterne« af Max Frisch. Vi havde besluttet os for stykket måneder før, men få dage før elevmødet brændte Hotel Hafnia, og en elev bemærkede: »I har dog en sjælden sans for det aktuelle«.

Skolekredsen

Skolekredsen afholdt sin årlige ordinære generalforsamling den 24. juli. Regnskabet udviste et bruttooverskud på godt 100.000 kr. Alle valg var genvalg, og vi sluttede den hyggelige generalforsamling med at synge en række gamle og især nye sange fra Højskolesangbogen. Fra skolens medarbejderkreds' side er vi meget interesseret i skolekredsen og dens årlige sammenkomst. Det er just ikke fordi der foregår de store ting, men generalforsamlingen giver dog alligevel nogle signaler udefra, som vi

næppe kunne være foruden. Skolekredsen består væsentligst af de oprindelige medlemmer fra 1953, og tilgangen har ikke været stor siden. Det giver anledning til at understrege betydningen af, at senere elevhold finder det naturligt at melde sig ind, således at kredsen aldersmæssigt ikke får for stor slagside.

Ellers fungerer alt ved det gamle. Møller passer fortsat vort landbrug på perfekt vis og har ikke fundet anledning til at ændre mening om fællesmarkedet. Dagny kunne siges at være i den modsatte situation, idet hun i det daglige slås med de stigende udgifter til husholdning, mens Juul søger at få de knappe olieleverancer til at slå til. Temperaturen falder støt, men vi er alle indstillet på at arbejde os til varmen.

Alle på stedet ønsker årsskriftets læsere en glædelig jul og et godt nytår.

Herdis og Georg Veit

Uffe Grosen

For kirke, for skole, for frihed

I VALLEKILDE Højskoles årsskrift 1971 sluttede nogle mindeord, jeg havde skrevet om Uffe Grosen, med disse linjer:

»Uffe Grosen nåede ikke at få fuldført en plan om at skrive en bog om mænd, som han i sin samtid satte højest blandt højskolemænd. Det var synd, fordi Uffe Grosen skrev lige så godt som han talte, to evner, der langt fra altid følges ad. Det gjorde de hos Grosen. I Vallekildes årsskrift og andre steder er der gemt afhandlinger, der fortjener udgivelse og i betydning kan sidestilles med Thomas Bredsdorffs og Hans Lunds.«

På baggrund heraf har undertegnede i samråd med fru Anna Grosen og magister Vagn Grosen foretaget et begrænset udvalg af Uffe Grosens efterladte artikler og foredragsmanuskripter. Dette udvalg vil blive trykt og udkomme i det nye år. Det omfatter henved en snes emner, der efter deres art er inddelt i tre hovedafsnit: Folkehøjskolen – Frihed i skole og kirke – Højskolens mænd. Den sidste rubrik, som i sig indeholder kimen til den bog, Grosen ikke nåede at få skrevet, rummer navnene: Jørgen Jørgensen, J. Th. Arnfred, Hans Lund, Jens Rosenkjær, Johs. Novrup, Hal Koch. Bogens omfang bliver på

godt 200 sider, og der indledes med billede og karakteristik af Uffe Grosen.

Bogen bliver trykt på Holbæk Amts Bogtrykkeri og vil af dette årsskrifts læsere kunne forudbestilles til en pris af 30 kr. incl. moms og forsendelsesomkostninger ved henvendelse til fru Grete Killemoser, Kirkestien 11, 4535 Vallekilde. Fristen for forudbestilling til denne pris udløber 20. januar 1974.

Roar Skovmand



Noget om elever.

FALDER MAN i snak med tidligere Vallekilde-elever, kan man være næsten helt sikker på, at man under samtalen bliver stillet overfor spørgsmålet: »Hvad er det så for elever, I har nu om dage?« – Man kan mærke på nogle af spørgerne, at de egentlig allerede har svaret parat, det lyser ud af deres skeptiske ansigtsudtryk, at de unge, der nu til dags kommer på højskole, næppe kan være så gode elever som de selv var det for år tilbage. Hos andre spørgerne sporer man først og fremmest en usikkerhed overfor og et ukendskab til unge menesker, som tér sig så helt anderledes, end de selv gjorde det i sin tid. – Og herfra er der ikke langt til den tredje gruppe, der er oprigtig i sin spørgen og åben overfor de spændende og også besværlige muligheder, der er for at drive højskole i vore dage.

Spørgsmålet bliver helt aktuelt, når der er tale om direkte konfrontationer mellem ældre og yngre elevgrupper som ved elevmøder, omegns møder o. lign. Og man griber sig selv i at spekulere over, om ikke alle højskoleelever til alle tider må have visse fundamentale oplevelser, der på en eller anden måde må give dem en fælles baggrund, som i nogen grad burde fjerne megen af den usikkerhed, de møder hinanden med. Intet er vel så svært som at skulle gøre rede for en oplevelse og opløse den i nogle bestanddele, men lad os prøve engang.

Et af de første fælles indtryk må vel være mødet med et skolemiljø, hvor man på godt og ondt i nogle måneder skal dele vilkår med en gruppe jævnaldrende og en flok lærere,



og hvor mange vel for første gang i deres liv for alvor skal prøve at stå på egne ben og finde ud af, hvordan de fungerer indenfor de rammer, som de også selv har solid indflydelse på og ansvar for. Og det får betydning for et andet væsentligt element, der også må være fællesgods for forhenværende og nuværende elever, nemlig det man nu om dage kalder "det sociale liv på skolen" - i gamle dage hed det vel "fællesskabet udenfor timerne". I grundtrækkene er der næppe den store forskel. Det væsentlige har vel i den sag altid bestået i, at man blandt kammeraterne var akcepteret med alle sine skavanker, selvfølgelig helst i den store kreds, men trygheden ved at høre til i en mindre gruppe er måske det almindeligste træk. Nu som før skabes der ven-

skaber, der varer ud over et højskoleophold - og de skabes også nu om dage gennem sene nattediskussioner, gennem fælles interesser og - forhåbentlig - i nogen grad inspireret af det miljø og de holdninger, man møder på skolen. Motiverne for at tage på højskole er måske forskellige for nutidens elever, men langt de fleste af dem har trang og megen god vilje til at blive dygtigere - måske også klogere, og her kommer læreren så ind som formidleren i mødet mellem eleven og stoffet. - Det har vel for alle elever været svært at afgøre, hvad der var væsentligst for dem, fællesskabet i eller fællesskabet udenfor de egentlige undervisningstimer, og mon ikke det netop er den blanding, der har noget at gøre med oplevelsen?

Med denne fælles baggrund burde det ikke være svært at få tidligere generationer til at acceptere de nuværende. Når det undertiden alligevel kan knibe, hænger det sandsynligvis sammen med de samværsnormer og sproglige udtryksformer, som vore unge er udstyret med. Når en højskoleelev i gamle dage ankom til skolen, kunne man være forvisset om, at han med i håndbagagen havde en - måske endda veltjent - højskolesangbog. I dag er den erstattet med guitaren og folkесangene, og derfor kan man møde gamle elever, der undrende spørger: "Bruger I nogensinde højskolesangbogen?" - Hertil er at sige, at den modvilje, der for få år siden sporedes blandt elever, når de blev konfronteret med den sangbog, de havde slidt med igennem 8-10 års skolegang, nu er ved at være afløst af interesse og en positiv, kritisk holdning, hvis man da ellers giver dem chancen for at synge efter den! Som bekendt er mange af vore elever komplet højskolefremmede, når de ankommer til stedet - dette så afgjort en forskel fra tidligere generationer - til gengæld blandes nu et væld af miljøer og sociale lag i modsætning til tidligere, hvor eleverne i væ-

sentligst grad kom fra landbomiljøet. På mange måder oplever vi netop i disse år F o l k e højskolen.

”Er det ikke svært at være højskolelærer i vore tider?” Igen et spørgsmål, der ikke kan besvares med ja eller nej. Besværligt har det vel nok altid været, og spændende har det altid været, men sjældent har det måske været en større udfordring end i disse år. –

Dette være sagt med mange venlige hilsener til de gamle elever, der med deres åbne, oprigtige spørgsmål og interesse er en væsentlig ballast i vores daglige arbejde.

Herdis Veit

Meddelelse fra Alighieri Institutet, Firenze

DET VÆKKER altid en umiddelbar spænding at få indblik i kunstens arbejdsproces og den anstrengelse, hvis spor bliver usynlige i et værks endelige form. Derfor må fundet af et lille ark (10 x 11 cm) arbejdsnotater til et værk, der er blevet betegnet som verdenslitteraturens arkitektonisk mest helstøbte, også være af interesse ud over forskernes snævre kreds. Værket er Dante Alighieris »Guddommelige Komedie«, som han arbejdede på fra 1307 til sin død.

De omstændigheder, der omgav selve fundet behøver vi ikke at dvæle ved i denne summariske meddelelse. Det skal kun nævnes, at personalet ved den zoologiske have i Padua var stærkt medvirkende. Takket været deres indsats, er vi i dag adskilligt rigere i vores forståelse af Dantes sublime komposition.

Den første strofe i dette værk, som var det italienske sprogs første og ypperlige blomstring, er præget af selvbiografisk vildfarelse og rådvildhed:

Nel mezzo del cammin di nostra vita
mi ritrovai per una selva oscura,
che la diritta via era smarrita.

(Midt på livets bane, fandt jeg mig selv i en mørk skov, hvor den lige vej forsvandt). Dermed indledes digterens vandring gennem Helvede, Skærsilden og Paradis. Værket består af 100 sange: en prolog og 33 sange om Helvede, 33 om Skærsilden og 33 om Paradis. Hver sang er på små 150 verslinier, og formen er de af Dante opfundne

1/ 1278 foruds. for det. Raad, Helt. Helt. Helt. Helt.
 2/ 1279 foruds. for det. Raad, Helt. Helt. Helt. Helt.
 3/ 1280 foruds. for det. Raad, Helt. Helt. Helt. Helt.
 4/ 1281 foruds. for det. Raad, Helt. Helt. Helt. Helt.
 5/ 1282 foruds. for det. Raad, Helt. Helt. Helt. Helt.
 6/ 1283 foruds. for det. Raad, Helt. Helt. Helt. Helt.
 7/ 1284 foruds. for det. Raad, Helt. Helt. Helt. Helt.
 8/ 1285 foruds. for det. Raad, Helt. Helt. Helt. Helt.
 9/ 1286 foruds. for det. Raad, Helt. Helt. Helt. Helt.
 10/ 1287 foruds. for det. Raad, Helt. Helt. Helt. Helt.
 11/ 1288 foruds. for det. Raad, Helt. Helt. Helt. Helt.
 12/ 1289 foruds. for det. Raad, Helt. Helt. Helt. Helt.
 13/ 1290 foruds. for det. Raad, Helt. Helt. Helt. Helt.
 14/ 1291 foruds. for det. Raad, Helt. Helt. Helt. Helt.
 15/ 1292 foruds. for det. Raad, Helt. Helt. Helt. Helt.
 16/ 1293 foruds. for det. Raad, Helt. Helt. Helt. Helt.
 17/ 1294 foruds. for det. Raad, Helt. Helt. Helt. Helt.
 18/ 1295 foruds. for det. Raad, Helt. Helt. Helt. Helt.
 19/ 1296 foruds. for det. Raad, Helt. Helt. Helt. Helt.
 20/ 1297 foruds. for det. Raad, Helt. Helt. Helt. Helt.
 21/ 1298 foruds. for det. Raad, Helt. Helt. Helt. Helt.
 22/ 1299 foruds. for det. Raad, Helt. Helt. Helt. Helt.
 23/ 1300 foruds. for det. Raad, Helt. Helt. Helt. Helt.

terziner med rim, der forbinder den ene 3-linede strofe med den næste. Arbejdsnotaterne er blevet fastslået som ideer til og brudstykker af strofer, som senere indgik i digtets første del (Inferno), mødet med de fortabte.

»Lasciate ogni speranza, voi ch'entrate« (I, som indtræder, lader håbet fare), står der over Helvedes port. I overensstemmelse med den middelalderlige forestilling om de syv dødslynder, foretager Dante en inddeling af Helvede i adskilte kredse. De fundne arbejdsnotater synes med sikkerhed at bestå af materiale til den syvende kreds, hvor tyranner, mordere og andre pines. »Ove la tirannia convien che gema«, som digteren skriver i den tolvte sang.

Naturligvis er det materiale, der ikke indgik i den endelige version – eller kun i modificeret form – af størst interesse. Vi vil her holde os til dette aspekt.

Øverst på arket findes følgende vending: »quell' Xinon che fu flagello in terra« (denne Xinon, som var jordens svøbe). Navnet optræder ikke andetsteds, ej heller kendes nogen Ranfco, et navn, der kan tydes ca. 1 cm til højre over Xinon. Ingen af de to navne blev anvendt i den endelige beskrivelse af de fordømtes cirkel. Sandsynligvis af udelukkende metriske hensyn. Derimod blev vendingen »flagello in terra« optaget i Canto XII. Kort efter er der to fragmenter, hvor et andet navn gentages: »la terra lagrimosa di Namtevi« og »dolorosi anni di Namtevi« (henholdsvis »tårefulde jord« og dens »sørgefulde år«). Der er opstået en vis uenighed mellem forskerne indbyrdes angående læsningen af dette ord, ihvorvidt det skulle læses adskilt i to dele. 1.) Jeg er ikke tilbøjelig til at støtte denne opfattelse.

Syndernes indbyrdes forhold i Dantes Inferno har været genstand for en langvarig og hed debat. Karl Wittes, *The ethical systems of the Inferno and the Purgatory* (Duckworth 1898) må stadig anses for den mest concise behandling af emnet. Tilsyneladende kom Dante i stadige vanskeligheder ved ordningen af det overflod af forbrydelser, der viste sig. Witte gør udførligt rede for digterens lange grublen over forfalskerens forsyndelser, som indigneret krystaliserer sig omkring en samtidig figur: Cam-sanum, »si piene di froda!«.

Det foreliggende håndskrift vidner om digterens beskæftigelse med tyrannernes rådgivere, som han regner blandt de fortabte. I notaterne findes der to brudstykker. Det første lyder: »chè dove l'argomento della mente/s' agiunge al mal volere ed alla possa« (hvor klogskabens argumenter slutter sig til ond vilje og magt), og det andet: »Giunse quel mal voler, che pur mal chiese/con l'intellet-

to« (han bidrog med klogskab til den onde vilje, som kun søger det onde). Ved siden af disse to brudstykker står der et besynderligt navn, Isskergni, som har modstået ihærdige identifikationsforsøg.

Nederst på arket, findes der et andet fragment, som heller ikke synes at kunne tolkes med fuld sikkerhed. Det lyder: »che fecero alla strade tanta guerra« (som anrettede så stor ulykke på vejene). Ved siden af står navnet Tafi. Det er blevet foreslået, 2.) at dette må være navnet på en landevejsrøver fra egnen omkring Milano, men dette synes at være højst usandsynligt.

Jeg skylder professor Ernesto Ribaldesi den største tak for hans generøse tilladelse til at offentliggøre disse få foreløbige resultater. En fuldstændig gengivelse af manuskriptet med noter til teksten vil snarest blive offentliggjort. Det vides, at den positive identifikation af de fortabte, der nævnes i manuskriptet, endnu volder de største vanskeligheder. Endelig må her nævnes, at det er blevet foreslået, at en anden rækkefølge af bogstaverne i navnene kunne føre til bedre resultater. 3.) Denne omskrivelses- eller ombytningemetode, metatesis, var meget yndet i digterens samtid.

Patrick Mac Manus

1. J. Weedle, The Case for the division of »Namtevi«, Bulletin of the American Schools of Philological Research 158 (1973), pp. 8-31, som bygger sin palæografiske argumentation på en yderst tvivlsom læsning af analogformen »Ekora«.
2. E. Nesselhaupt, Eine kurze Bemerkung zu »Tafi«, Tagungsberichte der preussischen Akad. d. Wissensch., N.F. 87, 1973, pp. 21-119, støtter sig til en

dialektforskning, hvis spinkle resultater ikke kan bære så vidtgående konklusioner.

H. Flambe, Problèmes de nomenclature chez Dante, *Revue des Études italiennes*, LXXXI (1973), pp. 73-98. P. Cauliflower, The disguise of identity in the *Inferno*, *Analecta italiana* 59 (1973), pp. 5-26, har bidraget yderligere til en sådan formodning.

Om glæden ved plantefarvning

PÅ SOMMERSKOLEN 1970 lavede vi et eksperiment på timeplanen. De sidste 4 uger eleverne var her, stod 8 ugentlige timer til deres rådighed, dvs. der var ikke en række emner, hvoraf de skulle vælge et, derimod måtte de beskæftige sig med, hvad de ville. Til den ende kom 8 elever hen til mig og spurgte, om jeg ville være med i en plantefarvningsgruppe, min adkomst var den, at der skulle være en lærer på disse »interessegrupper« (bedre ord haves ikke), og at jeg med nogenlunde sikkerhed kunne kende og finde de planter, der skulle bruges. Som det kan ses af overskriften, var svaret bekræftende, og så gik vi i gang. Ingen havde prøvet det før, men vi blev snart omtalt som giftblanderskerne.

Ved at læse forskellig litteratur fandt vi hurtigt ud af, at man skal bejdse garnet først. Vi tog os til hovedet, for det vil sige at koge uldgarnet en time med et metal-salt, som regel enten alun eller krom. Vi vovede 25 g, for hvem af os havde ikke stået med en fuldstændig ødelagt trøje, som var vasket i lidt for varmt vand. Til vores store glæde havde vi bagefter det skønneste bløde garn. Bejdsningen er en meget vigtig proces for at få farven til at binde så fast som muligt til uldfibrene – altså gøre farven holdbar.

Ester Nielsen skriver i sin bog »Farvning med planter«, at det ikke kan efterforskes, hvor længe man har kendt til denne proces. En græsk læge omtaler (omk. 50 e.Kr.) flere slags alun, men vi skal op til ca. år 1200, før det første alunbrug oprettes på øen Ischia, og 1630 havde vi det første brug i Skandinavien, i Sverige ved Andrerum.

Alun findes i alunit, ler, skifer og meget andet, og det var fra skiferen, man udvandt det i Sverige.

Krom (kaliumdikromat) er et af de nyere bejdsemidler, det bliver udvundet af kromholdigt malm. Krom blev opdaget i 1797, men først brugt som bejdsemiddel i dette århundrede. De planter, der på uld giver gule farver, når man har bejdset med alun, giver brungule til rødgule farver med krom.

Det mest spændende i processen er selvfølgelig selve farvningen, vi lagde ud med kørvel, et godt valg viste det sig, det kan næsten ikke slå fejl. Hele planten høstes og findeles, igen koger man, denne gang også en time – gerne mere, og derefter har man den farvesuppe, som hekserierne gøres med. Det hele er såre enkelt, plantesterne sies fra og garnet kommes i, og så består den største kunst igen i at vente, men ens tålmodighed belønnes stort, op af suppen henter man efter en time eller mere de skønneste garner, gule – gyldne – brune, fliden og besværet er rigeligt belønnet.

Denne beruselse varer den første sommer, så kommer nysgerrigheden igen op i en, der stod noget om andre metalsalte, som kunne tilsættes farvesuppen, og den grønne farve ville det også være spændende at få. Igen står man med bankende hjerte og kommer kobber- eller jernvitriol i, ødelægges nu ens smukke gule garn – en enkelt gang jo, men heldigvis ikke den første gang.

Kransen med farveprøverne har nu også et islet af grønne nuancer. Men den dybgrønne mangler for slet ikke at tale om den blå.

Der er kun et at gøre, igang med den blå.

Igen er Ester Nielsen min kilde.

Blåt har tidligere været tegn på værdighed, tænk på beretningen om Odin, som altid bar en blå dragt, og på de franske konger, hvis værdighedstegn var en blå kåbe.

Tingene hænger sammen, blå var den vanskeligste farve at frembringe – og hermed også den dyreste.

Farvestoffet hedder indigo og findes i forskellige planter, den ældst kendte i Europa er vaid. I modsætning til de andre planter hjælper det ikke at koge vaiden, det giver ikke blå. Farvestoffet findes i plantens celler, og disse må knuses og undergå en lettere gæring for at farvestoffet kan dannes.

Man høstede bladene og rensede dem, derefter blev de malet mellem trævalser til en grød. Denne masse blev lagt på tremmehylder, for at væsken kunne løbe fra, senere blev den presset til baller og opmagasineret i store lader, hvor vaiden langsomt gik i gæring. Efter beskrivelsen skulle lugtgenen i disse områder ikke lade nogen form for forurening i dag noget tilbage. Lugten hang i alt både ude og inde. Farveindholdet bedredes med tiden – og farverne havde ofte sådanne vaidbjerge liggende i 6 – 10 år. Selve farvningen var også en meget besværlig proces. Det stof i vaiden, der farver blå, er indigo, og farvestoffet i indigo er indigotin, som ikke kan opløses i vand. Det skal omdannes til indigo-hvidt, for i den form at påføres farveemnet. Når materialet kommer op af farvebadet, gendannes indigotinet ved hjælp af luftens ilt, og garnet bliver blå mellem fingrene på en.

Denne forklaring kendte de gamle farvere ikke, men de vidste af erfaring, hvordan de skulle gribe tingene an.

Det er heldigvis ikke nødvendigt for os i dag at bruge denne metode.

Man kan fremstille en kype, (navnet betegner en farvemethode, hvortil der ikke skal nogen varmekilde) på ca. 20 min. – der er en snert af ubehagelig lugt, som gør en tung i hovedet, men ellers klares tingene let, hvis man har en nøjagtig vægt og de nødvendige kemikalier, som alle kan købes hos materialisten.

Men selv om vi ikke skal gennem den lange proces, og

selvom vi ikke risikerer en formue, hvis kypen ikke lykkes, så står hjertet alligevel stille, når garnet trækkes op første gang. Vil denne mærkelige grumsetgule farve virkelig også denne gang skifte over grønt til blå. Jo, man har aftvunget naturen lidt af sin hemmelighed – jeg ved alt kan forklares kemisk, jeg har selv gjort det i det små i denne artikel – men tilbage står man og føler sig som giftblandersken, trøldkvinden under hvis hænder underet sker.

Lene Gedde



Heller Dramatisches
Sommer 1973.

Hvorfor ikke noget andet?

DET HAVDE lidt af tilfældighedens og foreløbighedens karakter, da vi i sin tid kom til Vallekilde. Når man bliver hængende i otte år og tilmed fortsætter indenfor højskolen et nyt sted, er man ikke længere uskyldig. Man har valgt et arbejde fremfor andre mulige.

Lader vi de private motiver ligge, er der så almene grunde til at blive ved en skoleform, som nøgternt set ikke har sin fremtid sikret af noget eller nogen? Tolv års skolegang for alle er som bekendt mere end varslet. Talen om sabbatmåneder til blandt andet et højskoleophold går i stå, når økonomiske og praktisk-familiemæssige spørgsmål skal løses. Almene grunde er ikke nemme at hente i uddannelsessystemets omklamrende udvikling. Svaret kommer i denne sammenhæng mere til at ligne et postulat. Et svar, der ikke alene grunder sig på en difus tro på højskolens opgave, trods det ene som det andet, men et svar, der henter styrke i den tænkning, som i dag gøres rundt om. Lad for kortheds skyld Villy Sørensen helt antydningvis være repræsentant for denne tænkning, der blandt andet stiller sig dybt alvorligt spørgende til de fortsatte konsekvenser af megen videnskabelig som politisk teoretiserings umyndiggørelse af mennesket. »Hvis objektiv erkendelse sættes over mennesket, kan det også gå ud over mennesket: der er intet åbenbart slægt-skab, men snarere en latent modsætning mellem en videnskabelig holdning, der gør mennesket til objekt, og en

moralsk holdning til medmennesket, der forudsætter indlevelse – i en anden som subjekt« (Uden mål - og med, side 58).

I højskolens åbne værksteds-form at være med til, i tænkning og handling at erobre en selvstændiggørelse, eller bedre, en myndiggørelse af mennesket, personligt, politisk, er – igennem ordenes banale svulstighed – værd at prøve. Er et arbejde. Og hvor ellers?

Hilsner til alle vi kender fra årene i Vallekilde!

Børnene, Helle og Knud Arnfred

Kære gamle elever

NÅR MAN har undervist i nogle år, kan der opstå et ønske om, selv at komme på skolebænken igen, eller at holde et sabbatår, som man siger. Det ønske har jeg i år fået realiseret, og siden september har jeg været elev på Danmarks Lærerhøjskole i København.

På lærerhøjskolen har jeg mødt mange, som jeg var sammen med i Zambia. Det fik mig til at tænke over, om der i et u-landsarbejde ligger en motivation for at læse videre. For mit vedkommende var det afgørende, at jeg ofte har erfaret, at viden forældes meget hurtigt, og at det i det daglige arbejde kan knibe at følge med inden for ens fagområder.

Jeg læser historie og desuden psykologi og pædagogik. Det er en grundlæggende ide på Lærerhøjskolen, at man som underviser ikke kan læse et enkelt fag, men at psykologi, pædagogik og viden om et fag gerne skulle indgå i enhver undervisningssituation, og at ingen af delene heller ikke kan udelades i en undervisning af lærere. I hvor høj grad dette syn præger undervisningen på Lærerhøjskolen, er det for tidligt at sige noget om, men vi har haft mange spændende timer og livlige diskussioner.

At gå på skole giver jo også forberedelse, så derfor må det blive ved denne korte hilsen.

God jul.

Jørgen Drostrup Andersen

Brev fra det Franske

DER SKAL et fremmedord til at dække mit forhold til Frankrig. Ambivalent. («Dobbeltsidigt« er en halvdårlig oversættelse). Ambivalent er ordet, også fordi det lyder, som diagnosen af en uhelbredelig men ufarlig sygdom. Der er næsten ingen enkeltfænomener i Frankrig, jeg kan lide. Det politiske system er en parodi på et demokrati, nyhedsformidlingen i TV og radio er statsdirigeret og virker ind i mellem helt barok. Undervisningen er rædselsfuld på alle niveauer, hvor jeg har set den. Trafikken er dødsensfarlig. Den sociale velfærd er ikke noget at skrive hjem om. Fransk hverdagsdesign er for det meste rædselsfuldt. Den franske kvinde – som jo i folkefantasiens overlevering er noget helt specielt – er oftest et rent industriprodukt. Der er masser af ting i Frankrig, jeg ikke kan lide, men jeg elsker Frankrig.

Alt det der lader sig beskrive er negativt. Alt det uhåndgribelige, som ikke er til at få samling på, som ikke er til at indkredse, eller i hvertfald virker svært ubetydeligt i en beskrivelse, gør at jeg elsker hende – la France.

Vi kan dykke ned et tilfældigt sted: Bureaukratiet. Man foretager sig meget lidt hernede uden at udfylde papirer – selv for blaffere er der et kontor og en administration. – Skal man have en opholdstilladelse, indskrives på et universitet eller lignende dukker skemaer og blanketter op i uendelige mængder. Jeg ville således lade mig indskrive på universitetet i Aix som »fri tilhører«.

Det kunne let lade sig gøre, jeg skulle blot udfylde

vedlagte skema i 2 eksemplarer. Skemaet var på 3 sider, og udformet så det kunne have dannet grundlag for min biografi i 2 bind. En særlig pladsmangelsekspert har sikkert deltaget i udformningen, det var vitterlig umuligt at få plads til svarene. Nå, jeg afleverede de 2 eksemplarer sammen med 4 fotos, en fotokopi af mit pas, 2 svarkuverter, en dublet af min opholdstilladelse plus diverse småt-terier. Derefter modtog jeg et nyt skema, der spurgte om stort set det samme som det første, selv om det interesse-rede sig noget mere for min militære grad. Sådanne spidsfindigheder ligger et stykke uden for mine sproglige færdigheder, så da jeg forsøgte at forklare, at jeg havde været en halvdårlig menig i civilforsvaret, blev jeg misfor-stået adskillige gange, på et vist tidspunkt i forklaringer-ne, troede jeg at ansvaret for NATOs nordflanke hvilede på mine skuldre. Da damen bag skranken, selv med til-kaldt assistance vitterlig ikke kunne forstå mig, blev vi enige om at springe det over. Så kom det næste skema, men det var yderst mådeholdent og den rene spøg at udfylde for enhver der kan huske sine børns alder og kones fødselsdag.

Jeg skulle betale for papirerne, 50 fr., det forekom ikke at være noget urimeligt beløb for den bunke, men da jeg spurgte »hvor« brød systemet sammen. 3-4 kontordamer myldrede sammen for at diskutere, hvor jeg skulle betale, når jeg ikke allerede havde betalt. Efter megen snak blev de enige om at spørge M. Et-eller-andet til råds, han var imidlertid optaget. Da foreslog et elskeligt væsen, at vi lod som om jeg havde betalt, det var et spørgsmål om at slå nogle krydser hist og her i papirerne. 10 dage efter mod-toget jeg mit universitetskort, kun pladsen til fingeraftryk-keket står tom.

For en dansker er Frankrig stort, afstandene er store. Det gælder ikke blot i geografien. Men også afstandene i levemåde, sind, tanker og mellem sociale klasser er større

og mere etablerede end i et lille land. Jeg kører hver dag, fra den lille landsby, hvor jeg bor, 12 kilometer ind til universitetet i Aix og hjem igen om eftermiddagen. De 12 kilometer, der jo ikke tømmer meget i benzintanken, er afstanden mellem to miljøer, som man derhjemme ihvertfald måtte fra Rådhuspladsen og ud til et vestjysk fiskerleje for at finde – og dog er det ikke sammenligneligt.

Hvis man med et fransk universitet, forbinder tanker om studenterrevolter og maj-68 er man på vildspor. Den politiske virksomhed er en rent pseudoaktivitet for folk, der har kærlighed til duplikatores komplicerede teknik. Hver dag har sin løbeseddel. En dag gjaldt det solidariteten med fremmedarbejderne i Frankrig, det drejede sig hovedsageligt om algerere. Det er vitterligt et problem hernede. De diskrimineres både med hensyn til arbejde og bolig. En tur gennem Marseille er nok til at anskueliggøre, hvad en ghetto er. Regeringen har udstedt et par proklamationer, men så vidt jeg kan forstå, er det blevet derved. Løbesedlen den dag var et stilistisk mesterværk. Den hånede regeringens manglende fasthed og udtrykte en stærk solidaritet med de algierske arbejdere. Samtidigt indkaldte den til møde kl. 14 i universitetets store sal, hvor en diskussion skulle resultere i en resolution til myndighederne. Jeg stavede mig gennem mit eksemplar – af de vel 1000 uddelte – og gik til mødet. Nu er det at komme rundt på universitetet lidt af en rejse, og hvis man vil leve som franskmænd, skal man jo have bilen med, så klokken var 14.15 før jeg nåede frem, hvorved mødedeltagernes antal nåede op på 5. 2 franskmænd, 2 amerikanere og mig selv.

12 km senere. En landsby med 250 indbyggere, 2 barer, en brugs og en dårlig bager med uransagelige åbningstider. Midt i byen det slot hvor Picasso boede og nu ligger begravet. Jeg taler med den lokale præst, han har lige

været til messe med sig selv som eneste deltager og har ringet solen ned. Det foregår her ikke efter ministerielt skema, men når solen kan ses, bliver den ringet op, når den forsvinder bliver den ringet ned.

Han har 3 stole – hvad der jo er rigeligt til os – et bord og et sammensurium af reoler og papkasser med bøger og papirer. En gammel intelligent og højt kultiveret mand, med et overraskende kendskab til skandinaviske forhold, selv den danske folkehøjskole ved han noget om. Hans yndlingsemne er materialismens forbandelser. Han gnider sig i hænderne, »Nu lukker araberne for olien, bilerne går i stå, og hvad har de så tilbage alle de travle folk på landevejene«. Jeg indskyder en bemærkning om, at jeg har ret langt at gå hjem. Han ler og gnider sig i hænderne. Fortæller om da han gik derfra og dertil. Jeg er på hælene. Materialismens forbandelser skal diskuteres med folk der selv har bil, båndoptager og elektrisk barbermaskine, ellers er der ikke den rette overbevisning i argumenterne.

Jeg skifter emne. Franske undervisningsforhold, som jeg har mødt dem, har forbavset mig. Jeg følger universitetets institut for udlændinges franskkundskaber, universitetets forelæsning i moderne historie og har foreløbig besøgt en folkeskole og er inviteret til at se et gymnasium. Men undervisningsformen forbavser mig. Store dele af den ville være en lækkerbissen for et pædagogisk museum og andet er den rene parodi på de tekniske hjælpemidlers anvendelse. Når unge franskmænd ikke taler engelsk skyldes det blandt andet at de lærer sproget ved at skrive det og ikke ved at tale og høre det.

Han ler af min beretning, men indskrænker sig til at rette de grammatiske fejltagelser. Jeg læser jo Søren Kirkegaard på originalsproget, ikke sandt, hvad er det, jeg vil lære?

Jeg er til åbningsmøde på institutet for udlændinge. Undervisningen har kørt i nogen tid, men åbningshøjti-

deligheden har ladet vente på sig – man skal ikke forjage sig. Først taler rektor. Han overdænger os med smiger: Hvor interessante de lande er vi kommer fra, hvor intelligente vi ser ud etc. Derefter går han over til at fortælle os at Frankrig er verdens bedste land, den franske kultur den højeste i verden, fransk historie personificerede selve den historiske udvikling. På et vist tidspunkt forlød han det mere enkle ordvalg og svang sig op i oratoriske præstationer, jeg ikke kunne følge – i en 5-8 minutter forstod jeg ikke, hvad han sagde, og jeg kan følgelig ikke afvise at han på et eller andet tidspunkt har sagt noget fornuftigt. Efter ham talte en dame, der fremkaldte tanken om min barndoms strengeste regnelærerinde. Hun fortalte om undervisningens tilrettelæggelse. Det er en af de charmerende ting ved Frankrig. Alt er vel tilrettelagt, ofte minutløst, men det er aldrig det der sker. Der er altid indtruffet et eller andet uheld eller sket en forveksling.

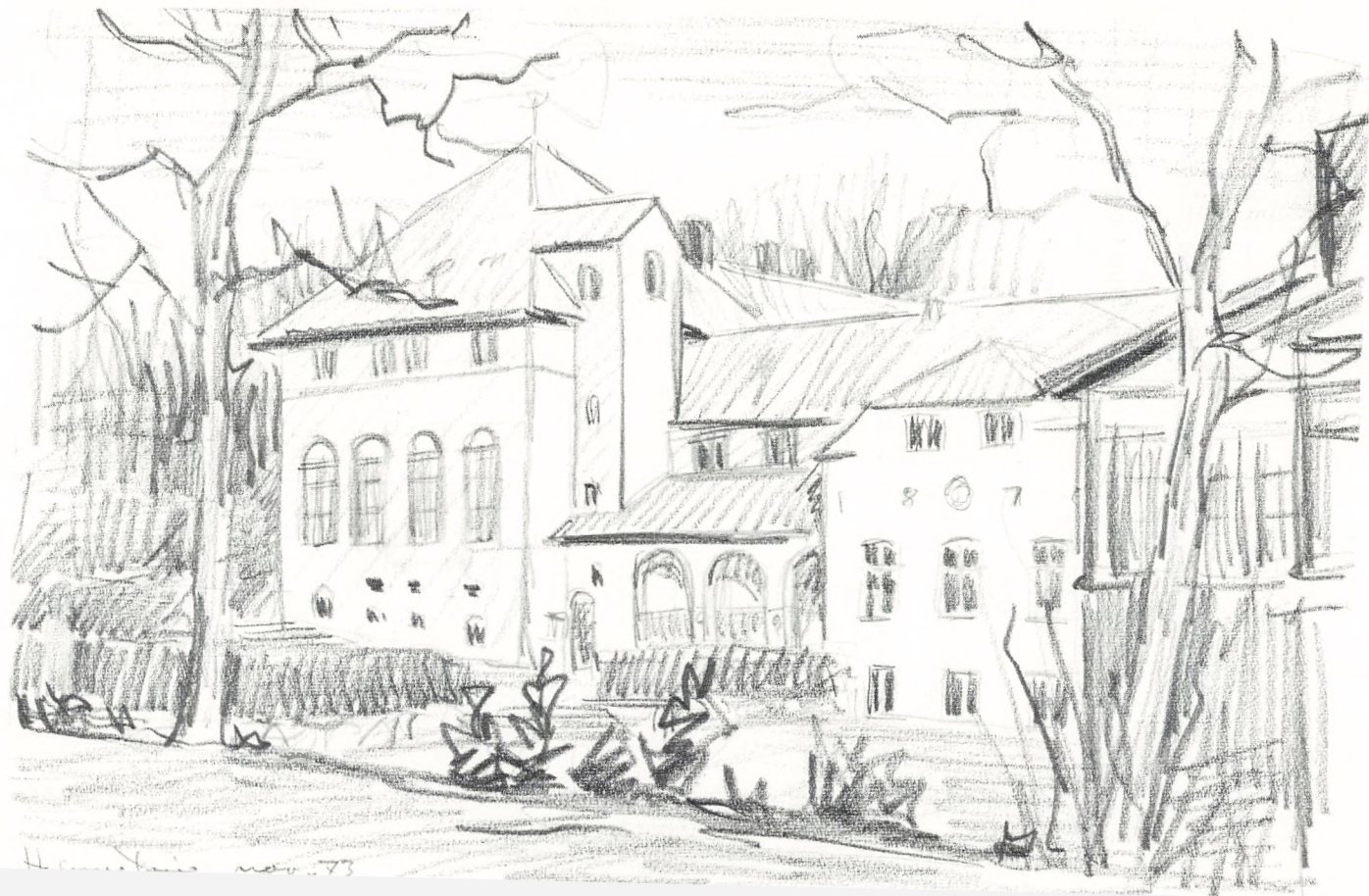
Så kom forestillingens clou (le clou de la matinée). En ældre meget fin dame rejste sig. Hun er chef for det lokale bureaukrati og holdt en tale der var helt utænkkelig uden for Frankrig. Hun spillede på vore indlogeringsproblemer og den hjælp hendes kontordamer ville yde, på en måde, der var intet mindre end vovet. Hver gang lystigheden var ved at tage overhånd, returnerede hun elegant til nogle praktiske oplysninger, der så et par minutter senere viste sig alligevel at have noget at gøre med forholdet mellem kønnene.

Hvad er essensen af et land, er det alt det interessante. Nationalregnskabets forskellige poster, den erhvervsduelige befolknings fordeling på køn og erhverv. Familiebudgettets procentvise fordeling på mad, tøj og langvarige forbrugsgoder. Sikkert, men når man først er begyndt at beskrive den elskede nøgternt, er det så som så med kærligheden.

I en radioanmeldelse af højskolens årsskrifter, sagde

Poul Erik Søe for nogle år siden, at de fleste artikler egnede sig bedst som julebrev til forfatterens møster. Jeg skal derfor ikke undlade en venlig hilsen og ønsket om et godt nytår.

Poul Otto Gedde



H. nov. 73

Grænser for politik

DEN 17. NOVEMBER holdes på den overvejende del af Danmarks folkehøjskoler offentlige møder under fællestitlen »Folkestyrets Dag«. Bag dette arrangement, hvis ide skyldes Frederik Christensen på Vrå højskole, ligger en bekymring for vort demokrati og et ønske om at få en samtale igang omkring folkestyrets problemer. Arrangementet skulle derimod nødtigt opfattes som en mærkedag, hvor man i lighed med Dybbøl-dagen mindes noget forgangent. Højskolerne er vel overhovedet den skole- eller undervisningsform, som mest ihærdigt drøfter folkestyrets problemer og altid har gjort det. Ikke med henblik på at give eleverne svar, men for at lære dem at stille væsentlige spørgsmål.

Når man efter vor mening med rette i det sidste års tid har kunnet tale om en folkestyrets krise, hænger det sammen med, at man hos en voksende del af befolkningen - også den veletablerede - har kunnet mærke en stigende fornemmelse af afmagt over for folkestyret. Det gav sig som bekendt udslag i en kraftig, men kortvarig tilslutning til et parti med tydelige antiparlamentariske synspunkter, og det kunne og kan fortsat nok give anledning til bekymring. Nu får dette parti forhåbentlig en beskeden plads i vor politiske historie, men tilbage bliver dog partiets fortjeneste som en ydre manifestation over for folketingset, at politikerne må igang med en debat om grænserne for politik og grænserne for offentlig vækst. Diskussionen er så småt begyndt, især om vækstproblemet; og forhåbentlig

glemmer man ikke spørgsmålet om grænserne for politik, for det er jo ikke blot et spørgsmål om skatternes størrelse, hvad jeg skal søge at påvise senere i artiklen.

Som et passende udgangspunkt for en sådan diskussion har professor em. Jørgen S. Dich skrevet en bog, "Den herskende klasse". Det er en kritisk analyse af social udbytning og midlerne imod den. Bogen indledes med en levende gennemgang af forsørgelsesvæsenets historie i de sidste 100 år, men med ofte relevante tilbageblik helt til middelalderen. Han påviser, hvordan vi i Danmark fik skabt et kulturbegreb baseret på, hvad han kalder medmenneskelighed. Det vil altså sige, at målestokken for kulturen bliver den medmenneskelige behandling af afvigere eller tabere, eller hvad man nu vil kalde dem. Dich påviser nu, hvorledes denne humanistiske ideologi får direkte og særlig tilknytning til - i begyndelsen præster, men siden lærere og socialarbejdere - udelukkende med det formål at idealisere denne tjenende gruppe. Den oprindelig så gode intention kammer over, fra at være medmenneskelighed til at det efterhånden bliver socialarbejdernes, pædagogernes og lægernes egentlige målsætning at udbytte, udnytte og sikre sig selv på klienternes og skatteborgernes bekostning. Det medfører, at der bliver flere af dem, og for mange af dem; for hvem vil ikke hellere sidde på sin bag og administrere andre til en høj løn end udføre legemligt arbejde? Og alle disse embedsmænd møder ingen modstand fra de betalende grupper i samfundet, for hvem tør vel være så kynisk at foreslå en nedskæring af sundhedssektoren, undervisningen og socialforsorgen. Derfor foregår der en stadig udbygning af den offentlige sektor på de nævnte områder uden at man er i stand til at påvise en velfærds- eller nyttevirkning. Dich gør skånselsløst op med størstedelen af vor offentlige service-sektor; teaterstøtte, børnehaver, Roskilde universitet, sygehuse, ja også folkehøjskoler.

De egentlige magthavere er således ikke kapitalisterne

eller arbejdsgiverne, men lærerne, lægerne og embedsmændene. Han påviser, at man går galt i byen, hvis man tror, at aktie-ejerne er skurkene, nej, siger han, for at gøre det helt klart: "Lad Mærsk Møller symbolisere et system, der har fordoblet arbejdslønnen i løbet af 25 år og firdoblet den siden 1870, og lad Knud Heinesen stå for den herskende klasse, der tager penge fra arbejdernes lommer og deler dem ud til høje lønninger til sig selv og overflødig uddannelse af sine børn. Hvem af de to repræsenterer arbejdernes interesser?" Og, siger han: "Næste generations store problem bliver at forhindre, at den herskende klasse erobrer socialismen med sine planlæggere, så den ender i planøkonomisk kaos, som vi kender fra Øst, hvor Mærsk Møllers initiativ vil blive dræbt og den byråkratiske udbytning leve". Han overdriber sandt at sige ikke, når han kalder det et stort problem.

Dich's forslag til forbedring af tilstandene går i al kort-hed ud på den i og for sig selvfølgelig løsning, at indtæg-ternes størrelse bør være enebestemmende for udgifternes omfang. Der må derfor indføres et skatte loft, som ikke må ændres. Hertil kunne man anføre, at et sådant havde vi rent faktisk i Danmark, så længe den så forhånedede skattef-radragtsret eksisterede. Den sikrede nemlig, at skatteprocenten i almindelighed ikke kunne overstige halvdelen af indkomsten, og fristede derfor ikke embedsmænd til at overtale politikere til kostbar lovgivning. Der var på forhånd sat grænser. Derefter gennemgår forfatteren en række enkeltområder inden for den offentlige sektor, som bør under sparekniven. Han foreslår endvidere administrative ændringer i forholdet mellem stat og kommuner med henblik på besparelser. Disse forslag skal nok blive læst med interesse af politikerne, fordi de i de fleste tilfælde er præget af viden og indsigt. Til gengæld vil politikerne også vide, hvor svært det er at røre ved de velerhvervede rettigheder. Det er svært at foretage opbremsninger uden

der kommer for mange i klemme mellem foden og bremsen.

Dich's bog er et begavet og spændende indlæg i samfundsdebatten. Han ved, hvad han skriver om, for han har selv i over 40 år tilhørt den herskende klasse samt pådraget sig ansvaret for uddannelse af sneesevis af denne klasses medlemmer. Han kender statsadministrationen, den parlamentariske procedure og han har som så mange andre indset, at den offentlige sektor ikke kan vedblive at vokse i samme tempo, uden at det hele bryder sammen. Han har sat sig for at finde skurken eller skurkene, og det mener han selv er lykkedes. Har han så ret? Han har vel lige så meget ret og uret, som de af hans medmarxister, som tror på kapitalen som udbytter. Der kan være noget om snakken, men det hele er langt mere kompliceret end som så. Hos Dich findes der en sympatisk kærlighed til den jævne mand, som i hans tankeverden er malere eller murere eller smånæringsdrivende. Foragten samler sig om mellemklassen, som han selv tilhører. Men der er jo nok et stykke romantik i denne forgudelse af den såkaldt jævne mand - eller også er der dybest set en nedladdenhed over for samme. Uden at banalisere for meget kan man vel tillade sig at sige, at i ethvert balanceret samfund nytter og udnytter man hinanden. Byggesjusk, mekanikersjusk og alt andet sjuskeri er jo også udbytning, men en erkendelse af dette bør dog ikke få os til at miste proportionerne af den grund.

Men det er nok væsentligere at undersøge, om det er rigtigt, som påstået, at behovet for den voldsomme vækst i den offentlige sektor er skabt af embedsmænd eller snarere som resultat af et ønske fra borgerne. Dich er, som det tydeligt skulle fremgå, ikke i tvivl, men der er vel egentlig tale om en vekselvirkning. At den offentlige sektor (eller offentlige producent) har været underkastet et væksttyranni ligesom den private sektor er nok ubestrideligt. Det skulle være en mærkelig embedsmand, som ikke gerne så sin

afdeling vokse. På den anden side er der stærke indicier, som tyder på, at vi, borgerne, i vore umættelige krav på offentlige ydelser er stærkt medskyldige. Vi er endda mere skyldige, for vi kunne have sagt nej til de fristende tilbud - ikke mindst, når det drejede sig om overførselsindkomster, (børnetilskud f. eks.) eller serviceydelser af ikke særlig nødvendig, men kostbar karakter. Og når vi ikke sagde nej, hænger det måske sammen med, at vi har vænnet os til, at det er samfundets opgave at gøre mennesker lykkelige. Bjørn Poulsen har engang sagt, at det liberale demokrati ligesom forudsætter, at vore eksistensproblemer er løst på forhånd eller henvist til andre instanser; altså i en vis forstand det gamle skel mellem det verdslige og det åndelige regimente. Men da folk ikke kendte en tolkning af eksistensproblemet, som f. eks. kristendommen, så har de nødvendigvis bragt deres tilværelsesproblemer ind på den politiske arena og prøvet at fortolke sig selv i politiske begreber. Men det dur demokratiet ikke til. Demokrati er et værktøj, som man bør gøre meget ud af at lære at anvende, men demokrati ved i sagens natur ikke, hvad der er lykke eller ulykke. Men gør man alligevel det, at man søger sin eksistens tolket på det politiske plan, skabes der en verdslig religion, som giver sig udslag i at borgerne stiller umådelige krav til tilværelsen og i sidste ende til samfundet. "Og det er galt," siger Søren Krarup et sted, "at kræve salighed og forløsning af samfundet eller medmennesket. Det er at stille fordringer til instanser og på steder, hvor de ikke kan stilles, og det fører til en urimelig fordringsfuldhed, der er et andet ord for hysteri og eksaltation. Af det følger en trættende fornærmethed på tilværelsen og en urimelig surhed på omverdenen, og det skaber den permanente utidighed, der hverken kan have med dagligdagen eller næsten at gøre." Dur demokratiet således ikke som tilværelsesfortolkning, så står ideologien til gengæld parat med utopien.

Karl Popper hedder en østrigsk-engelsk filosof, (født i 1902) som i høj grad kan bidrage til denne diskussion. Popper er manden, der har taget det filosofiske opgør med ideologierne, bl.a. marxismen. Han er fader til den såkaldte "kritiske teori", som går ud på at påvise, at ingen kender sandheden og at ingen kan sige noget om fremtiden med sikkerhed. Og det er just hvad marxisterne og andre totalitaristiske bevægelser har gjort krav på. Opstiller man en utopi søger man således oftest at få den bevist i videnskabelig forstand, og det kan man ikke. Utopien har som mål at pege hen på et samfund, hvor alle er lykkelige. Og i kampen for at nå dette utopia, kan man ikke tillade sig, at andre med en anden opfattelse af lykke stiller sig i vejen. Intolerancen bliver derfor uvægerligt resultatet. Utopiernes stræben efter at skabe et lykkeligt samfund er således forfejlet. Efter Poppers mening bør man i et samfund ikke stræbe efter at give borgerne abstrakte goder, som for eksempel lykke, for ingen ved, hvad der er lykke for borgerne. Men man kan sætte sig for at udrydde konkrete onder: Sult, sygdom, analfabetisme etc. Lykken er der derimod ingen opskrift på, den kommer og går uden at efterlade en adresse. Popper gør endvidere op med sammensværgelsesteorien, som også Dich er faldet for. Vore problemer består jo ikke i, at jøderne, kapitalisterne eller embedsmændene er onde eller udbyttere, men snarere består vore vanskeligheder i, at enhver politisk handling medfører, hvad Popper kalder "de utilsigtede konsekvenser". Hvad betyder det? Ja, man kunne for eksempel nævne en politisk handling som fuld beskæftigelse, som i høj grad har haft utilsigtede konsekvenser m.h.t. inflation. Eller gratis hospitalsophold, som så udmærket det end må forekomme, dog også har utilsigtede konsekvenser. Enhver kan selv føje eksempler til listen; filosofen Karl Popper vil blot understrege, at vi bør gøre os klart, at vi ikke på denne jord kan forvente at få både i pose og sæk. Og det er just,

hvad vi gerne vil have. Han vil også fortælle os, at når vi ikke kan få både i pose og sæk, skyldes det ikke en sammensværgelse blandt f. eks. embedsmænd eller den herskende klasse, men det er, hvad professor Dich med flere forsøger at bilde os ind.

Endelig kunne jeg anføre endnu en indbygget fejl eller svaghed i det oprindelige liberale demokrati, nemlig lighedstanken. Lighed kan betyde så meget, men bliver ligheden en ideologi, som ikke blot går på, at alle skal være lige for loven og have lige muligheder, men på, at alle skal være lige, have samme ydelser, samme pligter over for samfundet, så støder vi igen på de utilsigtede konsekvenser. For at administrere den bastante lighedsfordring kræves en centralisering, som for at klare opgaven må tage friheden fra borgerne. Og det er netop, hvad borgeren reagerer mod idag, mens han dog stadig ønsker ligheden. Man forlanger eksempelvis kommunalt selvstyre, men samtidig kræver man, at sociale ydelser og undervisningstilbud er de samme i alle kommuner, for der må ikke være forskel. Man vil have både i pose og i sæk: kommunalt selvstyre og ensartede forhold fra kommune til kommune. Men hvor er den kommunale frihed, hvis alle ydelser er fastsat af staten? Yderligere eksempler på konflikten mellem frihed og lighed kan læseren selv finde, for der er jo nok af dem.

Den afmagt over for det politiske liv, som jeg omtalte i indledningen til denne artikel kan således i positiv forstand tolkes som en begyndende erkendelse af, at der er grænser for politik. At vi i vore eksistensproblemer i sidste ende er henvist til os selv. Dette skulle imidlertid nødtigt slå ud i en form for kynisme, som rammer det, der rent faktisk hører ind under det politiske område, herunder sociallovgivningen for borgere med et behov for social bistand. Men at gøre folkestyrets problem til et spørgsmål om for høje skatter eller for mange embedsmænd er at komme for let til forklaringen. Reforme og ændringer kan vi hen ad vejen

få klaret; vi kan gøre tilværelsen en lille smule mindre uretfærdig på det hjemlige plan og mere rimelig for de mange på den anden side af kloden. Men lykken og saligheden hører til hos en anden instans og er ikke et samfundsanliggende.

Georg Veit

Salthandlerskens hus

I FORÅRET udkom Cecil Bødkers: »Salthandlerskens hus«, som jeg synes, det er værd at gøre opmærksom på.

Forfatteren fik opfordring til i tre måneder at leve i en lille ethiopisk landsby oppe i bjergene. Hun og hendes mand tager imod tilbudet og tager ophold i en bambus-hytte med åbent ildsted midt på gulvet.

Ægteparret har en hel del ting og sager med – feltseng, sengetøj, konserver, fodtøj, lygter m.m., som slet ikke kendes på deres nye boplads. Disse ting er selvfølgelig genstand for forundring og nysgerrighed.

Cecil Bødker og hendes mand boede hos en enke med ni børn. Denne enke, Debiteh, forsørger sin store familie, der foruden de ni børn også omfatter en bedstemor og to kusiner, ved at handle med salt på de lokale markeder i landsbyerne. Cecil Bødker skildrer Debiteh som en meget intelligent og smuk kvinde og kalder hende dronningen af Saba. Hun fortæller ganske enkelt, hvad menneskene foretager sig i landsbyen, hvordan de ser ud, hvordan de smiler og bliver syge, hvor forskellige de er. Der er nærbil- leder så levende og spændingsfyldte, og man får et voksende kendskab til de personer Cecil Bødker rent bogstaveligt tager til sig og skildrer. Vi får noget at vide om disse mennesker og deres kultur. De bruger stadig trommer, når noget skal meddeles over lange afstande. De kan råbe, så det høres kilometerlangt borte. Når forfatteren fortæller om noget, der forekommer hende fremmedartet – og det gør i følge sagens natur næsten alt – så lægger hun

ikke skjul på, at hun ikke forstår, hvad der sker. »Jamen, er det os eller dem, der lever det rigtige liv«.

Inden bogen slutter, er vi dybt engageret i de menneskers liv. I børnenes fremtid.

Efter hjemkomsten fik familien Bødker en dag et brev fra Ethiopien med meddelelse om, at deres værtinde var død fra sine ni børn, og de besluttede da, at invitere to af dem til Danmark. Dette skete, og bogen slutter da med at fortælle om, hvordan de to etiopiske piger kommer ind i et for dem så fremmedartet miljø som det danske.

Der viser sig at være mere sjælelig overensstemmelse mellem disse to forskellige pigepar – de etiopiske og de danske – end der tit er mellem børn af samme herkomst.

Cecil Bødker debuterede i 1955 med digtsamlingen »Luseblomster«, som i 1956 efterfulgtes af »Fygende heste«. I 1959 kom »Anadyomene«. Hendes 4. digtsamling kom i 1968. Novellesamlingen »Øjet« kom i 1961. To romaner: »Tilstanden Harley« (1965) og »Pap« (1967). Endelig skal nævnes hendes fremragende børnebøger: »Silas og den sorte hoppe«, »Silas og Ben-Godik« og »Silas fanger et firspand«, »Leoparden« m.fl. Cecil Bødkers børnebøger er noget af det bedste vi har. De er spændende, humorfyldte og levende fortalt. Det er de helt rigtige bøger til familielekning, de kan også nydes af voksne.

Grete



Helles dramatiske hold
sammen 1973.

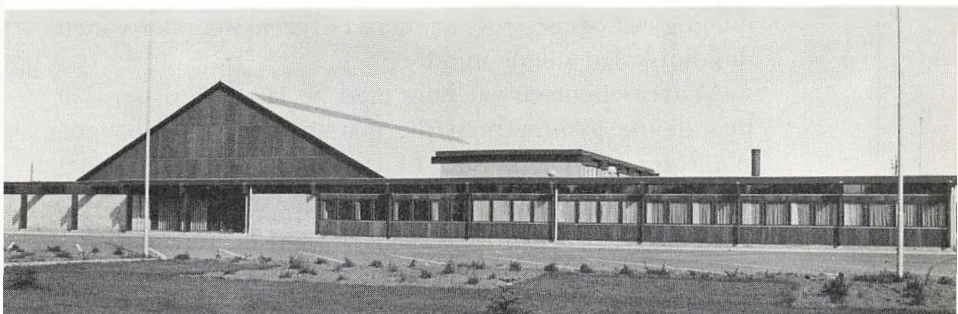
Øvelseshusets (Gymnastiksalens) størrelse, udsmykning og placering ved Vallekilde Højskole.

SØNDAG den 18. november blev der i TV vist en udsendelse om: »Fra Øvelseshus til fritidscenter. Reportage fra Vallekilde Hørve«. Udsendelsen skulle vise glimt af udviklingslinjen fra begyndelsen med (den svenske) Lingske gymnastik, som blev vist ved indvielsen af det nybyggede Øvelseshus ved Vallekilde Højskole i februar 1884, til alt det nye gennem boldspil og fri idrætter, som ved siden af nutidens gymnastik blev vist i fritidscentret.

Selv om bygningen af Øvelseshuset 1884 viste en afgjort ændring både i størrelse og udstyr i sammenligning med de Øvelseshuse, som den gang var bygget ude i sognene som ramme om det gymnastiske ungdomsarbejde og husrum for de folkelige møder, så vil jeg tro, at billederne i TV fra fritidscentret viste en endnu større ændring, både med hensyn til størrelse og udstyr og med det, man med et nutidens udtryk kalder faciliteter, end ændringerne fra sognenes øvelseshuse i tiden fra 1871 til 1884 til Øvelseshuset ved Vallekilde Højskole.

Når dette Øvelseshus blev anderledes og skelsættende både med hensyn til konstruktion af selve bygningen og målsætningen for den undervisning, som skulle gennemføres i dette - den gang - enestående lokale, der med sit tekniske udstyr og kunstneriske udsmykning i sig selv blev en understregning af de ord, som Hostrup skrev i »De unges sang« til indvielsen af denne sal:

»Øjet opladt, hånden øvet,
tanken på flugt over støvet«



Vallekilde – Hørve Fritidscenter, set fra syd.

Trods ihærdig søgen og spørgen - hjemme som ude - er det ikke lykkedes for mig at finde et billede af *det indre* i Vallekilde Højskoles første øvelseshus, men det var primitivt med lergulv og ovenlys. Men efter hvad jeg har fået fortalt af mænd, der som unge har øvet gymnastik og våbenøvelser i denne sal, har det været med begejstring og gå-på-mod, de mindes timerne i denne kolde primitive sal.

Til alt held for os, som fik den opgave at videreføre, hvad der var tænkt med bygningen af dette øvelseshus, nåede bygmester Andreas Bentsen (død 1914) at få skrevet syv håndskrevne erindringshefter (717 tætskrevne sider + mange indklæbede breve og bilag).

Bentsens erindringer er en spændende historie at læse om hans indsats i Vallekilde Højskoles virke for og mellem Danmarks ungdom.

I årsskriftet for Vallekilde Højskole 1972 er der givet en redegørelse for, at N. H. Rasmussen i sommeren 1883 fik en foreløbig uddannelse i Lings gymnastik på »Det kungl. Centralinstitut« i Stockholm (begyndt 1813 med P. H. Ling som forstander).

I begyndelsen var han som ivrig skytte og gymnast skeptisk over for det nye, han mødte i den Lingske gymnastik, men snart blev han overbevist om, at den både i sin målsæt-

ning og i sit øvelsesstof var mere i overensstemmelse med det, højskolen stilede imod.

Andreas Bentsen var enig med N. H. Rasmussen i, at hvis denne gymnastik skulle erstatte den hidtil brugte, skulle der et nyt øvelseshus til. De havde i et par år forsøgt at få Trier til at bygge et sådant uden resultat.

»Men«, skriver Andreas Bentsen i sine erindringer, »da Trier fik et af Rasmussens breve til mig at læse, hvor han fortæller om, hvad han havde fået ud af Svenskernes måde at øve gymnastik på, så skrev han straks til Rasmussen, at nu skulle det blive alvor med det nye Øvelseshus, nu ville han sætte alt ind på at få det bygget.

I løbet af få dage havde jeg planen færdig til vort nuværende Øvelseshus og sendt Rasmussen det, for at han kunne tage bestemmelse vedrørende redskaber samt beregne tømmertykkelsen til tagkonstruktionen (det, der nu kaldes gitterspær).

Ideen dertil havde jeg fået ved at se de store skure eller overbygninger på Helsingør skibsværft. I begyndelsen ville han ikke gå med på denne nye form, men holdt på et hus med buer, som jeg før havde tegnet. Han måtte dog give sig og indrømme den nye forms store fortrin, særlig med hensyn til lys og redskaber samt tilskuerpladser.

Trier bestilte mig nu straks til at lave tening og snarest begynde at bygge. Så snart jeg havde grundplanen afsat, blev sokkelen bygget, og snart kunne jeg bestille tømmeret og begynde afbindingen.

For at få skik på det ydre rejste jeg på Triers anmodning ind til arkitekt Martin Nyrup, som før havde tegnet skolens hovedtrappe, og han kom med forslag til hovedindgangen, vinduernes form og væggenes udstyrelse.

Afbindingen af tømmerværket med tagform og udbygningerne (til den rektangulære sal) havde vi alt færdige, og til lille Juleaften kunne vi hejse kransen, medens vi i de føl-



De tre Valkyrier

Relief udført af C. Hartmann efter udkast af Schierbeck.

gende 14 dage havde væggene beklædt, gulvet lagt og taget tækket. (Dette udført af håndværksskolens elever).

Rasmussen kom hjem fra Stockholm til juleaften. Den 6. januar, Hellig 3 Kongers morgen, stillede Rasmussen alle håndværksskolens elever til *den første øvelsestid i Svensk gymnastik*, og om aftenen ligeledes med skolens øvrige elever. Håndværkerne arbejdede om dagen (med at færdigmontere salen), og således gik det til fastelavn, da Øvelseshuset blev indviet.

Den følgende sommer blev Øvelseshuset malet og udstyret med persienner og med indskrifter (salen rundt i væghøjde) efterhånden som mærkelige begivenheder indtrådte, som hørte til husets historie.«

Såvidt Andreas Bentsens erindringer. Det redskabsudstyr, som Rasmussen ønskede, måtte håndværkerne også lave: Ribber i den ene side, to transportable bomstel, rudestige, tov og glatstænger, hest, buk og plint. Ved 50 årsfesten i 1934 blev der bygget ribber i begge sider af salen, et kontrabalanceret bomstel afløste de transportable, og adskilligt mere af det første redskabsudstyr blev erstattet af det mere tidssvarende.

Det blev en stor sal. Indtil man begyndte at bygge haller, var det den største inden for det frivillige, idrætslige ungdomsarbejde. I den rektangulære sal er længden 21,90 m. og bredden 11,30 m., det giver en gulvflade på lige ved 250 m².

Udbygningen ved begge udsider giver i gulvflade rum for redskaber og andet nødvendigt udstyr, balkonerne ovenpå giver plads til tilskuere. Derfra er der trappe og adgang til udgangsdør. Det samme gælder balkonen i den østre gavl.

Da Trier i sommeren 1885 indførte kvindegymnastikken på sommerskolen, var det utænkeligt, at kvindelige gymnaster måtte færdes udendørs i gymnastiktøj. Derfor lod han bygge en forbindelsesbygning mellem Øvelseshuset og spisestuen, indtil det blev nedrevet kaldt »Det lille Og«. Forbindelsesbygningen hedder nu »Granstuen« og er et højt vurderet lokale.

Samtidig med den Lingske gymnastik skabtes der også oplysning om en forbedret folkehygiejne.

Udbygningen ved den vestre gavl, hvor nu varmeanlægget er, blev udstyret med brusebad, hvor eleverne efter tur med håndpumpe måtte fylde vandbeholderen. Da jeg var elev 1907-08, anede de fleste af denne elevflokk *intet* om et sådant apparat, før det blev anbefalet os at bruge det.

Selve materialet, huset er bygget af, og den håndværksmæssige udførelse, er i en klasse, hvis mage man skal søge



Fenrisulven bindes. Maleri af L. Moe over indgangsdøren til gymnastiksalen.

længe efter. Ser man f. eks. på det stærkt farvede malerarbejde på loftet, udført 1885, er det så klart som nymalet.

De to til tre gange jeg sammen med håndværkerne har kigget ind bag vægbeklædningen, er tømmeret lige så frisk, som da det blev rejst. Nu har dette Øvelseshus stået i 89 år, og et tilsvarende antal år vil ikke have svækket det.

Endnu en ting skal nævnes: *Kunsten*. Trier var kunst-kender og kunstelsker. (Ansgarbilledet). Kunsten skulle fremhæve værdien af det arbejde, der var tænkt som mål-sætning.

Ling ville gennem *digtning* og *gymnastik* »give Norden tilbage sine mænd«. Trier ville gennem den bildende kunst kalde på det bedste i den ungdom, som øvede gymnastik i denne sal.

Om VALKYRIERNE på den vestre gavl blev der sagt og kan siges meget ud fra den nordiske mytologi.

I billedet over indgangsdøren med TYR, der mister hånden i FENRISULVENS gab, er der en appel til at tage følgerne af det, man har ansvar for.

Over dette billede står med letlæselige, finttegnede bogstaver:

DAG OG DAAD ER KÆMPERIM.

Sådan har der gennem dette Øvelseshus gennem 89 år været øvet en folkeopdragende gerning, og det vil der fortsat være brug for.

Kr. Killemosé.

Kalender

NOVEMBER:

1. Eleverne ankommer. Velkomsttale ved Georg Veit.
2. Europæiske folkedanse.
4. Lærerne læser Mrozek: »I rum sø«. – Dans.
5. Film: Butikken på Hovedgaden.
9. Folkedans.
15. Europæiske folkedanse.
18. Lørdagshøjskole: Overlæge Axel Arnfred: »Hvordan øver forældre indflydelse på deres børn«.
19. Film: Kvinden i sandet.
23. Film: Intolerance (1915).
26. Lørdagshøjskole: Unge fra »Den rejsende Højskole« beretter om indtryk fra Den kinesiske Folkerepublik.
Film: Mattheus Evangeliet.
29. Film: Main Street Africa.
30. Folkedans.

DECEMBER:

9. Lørdagshøjskole: Rich. Andersen, Askov: »30'ernes Danmark set fra 60'erne og 70'erne.«
10. Film: Leve friheden.
13. Tur til Louisiana og Fiolteateret: »Moderen«.
17. Film: Snylteren.
21. Julebal.

JANUAR:

3. Teaterleg: Tema »1972«.
4. Film: Den store Mand.
7. Film: Ung Flugt.
11. Film: Som i et Spejl.
13. Lørdagshøjskole: Dea Trier Mørch og Troels Trier:
»Kunsten som samfundsrevser«.
14. Film: Kammerat Napoleon.
17. Foredrag ved militærnægter Jørgen Bøgeløv Jensen.
20. Lørdagshøjskole: Susanne Giese: »Kønsroller«.
21. Film: Ådalen 31.
22. Associationsleg over: Prædikernes Bog, kapt. 3, vers 1-8.
23. Dansegruppe: »Living Movement«.
24. Jesper Ismael og Arne Kirt Hansen fortæller om Vejlø-projektet og viser film om samme.
31. Teater: Rimfaxe: »Forureningsspil«.

FEBRUAR:

3. Lørdagshøjskole: Per Gregersen: »Sygdomme i Samfundet«.
Hidekos japanske venner fortæller.
4. Film: Mælkevejen.
5. Marianne og Peter fortæller om Kibutz.
6. Emnedag om Mellemøsten ved Jens Nauntofte.
7. Foredrag ved major Helwegh, Holbæk.
12. Odsherredstur.
13. – 16. Projekt: Dragsholm kommune.
17. Lørdagshøjskole: »ØD eller hvad« ved direktør Torben Østergaard, Vallekilde, direktør Arne Dilling Hansen, Sønderstrup, hr. Jørgen Jensen, DASF, og fr. Hanna Tørnstrøm, Kvindeligt Arbejderforbund.
21. Opgaver lavet i projektugen afleveres.

24. Lørdagshøjskole: »Hvor bliver magten af?«.
Karneval.
28. Film: Højskolejournal + diskussion.

MARTS:

1. Georges Marinos: »Fremmedarbejderproblematikken« samt oplæsning af egne digte.
7. Folkedans.
10. Lørdagshøjskole: Dr.techn. Lars Okholm: »Mad uden gift«.
Loppemarked.
11. Film: Made in Sweden.
14. Eleverne inviterer beboerne på alderdomshjemmet i Bjergsø og hvilehjemmet i Vallekilde. Lærere og elever underholder.
19. Eleverne opfører Siv Widerbergs og Göran Palms »Flødeulven« for kommunens børn.
21. Folkedans.
22. Nekseløtur.
24. Lørdagshøjskole: Professor Jenny Baldwin: »Det andet Amerika«.
25. Film: Aske og Diamanter.
26. Åbent hus på »Røde Gang«.
28. Dramatikholdet: »Nøgen«.
30. Afslutning.
31. Afrejse.

APRIL:

30. Eleverne ankommer. Velkomsttale ved Georg Veit.

MAJ:

1. Folkedans og pejsehygge.
6. Lærerne læser Mrozek: »I rum sø«.

11. Film: Jan Troell »Kortfilm«.
13. Film: Her har du dit liv.
25. Comedievognen.
27. Film: Chock.
29. Københavns Musikhøjskoles kor.

JUNI:

3. Film: Broen.
7. Rødstrømper: Gunna Jensen og Anne Birgitte Sørensen.
15. Film: Palæstina – Danmark – samme kamp.
17. Film: Oprøret i Ådalen.
20. Knud Nielsen: »Parapsykologi«.
27. Troels Østergård: »Økologiske grundbegreber«.
28. Aktivitetsdag.
30. Film: De røde heste – bål på Egebjerg.

JULI:

1. Elmo Andersen: »Byplanlægning«.
4. Nekseltur.
Dansegruppe: »Living Movement«.
5. Arkaluk Lyngé: »Grønland«.
11. Kurt Madsen: UFO-foredrag.
13. Kunstfilm, Picasso, Oluf Høst m.m.
14. Lærerne læser Tjekhov: »Frieriet«.
15. Film: Lørdag aften – Søndag morgen.
18. Mediedag.
21. Afslutning: Eleverne opfører en dramatisk/filmisk gendigtning af »Prinsessen med de tolv guldske«. Lærerne læser Martin A. Hansen: »Konfirmationsklokken«.
22. Afrejse.
24. Generalforsamling i Skolekredsen.



Fra Elevforeningen

EFTER ET ÅRS arbejde som formand måtte Liis Knudsen desværre trække sig tilbage fra posten på grund af arbejdspresset på seminariet. Heldigvis beholder vi hende i bestyrelsen. Tak for dit arbejde i det forløbne år, Liis.

Elevmødet d. 1.-2. september var jævnt godt besøgt af de sidste årgange, og fremmødet viser tydeligt at tendensen går i retning af at de yngste årgange mødes fra lørdag eftermiddag, hvor de hygger sig, og enkelte fra ældre årgange ser ind om søndagen. Dette giver måske en lidt skæv fordeling til generalforsamlingen, da vore fleste medlemmer tilhører de »ældre« årgange.

Til gengæld er jubilarmødet før det egentlige efterårsmøde så rigtig godt besøgt.

Denne udvikling tog vi op til debat på generalforsamlingen, da der havde været kritiske røster fremme om elevmødets indhold. Bestyrelsen fik trykt et spørgeskema, som vi bad deltagerne om at udfylde. Sammenfattet gav det et noget magert resultat for os at arbejde videre på, dog var der enkelte opsamlede bemærkninger, som kunne bruges til grundsten; på bestyrelsesmødet den 2. november enedes bestyrelsen om et forslag gående ud på følgende:

Fredag aften: Oplæg til lørdagens program – hyggeligt samvær – folkedans.

Lørdag kl. 10: Foredrag – paneldiskussion eller andet oplæg til gruppediskussion/samtale/anden bearbejdelse.

Lørdag aften: Afrunding af lørdagens emne.

Søndag formiddag: Fri.

Søndag kl. 13: Generalforsamling.

Foredrag –

Skuespil.

Da dette kun er et forslag fra vor side, må I endelig tage det som sådan. Skolen plejer at organisere elevmødet og det endelige program får I ud sammen med indbydelse til elevmødet og opkrævning til elevskriftet.

Vinterholdet 72/73 brugte de bevilligede penge til plakater. Sommerholdet ønskede at bruge pengene til opslagstavler, men da 500 kr. ikke ville række langt bevilligede bestyrelsen yderligere 1.000 kr., så der nu kan blive arbejdet på, at der sættes tavler op på en del af elevværelserne.

Når Aase Pedersen sender spørgeskemaer ud til 10. årsjubilarerne ønsker en del af disse at melde sig ind i elevforeningen. Apropos dette har Grethe Killemoser bedt mig gøre jer opmærksom på, at mange ikke får deres breve og elevskrifter, da de glemmer at melde flytning. Postvæsenet sender da brevet/tidsskriftet tilbage med adressaten ukendt, og I får ikke jeres post. Det er ærgerligt for jer, og vi er kede af at miste et medlem.

Desuden skal der fra bestyrelsen lyde en opfordring til jer om at komme med indlæg til elevskriftet. Selvom I ikke selv synes, det er noget, er der måske andre, der ville være interesserede i at høre om jeres rejse, studietur, ophold på anden højskole eventuelt pensionisthøjskole, meninger og andet som optager jer og som måske kunne give frugtbare ideer til andre.

Artikler, forslag til elevmødet eller elevskriftet sendes til Skolen eller mig. Og vi ønsker fra bestyrelsens side, at mange vil give sig til kende, og at vi i det næste år vil møde mange af jer til elevmøde og efterårsmøde.

Annie Westphael Jensen



Talles m'ide

Praktiske meddelelser

EFTERÅRSMØDET holdes omkring den første søndag i 20'erne i september måned. Det bliver i 1974 lørdag den 21., søndag den 22. og mandag den 23. september.

Alle er som sædvanlig velkomne, og der er mulighed for at bo på skolen under mødet, blot man tilmelder sig forinden. Vi sender gerne program til interesserede.

Jubilarmødet holdes fredag den 20. september og begynder med middag kl. 18.

Elever fra årgangene 1923-24, 1924, 1933-34, 1934, 1948-49, 1949, 1963-64, 1964 vil denne aften være skolens gæster.

Pårørende og tidligere elever, der ikke er jubilarer, er også velkomne mod forudbestilling og betaling.

Jubilarer, der er medlemmer af elevforeningen, vil fra skolen modtage en indbydelse til mødet. Kender I adressen på jubilarer, som ikke er medlemmer af elevforeningen, så send den venligst til Grete Killelose, 4535 Vallekilde.

Fra Vallekilde kredsene

Vestjyllandskredsen:

Formand: Gårdejer Arne Rode, Moesgård, 6933 Kibæk.

Møde i 1975: Torsdag d. 2. oktober i Skjern.

Nordjyllandskredsen:

Formand: Gårdejer Olav Libak Hansen, Ny Agerdrup, 9830 Tårs.

Møde i 1974: Lørdag d. 5. oktober i Hjørring.

Fynskredsen:

Formand: Karl Rasmussen, Enghaven 14, Jullerup, 5472 Særslev.

Møde i 1975: D. 14. september i Odense.

Møderne i efteråret var alle pænt besøgte, og alle steder var der enighed om, at man skulle fortsætte den gode tradition.

Vinterholdet 1963-64

Lis Alexandersen, Føldingbrovej, Holsted.

Elsebeth Andersen, Hyldegårdstværvej 1, Charlottenlund.

Tove Andersen, Hornsyld.

Kirsten Jarlsbøj Gad Andresen, Jægersborg Allé 185, Gentofte.

Anders Christensen, Skibby, Ormslev.

Ann-Margit Christensen, Sønderengen 135, Søborg, København.

Ellen Marie Christensen, "Over Toft", Vidstrup. Gift 1964. Har en gård mellem Esbjerg og Varde, 3 børn, Anders 8 år, Lise 7 år og Christian 2 år. Har ledet børnegymnastik gennem flere år. Er medlem af Ladies Circle 53 Esbjerg. - Breinholt Hansen, Breinholtgård, 6800 Varde.

Gerda Christensen, Anemonevej 43, Randers.

Anne Lise Christiansen, Gl. Stenderup, Vester Hæsinge.

Henny Christiansen, Annavej 5, Hjørring. Rejste til Bornholm efter skoleopholdet, blev der i 2 år. Gift 1966 med en bornholmer, der er søvlsliber og arbejder hos Georg Jensen, Hjørring. Har 3 børn. Er sygemedhjælper i Steri-centralen på Hjørring sygehus. Har selv bygget hus, som allerede er for lille. - Madsen, Vingemarken 3, 9800 Hjørring.

Erna Ryttersgaard Danielsen, "Højbo", Vinding. Efter april 1964 servitricer et par måneder, derefter plads i Horsens. Gift med Arne Jespersen 1966, elev samme vinter. Boede først i den gamle skole i Snelestrup, flyttede derefter til København, boede først på Nørrebro - nu på Frederiksberg. Var i 2 år ansat i vinfirmaet Schalburg. Fra november 1970 vikar på timeløn hos Købmandsstandens Oplysningsbureau. Er nu hjemmegående husmor. har 2 børn, Carsten og Jan. Er medlem af en bridgeklub i Hvidovre. Adr. fra 1. december: Klørvænget 20, Tuse, 4300 Holbæk.

Christian Dræby, "Fredlygård", Helsingø.

Ludvig Dyrberg, "Solhyten", Vallekilde. Efter skoleopholdet rejste en del i Grækenland, Frankrig og Spanien. Har siden 1965 arbejdet som bibliotekar i Socialforskningsinstituttet i København. Maion forlod mig i 1970 for at hellige sig sin religion. Gift 1971 med Karen Aggernæs, har 2 børn, Jean Pierre og Mireille Arnak, lever et stille, men dejligt

- familieliv. Flytter til oktober 1974 til Provence i Sydfrankrig, hvor vi vil bosætte os om vinteren, men kommer hjem til vort sommerhus i Hornsherred hver sommer. - Tårnvej 155 st. tv., 2610 Rødovre.
- Maria Dyrberg, "Solhytten", Vallekilde.
- Hanne Eeg, Schacksgade 3, København K. Gift med en maskinmester 1965. Rejste april 1966 til Canada, hvor de trives godt. Har en søn på 4 år. - Olsen, Vancouver, Canada.
- Holger Øllgaard Frederiksen, Brendstrupvej 35, Århus N. Læreruddannet i Vordingborg fra 1964-69. Efter CF i Thisted lærer i Hedensted på 4. år. Horsensvej 15, 8722 Hedensted.
- Ole Gade, Fortunvej 37, Charlottenlund.
- Nina Gautadottir, Asvallagata 64, Reykjavik, Island.
- Flemming Green, Skovagervej 6, Holte. Gift med Anne Birthe Jeppesen, elev samme vinter. - Melby skole, 3370 Melby.
- Birgit Hansen, Planteskolen, Skodsborg.
- Børge Hansen, Skee Huse, Ringsted. Var først soldat. Derefter ansat som plejer på Sct. Holpital i Roskilde. Havde de første par år på S. H. H. et ekstra job på et børnehjem, traf der Hanne, blev enige om at bygge hus sammen. Har 2 børn. Var et årstid "hjemmegående". Arbejder nu med at arrangere ture, film, foredrag, baller og anden underholdning for patienter på S. H. H. Tilbringer fritiden sammen med familien, enten hjemme eller på en 8 tdr. land naturgrund ved Føllenslev. - Byvejen 3, Dåstrup, 4130 Viby.
- Else Marie Meldgård Hansen, Frølund, Hammerum. På sagførerkontor i Fredericia i 4 år. Gift 1968 med Kaj Lykke Jørgensen, elev samme vinter, flyttede da til Grindløse på Nordfyn. Arbejdede 2 år på sagførerkontor i Odense. 1. oktober flyttet til Toreby på Lolland, arbejder nu på Toldkamret i Nykøbing F. - Gl. Landevej 4891 Toreby L.
- Grete Bjørn Hansen, Broholms Allé 18, Charlottenlund. Efter højskoleopholdet 3 måneder på husholdningskursus. Senere højere handels-eksamen på Niels Brocks handelsskole. På kontor i Holbæk 1 år. Gift 1966 med Ernst Rahn Nielsen, elev samme vinter, bosat i Ølgod, arbejdede på kontor og vaskeri indtil børnene blev født, 2 drenge, 4½ og 2½ år. Flyttede 1970 til Kregme, går nu hjemme og nyder hus, have og unger. Gormsvej 11, Kregme, 3300 Frederiksværk.
- Hans Olaf Vesth Hansen, "Vestre Bedegdegård", 3782 Klemmenser. Fortsatte ved landbruget. Var elev på Gråsten landbrugsskole 9 måneder fra november 1965. Gift 1967 med Marianne Nielsen, elev samme vinter, overtog fødegården på Bornholm samme år. Har 28 malkekøer og 14 grisesøer og ingen fremmed hjælp.
- Jørn Bøgebjerg Hansen, "Sneslev Møllegård", 4250 Fuglebjerg. Har siden højskoleopholdet været beskæftiget ved landbrug. 1 år på landbrugs-

- skole. Drev i nogle år hjemgården sammen med en bror, overtog gården i fællesskab 1972.
- Keld Egon Hansen, Kastholm, Lejre.
- Knud Tranberg Hansen, Faurskov, Holsted.
- Lis Kure Hansen, Stengårdsvej 25, Haslev.
- Niels Peter Hansen, "Landemærke", Vørslev. Blev ansat som politibetjent fra januar 1965. Først ordenspolitiet i Gladsaxe politikreds og fra marts 1971 i Rigspolitichefens færdselspoliti, afdelingen i Slagelse. Gift 1967 med Hanne Jensen, elev samme vinter. Har 2 drenge, 3 år og 3 uger. Har købt hus i Vemmelev ca. 8 km fra Slagelse. - Bøgeparken 1. Forlev, 4241 Vemmelev.
- Søren Anton Hansen, Hesselbjerg, Boulstrup.
- Anne Lene Hauch, Viddingherredsgade 8, Tønder. 3 måneder i Israel. Forpraktikant i Højer. Uddannet til børnehavetlærer på Holte børnehaveseminarium 1965-67. Fra 1967-71 lærer på Bethlehem Sogns Menighedsbørnehave og på Statens skole for Døve 1971. Gift 1967 med cand. merc. Preben Qvist-Sørensen. Fik en datter Dorte, 1968 og en søn, Christoffer, 1972. - Topperne 11, 2620 Albertslund.
- Rita Haugård, Ny Boller, Tårs. Efter en del år som "flakker" uddannet på Den frie Lærerskole i Ollerup. Efter endt uddannelse ansat på Køng højskole. Gift med en lærer, der arbejder samme sted, trives godt med at have voksenundervisning. Har 2 børn, Mikkel og Stine. - Køng højskole, 5620 Glamsbjerg.
- Suzanne Hedegård, Fredericiagade 4, København K.
- Poul Heide, 7940 Solbjerg, Mors. Først 1 år ved landbrug i Sdr. Jylland, så på Dalum landbrugsskole i 9 måneder, derefter ved landbruget hjemme. Har siden forsøgt som mekaniker og Falck-redder, men det blev kun ved forsøget. Købte gården hjemme 1971, 65 tdr. land 50 køer. Gift 1968 med Anni Olsen. Har 2 piger, 4 og 2 år.
- Karl Heilmann, Sukkertoppen, Grønland.
- Anna Inger Hostrup, Tingstedet 11, Valby.
- Mogens Høök, Søndre Strandvej 64 A, Helsingør.
- Frede Hasseriis Jacobsen, "Skovlund", Kallhave, Uldum.
- Ulla Jacobsen, Brunnichevej 5, Hornbæk.
- Alice Dahl Jensen, Kronprinsensgade 65, Esbjerg. Startede maj 1964 som forpraktikant i en børnehave i Esbjerg. Derefter servitrice i Ølgod og på Fanø. Fra 1965-67 uddannet på Esbjerg børnehaveseminarium. Arbejdede derefter halvdags i 3 år. Efter en pause igen halvdagsarbejde fra august 1973. Gift 1966 med Knud Klit, som fabrikkerer og sælger maskiner til kornhandlere, firmaet hedder "Rationel Kornservice", det går over al forventning. Har 2 børn, Marianne 7 år og Thomas 1 år. Er med i et sangkor, Ceciliekoret, har været i bestyrelsen

for en børnehave og for Esbjergs Forbrugerkræds. - Grønvangsvej 80, 6700 Esbjerg.

Anna Maria Juel Jensen, "Baltica Hotel", Jernbanegade 4, København V.

Anny Abildgård Jensen, Gernersegade 43, København K.

Finn Randklev Jensen, "Møllegården", Højby Sj. 1964-65 ophold i kibbutz i Israel. 1965-66 sejlet i Ø.K. som ung tjener. 1966-67 soldat med ½ års ophold på FN hospital i Gaza. 1967-71 uddannet på Ringsted sygehus som sygeplejer, derefter arbejdet i Nykøbing S. Fra 1972 og indtil videre arbejde som bedrifts sygeplejer ved en bly- og zinkmine (sorte engel) på Grønland. - D.A.C. Greene, 3963 Marmorilik, Grønland.

Hanne Jensen, "Slethøjgård", Nakke, Nykøbing S. Var ansat som laborant ved Statens Foderstofkontrol i Sorgenfri fra 1964 til januar 1971, hvor vi flyttede til Vemmelev. Gift 1967 med Niels Peter Hansen, elev samme vinter. Har 2 børn. Er hjemmearbejdende for tiden. - Bøgeparken 1, Forlev, 4241 Vemmelev.

Helge Jensen, "Fjordgård", Sandby.

Henrik Holmgård Jensen, Nørreled 43, Holbæk.

Inger Randi Jensen, Skyttegårdsvej 37, Valby.

Kirsten Margrethe Jensen, "Lille Vojensgård", 6500 Vojens. Først et halvt år på Ankerhus. Uddannet som børnepædagog, været ansat i en børnehave i Vojens i 3 år. 5 måneder på Ollerup Gymnastikhøjskole, nu ansat i en børnehave i Åbenrå.

Lis Møller Jensen, "Engdahl", Lomborg, Ramme. Vinteren 1964-65 på sy- og tilskærerskole i Lemvig. Derefter plads på et rekreationshjem i Middelfart. Igen nogle måneder på sykkolen i Lemvig og derefter 3 måneder på Skals Håndarbejdsskole. Prøvede at sy på fabrik i Herning, men det var ikke sagen. Sommeren 67 plads som landbrugsmedhjælper på en gård på Als. 5 måneder elev på Uldum højskole, arbejdede derefter næsten 1 år på ulandshøjskolen i Holte. Gift med Henning Madsen, traf hinanden på Uldum. Bor på en gård i Midtjylland, passer dyr og børn, Dorte og Peder, mens Henning arbejder som tømrer. Har i 3 år haft bondegårdsferie med udenlandske gæster, vældig interessant, men efterhånden som besætningen vokser, er der ikke tid til det mere. - "Skovager", Engedal, Sjørup. 8800 Viborg.

Marianne Ringgård Jensen, Mørkhøjvej 140 A, Herlev.

Niels Erik Jensen, Harrested, Slagelse.

Svend Erik Jensen, Milbak, Sulsted.

Torsten Stage Jensen, Lov. Begyndte på Vordingborg seminarium sommeren 1964, færdig 68. Blev samme år gift med Lotte, som også er lærer, og vi fik stilling i Tuse ved Holbæk. Foreløbig har vi været så godt tilfredse, at vi ikke har tænkt at flytte. Har i alle 5 år boet i "kommunehus", men har netop, for at deltage i "inflationsracet" købt

grund i Tuse. På hjemmefronten er det blevet til 2 arvinger. Dorte og Peter, energiske og fulde af krudt ligesom faderen. Hm! Spiller fodbold og er træner for et drengehold, er formand for ungdomsafdelingen i den lokale idrætsforening. Kommer I forbi Tuse, så kig ind. - Risvænget 9, Tuse, 4300 Holbæk.

Anna-Birthe Jeppesen, Øverup, Nykøbing F. Først plads i huset, derefter på seminariet i Vordingborg. Efter lærereksamen til Melby skole ved Frederiksværk, har arbejdet her siden, er meget glad for arbejdet med børnene og er faldet godt til i de nordsjællandske omgivelser. Gift med Flemming Green, elev samme vinter, har 2 drenge, Jacob, 5 år og Jonas, 5 måneder. - Melby skole, 3370 Melby.

Anna Grethe Jeppesen, Odensevej 11, Kværndrup.

Arne Jespersen, "Lykkegård", Odstrup, Grevinge. Elev på Korinth landbrugsskole vinteren 1964-65, arbejdede derefter på en gård i Jylland i 1 år. 1966 gift med Erna Danielsen, elev samme vinter, købte da hus i nærheden af mine forældre. Flyttede 1967 til København, hvor jeg blev ansat som politibetjent, det var dog ikke rigtig noget for mig. 1969 ansat som redder ved Falck-Zonen i København. Har i sommer bygget hus i Tuse ved Holbæk, håber så på forflyttelse til Falck i Holbæk. - Kløvervænget 20, Tuse, 4300 Holbæk.

Annelise Juhl, Birkedalsallé 50, Fruens Bøge.

Birgit Jørgensen, "Tandsgård", Tandslet, Als.

Finn Eigil Jørgensen, Nr. Vedbyvej, Nr. Alslev.

Frode Oldenburg Jørgensen, Søndersted, Undløse, Tølløse.

Grete Rask Jørgensen, Tårup, Stubbekøbing.

Henrik Jørgensen, "Langtoftegård", Boeslunde.

Inger Birthe Jørgensen, "Krusegård", Hasle. Først et par små jobs indenfor et turisterhverv. Derefter handelseksamen. Blev bondekone 1965. Har 2 drenge. Hjælper efter behov med i bedriften. - Bakkegård, 3670 Allinge.

Kaj Lykke Jørgensen, Råstrupvejen, Gislev. 1½ år som karl på Egeskovgård. 1965-66 elev på Dalum landbrugsskole 9 måneder. Arbejdet på statens forsøgsgårde Ørritslevgård, Allerup og Blangstedgård til maj 1967, tog derefter uddannelse som inseminør på Malling landbrugsskole. Har kørt som afløser forskellige steder til d. 1-10-70, hvor jeg blev fast ansat ved Maribo Amts Kvægavlsforening. Gift 1968 med Else Marie Meldgård Hansen, elev samme vinter. Købt hus i Toreby på Lolland. - Gl. Landevej, 4891 Toreby L.

Søren Erik Jørgensen, Lindevej 44, Præstø. Først ansat en måned som billettør på en bilrute fra omegnen. Fra 1-5-64 ansat som elev i DFDS A/S, fik i løbet af de næste år set en del til shipping. Derefter til civilforsvaret for at få et brandmandskursus. Tilbage ti DFDS, blev

placeret i diverseafdelingen for til sidst i 1972 at være med at skabe en stevedoreafdeling, hvor der behandles mange interessante ting. Begyndte samme år på et merconomstudie, som snart skulle være tilendebragt. Interessen for fotografering og jernbaner er stadigvæk stigende, er blevet redaktør i en nystartet jernbaneklub i Køge. - Gl. Køgelandevej 137, 2500 Valby.

Beate Küllerich-Hansen, Anders Larsens Vej, 152 Holbæk.

Christian Knudsen, Frankerup, Værsløv. Arbejdede først hos en tømrer, men det var ikke sagen. Begyndte derefter i et entreprenørfirma, var der i 3 år. Kørte dernæst med tankvogn hos Dansk Shell $\frac{1}{5}$ indtil marts 1971, kom til skade ved en færdselsulykke, var indlagt på hospital til december 1971. Begyndte sommeren 1972 på Teknisk Forberedelse, færdig 73. Er nu ved at tage handelseksamen i Kalundborg. Bygger hus i Ubby, regner med at flytte ind til jul. - Frankerup, 4400 Kalundborg.

Svend Aage Knudsen, Dybdal, Østerlars. Har arbejdet ved DSB indtil maj i år, blev da tilbudt stillingen som første-chauffør i verdensfirmaet Ølstykke Trælast (der er kun en chauffør). Er gift. Har bygget hus. Neptunvej 14, Jyllinge, 4000 Roskilde.

Kirsten Kofoed, Sverigesvej 15, Nexø.

David Koine, Kenya.

Aase Vinther Kristensen, Skæring, Hjortshøj. Læste til børnehavclærer på Jydsk Børnehaveseminarium fra 1964-66. Fik derefter stilling i Nørresundby, var der knap 2 år. Blev gift og flyttede til Skødstrup ved Århus, fortsatte med at arbejde i børnehave i 3 år. Har de sidste $2\frac{1}{2}$ år arbejdet som kommunal dagplejemor. Har 3 børn, 3, 2 og $\frac{1}{2}$ år. - Hjort, Topasvej 2, 8541 Skødstrup.

Gerda Kruse, Ødemark, Tureby. Var i St. Heddinge brugsforening indtil august 1965, blev da gift, byggede hus i Ringsbjerg, har siden været hjemmegående husmor. 2 børn, Carsten 7 år og Anette 4 år. - Corfitzen, Ringsbjergvej 11, 4682 Tureby.

Jane Kyhl, Michael Berings Vang 3, Hvidovre.

Annelise Schou Larsen, Præstegårdsvej 5, Nykøbing S.

Annette Larsen, "Hvidstensgård", Kirke Stillinge, Slagelse. Var først ansat på kontor hos en slagtermester i 5 måneder. Fik derefter ansættelse på lønningskontoret på Andersvænge, Statens Åndssvageforsorg. Gift med Flemming Larsen, som er ansat som repræsentant i Papirindustrien, 1967, flyttede samtidig ind i et nyt hus. Var på Andersvænge til marts 72, fik da en dejlig datter, har siden været hjemmegående, vil selv have fornøjelsen at passe hende. Har ledet gymnastik 2 vintre. - Gormsvej 12, 4200 Slagelse.

Arne Larsen, Sandby, Vrangstrup.

- Hans Jørgen Larsen, »Sønderris«, Hejbøl, 6870 Ølgod. Efter højskoleopholdet arbejdede dels ved landbrug og dels på en konserverfabrik. Derefter et årstid som interviewer for et markedsbureau. Overtog for 2 år siden fødehjemmet.
- Jette Siersted Larsen, 5. Maj Plads 16, Svendborg.
- Ole Erik Larsen, "Anneksgård", Herritslev. Begyndte straks at arbejde i et entreprenørfirma i Nykøbing F. Er stadig ansat ved samme firma, nu som fastlønnet formand. Byggede hus 1966, blev samme år gift med Bente Schmidt, elev samme vinter. - Musvitvej 4, Kraghave, 4800 Nykøbing F.
- Ove Larsen, "Ørnhøj", Skærum, Kvissel. Først plads som bestyrer på en gård ved Stenlille. 1964-65 9 måneder på Vejby landbrugsskole. Derefter 1 år som fodermester. Købte gård i 1966, driver den kvægløs, har søer og fedesvin. Gift med Inger Marie Pedersen, elev samme vinter. - Møllergård, Hjallerupvej 128, 9740 Jerslev J.
- Torben Knud Larsen, Københavnsvej 43, Vordingborg.
- Nancy Jean Leonhardt, 632 Susan Lane, Brielle, New Jersey, USA.
- Elizabeth Loft, Tøndervej 229, Åbenrå. Efter skoleopholdet tilbage til rigstelefonen i København. Gift 1965 med Jens Holm, elev 1957-58. Bosat i Sdr. Jylland, arbejdede en del indenfor husholdningsforeningen som tillidsmand. Er nu flyttet til Silkeborg og passer igen telefon, da vi har fået kontor hjemme, det er Jyllandsafdelingen af bygnings- og rådgivningskontoret "Agrinova" $\frac{1}{3}$ i Næstved. Har 2 børn, Kirsten på 7 år og Jørgen på 5 år. - Dalvejen 89, 8600 Silkeborg.
- John Lund, Solgården 3, Stubbekøbing. Var lærerstuderende i Vordingborg fra 1964-69. Gift 1968. Aftjente værnepligt i Herning som C. F. Siden august 1970 har vi begge været ansat som lærere i Snejbjerg ved Herning. Fik en datter 1972. - Tanderupvej 13, Snejbjerg, 7400 Herning.
- Ane Margrethe Mathiesen, Jacobshavn, Grønland.
- Aage Mikkelsen, "Låsby Overgård", Låsby.
- Ernst Rahn Nielsen, Hejbøl, Ølgod. Først traktorfører på Kragerupgård, derefter $\frac{1}{2}$ år på en anden gård. Fra maj 1965 chauffør i Svinninge. Købte 1966 hus i Ølgod og blev gift med Grete Bjørn Hansen, elev samme vinter, kørte foderstoffer fra et lokalt firma. Begyndte februar 1970 som vandløbsbetjent i Frederiksborg amt. Det er et dejligt job, tager vandprøver langs kysten og på de mange rensningsanlæg. Har bygget hus i Kregme. Har 2 drenge. - Gormsvej 11, Kregme, 3300 Frederiksværk.
- Inger Mette Nielsen, Nr. Tulstrup, Bjerringbro.
- Lars Størup Nielsen, Skellerup, Resenbro. Arbejdede 2 år som mekaniker og 1 år som værkfører i København. Sejlede derefter på Østen i $1\frac{1}{2}$ år. Blev gift og byggede hus 1968. Har 2 drenge, Søren og Henrik. Driver

- maskinværksted, har meget at bestille. Er medlem af Silkeborg mand-
skor, går også til engelskundervisning. - Smingevej 31, 8600 Silkeborg.
Marianne Nielsen, Hønksys, Røde Kro. Rejste fra højskolen til Bornholm,
havde fået ansættelse som kokkepige på Blykøbbe alderdomshjem, var
der til marts 1967, blev da gift med Hans Olaf Hansen, elev samme
vinter. Overtog Hans Olafs fødehjem, er altså blevet landmandskone.
Har en dreng på 2½ år. - Vestre Bedegadegård, 3782 Klemensker.
Birthe Rohde Nissen, "Enghavegård", Kallerup, Kalundborg. Uddannet
på Holte børnehaveseminarium 1964-66 og har arbejdet i børnehave
indtil september i år, er nu hjemmegående. Gik 2 år på kursus om
aftenen og tog FH-eksamen 1970. Gift med Anders Bohn, der er
adjunkt på Roskilde katedralskole. Efter 5 år på Nørrebro købte vi hus
i Svogerslev. Har 2 børn, Torben, 2½ år og Vibeke, ½ år. - Aspen 14,
4000 Roskilde.
- Tore Pay, Lygten 63, København NV. Kom først som hjælper i
beskæftigelsesterapien på Bispebjerg hospital. Rejste november 1964
til Bruxelles som pige i huset hos en dansk familie. Begyndte efteråret
65 som diakonelev på kolonien Filadelfia ved Sorø, holdt ud 2 år af de
3 år uddannelsen varede. Var forpraktikant på et fritidshjem, derefter
på fritidsseminarium, eksamen 1970, begyndte samme år uddannel-
sen til afspændingspædagog, er lige blevet færdig. Har under uddan-
nelsen tjent penge ved at arbejde som hjemmehjælper for sygekassen,
fortsætter med dette arbejde, og har desuden aftenskolearbejde som
afspændingspædagog. - Landsdommervej 5², 2400 København NV.
- Arne Buchwald Pedersen, Flakkebjerg skole, Flakkebjerg. Efter Valle-
kilde forskellige småjobs. Startede på Vordingborg seminarium 1964,
var heldig at komme til at gå i klasse med et godt sammenhold.
Lærereksamen 1969, derefter ansættelse på Himmelev skole. - Klo-
stervej 8, Himmelev, 4000 Roskilde.
- Inger Marie Pedersen, Vester Syv, Viby Sjælland. Plads som kokkepige
forskellige steder. Gift 1967 med Ove Larsen, elev samme vinter, har
nu rang som medhjælpende hustru. 3 børn, Marianne 6 år, Anders 4
år og Søren 2 år. - Møllergård, Hjallerupvej 128, Jerslev J.
- Karen Ravn Pedersen, Frankfri, Knarreborg, Fyn.
- Lene Pedersen, 1687 Elverhøyway, Solvang, California, USA.
- Ellen Toftegård Petersen, 865 Deerfield Rd., Deerfield, 111. USA.
- Hendrik Petersen, Funningur, Færøerne.
- Lene Grethe Petersen, Skovbakken 4, Nykøbing S.
- Ulla Petersen, Ringgårdsvej 12, Silkeborg.
- Keld Pontoppidan, Snogegårdsvej 4, Gentofte.
- Ellen Birgitte Povlsen, Artillerivej 53, København S. 1964-65 praktikant
på Koføeds skole. 1965-68 Den sociale Højskole med henblik på

socialrådgiveruddannelsen. 1968 socialrådgiver på Vanførehjemmet, 1968-73 Københavns universitet, jurastudiet. Nu ansat som jurist i Socialstyrelsen. Er enlig forsørger for en pige, der er næsten 4 år. Sekretær, cand. jur. - Borgergade 25, 1, 1300 København.

Birgit Rasmussen, Hovedgaden 36, Farum.

Birte Kragh Rasmussen, Vangeledet 41, Virum.

Birthe Margrethe Rasmussen, "Lindebjerggård", Veksø.

Grethe Wennergård Rasmussen, Tranebjerg, Samsø. Har siden skoleopholdet været ansat på Kalundborg apotek som defektrice. Er gift med murer Jørgen Rasmussen, har 2 piger, 5 og 3 år. Bor i eget opført hus. - Lerchenfeldtvej 43, 4400 Kalundborg.

Vera Søgård Rasmussen, Kulepile, Simmerbølle.

Ursula Karin Else Rindelaub, Kejtumer Chausee 22, Vesterland.

Merete Røper, Tølløsevej 64, Brønshøj.

Jens Henrik Schjøtt, Høje Sandbjergvej, Holte.

Bente Schmidt, Heilmannsvej 12, Frederiksværk. Begyndte som sekretær på Maribo sygehus, var der 2½ år. Rejste derefter, grundet giftermål med Ole Larsen, elev samme vinter, til Nykøbing F., havde arbejde på Revalideringscentret som kontorassistent. Holdt op med udearbejde 1970. Har 2 piger, som nu er 5 og 3 år, - Musvitvej 4, Kraghave, 4800 Nykøbing F.

Kirsten von Tangen Sivertsen, Vadstena, Sverige.

Anne Steckhahn, Ordrupvej 171, Charlottenlund.

Merete Svenningsen, Ellebjergvej 22, København SV.

Thorkil Svendsgaard, Svendsgaard, Fjenneslev.

Per Bertel Svensson, Vester Fælledvej 63, Enghave, København.

Meta Søberg, "Fausbjerg", St. Nustrup.

Ruth Sørensen, Kragelund, Bække.

Kamma Tang Thomsen, Tranekær, Ejstrupholm. Først 1 år i huset i Schweiz. Gift 1966 med væver Leif Pedersen. Har 3 børn, Jens Markus 7 år, Charlotte 5 år og Niels Henrik ½ år. Arbejder halvdags som syerske på en fabrik. - Fynsgade 23, 7430 Ikast.

Ingrid Thrane, Claus Cortsensgade 1, Horsens.

Hanne Voxen, Bauehøjvej 22, Kgs. Lyngby. Rejste til Oslo som kokkepige hos en familie med 3 gutter, var der 13 måneder. Fra 1965-67 uddannet på Holte Børnehaveseminarium. Har siden arbejdet i forskellige børnehaver, sidst i Selmers børnehave i Hørsholm som leders stedfortræder. Gift 1969 med orgelbygger Preben Lundquist. Fik marts 72 en søn, Rasmus, har siden været hjemmeløbende husmor. - Sorgenfrigårdsvej 62, 2800 Kgs. Lyngby.

Jette Winther, Røddager Allé 44, Vanløse.

Sommerholdet 1964

- Erika Brita Ahrens, Kanalgade 30, Frederiksstad.
- Dorte Møller Andersen, Solrød Strandvej 32, Solrød Strand.
- Søren Villas Andersen, "Fuglesang", Lyngvej, Allerød.
- Inge Axelsen, Lyhne, Ølgod. Huslige pladser. Gift 1967 med uddeler Høj Henriksen. Hjælper i forretningen og passer hus og Tom på 4 år. - Hallum Brugsforening, Kvong, 6800 Varde.
- Kirsten Marie Fogt, Egen, Guderup, Als.
- Holger Øllgaard Frederiksen, Brendstrupvej 35, Århus N. Se under vinterskolen.
- Karsten Fritzner, Ågård, Vrangstrup. Læreruddannet på Den frie Lærerskole i Ollerup. Derefter 3 år i efterskolens tjeneste. Er gift med en lærer. Har nu en gård på 28 tdr. land i Thy, er ved siden af lærer på Hurup kommuneskole, underviser i dansk og religion, har tillige 3 læsehøje. Har 2 børn, Niels Gunnar på 3 år og Tove på 7 måneder. - Boddum, 7760 Hurup, Thy.
- Laila Hansen, Reichelsvej 2, Hedehusene.
- Ulla Karen Hansen, Fælledvej 47, Roskilde.
- Karl Heilmann, Sukkertoppen, Grønland.
- Elin Birgitte Holm, Tornved, Jyderup.
- Else Jonasson, Mølmark, Broager.
- Ingelise Juul, "Skovly", Kulhus, Værløse.
- Finn Eigil Jørgensen, Nr. Vedbyvej, Nr. Alslev.
- Gitte Lisbeth Jørgensen, Høgholtevej 22, Vanløse.
- Astrid Charlotte Kjeldgård, Løvholmen 3, Vanløse.
- Jette Larsen, Cæciliavej 17, Valby. Uddannet 1969 som teknisk tegner, arbejder p.t. free-lance. Gift 1970 med programmør Anders Lausten. Lyøvej 6⁴tv., 2000 Frederiksberg.
- Inger Lausten, Kronprinsensgade 3, Nyborg. Har været syg i mange år, men indimellem prøvet forskelligt. Været på Den kgl. Porcelænsfabrik, i bagerforretning, pladeforretning og en del på fabrik. Skal nu til vinter være elev på Uldum højskole. Har lejlighed i Bagsværd. - Værebrovej 20, 2880 Bagsværd.
- Kirsten Lei, Hovslund.
- Karl Lubbe, Ejdergade 27, Flensborg.
- John Lund, Solgård, 3, Stubbekøbing. Se under vinterskolen.

Tove Lyhne, Stationsvej 10, Vedbæk. Forpraktikant i en børnehave i Lyngby. Læste til børnehavelærer på Frøbelseminariet fra 1965-67. Kom derefter til Gladsaxe kommune som heltidsassistent. Etablerede 3 år efter, sammen med lederen, en 60 børns børnehave i Bagsværd, er her halvdagsassistent, lukker op hver dag kl. 6 og kører hjem kl. 10. Ungerne er ikke delt op i aldersgrupper, vi har delt børnehaven op i værksteder med faste voksne i rummene, så børnene selv kan vælge. Legepladsen er fælles med fritidshjem og vuggestue. Vi holder fælles personalemøder en gang om måneden. Har været gift med Ulf Christoffersen i snart 6 år, han er repræsentant for Rimi. Vi har en dreng, Thomas, på 4 år, venter barn nr. 2 i nær fremtid. Har eget hus i Ølstykke. - Glentevej 3, 3650 Ølstykke.

Karen Madsen, Enner, Lund.

Werner Meyer, Åbenrågade 95, Flensborg.

Ellinor Grube Nielsen, Løve smedje, Løve.

Karen Nissen, Vollerup, Als. Gift 1965 med Jørgen Heebøll, har 2 børn. Arbejdede på kontor til 1967, har siden været hjemmegående. - Stationsvej 16, Holmstrup, 5250 Fruens Bøge.

Birgit Aase Petersen, Torvet 6, Stubbekøbing. Vordingborg seminarium 5 år. Vig skole 4 år. - Bakkekammen 19, 4560 Vig.

Hendrik Petersen, Funningur, Færøerne. Fortsatte efter højskoleopholdet med sit gamle erhverv, fiskeriet. Startede 1965 som elev på Thorshavn Navigationsskole, og styrmandseksamen 1967. Derefter på langfart med en af A. P. Møllers tankbåde som 3. styrmand. 1968 igen på navigationsskolen, skibsførereksamen 1969, siden har langfarten været mit faste erhverv. Lønnen er stabil, skibene store og levevilkårene ombord er gode. Er 1. styrmand på Romø, en supertanker, d.v.s. 285000 tons stor. Fra bunden af skibet og op til broen er højden $1\frac{1}{2}$. Rundetårn, længden 350 m og bredden 52 m. Gift 1971, har stiftet hjem i Thorshavn, min kone arbejder som sygeplejerske på Landssygehuset. - Frælsid 14, 3800 Thorshavn, Færøerne.

Majken Ingerlise Petersen, Yderby Lyng, Sjællands Odde. På Holbæk sygeplejerskole 1964. Udlært som sygeplejerske 1968, gift samme år, plads på sygehuset i Nykøbing S., var der 1 år, fik da et barn og har siden arbejdet herhjemme på gården. Venter barn nr. 2 til marts. Rasmussen, "Oddengård", Overby, 4583 Sjællands Odde.

Kaj Sjøding, Frerslev Hegn, Hillerød.

Rigmor Hjort Svendsen, Brøløkke, Svaneke. Først hjemme 1 år. Begyndte maj 1965 som kioskdame i "Brændesgårdshaven" på Bornholm, var der 4 somre. Rejste 1968 til Vejen som kokkepige på alderdomshjemmet, senere på børnehjemmet. Maj 1970 plads som husbestyrerinde på en gård ved Ribe. Deltager i gymnastik både sommer og vinter, var

med til landsstævnet i Holstebro, det var en spændende oplevelse. -

"Dalhavegård", Hjortlund, 6760 Ribe.

Ingelise Søndergård, Ås Mølle, Ørbæk.

Mogens Bergkvist Thorsson, Ulslev Mose, Sdr. Ørslev.

Anders Lange Winther, Wieverknolden 26, Stubbekøbing. Nr. 1. Vordjiborg seminarium, uheldigt. Nr. 2. Sprogskole. Nr. 3. Shippinguddannelse. Nr. 4. USA, Mellemamerika, caraimiske øer o.m.m. Nr. 5. Soldat. Nr. 6. N.A.T.O. Nr. 7. Gift med Ida Grønbeck 1972. - 77, Rue St. Pierre, 7000 Mons, Belgien.

Til jubilærfesten, som holdes i forbindelse med efterårsmødet, vil der blive udsendt særlig indbydelse med nærmere oplysninger.

Vinterskolen 1972/73

- Birgitte Ahlfors, Ranunkelvej 12, 4300 Holbæk.
 Bente Lykke Andersen, Samfundet og Hjemmet for Vanføres kollegium,
 Sortedams Dosseringen 83, 2100 København Ø.
 Ulla Vejrum Andersen, Søndersøvej 41, 2820 Gentofte.
 Bo Andersson, Guldstjernevej 12, 2400 København NV.
 Tue Bo Andreassen, Nørrebrogade 29, 1., 2200 København N.
 Torben Bachmann, Grønnehøj 27, 1. th., 2720 Vanløse.
 Winnie T. Bager, Monrads Allé 29, 2500 Valby.
 Vibeke Baunkjær, Ewaldsgade 1, 3., 2200 København N.
 Birgitte F. Berg, Kærstykkevej 33, 2650 Hvidovre.
 Anna-Grethe Bjerregård, "Ellesgård", Ibskervej 35, 3740 Svaneke.
 Anne-Marie Bonde, Nørregade 6, 6000 Kolding
 Anna Bønløkke, Palnatøkevej 31, 5000 Odense.
 Ann Karen Christensen, Strandvejen 29, 3300 Frederiksværk.
 Henrik B. Christensen, Folehaven 37, 2500 Valby.
 Karen Christensen, Billesborgvej 51, 4600 Køge.
 Irene Christiansen, efter 21.4.73 Paaschburg, Hovedgaden 53, Ubbø,
 4490 Jerslev.
 John H. Christiansen, Danstrupvej 2, 2100 København Ø.
 Jytte Christiansen, Hovedgaden 23, 4560 Vig.
 Rita Corfitsen, Østersøvej 39, Ulslev, 4872 Idestrup.
 Ole Corneliussen, Søborghus Park 1, 1. tv., 2860 Søborg.
 Keld Cortsen, Vindebyvej 21, 2730 Herlev.
 Lars Ejlersen, Torvestien 48, 2650 Hvidovre.
 Jens J. Fentz, Folehaven 29, 1. tv., 2500 Valby.
 Ryszard Ferdmand, Torvegade 62A, 2. th., 1400 København K.
 Birgit B. Hansen, Adelgade 103, 4720 Præstø.
 Eva Hansen, Skolestien 3, 4070 Kr. Hyllinge, efter 1.5.73 Nr. Hyllinge.
 Grethe Hansen, Klingevej 18, 2970 Hørsholm.
 Helle Hansen, Vibekegade 28, 1. th., 2100 København Ø.
 Jette Hansen, Brostykkevej 125, 1., 2650 Hvidovre.
 Kirsten Hansen, Ndr. Fasanvej 197, 5., 2200 København N.
 Nanna Hansen, Skodsborg Strandvej 130, 2942 Skodsborg.

- René Hansen, Valhallagård, 4520 Svinninge.
 Klaus Henningsen, Garderhøjvej 14, 2820 Gentofte.
 Vibse Hermansen, Krogvej 16, Stubberup, 4140 Borup
 Anni Jakobsen, Ndr. Ringvej 16, 2., 2600 Glostrup.
 Alice B. Jensen, 4731 Brandelev.
 Lone Jensen, Bøtøgårdsvej 7, 4874 Gedser.
 Tonny R. Jensen, Emilievej 14, 2920 Charlottenlund.
 Nesper Jeppesen, Sprotøften 21, 5800 Nyborg.
 Thorleif Jeppesen, Røjlevangen 24, 2630 Tåstrup.
 Ulla Jessen, Næstved Sygehus Afd. 12, 4700 Næstved.
 Rie Justensen, Sundvej 18G, 8700 Horsens.
 Gert M. Jørgensen, Villhelm Thomsens Allé 17, 1., 2500 Valby.
 Inge Jørgensen, "Haragergård", Nygade 32, 3200 Helsingø.
 Lise Jørgensen, Lindevej 44, 4720 Præstø.
 Michael Karlson, Værebrovej 51, 2880 Bagsværd.
 Niels Kristensen, Skolelodden 11, Jersie, 4623 Ll. Skensved.
 Hanne Kræfting, Søndergade 28, 9640 Farsø.
 Lene Larsen, Oxholmsvej 18, 4760 Vordingborg.
 Susanne J. Larsen, "Flintegård", Næsby, 4900 Nakskov.
 Gitte Lorenzen, Søholmen 4, 2840 Holte.
 Kirsten Marcussen, Strandjægervej 113, 2791 Dragør.
 Susanne Medby, Rugens Kvarter 6 D, 2620 Albertslund.
 Finn Mogensen, Klyngestien 19, 3730 Neksø.
 Bent Møllerup, Grønbjergvej 34, 2760 Måløv.
 Michael Morgenstern, Dronningensgade 5, 5000 Odense.
 Erik Mortensen, Fugleruphus, 3540 Lyngø.
 Deborah Morrison, 59, Young Street, Lebanon, New Hampshire, 03766
 U.S.A.
 Annie Nielsen, Skt. Hansgade 4, 4000 Roskilde.
 Karen S. Nielsen, Markskellet 17, 3., 2720 Vanløse.
 Birgit Nilsson, Kastanie Allé 8, 3050 Humlebæk.
 Annette Olesen, Saxogade 111, 2., 1662 København V.
 Hanne R. Olsen, Borupgårdsvej 6, 3070 Snekkersten.
 Nina Pedersen, Nr. Hyllingevej 1, 4070 Kr. Hyllinge.
 Søren Pedersen, Stolpehøj 17, 2820 Gentofte.
 Annette Petersen, Bygaden 2, Veterslev, 4100 Ringsted.
 Henrik Petersen, Guldstjernevej 2, 3., 2400 København NV.
 Marianne Petersen, Hovedvejen 123, 2., 2600 Glostrup.
 Irith Pilvard, Hovedvejen 36, 2600 Glostrup.
 Kirsten Porsdal, Bredager 24, 2670 Greve Strand.
 Jørgen Poulsen, Roskildevej 58, st., 2500 Valby.
 Marianne Radmer, Emilievej 14, 2920 Charlottenlund.

Mette Rasmussen, Humlehaven 18, 3050 Humlebæk.
 Peder T. Rasmussen, Sundvej 22, Fiskop, 5700 Svendborg.
 Hediko Sakihama, c/o C. Hansen, Peblinge Dosseringen 36, 1., 2200
 København N.
 Poul Ravn, Kjellerupsvej, Gjørl, 9440 Åbybro.
 Adelaide Specht, Kanalens Kvarter 214, 2620 Albertslund.
 Marianne Stavnsbjerg, Ketilsvej 59, 2880 Bagsværd.
 Klaus Søgaard, Viborggade 8, st. tv., 2100 København Ø.
 Herdis Sørensen, Sjællandsgade 25, 7400 Herning.
 Jette Teglmund, Maglegårdsvej 6A, 4000 Roskilde.
 Sanne Theodor, Skovbovænget 32, 2890 Hareskovby.
 Vera Østensen, Boks 253, 8201 Fauske, Norge.

Sommerskolen 1973.

Birgit Afzelius, Strynøgade 6, 3., 2100 København Ø.
 Lene Elmosé Andersen, Sigridsvej 9, 8220 Brabrand.
 Kate Astrup, Sct. Jørgens Park 101, 4700 Næstved.
 Jens Bengtsen, c/o Otto Bengtsen, Bremers Allé 25, 8700 Horsens.
 Gitte Bluhme, Solhøjvej 1, 3550 Slangerup.
 Lisbeth Bruun, Rodosvej 10, 2300 København S.
 Ole Bærenholdt, Gladsaxe Møllevej 97, 1. th., 2860 Søborg.
 Freddy L. Christensen, Knud den Stores Vej 30A, vær. 26, 4000 Roskil-
 de.
 Tom Christensen, Hostrups Have 19, 1., 1954 København V.
 Elsa Denholt, Havebo 2, st. v., 2500 Valby.
 Jonna Hammer, Vejerslev, 7980 Vils, Mors.
 Janne Hansen, Stivænge, 4773 Stenved.
 Kjeld Holm, Margrethegården, Dronning Sofiesvej 68, Blok I, 5., vær.
 517, 4000 Roskilde.
 Flora Ishu, Trillegårdsskollegiet, Snogebækvej 41, vær. 6, 8210 Århus V.
 Mona Jensen, Højbo, Gerå Nymark, 9340 Aså.
 Robin S. Jensen, Nørregade 33, 6840 Oksbøl
 Dan Johansen, Ladbylangvej, Ladby, 4700 Næstved.
 Birgitte S. Larsen, Himmelevvej 6, 4000 Roskilde.
 Ole Lillieholm, Samsøgade 5, 1. th. 2100 København Ø.
 Claus Mortensen, Rubislaw Estate, P. O. Box 21, Thika, Kenya.

- Tove Mortensen, Sydskråningen 76, 2800 Lyngby.
Anni Nielsen, Kastanievej 3, 4672 Klippinge.
Ib Nielsen, Vandværksvej 1, 5750 Ringe.
Jette Nielsen, Østre Stationsvej 9, 2960 Rungsted Kyst.
Lizzie Hamborg Nielsen, Skolelodden 8, 3450 Allerød.
Kirsten Nielsen, William Boothsvej 13, 2650 Hvidovre.
Søren Nielsen, Rantzausgade 11, 2., 2200 København N.
Juliane Olsen, Ravnsbjergkoll., Risdalsvej 34, vær. 206, 8260 Viby.
Michael Parkø, Ugandavej 107, 2770 Kastrup.
Birte Romme, Stengårdsvej 6, 4690 Haslev.
Emanuel Sandelsztejn, Cort Adlers Gade 8-10, 1053 København K., Hotel
Corona.
Zofia Sluschowska, Koldinggade 7-9, 5., vær. 9, 2100 København Ø.
Robert Strand, Kildegården, 4180 Sorø.
Birgit Sørensen, Kærstykkevej 111, 2650 Hvidovre.
Bodil R. Sørensen, Ejbyvej 164 A, 2610 Rødovre.
Erling Sørensen, Landskronagade 67, 1., 2100 København Ø.
Birte Wachter, Solsortvej 33, 2., 8600 Silkeborg.
Susanne Vehanen, Sophus Bauditzvej 4, 2., 2920 Charlottenlund.
Jan Zlotkiewicz, Jagtvej 65, vær. 7, 2200 København N.
Marianne Østergård, Fjordvej 22, Strandhuse, 6000 Kolding.

Årsregnskab for Vallekilde Folkehøjskoles Elevforening

1. juli 1972 til 30. juni 1973

INDTÆGT:		UDGIFT:	
Kassebeholdn. 1/7-72	19.479,34	Trykn. af årsskrifter	16.985,10
Medlemsbidrag (2469) medl.	26.958,20	Porto	4.519,20
Salg af tidl. årsskr.	73,20	Tryksager	1.074,68
Renter	1.163,67	Rejseudg., kontor m.m.	1.343,60
Dividende	253,46	Landsforeningen	1.303,00
		Skolen	2.929,75
		Ny kassebeholdning	19.772,54
	<u>47.927,87</u>		<u>47.927,87</u>

STATUS:

FORMUE:		GÆLD:	
SKS 505-06-04405	14.233,83	Nettoformue	20.272,54
SKS 505-02-02129	4.762,66		
Vallekilde-Hørve Sparekasse nr. 34	386,96		
Giro 7090	389,09		
Udestående	500,00		
	<u>20.272,54</u>		<u>20.272,54</u>

Ovenstående regnskab er gennemgået og fundet i overensstemmelse med de fremlagte bilag. Kassebeholdning var tilstede som opgivet.

Vallekilde, den 27. juli 1973.

(sign.) Vagn Aage Fredslund Niels Juul

Elevereningens bestyrelse

Valgt af elevforeningens generalforsamling.

Annie Westphael (1960-61), Stenbjerg, 4550 Asnæs. Valgt 1971.

Liis Knudsen (1971), Einarsvej 76. 2800 Lyngby. Valgt 1972.

Holmer Trier (1935-36), Triersvej 3, 4535 Vallekilde. Valgt 1973.

Valgt af skolens 4 sidste elevhold.

Claus Aarestrup, Lillestræde 11, 2600 Glostrup.

Hanne Krogh, 7140 Stouby.

Neser Jeppesen, Sprotøften 21, 5800 Nyborg.

Ole Lillieholm, Samsøgade 5, 1. th., 2100 København Ø.

Elevereningens forretningsfører og kasserer:

Grete Killelose, Kirkestien 11, 4535 Vallekilde,

tlf. (03) 456390. Giro 7090.

Nyt fra Landsforeningen af Højskoleelever

I SKRIVENDE STUND er der atter en politisk begivenhed i Danmark, som kommer på forsiden af aviserne. Vi skal have valg til folketinget den 4. december 1973. Et folketingsvalg er en hovedbegivenhed i det parlamentariske demokratis liv, da vælgerne der får lejlighed til at afsige deres dom om den førte politik i det forgangne tidsrum. Regeringens parlamentariske rygdækning har været spinkel, så forhåbentlig får vi en handlekraftig regering, hvad enten den ligger til højre eller venstre for midten. Men når dette læses er valget overstået og resultatet kendt.

Denne parlamentariske demokratis grundprincip finder sted ved folketingsvalg mindst hver 4. år. I forskellige foreninger finder det ofte sted en gang om året, hvilket også er tilfældet i Landsforeningen af Højskoleelever (L.a.H.). Dette brev skulle være en hilsen fra L.a.H. med oplysninger om dets arbejde, så lad mig vende mig fra indledningen om landets folketingsvalg til at fortælle lidt om det forgangne års aktiviteter i L.a.H.

Den 2. – 3. juni 1973 havde L.a.H. repræsentantskabsmøde på International Apostolsk Højskole i Kolding, hvor elevforeningsrepræsentanterne havde sat hinanden stævne. Der blev L.a.H.s aktiviteter diskuteret efter at L.a.H. havde udsendt en skriftlig rapport til samtlige medlemmer.

En trediedel af de tilsluttede 37 elevforeninger gav møde ved generalforsamlingen. Man kunne ønske sig, at flere elevforeningers repræsentanter gav møde denne

ene gang om året og tilkendegav synspunkter og bragte indslag fra de forskellige elevforeninger.

Der er en nedgang i antal tilsluttede elevforeninger og antal medlemmer i forhold til sidste år, hvilket fremkommer ved en justering og udelukkelse af foreninger, der ikke har betalt medlemskontingent. Medlemsantallet er nu opgjort til ca. 51.000 medlemmer.

På repræsentantskabsmødet blev L.a.H.s medlemskab af Dansk Ungdoms Fællesråd (DUF) diskuteret meget. Der kom røster frem, som var imod de politiske resolutioner, som DUF udsendte og hvorved L.a.H. var med til at udtale sig på mange medlemmers vegne. Konklusionen på den livlige diskussion blev, at L.a.H. skulle arbejde indenfor DUFs rammer på at få ændret dette, så de politiske resolutioner ikke overskyggede alt det gode arbejde, som finder sted indenfor DUFs rammer. Blandt andet arrangerer DUF en studietur/arbejdslejr fra 8. – 24. januar 1974 til Sri Lanka (Ceylon), hvortil L.a.H.s medlemmer kan melde sig.

Det kan hermed oplyses for interesserede medlemmer af L.a.H., at næste repræsentantskabsmøde afholdes den 7.-9. juni 1974, hvor vi håber så mange som muligt giver møde.

L.a.H. har et nært samarbejde med Foreningen for Folkehøjskoler i Danmark (FFD), da disse to foreninger er ligeligt repræsenteret i Højskolernes Sekretariats (HS) styrelse. HSs væsentligste arbejdsområde er informationer ud til nye kredse og kommende højskoleelever. Til hjælp for dette arbejde udgives årligt en fællesbrochure med oplysninger om tidspunkter for kursers afholdelse og en kort oversigt over undervisningstilbud.

Foruden fællesbrochuren undsender Sekretariatet også enkelte højskolars brochurer til interesserede, kommende højskoleelever. Der blev udsendt ca. 19.000 højskolebrochurer i 1972 mod ca. 10.000 i 1971. Hvis vi

antager, at HS har udsendt 5 højskolebrochurer i gennemsnit pr. henvendelse, har HS været i kontakt med ca. 3.800 potentielle elever. Det nøjagtige tal er svært at finde frem til, men vi skønner, at imellem en trediedel og halvdelen af en årgang højskoleelever – direkte eller indirekte – er kommet via HS.

Om sommeren udsender HS en brochure med oplysninger om korte kurser. I år var der ca. 135 kurser med i brochuren mod ca. 160 kurser i 1972. Disse kurser fordeles sig på almindelige højskolekurser, familiekurser og kurser for ældre. Den endelige opgørelse for i år foreligger endnu ikke, men vi skønner at antallet af indmeldelser via HS er uforandret i forhold til sidste års ca. 1.300 indmeldelser.

En anden udadventt fællesaktivitet er »HØJSKOLEBILLEDER«, hvor vi håber vi får nye kredse i tale. Udstillingen er udsendt blandt andet til landets biblioteker. Efterspørgslen på udstillingen har været god, hvilket blandt andet kan ses af, at tre sæt af udstillingen er forudbestilt frem til 1975. I maj-juni måned 1974 skal den blandt andet vises ved en stor skoleudstilling i Odense, og i 1975 skal det ene eksemplar til Island. I forbindelse med udstillingen er der lavet en brochure, som fortæller noget om det at gå på højskole. Billederne er taget af fotograf Johan Piepgrass og teksten i brochuren samt teksten på billederne er skrevet af redaktør Poul Erik Søe. Svend Hansen har lavet lay-out på brochuren samt været med til udformningen af udstillingen.

Der er et foreløbigt positivt tilsagn til, at udstillingen kan vises på de 3 største dyrskuer, som afholdes i 1974. I den anledning vil vi gerne høre nærmere fra eventuelt interesserede elevforeninger, om de (som elevforening eller enkeltmedlemmer) vil være med til dette oplysningsarbejde i sommeren 1974. Henvendelse på HS.

Kommunikation på tværs af elevforeningerne er en af

de aktiviteter, som L.a.H. gerne vil være med til at fremme. Til hjælp for dette udgiver L.a.H. HØJSKOLEDEBAT, som fra 1974 vil udkomme tre gange om året. Dets pris har været uforandret 3,00 kr. for to numre siden bladets start, men vil fra 1974 koste 7,00 kr. for tre numre. Der er reduktion for gruppeabonnementer over 10 eksemplarer. Henvendelse til HS. Man forsøger at udgive de nye numre i januar, april og september måned.

Vi er meget glade for kontakt med elevforeningsrepræsentanter og håber, at man vil aflægge os et besøg under taget i Vartov. Alle er meget velkommen.

Arne Andresen

Medlemsliste for Vallekilde højskoles elevforening

MAN har fra tid til anden efterlyst en medlemsliste i årsskriftet, og ikke mindst i forbindelse med kredsmøderne kan det have sin værdi, at man kan minde hinanden om de lokale møder. At bringe hele listen i ét årsskrift ville være uhensigtsmæssigt, da den ville fylde lidt for meget. Vi har derfor valgt at bringe den over tre årgange, og vi trykker i år en liste over medlemmer bosat på Sjælland. Det har forekommet os mest praktisk at lade bopælskriteriet, og ikke årgangskriteriet være afgørende, idet man vel nok kender eller har mulighed for at kende sin egen årgang, men måske ikke ved, at man på sin egn kan finde andre gamle Vallekilde-elever.

- 1921 Lewis, Benedikte, Ny Østergade 34, 3., 1101 København k.
- 1967/68 Hvid, Poul, Grønnegade 30, 3., 1107 København K.
- 1925 Bøgedal, Ester Sørensen, Gothersgade 141, 1123 København K.
- 1969/70 Bendtsen, Hugo Øster, Peder Hvidtfeldtstræde 17 st., 1173 København K.
- 1942 Jensen, Ester Marie, Kronprinsessegade 24, 2., 1306 København K.
- 1970 Hensen, Britta, Kronprinsessegade 24, 2., 1306 København K.
- 1970/71 Nielsen, Lene, Nansensgade 69 st. tv., 1366 København K.
- 1938 Jensen, Hedevig Heine, Strandgade 8, 2., mellb., 1401 København K.
- 1971/72 Andreasen, Aksel Svane, Burmeistergade 26 st., 1429. København K.
- 1951 Christensen, Lis, Rewentlovs-gade 28 H, 1651 København V.
- 1972/73 Olesen, Anette, Saxogade 111, 2., 1662 København V.
- 1969/70 Løpe, Benny, Sdr. Boulevard 109, 1720 København V.
- 1969/70 Brørup, Randi Møller, Edisonsvej 1 B st. tv., 1856 København V.

- 1961/62 Møller, Per Klemmensen, H. C. Ørstedesvej 7 B, 5., 1879 København V.
- 1972 Petersen, Søren Lange, Hostrups Have 31, 1., 1954 København V.
- 1910 Frederiksen, Ingefred, Finsensvej 37 E, st., 2000 København F.
- 1936 Oldenburg, Rigmor Sunekær, Benzonsvej 18, 2000 København F.
- 1937 Christiansen, Ellen, Pileallé 3, 2000 København F.
- 1942 Henriksen, Dagny, Ndr. Fasanvej 12, 3. tv., 2000 København F.
- 1952 Nielsen, Tove, Finsensvej 47 A 1.104, 2000 København F.
- 1969/70 Jørgensen, Anette, Dronningevej 1, 2000 København F.
- 1969/70 Knudsen, Marianne Wigh, Kronprinsesse Sofiesvej 11, 1., 2000 København F.
- 1964 Laustsen, Jette, Lyøvej 6, 2. tv., 2000 København F.
- 1970/71 Chabert, Dorthé, Frederiksvej 39, 2., 2000 København F.
- 1971/72 Søndergaard, Solvejg, P. G. Ramms Allé 65, 2000 København F.
- 1972/73 Nielsen, Karen S., adr. Munk Pedersen, Jyllandsvej 7, 2000 København F.
- 1920/21 Thorsen, Askov, Jagtvej 214, 2., 2100 København Ø.
- 1925 Hansen, Karen, Øster Søgade 104 A, 2. tv., 2100 København Ø
- 1928 Trier, Julie, Abildgårdsgade 37, 2100 København Ø.
- 1932 Perdin, Valborg, Borgervænget 74, 1. tv., 2100 København Ø
- 1952/53 Jakobsen, Ejnar, Borthigsgade 5, 2100 København Ø
- 1965 Damm, Marianne Diness, Classensgade 44, 3., 2100 København Ø
- 1965/66 Olsen, Jette Stoltze, Berggreensgade 32, 2100 København Ø
- 1967 Yde, Kirsten, Vordingborggade 76 st. th., 2100 København Ø
- 1969 Spangenberg, Jan, Rosenvængets Allé 46, 2100 København Ø
- 1969/70 Holst, Susanne, Nyborggade 10 st. th., 2100 København Ø
- 1970/71 Hummel, Kate, Vognmandsmarken 32, 1. tv., 2100 København Ø
- 1970/71 Jørgensen, Annie, Wiederweltsgade 6 st., 2100 København Ø
- 1971/72 Berg, Jens, Østersøgade 108, 2., 2100 København Ø
- 1971/72 Larsen, Berit, Østerbrogade 142, 2., 2100 København Ø
- 1973 Afzelius, Birgit, Strynggade 6, 3., 2100 København Ø
- 1973 Lillieholm, Ole Gry, Samsøgade 5, 1., 2100 København Ø
- 1927 Jensen, D., Fensmarksgade 3 B 77, 1., 2200 København N
- 1960/61 Nielsen, Kirsten, Gormsgade 8, Bolig 51, 2200 København N
- 1969 Rasmussen, Vibeke, Korsgade 43, 1., o.g., 2200 København N
- 1969/70 Ravn, Jette Sonne, Meinungsgade 28, 2200 København N
- 1970 Bentsen, Ove, Korsgade 70, 5., 2200 København N
- 1971 Wilhelm, Birte, Thorsgade 23, st., 2200 København N

- 1971/72 Larsen, Jan, Blegdamsvej 20 A, 2. th., 2200 København N
 1972/73 Baunkjær, Vibeke, Nørrebrogade 40, 3. tv., 2200 København N
 1972/73 Hansen, Jette, Kronborggade 3, 2., 2200 København N
 1972/73 Hansen, Kirsten, Nordre Fasanvej 197, 5., 2200 København N
 1941 Askou Jensen, Elisabeth, Lybækgade 10, 2300 København S
 1945 Sløk, Inger, Anneniensvej 17, Amager, 2300 København S
 1956/57 Christensen, Hans, Engvang 82, Englandsvej 160, 2300 Københav
 n S
 1956/57 Petersen, Ester, Artellerivej 68, 1., 2300 København S
 1960/61 Skov, Oskar, Hyasintgården 3, mf. bolig 123, 2300 København S
 1964/65 Juhl, Bodil Harpelunde, Milandsvej 52, 2300 København S
 1966 Laurberg, Gudrun, Bergthorsgade 15, 4., 2300 København S
 1967/68 Nielsen, Berit, Kinavej 27, 2300 København S
 1967/68 Poulsen, Annalise, Bäckersvej 112 A, 2300 København S
 1969/70 Hansen, Lone Munck, Ungarnsgade 25, 2., 2300 København S
 1972/73 Andersen, Bente Lykke, Dalslandsgade 8, Blok C, lejl. 606, 2300
 København S
 1958/59 Buchleitner, Sonja, Rådvadvej 126, 1., M F, 2400 København
 NV
 1963/64 Pay, Tore, Landsdommervej 5, 2. tv., 2400 København NV
 1971 Carlsen, Ove, Frederiksborgvej 105, 1. th., 2400 København NV
 1972 Pedersen, Hans, Dunhammervej 13, 2400 København NV
 1972/73 Andersen, Bo, Guldstjernevej 12, 2400 København NV
 1920/21 Kristensen, O., Langgade 206, 1., 2500 Valby
 1939 Kristensen, Gitte, Toftebakkevej 24 st., 2500 Valby
 1963/64 Jørgensen, Søren Erik, Gl. Køgelandevej 137, 2500 Valby
 1965/66 Markdan, Lis, Valby Langgade 73, 2., 2500 Valby
 1965/66 Pedersen, Kirsten Veggerby, Lauravej 24, 3., 2500 Valby.
 1968/69 Jacobsen, Mette Liisberg, Nakskovvej 39 st. tv., 2500 Valby
 1970/71 Hansen, Anette, Vigerslevvej 210, 2., 2500 Valby
 1971/72 Sørensen, Niels, Kongshaven 40 A, 2500 Valby
 1972/73 Bager, Winnie T., Morads Allé 29, 2500 Valby
 1933 Bie, Kamma, Dalvängen, Digevangsvej 1, 2600 Glostrup
 1944 Holm-Pedersen, Ena, Egehøj 13, Brøndbyvester, 2600 Glostrup
 1950/51 Dinesen, Poul, Birkely, Egbydalsvej 150, Egby, 2600 Glostrup
 1958 Thomsen, Kirsten Kold, Sofielundsvej 61, 1. tv., 2600 Glostrup
 1961/62 Raun Jensen, Jonna, Ejbymosevej 205, 2600 Glostrup
 1965/66 Bömler, Lene Birthe, Birkeallé 15, 2600 Glostrup
 1966 Frederiksen, Kirsten Lind, Sportsvej 62, 2600 Glostrup
 1967/68 Nielsen, Carsten, Florasvej 27, st. th., 2600 Glostrup
 1969/70 Hasselbalch, Bente, adr. Dick-Nielsen, Ørnebjergvej 25, 2600
 Glostrup

- 1970/71 Nissen, Bente, Florasvej 31, st. th., 2600 Glostrup
 1971/72 Aarestrup, Claus, Lillestræde 11, 2600 Glostrup
 1972/73 Jacobsen, Anni, Nordre Ringvej 16, 2., 2600 Glostrup
 1972/73 Pilvard, Iriith, Hovedvejen 36, 2600 Glostrup
 1931 Dahl, Ingrid, Rødovrevej 331 D, 2610 Rødovre
 1941/42 Vestergaard, Gunner, Hvidovrevej 11, 2610 Rødovre
 1943/44 Hansen, Henry, Henrik Cavlingsallé 3, 2610 Rødovre
 1944 Myrup Nielsen, Karen, Nyskiftevej 32, 2610 Rødovre
 1944 Sørensen, Ebba, Rødovrecentrum 461, 2610 Rødovre
 1948 Andersen, Dagny, Rødovrevej 167 st. tv., 2610 Rødovre
 1949 Hansen, Else, Henrik Cavlingsallé 3, 2610 Rødovre
 1954/55 Bjrnekær, Ellen, Solkær 7, st. th., Brøndbyøster, 2610 Rødovre
 1959/60 Jespersen, Anders Færge, Ved Voldgraven 4 D, st., 2610 Rødovre
 1962/63 Christensen, Mary, Rødagerallé 71. 1., mf. th., 2610 Rødovre
 1963/64 Dyrberg, Ludvig, Tårnvej 155, 2610 Rødovre
 1966/67 Mortensen, Kirsten, Nørrekær 84 F, 6., 2610 Rødovre
 1967/68 Brovad, Ellen, Rødovre Parkvej 540, 2610 Rødovre
 1967/68 Rasmussen, Knud Langscheidel, Auroravej 5, 2610 Rødovre
 1969 Ovesen, Kirsten Binne, Valhøje Allé 93, 2., 2610 Rødovre
 1969 Vienberg, Ulla, Nørregårdsvej 152, 2610 Rødovre
 1972 Spenner, Karin og Stefan, Brobøllevej 37, 2610 Rødovre
 1973 Sørensen, Bodil, Ejbyvej 164 A, 2610 Rødovre
 1963/64 Qvist-Sørensen, Anne Lene, Topperive 11, 2620 Albertslund
 1967/68 Moestrup, Mette, Morbærhaven 18-6, 2620 Albertslund
 1970 Christiansen, Inger B., Morbærhaven 26, 2620 Albertslund
 1970 Milland, Henning, Morbærhaven 26, 2620 Albertslund
 1972/73 Medby, Susanne, Rugens Kvarter 6-D, 2620 Albertslund
 1973 Nielsen, Kirsten, Damgården 16, 1. th., 2610 Albertslund
 1922/23 Rasmussen, Hans, Høje Tåstrupvej 16, 2630 Tåstrup
 Juul, Hanne, H. P. Olsens vænge 38, 2630 Tåstrup.
 1933/34 Strøm, Emil, Strømsvej 1, Sengeløse, 2630 Tåstrup
 1954/55 Christensen, Johs. Hansen, Tueholmen 9, 2630 Tåstrup.
 1958 Petersen, Birgit Marie, Børmossegård, Pilemøllevej 70, 2630 Tåstrup
 1962/63 Kunnerup, Bent, Piletoften 28, 2630 Tåstrup
 1962/63 Kunnerup, Annelise, Piletoften 28, 2630 Tåstrup
 1966 Pedersen, Jytte S., Kingosvej 57, 2. th., 2630 Tåstrup
 1969/70 Nielsen, Ulla, Pilegårdsvænge 61, 2630 Tåstrup
 1972/73 Jeppesen, Thorleif, Røjlevangen 24, 2630 Tåstrup
 1972/73 Mortensen, Erik, Tåstrupgårdsvej 115, 2630 Tåstrup
 1945 Nielsen, Klara, Gammelsøgård, Hvedstrup, 2640 Hedehusene

- 1930 Andersen, Kirstine, Bytoften 4, 1., 2650 Hvidovre
 1930 Nielsen, Anni, Menelaos Boulevard 29, 2650 Hvidovre
 1937 Christensen, Ingeborg, Kløverprisvej 46, 2650 Hvidovre
 1949 Jakobsen, Elisabeth Degn, Kærmark 48, 2650 Hvidovre
 1957/58 Jespersen, Svend, Menelaos Boulevard 66, 2650 Hvidovre
 1965/66 Carlsen, Jessie, Tusbyvej 10, 2650 Hvidovre
 1969/70 Hansen, Birgitte, Præstemosen 93, 2650 Hvidovre
 1970 Gitte Kristensen, Arnold Niensens Boulevard 129, st., 2650 Hvidovre.
 1970 Pedersen, Lone, Gillesager 186, 2650 Hvidovre
 1970/71 Petersen, Lone, J. G. Smiths Allé 5 B 1., 2650 Hvidovre
 1971/72 Nielsen, Palle, Planteholdvej 31, 2650 Hvidovre
 1971/72 Rose, Anni, Planteholdvej 31, 2650 Hvidovre
 1972/73 Berg, Birgitte, Kærstykkevej 33, 2650 Hvidovre
 1973 Sørensen, Birgit, Kærstykkevej 111, 2650 Hvidovre
 1967/68 Anderson, Lene, Vejlegårdsparken 24, 4. lejl. 47, 2660 Brøndby Strand
 1968/69 Abdel Magid, Christine, Maglelund 16, st. th., 2660 Brøndby Strand
 1970/71 Jensen, Ove, Tybjergparken 105, 2660 Brøndby Strand
 1926 Larsen, Lilly, Lærkereden, Solvej 10, Tranegilde Strand, 2670 Greve Strand
 1959/60 Kryger, Kirsten, Nældebjerg Allé 137, 2670 Greve Strand
 1962/63 Dahl, Margaret Wickelgren, Sandvigvej 10, 2670 Greve Strand
 1965/66 Iversen, Jensine, Greve Strandvej 78, 2670 Greve Strand
 1966/67 Frimann Larsen, Inge Buus, Søagervej 16 B, 2670 Greve Strand
 1966/67 Islin, Kirsten, Randtofte Søvej 4, 2670 Greve Strand
 1966/67 Krogh, Birgit, Pilemosen 3, 2670 Greve Strand
 1971/72 Hansen, Merete S., Greve Strandvej 10, 2670 Greve Strand
 1950/51 Andersen, Knud, Åtoften 19, 2680 Solrød Strand
 1965/66 Bringsjord, Anne Grethe, Litorinaparken 23, 2680 Solrød Strand
 1942 Christiansen, Agnes, Hostrup Mark, 2690 Karlslunde
 1953/54 Nørgaard, Anna, Mejerivej 17, 2690 Karlslunde
 1971 Madsen, Jens Hedegaard, Firhøj 25, 2690 Karlslunde
 1925 Skern, Else, Ved Bellahøj 21, 2700 Brønshøj
 1934 Lambrecht, Synje, Kobbelvænget 58, 2., 2700 Brønshøj
 1960/61 Pedersen, Vagn, Boeslundevej 11, 1., 2700 Brønshøj
 1960/61 Vestrup, Annelise Egede, Ved Bellahøj 4, 5., 2700 Brønshøj
 1967/68 Jacobsen, Lissi Kok, Fuglegave 5, 1. tv., 2700 Brønshøj
 1968/69 Jensen Gitte, Astrupvej 83, 1., 2700 Brønshøj
 1917/18 Lindgreen, Ellen Østergaard, Jyllingevej 59, 2720 Vanløse

- 1960/61 Andersen, Grethe, Limfjordsvej 6, 2720 Vanløse
 1965/66 Iversen, Marianne Birgitte, Tyborønallé 55, 2720 Vanløse
 1970 Pedersen, Hanne, Damstien 30, 2720 Vanløse
 1937 Jensen, Solvejg Pjedsted, Digestykket 99, 2730 Herlev
 1940/41 Andersen, Aage, Augustvej 91, 2730 Herlev
 1953 Hansen, Birgit Marie, Rødhættevej 5, 2730 Herlev
 1953/54 Jensen, Inger Tegllund, Herlevgårdsvej 2, 2730 Herlev
 1962/63 Valgreen, Margit, Novembervej 17, 2730 Herlev
 1966 Jørgensen, Per, Meteorvej 44 A, 2730 Herlev
 1967/68 Haslund Nielsen, Leif, Borupsvej 3, 2730 Herlev
 1970 Pedersen, Annie Hjære, Juniallé 154, 2730 Herlev
 1971/72 Drøgemüller, Jonna, Skelhøjen 5, 2730 Herlev
 1971/72 Hansen, Britta, Ålbrovej 23, 2730 Herlev
 1971/72 Rasmussen, Bente, Nissumvej 45, 2730 Herlev
 1972/73 Cortsen, Keld, Vindebyvej 21, 2730 Herlev
 1964/65 Hemmerson, Elke, Ejbyvej 109, 2740 Skovlunde
 1970 Astrud, Puk, Annavej 29, 2740 Skovlunde
 1956/57 Hemmingsen, Lizzie Elmerdahl, Hedeparken 213, 2. tv., 2750
 Ballerup
 1960/61 Jensen, Erik Kragh, Agertoften 7, 2750 Ballerup
 1966/67 Grentz, Annelise, Flakhaven 12, 2750 Ballerup
 1969/70 Hansen, Susanne, Rådhusvej 44, 2750 Ballerup
 1971/72 Petersen, Per Waskær, Chr. Hauchs Allé 3, Jonstrup, 2750 Bal-
 lerup
 1945 Andersen, Meta Borre, Bogøgård, Knardrup, 2760 Måløv
 1955/56 Lundsteen, Hanne, Dyssegård, Ganløse, 2760 Måløv
 1947/48 Christensen, Tage Hans E., Vintergækvej 7, st. th., 2770 Ka-
 strup
 1958/59 Kovacs, Ingeborg, Capellas Allé 37, 2770 Kastrup
 1966 Pedersen, Karen Kamuk, Spicas Allé 4, 2770 Kastrup
 1968/69 Clausen, Svend Erik, Nordrehøj Allé 3, 2770 Kastrup
 1968/69 Jensen, Birte Ristorp, Skolevænget 25, 2770 Kastrup
 1969/70 Jacobsen, Susanne, Sivgræsvej 86, 1., 2770 Kastrup
 1969/70 Nielsen, Kirsten Brandt, Vosborgvej 25, 2770 Kastrup
 1969/70 Vith, Henning, Postparken 57, 2., 2770 Kastrup
 1971/72 Jørgensen, Susanne, Kragebøl Allé 3, 2770 Kastrup
 1972 Nielsen, Birthe Holmkjær, Groftved, Hyben Allé 56, st. th., 2770
 Kastrup
 1973 Parkø, Michael, Ugandavej 107, 2770 Kastrup
 1923/24 Clausen, Asger Holm, Skansevej 12, 2791 Dragør
 1970 Nielsen, Philip Ingstrup, Gærdevænget 24, 2791 Dragør
 1971/72 Nielsen, Margit, Fasanvænget 98, 2791 Dragør

- 1972/73 Marcussen, Kirsten, Strandjægervej 113, 2791 Dragør
 1954 Jacobsen, Ellen, Skovgården, Kalvebodvej 96, 2792 Store Magleby
- 1969/70 Jacobsen, Else-Marie, Militærvej 20, 2792 Store Magleby
- 1930/31 Jensen, S. Nansen, Rosenvænget 26, 2800 Lyngby
- 1930/31 Trier, Karen Margr. Olsen, Bagsværdvej 49, 2800 Lyngby
 1933 Munch, Ragnhild Sunekær, Caroline Amalievej 47, 2800 Lyngby
 1939 Jakobsen, Katrine, Ørholmvej 9, 2800 Lyngby
- 1940/41 Svendsen, Lis, Hovedgaden 9, 1. th., 2800 Lyngby
 1943 Petersen, Ruth, Lottenborgvej 2., 2800 Lyngby
- 1954/55 Balslev, Carl Henrik, Prinsessestien 9, 2800 Lyngby
 1963 Lundquist, Hanne Voxen, Sorgenfrigårdsvej 62, st., 2800 Lyngby
- 1968/69 Jensen, Marianne, Lyngbygårdsvej 106, 4., 2800 Lyngby
- 1969/70 Troelsen, Birgit, Marie Grubbes Allé 10, 2800 Lyngby
 1970 Park, Jan, Nybrogård kollegium, vær. B 43, 2800 Lyngby
 1971 Knudsen, Lis, Einarsvej 76, 2800 Lyngby
- 1971/72 Lønsted, Anne Marie, Triumfvej 48, 2800 Lyngby
 1912 Bennike, Dagmar, Stolpehøj 76, 1. tv., 2820 Gentofte
- 1913/14 Jessen, Thyra, Adolfsvej 7, 2820 Gentofte
 1939 Bonnevie, Inge Lise, Emmasvej 20, 1., 2820 Gentofte
 1940 Lauritsen, Tove Lund, Ericavej 14, 2820 Gentofte
- 1944/45 Jørgensen, K. H. Smakkegårdsvej 113, 2820 Gentofte
- 1944/45 Nørgaard, Helge, Fuglegårdsvænget 69, 1., 2820 Gentofte
 1945 Webb, Ellen Margr., Vældegårdsvej 23, 2820 Gentofte
 1951 Olsen, Helga Dyrekær, Stolpegårdsvej 22, 2., 2820 Gentofte
 1957 Allesø, Kirsten, Herredsvej 18, 2820 Gentofte
 1962 Rasmussen, Billy, Lyngbyvej 371, 2820 Gentofte
- 1968/69 Hansen, Thorkild Libak, Jægersborg Allé 131, 2, 2820 Gentofte
- 1968/69 Pedersen, Lizzie, Klokkersvej 11, 2820 Gentofte
- 1969/70 Boserup, Kirsten, Vangedebygade 56, 1., 2820 Gentofte
- 1969/70 Poulsen, Karin, Bregentved Allé 13, 2820 Gentofte
 1970 Eriksen, Lise Bech, Niels Steensensvej 44, st. th., 2820 Gentofte
 1922 Madsen, Signe, Grønnevej 92, 1. th., 2830 Virum
 1935 Buhl Andersen, Hanne, Virumbakken 8, 2830 Virum
- 1945/46 Pedersen, Harald Elbæk, Furesø Parkvej 35, 2830 Virum
 1946 Pedersen, Eline, Furesø Parkvej 35, 2830 Virum
 1948 Nielsen, Signe, Ringerbakken 16, 2830 Virum
- 1968/69 Lind, Conny Anni, Grønnevej 40, 2830 Virum
 1970 Clasen, Birthe, Akacievej 10, st. tv., 2830 Virum
- 1971/72 Kvan, Hannah, Birkevang 1, 2830 Virum

- 1912/13 Jensen, Frede, Vester Paradisvej 51, 2840 Holte
 1925 Rasmussen, Tora, Søllerød Park, Blok 3 nr. 7, 2840 Holte
 1941 Salling, Kirsten, Savværksvej 5, 2840 Holte
- 1963/64 Schjøtt, Jens Henrik, Høje Sandbjerg 16, 2840 Holte
 1965/66 Jensen, Helle Valentin, Landsebakken 16, 2840 Holte
 1966/67 Lindboe, Ole, Margrethevej 36, 2840 Holte
 1972/73 Lorenzen, Gitte, Søholmen 4, 2840 Holte
 1956/57 Jepsen, Egon, Skodsborgvej 33 I, 2. th., 2850 Nærum
 1959/60 Christensen, Gerda Ley, Nærum Hovedgade 75, 3., 2850 Nærum
- 1957/58 Ahnfeldt-Møllerup, Henrik, Højvangen 64, 2860 Søborg
 1962/63 Jensen, Inge, Søborg Torv 8, lejl. 812, 2860 Søborg
 1962/63 Kristensen, Erling Greve, Gustav Esmans Allé 29, 2860 Søborg
 1963/64 Christensen, Ann-Margrit, Sønderengen 135, 2860 Søborg
 1966/67 Hansen, Eline, Tinghøjvej 36, 2.m.f., 2860 Søborg
 1967/68 Andresen, Anna, Hagavej 8, 2860 Søborg
 1968/69 Sørensen, Arne, Søborg Park Allé 48, 2860 Søborg
 1969 Svendsen, Poul Erik, Nordahl Griegsvej 18, 2860 Søborg
 1969/70 Pedersen, Mads Nørbæk, Høje Gladsaxe 124, 2860 Søborg
 1971/72 Andersen, Flemming, Hagevej 8, 1. th., 2860 Søborg
 1971/72 Haagensen, Kirsten, Klausdalsbrovej 126, 2860 Søborg
 1973 Bærenholdt, Ole, Gladsaxe Møllevej 97, 1. th., 2860 Søborg
 1948 Knudsen, Mette Wottborg, Værebrovej 2, 6., 2880 Bagsværd.
- 1967/68 Espensen, Ditte Vivi, Ved Højgård 11, 2880 Bagsværd
 1970/71 Nielsen, Vette Møller, Hjortevænget 45, 2880 Bagsværd
 1971 Gottlieb, Johan, Værebrovej 194, 2880 Bagsværd
 1933 Augustesen, Ingeborg, Tranegårdsvej 4, 2900 Hellerup
 1920 Nielsen, Johanne, Ordrup Jagtvej 69, st., 2920 Charlottenlund
 1933 Mærsk-Møller, Solvejg, Skovhovedvej 34, 2920 Charlottenlund
 1940 Boel, Gunhild Grønder, Hertavej 1 B, 3. tv., 2920 Charlottenlund
 1943 Iversen, Karen Margr. Pjedsted, Ordrupvej 83 A, 2920 Charlottenlund
- 1966/67 Schönau, Elsebeth, Esperance Allé 22, 2920 Charlottenlund
 1971/72 Kristensen, Dan, Herthavej 3, 2920 Charlottenlund
 1972/73 Jensen, Tonny, Emilievej 14, 2920 Charlottenlund
 1972/73 Radmer, Marianne, Emilievej 14, 2920 Charlottenlund
 1971/72 Braarup, Erik, Påbækdalsvej 6, 2930 Klampenborg
 1972/73 Hansen, Nanna, Skodsborg Strandvej 130, 2942 Skodsborg
 1971 Wulff, Ole, Trørødvej 39, 2950 Vedbæk

- 1937 Zacho-Pedersen, Evelyn, Rungsted Strandvej 181 A, 2960 Rungsted Kyst.
- 1973 Nielsen, Jette, Østre Stationsvej 9, 2960 Rungsted Kyst
- 1950 Hansen, Inger Marie, Mellemvang 2, 2970 Hørsholm
- 1958/59 Køhler, Karen, Ådalsparken 49, 3., 2970 Hørsholm
- 1959/60 Jensen, Christian, Stampevej 26 A, 2970 Hørsholm
- 1967/68 Nielsen, Birgitte Ditlevsen, Ådalsparkvej 53, 2. th., 2970 Hørsholm
- 1972/73 Hansen, Grethe, Klintevej 18, 2970 Hørsholm
- 1930/31 Sørensen, Helge, Trykkerdammen 17, st. tv., 3000 Helsingør
- 1933/34 Larsen, Poul, Sabrovej 17 C, 1. th., 3000 Helsingør
- 1960/61 Clausen, Anna, Eirsvej 11, 3000 Helsingør
- 1967/68 Lebeck, Lis Merete, Cosita, Bornholmvej 75, Horsørød Hegn, 3000 Helsingør
- 1968/69 Bengtsen, Carsten, Bjarkesvej 20, 2., 3000 Helsingør
- 1971/72 Hansen, Mariann, Holbergvej 28, 3000 Helsingør
- 1971/72 Sørensen, Jette, Haderslevvej 23, 3000 Helsingør
- 1967/68 Jørgensen, Birgit, Teglgårdsvej 537, 1. th., 3050 Humlebæk
- 1972/73 Rasmussen, Mette, Humlehaven 18, 3050 Humlebæk
- 1956/57 Thykjær-Larsen, Birgit, Hjortevænget 2, 3100 Hornbæk
- 1967/68 Olsen, Annette Kaae, Lergården, Bidstrup, 3100 Hornbæk
- 1961/62 Bryder, Mari-Anne, Åvej 1, 3120 Dronningmølle
- 1945 Pedersen, Anne Marie Winther, Ahornvej 8, 3200 Helsingør
- 1972/73 Jørgensen, Inge, Haragergård, Nygade 32, 3200 Helsingør
- 1960/61 Olesen, Dorte Lund, Højager 18, 3230 Græsted
- 1934 Lundbæk, Marie, Lundebakkegård, Hillerødvej 130, 3250 Gilleleje
- 1945/46 Larsen, Peter Carlsund, Møllevej 32, 3250 Gilleleje
- 1956/57 Jensen, Alfred, Rørmosevej 18, 3250 Gilleleje
- 1948 Jensen, Else Elisabeth, Ekkovej 6, Kregme, 3300 Frederiksværk
- 1963/64 Nielsen, Ernst Rahn, Gormsvej 11, Kregme, 3300 Frederiksværk
- 1970 Karlsbak, Bjarne, Hulgårdvej 30, 3300 Frederiksværk
- 1935 Jensen, Ingrid, Regholm, Meløse, 3320 Skævinge
- 1960/61 Jensen, Arne, Borupsvej 14, st., 3320 Skævinge
- 1961/62 Dalgaard, Birgit, St. Lyngby gl. skole, 3320 Skævinge
- 1961/62 Hansen, Søren Lyng, Toftevænget 24 A, 3320 Skævinge
- 1969/70 Klog, Annette, Stationen, 3320 Skævinge
- 1957 Andersen, Bodil, Stationsvej 3, 3330 Gørløse
- 1968/69 Nielsen, Ole Sam, Enghavegårdsvej 7, Nr. Herlev, 3340 Brødskov
- 1963/64 Jeppesen, Anna-Birthe, Melby skole, 3370 Melby

- 1964/65 Patrunck, Birgit Schmidt, Stolpekærvej 2, 3370 Melby
 1965/66 Jensen, Alice Degn, Kirkebakken 42, Lynæs, 3390 Hundested
 1966/67 Andersen, Lene Nonbo, Lerbjergvej 16, 3390 Hundested
 1969/70 Jacobsen, Palle, Stendalsvej 4, 3390 Hundested
 1934/35 Andersen, Henry, Gl. Frederiksborgvej 35, 3400 Hillerød
 1945/46 Bjerre, Sv. Erik Dalsgaard, Strødam, Gadevang, 3400 Hillerød
 1956 Ingvarsdén, Else Margr., Skovledet 115 A, 3400 Hillerød
 1957 Abrahamsen, Bente, Gl. Holmegårdsvej 43, 3400 Hillerød
 1959/60 Jensen, Jonna Nygaard, Akacievej 20, 3400 Hillerød
 1962/63 Hansen, Anne Margr., Åvang 67, 3400 Hillerød
 1964/65 Hvid, Britta Vinggaard, Frederiksværkgade 6 A, 3400 Hillerød
 1967/68 Jensen, Lillian, Ålholmparkvej 7 nr. 4, 3400 Hillerød
 1942 Andersen, Asta, Syrenhaven 4, 3450 Allerød
 1953/54 Petersen, Mary Geert, Frederiksborgvej 36, 3450 Allerød
 1959 Hansen, Monica, Sandholmgårdsvej 16, Bloustrød, 3450 Allerød
 1967/68 Larsen, Tove, Uglevang 64, st., 3450 Allerød
 1970/71 Holmgren, Maiken, Syrenvej 3, Bloustrød, 3450 Allerød
 1973 Nielsen, Lizzi Hamborg, Skolelodden 8, 3450 Allerød
 1946 Larsen, Karna Steemann, Bellisbakken 122, 3460 Birkerød
 1960/61 Herbst, Lasse, Nørrevang 61, 3460 Birkerød
 1962/63 Mathisen, Grete, Nørrevang 61, 3460 Birkerød
 1926/27 Larsen, Henrik, Stengården, Nødebo, 3480 Fredensborg
 1950 Langhoff, Signe, Asmundshøj 429, 3480 Fredensborg
 1950 Nissen, Karen Bak, Skovarbejderskolen, Nødebo, 3480 Fredensborg
 1962/63 Mortensen, Kirsten, Parken 3, 2. th., 3480 Fredensborg
 1959/60 Bødker, Svend Aage, Nyrupgård, 3490 Kvistgård
 1935/36 Skipper, Poul, Ryetvej 26, Blok III, 1.54, 3500 Værløse
 1947 Voldum Clausen, Aase Flint, Tingmosen 5, 3500 Værløse
 1960 Østergaard, Lis, Birkevej 13, 3500 Værløse
 1968/69 Sørensen, Troels, V. Poppelallé 62, 3500 Værløse
 1971/72 Vejlø, Claes Rothe, Tingmosen 25, 3500 Værløse
 1972/73 Theodor, Sanne, Skovbovænget 32, 3500 Værløse
 1947 Jørgensen, Sigrun, Lyngestegård, 3540 Lyngestegård
 1930 Hansen, Gudrun, Søndagsvang, 3550 Slangerup
 1937/38 Vanghøj, Arne Gaskær, Jørlunde, 3550 Slangerup
 1944 Sørensen, Andrea, Jordhøj Bakke 14, 3550 Slangerup
 1962/63 Rasmussen, Else Marie, Lille Hofvej 8, 3600 Frederikssund
 1965/66 Andersen, William Ross, Violvej 1, 3600 Frederikssund
 1969/70 Møller, Dorrit Svane, Roskildevej 7, 3600 Frederikssund
 1948/49 Nielsen, Poul Kærgård, Kyndby, 3630 Jægerspris

- 1951/52 Larsen, Andreas, Vænget 37, 3630 Jægerspris
 1961/62 Greve, Niels, Jungedal, Kyndby, 3630 Jægerspris
 1951/52 Andersen, Karl, Flemhøjgård, Gerlev, 3640 Krogstrup
 1970/71 Christiansen, Jytte, Vestergade 34, Skuldelev, 3640 Krogstrup
 1958 Martinsen, Tove, Engvej 49, 3650 Ølstykke
 1964 Christoffersen, , Tove Lyhne, Glentevej 3, 3650 Ølstykke
 1966/67 Hansen, Henning, Stenlillevej 15, 3660 Stenløse
 1967/68 Madsen, Kirsten, Bøgevej 4, 3660 Stenløse
 1971/72 Kyané, Otto, Stenlillevej 7, 3660 Stenløse
 1923/24 Tobiassen, Hans Peder, Slettemosevej 4, Østrup, 3670 Veksø
 1955/56 Andersen, Arne, Slotsgården, Herringløse, 3670 Veksø
 1920 Jensen, Inga, Møllegade 29, 3700 Rønne
 1948/49 Stender, Eigil, Åkirkebyvej 150, 3700 Rønne
 1957/58 Rasmussen, Benny, Blommegård, Nylars, 3700 Rønne
 1954 Kofoed-Dam, Inger, Vasagård, 3720 Åkirkeby
 1957/58 Kofoed, Ellen, Frostegård, 3720 Åkirkeby
 1959/60 Jensen, Karsten Rolsted, Skovmose, 3720 Åkirkeby
 1968/69 Müller, Ancher A. B., Vallensgård, 3720 Åkirkeby
 1933/34 West, Børge, Ejershåb, Poulsker, 3730 Neksø
 1951/52 Jensen, Erling, Buddegård, 3730 Neksø
 1952/53 Buhrkall, Tage, Krusegården, 3730 Neksø
 1954 Kofoed, Solvejg, Krusegården, 3730 Neksø
 1961/62 Rasmussen, Else, Engbo, Bodilsker, 3730 Neksø
 1967 Christensen, Jenny, Pederskervejen 42, 3730 Neksø
 1954/55 Dahl, Ingrid, Lundsvej 6, 3751 Øster Marie
 1954/55 Hansen, Inge Marie Kofoed, Lyngbyskov 4, Skovvang, 3751
 Øster Marie
 1972/73 Mogensen, Finn, Svanekevej 24, 3751 Øster Marie
 1943 Madvig, Ruth Sams, auto-maskinværksted, Rø, 3760 Gudhjem
 1957/58 Johansen, Tage, Klemenskervej 46, Køgehuset, Rø, 3760 Gud-
 hjem
 1943 Munch, Karen, Storegade 15, 3782 Klemensker
 1955/56 Hansen, Anne-Marie West, Egely, 3782 Klemensker
 1965/66 Christensen, Margit, Havelyst, Petersborgvej 5, 3782 Klemen-
 sker
 1939/40 Kofoed, Timann, Risegård, Olsker, 3784 Tejn
 1948 Schou Christensen, Inger, Risegård, Olsker, 3784 Tejn
 1963/64 Petersen, Henrik, Frælsid 14, 3800 Thorshavn, Færøerne
 1965 Olsen, Sunfrida, Dalavegur 7 C, 3800 Thorshavn, Færøerne
 1966/67 Olsen, Magnus, Funding, 3815 Thorshavn, Færøerne
 1968/69 Hansen, Winny, Reyngota 26, 3800 Thorshavn, Færøerne
 1970/71 Wang, Birgir, Højskolevej 1, 3800 Thorshavn, Færøerne

- 1959/60 Petersen, Suneva Joensen, 3890 Vaag, Færøerne
- 1946/47 Nielsen, Oluf, Box 84, 3952 Jakobshavn, Grønland
- 1955/56 Graversen, Jytte, Box 407, 3953 Godhavn, Grønland
- 1923 Nielsen, Dagny, Helligkorsvej 50, 4000 Roskilde
- 1928 Petersen, Marie, Brejnevej 22, 4000 Roskilde
- 1933/34 Hedeboe, Helge, Tune, 4000 Roskilde
- 1941 Henriksen, Helga Augustinus, Bækgårdsvej 1, Osted, 4000 Roskilde
- 1941/42 Larsen, Alf, Marbjerg Byvej 18, 4000 Roskilde
- 1942/43 Gyldenkærne, Troels, Vejgård, Svogerslev, 4000 Roskilde
- 1947 Nørgaard, Ester, Vejgård, Svogerslev, 4000 Roskilde
- 1943/44 Hansen, Mogens, Kongemarksvej 2, Løvemosegård, Kattinge, 4000 Roskilde
- 1952 Hansen, Gerda, Kongemarksvej 2, Løvemosegård, Kattinge, 4000 Roskilde
- 1944/45 Nielsen, Victor, Ringparken 39, 1. th., 4000 Roskilde
- 1944/45 Pedersen, Vagn, Borrevejlevig vandrehj., Gevninge, 4000 Roskilde
- 1949 Johansen, Helga, Borrevejlevig vandrehj., Gevninge, 4000 Roskilde
- 1945/46 Jensen, Aage Johs., Fugledalen 12, 4000 Roskilde
- 1947/48 Olsen, Jørgen Villum, Assenløsevej 5, Osted, 4000 Roskilde
- 1950/51 Olsen, Jens Mejnert, Kastholm, Osted, 4000 Roskilde
- 1959/60 Nielsen, Otto Møller, Vanddamsvej 3, Solhøj, Gøderup, 4000 Roskilde
- 1954 Holgaard, Doris Engtoft, Havelodden 34, 4000 Roskilde
- 1954/55 Hansen, Ragnhild, Alfarvejen 16, Osted, 4000 Roskilde
- 1954/55 Røest-Hansen, Jørgen Vesterlund, Kornerup, 4000 Roskilde
- 1955/56 Larsen, Rigmor Kofoed, Autocentralen, Gundsømagle, 4000 Roskilde
- 1956/57 Christiansen, Ove Elmo, Bøvsagerl., Svogerslev, 4000 Roskilde
- 1957/58 Hansen, Palle, Skovager 15, Gevninge, 4000 Roskilde
- 1959/60 Chabert, Jørgen, Kirkerup, 4000 Roskilde
- 1959/60 Jensen, Poul Nordahl, Bakkessvinget 28, 4000 Roskilde
- 1959/60 Christensen, Anne-Lise Vadstrup, Brillantvej 10, Jyllinge, 4000 Roskilde
- 1963/64 Pedersen, Arne Buchwald, Klostervej 8, Himmelev, 4000 Roskilde
- 1962 Renvald, Birthe Marie, Nystedvej 9, Veddslev Strand, 4000 Roskilde
- 1962/63 Madsen, Ebba, Mannerup, 4000 Roskilde

- 1962/63 Olsen, Erling Bjerre, Hovedgaden 59 A, Vor Frue, 4000 Roskilde
- 1963/64 Bohn, Birthe Rohde, Aspen 14, Svogerslev, 4000 Roskilde
- 1963/64 Knudsen, Svend Aage, Neptunvej 14, Jyllinge, 4000 Roskilde
- 1967/68 Kirk, Erik, Toftebjergvej 15, Vindinge, 4000 Roskilde
- 1968/69 Olsen, Marianne Dolainski, Skovbogade 10, 4000 Roskilde
- 1969/70 Jensen, Lissy Wittrup, Skovbovænget side Allé 19, 4000 Roskilde
- 1972 Brøbøl, Inge, Ejboparken 9, 2. m.f., 4000 Roskilde
- 1972/73 Teglmund, Jette, Maglegårdsvej 6 A, 4000 Roskilde
- 1937/38 Henriksen, Kristian, Langdyssegård, Onsved, 4050 Skibby
- 1940/41 Hansen, Erik, Venslev Mark, 4050 Skibby
- 1960/61 Thestrup, Sigrid Nordhede, Sønderby, 4050 Skibby
- 1967 Kallehave, Joan, Gershøj, 4050 Skibby
- 1968 Larsen, Else Marie, Krogstrup, 4050 Skibby
- 1972 Hansen, Ole Ellesøe, Damgårdsvej 31, 4050 Skibby
- 1972 Jensen, Randi, Gershøj, 4050 Skibby
- 1942/43 Petersen, Hans, Brødudsalg, Lyndby, 4060 Kirke-Såby
- 1958/59 Larsen, Erik, Havrevænget 49, Kirke-Sonnerup, 4060 Kirke-Såby
- 1922 Rasmussen, Ingrid, Løikjærgård, 4070 Kirke-Hyllinge
- 1944/45 Andersen, Herluf, Egevej 22, 4070 Kirke-Hyllinge
- 1945/46 Jørgensen, Svend Aage, Jenslev, 4070 Kirke-Hyllinge
- 1945/46 Larsen, Aksel, Toftegård, Lyndbygade 4, 4070 Kirke-Hyllinge
- 1946/47 Christensen, Jørgen, Nordgård, Sæby, 4070 Kirke-Hyllinge
- 1947/48 Olesen, Søren Jørgen, Strandgården, Lyndby, 4070 Kirke-Hyllinge
- 1948 Jensen, Inger, Lyshøjgård, Sæby, 4070 Kirke-Hyllinge
- 1949/50 Carlsen, Frede, Ejby, 4070 Kirke-Hyllinge
- 1949/50 Carstensen, Chr., Rye-Sonnerup Centralskole, 4070 Kirke-Hyllinge
- 1950 Petersen, Bente Haagensen, Vickærgård, Ejby, 4070 Kirke-Hyllinge
- 1955/56 Jensen, Kaj Aksel, Ammershøj, St. Karleby, 4070 Kirke-Hyllinge
- 1964/65 Vestergaard, Hans Erik, Hornsherredvej 431, Sæby, 4070 Kirke-Hyllinge
- 1968/69 Fuks, Reidun, Bygaden 40, 4070 Kirke-Hyllinge
- 1922 Larsen, Asta, Thurevej 5, Vollerslev, 4100 Ringsted
- 1932/33 Andersen, Anton, Roskildevej 137, Benløse, 4100 Ringsted
- 1943/44 Nielsen, Hans Helmuth, Næstvedvej 196, 4100 Ringsted
- 1944 Nielsen, Elly, Vidarsvej 9, Benløse, 4100 Ringsted

- 1946/47 Olsen, Erik, Skelbækgården, Næstvedvej 380, Ll. Veterslev, 4100 Ringsted
- 1947/48 Andersen, Aage, Egerup, 4100 Ringsted
- 1947/48 Hansen, Aksel, Lillevangsvej, Sneslev, 4100 Ringsted
- 1950/51 Lystrup, Hans, Ørslevvestervej 61, 4100 Ringsted
- 1954/55 Bavhøj, Jens Erik, Vollerslevvej 30, Vollerslev, 4100 Ringsted
- 1955/56 Vallentin, Erik, Gyrstinge, Skælskørvej 4100 Ringsted
- 1955/56 Biehl, Karen, Gyrstinge, Skælskørvej 38, 4100 Ringsted
- 1964/65 Petersen, Marianne Praz, Sigerstedvej 23, Sigersted, 4100 Ringsted
- 1965/66 Birk, Margrethe, Søgade 30, 2. th., 4100 Ringsted
- 1965/66 Jensen, Elisabeth Verder, Østervang 6, Hørslev, 4100 Ringsted
- 1967/68 Andersen, Erik Sixtus, Roskildevej 237, Benløse, 4100 Ringsted
- 1967/68 Petersen, Niels Krüger, Slimmingevej 29, Vollerslev, 4100 Ringsted
- 1967/68 Nielsen, Henny, Slimmingevej 29, Vollerslev, 4100 Ringsted
- 1972/73 Petersen, Annette, Veterslev Bygade 2, 4100 Ringsted
- 1935/36 Pedersen, Børge, Bakkefløjen 10, Danstrup, 4130 Viby Sjælland
- 1955/56 Simonsen, Arne, Valore, 4130 Viby Sjælland
- 1963/64 Hansen, Børge, Byvejen 3, Dåstrup, 4130 Viby Sjælland
- 1966/67 Petersen, Erik, Assenløse, 4130 Viby Sjælland
- 1967/68 Hansen, Niels Seier, Møllevej 19, Birkede, 4130 Viby Sjælland
- 1967/68 Egelund, Marit, Møllevej 19, Birkede, 4130 Viby Sjælland
- 1969/70 Sørensen, Karen Jusjong, Søndergade 73, 4130 Viby Sjælland
- 1972/73 Hermansen, Vibeke, Krogvej 16, Stubberup, 4140 Borup
- 1915 Petersen, Ingrid, Spragelsevej 18, 4160 Herlufmagle
- 1948/49 Pedersen, Erik Nymann, Kildegård, Tybjerglille, 4160 Herlufmagle
- 1950 Tofte, Doris Lorentzen, Centralskolen, 4173 Fjenneslev
- 1962 Christiansen, Ingerlise N., Pælegården, Munke-Bjergbyvej 47, 4190 Munke-Bjergby
- 1921 Olsen, Gudrun, Villa Sandvad, Fuldby, 4180 Sorø
- 1925 Jørgensen, Ellen, Duebjerggård, Vielsted, 4180 Sorø
- 1926 Nielsen, Karen, Ringstedvej 15 A, 4180 Sorø
- 1936/37 Koed, Kristian, Enghavevej 11, Frederiksberg, 4180 Sorø
- 1942 Jensen, Agnete, Damgård, Døjringe, 4180 Sorø
- 1943/44 Olsen, Helge Schultz, Sandvåds gård, Fuldby, 4180 Sorø
- 1948/49 Villumsen, Oskar, Munkegård, Fuldbyvej 45, 4180 Sorø
- 1961/62 Hansen, Jens Richardt, Egegården, Lyng, 4180 Sorø
- 1909/10 Grønholt-Pedersen P., Bredgade 42, 4200 Slagelse
- 1923 Hansen, Ingeborg, Løvegade 1, 4200 Slagelse
- 1929/30 Jørgensen, Erik, Kalundborgvej 24, 4200 Slagelse

- 1937/38 Lundsgaard, Niels Norddal, Mullerup, 4200 Slagelse
 1939 Bastholm, Jytte Schmidt, Parkvej 51, Sørby, 4200 Slagelse
 1940 Brandt, Esther Rask Rosted, Sludstrup, 4200 Slagelse
 1941 Belling, Elin Maglegaard, Gimlinge, 4200 Slagelse
 1942/43 Dal, Jørgen, Løvegade 40, 4200 Slagelse
 1943 Christensen, Ruth, Herluf Trollesvej 11. 1., 4200 Slagelse
 1944/45 Nielsen, Vagn, Møllebjeriggård, Kelstrup, 4200 Slagelse
 1944/45 Sørensen, Aage Boutrup, Holbækvej 160, 4200 Slagelse
 1946/47 Mølgaard, Aage, Svendsgade 4, 4200 Slagelse
 1949/50 Christiansen, Povl Fejer, Slustrup, 4200 Slagelse
 1949/50 Rasmussen, Borge Eilif, Granlygård, Sorterup, 4200 Slagelse
 1950/51 Olsen, Vagn Betak, Bildsø, 4200 Slagelse
 1952 Sørensen, Bodil, Kirke-Stillinge, 4200 Slagelse
 1954 Nielsen, Grethe, Skovsø, 4200 Slagelse
 1955 Sørensen, Helen, Albert Ibsensvej 22. 3. th., 4200 Slagelse
 1955/56 Petersen, Verner, Bildsø, 4200 Slagelse
 1956/57 Lindegaard, Jørgen, Roskildevej 72, 4200 Slagelse
 1958/59 Pedersen, Laurence, Bakkehusvej 3, Flakkebjerg, 4200 Slagelse
 1958/59 Raun, Nis Iver, Albert Ibsensvej 32. 2., 4200 Slagelse
 1960 Jensen, Else, Strandvejen 11, Mullerup, 4200 Slagelse
 1962/63 Jensen, Flemming Birger, Jægersvej 10, 4200 Slagelse
 1963/64 Larsen, Annette, Gormsvej 12, 4200 Slagelse
 1965/66 Rasmussen, Birthe, Bildsø, 4200 Slagelse
 1968/69 Hansen, Inger, Roskildevej 56, 4200 Slagelse
 1969 Nielsen, Conny Rud, Abildgård, Landsgrav, 4200 Slagelse
 1969/70 Hansén, Jette Schou, Bildsø Strand, 4200 Slagelse
 1953 Hartmeyer, Karen Solvejg, Marsk Stigsvej 7, Hølseby, 4220 Korsør
 1967/68 Bundgaard, Knud, Strandgården, Vesterbøgebjerg, 4220 Korsør
 1967/68 Olsen, Ditte, Strandgården, Vesterbøgebjerg, 4220 Korsør
 1972 Bendtsen, Lilian Gade, Egersundvej 24, 4220 Korsør
 1929/30 Jensen, Niels Kr., Ejlbjerggård, Ørslev, 4230 Skælskør
 1931 Nielsen, Dagny, Glænø, 4230 Skælskør
 1969 Jørgensen, Ingrid, Glænø, 4230 Skælskør
 1915 Laakkonen, Ingfred, Forlev, 4241 Vemmelev
 1945 Nielsen, Eva, Ormslev Mark, 4241 Vemmelev
 1960 Olsen, Herdis Dalsgaard, Borgergade 3, 4241 Vemmelev
 1963/64 Hansen, Niels Peter, Bøgeparken 1, Forlev, 4241 Vemmelev
 1963/64 Jensen, Hanne, Bøgeparken 1, Forlev, 4241 Vemmelev
 1963/64 Jørgensen, Henrik, Langetoftegård, Slagelsevej 4, 4242 Boeshunde

- 1947/48 Nielsen, Kurt, Venslev, 4243 Rude
- 1969/70 Bruun, Anne Grethe, Tangegård, Bisserup, 4243 Rude
- 1943 Mortensen, Else Hjorth, Haldagermagle, 4250 Fuglebjerg
- 1944 Grønbæk, Ellen, Krummerup, 4250 Fuglebjerg
- 1951/52 Larsen, Arne Ingemann, Skovgården, Snesevej 37, 4250 Fuglebjerg
- 1957/58 Nielsen, Knud Pøhl, Hindholm, 4250 Fuglebjerg
- 1943/44 Nielsen, Olav, Ølmosen, 4261 Dalmose
- 1944 Avlund, Aase, Ølmosen, 4261 Dalmose
- 1946/47 Kristensen, Egon, Høve, 4261 Dalmose
- 1949/50 Hansen, Henning, Tornemark Brødfabrik, 4262 Sandved
- 1933 Skovdal, Else, Hovedgaden 47, 4270 Høng
- 1936 Jensen, Ella Arndt, Ahornsald, Tjørnelunde, 4270 Høng
- 1944/45 Madsen, Hans Henning, Gierslev, 4270 Høng
- 1954 Petersen, Ruth Juel, Sæbygård, Sæby, 4270 Høng
- 1960 Sørensen, Ellen Villemoes, Landbrugsskolen, 4270 Høng
- 1940/41 Jensen, Arne Dalsgaard, Rye, 4281 Gørlev Sjælland
- 1943 Schmidt, Elise, Rye, 4281 Gørlev Sjælland
- 1941/42 Olsen, Erland, Steffenskilde, Hallenslev, 4281 Gørlev Sjælland
- 1942/43 Broholm, Jakob Frandsen, Majagergård, Rye, 4281 Gørlev Sjælland
- 1942/43 Pedersen, Folmer, Hallenslev, 4281 Gørlev Sjælland
- 1962 Clausen, Lene Nygaard, Bannergård, Vinde-Helsing, 4281 Gørlev Sjælland
- 1965/66 Larsen, Signe Esman, Hallenslev, 4281 Gørlev Sjælland
- 1971/72 Kujahn, Thor, Strandvejen, Reersø, 4281 Gørlev Sjælland
- 1935/36 Olsen, Viggo, Kristiansgård, 4282 Løve
- 1936/37 Jensen, Mogens Brink, Brinkshøj, 4282 Løve
- 1940/41 Degn, Rasmus, Knudstrup, 4282 Løve
- 1937/38 Frandsen, Hans, 4283 Havrebjerg
- 1968/69 Andersen, Skovvejen, 4291 Ruds-Vedby
- 1952 Johansen, Inger Margr., Herrestrup, 4292 Skellebjerg
- 1947 Jensen, Marie Enevoldsen, Niløse By, 4293 Dianalund
- 1958/59 Rasmussen, Bente Groot, Sømosevej 15, 4293 Dianalund
- 1917/18 Jensen, Chr., Risvænget 13, Tuse, 4300 Holbæk
- 1924/25 Lauritsen, Jens, Granløse, 4300 Holbæk
- 1925 Jensen, Johanne Enggård, Ringstedvej 178, Kvanløse, 4300 Holbæk
- 1927 Sørensen, Ellen Røber, Vakkegården, Hellestrup, 4300 Holbæk
- 1929/30 Nielsen, Ejnar, Ringstedvej 1, 4300 Holbæk
- 1930/31 Knudsen, Verner, Sasserup, 4300 Holbæk
- 1931/32 Larsen, Helge, Tjebberup, 4300 Holbæk

- 1939 Larsen, Kirsten, Tjebberup, 4300 Holbæk
 1935/36 Pedersen, Thorkild, Audebo, Udby, 4300 Holbæk
 1936/37 Bentsen, Sigurd, Kithøjgård, Bognæs, 4300 Holbæk
 1936/37 Larsen, Knud, Hulebækgård, Sasserup, 4300 Holbæk
 1936/37 Petersen, Frede, Vestervangen 1, Allerup, 4300 Holbæk
 1941 Jøcumsen, Gerda, Vestervangen 1, Allerup, 4300 Holbæk
 1937 Jensen, Johanne, Kastanievej 14, 3., 4300 Holbæk
 1939/40 Kjeldsen, Ejnar, Markedslev, 4300 Holbæk
 1940 Jensen, Margit, Risbjerggård, Kvanløse, 4300 Holbæk
 1940 Møller Jensen, Helga, Audebo, 4300 Holbæk
 1941 Jacobsen, Kathrine, Søkhøjgård, Kisserup, 4300 Holbæk
 1945 Sørensen, Anny Gurede, 4300 Holbæk
 1946/47 Hansen, Alfred, Valdemar Sejrsvej 52, 2., 4300 Holbæk
 1946/47 Haman, Kurt, Odinsvej 17, 4300 Holbæk
 1946/47 Petersen, Svend, Kvanløse Havremark, 4300 Holbæk
 1947/48 Jørgensen, Knud Børge, Markedslev, Udby, 4300 Holbæk
 1947/48 Larsen, Bendt, Tornehagen 1, Bognæs, 4300 Holbæk
 1947/48 Sandal, Bent, Udby, 4300 Holbæk
 1949/50 Sandal, Jørgen, Højgård, Kastrup, 4300 Holbæk
 1945 Jensen, Inger Lisbeth, Højgård, Kastrup, 4300 Holbæk
 1951/52 Pedersen, Harald, Sejrvvej 11, 4300 Holbæk
 1952 Pedersen, Birthe, Søstrup, 4300 Holbæk
 1957 Andersen, Edith, Tuse, 4300 Holbæk
 1962 Fisker, Tove, Ejler Urnesvej 75, 4300 Holbæk
 1962/63 Jespersen, Jens, Mosegård, Kvanløse, 4300 Holbæk
 1963/64 Jensen, Torsten Stage, Risvænget 9, Tuse, 4300 Holbæk
 1963/64 Jespersen, Arne, Klørvænget 20, Tuse, 4300 Holbæk
 1963/64 Danielsen, Erna, Klørvænget 20, Tuse, 4300 Holbæk
 1967/68 Hansen, Anne Grethe Heine, Havevang 2 C, 2. tv., 4300 Holbæk
 1970 Jørgensen, Hans Bruun, Labæk 29, 4300 Holbæk
 1906/07 Jørgensen, Jørgen, Allerslev, 4320 Lejre
 1915 Frandsen, Esther, Allerslev, 4320 Lejre
 1923/24 Langkjær, Knud, Pilegårdsvej 6, Tækkerup, 4320 Lejre
 1941 Jensen, Astrid, Søndergård, 4320 Lejre
 1943 Gyldenkerne, Ellen, Osager, 4320 Lejre
 1943 Pedersen, Kirstine, Baunemosegård, Tokkerup, 4320 Lejre
 1945 Nielsen, Tove, Bygaden 12, 4320 Lejre
 1950/51 Hansen, Egon Børge, Ousemosegård, 4320 Lejre
 1962 Knudsen, Erik, Dyssegårdsvej 7, Allerslev, 4320 Lejre
 1937/38 Augustinussen, Lars Peter, Smidstrup, 4330 Hvalsø
 1945 Nielsen, Tove, Skovvej 3, 4330 Hvalsø
 1945/46 Nielsen, Rud. J. V., Soderup, 4330 Hvalsø

- 1958/59 Hansen, Torkild Aa., Erantisvej 8, Vester Såby, 4330 Hvalsø
 1958/59 Larsen, Lilli, Erantisvej 8, Vester Såby, 4330 Hvalsø
 1958/59 Jensen, Kaj Valter, Birkevej 8, 4330 Hvalsø
 1964/65 Bavnhøj, Jan Per, Vandværksgården, Tingerup, 4330 Hvalsø
 1964/65 Hansen, Inger, Vandværksgården, Tingerup, 4330 Hvalsø
 1971/72 Martinsen, Anthonethe, Hovedgaden 44, 4330 Hvalsø
 1934/35 Frederiksen, Henry Møllegaard, Højvang, Skimmede, 4340 Tølløse
 1935 Petersen, Emilie, Stjernegård, Soderup, 4340 Tølløse
 1941 Gyldenkerne, Inger, Brorfælde, 4340 Tølløse
 1944 Jeppesen, Inger-Lise, Nyby frugtplantage, 4330 Tølløse
 1945/46 Jensen, Peder Fløjstrup, Rolighedsgården, Soderup, 4340 Tølløse
 1949 Bennetsen, Erna Schandorff, Veisgård, Tjørnede, 4340 Tølløse
 1950/51 Hansen, Johannes, Bukkerup, 4340 Tølløse
 1955/56 Gershøj, Vagn, Gershøjgård, 4340 Tølløse
 1959/60 Dyreholt, Laiff, Nyvej, Undløse, 4340 Tølløse
 1960/61 Klareskov Hansen, Egon, Tadrevej 13, Soderup, 4340 Tølløse
 1962 Petersen, Karen Gershøj, Tadrevej 13, Soderup, 4340 Tølløse
 1947/48 Larsen, Knud Schandorff, Tingbjerggård, 4350 Ugerløse
 1956 Nielsen, Kate Krog, Ubberup, 4350 Ugerløse
 1962/63 Nielsen, Jørgen Kr., Østrup, 4350 Ugerløse
 1971/72 Pedersen, Carsten, Tølløsevej 342, 4350 Ugerløse
 1907/08 Jensen, Jens, Platanvej 1, 4360 Kirke-Eskildstrup
 1942/43 Pedersen, Hans Oluf, Engkærgård, Stestrup, 4360 Kirke-Eskildstrup
 1958/59 Pedersen, Ernst, Holtevej 16, 4330 Kieke-Eskildstrup
 1966/67 Hansen, Else Marie Elvang, Julius Hansen, Ved Kirken, 4360 Kieke-Eskildstrup
 1954 Olsen, Kirsten Marie, Ådal, Alindelille, 4370 Store Merløse
 1940/41 Raben, Marius, Rubjerg, 4390 Vipperød
 1937 Salomonsen, Karen, Rubjerg, 4390 Vipperød
 1913/14 Pedersen, Johannes, Rørmosevej 1, 4400 Kalundborg
 1916/17 Rasmussen, Knud, Søbakkegård, Ulstrup, 4400 Kalundborg
 1918 Olsen, Ellen, Fasanvej 24, 4400 Kalundborg
 1924 Holm, Ragnhild Bagge, Røsnæsvej 3, 4400 Kalundborg
 1929/30 Holm, Børge, Søstremosevej 3, Hauskær D 25, 4400 Kalundborg
 1929 Henze, Tove, Søstremosevej 3, Hauskær D 25, 4400 Kalundborg
 1934/5 Olsen, Hans Aage K., Frankerupvej 25, Værsløv Mark, 4400 Kalundborg
 1936/37 Rasmussen, Helge, Græsbjerggård, Ulstrup, 4400 Kalundborg

- 1938/39 Kristensen, Ejnar, Holmevej 3, Kåstrup, 4400 Kalundborg
 1943/44 Jensen, Vagn Aage, Klouby, Værsløv, 4400 Kalundborg
 1944/45 Gammelby, Mogens, Ubberup, 4400 Kalundborg
 1946/47 Jensen, Erling, Kelleklintevej 16, Salomonsminde, Forsinge, 4400 Kalundborg
 1948 Andersen, Ellen Hougaard, Smakkerup 6, Værsløv, 4400 Kalundborg
 1948 Aalling, Johanne Voldum, Ubberup Højskole, 4400 Kalundborg
 1950 Jensen, Gerda, Gademarken, Ulstrup, 4400 Kalundborg
 1950 Rasmussen, Minna, Slagelselandevej 10, Uggerløse, Voldbjerg, 4400 Kalundborg
 1950/51 Larsen, Asger, Bakkevej 10, Årby, 4400 Kalundborg
 1953 Børresen, Ruth, Bakkevej 10, Årby, 4400 Kalundborg
 1950/51 Petersen, Lars Jakob A., Møllehøj, Kærby, 4400 Kalundborg
 1952 Myrup Hansen, Grethe Juel, Søstremosevej 6, Melby, 4400 Kalundborg
 1953/54 Rasmussen, Hans, Ulstrup, 4400 Kalundborg
 1962 Sørensen, Irene, Illerup Mellemvang, 4400 Kalundborg
 1962/63 Knudsen, Niels Bendix, Efterskolen v. Kalundborg, Lerchenfelt, 4400 Kalundborg
 1963/64 Rasmussen, Grethe Wennergaard, Lerchenfeltvej 43, 4400 Kalundborg
 1965/66 Fugl, Jørn, Bjørnstrup, 4400 Kalundborg
 1965/66 Rasmussen, Ingrid Haubro, Bjørnstrup, 4400 Kalundborg
 1969/70 Buhl, Marie, Klosterparken 125, 2. th., 4400 Kalundborg
 1970 Mogensen, Bodil, Slagelsevej 79, 4400 Kalundborg
 1918/19 Larsen, Jens Fr., Skovgårdsvej 13, 4420 Regstrup
 1925 Larsen, Alma, Skovgårdsvej 13, 4420 Regstrup
 1938/39 Nielsen, Chr., Snevre, 4420 Regstrup
 1944 Nielsen, Inger, Byvej 16, Birkevang, Butterup, 4420 Regstrup
 1916 Christensen, Marie, Skolevej 20, Knabstrup, 4440 Mørkøv
 1923/24 Larsen, Niels J., Syvendekøb, 4440 Mørkøv
 1926/27 Larsen, Lars, Syvendekøb, 4440 Mørkøv
 1927 Larsen, Karen, Syvendekøb, 4440 Mørkøv
 1932 Olsen, Astrid, Bakkerup, Knabstrup, 4440 Mørkøv
 1934/35 Carlsen, Henry, Stigs Bjergby, 4440 Mørkøv
 1936/37 Larsen, Lars Peter, Skolevej 8, Knabstrup, 4440 Mørkøv
 1948/49 Frederiksen, Tage Eggekær, Eggekærgård, Skamstrup, 4440 Mørkøv
 1952/53 Jensen, Oluf Boysen, Skamstrup Møllegård, 4440 Mørkøv

- 1961/62 Jacobsen, Kirsten Marie, Abildgårdsvej, Knabstrup, 4440 Mørkøv
- 1924/25 Jensen, Hans Aage, Englevåd, 4450 Jyderup
 1917 Jensen, Bodil, Englevåd, 4450 Jyderup
 1932 Christensen, Inger Agnete, Tornved, 4450 Jyderup
- 1932/33 Pedersen, Vagn Toudal, Bassebjerggård, 4450 Jyderup
 1936 Frederiksen, Else, Bassebjerggård, 4450 Jyderup
- 1936/37 Holm, Valter, Bakkegården, Tornved, 4450 Jyderup
 1942 Henriksen, Ellen Sandal, Hjembæk, 4450 Jyderup
- 1953/54 Pedersen, Ruth Weng, Tornebrinken 23, Hjembæk, 4450 Jyderup
- 1954/55 Jensen, Bent Kurt, Bjergsted, 4450 Jyderup
- 1957/58 Friis, Gudrun, Bjergsted, 4450 Jyderup
 1957 Hastrup, Elisabeth Falster, Birkenæs, 4450 Jyderup
 1971 Sejberg, Conny, Vesterled 6, 4470 Svebølle
 1923 Andersen, Helga Margr., Kelleklinte, 4400 Jerslev Sjælland
- 1939/40 Milholt, Stig, Søndergade 48, Ubby, 4490 Jerslev Sjælland
 1944 Jensen, Lydia, Søndergade 48, Ubby, 4490 Jerslev Sjælland
- 1942/43 Andersen, Henning, Møllehøjgård, Ubby, 4490 Jerslev Sjælland
- 1948/49 Olsen, Børge Geert, Kelleklinte, 4490 Jerslev Sjælland
- 1949/50 Malmos, Poul, Ubby, 4490 Jerslev Sjælland
 1950 Meisner, Inge, Kelleklinte, 4490 Jerslev Sjælland
- 1972/73 Christiansen, Irene, Hovedgaden 53, Ubby, 4490 Jerslev Sjælland
 1913 Andersen, Ellen Villemoes, Gelstrupvej 24, Egebjerg, 4500 Nykøbing Sjælland
- 1923/24 Olsen, Ole, Glostrupgård, 4500 Nykøbing Sjælland
 1932 Olsen, Marie, Glostrupgård, 4500 Nykøbing Sjælland
- 1925/26 Petersen, Fredlev, Høgård, Holmstrup, 4500 Nykøbing Sjælland
 1927 Larsen, Ingeborg, Rørvigvej 110, 4500 Nykøbing Sjælland
- 1927/28 Højvang, Kristen, Klint, 4500 Nykøbing Sjælland
 1933 Nielsen, Mette, Klint, 4500 Nykøbing Sjælland
 1934 Bentsen, Helga, Algade 38, 4500 Nykøbing Sjælland
- 1942/43 Bay, Henry G., Fruemosegård, Ledstrup, 4500 Nykøbing Sjælland
 1945 Hansen, Aase, Ledstrupgård, 4500 Nykøbing Sjælland
- 1947/48 Hansen, Herman, Borggård, Nakke, 4500 Nykøbing Sjælland
- 1953/54 Nielsen, Knud Gaarde, Søndergård, Egebjerg, 4500 Nykøbing Sjælland
- 1956/57 Jensen, Svend, Kingosvej 14, 4500 Nykøbing Sjælland

- 1960/61 Olsen, Annelise Inge, Brorsonsvej 23 E, 4500 Nykøbing Sjælland
- 1970 Hanssing, Metha, Vesterbro 15, 4500 Nykøbing Sjælland
- 1909/10 Sørensen, Theodor, Kundby, 4520 Svinninge
- 1913/14 Petersen, Oluf, Helgøgårdsvej 3, 4520 Svinninge
- 1915 Christensen, Martha, Langholtegård, 4520 Svinninge
- 1924 Olsen, Mary, Birkholm, 4520 Svinninge
- 1926/27 Langkjær, Johannes, Lille Dannegård, 4520 Svinninge
- 1930 Jensen, Asta, Kundby, 4520 Svinninge
- 1933 Solvang, Julie Trier, Andreas Lyst, 4520 Svinninge
- 1939/40 Hummellose, Jens Chr., 4520 Svinninge
- 1943/44 Jannsen, Johannes, Maglebjerg, 4520 Svinninge
- 1945 Petersen, Rita, Kildevej 3, 4520 Svinninge
- 1945/46 Hervik, Arne, Birkholm, 4520 Svinninge
- 1948 Christensen, Othilde, Randevej 4, Katrinedal, 4520 Svinninge
- 1949 Jensen, Ingeborg Hervik, Bøgebjergvej 4, 4520 Svinninge
- 1950/51 Rasmussen, Poul Erik, Kundby, 4520 Svinninge
- 1954 Møller, Karen Minor, Nyropsvej 2 A, 4520 Svinninge
- 1965/66 Nielsen, Ulla Kjær, Katrinedal 10, Thorslunde, 4520 Svinninge
- 1966/67 Jespersen, Kristian, Landevejen 37, Kundby, 4520 Svinninge
- 1972/73 Hansen, René, Valhallagård, 4520 Svinninge
- 1940/41 Olsen, Erling, Søholm, Tuse, 4531 Mårsø
- 1946 Christensen, Inga, Søholm, Tuse, 4531 Mårsø
- 1949 Petersen, Inger Lise, Hagestedgård, 4531 Mårsø
- 1955/56 Hansen, Arne Hilmer, Audebo, 4531 Mårsø
- 1962/63 Jensen, Bent Holmegaard, Hagested, 4531 Mårsø
- 1933 Larsen, Dagny, Birkelygård, G, 4532 Gislinge
- 1934/35 Jespersen, Karl, Højgård, 4532 Gislinge
- 1935/36 Larsen, Frode, Lammefjordsgården, 4532 Gislinge
- 1942 Müthel, Lammefjordsgården, 4532 Gislinge
- 1938/39 Jeppesen, Tage, Torp, Hagested, 4532 Gislinge
- 1942 Larsen, Gudrun, Birkelygård, 4532 Gislinge
- 1945/46 Sandal, Erik, Ny Hagested, 4532 Gislinge
- 1901/02 Bentsen, Maren, Bjergesøstien, 4534 Hørve
- 1913/14 Petersen, Alfred, Møllevvej 15, 4534 Hørve
- 1925/26 Clausen, Holger Holm, Hagesholm, 4534 Hørve
- 1928 Madsen, Ingrid, Råskovgård, 4534 Hørve
- 1930/31 Mogensen, Svend, Strandgård, 4534 Hørve
- 1937 Lundgaard, Ane Margr., Møllevvej 7, 4534 Hørve
- 1939 Lundgaard, Gerda, Lundgård, 4534 Hørve
- 1939/40 Hansen, Gunnar, Nørregade 37, 4534 Hørve
- 1050/51 Olsen, Bent, Kildevang, 4534 Hørve

- 1951 Jensen, Esther, Vejleby, 4534 Hørve
 1952 Brøns Petersen, Kirsten, Hovvej 4, 4534 Hørve
 1953 Lillelund, Else Marie, Vejleby, 4534 Hørve
 1959/60 Madsen, Gerda Juul, Lindegården, 4534 Hørve
 1960/61 Nielsen, Finn Martin, Nyrupsvej 7, 4534 Hørve
 1904/05 Nygaard, Marie, 4535 Vallekilde
 1922 Hervik, Helga, Lønkrogen, 4535 Vallekilde
 1926/27 Østergaard, Erling, Vallekildevej 110, 4535 Vallekilde
 1930 Mogensen, Karen, Vallekildevej 110, 4535 Vallekilde
 1928/29 Jørgensen, Aage, Vallekildevej, 4535 Vallekilde
 1931/32 Fredslund, Helge, Skippinge, 4535 Vallekilde
 1933/34 Jensen, Laurits Møller, Højskolen, 4535 Vallekilde
 1933/34 Madsen, Aage, Vallebjerregård, 4535 Vallekilde
 1935/36 Bentsen, Andreas, Kirkestien 15, 4535 Vallekilde
 1935/36 Trier, Niels Holmer, Triersvej 3, 4535 Vallekilde
 1938/39 Juul, Niels, Tinghøjvej 2, 4535 Vallekilde
 1939/40 Steffensen, Niels, Øyås, 4535 Vallekilde
 1940/41 Jensen, Kaare, Højagergård, 4535 Vallekilde
 1942/43 Olsen, Arne, Vallekildevej 133, 4535 Vallekilde
 1944 Kragh, Gerda Dons, Kirkestien 3, 4535 Vallekilde
 1949 Alfast, Grethe, Holstensvejen 7, Starreklinte, 4535 Vallekilde
 1952/53 Olsen, Peter Bjerre, Lykkebjerg, 4535 Vallekilde
 1955 Larsen, Hanne Mitko, Bakken, 4535 Vallekilde
 1955 Rebbe, Inger, Kirkebakken 2, 4535 Vallekilde
 1957/58 Sørensen, Ane Bilde, Højskolen, 4535 Vallekilde
 1962 Mortensen, Svend Aage, Triersvej 1, 4535 Vallekilde
 1971 Larsen, Bent, Højskolevej 8, 4535 Vallekilde
 1905/06 Olesen, Johannes, Teglværksvej 8, 4540 Fårevejle
 1927/28 Jespersen, Johannes, Tuborgvej 49, Rønnested, 4540 Fårevejle
 1929/30 Clausen, Gertrud, Stubberupholm, 4540 Fårevejle
 1941/42 Olsen, Ingvar, Korskildegård, Veddinge, 4540 Fårevejle
 1946 Petersen, Ellen, Korskildegård, Veddinge, 4540 Fårevejle
 1943/44 Olsen, Svend Børge, Lindegårde, Kårup, 4540 Fårevejle
 1953/54 Carlsen, Johannes, Vindekilde, 4540 Fårevejle
 1959 Pedersen, Grete Egedebo, Søren Andresensvej 1, 4540 Fårevejle
 1964/65 Jensen, Holger Birch, Granvejen 26, 4540 Fårevejle
 1930/31 Poulsen, Ejvind, Høve, 4550 Asnæs
 1934 Mahler, Ester, Høve, 4550 Asnæs
 1945/46 Andersen, Stig, Holbækvej 25, Tolsager, 4550 Asnæs
 1949/50 Thestrup, Ib, Toftegårdsvej 59, 4550 Asnæs
 1954/55 Larsen, Holger, Næsvangsvej 37, Rævehjerggård, 4550 Asnæs
 1957 Boye, Inger Fejer, Fredebovej 3, 4550 Asnæs

- 1959/60 Mikkelsen, Knud, Esterhøjvej 12 B, 4550 Asnæs
 1962 Rimmen, Hanne, Esterhøjvej 12 B, 4550 Asnæs
 1960/61 Westphael, Annie Smith, Stenbjerg, 4550 Asnæs
 1962/63 Kristensen, Jørgen, Fuglholm, 4550 Asnæs
 1965/66 Jensen, Frede, Højgård, Åsvangsvej, 4550 Asnæs
 1897 Bentsen, Ingeborg, De gamles Hjem, Egebjerg, 4560 Vig
 1926 Møller, Dagny Kortbæk, Siddinge, 4560 Vig
 1929/30 Johansen, Jørgen, Jyderup, 4560 Vig
 1932 Nielsen, Karen Margr., Enghavevej 18 B, 4560 Vig
 1938/39 Mikkelsen, Erik, Autobørsen, 4560 Vig
 1940/41 Lundsgaard, Hans, Lindegården, 4560 Vig
 1938 Villemoes, Helga, Lindegården, 4560 Vig
 1943/44 Nielsen, Svend, Glostrup, Bråde, 4560 Vig
 1949/50 Boye, Leif, Siddinge, 4560 Vig
 1958/59 Jørgensen, Leif, Vester Vig, 4560 Vig
 1964 Petersen, Birgit, Bakkekammen 19, 4560 Vig
 1969/70 Jensen, Anette Kjøbek, Bytoftvej 2, 4560 Vig
 1972/73 Christiansen, Jytte, Hovedgaden 23, 4560 Vig
 1936/37 Knudsen, Kristen Østerlund, Holbækvej 42, Karlsbjerggård,
 4571 Grevinge
 1940/41 Olsen, Svend, Egedal, Herrestrup, 4571 Gevinge
 1941/42 Andersen, Herman, Atterup, 4571 Grevinge
 1953/54 Nielsen, Erik, Maglebjerggård, Odstrup, 4571 Grevinge
 1954/55 Larsen, Tormod, Ryttergård, 4571 Grevinge
 1954/55 Valentin Jensen, Kirsten, Ryttergård, 4571 Grevinge
 1964/65 Hansen, Ole, Vestergade 4, Herrestrup, 4571 Grevinge
 1966/67 Jensen, Hanne, Gundestrup, Nykøbingvej 3 C, 4571 Grevinge
 1967/68 Petersen, Henrik Malling, Birket, 4571 Grevinge
 1930/31 Jensen, Knud Højgaard, Kollekolle, 4572 Nørre Asmindrup
 1945 Skovbjerg, Inger Brøns, Skelbækgård, 4572 Nørre Asmindrup
 1968 Frederiksen, Ester Lind, Skovgård, 4572 Nørre Asmindrup
 1924/25 Jensen, Aksel, Søvang, Gudmindrup, 4573 Højby Sjælland
 1927 Sørensen, Agnethe, Toftbjerggård, 4573 Højby Sjælland
 1927/28 Jensen, Aksel, Byvænget 21, 4573 Højby Sjælland
 1925 Madsen, Else, Byvænget 21, 4573 Højby Sjælland
 1927/28 Andersen, Niels Hessellund, Søgård, 4573 Højby Sjælland
 1930/31 Madsen, Knud, Vinkelvej, 4573 Højby Sjælland
 1944 Sebbelov, Karen, Vinkelvej, 4573 Højby Sjælland
 1931/32 Andersen, Erik Hessellund, Ærtehøj, 4573 Højby Sjælland
 1932 Nielsen, Gudrun, Havlykkegård, Gudmindrup, 4573 Højby
 Sjælland

- 1933 Hansen, Marie Holm, Agergård, Stenstrup, 4573 Højby Sjælland
- 1934/35 Andersen, Svend, Gudmindrup, 4573 Højby Sjælland
- 1936/37 Olsen, Johannes, Oddenvej, 4573 Højby Sjælland
- 1940 Christensen, Inger, Oddenvej, 4573 Højby Sjælland
- 1938/39 Olsen, Hans, Nyhave Frugtplantage, 4573 Højby Sjælland
- 1939/40 Holm, Johannes, Rosenvej 10, 4573 Højby Sjælland
- 1941 Holm, Inger, Vinkelvej 7, 4573 Højby Sjælland
- 1942 Hansen, Annelise, Trikotageboden, 4573 Højby Sjælland
- 1942/43 Jakobsen, Jens, Gudmindrup, 4573 Højby Sjælland
- 1944 Larsen, Bruno Liva, Øster Højby, 4573 Højby Sjælland
- 1945/46 Andersen, Niels Stampe, Stenstrup, 4573 Højby Sjælland
- 1949/50 Nybjerg, Niels Ebbe, Hovedgaden 5, 4573 Højby Sjælland
- 1956/57 Nicolaisen, Kristian, Skovbakkegård, 4573 Højby Sjælland
- 1960/61 Lindbjerg, Willy Steensen, Maglemosegård, 4573 Højby Sjælland
- 1965/66 Larsen, Preben, Hjørnegården, 4573 Højby Sjælland
- 1961/62 Steenberg, Bodil, Skolelodden 14, 4581 Rørvig
- 1943 Hansen, Else, Bakkegården, 4582 Lumsås
- 1947/48 Stikær, Arne, Damgård, 4582 Lumsås
- 1945/46 Larsen, Chr. Løndahl, Lønnebjerggård, 4583 Sjællands Odde
- 1964 Rasmussen, Majken, Oddengård, Overby, 4583 Sjællands Odde
- 1970 Larsen, Merete, Dalsbakkegård, Søndervang, 4583 Sjællands Odde
- 1920/21 Karlman, Jens, 4591 Føllenslev
- 1930/31 Fredslund, Vagn Aage, Jomsborg, 4591 Føllenslev
- 1924/25 Mikkelsen, Ejnar, Byagergård, 4593 Eskebjerg
- 1928/29 Larsen, Henrik, Højgård, 4593 Eskebjerg
- 1936 Sørensen, Karen Villemoes, Skovlyst, 4593 Eskebjerg
- 1939 Trier, Anna Langkilde, Vestervang, 4593 Eskebjerg
- 1943 Larsen, Agnete, Strandvej 69, 1., 4600 Køge
- 1949 Pedersen, Alice, Vordingborgvej 51, Hastrup, 4600 Køge
- 1959/60 Jensen, Torben, Strandvejen 12, 1., 4600 Køge
- 1961/62 Petersen, Solvejg, Vordingborgvej 48, Hastrup, 4600 Køge
- 1962 Schultz, Bente Skov, Stenaldervej 6, Ølby Lyng, 4600 Køge
- 1972/73 Hansen, Birgit Bøggild, Zoffmannsgade 13, 4600 Køge
- 1932/33 Pedersen, Henry, Hovedgaden 27, 4621 Gadstrup
- 1938/39 Jørgensen, Asger, Skelbækgård, 4621 Gadstrup
- 1940/41 Hansen, Svend, Hastrup, 4621 Gadstrup
- 1967/68 Hansen, Merete Aarsleff, Ramsøvejen 13, 4621 Gadstrup
- 1943 Johansen, Inger Hoffmann, Bryggerivej 5, 4622 Havdrup
- 1945/46 Thøgersen, Hans Brinch, Østed Holme, 4622 Havdrup

- 1947/48 Jeppesen, Per, Risagergård, Ramsøllille, 4622 Havdrup
 1948 Kristensen, Ellen, Risagergård, Ramsøllille, 4622 Havdrup
 1928 Larsen, Marie, Kærvangen 1, 4623 Lille Skensved
 1930 Larsen, Betty, Yderholmvej 45, Lundehøj, Jersie, 4623 Lille Skensved
 1940/41 Petersen, Ove, Åmarksgården, Jersie, 4623 Lille Skensved
 1941/42 Pedersen, Folmer Olsgaard, Bakkegård, Øsemaglevej 83, 4623 Lille Skensved
 1967/68 Kristoffersen, Birgit, Plantagevej 18, 4623 Lille Skensved
 1972/73 Kristensen, Niels, Skolelodden 11, Jersie, 4623 Lille Skensved
 1969/70 Skov, Margit, Højelsevej 39 B, Lille Salby, 4631 Lellinge
 1926/27 Frandsen, Thorbjørn, Gummersmarkvej 21, 4632 Bjæverskov
 1942/43 Jensen, Ole, Vindegård, 4632 Bjæverskov
 1919/20 Pedersen, Johanne, Ørslev gartneri, 4634 Ørslev
 1940 Lambertsen, E. M., Seldegård, 4634 Ørslev
 1963/64 Gaardrup, Arne, 4634 Ørslev
 1937/38 Larsen, Frede, Kærskovgård, Stubberup, 4640 Fakse
 1939/40 Larsen, Poul, Fruervang, Ebbeskov, 4640 Fakse
 1941 Petersen, Inger, Fruervang, Ebbeskov, 4640 Fakse
 1940/41 Olsen, Einar, Elmegård, St. Elme, 4640 Fakse
 1945/46 Hillerup, Knud, Præstegården, 4640 Fakse
 1950 Wesselhoff, Elva Valborg, Parkvej 4, 4640 Fakse
 1952 Larsen, Johanne, Tokkerupvej 9, Værløse, 4640 Fakse
 1953 Larsen, Meta Skovvang, Skovvang, Tysstrup, 4640 Fakse
 1955/56 Løkke, Bodil, Kjenendrup, 4640 Fakse
 1959/60 Jørgensen, Arne Chr., Skovlund, Orup, 4640 Fakse
 1965/66 Olsen, Peter Bent, Vibede Overdrev, 4640 Fakse
 1970/71 Andersen, Helle, Birkevej 8, 4640 Fakse
 1936/37 Jensen, Kristian G., Bremenholm, 4651 Vallø
 1940 Hansen, Ruth, Virkelyst, 4651 Vallø
 1941 Nielsen, Kirsten Skov, Søndergård, Himlingøje, 4651 Vallø
 1962/63 Nielsen, Poul Aksel, Bjergagergård, Store Tårnby, 4651 Vallø
 1964/65 Henriksen, Asger Jørgen, Bedderne, Vallø By, 4651 Vallø

INDHOLD:

Fra Vallekilde Højskole	3
<i>Roar Skovmand</i> : Uffe Grosen	11
<i>Herdis Veit</i> : Noget om elever	13
<i>Patrick Mac Manus</i> : Meddelelse fra Alighieri Institutet, Firenze	17
<i>Lene Gedde</i> : Om glæden ved plantefarvning	22
<i>Helle og Knud Arnsfred</i> : Hvorfor ikke noget andet	27
<i>Jørgen Drostrup Andersen</i> : Kære gamle elever	29
<i>Paul Otto Gedde</i> : Brev fra det Franske	30
<i>Georg Veit</i> : Grænser for politik	37
<i>Grete Killelose</i> : Salthandlerskens hus	45
<i>Kr. Killelose</i> : Øvelseshusets (Gymnastiksalens) størrelse, ud- smykning og placering ved Vallekilde Højskole	48
Kalender	54
<i>Annie Westphael Jensen</i> : Fra Elevforeningen	59
Praktiske meddelelser	62
Fra Vallekilde kredsene	63
Elevholdene 1963/64 og 1964	64
Vinterskolen 1972/73 sommerskolen 1974	76
Elevforeningens regnskab	80
Elevforeningens bestyrelse	81
Nyt fra Landsforeningen af Højskoleelever	82
Medlemsliste for Vallekilde Højskoles elevforening	86

Redaktion:

GEORG VEIT OG ANNIE WESTPHAEL JENSEN

Tegninger:

HOLMER TRIER

HAB TRYK