



Danskernes Historie Online

Danske Slægtsforskeres Bibliotek

Dette værk er downloadet fra Danskernes Historie Online

Danskernes Historie Online er Danmarks største digitaliseringsprojekt af litteratur inden for emner som personalhistorie, lokalhistorie og slægtsforskning. Biblioteket hører under den almennyttige forening Danske Slægtsforskere. Vi bevarer vores fælles kulturarv, digitaliserer den og stiller den til rådighed for alle interesserede.

Støt Danskernes Historie Online - Bliv sponsor

Som sponsor i biblioteket opnår du en række fordele. Læs mere om fordele og sponsorat her: <https://slaegtsbibliotek.dk/sponsorat>

Ophavsret

Biblioteket indeholder værker både med og uden ophavsret. For værker, som er omfattet af ophavsret, må PDF-filen kun benyttes til personligt brug.

Links

Slægtsforskeres Bibliotek: <https://slaegtsbibliotek.dk>

Danske Slægtsforskere: <https://slaegt.dk>



1967-68

KILDEGÅRD GYMNASIUM

Kildegårdsvej 87

2900 Hellerup

GE 9090

Landsnummer (01) 33 90 90

Giro 54 306



Træffetider:

Rektor træffes som regel hver mandag, tirsdag og torsdag kl. 12.15-13.

I sommerferien træffes rektor på skolen tirsdag den 25. juni kl. 9-12 samt fredag den 9. august kl. 10-12.



Lærerværelset: GE 40 093

Regnskabsfører E. Parby: GE 9080

Pedel V. H. Sørensen: GE 9050

Skolens telefoner kan ikke benyttes til private meddelelser til eleverne.

Elevtelefoner:

Overskolen: GE 40 100

Hovedskolen: GE 40 110



LEJREN

Færgelunden, 3600 Frederikssund

Tlf. Frederikssund 1090 (drej 03 315)

Giro 109245

Lejrens tilsynsførende:

Parcellist Niels Knudsen, Fagerkær, Lunden, 3600 Frederikssund, tlf. Frssd. 264

Lejrens økonoma:

Fru Irma Jacobsen, Neder Dråby Mark, 3630 Jægerspris, tlf. Frssd. 794

KILDEGÅRD GYMNASIUM

1967-68

Ved

REKTOR OLE RINDUNG

KILDEGÅRD GYMNASIUM

E. Bay og Th. Moltkes Skoler

(selvejende institution)

Institutionens bestyrelse er:

Kn. Kirchheiner
landsdommer

O. Knigge
kriminalassistent

O. Brønnum Schou
isenkræmmer

Arne Sejr
direktør

B. E. Winther
advokat
bestyrelsens formand

Kildegård Gymnasium er en privat skole, der modtager statstilskud.

Skolen består af følgende afdelinger:

Hovedskolen, der omfatter 1.-7. klasse med to parallelklasser på hvert trin,

8., 9. og 10. klasse, én klasse på hvert trin,

Realafdelingen, der omfatter 1.-2. realklasse med tre parallelklasser på hvert trin samt 3. realklasse med to parallelklasser.

Gymnasiet, der omfatter 1.-3. gymnasieklasse med to parallelklasser på sproglig linie (i skoleåret 1967-68 dog kun én klasse i 3. g) og to parallelklasser på matematisk linie.

I 2. og 3. gymnasieklasse har de sproglige klasser været delt i et nysprogligt og et klassisksprogligt grenhold, og de matematiske klasser har været delt i et matematisk-fysisk og et naturfagligt grenhold.

Et skoleår i lejrens tegn

Når vi ser tilbage på skoleåret 1967-68, som nu er ved at være slut, er vi ikke i tvivl om, at det først og fremmest har været lejrens år.

Den 24. november 1967 fejrede vi lejrens 50-års fødselsdag, og samme dag indviede vi dens nye bygning. På en og samme festdag kunne vi således se tilbage på et halvt århundredes minderige lejr dage og se fremefter mod nye muligheder for lejren takket være dens tredje fløj. Vi tænkte med taknemmelighed på alle dem, som i årenes løb har gjort lejren til det, den er, og skabt dens traditioner og dens gode ånd; og vi vendte os med tak til dem, som på den ene eller anden måde havde bidraget til opførelsen af den nye bygning.

Før som nu er det værdifulde ved arbejdet i lejren og med lejren, at det ydes helt og holdent uden for de formelle forpligtelser. Ingen kan få sådant arbejde pålagt, men alligevel er det i årenes løb ydet i så rigt mål, og det er dette arbejde, vi kan takke for den nye smukke bygning. Mit jubilæums- og indvielsesønske skal derfor være, at der også i fremtiden vil være lærere og andre på og omkring skolen, som er parat til at ofre tid og kræfter på at tage i lejren, og som derved vil være med til at bevare og videreudvikle en side af skolens liv, som på så mange måder har bevist sin store værdi.

Til dette ønske for lejren i almindelighed vil jeg gerne føje en speciel tak til den af skolens medarbejdere, som ved en særlig personlig indsats har gjort opførelsen af den nye fløj mulig, nemlig *Niels Wamberg*. Med en kunstners sind, en håndværkers faglige dygtighed og med pædagogens lederevne har han ydet skolen en tjeneste, som uden overdrivelse kan karakteriseres som enestående.

Ole Rindum.

»Fra kongelig fæstegård til privat skolelejr«

Små træk af »Færgelundsgården«s tidligste historie.

På årets sidste dag i 1855 kunne Danmarks folkekære monark Frederik den Syvende trætte, men veltilfreds læne sig tilbage i stolen på Christiansborg og nikke til sin kære Lovise, for på denne 31. december havde han blandt meget andet udstedt 217 skøder på landejendomme i omegnen af det Jægerspris, han året i forvejen havde overtaget som privat ejendom.

»Vi Frederik den Syvende etc. Gjøre vitterligt: at Vi — — — «

Således er den imponerende indledning til det frihedsbrev, som skulle gøre fæstere til ejere af deres gårde og huse, og blandt disse »i Fæste havde Huuse« er også Matr. nr. 20 af Barakkerne, Draaby Sogn under Skoven paa Jægerspris Gods, som hermed overgik til »fuld Eiendom for *Lars Svendsen*

og dennes og hustrues lovlige efterkommende arvinger«. Dog betones udtrykkelig, at jagtretten »forbeholdes den nuregerende Konge for hans Levetid«.

Lars Svendsen havde da allerede i næsten hele århundredet siddet på gården i skovbrynet, som i taksationsprotokollerne beskrives som et bindingsværkshus med stråtag med stuehus i nord og længer i øst og vest.

I maj måned 1869 kunne Lars Svendsen efter mange års veludført arbejde lukke sine trætte øjne, og allerede knapt et år efter vies hans enke, *Karen Sophie Nielsen* i Gerlev kirke til ungkarl Ole Olsen af Overdråby.

Ti år blev det Karen Sophie og Ole forundt at leve sammen, men da han var stedt til hvile på Gerlev kirkegård, giftede den rådsnare og ener-giske enke sig den 12. oktober 1881 med hans broder, Hans Olsen – også ungkarl af Overdråby.

Tiden gik, og de to blev gamle sammen og besluttede sig til, som så mange før dem, at gå på aftægt. De overdrog 1912 gården som særeje til datteren *Oline Sofie*, der da var 27 år gammel og gift med vognmand Carl Larsen. Dog forbeholdt de sig som bolig 2 stuer i vestre ende af den gamle gård »såvel for begge som for den længstlevendes levetid, hvorfor gavemodtageren skal yde os fuld kost og forplejning, brændsel, vaske og renlighed, hvorfor vi forbeholder os fri adgang til at tage vand af gårdens brønd, endvidere ydes læge og medisin (!) – – – «.

Med denne ejendomsoverdragelse indtraf der i virkeligheden en stor og skæbnesvanger forandring for »gården ved Lunden«, som den i almindelighed bare kaldtes.

I mere end et halvt århundrede havde nu den gamle fæstegård været i selveje og i al denne tid med den samme stoute kvinde som gennemgående skikkelse. Det har sikkert ikke været let for Karen Sophie at slippe tøjlerne, i særdeleshed da det hurtigt skulle vise sig, at de nye ejere ikke havde en heldig hånd til at klare bedriften. Carl Larsen, som folk på egnen kaldte »Carl Skoma'r«, havde prøvet lidt af hver – han havde således været tjener om søndagen! – men til det ensformige, slidsomme liv som landmand manglede der ham måske både evner og lyst. Og ganske kort tid efter at det gamle ægtepar var gået på aftægt, kastedes en sørgelig skygge henover livet på gården, idet Hans Olsen den 28. august begik selvmord ved at hænge sig på loftet oven over det nuværende kontor.

I september 1915 solgte så Oline gården til »husejer og murer« H. P. Bertelsen fra »Bi Lidt« ved Frederikssund. Det var stillet som en betingelse, at sælgerinden skulle have ret til vederlagsfrit at forblive hensiddende i ejendommen en vis tid, men hun skulle dog på sin side drage omsorg for, at hendes moder da også fraflyttede ejendommen »uden nogen som helst bekostning for køberen«. Den gamle dame, der havde fået en hjerneblødning, levede sine sidste år i den nærliggende landsby Gerlev.



Karen Marie Nielsen med et barnebarn
uden for gården kort efter år 1900.

H. P. Bertelsen havde store planer om at udstykke og sælge gårdens tiliggende, og det voldte ham heller ingen synderlige vanskeligheder, bortset fra, at han måtte forpligte sig til at frede en på ejendommen stående eg og en mindesten. Sagen var nemlig den, at en gårdejer Niels Rasmussen på Langemosegård i 1870 havde påtaget sig at plante en egeskov – eller snarere lund – op til diget vest for gården, og her var rejst en mindesten over dette forehavende. Bertelsen kom dog udenom denne lille vanskelighed ved at bygge et par bjælkehuse i norsk stil her og sælge dem separat.

Til den efterhånden temmelig forfaldne gård søgte man nu en køber, og her var det så heldigt, at en københavnsk skole netop på samme tid ønskede at erhverve en lejr til sit elevarbejde. Rektor på Østersøgades Gymnasium, pastor *Conrad Hansen* havde på adskillige cykelture med en inderkreds af sine elever gennemført det omliggende terræn for at finde frem til en passende grund, og da de en dag nåede op til gården ved Færgelunden, stod det dem straks klart, at her var noget nær det ideelle, hvad mu-

lighederne angik. Efter en række forhandlinger blev der skrevet købekontrakt, og det endelige skøde blev tinglyst d. 7. januar 1919.

Ifølge betingelserne heri havde sælgeren ret til at »rive den vestlige længe ned for at benytte de i denne værende materialer til at sætte de øvrige bygninger i stand«, og han betingede sig endda, at den del af materialerne, som ikke måtte medgå til den pågældende istandsættelse, skulle tilhøre ham. Til gengæld opnåede køberen bl. a. den unægtelig vigtige ret uden vederlag at måtte befare et par af sælgerens ejendomme for derved at komme ud til landevejen!

Ved den første taksation efter købet hedder det: »For ejeren mødte tømrer Stuhr«, og der fortsættes med en beskrivelse af bygningerne: »Stuehuset i nord er opført af Bindingsværk(!) af brændte Steen og med Straatag«, og »Resten af Bygningen er Sovesal med Cementsgulv og hvælvede Loft af staffede Panelbrædder, opstående Tømmer til Hængekøjer, mod Gaardsiden er støbte Monier Vaskekummer med afløbsrender til Kloakledning i Gaarden«.

Ja, således var der altså allerede sket store forandringer i den gamle Færgelundsgård, og mange flere skulle jo komme, før den var blevet den pragtfulde ramme om den institution, vi i dag kender og holder af som »Lejren«.

Hans Neerbek.



I oktoberferien 1967 døde Gerhard Meissner, 3ns, efter langvarig, håbløs sygdom. Vi mindes Gerhard Meissner som en god og meget hjælpsom elev og kammerat, og vi føler det dybt tragisk, at han skulle rives bort midt i sin ungdom, få måneder før studentereksamen. Vi sender hans forældre vore medfølende tanker.



Lejren 1917



Lejren 1967

Timefordelingen 1967-68

| Fag | Hovedskolen | | | | | | | | | | Realafdel. | | | Gymnasiet | | | | | | | | | |
|---|-------------|----|-----------------|-----------------|----|-----------------|-----------------|-----------------|-----------------|-----------------|------------|----|----|-----------|-----------------|-----|----|----|----|----|------|----|----|
| | 1. | 2. | 3. | 4. | 5. | 6. | 7. | 8. | 9. | 10. | 1. | 2. | 3. | I. | | II. | | | | | III. | | |
| | | | | | | | | | | | | | | s | m | ks | ns | mf | mn | ks | ns | mf | ma |
| Religion | 1 | 1 | 2 | 2 | 2 | 2 | 1 | 1 | 1 | | 1 | | 1 | 1 | 1 | 1 | 1 | 1 | 1 | 1 | 1 | 1 | 1 |
| Dansk | 10 | 10 | 10 | 10 | 10 | 7 | 5 | 6 | 6 | 6 | 5 | 5 | 5 | 4 | 4 ³⁾ | 4 | 4 | 4 | 4 | 4 | 4 | 4 | 4 |
| Engelsk | | | | | 3 | 4 | 3 | 4 | 3 | 3 | 4 | 3 | 5 | 4 | 4 ³⁾ | | 6 | 3 | 3 | | 5 | | |
| Tysk | | | | | | | 4 | 3 | 3 | 3 | 4 | 4 | 3 | 3 | 4 ³⁾ | | 5 | 3 | 3 | | 4 | | |
| Fransk | | | | | | | | | | | | | 4 | 5 | 5 | 3 | 3 | 3 | 3 | 4 | 4 | 4 | 4 |
| Latin | | | | | | | | | | | | 4 | | 4 | | 7 | 3 | | | 5 | 3 | | |
| Græsk | | | | | | | | | | | | | | | | 8 | | | | 8 | | | |
| Oldtridskundskab | | | | | | | | | | | | | | 1 | 1 | | 1 | 1 | 1 | | 1 | 1 | 1 |
| Historie | (1) | | 1 | 2 | 2 | 2 | 2 | | | | 2 | 2 | 3 | 4 | 4 | 3 | 3 | 3 | 3 | 4 | 4 | 4 | 4 |
| Geografi | | | 1 | 2 | 2 | 1 | 2 | | | | 2 | 2 | 2 | 2 | 2 | 1 | 1 | 2 | 2 | | | | 2 |
| Biologi | | | 1 | 2 | 1 | 1 | 2 | | | | 1 | 2 | 2 | | | | | | | 4 | 4 | 4 | |
| Biologi og biokemi | | | | | | | | | | | | | | | | | | | 4 | | | | 7 |
| Orienteringsfag | | | | | | | | 5 | 5 | 5 | | | | | | | | | | | | | |
| Fysik og kemi | | | | | | 2 | 2 | 2 ¹⁾ | 2 ¹⁾ | 2 ¹⁾ | 2 | 3 | 2 | | 5 | | | 7 | 5 | | | 6 | 4 |
| Regning og matematik | 5 | 5 | 5 | 5 | 5 | 4 | 5 | 5 | 5 | 5 | 6 | 6 | 5 | 3 | 5 | 3 | 3 | 6 | 4 | | | 6 | 3 |
| Musik | | 2 | 2 | 2 | 2 | 1 | 1 | 1 | 1 | 1 | 2 | 1 | 1 | 2 | 2 | 2 | 2 | 2 | 2 | 2 | 2 | 2 | 2 |
| Formning | 1 | 1 | 3 ¹⁾ | 3 ¹⁾ | 1 | 1 | 1 | 1 | 1 | 1 | 1 | | | | | | | | | | | | |
| Maskinskrivning | | | | | | | | 2 ³⁾ | 2 ³⁾ | 2 ³⁾ | | | | | | | | | | | | | |
| Sløjd (kun dr. undt. 6. kl.) | | | | | 2 | 2 | 2 | 2 | 2 | 2 | 2 | | | | | | | | | | | | |
| Håndarbejde (kun p. undt. 2. kl.) | | 2 | 2 | 2 | 3 | 2 | 2 | 2 | 2 | 2 | 2 | | | | | | | | | | | | |
| Legemsøvelser | | 2 | 2 | 2 | 2 | 3 ²⁾ | 3 ²⁾ | 3 ²⁾ | 3 ²⁾ | 3 ²⁾ | 3 | 3 | 2 | 3 | 3 | 3 | 3 | 3 | 3 | 3 | 3 | 3 | 3 |
| Husgerning (kun p. undt. 6. kl.) | | | | | | 2 | 3 | 2 | 2 | | | | | | | | | | | | | | |
| Fællestime | | | | | | | | | | | | | | | | 1 | 1 | 1 | 1 | 1 | 1 | 1 | 1 |

¹⁾ Drengene: 3, piger: 1

²⁾ Drengene: 3, piger: 2

³⁾ Valgfrihed mellem maskinskrivning og matematik

⁴⁾ Kun drenge

⁵⁾ Valgfrihed mellem engelsk og tysk

Skolens lærerkollegium 1967-68

- Lektor *Erik Aggerholm* (1934), *geografi* og *gymnastik*.
Overlærer, fru *Gerda Aggerholm*, eks. skolel. (1948), *regning* og *geografi*.
Fru *Birthe Amtoft*, eks. skolel. (1967), *religion*, *dansk*, *regning* og *formning*.
Lektor, frk. *Vibeke Bagge* (1964), *fransk* og *tysk*.
Fru *E. Balslev*, eks. skolel. (1960), *dansk* og *tysk*.
Fru *Kirsten Bro*, eks. skolel. (1966), *religion*, *dansk*, *regning*, *geografi* og *musik*.
Lektor *H. Bekker-Jensen* (1935), *historie* og *religion*.
Adjunkt *Henrik Bengtsson* (1965), *musik*, *matematik* og *kemi*.
Adjunkt, frk. *Agnete Bentzen* (1962), *matematik*.
Overlærer, frk. *A. M. Bentzen*, eks. skolel. (1919), *historie* og *dansk*.
Adjunkt, fru *Lene Bredsdorff* (1965), *dansk* og *gymnastik*.
Stud. mag. *Erik Brisling* (1965), *gymnastik*.
Lektor *K. O. Buch* (1916), *musik* og *religion*.
Lektor *J. Dahlmann-Hansen* (1944), *engelsk*.
Stud. mag. *N. Dahlmann-Hansen* (1967) *engelsk*.
Lektor *H. W. Elmquist* (1945), *tysk* og *dansk*.
Adjunkt *Leif Hansen* (1962), *biologi* og *geografi*.
Adjunkt *Leif Hasle* (1964), *religion*, *tysk*, *oldtidskundskab* og *latin*.
Fru *Lisbeth Helweg*, statspr. musikpædagog (1955), *musik*.
Lektor *F. Hobel* (1956), *latin*, *græsk* og *oldtidskundskab*.
Overlærer, frk. *I. Hvidt*, eks. skolel. (1959), *dansk*, *religion* og *regning*.
Fru *Jane Hørlyck*, eks. skolel. (1967), *geografi*, *dansk*, *biologi*, *orientering*, *engelsk* og *religion*.
Fru *Elisabeth Jarlov*, eks. skolel. (1964), *dansk*, *engelsk*, *religion* og *historie*.
Stud. mag. *Torben Jensen* (1966), *latin* og *oldtidskundskab*.
Overlærer, fru *J. Lemwigh Jønsson*, eks. forskolel. (1933), *regning*, *dansk*, *formning* og *religion*.
Fru *E. Jørgensen*, eks. skolel. (1958), *dansk*, *geografi* og *håndgerning*.
Overlærer, fru *Ingrid Helms Kristensen*, eks. forskolel. (1949), *dansk*, *historie*, *formning* og *geografi*.
Adjunkt *Erling Krog* (1965), *musik* og *dansk*.
Lektor *N. J. Langhorn* (1942), *engelsk* og *dansk*.
Fru *G. Laursen* (1960), *religion*.
Lektor *Knud Laursen* (1940), *fysik*.
Overlærer, frk. *E. Lind*, eks. fagl. (1944), *tysk* og *geografi*.
Overlærer, fru *Else Lænkholm*, eks. skolel. (1953), *dansk*, *historie* og *orientering*.
Adjunkt *E. Madsen* (1958), *gymnastik*, *biokemi* og *biologi*.
Adjunkt *Ole Nygaard Madsen* (1967), *fysik* og *kemi*.

Hr. *Niels Møller*, eks. skolel. (1967), gymnastik, biologi, historie, dansk og religion.

Adjunkt *Torben Vagn Møller* (1966), *musik* og fransk.

Fru *Winnie Møller*, eks. skolel. (1967), regning, geografi, matematik, gymnastik og biologi.

Lektor *H. Neerbek* (1949), *historie* og oldtidskundskab.

Fru *Lith Neerbek*, eks. skolel. (1965), dansk, regning og biologi.

Adjunkt *Bent Nielsen* (1967), *musik* og matematik.

Hr. *Flemming Næsland*, eks. skolel. og fagl. (1962), matematik og fysik.

Fru *Gerda Næsland*, eks. skolel. (1962), engelsk, dansk, håndgerning og maskinskrivning.

Stud. mag. *Karen Pedersen* (1967), gymnastik.

Fru *I. Peters*, eks. gymnastikl. (1953), gymnastik.

Hr. *Frans Heine Poulsen*, regning, dansk, formning og religion.

Overlærer, fru *V. Rasmussen*, eks. skolel. (1948), formning og dansk.

Rektor *Ole Rindung* (1966), *matematik*.

Cand. mag., fru *Gerda Rosenmeier* (1961), *engelsk*.

Lektor *Thorkild Roskjær* (1934), *græsk*, fransk, latin og oldtidskundskab.

Hr. *Ole Silau*, eks. fagl. (1961), fysik, matematik og erhvervsorientering.

Lektor *C. C. Struwe* (1940), *tysk*, gymnastik, historie og sang.

Adjunkt *N. Støvring-Nielsen* (1958), *engelsk*, tysk og erhvervsorientering.

Hr. *Niels Wamberg*, sløjdlærer (1964), træ- og metalsløjde.

Cand. mag. fru *Hanne Wilmann* (1967), *fransk* og engelsk.

Stud. mag. *Gert Winsløw* (1966), dansk og geografi.

Fru *Tove Winstrøm*, husholdningslærerinde (1964), husgerning.

Overlærer, fru *G. Ørbech*, eks. gymnastikl. (1953), gymnastik, biologi og formning.

Inspektør for overskolen, rektors stedfortræder: *Knud Laursen*.

Inspektør for hovedskolen: *C. C. Struwe*.

Bogudlånet: *Ole Silau* og *N. Støvring-Nielsen*.

Ydre inspektion: *H. Bengtsson*, *Fl. Næsland*, *Ole Silau* og *N. Wamberg*.

Indre inspektion: *H. W. Elmquist*, *Leif Hansen*, *H. Neerbek* og *N. Wamberg*.

Bibliotekar: *Leif Hasle*.

Regnskabsfører: *Erik Parby* (1966).

Sekretær: Fru *Gudrun Dal* (1967).

Lejrinspektører: *K. Laursen* og *N. Wamberg*.

Skolelæge: Fru *Agnete Bræstrup* (1964).

Skolesundhedsplejerske: Fru *Lise Larsen* (1964).

Læseundervisning: Frk. *Grete Daniel*, fru *Ilse Hjermind*, hr. *Mogens Jensen*, fru *E. Wilmann*.

Skolepsykolog: Fru *Lis Geckler* (1966). Træffes fredag kl. 9–12.

I skoleåret 1967-68 har følgende været lærerkandidater:

Hr. A. E. Courtney, M.A., i engelsk. Vejledere: J. Dahlmann-Hansen, N. Støvring.

Cand. scient. Bjarne L. Furhauge i geografi og biologi. Vejledere: E. Aggerholm, Leif Hansen.

Cand. scient. fru Lise Gaarde, i matematik. Vejleder: O. Rindung.

Cand. theol. & mag. Hans Andreas Jacobsen i historie. Vejledere: H. Bekker-Jensen, H. Neerbek.

Cand. mag. Arne Chr. Obrt i fysik. Vejleder: K. Laursen.

Cand. art. Bjarne Schartau i græsk, latin og oldtidskundskab. Vejledere: F. Hobel, H. Neerbek, Th. Roskjær.

Cand. mag. Ole Skjot-Pedersen i dansk og fransk. Vejledere: V. Bagge, L. Bredsdorff, H. W. Elmquist.

Eksamener 1967

Studentereksamen, realeksamen og 9. klasses afgangsprøve afholdtes i maj-juni.

Studentereksamen

Den klassisksproglige gren

a-klassen

Helle Christoffersen; Benedicte Louise Lorck; Hanne Magnussen; Eva Thisted; Vibeke Tidemand-Dal; Vita Trolle.

b-klassen

Inger Marie Willert; Lone Zilstorff.

Den nysproglige gren

a-klassen

Ulla Marianne Bondeson; Anne-Marie Christensen; Jesper Stig Christensen; Benedikte Elisabeth Dam; Peter Erik Freil; Lilli Friberg-Jensen; Jens Bo Bondo Gravesen. Birgitte Sprechler Johnsen; Anne Merete Jørgensen; Niels Erik Pontoppidan; Niels Ulrik Søs-Petersen; Carsten Kjellerup Thomsen; Ulla Else Thorstholm; Carsten Wiedemann.

b-klassen

Birgitte Andersen; Hanne Bryding; Kirsten Clausen; Jan Clemmensen; Michael Bendik Elmer; Søren Galsmar; Nina Hamerik; Henning Koch; Birgitte Landsholm; Jette Lauest; Dorte Krogenberg Olsen; Susanne Winsløv Olsen; Henrik Michael Pers; Elisabeth Brøns Poulsen; Katrine Ussing; Ole Hilding Kullberg Vangsø.

Den matematisk-fysiske gren

Peter Nicholas Corner-Walker; Jan Duckert; Jacob Erichsen; Henrik Fahrenholtz-Jensen; Christian Hansen; John Voigt Hansen; Claus Hernov; Jørgen Hertz; Karsten Krenchel; Paul Lyngbye; Povl Reinholdt Neerbek; Jens Lillelund Nielsen; Henrik Permin; Dorrit Samuelson; Ole Stakemann; Ullalise Vestergaard.

Den naturfaglige gren

Neel Christensen; Else Schmidt Jensen; Niels Overgaard Petersen; Niels Rasmusen; Peter August Tillge; Peter Volsøe.

Realeksamen

a-klassen

Claes E. Andersen; Karen Vibeke Andersen; Kaare Bangert; Anne Christensen; Inge Christensen; Jesper Gilg; Bent R. Hansen; Olaf Hermansen; Peter C. Jørgensen; Marianne Kjærsgaard; Kristian Konradsen; Niels K. Krabbe; Michael Larsen; Per Plesner-Jacobsen; Peter Schaltz; Oluf Brønnum Schou; Anne Birgit Skaaning; Henrik Walther-Larsen; Karsten Viuff.

b-klassen

Ken Bünger; Marianne Fog; Claus Fritzsche; Adam Grandjean; Folmer Sahlholdt Gørtz; Lone Høyer Hansen; Kirsten Johnsen; Irene Jørgensen; Keld Kalsbøll; Eva Lakjer; Anders Balslev Larsen; Birte Larsen; Jan Lipsøe; Ulla Strange Laage; Knud Erik Manniche; Jørgen Møller; Pernille Gallberg Olsen; Henrik Sjøgren-Nielsen; Susanne Steinfeldt; Niels Talbro; Anders Ussing.

9. klasses afgangsprøve

Tim Asbjørn Andersen; Ole Weiss Christensen; Inge Lise Juul Frederiksen; Palle Jan Friberg; Anna Katrina Harboe; Susanne Kjærsgaard; Finn Larsen; Lone Toft Larsen; Lars Rønkilde Pedersen; Anne Marie Skaftø.

Af skolens dagbog

1967-68

5. maj: Sidste skoledag for 3. g. Morgenkaffe sammen med lærerne og derefter uddeling af karameller i klasserne.

9. maj: 2 m ($x+y$) på ekskursion med hr. Aggerholm og hr. Leif Hansen.

16. maj: Mme et M. J. P. Bougère fra Tours aflægger besøg for at overvære den audiovisuelle undervisning i engelsk i 6. a og 7. b.

18. maj: 8. kl. på Frilandsmuseet med fru E. Lænkeholm.

20. maj: Sidste skoledag for 3. real. Morgenkaffe sammen med lærerne.



Studenterne fra den sproglige linie a, årgang 1967.

(n): den nysproglige gren, (k): den klassisksproglige gren.

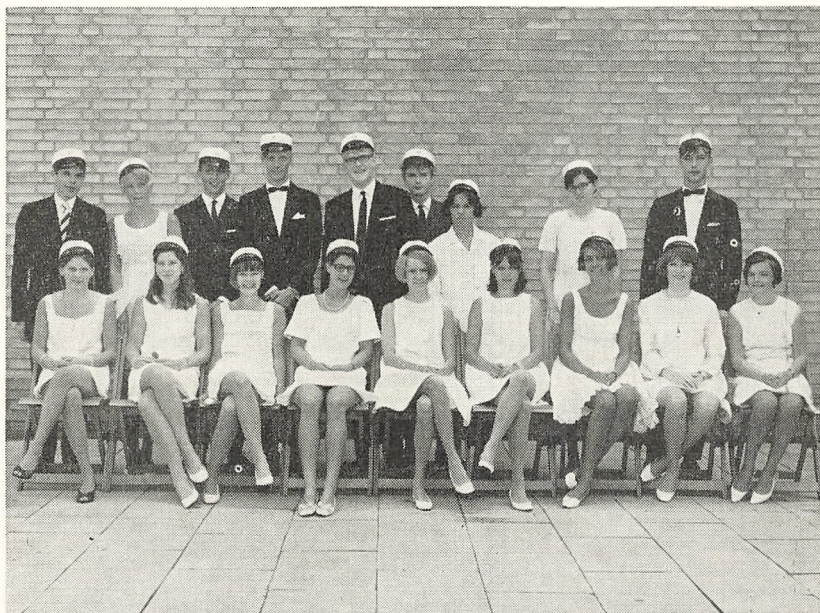
Siddende fra venstre: Birgitte Johnsen (n), Ulla Bondeson (n), Lilli Friberg-Jensen (n), Ulla Thorstholm (n), Vita Trolle (k), Eva Thisted (k), Benedicte Lorck (k), Hanne Magnussen (k), Helle Christoffersen (k).

Stående fra venstre: Peter Freil (n), Carsten Kjellerup Thomsen (n), Niels Pontoppidan (n), Jesper Christensen (n), Anne-Marie Christensen (n), Niels Sørensen (n), Anne Merete Jeldorf Jørgensen (n), Vibeke Tidemand-Dal (k), Carsten Wiedemann (n), Benedikte Dam (n).

14. juni: Afslutning for hovedskolen.

17. juni: Afslutning for realafdelingen og 8.-9. klasse. Rektor taler for realisterne og eleverne fra 9. klasse. Uddeling af eksamensbeviser. Bogpræmier til *Peter Chr. Jørgensen*, 3 r a, og *Susanne Steinfeldt*, 3 r b. Lejrobligation overrækkes *Birgit Skåning*, 3 r a.

23. juni: Afslutning for gymnasiet. Rektor taler for studenterne og siger farvel til overlærer fru *Gerda Graeffe*, som tager sin afsked på grund af alder. Farvel siges endvidere til rektors sekretær fru *Inger Petersen*, som flytter til Jylland, og til adj. frk. *Annette Christiansen*, som flytter til Svendborg. Og endelig tages der afsked med timelærerne *Tom Bendix* og *C. Kongegaard Pedersen*.



Studenterne fra den sproglige linie b, årgang 1967.

(n): den nysproglige gren, (k): den klassisksproglige gren.

Siddende fra venstre: Elisabeth Beate Brøns Poulsen (n), Nina Hamerik (n), Birgitte Landsholm (n), Katrine Ussing (n), Birgitte Andersen (n), Susanne Winsløv Olsen (n), Inger-Marie Willert (k).

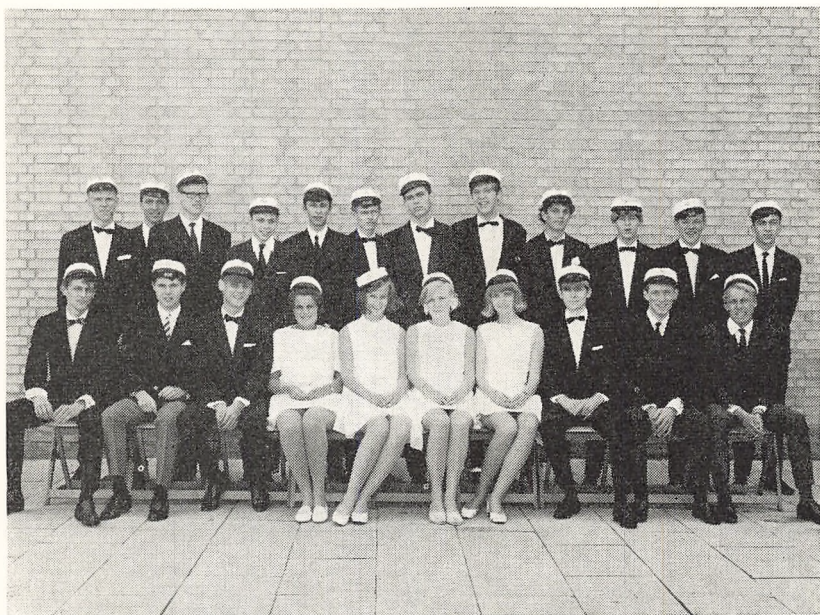
Stående fra venstre: Søren Galsmar (n), Lone Zilstorff (k), Michael Elmer (n), Henrik Pers (n), Henning Koch (n), Ole Vangsø (n), Kirsten Clausen (n), Dorte Krogenberg Olsen (n), Jan Clemmensen (n).

Jan Clemmensen, 3 n s b, talte på studenterholdets vegne. Civ. ing. *Erik Landert* overrakte Kaj Ole Hammerich's mindelegat til *Niels Overgaard Petersen*, 3 mm.

Legater og flidspræmier uddeltes til følgende: 5. Maj-legatet, 500 kr.: *Ulrik Søes-Petersen*, 3 n s a.

Boggave fra:

Den amerikanske ambassade: *Michael Elmer*, 3 n s b. – l'Institut Français: *Nina Hamerik*, 3 n s b. – Deutsches Kulturinstitut, Kopenhagen: *Jan Clemmensen*, 3 n s b og *Carsten Kjellerup Thomsen*, 3 n s a. – Fondet for Dansk-Svensk Samarbejde og Foreningen Norden: *Henning Koch*, 3 n s b. – Gyldendalske Boghandel: *Katrine Ussing*, 3 n s b, *Niels Overgaard Petersen*,



Studenterne fra den matematiske linie, årgang 1967.

(f): den matematisk-fysiske gren. (n): den naturfaglige gren.

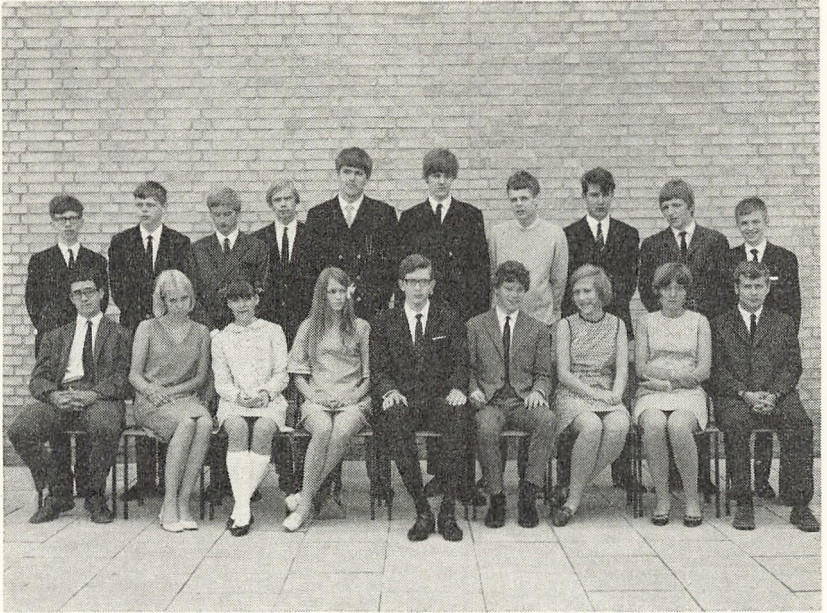
Siddende fra venstre: Jan Duckert (f), Henrik Permin (f), Ole Stakemann (f), Ullalisse Vestergård (f), Dorrit Samuelsen (f), Neel Christensen (n), Else Schmidt Jensen (n), Niels Rasmussen (n), Paul Lyngbye (f), Peter Tillge (n).

Stående fra venstre: Henrik Fahrenheitz (f), Povl Neerbek (f), Karsten Krenchel (f), Peter Volsøe (n), Peter N. Corner-Walker (f), Jens Peter Lillelund (f), John Voigt Hansen (f), Christian Hansen (f), Jørgen Hertz (f), Jakob Erichsen (f), Niels Overgaard Petersen (n), Claus Hernov (f).

3 m n, og Jens Bo Bondo Gravesen, 3 n s a. – Carl Larsens Boghandel: Lone Zilstorff, 3 k s b, Niels Rasmussen, 3 m n, Peter Corner-Walker, 3 m f og Lilli Friberg, 3 n s a. – Borgens Forlag: Elisabeth Beate Brøns-Poulsen, 3 n s b. – Munksgaards Forlag: Else Schmidt Jensen, 3 m n, og Dorrit Samuelson, 3 m f, Niels Overgaard Petersen, 3 m n, Claus Hernov, 3 m f og Ole Stakemann, 3 m f.

Til stede ved afslutningen var 50 års-, 40 års- og 25 års- studenterjubilarer, som inden den egentlige dimissionshandling i salen sammen med rektor og skolens ældre lærere havde en lille sammenkomst i biblioteket.

26. juni: Optagelsesprøve for elever til 1. g.



Real a, årgang 1967.

Siddende fra venstre: Claes Ernest Andersen, Birgit Skaaning, Karen Vibeke Brandt-Andersen, Mariann Kjærsgaard, Bent Hansen, Niels Krabbe, Anne Christensen, Inge Christensen, Peter Schaltz.

Stående fra venstre: Olaf Hermansen, Michael Larsen, Peter Chr. Jørgensen, Christian Konradsen, Per Plesner-Jacobsen, Oluf Brønnum Schou, Kaare Bangert, Jesper Gilg, Henrik Walther-Larsen, Karsten Viuff.

30. juni – 16. juli: Elever fra 2. g på Italienstur med *hr. Roskjær*.

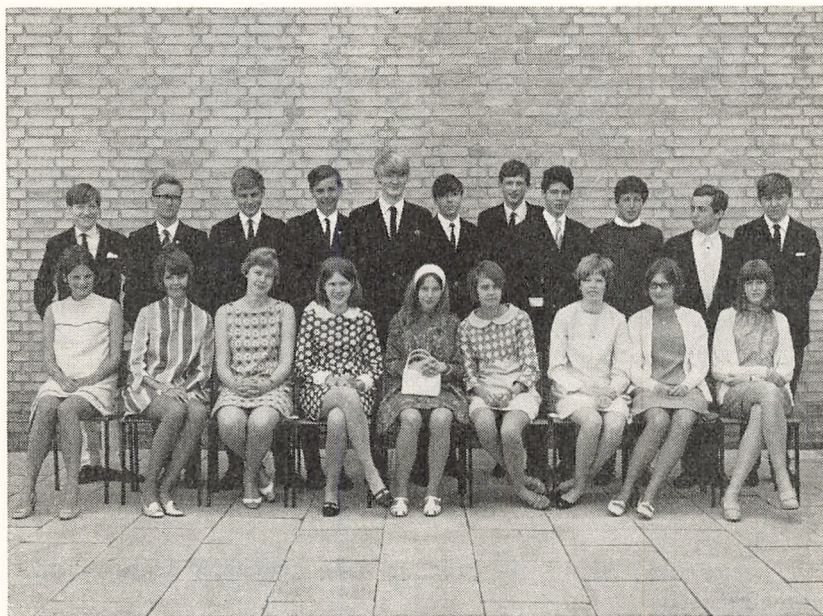
14. august: Første skoledag for overskolen. Rektor byder velkommen til de nye elever og til skolens ny sekretær, fru *G. Dal*. Velkommen desuden til hele fire nye lærere: fru *Birthe Amtoft*, fru *Jane Hørlyck*, fru *Winnie Møller* og *hr. Niels Møller*.

16. august: Første skoledag for 2.–7. klasse.

17. august: Lektor *Langhorns* 25-års jubilæum fejres ved morgensang med taler af rektor, *Frans Heine Poulsen* og jubilaren.

18. august: Første skoledag for 1. klasse.

1. september: Fagkonsulenten i engelsk, lektor *Oscar Nielsen*, besøger skolen.



Real b årgang 1967.

Siddende fra venstre: Susanne Steinfeldt, Marianne Fog, Ulla Laage, Irene Jørgensen, Lone Høyer Hansen, Pernille Olsen, Eva Lakjer, Birthe Larsen, Kirsten Johnsen.

Stående fra venstre: Anders Ussing, Folmer Sahlholdt Gørtz, Jørgen Møller, Niels Talbro, Henrik Sjøgren, Ken Bünger, Kjeld Kalsbøll, Anders Balslev, Jan Lipsøe, Knud Manniche, Claus Fritzsche.

Fraværende: Adam Grandjean.

11. september: En klasse skoleelever fra Hamburg på besøg.

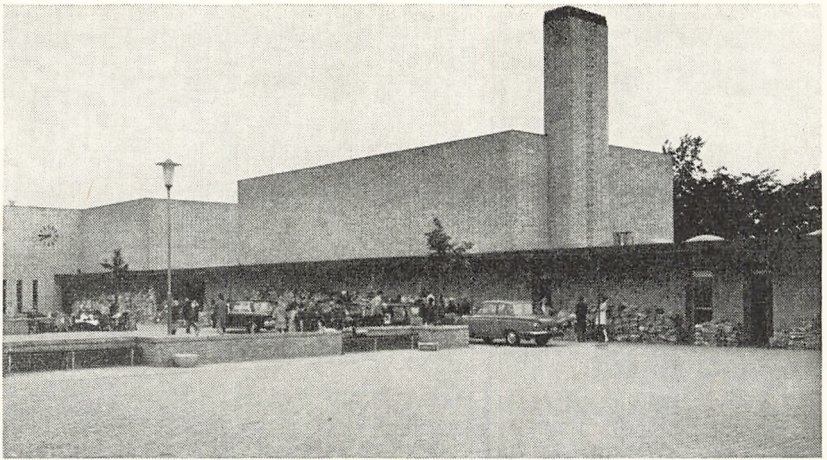
11.–15. september: 3. reals årlige avisindsamling: 60.000 kg. Vindere: 7. a.: 10.000 kg, 6. b.: 9.000 kg og 5. b.: 7.000 kg.

12.–15. september: 2 m x på ekskursion til Bornholm med hr. *Aggerholm* og hr. *Leif Hansen*.

15. september: De tyske skoleelever spiller komedie i timen kl. 13–14.

20. september: 9. kl. på Nationalmuseet med fru *E. Lænkholm*.

26.–29. september: 2 m y på ekskursion til Bornholm med hr. *Aggerholm* og hr. *Leif Hansen*.



Da papirindsamlingen var på sit højeste.

26. september: Frk. A. M. Bentzens 70-års fødselsdag fejres ved morgensangen.

30. september: Filmforestilling i salen for hovedskolens elever som tak for medvirken ved avisindsamlingen.

5. oktober: Studentersangforeningen giver koncert på skolen om aftenen. Skolens elever og lærere er inviteret.

6. oktober: 9. kl. besøger Samer-udstillingen i *Illum* sammen med fru E. Lænkholm.

13. oktober: Ved morgensangen uddeling af boggaver til de afgående præfeker: Henrik Lange, 3 n s, Jesper Helso, 3 m n x, Michael Castberg, 3 m n x, Peter Schultz Larsen, 3 m n x.

18. oktober: Matematik-, fysik og kemi-lærernes faglige foreninger holder møder på skolen.

23. oktober: Ved morgensangen udtaler rektor mindeord over Gerhard Meissner, 3 s.

24. oktober: Forældremøde for hele skolen. Bestyrelsen aflægger beretning. Valg af bestyrelse og bestyrelsessuppleanter.

26. oktober: 25 amerikanske studerende besøger skolen.

27. oktober: Komponisten *Niels Viggo Bentzon* optræder i fællestimen.
28. oktober: Skolebal for 5., 6. og 7. klasse.
1. november: Skolens fødselsdag. Ved morgensangen uddeling af bogpræmier (se side 47).
- 2.-4. november: Forældredage i 1.-5. klasse.
8. november: Forældremøde for 2.-6. klasse.
9. november: Fagkonsulent, lektor *O. Ballisager* til lærerkandidatprøve i fysik.
9. november: 8., 9. og 10. klasse på ekskursion til Kronborg og Teknisk Museum i Helsingør med fru *Hørlyck*, fru *Lænkholm* og hr. *Silau*.
10. november: Ved morgensangen fejres hr. *Struwes* 60-års fødselsdag.
10. november: Studieorienteringsdag for 3 g.
14. november: Elevrådets revy til fordel for lejren.
17. november: Folketingsmand *Hilmar Baunsgaard* holder foredrag og besvarer spørgsmål i fællestimen.
24. november: Lejrens 50-års fødselsdag fejres på skolen, og der er halvfriday. Om eftermiddagen festlig indvielse af lejrens nye bygning.
6. december: Juleindkøbsfriday.
8. december: Fagkonsulent, lektor *E. Mortensen* til lærerkandidatprøve i matematik.
9. december: Fagkonsulent, lektor *Egil Christensen* til lærerkandidatprøve i geografi og biologi.
14. december: ØG-foreningens og gymnasieforeningens julefest.
15. december: Forfatteren *Niels M. Saxtorph* taler i fællestimen om kalkmalerier.
21. december: Juleafslutning i salen kl. 9 for hovedskolen og kl. 10 for overskolen. Pastor *Helge Lundblad* taler ved begge afslutninger.
13. januar: Fagkonsulent, lektor *O. Ballisager* til lærerkandidatprøve i fysik.
15. januar: Forældremøde for 7. og 8. klasse.

20. januar: Skolebal for overskolen.
29. januar: Forældremøde for 2. real og 3. real.
2. februar: Forfatteren *Ralph Oppenheim* fortæller i fællestimen om sine rejser.
2. februar: Gentofte kommunes skolepatruljefest holdes på KG.
5. februar: Forældremøde for 1. klasse.
- 15., 16. og 17. februar: Skolekomedie. 2. g opfører Holbergs »Barselsstuen« instrueret af *Frans Heine Poulsen* assisteret af *Jan Ole Jønson*.
16. februar: Fagkonsulent, lektor *Birthe Holst* besøger skolen og hører på regionsundervisningen.
23. februar: Forfatteren, pastor *Johns. Møllehave* taler i fællestimen om Søren Kierkegaard.
24. februar: Karneval for 1.–4. klasse.
Kattedronninger: *Lone Simonsen*, 3. Vibe og *Berit Møller*, 2. Stær.
Kattekonger: *Hans Frydendal*, 4. Svale og *Jørgen Christensen*, 2. Stær.
26. februar – 2. marts: 9. og 10. klasse i erhvervspraktik.
27. februar: 7. a. på Nationalmuseet med fru *V. Rasmussen* og fru *E. Jørgensen*.
29. februar: Fagkonsulent, lektor *Egil Christensen* til lærerkandidatprøve i geografi og biologi.
29. februar: Forældremøde for 9. og 10. klasse, 1. real og gymnasiet.
6. marts: 7. b. på Nationalmuseet med fru *V. Rasmussen* og frk. *E. Lind*.
8. marts: Københavns Harmoniorkester giver koncert på skolen. Elever og lærer inviteret.
9. marts: Fagkonsulent, lektor *E. Mortensen* til lærerkandidatprøve i matematik.
15. marts: Fagkonsulent, lektor *Palle W. Nielsen* til lærerkandidatprøve i græsk og latin.
19. marts: Studieorienteringsaften for 2. g og 3. g.
21. marts: Fagkonsulent, lektor *Hans Bang* til lærerkandidatprøve i dansk og fransk.

21. marts: 5. a i Danmarks Akvarium med fru *Helms Kristensen* og fru *Neerbek*.

22. marts: Fagkonsulent, lektor *Oscar Nielsen* til lærerkandidatprøve i engelsk.

26. marts: Møde med elever i 1. g og deres forældre om grenvalget.

29. marts: Fagkonsulent, lektor *J. Appel* til lærerkandidatprøve i historie.

26. marts: *B. A. Kalanzi* og *J. M. Sendula* fremfører i fællestimen eksempler på folkemusik fra Uganda.

1. april: Foreningen af private gymnasier og studenterkurser holder repræsentantskabsmøde på KG.

2. april: Skolekoncert.

4. april: 3 r a ser filmen »Ordet« af *Kaj Munk* sammen med hr. *Langhorn*.

Lejren i Færgelunden

Matr. nr. 28 A, Gerlev. Areal iflg. 12. alm. vurd. 1 sept. 1960: 1 ha 7870 m²
deraf 130 m² vej.

I programmet for 1966/67 indledtes nærværende afsnit med ordene: »Det forløbne år har stået i »Den ny bygning«s tegn«. Dette gælder i endnu højere grad for skoleåret 1967/68. Den videre udvikling kan markeres ved et par datoer:

15.–16. april: Et udvalgt hold fra 1 s a og 1 m y støber soklen færdig og begynder at mure med gasbeton.

20.–23. april: Halvdelen af gulvet støbes og opmuringen fortsætter.

29.–30. april: 9. kl. støber gulvet færdigt. *N. Wamberg* begynder at skære spærene til. (I den forløbne uge har gas- og vandmesteren monteret diverse afløb).

5. maj: *N. Wamberg* begynder at mure skorstenen.

6.–7. maj: Et sammenbragt hold, bestående af gamle studenter, forældre o. a. familiemedlemmer og nuværende elever, graver sivebrønd (2,20 m dyb) og kanal til afløbsrør.

8. maj: 1 r a på lejrskole påbegynder gravning af render til varmerør.

13. maj: De første 6 spær rejses.

14. maj: Resten af spærene rejses. Kloakrørene lægges ned og tildækkes. Olietanken bringes på plads.

19. maj: N. Wamberg og elever fra 2 r a lægter færdig og murer videre på skorstenen.

21. maj: Rejsegilde. Kl. 13 sætter rektor det nye flag – skænket af Danmarkssamfundet. Ca. 90 gæster spiser røde pølser og påhører taler af rektor, af cand. mag. Børge Madsen (for jord- og betonarbejderne), læge K. Wilken-Jensen (for støberiarbejderne), direktør Arne Sejr (for Lejrfondbestyrelsen) og endelig af bygmesteren N. Wamberg.

1. juni: Tækkemand Niels Hansen begynder sit arbejde.

10. juni: Salen sprøjtelakeres 2 gange. N. Wamberg pudser fyrrummet færdigt. Trappen til gårdøren påbegyndes.

10. august: I løbet af sommerferien er tækkemanden blevet helt færdig, telefonledninger er erstattet med kabel, og der er nedlagt alarmkabel fra fyrrum til hr. Knudsens stuehus. Der er opsat fliser i bade- og vaskerum. I salen er alle installationer næsten færdige. Væggene er malet 2. og sidste gang. Skydelemmen er færdig. Spaden er indmuret. Der er indsat døre og vinduer overalt. I gangen er lemmen – med stige – til loftet færdig. Der er lagt fliser fra dør til dør langs vestside og sydgavl. Der er udlagt muldlag på skråningen. I stuehuset er komfuret revet ned. Der er opsat radiatorer overalt i den ny bygning og i stuehus.

26. september: Der fyres for første gang i centralvarmeanlægget.

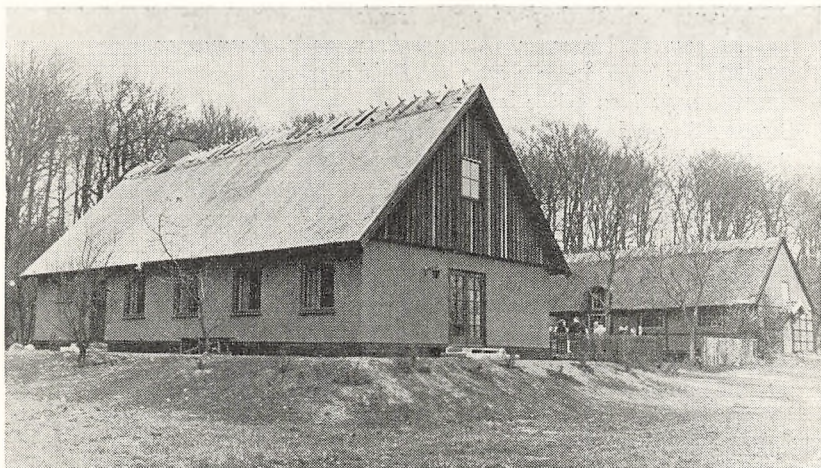
1. oktober: De sidste udgravninger i forbindelse med varmeinstallationen kastes til, brosten og fliser lægges på plads.

14. november: Elevrådet arrangerer revy m. m. og indsamler 6.000 kr. til lejrfonden.

Og derefter går tiden indtil indvielsesdagen med overalt at lægge sidste hånd på værket. Den sidste afgørende indsats præsteres

17.–19. november i 3. reals arbejdslejr.

24. november: Lejren fylder 50 år, og den ny bygning indvies. Festlighederne begynder kl. 9 med underholdning i salen for hovedskolens elever. Kl. 10 rykker hovedskolen ud i hallen til dans og sodavandsdrikning, og overskolens elever tager salen i besiddelse. Kl. 11 er »skoledagen« slut. Kl. 11.30 kører »de indbudte« 200 ialt (Lærerkollegiet: 45, bestyrelsen, tidligere elever m. fl.: 30 og nuværende elever: 135) til lejren i 2 busser suppleret med privatbiler. Festlighederne varer til kl. 15.00. Flaget sættes kl. 13.00. »Vaj højt, vaj stolt...« afsynges under ledsagelse af kor og orkester. Med hr. Støvring som toast-master spises der pølser og drikkes lyse



Den ny bygning indviedes på lejrens 50 års fødselsdag den 24. november 1967.

pilsnere i salen som indledning til talernes række. Underholdningen i salen afslutter med musik. Derefter kaffe og kringle i hovedbygningen.

Kl. 19.30 fest på skolen for 135 indbudte og med hr. *K. O. Buch* som magister bibendi.

Lejren har i tiden fra 1. april 1967 til 31. marts 1967 haft ialt 40 besøg med 1.745 gæster og 1.788 overnatninger. De fordeler sig, som følger:

8.-9. april: 2 r c. *K. Laursen* og *O. Silan*.

15.-16. april: 1 s a og 1 m y. *N. Wamberg*.

20.-23. april: Elever fra overskolen. *H. Bekker-Jensen*.

29.-30. april: 9. kl. *N. Wamberg*.

3.-4. maj: Diverse frivillige. *J. Helms Kristensen* og *E. Parby*.

6.-7. maj: Diverse frivillige. *G. og K. Laursen*.

8.-11. maj: 1 r a i lejrskole. *L. Hansen* og *H. Bekker-Jensen*.

12.-15. maj: Diverse frivillige. *N. Wamberg*.

16.-19. maj: 1 r c i lejrskole. *L. Hansen*, *E. Aggerholm* og *H. Bekker-Jensen*.

20.-21. maj: 1 s b. *T. V. Møller*.

21. maj: Rejsegilde.

24.-27. maj: 1 r b i lejrskole: *L. Hansen*, *E. Aggerholm*, *E. Lænkholm* og *H. Neerbek*.

31. maj-1. juni: 6. a. *K. Barfoed* og *O. Silau*.

7.-8. juni: 6. b. *E. Jarløv*, *G. og K. Laursen*.

- 8.-9. juni: 5. a. K. Barfoed og J. Hvidt.
 14.-18. juni: 7. klasserne. G. Aggerholm og V. Rasmussen.
 19.-20. aug.: Tidligere elever. H. Bekker-Jensen.
 26.-27. aug.: Den årlige lærermiddag.
 3 sept.: Elever fra 1. kl. med pårørende, rektor og klassernes lærere m. fl.
 9.-10. sept.: 3. s. L. Hasle og N. Støvring.
 11.-15. sept.: Gæster fra Hamburg. C. C. Struwe og dr. Klemm.
 15.-18. sept.: Elever fra overskolen. H. Bekker-Jensen.
 23.-24. sept.: 3. real m. fl. N. Wamberg.
 24. sept.: mat. årg. 57 fejrer 10-års jubilæum. Rektor, G. og K. Laursen.
 25.-26. sept.: 7. a: Papirindsamlingspræmie. G. Næsland og Frans H. Poulsen.
 14.-18. okt.: Elever fra overskolen. H. Bekker-Jensen.
 11.-12. novbr.: 2 r b: V. Rasmussen og Frans H. Poulsen.
 17.-19. novbr.: 3. reals årlige arbejdslejr. K. Laursen, N. Støvring, N. Wamberg og Frans H. Poulsen.
 24. novbr.: Fødselsdag og indvielsesdag.
 3. decbr.: Åbent hus. 225 gæster. Rektor, K. Laursen og N. Wamberg.
 9.-10. decbr.: 1 m x. N. Wamberg.
 2.-4. jan.: 2 r b 65/66. V. Rasmussen.
 13.-14. jan.: 2 r a. H. Bengtsson og E. Krog.
 10.-11. febr.: 1 s a. B. Nielsen.
 2.-3. marts: 6. a. J. Hørlyck og N. Wamberg.
 9.-11. marts: 3. g.'s traditionelle afskedslejr. Rektor og K. Laursen.
 16.-17. marts: 1 m y. K. Laursen og B. Nielsen.
 23.-24. marts: Musiklejr. H. Bengtsson, E. Krog, T. V. Møller og B. Nielsen.
 27.-28. marts: Elleore. H. Neerbek og O. Silan.
 30.-31. marts: Skolekomedielejr. Frans H. Poulsen og Jan Ole Jønsson.

I tiden fra 24. november 1917 til 31. marts 1968 har lejren haft ialt 624 besøg med 22.546 gæster og 50.510 overnatninger.

Gaver til lejren:

G. Graeffe: Elektrisk ur til salen. Lærerkollegiet: Skibsur til spisestuen. E. og K. Madsen: Gardiner til salen. 2 r b: 4 bordtennisbats. Danmarkssamfundet (v. hr. E. Parby): Flag. Ing. J. Fortmeier: Tegninger og beregninger til lejrens varmeanlæg. K. Wilken-Jensen og frue: Forskærersæt. Redaktør Kirchhof, Frederikssund: Vikingeølkrus. Elevrådet: 6000 kr. Direktør Nielsen: Træ til salsloft. Boghandler Hugo Olsen: Magnetisk demonstrationsskakbræt. Firmaet »Skrivrit«: Skoletavle. Jan Bjerregaard, mat. std. 57: Diverse nåletræer til skråningen foran den ny bygning. Derudover har flere i stedet for at købe obligationer givet pengegaver til lejrfondet.

Elevrådet

Ved valget i september blev følgende valgt som klasserepræsentanter:

- 8. kl. : Gregers Truelsen
- 9. kl. : Lasse Andreasen
- 10. kl. : Tim Andersen
- 1. r. a.: Niels Henrik Kirkegaard
- 1. r. b.: Bente Rasmussen
- 1. r. c.: Niels Lyng Petersen
- 2. r. a.: Susanne Baden
- 2. r. b.: Christian Vilstrup
- 2. r. c.: Henrik Bødtcher-Hansen
- 3. r. a.: Niels Kryger Baggesen
- 3. r. b.: Jørn Clemmensen
- 1. s. a.: Erik Turley
- 1. s. b.: Kirsten Enkelund
- 1. m. x.: Anne Marie Malver
- 1. m. y.: Claus Colding-Jørgensen
- 2. s. a.: Jens Victor
- 2. s. b.: Claés Enk
- 2. m. x.: Axel Lerche
- 2. m. y.: Torgny Pahle
- 3. s. : Ole Bødtcher-Hansen
- 3. m. x.: Niels Gersel Pedersen
- 3. m. y.: Annette Gamsgaard

- Formand: Claés Enk
- Næstformand: Jens Victor
- Sekretær: Ole Bødtcher-Hansen
- Kasserer: Niels Gersel Pedersen
- Medlem u. p.: Gregers Truelsen
- Medlem u. p.: Henrik Bødtcher-Hansen
- Medlem u. p.: Niels Kryger Baggesen

For elevrådet har skoleåret – som varslet – været et forsøgsår. Vi har haft mange jern i ilden for på den måde at finde en tilfredsstillende arbejdsform.

Vores største virkefelt i det forløbne år har vel været vor »service-afdeling«. Vi har bl. a. stillet en gymnasie-rabatordning til rådighed for gymnasiets elever, således at mange indkøb har kunnet gøres med fordelagtighed. Vi har omdelt »Gymnasiebladet«, et blad skrevet specielt for gymnasiaster. Vi har bragt wienerbrødsudsalg i stand i spisefrikvartererne og ligeledes, som et tilbud til alle interesserede, forsøgsvis gjort vore elevrådsmøder åbne.

Men et elevråd har mange opgaver. Da Lejren holdt 50 års fødselsdag, koordinerede vi elevernes ønsker om at give lejren en gave. Den 14/11 inviterede vi til »revue, andespil og discothèque«, og på fødselsdagen kune vi – stolte på elevers og egne vegne – overrække Lejren en check lydende på 6.000 kr.

Årets anden store begivenhed, skoleballet, blev i samarbejde med hr. Laursen ligeledes arrangeret af elevrådet.

Året har ellers været præget af arbejde indadtil. Vi har forsøgt at forbedre kontakten med eleverne ved, før hvert elevrådsmøde, at udsende en skriftlig dagsorden, og efter hvert møde, et skriftligt referat. Ligeledes har vi udarbejdet nye elevrådsvedtægter (se nedenfor), der skulle kunne lette elevrådets fremtidige arbejde.

Vi har været repræsenteret i en del udvalg, er blevet taget med på råd om skolens ordensreglement og har intensiveret samarbejdet med D.G.S. (Danske Gymnasie-elevråds Sammenslutning). På den måde har vi aktivt kunne tage del i skolens daglige liv.

Så med de nye elevrådsvedtægter i baghånden og et forbilledligt samarbejde med skolens ledelse i »forhånden« går elevrådet med optimisme et nyt skoleår i møde.

Claës Enk.

VEDTÆGTER FOR ELEVRÅDET PÅ KILDEGÅRD GYMNASIUM

- § 1. Elevrådets funktion er at virke som elevernes repræsentation over for lærerne og skolens ledelse.
- § 2. Elevrådet består af en repræsentant for hver af klasserne fra 1. real/8. klasse og opefter og formanden for det tidligere års elevråd i de tilfælde, han ikke vælges som sin klasses repræsentant.
I elevrådet sidder desuden rektor og en lærerrepræsentant, disse dog uden stemmeret.
- § 3. Klasserepræsentanterne vælges af klasserne ved hemmelig afstemning og med absolut flertal (dvs. mindst 1/2 af de afgivne stemmer).
Den af de opstillede, der ved afstemningen opnår næsthøjeste stemmetal er suppleant.
- § 4. Såfremt ingen ønsker opstilling til elevrådet ved skoleårets begyndelse, bortfalder klassens repræsentation i elevrådet.
- § 5. En klasse kan ved afstemning i løbet af skoleåret vælge en ny klasserepræsentant, såfremt en opstillet kan opnå 2/3 majoritet af de afgivne stemmer.
- § 6. Lærerrepræsentanten vælges af lærerkollegiet inden skoleårets første elevrådsmøde, jfr. § 9., stk. 1.
- § 7. Valg af klasserepræsentanter finder sted hvert år tidligst 1/9 og senest 5/9 samtidigt i alle klasser. Det endelige tidspunkt fastsættes af rektor og sidste års elevrådsformand og bekendtgøres snarest muligt efter skoleårets begyndelse.
Resultatet af valget bekendtgøres ved opslag første skoledag efter valget.
- § 8. I perioden fra skoleårets begyndelse til første elevrådsmøde har fundet sted, varetager sidste års bestyrelse elevrådets funktioner.
- § 9. Elevrådets første møde afholdes senest femte skoledag efter valget under forsæde af sidste års elevrådsformand og med følgende dagsorden:
 1. Valg af formand, jfr. § 10.
 2. Valg af den øvrige bestyrelse, jfr. § 10.
 3. Fastsættelse af elevrådsmødedag, jfr. § 12.
- § 10. Til bestyrelsen vælges formanden blandt klasserepræsentanterne fra 2. g. og 3. g. De fem øvrige bestyrelsesmedlemmer, hvoraf højst fire må gå i gymnasiet, vælges blandt elevrådets medlemmer.
- § 11. Elevrådets bestyrelse konstituerer sig straks efter mødet ved valg af næstformand, kasserer og sekretær.
- § 12. Elevrådet holder ordinært møde hver 14. dag. Ugedagen fastsættes på elevrådets første møde, jfr. § 9.

Ekstraordinært elevrådsmøde kan indkaldes af formanden med tre skoledages varsel.

- § 13. Forslag til dagsorden til ordinært elevrådsmøde fremsættes skriftligt til formanden eller sekretæren senest tre skoledage før mødet. Dagsordenen opslås to skoledage før mødet.
Såfremt ingen punkter ønskes optaget på et ordinært elevrådsmødes dagsorden, bortfalder mødet, dette meddeles af bestyrelsen ved opslag senest skoledagen før mødet.
- § 14. Dagsorden for ekstraordinært elevrådsmøde opslås senest dagen før det ekstraordinære møde.
- § 15. Senest to skoledage efter et elevrådsmøde udleveres referat af mødet til klasserepræsentanterne, samtidigt meddeles referat ved opslag.
- § 16. Elevrådet er beslutningsdygtigt, når mindst 2/3 af klasserepræsentanterne er mødt. Beslutninger træffes ved simpelt flertal. I tilfælde af stemmelighed er formandens stemme afgørende.
- § 17. Rektor og lærerrepræsentanten har adgang til alle elevrådsmøder, jfr. § 2. I særlige tilfælde kan elevrådets bestyrelse opfordre andre lærere end rektor og lærerrepræsentanten til at deltage i et elevrådsmøde.
- § 18. Elevrådsmøderne er normalt åbne for alle elever i de klasser, der vælger repræsentanter til elevrådet, jfr. § 2, stk. 1.
Bestyrelsen kan i særlige tilfælde bestemme, at et elevrådsmøde skal være lukket. Træffer bestyrelsen sådan bestemmelse, meddeles dette samtidigt med det pågældende mødes dagsorden.
- § 19. Bestyrelsen, der holder møde på formandens indkaldelse, varetager elevrådets daglige ledelse. Bestyrelsen er ansvarlig over for elevrådet.
Bestyrelsen skal på hvert elevrådsmøde aflægge beretning om sin virksomhed siden sidste elevrådsmøde.
- § 20. Formanden leder elevrådsmøder og bestyrelsesmøder. Han udarbejder dagsorden for såvel elevrådsmøder som bestyrelsesmøder. Formanden har den daglige ledelse af bestyrelsens arbejde og fører, såfremt intet taler herimod, forhandlingerne med skolens ledelse.
Klager fra eleverne fremsættes gennem elevrådets formand for skolens ledelse.
Formanden er medlem af alle udvalg, som elevrådet nedsætter, eller hvori elevrådet er repræsenteret.
- § 21. Næstformanden varetager formandens opgaver i tilfælde, hvor denne er forhindret.
Kassereren varetager elevrådets økonomiske anliggender og fører regnskab. Han forelægger det reviderede regnskab for elevforsamlingen, jfr. § 24.
Sekretæren fører protokol ved såvel elevrådsmøder som bestyrelsesmøder. Han forestår elevrådets og bestyrelsens korrespondance og sørger for elevrådets og bestyrelsens opslag.
- § 22. Klasserepræsentanterne for 3. g. udtræder af elevrådets bestyrelse den 1. april og af elevrådet den 1. maj.
På det sidste ordinære elevrådsmøde inden 1. april udpeger elevrådet nye bestyrelsesmedlemmer i stedet for de udtrædende 3. g'ere. De nye bestyrelsesmedlemmer tiltræder den 1. april.

- § 23. En gang årligt i tidsrummet fra første elevrådsmøde til efterårsferien afholdes elevforsamling, til hvilken alle elever i de klasser, der vælger repræsentanter til elevrådet, har adgang.
Skolens lærere har adgang til elevforsamlingen uden stemmeret.
Dato og tidspunkt for elevforsamlingen fastsættes af rektor og elevrådets bestyrelse og meddeles senest tre skoledage før elevforsamlingen.
- § 24. Elevforsamlingens vigtigste formål er at give eleverne adgang til gennem debat, forslag og henstillinger at øve indflydelse på elevrådets arbejde.
Elevforsamlingen afholdes med følgende dagsorden:
1. Valg af dirigent, jfr. § 26.
 2. Vedtagelse af eventuel rådsafgift.
 3. Forelæggelse af regnskab, jfr. § 21, stk. 2.
 4. Valg af revisor, jfr. § 26.
 5. Eventuelt.
- Elevforsamlingen kan under pkt. 5 og eventuelle andre punkter, der måtte komme på dagsordenen vedtage henstillinger til elevrådet og bestyrelsen.
- § 25. Elevforsamlingen har ingen mulighed for imod klassevalgene at vælge andet elevråd eller anden bestyrelse, såfremt denne er konstitueret ifølge nærværende vedtægter.
- § 26. Bestyrelsen stiller forslag til valg af dirigent og revisor på elevforsamlingen, jfr. § 24.
- § 27. Ved eventuel nedsættelse af et samarbejdsudvalg fastsættes dets vedtægter ved forhandlinger mellem skolens ledelse og elevrådet.
- § 28. Forslag til ændring af nærværende vedtægter fremsættes af bestyrelsen eller elevrådsmedlemmerne på et elevrådsmøde ved optagelse på dagsordenen og vedtages eller forkastes på næstfølgende elevrådsmøde.
Til vedtægtsændring kræves 2/3 majoritet af de fremmødte elevrådsmedlemmer.
- § 29. En på et elevrådsmøde vedtaget ændring af vedtægterne skal for at træde i kraft godkendes af rektor. Såfremt godkendelse opnås, træder vedtægtsændringen i kraft, således som den selv fastsætter.
- § 30. Disse vedtægter træder i kraft med skoleårets begyndelse 1968/69.

Præfekterne i hallen

Til opretholdelse af god ro og orden i hallen – ikke mindst i forbindelse med spiseafviklingen – har i det forløbne skoleår (fra efterårsferien) følgende elever fungeret:

*Uffe Brodthagen
Peter Søtrup
Carsten Wass
Preben Winther*

alle fra 2 m f y.

Skolen bringer disse præfekter en hjertelig tak for et godt stykke arbejde i et ikke altid lige behageligt embede.

Skolepatruljerne

Det kneb meget efter sommerferien med at komme i gang. I to år havde fem trofaste påtaget sig alt arbejdet, nu var de holdt op, og nye skulle tage fat. Den gamle kongstanke er, at mange skal prøve at være i skolepatruljen, for derigennem får de bedre forståelse af trafikken og dens problemer.

Ingen havde rigtig mod på at prøve. Efterhånden meldte en del fra forskellige klasser sig, og da de først var kommet i gang, gik arbejdet fint. Med stor dygtighed og påpasselighed er arbejdet blevet passet.

Hos skolens elever og forældre er der voksende forståelse af arbejdets betydning, og næsten alle hjælper med til at få overgangen, der både er afmærket og belyst, til at virke efter hensigten. Skolen takker dem, der slider for os andre.

7. kl.: Inge Haunstrup Clemmensen

Ulla Gregersen

Lene Kjeldsholm

Christian Lange

Søren Pedersen

Anne-Grete Schaltz

Anne-Grete Uldall

Jens Ørkild-Hansen

1. real: Søren Aggerholm

Claus Bjerg

Finn Haunstrup Clemmensen

Tove Heltoft

Niels Henrik Kirkegaard

Peter Lange

Mette Makhholm

Henrik Spang-Hanssen

8. kl.: Henning Bro

I. g: Per Asgaard Andersen

Erik Turley

Eskil Fox Maule

Karl Døssing

Olaf Ingerslev

Bent Jessen

Klaus Ole Møgelvang

Peter Thyssen

} Disse veteraner har hjulpet de nye S.P. og grebet ind, når det var nødvendigt.

Den 2. februar afholdt Gentofte Politi og Gentofte Kommune en stor fest for Gentoftes skolepatruljer. 350 mennesker var samlet til fest på Kildegård Gymnasium.

C. C. S.

Avisindsamlingen

3. reals avisindsamling i september 1967 gav et nettooverskud på kr. 3.182,40, som ubeskåret gik til K.G. lejr-fondet.

Igen i år vil vi prøve at arrangere avisindsamling i den helt store stil. Det bliver igen i begyndelsen af september, og vi modtager aviser af enhver art, blot beder vi om, at de er lagt nogenlunde pænt sammen. Eleverne i 3. real vil så sørge for den nødvendige bundtning. Der er som sædvanlig store præmier til vindere.

Knud Laursen.

Årets sportsbegivenheder på Kildegård

Atter i år har sportsbegivenhederne på Kildegård Gymnasium været præget af basketball. Vi nåede sidste år i maj at få indviet de 3 udendørs-baner, og de har været benyttet siden, når vejret har været til det.

En gammel Ø. G.-tradition blev taget op igen i år. Det drejer sig om en indbyrdes klasseturnering, der bliver spillet med handicap. Man delte klasserne i to grupper: en ældre gruppe indeholdende gymnasieklasserne og de to 3. realklasser og en yngre for 1.- og 2.-realerne. Til de to finaler kom i yngste gruppe 2. ra + 1 rc og her vandt 2. ra 36-26. I ældste gruppe kæmpede 3. rb og 3. my i en meget jævnbyrdig finale, der først efter omkamp vandtes af 3. rb med 38-35. Basket-ballklubben SISU, der nu har flyttet al deres træning til K.G., havde udsat pokaler til de to vindende klasser.

Der har også i år været afholdt en Danmarksturnering for Gymnasieskolerne. Man spillede først om regionsmesterskabet, Kildegård vandt både ældste og yngste gruppe i regionen øst for Storebælt. 10. februar afholdtes finale-stævnet på K. G. Yngste hold mødte her et hold fra Ålborg Katedralskole og vandt en sikker sejr. Ældste holds finale blev mere spændende, men Kildegård vandt på en hård slutspurt over Ålborghus. Vi fik herved revance fra sidste år, hvor vi måtte aflevere ældste holds pokal (vundet i 1966) til Ålborg.

Mere overraskende og morsom var pigernes indsats i deres turnering. I den første kamp om regionsmesterskabet vandt de kun 6-3, men i næste kamp tog de fat og vandt 19-16 i en lidt mere underholdende kamp. Pigerne havde nu fået adgang til finalestævnet, men her var modstanden for stor, og de tabte den første kamp til Rødovre 9-28, men alene det, at pigerne blev regionsmestre, er et virkeligt fint resultat.

Endelig skal det nævnes, at Kildegård har haft besøg af det amerikanske hold American School Sport, som spillede mod et All-Star-hold bestående af gamle og nuværende elever på skolen. Amerikanerne viste virkelig fint spil og vandt trods en god indsats af K.G. så stort som 107-51.

Torben Hammelev.

Folkedans

I foråret 1967 arbejdede 2. real meget energisk med folkedans, da klassen skulle til Hamburg og give opvisning. Da Hamburgerne i september kom på genbesøg i København, blev der atter danset meget ivrigt. Men siden den tid har der været stille om folkedansen.

Et lille hold - især fra 7. klasse - er ganske forsigtigt begyndt at danse, og efter de spæde begyndelser kan det se ud til, at der kan blive et godt lille hold. Interessen for folkedans og tilslutningen til dansen vokser, når der ventes store opgaver, f. eks. opvisninger i udlandet. Vi må håbe, at vi kan finde tilstrækkelig store opgaver.

C. C. S.

Musik på K.G.

Det har i det forløbne år været muligt at udbygge det musikalske arbejde på K.G. i betydelig grad, og det falder derfor naturligt at give en kort omtale af de tre områder, på hvilke aktiviteten finder sted.

A. Den daglige undervisning.

I hovedskolens 2.-5. klasser er de foregående to års arbejde med en intensiv høre- og nodelære fortsat to ugentlige timer pr. klasse.

De anvendte systemer giver gode muligheder for variationer i arbejdsformen, samtidig med at konkrete kundskaber bygges op.

I realafdelingen arbejdes med almindelig musiklære, i 1. real på grundlag af duplikeret materiale. I 2. real suppleres undervisningen med længere musikseksempler, og i 3. real afsluttes arbejdet med en gennemgang af musikalske hovedværker. En ret stor vægt lægges på dansk musik.

I gymnasiet lægges hovedvægten på selve musikværkerne, der i videst muligt omfang gennemgås med anvendelse af partiturer eller tekster.

Musiklærerne.

B. Det frivillige arbejde.

K.G.s frivillige kor blev dannet i september 1967 og henvendte sig til alle sanginteresserede fra 8. klasse og 1. real til 3. g. Der har i år været øvet torsdag efter skoletid, og denne dag vil, hvis det er muligt, blive bibeholdt næste år.

Koret har haft 48 medlemmer, hvoraf 4 udgåede elever. Da flere af skolens musiklærere deltager i arbejdet, sker selve indstuderingen af korværkerne hurtigt, hvilket har bevirket, at man har kunnet optræde med tre forskellige koncertprogrammer i den forløbne sæson. Efter en lille underholdning ved en basar i Helleruplund kirkes menighedshus fik koret sin egentlige debut ved indvielsen af den nye lejrbygning i november. Kort forinden blev der afholdt en lejr tur, hvor programmet blev øvet både lørdag og søndag. Dette arrangement blev gentaget kort før skolekoncerten d. 2. april og var også en stor succes, som betyder, at disse »Musiklejre« vil blive fortsat. Foruden ved disse 2 arrangementer medvirkede koret ved skolens juleafslutning.

Korets medlemmer vælger en korbestyrelse, hvis formand i denne sæson har været *Jesper Helso*, 3. mx.

At sæsonen forløb tilfredsstillende, skyldes for en væsentlig del den glimrende indsats, korbestyrelsen har gjort ved tilrettelæggelse af koncerter og lejre.

E. Krog.

Efter en undersøgelse i samtlige klasser af, hvilke elever der spillede og hvilket instrument, besluttede vi i oktober at oprette et skoleorkester. Orkestrets første opgave blev at medvirke ved indvielsen af den nye lejrfløj i november, og snart igen bød der sig en opgave ved skolens juleafslutning i december. Endelig deltog orkestret ved skolekoncerten d. 2. april, såvel med selvstændige numre som i samarbejde med koret. Som forberedelse til skolekoncerten deltog orkestret i korets sidste »Musiklejr«. Det bør endvidere nævnes, at orkestret spiller til morgensang hver onsdag.

Orkestret tæller i øjeblikket 14 medlemmer, der med stor iver og megen stædighed har deltaget i de ugentlige prøver.

Vi håber, det vil vokse støt, og at musikskolen vil kunne forsyne os med mange amatørmusikere i de kommende år.

Bent Nielsen.

C. Musikskolen.

For at give eleverne mulighed for at deltage i den musikalske aktivitet på skolen og for om muligt at give dem en værdifuld fritidsinteresse på længere sigt, oprettedes K.G.s musikskole 1/9 1967.

Interessen var over forventning, og i den forløbne sæson har 86 elever fra 1. klasse til 3. g modtaget undervisning.

Følgende lærere har undervist ved musikskolen:

Basun og trompet: *Axel Schmidt.*

Blokløjte, fløjte og klarinet: Musiklærer *Erland Petersen.*

Guitar: *Michael Bruun, Lars Trolle Nielsen og Niels Pontoppidan.*

Klaver: Fru *Birthe Amtoft*, frk. *Kirsten Barfoed*, stud. mag. *Torben Bækkeskov*, stud. mag. *Hans Henrik Lund* og adjunkt *Torben Møller.*

Violin: Frk. *Pia Styver Nielsen.*

Violoncel: Stud. mag. *Thomas Koch.*

Instrumenterne kan som oftest lejes i specialforretningerne og for violinernes vedkommende lånes gratis et halvt år.

Udgifter til noder må som regel afholdes af eleverne, men af vort beskedne overskud er vi dog allerede begyndt at oparbejde en nodesamling til udlån til eleverne.

Muligheden for på et passende tidspunkt at afholde en mindre elevkoncert er under overvejelse.

Der vil i august i lighed med sidste år blive udsendt en udførlig meddelelse til hjemmene om musikundervisningen.

Henrik Bengtsson.

K. G.s hornorkester

En del dygtige musikere forlod sidste år skolen og orkestret. De 11, der er tilbage, har med svingende flid og interesse holdt orkestret gående. Et par af de dygtigste overgår sikkert til skolens nye orkester, og et par af de mindst flittige holder sikkert op, så til sommer er der i hovedsagen kun nogle instrumenter tilbage.

Heldigvis har en del af de gamle drenge, der for 21 år siden startede Ø.G.s Hornorkester, sluttet sig sammen og dannet de gamle drenges hornorkester. Ved karnevallet og ved skolepatruljefesten spillede de gamle med både sikkerhed og godt humør.

C. C. S.

»Skakklubben Ø.G. af 1963«

»Skakklubben Ø.G. af 1943« talte 33 medlemmer. Foreløbig har der været afholdt møder hos *Michael Bune, Jens Auken* (julemøde) samt hos *Henrik Videbæk.*

Ved en simultant-forestilling spillede den daværende københavnsmester, *Jørgen Sloth* mod 22 fra klubben.

I den årlige turnering i Studenterforeningen om Danmarksmesterskabet for Gymnasiehold opnåedes 2 point af 6 mulige.

Chris Sylvest og Arne Gregersen.

k.g. nutidskunst

I efteråret 1966 startede k. g. nutidskunst som et udtryk for nogle elevers og nogle læreres ønske om et temaord, som de spredte bestræbelser for øget kunstforståelse på skolen kunne samles om.

Det er ikke en forening (med kontingent, generalforsamling, bestyrelse, formand etc.), men en række enkeltindsatser, som kun bindes sammen af det fælles mål. Såvel elever som lærere har kun indflydelse på fælles dispositioner i det tidsrum, de yder en aktiv indsats. Økonomien er nær forbundet med skolens.

Der er skabt en reproduktionssamling, som stilles til rådighed for undervisningen, bl. a. i formning og litteratur. Der er ophængt en række udstillinger af maleres og tegneres arbejder. Og takket være *Uffe Brodthagen*, *Mogens Nyhegn*, *Jørgen Erik Sejr* og hr. *Wamberg* har k. g. nutidskunst fået sin egen opslagstavle. Endelig er maleren *Søren Henrik Hansen*, af hvem vi har købt et billede, blevet nærmere tilknyttet. Gennem flere langtidsudstillinger kan vi følge hans udvikling.

Gert Winslow.

Gymnasieforeningen

I dette skoleår har der været meget røre omkring gymnasieforeningen. Dette var først og fremmest grundet på indførelsen af en ny valgform gældende for bestyrelsesvalg. Den 7. november vedtoges ved generalforsamlingen, at man skulle afskaffe de hidtidige enkeltmandsvalg og indføre, at hele bestyrelser skulle stille op til valgkamp mod hinanden (kampvalg). Dette resulterede i en meget spændende og male-risk valgkamp mellem tre bestyrelser, som først sluttede med en afstemning d. 5. december, idet første afstemning, til alles overraskelse, endte uafgjort 14 dage tidligere.

Der har i denne sæson siddet to bestyrelser i foreningen:

Fra 15. september til 5. december:

Peter Madsen (formand),
Peter Magnussen (kass.)
Kirsten Enkelund,
Jesper Gilg,
Vilhelm Bohr (næstform.),
Lone Jørgensen,
Erik Schrøder.

Fra 5. december:

Vilhelm Bohr (formand),
Jens Uhrskov (kass.),
Niels Gersel Pedersen,
Bjørn Vestergård,
Jan Carlsen (næstform.),
Annemette Mygh (sekretær),
Arne Gregersen,
Flemming Jørgensen.

Vi har efter jul fået dannet en teaterforening under ledelse af *Niels Gersel Pedersen*. Foreningen vil, med gymnasieforeningens støtte, opføre teaterstykker på skolen samt arrangere teaterbesøg.

Bestyrelsen vil gerne benytte lejligheden til at takke *br.* og *fru Sørensen* for et godt samarbejde året igennem.

Vi har med glæde konstateret en stigning i antallet af deltagere til arrangementerne siden jul, og vi håber, at dette vil vare ved.

Herunder følger en oversigt over de afholdte og forberedte arrangementer pr. 1. april:

1. Hypnotisøren Frithiof August.
2. Ian Campbell folk group.
3. Julefest med Ø.G.-foreningen.
4. »Silkehud«, filmforevisning.
5. Psycedelic show m. fest (4 orkestre + discotheque).
6. »Manden i månen«, filmforevisning.
7. Teateraften i Comediehuset: »Kærlighed uden strømper«.
8. »Dr. Jekyll og Mr. Hyde«, filmforevisning.
9. Talentshow.
10. Weekendtur til lejren.
- 11.-14. Discotheque's aftener.

Vilhelm Bohr.

Ø.G.-Foreningen

Foreningerne af udgåede elever fra Kildegård Gymnasium (Ø.G.).

| | |
|---|---------------------------------------|
| Frans Heine Poulsen, nsp. 60. formand. | Helge Kleffel-Hansen, kl. 58. u.p. |
| Kim Østrup, mat. 64. nst. fmd. | Susanne Nielsen, real 62. u.p. |
| Jan Ole Jønsson, mat. 66. kasserer. | Mary-Ann Niclasen, real 62. u.p. |
| Poul Jenker, nsp. 65. sekretær. | Jan Clemmensen, nsp. 67. rus-medl. |

Erik Aggerholm, lektor,
lærerrepræsentant.

Giro nr.: 10 27 72. Ø.G.-Foreningen, 2100 København, Ø.

I år måtte vi desværre undvære den traditionelle lejrur, da der i oktober byggedes på den nye fløj, og det forsøg vi gjorde med en week-end i marts vandt ikke tilstrækkelig tilslutning.

Tilgangen af nye medlemmer har i år været af nogenlunde samme omfang som de foregående år og medlemstallet derfor en anelse større.

Kontingent for 1967-70 kr. 35,- eller 1967-68 kr. 15,- kan indsendes på foreningens giro-konto: 10 27 72. Indbetalinger efter 1. 5. vil give medlemskab fra 1. 5. 68 - 1. 9. 71 eller 1. 9. 69.

Alle henvendelser til bestyrelsen bedes rettet til formanden, Frans Heine Poulsen, Classensgade 60, Ø - ØBro 9053.

Oversigt

over

hvad der i eksamensklasserne er læst i årets løb,
og hvad der opgives til eksamen 1968

9. klasse

Dansk (L. Neerbek): St. St. Blicher: Præsten i Vejlbj. Kamma Struwe, Gunnar Jacobsen og Åke Isling: Over grænserne. Lech Fischer: Den evige byrde. Richard Llewellyn: Grøn var min Barndoms Dal. 15 historier fra vor egen tid. Kjeld Abell: Anna Sophie Hedvig. Grammatik og stiløvelser efter: Vi skriver dansk. Ib Hauge m. fl.

Engelsk (E. Jarløv): O. Friis, Poul Stiller, H. C. Eller: Eeasy English IV, siderne 5-21, 22-42, 50-68, 69-71, 91-96 og H. Frost: Engelske ekstemporaltekster for 8.-9. kl.: udvalgte stykker.

Tysk (E. Lind): P. Nydal: Tysk for 9. klasse. Intensivt er læst stk. 9. Ekstensivt stk. 2, 3, 4, 7, 8 og 11.

Orientering (Lænkholm): Ove Biilmann: Tre naturfolk. Horisont 1: Henning W. Bjerg. - Sv. Åge Pedersen: Mennesker i U.S.A. Karen Herald Olsen: Nordamerika. Horisont 6: Varer fra hele verden. Horisont 15: Sv. Åge Pedersen. - Torben Søborg. - Finn Tofte: Folketinget arbejder. Desuden anvendes de til Horisont 1 og 15 hørende materialehæfter.

Fysik (Silau): Kemi i hverdagen; siderne 5-65, S. A. Bo m. fl.: Fysik og kemi for 8. og 9. klasserne; siderne 7-16, 21-29, 88-96. Hjalmar Højgaard: Vor tids fysik for 3. real; siderne 94-104, 113, 120. Undervisningen har i videst muligt omfang været baseret på elevforsøg.

Regning (G. Aggerholm): C. C. Kromann Clausen og C. E. Jensen: Regnetime 9. Oddershede og Hilma Pedersen: Prøveopgave i talfærdighed. Johs. Lindeskov Hansen og Johs. Pedersen: Regnskabsføring for 9. klasse.

Matematik (Silau): H. K. Hansen: Grundlæggende geometri 1; siderne 9-61. H. K. Hansen: Grundlæggende aritmetik 1; siderne 9-45, 51-75, 84-97. H. K. Hansen: Grundlæggende aritmetik 2; siderne 7-33, 58-69, 91-103. Aristo regnestok.

Formning (Rasmussen): Limfarve-teknik, keramik, farvelære, stoftryk, farvelægning med oliepastelkridt på petroleumsvædet papir.

10. klasse

Dansk (E. Jørgensen): Udvalgte stykker af: Frederik Nielsen, Georg Enemærke, O. Søbjerg Pedersen: Litteraturudvalg for realskolen 2. Åke Isling, Gunnar Jacobsen, Kamma Struwe: Over grænserne 2. Mosaikhæfterne ved Flemming G. Albertus: 2 Anderledes, 3 Blandt unge, 5 Kritiske røster, 6 Børn og forældre, 7 kunst og kunstnere. N. Bro Mikkelsen, Verner Sørensen: Danske ekstemporaltekster 1. Lech Fischer: Den evige byrde. Kjeld Abell: Anna Sophie Hedvig. Klaus Ribbjerg: Den kroniske uskyld. William Golding: Fluernes herre. Leif Busk: Sproglig forståelse.

Engelsk (E. Jarlov): C. M. Gyde Poulsen og E. Hvid: How do you do V. Der er læst s. 9–23, 31–41, 49–66. Rigö og Reinvard: Come along for 10. klasse med tilhørende arbejdsbog. Der er læst s. 9–38. Som ekstemporallæsning er læst s. 38–66.

Tysk (Elmquist): Intensivt er i 9. og 10. kl. læst: Nydahl: Tysk for 9. klasse: stk. 1, 2, 3, 4, 7 (afsnit I–IV) og Albert-Nyström: Kirsten in Deutschland: Auf Reisen, Familie Bauer, Studentenleben. Extensivt: Nydahl: stk. 5, 6, 7 (afsnit V–XI), 8, 9 (afsnit I–II), Albert-Nyström: Sonntag, München (indtil s. 44), Immer noch Schule (indtil s. 64 ø), Theaterabend, Kästner: Drei Männer im Schnee (Grafisk Forlag) s. 5–28. Til eksamen opgives: Nydahl: stk. 4, Albert-Nyström: Auf Reisen, Familie Bauer, Studentenleben. = 42,8 ns.

Orientering (Lærkholm): Mona og Peter Chr. Pedersen: Israel. Bent Gammelgård: Mellem Krigene. Erik Stinus: Indien.

Fysik (Silau): Gunnar Knudsen: Fysik for TF og 8.–10. klasse; siderne 9–23, 32–43, 54–56, 57–66, 70–76, 128. Hjalmar Højgaard: Vor tids fysik for 3. real; siderne 94–104, 113, 120. Undervisningen har i videst muligt omfang været baseret på elevforsøg.

Regning (G. Aggerholm): J. Bach, Tune Damtoft og L. Helveg Petersen: Regnebog for 10. klasse. Oddershede og Hilmar Pedersen: Prøvesæt i talfærdighed.

Matematik (Silau): H. K. Hansen: Grundlæggende geometri 1; siderne 48–55, 66–70. H. K. Hansen: Grundlæggende geometri 2; De trigonometriske funktioner. Pythagoras. Formlen side 89. Trekantberegning. H. K. Hansen: Grundlæggende aritmetik 1; hele bogen. H. K. Hansen: Grundlæggende aritmetik 2; Kvadrat + kubikrod (herunder regnestok). Siderne 51–69. Grafisk afbildning af 1. grads ligningen. Aristo regnestok.

2. real a, b og c

Latin a (Hasle): Fox Maule, Th. Roskjær og Erik Tidner: Liber Primus Latinus stk. I–XLIV. Til prøven opgives: stk. XIX–XLIV (undt. stk. XXVIII og XLII).

Latin b (T. Jensen): Fox Maule, Th. Roskjær, E. Tidner: Liber Primus Latinus: Stk. XX–XLIV, ÷XLII.

Latin c (Roskjær): Fox Maule, Th. Roskjær og Erik Tidner: Liber Primus Latinus: Stykkerne XX–XLIV, undt. XLII (Fasti).

3. real a og b

Dansk a (Langhorn): Hovedværker: (Alan Sillitoe: Lørdag aften, søndag morgen). Kaj Munk: Ordet. Ludvig Holberg: Den politiske kandestøber. Fr. Nielsen m. fl.: Litteraturudvalg for realskolen 3: Af Peder Paars, 2. sang, Hans og Grethe, Agnete fra Holmegaard, Engelske socialister; Vædderen, Hans og Trine, (Den lille havfrue), Niels Fet, Af: Vredens børn. – Leif Busk: Sproglig forståelse. Analyse efter samme bog. Fristile og kombinerede opgaver. Stykkerne i parentes opgives ikke til eksamen.

Dansk b (Krog): Hovedværker: Kjeld Abell: Anna Sophie Hedvig. Gustav Wied: Livsens Ondskab. Frederik Nielsen m. fl.: Litteraturudvalg for realskolen 3: Niels Ebbesøn, af Peder Paars, (Prins Otto af Danmark), (Zwergius: Om mag. Ole Vind), (Smith: Om Grundtvig 1812), (Mester Ole Vind), Posthuset i Hirschholm, Den lille havfrue, (af Phantasterne), Engelske socialister, (Hans og Grethe), (Skriftestolen), Hans og Trine, (af Vredens børn), (af Peer Gynt), (Gorki: Uddrag af Min barn-dom), Patienten, Vædderen. Stykkerne i parentes opgives ikke til eksamen. Sprogagttagelse bl. a. efter L. Busk: Sproglig forståelse. Referatstile og fristile.

Engelsk a (J. Hørlyck): Til eksamen opgives: Brier & Young: The Tortoise 5: side 7–16, 18–32, 34–41, 62–69, 77–82. Ekstensivt er læst i samme bog: side 107–123, desuden: American Short Stories v. B. Jürgensen, i Outstanding Short Stories:

The Model Millionaire (Oscar Wilde) og Lord Emsworth and the Girl Friend (P. G. Wodehouse). Skriftlige opgaver efter: Engelske billedstile v. Munkholm & Young.

Engelsk b (Langhorn): Brier og Young: The Tortoise 5 (1960): side 7-16, 18-32, 62-69, 70-76, 77-83 = 50 ns., som opgives til eksamen. Desuden er læst i samme bog: side 107-124 og A. Book of Shorter Stories (Longmans): 15 historier. - Til skriftlige øvelser er benyttet: Engelske Billedstile v. Munkholm og Young.

Tysk a (E. Lind): Rud. Lave: Deutsch für die Jugend IV. *Til eksamen opgives:* stk. 1, 3, 5, 16, 20, 29.

Tysk b (Elmquist): *Til eksamen opgives:* Lave: Deutsch für die Jugend IV: stk. 1, 3, 4, 5 (A-D), 7, 10, 11a, 13, 20, 29, 30, 36 = 50,8 ns. Desuden læst af Lave: Deutsch für die Jugend IV: stk. 11b, 34 37 38 og Kästner: Drei Männer im Schnee (Grafisk Forlag): s. 5-28.

Fransk a (Bagge): Bruun, Holst-Jensen, Roskjær: Elementært Fransk. Læst: 14-119, 121-141. *Til eksamen opgives:* 79-119, 121-141.

Fransk b (Wilmann): Bruun, Holst-Jensen, Roskjær: Elementært Fransk. Læst: 14-116, 119-121, 123-141. *Til eksamen opgives:* 55-116, 119-121, 123-141.

Historie a (Bekker-Jensen): *Til eksamen opgives:* Jonsen og Steining: Historie for realafdelingen 3. 1920-45. Samfundslære: Kretzschmer og Lindhardt Hansen (12. udg.): Arbejdere og arbejderspørgsmål, statshusholdning, statsforfatning, statsforvaltning, kommunestyre, retspleje og Danmarks forhold til udlandet.

Historie b (Neerbek): Jonsen og Steining: Historie for realafdelingen III, 1966: 1920-45 (7-141). Kretzschmer og Lindhardt Hansen: Samfundslære for realafdelingen. 12. udgave: Arbejdere og arbejderspørgsmål, statshusholdning, statsforfatning, statsforvaltning og kommunestyre, retspleje.

Geografi a (E. Aggerholm): Knud Nygård og Vilh. Balzer: Geografi for realafdelingen 2. Danmark med Færøerne og Grønland - U.S.A.

Geografi b (E. Aggerholm): Som a-klassen.

Biologi a (Hansen): Lange og Leth: Biologi for realafdelingen 2.

Biologi b (Hansen): Som a-klassen.

Fysik a (Silau): Ingolf Andersen og K. W. Norbøll: Fysik og kemi for 3. real.

Fysik b (O. Nygård Madsen): *Til eksamen opgives efter Andersen og Norbøll:* Fysik og kemi for 3. real: §§ 1-5, 8-11, 20-23, 25-28, 30-32, 36-52.

Regning og matematik a (Silau): C. C. Andersen m. fl.: Realskolens regning og matematik. 3. realklasse. Erlangs logaritmiske tavle C. Aristo regnestok. Kristensen og Mortensen: Lineære uligheder.

Regning og matematik b (Bengtson): C. C. Andersen, S. A. Bo, Gunnar Nielsen og F. Damgaard Sørensen: Regning og matematik. 3. realklasse.

Valgfrit emne: Kristensen og Mortensen: Lineære uligheder.

2. gymnasieklasse

Engelsk mx (Støvring): I 1. og 2. g. er læst: Jürgensen: American Short Stories, Facts and Fiction 1, Extracts from 4 Modern Writers, Steinbeck: Of Mice and Men, Golding: Lord of the Flies, Facts and Fiction 2. Ovennævnte skoleudgaver er læst i uddrag. *Til eksamen opgives:* Facts and Fiction 1 (1963): side 155-170. Extracts from 4 Modern Writers (1964): side 85-98, 114-124. Steinbeck: Of Mice and Men (Bantam): chapter 4, side 73-91. Golding: Lord of the Flies (Penguin): chapter 11, side 160-173. Facts and Fiction 2 (1964): side 13-19, 52-60, 78-80, 88-95.

Engelsk my (Wilmann): I 1. og 2. g. er læst: Facts and Fiction, I (7-39, 61-92, 99-101, 105-129, 136-170), Facts and Fiction II (13-19, 31-38, 43-77, 121-132, 144-52), Golding: Lord of the Flies, Orwell: Animal Farm, Tickell: Appointment with Venus (Eng. Forf. f. Gym.) Skoleradio i tilknytning til teksterne, avisartikler.

Til eksamen opgives: Facts and Fiction I (18–26, 72–82), Facts and Fiction II (13–19, 31–38, 52–77, 121–128, 144–152), Lord of the Flies, ch. 6, ialt 102,5 ns.

Tysk m (Hasle): Thomas Mann: fra »Tonio Kröger« Carl Gad: Moderne Tyske Noveller 1961 pg. 87–102. Dürrenmatt: Der Richter og sein Henker. Rororo 150, 1966. Samme: Der Verdacht. Rororo 448, 1967. Samme: Der Besuch der alten Dame. Haase & Søn 1964; intensivt læst: pg. 41–65; intensivt resten. Bertolt Brecht: Leben des Galilei. Edition Suhrkamp 1 1964; intensivt: 1. (pg. 7–25), 4. (pg. 47–60), 13. (pg. 134–40); resten intensivt. Henrich Böll: Nicht nur zur Weihnachtszeit. Erzählungen II. Deutscher Taschenbuch Verlag 1966. Intensivt: Mein Onkel Fred, Der Lacher, Unberechenbare Gäste. Extensivt: resten undt. Hauptstädtisches Journal. Gad: 100 deutsche Gedichte (1959). *Til eksamen opgives det intensivt læste.*

Geografi sa (E. Aggerholm): W. F. Hellner: Geografi for sprogligt gymnasium–1964. Lejrskole: Færgelunden, Nordsjællands geologi.

Geografi sb (E. Aggerholm): Som sa.

Geografi mx (E. Aggerholm): H. Andersen, R. Frederiksen og W. F. Hellner: Geografi for matematisk gymnasium–1964. Speciale: Brasilien. Ekskursion: Farum-egnen. Lejrskole: Bornholm.

Geografi my (Hansen): Andersen, Frederiksen og Hellner: Geografi for matematisk gymnasium. Speciale: Brasilien. Ekskursioner: Bornholm, Farum.

Matematik s (a+b) (O. Rindung): Der er læst efter dupliserede notater. Til eksamen opgives: kapitlerne II (§§ 14–21), III, IV (§§ 3–7), VII, VIII, IX, X, i alt 98 sider.

3. gymnasieklasse

Religion s, mx og my (Hasle): I 1.g. gruppearbejde over Det Gamle Testamente på dette skrifs gammelorientalske baggrund. Læsning af Det Ny Testamente der er forsøgt belyst tidshistorisk, f. eks. ved læsning af Qumran-tekster (duplikeret udvalg). Gennemgang af primitiv religion på baggrund af udvalgte dupliserede tekster. Dogmatiske og etiske problemer ved hjælp af Lund, Pihl og Sløk: De europæiske ideers historie. En særlig gennemgang af Den Romerske Kirke. Indisk og persisk religion belyst ved tekster fra Fenger: Religionshistoriske tekster.

Dansk s (Winsløw): Falkenstjerne og Borup Jensen: Håndbog i dansk litteratur. Borup Jensen: Håndbog i Verdenslitteratur. Roikjer m. fl.: Svensk Læsebog. Roikjer: Svensk Antologi. Enkelte duplikater p.g.a. forældede litteraturudvalg hos nogle elever. Brøndsted og Møller Kristensen: Danmarks litteratur. Endvidere er følgende hjælpemidler i stort omfang anvendt: Erik Hansen: Sprogagttagelse, Paul Diderichsen: Elementær Dansk Grammatik, Finn Brandt-Pedersen: Tekstlæsning.

Til eksamen opgives: Hovedværker: (Saga): Fortælling om Gunlaug Ormstunge og . . .; H. C. Andersen: Eventyr, 7 udvalgte: Prindsessen paa Ærten, Den lille Havfrue, Svinedrengen, Boghveden, Klokkeren, Skyggen, Nattergalen; William Heinesen: De fortabte Spillemand.

Dansk litteratur: (Folkeviser:) Ebbe Skammelsøn, Kingo: Keed af Verden, Holberg: Peder Paars, Brorson: Svane-Sang, Jeg er en rose i Saron, Stub: Den kiedsom Vinter, Tullin: Majdagen, Ewald: Arendse, Rungstedts Lyksaligheder, Oehlenschläger: Guldhornene, Vaulundurs Saga, Thors Reise, Staffeldt: Indvielsen, Grundtvig: Strandbakken ved Egelykke, Hauch: Bekiendelse, Møller: Torbisten og Fluen, Fritz, Blicher: Hosekræmmeren, Hertz: Posthuset i Hirschholm, Aarestrup: Tidlig Skilsmisse, Bødtcher: Mødet med Bacchus, Kierkegaard: Ligevægten mellem det Æ. og det E., Brandes: »Det uendeligt Smaa«, Jacobsen: To Verdener, Drachmann: Engelske Socialister, Juninat, Bang: Ved Vejen, Pontoppidan: Ørneflugt, Claussen: Ekbåtana, Rode: Den druknede, Jensen: Paa Memphis Station, Columbus, Nexø: Ditte Menneskebarn, Kristensen: Henrettelsen, la Cour: Fragmenter af en Dagbog, Abell: Den blå

Pekingeser, Munch-Petersen: se, det underste land, Bjørnvig: Soria Moria, Knudsen: Blomsten og Sværdet, Rasmussen: Efter Bikini?, Ribbjerg: Solsort.

Svensk litteratur: Bellman: Fredmans Ep. nr. 9, Geijer: Vikingen, Runeberg: Sandels, Wennerberg: En Månskensnatt . . ., Heidenstam: Ensamhetens Tankar, Fröding: Hans Högvördighet . . ., Vallarellat, Ett gammalt Bergtroll, Skalden Wennerbom, Söderberg: Pälzen, Koch: Mauritz, Lagerkvist: Far och jag.

Norsk litteratur: Wergeland: Til Foraaret, Ibsen: Bergmanden, Garborg: Haugtussa, Obstfelder: Dag, Duun: Juvikfolke, Øverland: Vi overlever alt.

Anden udenlandsk litteratur: (Biblen:) Højsangen, (ridderroman:) Tristan og Isolde, Cervantes: Don Quijote, Sterne: En følsom Rejse, Klopstock: Forårshelg, Ossian: Sidste Sang, Novalis: Hymne til Natten, Chateaubriand: To Kvinder fra Florida, Shelley: Ode til Vestenvinden, Scott: Ivanhoe, Heine: Geoffroy Rudél, Whitman: Glædesangen, Baudelaire: O sene Efterår, Mallarmé: Længsel, Joyce: Ulysses, Hemingway: Og Solen går sin Gang, Rilke: Vending, Eluard: Hvor er du . . .

Dansk m x (Elmquist): Falkenstjerne og Borup Jensen: Håndbog i dansk litteratur, 6. og senere udg., Borup Jensen: Håndbog i verdenslit., 1. udg., Roikjer: Svensk antologi, 1. udg., Schiødt: Dansk sprog og stil, Jensenius: Dansk litteraturhistorie, Brøndsted og Møller Kristensen: Danmarks lit. fra 1870 til nutiden. *Til eksamen opgives:* En landsbydegns dagbog, Tine, Gengangerne, Fugls føde. – Njal og hans sønner, Germand Gladensvend, Keed af Verden, af Moralske Tanker, libr. 1, epigr. 86, Op all den ting, Den kiedsom vinter, Rungsteds lyksaligheder, Arendse, Mannheim, Perspektivkassemandens billeder, De levendes land, Protestantismen i naturen, Tidlig skilsmisse, Distraction, Adam Homo: Ja over ham alt ondt – Hvor intet jordisk håb sig længer rørte, Nattergalen, Phantasterne, Det uendeligt små . . ., Marie Grubbe: Indledning, Bekendelse (Johs. Jørgensen), Den druknede, Et lille kræ, På Memphis station, Fusijama, Torden i syd, De blå undulater, Efter Bikini? – Uden for lærebogen: En kavaler i Spanien s. 157–160, 22 (Stjernebøgerne), Morten Nielsen: Men jeg er mig selv. – Svensk: Tegner: Epilog (Ty det är kraft . . .), Sandels, Till Damaskus, Prins Aladin, Pälzen, For och jag, Ahasverus, Morgonen gick, En levnadsbeskrivning. – Norsk: Peer Gynt: På vej til Hæggsstad, Solvejg kommer, Juvikfolke, Vi overlever alt. – Udenlandsk lit. i oversættelse: Falken, Don Quijote, En følsom rejse, Geoffroy Rudel, Min kritiske metode, Madame Bovary, En landtur, I fangekolonien, Og solen går sin gang.

Dansk my (Bredsdorff): Falkenstjerne og Borup Jensen: Håndbog i dansk litteratur, Conrad og Rømhild: Poesi og Prosa III, Borup Jensen: Håndbog i verdenslitteratur, Roikjer: Svensk antologi, Brøndsted og Møller Kristensen: Danmarks litteratur fra oldtiden til nutiden. »Selvsyn« i II g. Ørnsbo: Ny dansk lyrik.

Til eksamen opgives: Hovedværker: Holberg: Erasmus Montanus. H. C. Andersen: Dødningen og Reisekammeraten, Fyrtøiet, Den lille Havfrue, Nattergalen, Skyggen, Historien om en Moder. Sven Holm: Termush, Atlanterhavskysten.

Dansk litteratur: Gunl. Ormstunges saga (kap. 1–4), Germand Gladensvend, Torbens datter, Ebbe Skammelsørn, Kingo: Ked af verden, Holberg: Om mig selv, Brorson: Her vil ties. Stub: Den kiedsom vinter, Ewald: Ode til min M, Ode til Sjælen, Oehlschläger: Guldhornene, Staffelt: Indvielsen, Liljen og Dugdråben, Grundtvig: Strandbakken ved Egelykke, De levendes land, Hauch: Bekendelse, Poul Møller: Rekonvalescenzen, Aarestrup: Angst, En middag, På sneen, Blicher: Hosekræmmeren, Schack: Fantasterne, Kierkegård: Vekseldriften, Brandes: Det uendeligt små, Jacobsen: Arabesk, Pontoppidan: Det store spøgelse, Claussen: Vårsang ved jul, Johs. V. Jensen: Oktobernat, Tom Kristensen: En damper, Karen Blixen: Ringen, Branner: To minutters stilhed, Morten Nielsen. Vi sender dansemusik, R. Bødker: Døvens dør, Følgesvenden, Seeberg: Braget, Sonne: Fuglekronerne, Museumsmusik, Villy Sørensen: Tigrene, Ribbjerg: Solsort, Nultime, Ørnsbo: Sæbesalme.

Svensk litteratur: Harpans kraft. Bellman Epistel 8 og 81. Geijer: Vikingen. Tegnér: af Epilog (Daphne myten). Stagnelius: Endymion, Näcken. Fröding: Ett gammalt bergtroll, Skalden Wennerbom. Söderberg: Pälzen. Lagerkvist: Far och jag. Ekelund: Ensamhet, Kastanjeträden. Dagerman: Att döda ett barn. Lars Bäckström: Den svarta snigeln. Evander: Sonen. Göran Palm: Dom.

Norsk litteratur: Ibsen: På vej til Hægstadbrylluppet, Gamle Peer Gynt. Hamsun: Pan. Vesaas: Fall.

Udenlandsk litteratur: Højsangen. Tristan og Isolde. Boccaccio: Falken. Cervantes: Don Quijote. Montaigne: Om børneopdragelse. Shelley: Ode til vestenvinden. Poe: Ravens. Verlaine: Gaspard Hauser + oversættelser. Kafka: Familiefaderens bekymring. Hemingway: Bjerger som hvide elefanter. Virginia Woolf: Mødes og skilles. Beckett: Stumspil.

Engelsk ns (Støvring): I 1., 2. og 3. g. er læst: Steinbeck: Of Mice and Men, Extracts from 4 Modern Writers (1964), On England and the English (1958), Facts and Fiction 1, gruppearbejde om The American Negro (tekster: Caldwell: The People vs. Abe Lathan, Colored. Faulkner: Dry September, nogle avisartikler, og Langston Hughes: One Friday Morning), The Dickens Reader, Braine: Room at the Top, Facts and Fiction 2, Aspects of British Life and Thought (1958), Macbeth, Two Centuries of English Poetry (1964), English Poems (1963), Jürgensen: American Short Stories, Wesker: Chicken Soup with Barley, gruppearbejde om Pinter og Wesker i 3 grupper: Gruppe A: Pinter: The Room and The Dumb Waiter (+ The Birthday Party). Gruppe B: Pinter: The Birthday Party (+ The Room and The Dumb Waiter). Gruppe C: Wesker: Roots (+ I'm talking about Jerusalem). Desuden er benyttet nogle skoleradioudsendelser og lyd billedbånd. Nogle af ovennævnte skoleudgaver er læst i uddrag.

Til eksamen opgives: Facts and Fiction 1 (1963): side 83 – 92. Extracts from 4 Modern Writers (1964): side 85–98, 149–156, 194–197, 206–212. The Dickens Reader (7. udg.): side 23–34. Facts and Fiction 2 (1964): side 31–38, 52–60. Aspects of British Life and Thought (1958): side 44–54. Macbeth (udg. af H. Krabbe 1962): Act 1 scene 7, act 2 scene 2, act 3 scene 2 og 4, act 4 scene 1 (fra linie 49), act 5 scene 1. Two Centuries of English Poetry (1964): side 19–21, 22. 24–28, 44–47, 55–58, 63–65, 68–71, 150–153. English Poems (v. V. Jacobsen 1963): side 83–84, 115–117, 128–132. Gruppearbejde om Pinter og Wesker: hver af grupperne opgiver 20 sider af det primært læste skuespil.

Tysk ns (Struwe):

1. g. Moderne tyske noveller (Gad. 1961) s. 5–27, 44–128. Wolfgang Weyrauch: Das grüne Zelt (Reclam). Moderne digte (duplikeret hefte).

2. og 3. g. *Intensivt læst:* Goethe: Faust (v. J. Hendriksen, 1949) s. 9–54, 71–89, 93–106, 122–129. Schiller: Wilhelm Tell (Reclam) I. – IV. akt. Wismer, Uhling, Pucher: Deutsches Schrifttum (1959), s. 14–27, 37–44, 109–112, 171–138. Stefan Zweig: Die Welt von Gestern (Schultz 1949) s. 7–40. Kurzgeschichten (Deutsches Lesewerk. Hamburg. 1958) s. 21–24, 32–43. Gad: 100 deutsche Gedichte (1949) s. 21–45, 64–86, 96–107. Ring-Hansen og Stærmosé: Kulturgeschichtliche Lesestücke (1965) s. 9–29, 209–215, 220–223. Eichendorff: Aus dem Leben eines Taugenichts (Hamburger Lese-hefte) s. 1–15.

Ekstensivt læst: Moderne Erzähler I. (Ferd. Schöningh. Paderborn. 1957) s. 7–67. Eichendorff: Taugenichts s. 15–51. Hugo Hartung (Skoleradio 1957) Paul und Julia. Stefan Zweig: Die Welt von Gestern s. 40–53.

Til eksamen opgives: Goethe: Faust vers 354–741, 1607–1867, 2678–2872, 3776–3834, 4405–4612. Schiller: Wilhelm Tell. I, 1. I, 3. II, 1. III, 1. IV, 1. Gad: 100 deutsche Gedichte: Willkommen, Gefunden, Adler und Taube, Erlkönig, Sänger, Zauberlehrling, Prometheus. Das Göttliche. An die Freude, Die Worte des Glaubens,

Der Ring des Polykrates, Die Glocke s. 74–80. Belsazer, Die Wallfahrt nach Kevlaar. Deutsches Schrifttum: Das Glück am Wege, Das Eisenbahnglück, Unberechenbare Gäste. Stefan Zweig: Die Welt von Gestern s. 9–21. Kulturgeschichtliche Lese-stücke: Deutsche Heimat. Deutsche Baukunst im Mittelalter. Wie das deutsche Volk verführt wurde. Radiosending am 10. Mai 1945.

Fransk s (Roskjær): Bruun og Roskjær: Ny Fransk for Begyndere. Aymé: Le loup. Maupassant: La parure. Anatole France: La grappe de raisins. Jules Renard: Poil de carotte (Fr. Litt. i udv.). Camus: L'Etranger. Jean Hougron: Je reviendrai à Kandara. Radioforedrag om Picasso og et digt af J. Prévert.

Fransk mx (Roskjær): Bruun og Roskjær: Ny Fransk for Begyndere. Aymé: Le loup. Exupéry: Le petit prince. Sartre: Les jeux sont faits. Maupassant: La parure. Jules Renard: Poil de carotte. Simonon: Un Noël de Maigret og Le petit restaurant.

Fransk my (Bagge): Bruun og Roskjær: Ny fransk for Begyndere. Henriques og Willemoës: 160–168, 202–215, 267–279, 294–310, 407–419. Exupéry: Le petit Prince: 1–21, 36–58, 66–74. Anouilh: Antigone. Simonon: Maigret et la grande perche. Skole-radio: La Famille Dupont 1–8.

Latin ks (Hobel): *Til eksamen opgives*: Terents Andria v. 29–300. Livius efter Kragelund: Romerske historikere p. 235–247. Cicero: In Verrem IV: 1–5, 30–32, 51–52, 60–68, 94–95, 106–110. Cicero breve efter Foss. Frisch. Høeg: Latinske texthefter V, nr. 7, 8, 27. Ovid: Cirkusdigtet, Pyramus og Thisbe, Fasti II, 721–760. Horats: Carm: I 4, 9, 22, 32, II 14, 16, IV 7. Sat. I, 9. Epist I, 7.

Latin ns. (Hasle): Latinske læsehefter 1 ved Krarup og Hastrup: Plautus: Miles Gloriosus. Caesar: Bellum Gallicum (Oxfordudgaven) I 1–29; IV 1–15; 20–38; V 24–58. Cicero: Pro Roscio: 15–55, 58–65. In Catilinam I: 1–33. In Verrem: 1–34, 38–42, 60–87 (L. Høeg: Ciceros Taler, 2. udg.). Ovid: Met. IV 55–166. Amor III 2 (A. Kragelund: Latinske Vers). Horats: Carmina I 1, 4, 5, 9, 14, 22, 23, 37, III 13, IV 7 (A. Kragelund: Latinske Vers, 2. samling). *Til eksamen opgives*: Caesar: Bellum Gallicum: V 24–58. Cicero: Pro Roscio 58–65. In Catilinam: I 1–33. Ovid: Met. IV 55–166. Amor III 2. Horats: Carmina I 9, 22, III 13.

Græsk ks (Hobel): *Til eksamen opgives*: Xenophon: Anabasis efter Hude: Græsk begynderbog II p. 44–58. Herodot Bog VIII, 65–96. Platon: Apologien. Homer: Iliade I 1–303 og Odyssé VI.

Oldtidskundskab ns (Hasle): Homer: Iliaden 1., 6. sang, Odyseen 1., 6., 11. sang (efter Wilsters oversættelse ved Kragelund). Herodot i udvalg ved Hastrup og Hjortsø: Kong Kroisos, Polykrates' ring, Kampen mod Perserne. Platon: Skrifter i udvalg ved Foss og Krarup: Sokrates' forsvarstale, Kriton og Menon. Aristoteles: Berlingske Filo-sofi Bibliotek, oversættelse ved Stigen: Metafysik pg. 106–132. Poetik pg. 208–220. Euripides' Medea, Sofokles' Ødipus. A. Kragelund: Græske kunstværker. *Til eksamen opgives*: Sofokles' Ødipus, Homer: Iliaden 1. sang, 6. sang v. 116–529. Odyseen 11. sang v. 1–83 og v. 385–640. Herodot: Kong Kroisos og Polykrates' ring. Platon: Sokrates forsvarstale og af Menon. Aristoteles' Poetik pg. 208–220. Kunsthistorie: blæksprutebægre fra Kreta, Løveporten i Mykene, geometriske vaser, Kleobis og Biton, vognstyrenen fra Delfi, Polykleitos' spydbærer, Praxiteles' Hermes, Laokoongruppen, Pergamon-alteret, Delfi, Akropolis.

Oldtidskundskab mx (Neerbek): Sofokles: Antigone, v. Niels Møller. Iliaden: 1. sang, 3. sang, v. 121–245. 6. sang v. 390–494. Odyseen: 6. sang, 7. sang, v. 1–78 (Wilsters oversættelse, v. Kragelund). A. Kragelund: Græske historikere: Arginusser-processen. Apologien, Kriton, Faidon v. H. Frisch. Billeder: (efter Kragelund: Græske kunstværker) Vaphiobægrene, Løveporten, Geometriske vaser, Apollo fra Tenea, Exekias' vase, Niketempel, vognstyrenen, Den ludovisiske tronstol, diskoskasteren, Erektion, Paionos' Nike, Polyneikesvasen, Praxiteles' Hermes, Laokoongruppen.

Oldtidskundskab my (Neerbek): Som mx.

Historie s (Bekker-Jensen): Verdenshistorie efter Munch: 1900–60. Nordens historie efter Ilsøe: ca. 1900–60. Samfundslære efter Kretzschmer og Lindhart Hansen. *Til eksamen opgives*: Hellas, de europæiske stormagter ca. 1815–1900, Nordens historie ca. 1815–64. Nordlesvig 1864–1920. Tekster: Historielærerforeningen 1848–64: 54–80. Billeder efter Andrup, Ilsøe og Nørlund: 278, 281, 286, 288 290, 321, 322. Efter 1900: De europæiske stormagter 1914–45. Danmark: 1914–45. Tekster: Holt 1. bd. (1954) 9–54. 2. bd. (1964) 29–68. Samfundslære (1963), statshusholdning, statsforvaltning, statsforfatning, kommunestyre, retspleje og Danmarks forhold til udlandet.

Historie mx (Bekker-Jensen): Som s.

Historie my (Neerbek): Verdenshistorie efter Munchs lærebøger, Nordens historie efter Ilsøes lærebøger. Samfundslære efter Kretzschmer og Lindhardt Hansens samfundslære for gymnasiet (1963). *Til eksamen opgives*: Hellas. Frankrig og Tyskland 1848–70. Norden 1848–1914. Europas stormagter 1914–45. Danmark 1914–40. Tekster: Kilder til Danmarks historie, III (1950): Martsdagene (5–23). Kilder til Danmarks historie, IV (1966): Forfatningen (9–14, 25–29), Agrarspørgsmålet (35–45). P. Holt: Tekster og tal, I: Østrigs ultimatum (7–29). Bøgebjerg og Elmelund: Kilder til mellemkrigstidens historie: Anschluss (35–60). Tjebk: Czekoslovakiets fald (61–92). Polen (93–113). Barfod og Kruchow: Danmark under anden verdenskrig, I: 9. april (9–49).

Billeder: Laokoon (Munch, I, 99), Bokseren (M. I, 83), Grundlovsrigsfors. (Andrup 284). Landsoldaten (Andrup, 286), Nationalværksted i Clichy (M. II, 255), Kejserproklamationen (M. II, 316).

Samfundslære: Arbejderne og arbejds spørgsmål, Danmarks statshusholdning, forvaltning, kommunestyre, forfatning, retspleje.

Biologi s (Madsen): Lange og Ravn: Biologi for Gymnasiet. Øvelser: Mikroskopi blodtælling, blodprocentmåling, ergometertest, spirometerforsøg, blodtryksmåling.

Biologi mfx (Hansen): Anders Munk: Biologi for matematisk gym.

Biologi mfy (Hansen): Simonsen og Lund: Biologi. Krogh og Rehberg: Menne-skets fysiologi.

Biologi mn (Madsen): Anders Munk: Biologi for matematisk gymnasium. John Graae: Biokemi for gymnasiet. John Graae: Biokemiske øvelser.

Specialer: Arbejdsfysiologi (13 elever) – Svampekulturer med analyser (2 elever), Fugletræk (2 elever). Institutionsbesøg: Arvebiologisk institut, Seruminstitutet. Lejrskole: Færgelunden – Frederikssund.

Geografi mn (E. Aggerholm): Aage H. Kampp: Kartografi–1963. P. C. Matthiesen: Befolkningens vækst – 1965. Egil Christensen: Handelsgeografi – 1965. Ekskursion til Geodætisk institut og Frihavnen.

Fysik mfx (K. Laursen): Anvendte lærebøger: Mogens Phil og Henning Storm: Fysik I, II og III (1. udg.). *Til eksamen opgives*: I: s. 1–37, 69–93. II: s. 26–32, 72–173, 182–96. III: s. 23–42, 57–75, 175–196. *Desuden opgives flg. øvelser*: 1. Metal-lers længdeudvidelse, 2. Lufttermometret, 3. Kviksølvs rumudvidelse, 4. Måling med goniometret, 5. Isens smeltevarme, 6. Varmefyldbestemmelse, 7. Vanddamps fortætningsvarme, 8. Boyle-Mariottes lov, 9. Prytz' svingningsapparat, 10. Det matematiske pendul, 11. Westphals vægt, 12. Wheatstones bro, 13. Tangensboussole, 14. Joules varme, 15. Biot og Savarts lov.

Fysik mfy (O. Nygård Madsen): Anvendte lærebøger: Phil og Storm: Fysik I, II og III (1. udg.). *Til eksamen opgives*: I: s. 25–44, 101–111, 147–162, 172–174. II: s. 17–20, 26–32, 49–54, 66–68, 72–78, 84–87, 103–108, 117–126, 137–140, 149, 154–157, 160–163, 165–167, 182–187, 192–193, 195–196, 200–203, 207, 230–231, 235–238, 248–250. 254, 257–261. III: s. 7–10, 27–37, 57–63, 67–75, 83–85, 94–98, 115–118, 128, 132–134, 177–178 182, 185–186, 204–209, 212–216, 218–227, 232–237,

239-246, 250-257. Følgende øvelser opgives: Faste stoffers længdeudvidelse. Væskers udvidelse ved pyknometermetoden. Lufttermometret. Måling med goniometret. Samlelinsens egenskaber. Gitteret. Spektroskop. Lydens hastighed i glas og kuldioxid. Harmoniske svingninger. Newtons 2. lov. Wheatstones bro. Kompensationsmetoden. Substitutionsmetoden. Tangensboussole. Elektriske filtre.

Fysik mn (K. Laursen): Anvendte lærebøger: Som mfx. *Til eksamen opgives*: I: s. 1-37, 69-88. II: s. 134-171. III: s. 29-42, 80-87, 173-186. *Desuden opgives flg. øvelser*: 1. Metalleres længdeudvidelse, 2. Lufttermometret, 3. Kviksølvs rumudvidelse, 4. En væskes massefylde, 5. Bestemmelse af relativ massefylde, 6. Bestemmelse af glas' brydningsforhold, 7. Joules varme.

Kemi mx (O. Nygård Madsen): Anvendt lærebog: E. Rrancke-Madsen: Lærebog i kemi (8. udg.). *Til eksamen opgives*: §§ 14, 16, 18, 19, 21-23, 26, 30, 32, 34-37, 40, 42, 44-46, 53, 54, 56-60, 65, 69-75, 77-80, 83-86, 95.

Kemi my (O. Nygård Madsen): Som mx.

Matematik mfx (A. Bentzen): Anvendte lærebøger: Kristensen og Rindung: Matematik 1, 2 og 3. *Til eksamen opgives*: Bog 1: II, 1-6, 8. III, 1-11 (-11,2), 12-25 (-25,5), 26-30 (-30,3), 31-32 (-32,9; 32,10), 33-35, 37-41. IV, 1-7, 12-13. VI, 8, 24-25, 27(-27,2). Bog 2: IV, af 1-7 medtages kun definitioner, 8-16, 18-22(-22,2), 23(-23,2). V, 1-2, 4, 6(-6,4), 8-9 (-9,3), 10(-10,6; 10,7; 10,8; 10,10), 11-12 (-12,4), 13(-13,5), 14-15, 18-19(-19,4; 19,7; 19,9; 19,10), 31-33, 41-42. VI, 1-9, 11-14(-14,3), 15-20(-20,2; 20,5), 22(-22,2), 24-25. X, 1-7(-7,2), 8(-8,1), 9 (-9,1), 10 (-10,1). Bog 3: I, 1-3(-3,4), 5-8(-8,8; 8,9; 8,10; 8,11), 9(-9,5). III, 1-6, 9, 11-12(-12,4), 13-14. IV, 1-14(-14,3), 15-26(-26,4; 26,6), 27, 30-32 (-32,4; 32,5; 32,6; 32,7), 33-37(-37,4), 41-45. V, 1-4(-4,2), 5-13(-13,4), 14-17. Alle øvelser undtagen Bog 1, VI, 24,4 overspringes.

Matematik mfy (A. Bentzen): Som mfx.

Matematik mn (A. Bentzen): Anvendte lærebøger: Kristensen og Rindung: Bog 1, 2 naturfaglige gren og Sandsynlighedsregning. *Til eksamen opgives*: Bog 1: II, 1-6, 8. III, 1-11(-11,2), 12-25(-25,5), 26-30(-30,3), 31-32(-32,9; 32,10), 33-35, 37-41. IV, 1-7. VI, 8, 24-25, 27(-27,2). XIII, 11-17, 20. Bog 2 naturfaglig gren: IV, 1 (-1,6), 2-4(-4,7), 5-7(-7,8), 8-16, 18-22(-22,2) 23(-23,2). V, 12, 4, 6(-6,4), 8-9(-9,3), 10(-10,6; 10,7; 10,8; 10,10), 11-12(-12,4), 13(-13,5), 14-15, 18-19 (-19,4; 19,7; 19,8; 19,10), 22-24, 31,32. VI, 1-9, 11-14(-14,3), 15-20(-20,2; 20,5), 22(-22,2), 24-25. Sandsynlighedsregning: I, 1-3(-3,4), 5. II, 1-2(-2,6), 3(-3,4), 4-5(-5,3), 6(-6,2), 7-8(-8,4), 9(-9,2; 9,4), 10-11, 15, 17-19, 21(-21,5), 22, 24(-24,4), 25(-25,5; 25,6). IV, 2(-2,5; 2,7; 2,8; 2,10), 3(-32; 3,3; 3,6), 4. Alle øvelser undtagen bog 1, VI, 24,4 overspringes.

KG's AV-information

Undervisningsmetoder, der bygger på audio-visuelle midler, vinder stadig mere og mere frem i det daglige skolearbejde, hvor kravene om større viden, mere kunnen og bedre forståelse hos eleverne skal indfries.

På denne baggrund gennemgik en komité med *Dahlmann-Hansen* som formand ved nogle aftenmøder skolens eksisterende AV-undervisningsmidler. En fuldstændig rapport blev forelagt af *Torben Møller*, underskrevet af yderligere *Niels Møller* og *Th. Roskjær* og herefter afleveret til rektor. Som skolens vedligeholdelses- og eftersynsmand indstilledes for skoleåret 1967-68 *Niels Møller*.

Skolens værdifulde apparatur rummer fremover store muligheder, når alle enkeltheder fungerer rigtigt. AV-inspektør og hans assistenter har forsøgt på bedste måde at yde en første håndsrækning ved jævnlige eftersyn og hurtige reparationer af defekte apparater.

Behovet på skolen for apparatur og pædagogisk tilrettelagt materiale har i årets løb været stærkt stigende, og på næste års ønskeseddel står mange instruktive AV-midler: Overhead-projektor - TV-apparat - Technicolor-gengiver - Billedbåndmaskine.

N. Møller.

Kildegård Gymnasium's lejrfond af 1967

Indtægter:

| | |
|--|----------------|
| Gaver, avisindsamling 1966 m. v. | kr. 2.001,42 |
| Gallakabaret | - 7.592,22 |
| Gentofte kommune | - 3.000,00 |
| Avisindsamling rest. tidligere år | - 2.000,00 |
| Avisindsamling 1967 | - 3.182,40 |
| Gave elevrådet 1967/68 | - 6.000,00 |
| Københavns rundskuedag | - 5.000,00 |
| Skolekomedien 1967/68 | - 800,00 |
| Renter af indestående i bank | - 1.671,39 |
| Godtgørelse gravearbejde, samt div. gaver og indsaml. | - 6.336,40 |
| Solgt obligationer nr. 1-690 incl. | - 69.000,00 |
| | <hr/> |
| | kr. 106.583,83 |

Udgifter:

| | |
|---|-----------------------|
| Opførelse af ny fløj i lejren | kr. 102.397,51 |
| Inventar | - 3.382,77 |
| | <hr/> |
| | kr. 105.780,28 |
| ÷ Godtgørelse af omsætningsafgift af materialer | - 5.040,00 |
| | <hr/> |
| | kr. 100.740,28 |
| Bankbeholdning 31/3-68 | - 5.843,55 |
| | <hr/> |
| | <u>kr. 106.583,83</u> |

Foranstående driftsregnskab for Kildegård Gymnasium's lejrfond af 1967 er i overensstemmelse med fondens bogføring, som vi har revideret.

København, den 23. april 1968.

Revisionsfirmaet Vagn Olsen.
Statsautoriserede revisorer.
sign. *Vagn Olsen* *K. Mårtensson*.

Comtesse Moltke's og Elise Bay's Præmielegater

Legaterne uddeles hvert år på institutionen Bay og Moltke's skolars fødselsdag til flittige og flinke elever på Kildegård Gymnasium.

Bogpræmieuddelingen d. 1. november 1967.

Fra hver klasse blev der indstillet en dreng og en pige, hvorefter der blandt de indstillede på samme klassetrin blev trukket lod:

| | | |
|--------------------|-------------------------------|----------------------------------|
| 3. g.: | Hanne Jansson, 3. ns. | Leif Nielsen, 3. ns. |
| 2. g.: | Anne Kirstein, 2. ksa. | Jan Stecher, 2. nsa. |
| 1. g.: | Hanne Sandberg, 1. sb. | Bent Jessen, 1. sa. |
| 3. real + 10. kl.: | Barbara Michaels, 3. ra. | Tim Andersen, 10. kl. |
| 2. real + 9. kl.: | Marianne Johannessen, 2. rb. | Niels Henrik Blom-Hansen, 2. rc. |
| 1. real + 8. kl.: | Charlotte Oest-Larsen, 8. kl. | Kim Telling, 1. rb. |
| 7. kl.: | Ulla Gregersen, 7. b. | Thomas Acton Bjørn, 7. b. |
| 6. kl.: | Lee Pettersson, 6. a. | Jack Besjakov, 6. a. |
| 5. kl.: | Birgitte Benthien, 5. b. | Poul Turley, 5. b. |

Comtesse Moltkes Præmielegat af 21. Februar 1923

Driftsregnskab for perioden 1. april 1967-31. marts 1968

Indtægter:

| | |
|--|---------------------|
| Renteindtægter | kr. 425,72 |
| Kursavance ved køb af obligationer | - 154,02 kr. 579,74 |

Udgifter:

| | |
|----------------------|---------------------|
| Præmier | kr. 199,24 |
| Gebyrer | - 10,00 |
| Driftsoverskud | - 370,50 kr. 579,74 |

Status pr. 31. marts 1968

Aktiver:

Obligationer (nom.):

| | |
|---|-----------------------|
| 6½ % Østifternes Land-Hypotekforening 9. 1995 | kr. 100,00 |
| 6½ % Østifternes Kreditforening 16. 3 | - 5.400,00 |
| 4 % Østifternes Kreditforening 16. 1 | - 200,00 |
| 3½ % Østifternes Kreditforening 16. 1 | - 1.400,00 |
| | kr. 7.100,00 |
| Bankbog | - 183,01 kr. 7.283,01 |

Passiver:

Kapital:

| | |
|--------------------------------|-----------------------|
| Saldo pr. 1. april 1967 | kr. 6.912,51 |
| Driftsoverskud i 1967/68 | - 370,50 kr. 7.283,01 |

Kildegård Gymnasium, den 31. marts 1968.

sign. Erik Parby
Regnskabsfører

Foranstående driftsregnskab for året 1967/68 samt statusopgørelse pr. 31. marts 1968 for »Comtesse Moltkes Præmielegat af 21. februar 1923« er i overensstemmelse med legatets bogføring, som vi har revideret.

København, den 23. april 1968.

Revisionsfirmaet Vagn Olsen
Statsautoriserede revisorer
sign. Vagn Olsen. K. Mårtensson.

Elise Bay's Præmielegat

Driftsregnskab for perioden 1. april 1967-31. marts 1968

Indtægter:

| | | |
|--|------------|------------|
| Renteindtægter | kr. 540,12 | |
| Kursavance ved køb af obligationer | - 386,72 | kr. 926,84 |

Udgifter:

| | | |
|----------------------|------------|------------|
| Præmier | kr. 199,24 | |
| Gebyrer | - 10,00 | |
| Driftsoverskud | - 717,60 | kr. 926,84 |

Status pr. 31. marts 1968

Aktiver:

Obligationer (nom.):

| | | |
|---|--------------|--------------|
| 6½ % Østifternes Kreditforening 16. 3 | kr. 8.000,00 | |
| Bankbog | - 442,06 | kr. 8.442,06 |

Passiver:

Kapital:

| | | |
|--------------------------------|--------------|--------------|
| Saldo pr. 1. april 1967 | kr. 7.724,46 | |
| Driftsoverskud i 1967/68 | - 717,60 | kr. 8.442,06 |

Kildegård Gymnasium, den 31. marts 1968

sign. *Erik Parby*
Regnskabsfører

Foranstående driftsregnskab for året 1967/68 og statusopgørelse pr. 31. marts 1968 for »Elise Bay's Præmielegat« er i overensstemmelse med legatets bogføring, som vi har revideret.

København, den 23. april 1968.

Revisionsfirmaet Vagn Olsen
Statsautoriserede revisorer
sign. *Vagn Olsen* *K. Mårtensson.*

Comtesse Moltkes Fond, oprettet 1928

Driftsregnskab for perioden 1. april 1967-31. marts 1968

Indtægter:

| | |
|-------------------------|---------------|
| Renteindtægter | kr. 4.563,73 |
| Driftstab 1967/68 | - 10.044,62 |
| | <hr/> |
| | kr. 14.608,35 |

Udgifter:

| | |
|---|---------------|
| Vedligeholdelse af gravsted (til år 2100) | kr. 14.528,35 |
| Depotgebyr | - 80,00 |
| | <hr/> |
| | kr. 14.608,35 |

Status pr. 31. marts 1968

Aktiver:

Obligationer (nom.):

| | |
|--|---------------|
| 6 % Østifternes Kreditforening, 18. 1998 | kr. 8.000,00 |
| 5½ % Østifternes Kreditforening, 15. 3. | - 4.000,00 |
| 5 % Østifternes Kreditforening, 16. 2. | - 52.000,00 |
| 5 % Jydsk Grundejerkreditforening | - 16.000,00 |
| | <hr/> |
| | kr. 80.000,00 |
| Bankbog | - 1.601,59 |
| | <hr/> |
| | kr. 81.601,59 |

Passiver:

Kapital:

| | |
|-------------------------------|---------------|
| Saldo pr. 1. april 1967 | kr. 91.646,21 |
| Driftstab i 1967/68 | - 10.044,62 |
| | <hr/> |
| | kr. 81.601,59 |

Kildegård Gymnasium den 31. marts 1968.

sign. Erik Parby
Regnskabsfører

Foranstående driftsregnskab for året 1967/68 samt statusopgørelse pr. 31. marts 1968 for »Comtesse Moltkes Fond, oprettet 1928« er i overensstemmelse med legatets bogføring, som vi har revideret.

København, den 23. april 1968.

Revisionsfirmaet Vagn Olsen
Statsautoriserede revisorer

sign. Vagn Olsen K. Mårtensson.

Rejsefondet

Stiftet oktober 1949

Driftsregnskab for tiden 1. april 1967 - 31. marts 1968

Indtægter:

| | | | |
|---------------------------------------|--------------|--------|---------------------|
| Raslebøssen | kr. | 27,95 | |
| Tilskud fra skolekomedien 67/68 | - | 200,00 | |
| Renter: Obligationer | kr. 2.651,70 | | |
| Aktier | - | 8,00 | |
| Sparekassen, 15151 | - | 30,13 | - 2.689,83 |
| | | | <u>kr. 2.917,78</u> |

Udgifter:

| | | | |
|---|-----|----------|---------------------|
| Legater til italienstur sommeren 67 | kr. | 600,00 | |
| Legater til påskerejsten 1968 | - | 600,00 | kr. 1.200,00 |
| Kurtage v. obligationskøb | - | 2,63 | |
| Overskud, tillagt kapitalen | - | 1.715,15 | |
| | | | <u>kr. 2.917,78</u> |

Status pr. 31. marts 1968

Aktiver:

Obligationsbeholdning (kursværdi på købsdagen):

| | | | |
|---|-----|-----------|--|
| Østifternes Kreditforening 16. s. 2. afd. 5 %, nom. kr. 1.000 | kr. | 918,50 | |
| Kreditf. af Kommuner i Danmark 14. s. 5 %, nom. kr. 46.500 | - | 32.897,50 | |
| Kreditf. af Kommuner i Danmark 15. s. 6 %, nom. kr. 5.800 | - | 4.308,75 | |
| Kildegård Gymnasiums lejrfond, nom. kr. 300 | - | 300,00 | |

Præmieobligationer:

| | | | |
|---|-----|----------|----------------------|
| 50 stk. à kr. 10,00 | kr. | 500,00 | |
| 18 stk. à kr. 50,00 | - | 900,00 | - 1.400,00 |
| Aktier: Jysk Telefon A/S, nom. kr. 100 | - | 112,00 | |
| Sparekassen for København og Omegn: 15151 | - | 1.117,76 | |
| | | | <u>kr. 41.054,51</u> |

Passiver:

| | | | |
|-------------------------------------|-----|-----------|----------------------|
| Beholdning pr. 31. marts 1967 | kr. | 39.339,36 | |
| Overskud iflg. driftsregnskab | - | 1.715,15 | |
| | | | <u>kr. 41.054,51</u> |

Ved uddelingen af rejsefondens midler lægges bl. a. følgende principper til grund:

Tilskud gives kun til grupperejser for elever fra K.G. under ledelse af en lærer.

Det er rejsefondets opgave at give skolens elever mulighed for én gang i deres skoletid at komme med på en skolerejse til udlandet.

Som en konsekvens heraf vil der normalt ikke blive givet tilskud til en elev, som tidligere har været med på en skolerejse, selv om denne rejse er foretaget for egne midler, og en elev kan kun én gang forvente at komme i betragtning ved tildeling af rejsetilskud.

Realistfondet

Stiftet februar 1955

Driftsregnskab for tiden 1. april 1967 - 31. marts 1968

Indtægter:

| | | |
|----------------------------|------------|------------|
| Renter: Obligationer | kr. 200,00 | |
| Sparekasse, 35137 | - 17,02 | kr. 217,02 |

Udgifter:

| | | |
|--|-----------|-------------------|
| 16 stk. 5 kr.-præmier for ikke at komme for sent | kr. 80,00 | |
| 1 legatportion på afslutningsdagen | - 100,00 | |
| Overskud, tillagt kapitalen | - 37,02 | |
| | | <u>kr. 217,02</u> |

Status pr. 31. marts 1968

Aktiver:

Obligationer (kursværdi på købsdagen):

| | | |
|---|--------------|---------------------|
| Kreditf. af Kommuner i Danmark 14. s. 5 %, nom. kr. 4.000 | kr. 3.170,00 | |
| Sparekassen for København og Omegn, 35137 | - 506,12 | |
| | | <u>kr. 3.676,12</u> |

Passiver:

| | | |
|--------------------------------------|--------------|---------------------|
| Beholdning pr. 31. marts 1967 | kr. 3.639,10 | |
| Overskud, iflg. driftsregnskab | - 37,02 | |
| | | <u>kr. 3.676,12</u> |

Legatet af 5. Maj 1945

Driftsregnskab for tiden 1. april 1967 - 31. marts 1968

Indtægter:

| | | | |
|---------------------------------------|---|--------|---------------------|
| Renter: Obligationer | - | 965,00 | |
| Sparekasse, 8655 | - | 29,36 | kr. 994,36 |
| Tilskud fra skolekomedien 67/68 | | - | 200,00 |
| | | | <u>kr. 1.194,36</u> |

Udgifter:

| | | | |
|-----------------------------------|--|---|---------------------|
| Studenterlegat, juni 1967 | | | kr. 500,00 |
| Overskud, tillagt kapitalen | | - | 694,36 |
| | | | <u>kr. 1.194,36</u> |

Status pr. 31. marts 1968

Aktiver:

Obligationer (kursværdi på købsdagen):

| | | | |
|---|--|---|----------------------|
| Kreditf. af Komm. i Danmark 14. s. 5 %, nom. kr. 10.900 | | | kr. 7.800,00 |
| Kreditf. af Komm. i Danmark 15. s. 6 %, nom. kr. 7.000 | | - | 5.127,50 |
| Sparekassen f. Kbh. og Omegn | | - | 1.302,88 |
| | | | <u>kr. 14.230,38</u> |

Passiver:

| | | | |
|-------------------------------------|--|---|----------------------|
| Beholdning pr. 31. marts 1967 | | | kr. 13.536,02 |
| Overskud iflg. driftsregnskab | | - | 694,36 |
| | | | <u>kr. 14.230,38</u> |

Foranstående regnskaber er revideret og fundet i orden.

Knud Laursen.

Erik Parby.

Ordensregler

§ 1. Eleverne skal møde så tidligt, at de er inden for skolebygningen (for hovedskolens vedkommende: inden for skolegården), når der ringes. Elever, der har timen kl. 9-10 som første time, skal møde senest kl. 8.50, så de på normal måde kan deltage i morgensangen. Ved ringningen kl. 8.55 (mandag-fredag) skal alle straks begive sig til morgensang.

§ 2. Eleverne må ikke uden særlig tilladelse forlade skolen i frikvarteret eller mellemtimer. Elever i gymnasiet, 3. real og 10. klasse har dog tilladelse til at forlade skolen i mellemtimer. Denne udgangstilladelse omfatter ikke det frikvarter, der går forud for, eller det frikvarter, der følger efter mellemtimen. Udgangstilladelsen omfatter ikke elever, der for kortere tid er fritaget for gymnastik. Sådanne elever er pligtige at overvære undervisningen i faget.

§ 3. a) *I spisefrikvarterets første del* (indtil ringningen) skal overskolens elever være på de anviste pladser i hallen, og hovedskolens elever skal være i deres eget lokale.

Elever fra gymnasiet, 3. real eller 10. klasse, som ikke har mad med, har dog tilladelse til at opholde sig i gården, såfremt de går derud straks ved frikvarterets begyndelse og bliver der indtil ringningen.

b) *I spisefrikvarterets sidste del* har kun elever fra 3. g lov til at blive ved bordene i hallen. Eleverne fra 1. og 2. real, 8. og 9. klasse samt hovedskolen skal ud i gården. I dette frikvarter er ophold på 1. sal ikke tilladt.

c) *I alle øvrige frikvarterer* kan eleverne i gymnasiet, 3. real og 10. klasse opholde sig, hvor de ønsker det, undtagen i klasselokalerne, i gangene i vestfløjen og de to sidefløje, i vindfangene og i kælderens. Eleverne fra 1. og 2. real samt 8. og 9. klasse skal være i hallen, hvis de ikke ønsker at være i gården. Hovedskolens elever skal være i gården.

§ 4. Elever, der har mellemtime, skal være ved bordene i hallen eller i gården, medmindre de gør brug af udgangstilladelse i henhold til § 2. Elever, som normalt skal være i gården, men som af helbredsgrunde holdes inden døre, skal opholde sig ved bordene i hallen.

§ 5. Klasser med hjemmelokale i en af de to sidefløje skal ved timens slutning fjerne deres tasker fra hjemmelokalet, såfremt de i den følgende time skal være i andet lokale, f. eks. faglokale. Taskerne skal i frikvarteret opbevares i taskerum og må først bringes til faglokalet efter frikvarteret.

§ 6. Under ophold i gården skal elever fra 1., 2. og 3. klasse være i det inderste afsnit af gården og elever fra 4., 5. og 6. klasse i det midterste afsnit. Ophold i grønnegården er kun tilladt de elevgrupper, der har opnået særlig tilladelse dertil.

Tobaksrygning er tilladt for elever fra gymnasiet, 3. real og 10. klasse, men kun under ophold udendørs. For alle andre elever er rygning på skolens område forbudt.

Boldspil, leg med sneen samt enhver form for voldsom og farlig leg i gården er forbudt. I undervisningstiden er støjende leg i gården forbudt.

Toiletterne må ikke benyttes som opholdsrum.

Lektielæsning udendørs er ikke tilladt.

§ 7. Ved indringning til time efter et frikvarter stiller hovedskolens klasser op i rækker på de anviste pladser ud for hovedbygningen. Dette gælder også de hovedskoleklasser, som skal til gymnastik.

Når de opstillede klasser sendes ind af gårdvagten, skal rækkerne holdes også på trapper og gange. Andre elever må ikke bryde ind i rækkerne, men skal holde tilbage for disse.

§ 8. Elever, der opholder sig på skolens gange, må ikke ved sammenstimlen eller på anden måde besværliggøre trafikken på gangene. En klasse, som venter på sin lærer uden for klasselokalet, skal trække ud mod væggen i den pågældende side af gangen. Efter indringningen til time er det af hensyn til den uhindrede passage på gangene ikke tilladt at sidde på gulvet. I hallen og i hovedgangen i stueetagen er det i det hele taget forbudt at sidde på gulvet.

§ 9. Når en classes elever lukkes ind i klasselokalet ved timens begyndelse, skal de straks begive sig til deres pladser og der forholde sig roligt, så undervisningen kan påbegyndes uden unødigt opsættelse. Hvis undervisningen afbrydes ved, at rektor, en lærer eller en anden på skolen ansat person træder ind, skal eleverne ikke rejse sig, men blive siddende på deres pladser.

§ 10. Cykler og knallerter skal trækkes på skolens grund, knallerter med standset motor. Cykler skal hensættes i cykelkælderen, knallerter på de der til særligt anviste dele af parkeringspladsen. Brug af knallerter er forbeholdt de elever, der har fået tildelt knallertnummer.

OM ORDENSDUKSENE'S OPGAVER

A. Overskolen

§ 11. I hver klasse i overskolen udnævnes der for hver kalendermåned to ordensdukse. Deres navne bekendtgøres ved opslag i hallen af en ordensduksliste.

Hver af de to ordensdukse er fuldt ansvarlige for, at de hverv, der påhviler dem, bliver udført.

Det påhviler ordensduksene i overskolen:

a) at afhente dagbogen ved skoledagens begyndelse, at sørge for, at den bliver ført og ligger fremme i hver time, at bringe den til kontrol hos

rektor straks ved begyndelsen af frikvarteret efter 2. time og at sætte den på plads i reolen ved skoledagens afslutning,

b) at sørge for, når klasselokalet forlades, at gulvet er rent for papir o. l., at tavlen er vasket ren og, såfremt der skal være en klasse i lokalet i den følgende time, at et vindue er åbent. Endvidere skal de efter sidste time i lokalet sørge for, at stolene er sat op og radiatorerne åbnet.

c) at sørge for, når klassens bord i hallen forlades efter spisningen, at der på og omkring bordet er pænt og ordentligt, og at stolene er sat op. Ordensduksen skal blive ved bordet, indtil præfekten har givet ham tilladelse til at gå.

d) at kontrollere, at stolene ved klassens bord i hallen er sat op ved skoledagens slutning.

B. Hovedskolen

§ 12. I hovedskolen udnævnes i hver klasse fra og med 2. klasse en ordensduks for hver uge.

Det påhviler ordensduksene i hovedskolen:

a) at afhente dagbogen ved skoledagens begyndelse, at sørge for, at den bliver ført, at bringe den til kontrol hos hovedskolens inspektør i spise-frikvarteret og derefter at sætte den på plads i reolen,

b) at sørge for, når klasselokalet forlades, at gulvet er rent for papir o. l., at tavlen er vasket ren og, såfremt der skal være en klasse i lokalet i den følgende time, at et vindue er åbent. Endvidere skal de efter sidste time i lokalet sørge for, at stolene er sat op og radiatorerne åbnet.

Forskellige meddelelser

Ved skoletidens ophør medtager eleverne *alle* deres ting. Alle skolesager og løse klædningsstykker (gymnastiksko, frakke, huer) må, for at forbytning kan undgås, være forsynet med navn eller tydeligt mærke.

Det vil normalt være formålsløst at spørge efter bortkomne klædningsstykker, der ikke er forsynet med tydeligt navn.

Bøgerne forsynes altid med navn og ordentligt omslagspapir.

Har en elev glemt eller mistet noget på skolen, bør han straks skriftligt melde det til inspektør. Glemte sager kan ikke afhentes på skolen uden for skoletiden.

Klasseservering i forbindelse med konfirmation, fødselsdag el. lign. må kun finde sted, hvis »kagerne« er medbragt om morgenen.

Eleverne er forpligtede til at erstatte den skade, de måtte tilføje skolens ejendele. Enhver beskadigelse må straks meldes til inspektør.

Skolen påtager sig intet ansvar for elevernes cykler eller tøj.

Forsømmelser m. v.

Elever, der har måttet forsømme skolen, skal, når de igen møder, medbringe skriftlig meddelelse fra hjemmet om udeblivelsens årsag og varighed. Til enhver forsømmelse, som ikke skyldes sygdom eller anden tvingende årsag, må rektors tilladelse *forud* indhentes. Når en elevs sygdom strækker sig over mere end en uge, bedes meddelelse herom sendt til skolen så hurtigt som muligt.

Skriftlig motivering fra hjemmet skal endvidere medbringes, når en elev af en eller anden grund kommer senere i skole eller ikke har udført hjemmearbejde.

Bliver en elev hjemsendt fra skolen, medbringer eleven en trykt blanket med angivelse af grunden til og klokkeslettet for hjemsendelsen. Denne blanket skal med hjemmets underskrift afleveres på rektors kontor ved tilbagekomsten til skolen.

For elever, som er fyldt 18 år, gælder det, at de er berettigede til med egen underskrift at afgive de skriftlige meddelelser til skolen, som i henhold til ovenstående ellers skulle gives af hjemmet. Sådanne meddelelser, der afgives af eleverne selv, skrives i en særlig meddelelsesbog, som udleveres den enkelte elev på dennes begæring, når han eller hun er fyldt 18 år. Skolen kan til enhver tid forlange meddelelsesbogen indgivet til nærmere undersøgelse med henblik på eventuelt misbrug af underskriftsretten.

De 18-åriges ret til selv at underskrive omfatter også deres karakterbøger.

For den gode ordens og det regelmæssige arbejdes skyld anmodes forældrene om ikke uden særlig tvingende grund at bede om, at børnene får fri, hvad enten det drejer sig om hele dage eller blot enkelte timer. Læge- og tandlægebesøg bør søges lagt uden for skoletiden.

Fritagelse for gymnastik.

En elev, der af helbredshensyn ønskes helt eller delvis fritaget for gymnastik eller boldspil, må derom medbringe skriftlig begæring fra hjemmet. Dog kræves der lægeattest, hvis fritagelsen skal gælde længere end én uge. Blanketter til sådanne lægeattester fås på skolen.

Elever, der en kortere tid er fritaget for gymnastik, skal være til stede ved undervisningen, medmindre de særlig er blevet fritaget derfor af rektor.

Tuberkulinprøve

gennemføres i samarbejde med centralstationen for tuberkulosebekæmpelse.

Skolelægen

undersøger alle elever en gang årligt og giver ugentlig konsultation i lægeværelset.

Af reglementet for skolelægeordningen anføres § 11: Intet skolesøgende

barn kan forlanges undtaget fra skolelægens undersøgelse eller fra den i skolelægelovens § 3 omhandlede tuberkuloseundersøgelse, medmindre den pågældende ved hvert skoleårs begyndelse møder med en attest fra en praktiserende læge, udstedt på et af sundhedsstyrelsen godkendt skema. Det samme gælder den årlige tuberkuloseundersøgelse af de ved skolen ansatte lærere og øvrige personale.

Skoletandpleje.

De af skolens elever, som er bosiddende i Københavns kommune, er omfattet af denne kommunes tandplejeordning. Elever, som bor i Gentofte kommune, har i skoleåret 1967-68 været tilsluttet kommunens skoletandplejeordning for så vidt angår 1.-6. klasse. I løbet af et par år ventes alle elever under 16 år, som er bosiddende i Gentofte, at være tilsluttet ordningen. Forældre til elever, der bor i andre kommuner end de to nævnte, kan få oplysninger om deres eventuelle adgang til den kommunale skoletandplejeordning ved at rette henvendelse til den pågældende kommune.

Skolepsykologen.

Det har længe været skolens ønske, at der også her blev mulighed for skolepsykologisk rådgivning i lighed med, hvad der finder sted i folkeskolens hovedskole. Dette ønske er nu virkelig gjort med, at skolepsykolog, fru *Lis Geckler* virker her nogle timer hver uge.

Hvis forældre eller lærere mener, at et barn har påfaldende store vanskeligheder af en eller anden art, det kan være faglige, eller det kan være følelsesmæssige, kan det indstilles til undersøgelse, for at man herigennem kan finde frem til en ændret behandling af barnet. Når undersøgelsen er foretaget, vil der være mulighed for forældrene til en samtale med skolepsykologen. I visse tilfælde må en sådan samtale betragtes som et væsentligt led i hele undersøgelsen. Forældre må dog forud pr. telefon træffe aftale om tidspunktet for samtalen.

I adskillige tilfælde viser den skolepsykologiske undersøgelse, at børnene har behov for særlig støtte i dansk, idet de må betegnes som læseretardedede (ordblinde). Til sådanne børn kan skolen nu tilbyde specialundervisning nogle timer om ugen hos særligt uddannede lærere på skolen.

Skolepsykologen har i skoleåret 1967-68 foretaget undersøgelse af 21 elever, som ikke havde været til undersøgelse tidligere. Desuden er 8 elever, som blev undersøgt i det foregående skoleår, blevet undersøgt påny.

Om bilparkering, afbentning og aflevering af elever.

Det henstilles indtrængende til forældrene, at de ved aflevering og afhentning af elever ikke lader bilen holde umiddelbart uden for skolens indkørsel.

Ved taxabestilling bedes det bemærket, at bilen kun i sygdomstilfælde må køre helt op til skolen. Dette gælder også privatbiler.

Ved forældremøder o. a. arrangementer på skolen henvises gæsterne til parkering i selve skolegården og ikke på de reserverede pladser ved salen.

Karaktergivning.

Der gives samtlige klasser undtagen 1. hovedskoleklasse og 1. gymnasieklasse standpunktskarakterer i oktober, december og marts. 1. gymnasieklasse får standpunktskarakterer i december og marts. Ved skoleårets slutning gives der årskarakterer.

I 2. og 3. hovedskoleklasse er karaktererne formet som vidnesbyrd. I alle øvrige klasser gives der karakterer efter følgende karakterskala:

- 13: gives for den usædvanlig selvstændige og udmærkede præstation.
- 11: gives for den udmærkede og selvstændige præstation.
- 10: gives for den udmærkede, men noget rutineprægede præstation.
- 9: gives for den gode præstation, der ligger lidt over middel.
- 8: gives for den middelgode præstation.
- 7: gives for den ret jævne præstation, der ligger lidt under middel.
- 6: gives for den noget usikre, men nogenlunde tilfredsstillende præstation.
- 5: gives for den usikre og ikke tilfredsstillende præstation.
- 3: gives for den meget usikre, meget mangelfulde og utilfredsstillende præstation (skrives 03),
- 0: gives for den helt uantagelige præstation (skrives 00).

For at bestå realeksamen eller studentereksamen kræves, at karakterernes gennemsnit er mindst 5,5; og at summen af de to laveste karakterer plus gennemsnittet af de øvrige er mindst 13. Disse betingelser skal opfyldes af årskaraktererne og eksamenskaraktererne hver for sig.

Lån af skolebøger

Eleverne i 8. 9. og 10. kl. samt i real- og gymnasieklasserne vil kunne låne lærebøger på skolen, og til disse klasser udleveres endvidere gratis læremidler (stilhæfter, opgavehæfter, glosebøger etc.). Depositum kr. 100.

Boglånet omfatter ikke ordbøger, salmebog eller Det nye Testamente.

Hvis boglånet ikke udtrykkeligt – og skriftligt – opsiges, fortsætter det næste skoleår for de elever, der forbliver i skolen.

Bøgerne forbliver skolens ejendom, og det må kræves, at de behandles med omhu. Særlig vigtigt er det, at bøgerne forsynes med solidt omslag, og at eleven til den daglige transport benytter en ordentlig skoletaske, f. eks.

en stiv lædermappe. Alt for mange dyre bøger ødelægges og må erstattes, fordi de har lidt overlast ved transport i uhensigtsmæssige tasker. Bøger, der i årets løb bliver beskadiget eller makuleret ved tilskrivelser, må straks erstattes. Gentagne overtrædelser af reglementet medfører ophævelse af det gratis boglån for vedkommende elev.

Eleverne må umiddelbart efter modtagelsen blade samtlige bøger igennem og til hr. O. Silau eller hr. Støvring-Nielsen anmelde eventuelle mangler, dvs. sådanne skader, som ikke hidrører fra almindeligt slid på bøgerne.

Anmodning om optagelse i boglånet kan kun ske ved *skriftilig* henvendelse til hr. O. Silau eller hr. Støvring-Nielsen senest 21. juni. Depositum vil blive opkrævet ved det nye skoleårs begyndelse og *må ikke indbetales sammen med skolepengene.*

Tilbagebetaling af depositum vil af hensyn til kontrollen med de tilbageleverede bøger først kunne finde sted i sept.-okt.

Bøger, som har været forsynet med glosetilskrivninger el. lign., modtages ikke, selv om de ved afleveringen er forsøgt renvisket.

Afleveringstidspunkterne for bøger i juni måned vil blive bekendtgjort ved opslag på skolen og må nøje overholdes, da bøgerne ellers kan kræves erstattet.

De bøger, som ved tilbagebetaling af depositum kræves erstattet på grund af makulering, vil kunne afhentes på skolen indtil en uge efter opkrævningen.

Eleverne skal den første skoledag medbringe rummelige mapper til de nye bøger.

Ferier og enkelte fridage

Afslutning på skoleåret 1967-68 bliver for 1.-7. hovedskoleklasse lørdag d. 15. juni kl. 10, for 8., 9., 10. klasse og realafdelingen tirsdag d. 18. juni kl. 10 og for gymnasiet lørdag d. 22. juni kl. 10.

Sommerferien begynder efter afslutningen, til hvilken eleverne har mødepligt. Det nye skoleår begynder for 8., 9., 10. klasse, realafdelingen og gymnasiet mandag d. 12. august kl. 10, for 2.-7. hovedskoleklasse onsdag d. 14. august kl. 9 og for 1. hovedskoleklasse fredag d. 16. august kl. 10.20.

I skoleåret 1968-69 vil følgende dage blive ferie- og fridage:

- | | |
|---------------------------------------|-------------------------------------|
| 14. og 16. september. | 11. marts (kongens fødselsdag). |
| 14.-19. oktober (efterårsferie). | 28. marts (dronningens fødselsdag). |
| 18. november. | 31. marts - 8. april (påskeferie). |
| 11. december (juleindkøbsfridag). | 3. maj (bededagsferie). |
| 23. december - 4. januar (juleferie). | 24. maj - 27. maj (pinseferie). |
| 17. februar (fastelavn). | 5. juni (grundlovsdag). |

Skolebetaling

For skoleåret 1968–69 er skolebetalingen:

i 1.–3. hovedskoleklasse: 1210 kr. årlig,

i alle øvrige klasser: 1320 kr. årlig.

For 2. barn nedsættes den anførte skolebetaling med 110 kr.

For 3. barn nedsættes den anførte skolebetaling med 220 kr.

For 4. barn og følgende børn er skolebetalingen 0 kr.

Indbetalingen. Skolepengene opkræves i 11 lige store rater, der forfalder til betaling således:

| | | |
|----------|------------------------|------------------|
| 1. rate | forfalder til betaling | d. 15. august, |
| 2. rate | – – – | d. 1. september, |
| 3. rate | – – – | d. 1. oktober, |
| 4. rate | – – – | d. 1. november, |
| 5. rate | – – – | d. 1. december, |
| 6. rate | – – – | d. 1. januar, |
| 7. rate | – – – | d. 1. februar, |
| 8. rate | – – – | d. 1. marts, |
| 9. rate | – – – | d. 1. april, |
| 10. rate | – – – | d. 1. maj, |
| 11. rate | – – – | d. 1. juni. |

Skolen modtager indbetaling på *girokonto nr. 54306*. Undlad venligst at benytte checks eller kontant betaling. Hver elev får ca. 15. august udleveret 11 giroindbetalingskort, og man anmodes om at udfylde afsenderkuponen med elevens navn, nummer og klasse, også selv om man anvender egen girokonto.

Arrangementer i 1968-69

Søndag den 8. september: 1. klasserne og deres pårørende i lejren.

Lørdag den 2. november: Skolebal for 5., 6. og 7. klasse.

Torsdag den 14. november: Skolekomedie.

Fredag den 15. november: Skolekomedie.

Lørdag den 16. november: Skolekomedie.

Fredag den 13. december: Gymnasieforeningens julefest.

Lørdag den 18. januar: Skolebal for overskolen.

Lørdag den 22. februar: Karneval for 1.–4. klasse.

Tirsdag den 25. marts: Skolekoncert.

ANSØGNING
OM NEDSÆTTELSE AF SKOLEBETALING
(Sml. den side, hvor skolebetalingen står anført).

Undertegnede ansøger herved om nedsættelse af skolebetaling i skoleåret 19 /

for, som i det nævnte skoleår
går i klasse.

Min senest opgjorte skattepligtige indtægt (kalenderåret 19.....) androg kr.

Foruden ovennævnte barn har jeg børn, for hvilke forsørgerpligten påhviler mig.

Navn

Stilling

Adresse

Indsendes inden den 1. september.

Til

KILDEGÅRD GYMNASIUM,
Kildegårdsvej 87, Hellerup.

Indholdsfortegnelse.

| | |
|--|----------|
| Af skolens dagbog | 14 |
| Arrangementer 1968-69 | 61 |
| Audiovisuel information | 46 |
| Avisindsamlingen | 31 |
| Bestyrelsen | 3 |
| Comtesse Moltkes Fond | 50 |
| Comtesse Moltkes Præmielegat | 48 |
| Eksamens- og læsepensa | 37 |
| Eksaminer i 1967 | 13 |
| Elevrådet | 21 |
| Elise Bay's Præmielegat | 49 |
| Ferier og fridage | 60 |
| Folkedans | 32 |
| Forsømmelser m.v. | 57 |
| Forskellige meddelelser | 56 |
| Gymnasieforeningen | 35 |
| Hornørkestret | 34 |
| Karaktergivning | 59 |
| Kildegård Gymnasiums lejrfond | 47 |
| Legatet af 5. Maj 1945 | 53 |
| Lejren i Færgelunden | 23 |
| Lærerkollegiet | 11 |
| Læseundervisning | 12 |
| Lån af skolebøger | 59 |
| Musik på K. G. | 33 |
| Ordensduksenes opgaver | 55 |
| Ordensregler | 54 |
| Præfekterne i hallen | 30 |
| Realistbillede, real a | 18 |
| — , real b | 19 |
| Realistfondet | 52 |
| Rejsefondet | 51 |
| Skakklubben | 34 |
| Skolebetaling | 61 |
| Skolelæge | 12 og 57 |
| Skolepatruljer | 31 |
| Skolepsykolog | 12 og 58 |
| Skolesundhedsplejerske | 12 |
| Skoletandpleje | 58 |
| Studenterbillede, matematisk linie | 17 |
| — , sproglig linie a | 15 |
| — , — — b | 16 |
| Sportsbegivenheder | 32 |
| Timefordelingen 1967-68 | 10 |
| Vedtægter for elevrådet | 28 |
| Ø. G. -foreningen | 36 |