



Dette værk er downloadet fra Danskernes Historie Online

Danskernes Historie Online er Danmarks største digitaliseringsprojekt af litteratur inden for emner som personalhistorie, lokalhistorie og slægtsforskning. Biblioteket hører under den almennyttige forening Danske Slægtsforskere. Vi bevarer vores fælles kulturarv, digitaliserer den og stiller den til rådighed for alle interesserede.

Støt Danskernes Historie Online - Bliv sponsor

Som sponsor i biblioteket opnår du en række fordele. Læs mere om fordele og sponsorat her: <https://slaegtsbibliotek.dk/sponsorat>

Ophavsret

Biblioteket indeholder værker både med og uden ophavsret. For værker, som er omfattet af ophavsret, må PDF-filen kun benyttes til personligt brug.

Links

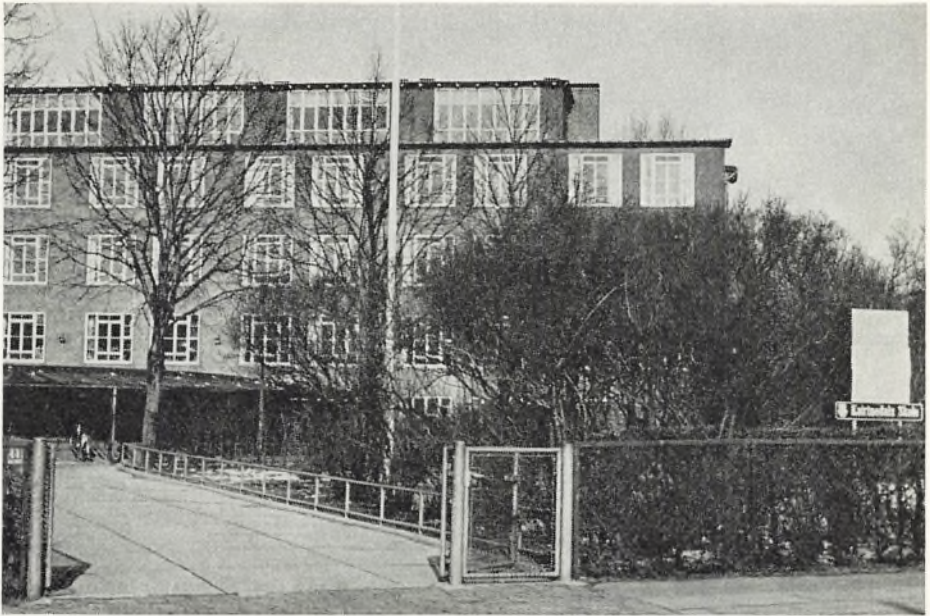
Slægtsforskerens Bibliotek: <https://slaegtsbibliotek.dk>

Danske Slægtsforskere: <https://slaegt.dk>



KATRINEDALS SKOLEN

1962-63



Vor skole.

Der er tusinde tanker, der blegner
og forsvinder bag glemselens slør.
Der er tusinde dage, der tegner
sine rids i dit sind og aldrig dør.
Glem blot, hvad du helst vil glemme,
– i din dagbog en kejtet skrift består.
Læs den, lyt til dens hviskende stemme:
»Jeg er skolen fra dine barneår.«

»Jeg er dage, du altid vil huske,
du har gemt mig på godt og på ondt.
Jeg er stemmen: Lad være at sjuske!
– og et væld af din viden hvert sekund.
Jeg er timer, tal og bøger,
– jeg er latter og leg fra skolens gård.
Jeg er det, som du frelsende søger
af erindringens mange knuste skår.«

Har du drømt, også du, skolen brændte,
og er vågnet med sødmetung gru?
– løb en morgen med tankerne spændte,
men var glad for, at skolen stod endnu!
Rundt i verden knejser slotte
himmelstræbende, stål og sten og glas.
Gid du, skole, i evighed måtte
stråle varmt som et gæstfrit, lyst palads.

Eigil H. Petersen.

Skoleårets afslutning.

Forældre

samt alle, der er interesseret i skolens arbejde, indbydes til at overvære undervisningen i klasserne torsdag den 20. og fredag den 21. juni efter skemaet, der findes bagest i årsberetningen.

Elevarbejder

Pigernes håndarbejder og årets arbejder i sløjd, tegning og frie øvelser udstilles i håndarbejdssalen og aulaen. Der er åbent torsdag den 20. juni kl. 8-11 og fredag den 21. juni kl. 8-11.

Afslutningshøjtideligheden

for de elever, der udskrives, eller som overgår til anden skole, finder sted i aulaen fredag den 21. juni kl. 19³⁰. Forældre og pårørende er hjertelig velkomne.

Omflytningen

sker lørdag den 22. juni, der er sidste skoledag før ferien.

Skoleferien

begynder mandag den 24. juni. Første skoledag efter ferien er mandag den 12. august. Besked om mødetid og klasselokale vil stå i elevernes meddelelsesbøger og bedes noteret. De nye 1. klasser skal dog først møde tirsdag den 20. august kl. 9 i aulaen.

Skoleåret, der gik.

Skoleåret 1962—63.

Hvordan var 1962 i skolen?

Ja, det, der stadig præger arbejdet og livet i skolen, er den ny skolelovs praktiske gennemførelse på flere og flere områder. Hver dag bringer nye krav og bestemmelser, der skal føres ud i praksis. Børnene, hvem alt dette i første række berører, er måske den part, der er mest uberørt af det hele bortset fra, at de fleste i højere grad er blevet klare over nødvendigheden af at lære noget. Kun ganske enkelte går ud af 7. klasse nu, langt de fleste fortsætter gerne i 8., 9. og 10. klasse for at få en eksamen.

For at opfylde det løfte der blev givet med den nye skolelov, at eleverne fra a-linien og real-linien samt gymnasiet skulle have ensartede eksamensbeviser, har man fundet frem til en ny karakterskala. Den blev først bekendtgjort midt i marts i år, men er allerede taget i brug ved den afsluttende eksamen i år i vore 9. klasser. 13-skalaen, som den ny karakterskala hedder, afløser den ørstedeske skala, som har eksisteret og været den almindelige karakterskala ved eksaminer i hundrede år. Man var klar over, at den efterhånden ikke blev anvendt efter sin oprindelige hensigt, idet det kun var den øverste del af skalaen (ca. 70 %) der blev brugt, og derfor gik alt for mange elever ud af skolen med karakterer, der ikke svarede til elevernes virkelige viden og evner, og erhvervslivet fik derfor et noget forkert billede af elevernes kunnen. Man havde heller ingen mulighed for at honorere den virkelige intelligente og dygtige elev, der lå langt over gennemsnittet. Af og til er der jo elever, som man havde lyst til at give »ug med kryds og slange.«

Mange forældre og lærere har stillet spørgsmålet: Hvorfor haster man sådan med de nye karakterer? Jo, fordi vi i år for første gang har et meget stort antal 9. klasser, der går op til eksamen, og der skal til denne ny eksamen landet over anvendes flere beskikkede censorer end til den gamle mellemskole- og real-eksamen. Københavns Skoledirektion har fået gennemført, at alle elever i 9. klasser straks får samme karakterer og eksamensbeviser som eleverne i realafdelingen og gymnasieskolen. Den ny skala skal også for første gang anvendes ved oprykning fra 2. til 3. gymnasieklasse.

Selv tilhængere af den ørstedeske skala indser nødvendigheden af at få den ny skala, som forhåbentlig ved omfattende vejledning i brugen vil opfylde de forventninger, der stilles til den. Den ser i hvert fald på forhånd ud til at have gode chancer, men som alt nyt vil den blive kritiseret og møde megen skepsis både hos lærere og elever, men mest vel hos forældrene.

Vi kender kun den gamle skala fra vor egen skolegang, og det vil naturligvis være noget, før man bliver fortrolig med de nye betegnelser. En fejl må man dog ikke begå: man må ikke uden videre sammenligne de to skalaer. Ens talværdier betyder ikke det samme og en karakter fra den ene skala kan ikke omsættes til den anden.

Nedenfor er vist den ny 13-skala.

Skalaen indeholder følgende karakterer:

13 - 11 - 10 - 9 - 8 - 7 - 6 - 5 - 3 - 0.

13. Gives for den usædvanlig selvstændige og udmærkede præstation.
11. Gives for den udmærkede og selvstændige præstation.
10. Gives for den udmærkede, men noget rutineprægede præstation.
9. Gives for den gode præstation, der ligger lidt over middel.
8. Gives for den middelhøje præstation.
7. Gives for den ret jævne præstation, der ligger lidt under middel.
6. Gives for den noget usikre, men nogenlunde tilfredsstillende præstation.
5. Gives for den usikre og ikke tilfredsstillende præstation.
3. Gives for den meget usikre, meget mangelfulde og utilfredsstillende præstation.
0. Gives for den helt uantagelige præstation.

Karakteren 13 er en undtagelseskarakter, der er forbeholdt den helt usædvanlige præstation, og karakteren 0 er også en undtagelseskarakter, der gives den elev, der viser fuldstændig mangel på forståelse og kundskaber.

Det kan ikke på regnes, at der i enhver klasse findes elever, der får karakteren 13 eller 0.

Den ny karakterskala vil i fremtiden blive brugt ved bedømmelsen af eleverne i 8., 9. og 10. klasse, realafdelingen og gymnasiet samt ved kursus til teknisk forberedelseseksamen. Den vil for første gang blive brugt ved den statskontrollerede prøve i 9. klasse og ved teknisk forberedelseseksamen i 1963.

Ved den statskontrollerede prøve efter 9. klasse kan man ikke dumpe, og der udregnes intet eksamensgennemsnit, men for at bestå teknisk forberedelseseksamen kræves, *at summen af samtlige karakterer er mindst 5,5 gange karakterernes antal, og at summen af karakterer i skriftlig regning og matematik, mundtlig regning og matematik samt naturlære udgør mindst 17.*

Som man ser, er 8 en pæn karakter, og den gives for en gennemsnitspræstation i forhold til de krav, der stilles på klassetrinet.

10 gives for det helt gode, og 11 vil i det daglige være *topkarakteren*.

Men i matematik kan man måske opnå 13, som følgende eksempel viser: Er et sæt matematikopgaver løst rigtigt, med alle facit rigtige, gives 11. Den enkelte elev, der har løst opgaverne på en særlig fiks og fyldestgørende måde og derved vist evner langt ud over, hvad man kan forvente, kan opnå karakteren 13. (Ug med kryds og slange). Karaktererne 13 og også 0 er undtagelseskarakterer, og man må absolut ikke regne med, at disse to karakterer kommer til anvendelse i enhver klasse.

Det lyder jo ikke så slemt, at man kan bestå en eksamen blot med karaktererne 5 og 6, altså udelukkende med usikre præstationer, men der er en anden betingelse: *summen af de to laveste karakterer plus gennemsnittet af de resterende karakterer skal være mindst 13*. Denne sidste bestemmelse er indført, for at eleverne ikke skal negligere et enkelt eller et par fag, det vil på denne måde straffes meget hårdt. Lad os se et par eksempler.

Hvis vi tænker os, at en elev har negligeret to fag, så at han til eksamen kun får 0 i disse, skal han altså have 13 i resten af karaktererne, selv om hans gennemsnit af samtlige karakterer ligger langt over 5,5.

Hvis hans to laveste karakterer har summen 3, skal hans resterende karakterer have gennemsnittet 10, for at han kan bestå, $3 + 10 = 13$.

Der er altså ikke mere alene nogen bestemt pointssum, der skal opnås, for at man kan bestå eksamen, men som regel kan siges, at jo større karakterer man får i sine to dårligste fag, jo mindre sum behøves for at bestå.

Den ny skala er en realitet, det hjælper ikke at synes, at den gamle er bedre, eller om den kunne forandres: *13-skalaen er lov, og den skal indføres og bruges nu*, og det er derfor vor pligt i skolen at administrere den så godt, som det overhovedet er muligt.

Denne korte omtale af den ny karakterskala, er måske ikke helt tilfredsstillende for alle, og af hensyn til dem der vil sætte sig bedre ind i emnet, er Undervisningsministeriets cirkulære af 4. februar 1963 trykt på de næste sider.

Denne ny karakterskala er blot een af de mange nye ting, skolens lærere skal sætte sig ind i, og som medfører et stort ekstraarbejde. Jeg vil derfor gerne på dette sted rette en tak til alle mine medarbejdere ved Katrinedals Skolen, til Forældreforeningen og Skolenævnet for godt samarbejde i det forløbne år.

Ellen Becher.

Den ny karakterskala.

Cirkulære om anvendelse af den i bekendtgørelse af 4. februar 1963 omhandlede karakterskala

Som anført i bekendtgørelsens § 1, stk. 2 skal karakterskalaen anvendes på følgende måde:

- 13: gives for den usædvanlig selvstændige og *udmærkede* præstation.
- 11: Gives for den *udmærkede* og selvstændige præstation.
- 10: Gives for den *udmærkede*, men noget rutineprægede præstation.
- 9: Gives for den gode præstation, der ligger over *middel*.
- 8: Gives for den *middelgode* præstation.
- 7: Gives for den ret jævne præstation, der ligger lidt under *middel*.
- 6: Gives for den noget *usikre*, men nogenlunde tilfredsstillende præstation.
- 5: Gives for den *usikre* og ikke tilfredsstillende præstation.
- 3: Gives for den meget *usikre*, meget mangelfulde og utilfredsstillende præstation.
- 0: Gives for den helt uantagelige præstation.

Af karakterdefinitionerne fremgår tydeligt skalaens hovedinddeling i 3 *trin*. De karakteristiske hovedord er »*udmærkede*«, »*middel*« og »*usikre*«.

Ved enhver bedømmelse vil man stå sig ved først at placere standpunktet eller præstationen inden for en af de 3 hovedgrupper og derefter afgøre, om den endelige vurdering skal resultere i øverste, midterste eller nederste trin inden for den pågældende hovedgruppe.

I fremlæggelsesfag kan man opdele de fremdage arbejder i de 3 hovedgrupper og derpå differentiere ud der-

fra. På lignende måde kan man forholde sig ved karaktergivning i skrivning og orden.

Til *den midterste* af hovedgrupperne må henføres præstationer eller standpunkter, der viser, at eleven er så godt hjemme i sit stof, at det kan siges stort set at være tilegnet.

For at blive placeret i *den øverste gruppe* må eleven derudover vise overblik over stoffet og i større eller mindre grad kunne tage selvstændig stilling til forelagte problemer inden for det pågældende stof.

Til *den nederste* af hovedgrupperne henføres elever, der viser usikkerhed i den forstand, at de ikke har tilegnet sig det krævede stof og viser mangel på kundskaber eller færdigheder inden for stoffet.

Det forudsættes, at yderkaraktererne 13 og 0 kun undtagelsesvis benyttes, de resterende 8 trin bør anvendes således, at elever i løbet af skoleåret forholdsvis let kan rykke et trin op eller ned.

Når karakterskalaen fremtræder som en ren talskala, sker det for så klart som muligt ved selve vurderingen at fastholde, at det netop kun er en skala. Ord eller symboler vil let i tidens løb påvirkes af en praksis ved anvendelsen, medens det ved en skala er lettere at fastholde begreber som: antallet af trin, skalaens midtpunkt o.s.v. Kan disse begreber fastholdes klart, vil en devaluering kunne undgås.

Som det fremgår af bekendtgørelsens § 2, skal følgende to betingelser være opfyldt, for at realeksamen eller studentereksamen er bestået:

- 1) *Summen af samtlige karakterer skal være mindst 5,5 gange karakterernes antal.*

2) *Summen af de to laveste karakterer plus gennemsnittet af de resterende karakterer skal være mindst 13.*

For de fleste elevers vedkommende vil man kunne afgøre, om han har bestået, alene ved beregning af samtlige karakterers sum eller gennemsnit. For enkelte elever, blandt hvis karakterer der forekommer nogle meget dårlige, vil det dog blive nødvendigt at undersøge udførligt, om betingelse 2 er opfyldt.

For at fritage skolerne for ekstra regnearbejde anføres nedenstående tabel, i hvis vandrette indgang man finder angivet summen af de to laveste karakterer, og i hvis lodrette indgang står anført antallet af karakterer. Inde i tabellen finder man den laveste sum af *samlige* karakterer, med hvilken eleven kan bestå.

6 ...	52	43	37	34	33	33
7 ...	65	53	45	41	38,5	38,5
8 ...	78	63	53	48	44	44
9 ...	91	73	61	55	49,5	49,5
10 ...	104	83	69	62	55	55
11 ...	117	93	77	69	61	60,5
12 ...	130	103	85	76	67	66
13 ...	143	113	93	83	73	71,5
14 ...	156	123	101	90	79	77
15 ...	169	133	109	97	85	82,5
16 ...	182	143	117	104	91	88
17 ...	195	153	125	111	97	93,5
18 ...	208	163	133	118	103	99
19 ...	221	173	141	125	109	104,5
20 ...	234	183	149	132	115	110

Eks. 1:

En elev har følgende 12 karakterer: 10, 6, 3, 9, 0, 11, 13, 9, 10, 9, 8 og

10. Summen af de to laveste karakterer er 3, og summen af samtlige 12 karakterer er 98. Når summen af de to laveste karakterer er 3, viser tabellen, at summen af samtlige 12 karakterer skal være mindst 103, for at eleven skal bestå. Eleven har altså ikke bestået.

Eks. 2:

En elev har følgende 12 karakterer: 8, 5, 8, 6, 3, 8, 6, 7, 8, 3, 7 og 9. Summen af de to laveste karakterer er 6, og summen af samtlige 12 karakterer er 78. Når summen af de to laveste karakterer er 6 viser tabellen, at summen af samtlige 12 karakterer skal være mindst 76, for at eleven kan bestå. Eleven har altså bestået.

Eks. 3:

En elev har følgende 9 karakterer: 8, 10, 6, 9, 8, 11, 3, 5 og 6. Summen af de to laveste karakterer er 8, og summen af samtlige 9 karakterer er 66. Når summen af de to laveste karakterer er 8 viser tabellen, at summen af samtlige 9 karakterer skal være mindst 49,5, for at eleven kan bestå. Eleven har altså bestået.

Eks. 4:

En elev har følgende 9 karakterer: 8, 6, 9, 5, 5, 3, 7 og 8. Summen af de to laveste karakterer er 6, og summen af samtlige 9 karakterer er 54. Når summen af de to laveste karakterer er 6, viser tabellen, at summen af samtlige 9 karakterer skal være mindst 55, for at eleven skal bestå. Eleven har altså ikke bestået.

Til vejledning for bedømmerne fremsættes nedenstående bemærkninger om brugen af den nye skala, hvor man for nogle af trinenes vedkommende giver en kort karakteristik af de tilsvarende

standpunkter og præstationer. Brugen af de ikke beskrevne trin vil med fornøden sikkerhed fremgå som mellemværdier mellem de beskrevne. Da skalaen skal anvendes i skoleformer af forskellige niveauer, må det fremhæves, at de anførte karakterdefinitioner i hver enkelt skoleform selvsagt må anvendes i relation til de krav, som stilles der.

Karakteren 6 er placeret lige over bestågrænsen; den svarer derfor til et standpunkt eller en præstation, hvor eleven har vist det mindste mål af forståelse, kundskaber og færdigheder, hvorved man kunne bestå, hvis man tænkte sig, at undervisningen eller prøven kun omfattede ét fag. Med hensyn til den viste forståelse og fremstilling samt de viste kundskaber og færdigheder må standpunktets plusser og minusser stå nogenlunde lige. I præstationer (skriftlige og mundtlige), hvor man med rimelig nøjagtighed kan angive, hvor stor en brøkdelen af den stillede opgave eller det forelagte emne eleven har magtet, skal denne brøkdelen være $\frac{1}{2}$.

Bedømmerens opmærksomhed henledes på, at standpunkter og præstationer, der som overfor beskrevet svarer til brøkdelen $\frac{1}{2}$, ikke som hidtil skal vurderes til den højeste af skalaens to midterste trin (hidtil g), men skal vurderes til en karakter (6), under hvilken der kun findes tre trin, medens der findes hele seks trin over.

Karakteren 0 gives til den elev, der med hensyn til den pågældende skoleforms undervisningsstof har vist fuldstændig mangel på forståelse og svigtende evne eller svigtende vilje til at tilegne sig det, og den gives for en præstation, hvor eleven under prøven ikke har vist kundskaber eller færdigheder inden for det stof, der kræves tilegnet

ved den pågældende prøve. Den omstændighed, at eleven har vist kundskaber og færdigheder, der alene svarer til kravene i en underliggende skoleform, kan således ikke i sig selv berettige til anvendelse af en højere karakter end 0.

Karakteren 0 må blive ret sjælden. Det kan ikke påregnes, at der i enhver klasse findes elever, der gør sig fortjent til denne karakter.

Karakteren 11 er den normale topkarakter. Den kan opnås af en elev, der kan behandle et stof med godt overblik og viser en hurtig opfattelse, forståelse og selvstændig stillingtagen til mindre problemer i tilknytning til det forelagte emne. Det er eksaminators pligt under prøven at give eleven lejlighed til at vise dette.

Karakteren 11 kan ikke opnås ved en fejlfri gengivelse af bogen med evt. tilhørende dikterede og nedskrevne noter. Karakteren skal gives for den fejlfri eller så godt som fejlfri skriftlige besvarelse, medmindre denne røber en sådan overlegenhed over emnet eller en sådan ganske særlig god forståelse, at den gør sig fortjent til karakteren 13.

Karakteren 13 er en undtagelseskarakter; den er forbeholdt den helt usædvanlige præstation eller det suveræne standpunkt, hvis forudsætning er hurtig opfattelse og fuld forståelse af et problem eller et emne, og som viser selvstændig stillingtagen og overblik over større dele af stoffet og disses indbyrdes sammenhæng. Skriftlige besvarelser skal for at svare til denne karakter ikke blot være fejlfri; for de danske stiles vedkommende må kræves en ganske særlig tæksomhed, dispositionsevne og sprogbehandling, for de fremmedsproglige stiles vedkommende ikke bare den forsvarlige udtryksform, men den

helt dækkende, som rammer det pågældende sprogs tone bedst, og for regningen og matematikkens vedkommende en særlig udtømmende og hensigtsmæssig behandling af emnet.

Karakteren 13 må blive ret sjælden. Det kan ikke påregnes, at der i enhver klasse findes elever, der gør sig fortjent til denne karakter.

Hvor opgaven er af en sådan art, at eleverne ikke har lejlighed til at vise kundskaber eller færdigheder ud over det normalt dygtige, fremgår det af ovenstående redegørelse, at eleverne for disse fejlfri besvarelser kun kan opnå karakteren 11. Denne betragtning vil gælde opgaver i diktat og maskinskrivning.

Karakteren 10 gives til den elev, der har vist god forståelse og evne til at tilegne sig bogen med evt. tilhørende noter, givet af læreren, og som derudover har vist et ikke ringe overblik og nogen evne til selvstændig stillingtagen til forelagte mindre problemer.

Karakteren 8 kan betegnes som den karakter, omkring hvilken gennemsnittet bør ligge, når der er tale om et stort antal beståede elever. I den enkelte klasse kan gennemsnittet for samtlige beståede elever meget vel afvige ret væsentligt fra 8.

Karakteren 3 gives til den elev, som røber en svigtende forståelse og et meget ringe kendskab til stoffet i det prøvede område, og som ydermere i væsentlig grad mangler orientering i stoffet som helhed. Samme karakter meddeles den elev, der under prøven har åbenbaret en sådan usikkerhed, at det derigennem er klarlagt, at elevens kundskaber inden for hele området er særdeles mangelfulde, og at forståelse eller overblik stort set mangler.

Ifølge § 4 i bekendtgørelse af 4. fe-

bruar 1963 om karakterskala skal denne skala straks tages i brug i 8., 9. og 10. klasse, medens den i realafdelingen indføres gradvis, således at den i første omgang tages i brug i de 1. realklasser, som oprettes pr. 1. august 1963. Det vil sige, at den nye skala først vil finde officiel anvendelse ved oprykningsprøven for 2. realklasse til 3. realklasse. I gymnasieklasse i 1965 og ved realeksamensamen i 1966. Indtil da anvendes reglerne om karakterskala og kravene for at bestå eksamen i §§ 2 og 8 i kgl. anordning nr. 55 af 10. marts 1938 om karaktergivningingen ved de højere almen-skoler og censuren ved disse skolers afsluttende eksaminer som ændret ved kgl. anordning nr. 46 af 6. februar 1943, jfr. bekendtgørelse af 4. februar 1963 om ændring af § 29 i bekendtgørelse nr. 238 af 28. juni 1961 om eksamensordningen og karaktergivningingen ved realeksamensamen og oprykningsprøverne i realafdelingen.

I gymnasiet skal skalaen tages i brug straks for så vidt angår I og II gymnasieklasse. Det vil sige, at skalaen første gang vil finde officiel anvendelse ved de prøver, som afholdes ved udgangen af II gymnasieklasse i 1963 og ved den afsluttende eksamen ved udgangen af III gymnasieklasse i 1964. Til og med studentereksamen 1965 vil kgl. anordning nr. 55 af 10. marts 1938 om karaktergivningingen ved de højere almen-skoler og censuren ved disse skolers afsluttende eksaminer, med senere ændringer og bekendtgørelse nr. 378 af 6. september 1947 om eksamensordningen ved de højere almen-skoler offentlig kontrollerede eksaminer finde anvendelse i gymnasiet med de modifikationer som følger af den nye karakterskalas anvendelse.

Om de prøver, som afholdes tidligst

ved udgangen af II gymnasieklasse i Undervisningsministeriet, den 6. fe-
1965 og ved den afsluttende eksamen bruar 1963
ved udgangen af III gymnasieklasse i
1966 vil der senere blive truffet nær-
mere bestemmelse.

K. Helveg Petersen

/V. Martensen-Larsen

Skolenævnets beretning.

Skolenævnet har på sine ordinære møder, som finder sted den første mandag i måneden, i det forløbne år behandlet de forskellige sager, der henhører under nævnets kompetencer, såsom ulovlige forsømmelser, udskrivning af skolen i utide m. m. Med hensyn til udskrivninger fastholder nævnet sin hidtidige kurs med krav om lærekontrakt eller stærkt ændrede økonomiske forhold i hjemmet.

I september afholdt nævnet i lighed med de foregående år et møde for 1. klassernes forældre, hvor disse blev informeret om skolen, Forældreforeningen og nævnet og dets beføjelser.

For nogle år siden tog nævnet sammen med Vanløse skolenævn initiativet til de store erhvervsvejledningsmøder. I år har vi atter sammen med skolerne og forældreforeningerne afholdt et af disse møder. Det afholdtes denne gang på Kirkebjerg og som de to foregående blev også dette en succes.

Nævnet har ligeledes deltaget i skolens og Forældreforeningens møder og mere festlige arrangementer.

Nævnet har støttet skolen i dens ansøgning om oliekaniner til barakkerne og håber, dette ønske vil blive imødekommet i den kommende sæson.

Efter nævnets årlige rundgang på skolen har vi ligeledes støttet skolen i dens ønsker overfor bygningsmyndighederne, bl. a. om lydisolering af lægeværelset for at opnå den fulde udnyttelse af det nye audiometer.

På nævnets vegne takker jeg hermed skolen for, hvad der gøres for børnene udover det egentlige skolearbejde, såsom Skolebal, Skolekomedie og meget andet, ligesom jeg takker Forældreforeningen og mine kolleger i nævnet for det gode samarbejde. Forældrene takker jeg for den interesse, de viser skolen, og som jeg håber må blive stærkt forøget i den kommende tid.

Skolenævnets medlemmer:

Formand: Fru Else Marsøl, Morsøvej 6, F. Godth. 2673.

Næstformand: Formand Niels Jacobsen, Aalekistevej 20, Vanløse. 74 58 40.

Sekretær: Fru Lilli Henriksen, Dønnerupvej 10, Brh. 71 79 28.

Øjenlæge dr. med. Viggo Dreyer, Skovbogårdsalle 10, Valby
Va. 8372.

Fru Hjørdis Hessel, Højstrupvej 63. Be. 438.

Lærerrådets repræsentanter i skolenævnet:

Overlærer B. Schnack (formand).

Overlærer fr. I. Juel (næstformand).

Forældreforeningen 1962-63.

Det andet legat fra skoleinspektør Inger Merete Nordentoft's Mindefond blev uddelt af skolens inspektør, fru Ellen Becher, på fru Nordentoft's fødselsdag den 18. august 1962 ved en smuk højtidelighed i skolens aula. Det var Jan Langvad Christensen, II rx, der fik tildelt gavechecken på 150 kr. Hans gode forhold til kammeraterne og hans positive indstilling til skolen og arbejdet havde gjort ham fortjent til legatet.

I denne sæson har Forældreforeningen afholdt følgende møder: den 8. oktober 1962 havde vi samtaleaften med indledning af fru Esther Pallesen, og emnet var »Fra børnehaven til første klasse«. Det var et udmærket foredrag, der blev efterfulgt af en diskussion, som alle deltagerne havde udbytte af.

Den 20. februar 1963 var næste samtaleaften med følgende emne: »Har Deres barn svært ved at læse?« Her indledte skoleinspektør Mogens Ellehammer, som meget levende fortalte om dette emne, og det manglede da heller ikke på deltagelse i diskussionen bagefter. Der var flere forældre, der den aften gik hjem med gode råd fra en indsigtfuld skolemand.

Sammen med de øvrige Vanløse-skoler blev der afholdt Erhvervsvejledning den 27. februar d. å. på Kirkebjerg Skole. Det var en meget vellykket aften med deltagelse af mange forældre og elever, som fik oplysninger om de unges uddannelse og muligheder af de mange forskellige fagfolk fra erhvervslivet, som var repræsenteret.

Det er Forældreforeningens håb, at forældrene i stadig stigende grad vil slutte op om samarbejdet med skolen. Dette samarbejde har jo den største betydning for Deres barn, men ikke mindre for Dem selv.

Tak for 1962-63 til skolens inspektør, fru Ellen Becher, lærerpersonalet, skolenævnets medlemmer og bestyrelsen i Forældreforeningen.

Paul Erichsen.

Katrinédals skoles forældreforening.

Bestyrelsen:

Formand: Paul Erichsen, Ådalsvej 33, telf. 71 75 00.

Kasserer: Forretningsfører H. C. Hansen, Bækkeskovvej 16, tlf. 71 80 98.

Sekretær: Fru Else Marsøl, Morsøvej 6, GO 2673.

Skoleinspektør fru Ellen Becher, Randbølvej 27.

Viceskoleinspektør Beate Wendel, Vikkevangen 4, Brønshøj.

Fru Inge Hansen, Hulgårdsvej 57, F., telf. FA 4628.

Øjenlæge Viggo Dreyer, Skovbogårdsallé 10, telf. VA 8372.

Isenkræmmer Kaj Hassing, Slotsherrensvej 11, telf. 71 95 07.

Bladet *Katrinédals Skolen.*

Redaktion: Kaj Hassing (ansvarsh.) og

kommunelærer Eigil H. Petersen, Jølbyvej 8 A, Vanløse, telf. 70 54 12.

Personalia.

Dødsfald.

Fhv. overlærer frk. Anna Mogensen.

Afsked.

1. august 1962 tog medhjælper S. Hvass afsked fra skolen.

Skolens personale.

Inspektør: Ellen Becher.

Kv. viceinspektør: fr. Beate Wendel.

Mdl. viceinspektør: Henry Worm.

Overlærere: fr. G. Christiansen, fr. Hilda Eggers, fr. Elsa Hellstrøm, fr. B. Horstmann, fr. R. Højbjerg-Pedersen, fr. Ella Jacobsen, fr. Inger Jacobsen, fr. Ingeborg Juel, fr. Emmy Kristiansen, fr. Inger Kunst-Hansen, fr. M. Markus, fr. O. Moll-Petersen, fr. E. Bülow-Møller, fr. I. Møller, fr. Asta Nielsen, fr. K. Nyholm-Poulsen, fr. Ruth Olsen, fr. Olga Petersen, fr. Ruth Ramlev, fr. Inga Runge, fr. Annelise Therkildsen, fr. M. Thordal, Kai Otto Andersen, C. Børgesen, O. Damgård, Aage Frederiksen, S. Grauballe, Viggo Hannibal, P. Kalckar, G. Carolsfeld Krausé, Harry Larsen, A. Møller, Gunnar Olsen, Ove Rohmann, B. Schnack, Helge Thorup.

Kommunelærere: fr. Lilly Christiansen, fr. Anne Marie Forchhammer, fr. V. Marklund, fr. Else Okkels, fr. G. Ott, St. Blicher, Chr. Christensen, Ib Granerud, Carl Ortved Jørgensen, B. Bonnemann Petersen, Eigil H. Petersen, Bent Rønnenfelt, W. Weidekamp.

Vakancelærere: fr. Birgit Agerley, fr. Ulla Hedning, fr. Hanne Kjær, Jørgen A. Meyer.

Faste vikarer: fr. Kisten Falcke, fr. Inger Siersted, Hans Møller Petersen.

Praktikanter: fra 15. august til 15. januar. Niels Gais Johansen, Jørgen Hansen.

Skolelæge: dr. Axel Bjørum.

Sundhedsplejerske: fr. A. E. Hertz.

Skoletandlæge: fr. Karen Jørgensen.

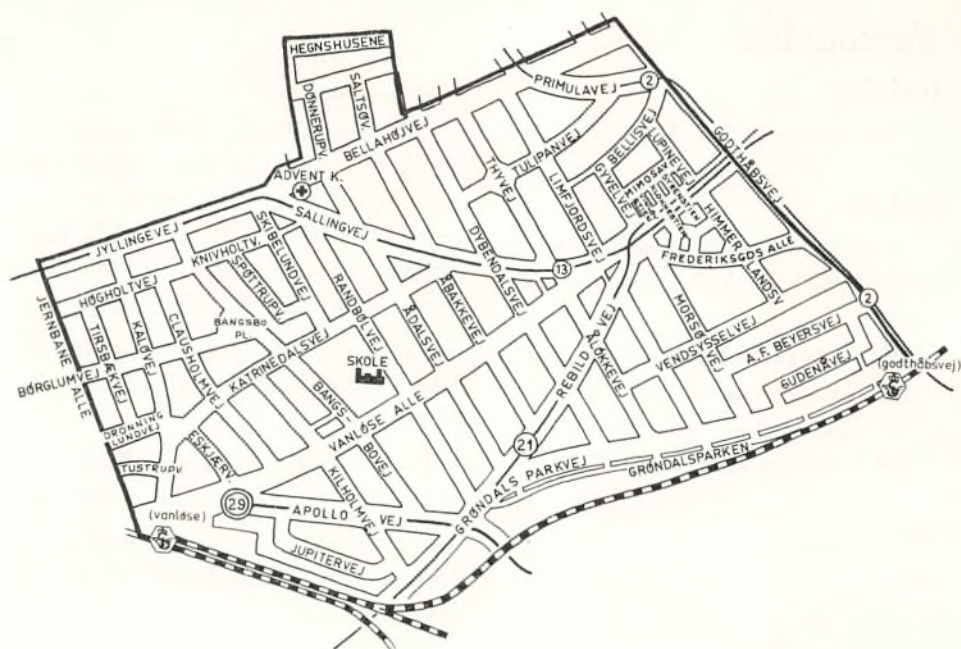
Klinikassistent: fr. Grethe Ammendrup.

Skolebetjent: L. Larsen.

Medhjælper: H. Madsen.

Økonoma: fr. Edith Asmussen.

Endvidere beskæftiges 23 rengøringsassistenter ved skolen.



Katrinedals skoles distrikt.

Apollovej	Gudenåvej	Primulavej
Bangsbo Plads	Gyvelvej	Randbølvej
Bangsbovej	Hegnshusene	Rebildvej
Bellahøjvej	(ulige numre fra 61)	Sallingvej
(fra nr. 105 og 154)	Himmerlandsvej	Saltøvej
Bellisvej	Høgholtvej	Skibelandvej
Beyers Vej, AF	Jupitervej	Spøttrupvej
Børglumvej	Jyllingevej	Syrenstien
(nr. 1-21 og 2-24)	(ulige numre 1-57)	Thyvej
Clausholmvej	Kaløvej	Tirsbækvej
Dronninglundvej	Katrinedalsvej	Tulipanvej
Dybendalsvej	Kilholmvej	Tustrupvej
Dønnerupvej	Klokkestien	Vanløse Allé
Eskærvej	Knivholtvej	Vendsyselvej
Frederiksgårds Allé	Limfjordsvej	Vinløvstien
Godthåbsvej	Lupinevej	Åbakkevej
(ulige numre fra 169)	Mimosavej	Ådalsvej
Grøndals Parkvej	Morsøvej	Ålækkevej
(lige numre 2-84)		

Praktiske oplysninger.

Skolens adresse Vanløse Alle 44, F.

Skolens kontor er åbent hver skoledag kl. 12-13 og onsdag kl. 17,30-18,30.
Telf. 74 17 42.

Skolesundheds-
plejersken træffes skoledage kl. 10,30-11,30. Tlf. 71 81 48.

Skolelægen træffes mandag og torsdag kl. 8,50-9,50. Tlf. 71 81 48.

Skoletandlægen træffes skoledage kl. 10,30-11,30. Tlf. 71 81 48.
Elever, der ikke får behandlet deres tænder hos skoletandlægen, og som går i 7. klasse og opefter, kan på skolens sekretærkontor ved aflevering af en skriftlig henvendelse med navn og klasse få en henvisning til egen tandlæge.
Kun mandag kl. 9,40-9,50.

Glemte sager Det må tilrådes forældrene at mærke børnenes tøj og skolesager med tydeligt navn og klasse, ikke mindst det sidste er vigtigt. Forespørgsler om glemt tøj bedes rettet til kv. viceinspektør, fr. B. Wendel og forespørgsler om andre glemte sager til mdl. viceinspektør H. Worm.
Cykling til skole må kun ske efter forud indhentet tilladelse, som gives af viceinspektør Worm, og som samtidig udleverer cyklemærker.
Depotet for »glemt tøj« findes ved østrappen og er åbent hver dag kl. 11 og kl. 13.

Erstatningssager I tilfælde af, at børn ved åbenbar uforsigtighed og hensynsløshed ødelægger møbler, slår ruder ud eller lignende, kan forældre gøres erstatningspligtige for skaden. Mindre skader bør eleverne af pædagogiske grunde selv betale.
Penge og smykker samt cykler, der er bortkommet på skolen, erstattes ikke. Børn, der skal foretage indkøb for deres forældre, bør derfor ikke tage pengene med i skolen, men hente dem hjemme umiddelbart før indkøbene.

Sygemeldinger bedes sendt skriftligt, evt. på et postkort, da de mange telefonopringninger til skolens kontor tager tiden fra vigtigere opgaver. Lægeattest skal ikke fremskaffes, før skolen tilstiller hjemmet en trykt blanket til brug for lægen. Drejer det sig om ondartet epidemisk sygdom, udsteder lægen dog straks attest. Skolen har altid ret til at forlange lægeattest, hvis den måtte ønske det. Forsømmelser, der ikke skyldes sygdom, kan kun finde sted efter forud indhentet tilladelse hos klasselæreren.

Konfirmander kan få fri konfirmationsmandag og eventuelt lørdagen forud. Søskende kan få fri mandag til kl. 11. – Der gives kun fri til konfirmationsrejser, når disse finder sted i forbindelse med påske- eller efterårsferien.

**Indskrivning
af børn til
1. klasse**

der skal begynde deres skolegang august 1964, finder sted på skolens kontor i tiden mellem den 1. september og den 15. december 1963. Der skal medbringes dåbsattest og koppeattest, såfremt barnet er koppevaccineret. I modsat fald må vaccinationen finde sted, inden skolegangen skal begynde, og attesten forevises ved den første undersøgelse hos skolelægen. Børn, der fylder 7 år inden 1. august 1964, *skal* indskrives, og børn, der fylder 6 år senest den 31. januar 1964, *kan* indskrives.

Udskrivning

kan tidligst finde sted ved udgangen af elevens 7. skoleår, og kun, hvis han eller hun fylder 14 år senest 31. januar det efterfølgende år. Er det ikke tilfældet, kan eleven først udskrives ved udgangen af det 8. skoleår.

Elever, hvis undervisningspligt er ophørt ved forrige skoleårs afslutning, men som har påbegyndt undervisningen i Ireal eller 8. klasse, kan kun udskrives i ekstraordinære tilfælde og kun med skolenævnets tilladelse.

Skolebadet

Brusebadet, der almindeligvis finder sted 2 gange om måneden er frivilligt.

Anmodning om fritagelse må skriftligt sendes til klasselæreren ved skoleårets begyndelse.

Badet efter gymnastik er *obligatorisk*, da det af hygiejniske grunde er en nødvendig afslutning efter en gymnastiktime.

Fritagelse for længere tid kræver *lægeattest* (attest til lægens påtegning udleveres på skolen).

Disse lægeerklæringer kan aldrig gælde længere end til udgangen af det skoleår, hvori den er udstedt.

Al fritagelse for enkelte gange må skriftligt anmodes fra hjemmet og kan *kun* gives for en kortere tid, *kun* ganske få gange i løbet af skoleåret.

Ovenstående er lovbestemmelser fra skoledirektionen i København som både lærere og forældre har pligt til at overholde.

Skolebespisning

modtager indmeldelser og udmeldelser den 25. i hver måned og sælger kuponer hver tirsdag.

Hvert barn kan modtage $\frac{1}{4}$ l sødmælk eller $\frac{1}{2}$ l kærnemælk gratis – eleverne fra realklassen må dog betale for mælken (1,50 kr. for et ark med 6 kuponer). I tiden 1. november til 1. maj får børnene desuden en vitaminpille. I enkelte tilfælde kan børn – dersom lægen skønner det – modtage madpakke på skolen.

Skolens ordensregler.

Til eleverne på Katrinedals skole.

Kom altid præcis. Møder du til andre tider end kl. 8, skal du opholde dig i forgården til det ringer til frikvarter. Skolens indgang er kun Vanløse Allé 44.

Du må kun cykle til skolen, hvis du har cykelnummer.

Skolen eller legepladsen må du aldrig forlade uden tilladelse fra en lærer. Du skal være i din egen gård i alle frikvarterer.

Kun når din lærer går med, må du stille tasken langs væggen ved den ny klasse og al nedgang foregår ad sidetrapperne.

Du skal altid spørge din klasselærer, hvis du er i tvivl om et eller andet.

Skolen skal være et sted, hvor alle befinder sig vel.

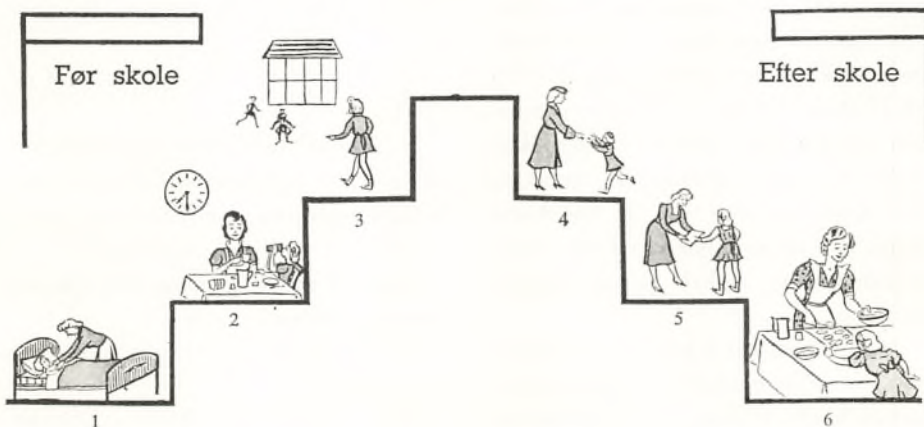
Derfor:

Vær hensynsfuld og høflig.

Gå stille og roligt.

Fra et engelsk skoleblad har vi fundet nogle gode råd til forældrene. Barnets fremgang og lykke afhænger af harmoni og samarbejde mellem hjem og skole.

Gode råd til forældre



- 1 Væk barnet i så god tid,
- 2 at det har tid til at spise og starte tidligt til skole
- 3 uden at måtte styrte af sted. Giv det tid – giv det kærlighed.
- 4 Hvis De kan møde det – så vær i god tid og vær glad for at se det.
- 5 Vær interesseret i alt, hvad det fortæller Dem om skolen.
- 6 Lad det deltage i hjemmets gøremål, men stil ikke for store krav.

I årets løb.

1962.

April.

Fra 12.-15. april gæstede et hold engelske skoleelever, 20 drenge og 10 piger, med deres lærer Alan Green vor skole. Det var et fornøjeligt besøg for vore elever og også lærerigt for dem at få lejlighed til at tale engelsk. Måske kan nogle af vore elever engang få mulighed for at besøge Bushey Meads School, Herts, London.

30. april dannede aulaen rammen om en stor gymnastikaften. Vore gæster var de vidtberejste svenske gymnastikpiger fra Högalidsskolen i Stockholm. Samtidig viste drengeholdet fra realklasserne, der fik placeringen nr. 2 i Københavns skolevæsens turnering, deres kunnen. Skolemesterskabet i enkeltmandsgymnastik gik for anden gang til Steffen Hansen, der for sin dygtige præstation modtog den smukke vandrepokal. Preben Godsk Jørgensen blev nr. 2 og Ove Korfitzen blev nr. 3. Overlærer Helge Thorup, som har været drengenes gymnastiklærer, ledede denne smukke opvisning.

April måned var ellers i U-landshjælpens tegn. Alle børnene var meget ivrige og ved hjælp af stor opfindsomhed og sammenhold i klasserne blev der indsamlet i alt 4826 kr. Der var opsat et stort barometer i aulaen, der steg dag for dag og viste hvor mange penge, der kom ind. Skolen siger en stor tak til lærere, børn og forældre.

Maj.

4. maj var sidste almindelige skoledag for realklasserne, og traditionen tro afvikledes et bravalla slag i »karnevals-fodbold« til stor moro for begge parter: de konditionsstærke realister og de løbebesværede lærere.

19. maj modtog vore elever stipendier fra Ungdommens Uddannelsesfond.

12 elever fik hver 600 kr., medens 7 elever fra IV em og realklassen modtog stipendier på 400 kr. og 300 kr. som forhøjelse af de uddelte legater fra kommunen december 1961.

Fra 23.-30. maj deltog en af vore elever John Bech Sørensen 6 bu i Nordisk Folkeskoleidrætsstævne i Helsingfors.

Juni.

21. juni afholdtes årsafslutningen for vore elever i skolens aula. 68 elever havde taget realeksamen medens 106 elever havde taget mellemskoleeksamen.

Følgende elever modtog Københavns kommunes præmier:

Sølvske fra Evald Nielsen med skolens bomærke:

Vibeke Elleby Ry, Anders Erdman Poulsen Ry, Anne Mette Lundahl Rz, Anne Lise Hansen Rx, Uffe Petersen Rx, Søren Daursen Møller Rz.

Der bliver nu i langt højere grad end før givet flere og større stipendier til elever fra 8., 9. og 10. skoleår fra Ung-

dommens Uddannelsesfond og præmierne fra Københavns kommune vil i fremtiden kun kunne uddeles til elever, der afslutter deres skolegang med en eksamen enten fra 9. klasse eller III. realklasse.

Hvert år ved skoleafslutningen skænker Forældreforeningen et legat til en elev i hver af skolens IV em klasser.

Følgende elever modtog hver en gavecheck på kr. 50,00:

Susanne Marie Rehfeldt IV vs, Merete Lyngsted IV æ, Jytte Holm Larsen IV x, Gitte L. Jørgensen IV y, Kirsten Honoré IV z.

Skolen bringer Forældreforeningen sin tak for disse legater.

Ved det nye skoleårs begyndelse havde skolen 1359 elever fordelt i 51. klasser.

August.

14. august kl. 9 startede det ny skoleår med sang og velkomst i aulaen.

18. august uddeltes forældreforeningens legat: Inger Merete Nordentofts Mindefond til Jan Langvad Christensen II x.

20. august rykkede 5 nye førsteklaser ind i skolens aula, – festklædte og generte. Ved hjælp af børnesange, vekslede med fortælling blev de små på en fornøjelig måde indført i skolens liv og trivsel og budt velkommen af alle skolens elever, lærere og medarbejdere.

Fra 15. august til 26. september var følgende klasser på lejrskole: 7 cv, 7 av, I u, I v, II v. »Lille Katrinedal« var atter med til at give børnene en berigende og morsom tid.

September.

7. september var 9 T på en udflugt til

Holmegårds Glasværk og Kählers keramiske fabrik.

11. september arrangeredes et forældremøde for 1. klasses forældre i skolens aula. Børnene havde kun gået i skole 14 dage. Her fik forældrene en orientering om arbejdet i almindelighed, en del praktiske oplysninger om børnenes skolegang, skolens særlige ordensregler, om tandpleje, skolelæge m. m. samt en orientering om skolenavn og skolens forældreforening. Bagefter samledes klasselæreren og regnelæreren med forældrene og fortalte lidt om, hvorledes de havde tænkt sig at arbejde med børnene det første år, og på hvilken måde hjemmet bedst kunne støtte barnet, samt hvad man kunne tænke sig, at hjemmet kunne yde.

Det var en meget værdifuld aften og en særdeles god indledning til samarbejdet mellem skolen og hjemmet.

12. september var det de københavnske skolers idrætsdag, men i år blev den til stor skuffelse for os alle såvel elever som lærere aflyst totalt på grund af regnvejrr.

18. september hjalp vore elever med til at indsamle penge til kræftens bekæmpelse med tilladelse fra skoledirektionen. Der blev indsamlet ialt 2483,12 kr. på Katrinedals skolen, og vi modtog fra Landsforeningen en hjertelig tak.

Oktober.

1 Oktober oprettedes fire hold for frivillig undervisning om eftermiddagene under Københavns kommunale skolevæsen. Der har været undervis i følgende fag:

håndarbejde, viceskoleinspektrice fr. B. Wendel,
formning og keramik, fr. Ruth Højbjerg-Pedersen,

Musikorientering, K. O. Andersen,
korsang, Carl Ortved Jørgensen.

8. oktober startede skolens fritidsklub, som nu hører under undervisningsministeriet og understøttes fra Direktoratet for Børne- og Ungdomsforsorgen. Kommunelærer B. Bonnemann Petersen er klubbens daglige leder.

Fritidsklubben har været besøgt af ca. 285 elever fordelt på 15–16 hold og har udbygget børnenes interesser og færdigheder på mange forskellige områder.

13. oktober løb det første »lørdagsarrangement« af stabelen. For at modvirke den merkantile underholdning, som børnene udsættes for igennem radio, fjernsyn og film, er det hensigten fremover at samles nogle lørdage i aulaen om et gennemgående tema som f. eks. årstiderne, en historisk dag, en person o. lign. Igennem sang – både fælles- og korsang – og oplæsning skabes en festlig stund, hvorved et skolesammenhold styrkes. »Efteråret« var første emne.

24. oktober var F.N. dag med udstilling af billeder, film og fællessang.

November.

6. og 7. november var forældredage, hvor skolens forældre var på besøg i klasserne og fulgte undervisningen. Om aftenen den 6. november blev holdt foredrag for 5. klasses forældre om den forestående deling af eleverne. Der var meget stor tilslutning til dette møde og samtidig holdt skolen åbent hus for alle forældre om aftenen, der samledes i de forskellige klasser med klassens lærere.

Ved besøgene i klasserne om dagen var 388 hjem repræsenteret ved 437 personer og ved aftenmøderne var 599 hjem repræsenteret ved 810 personer.

10. november havde vi et lørdagsarrangement i anledning af Mortensaften. Pia fra 4. klasse læste sagnet, der skildrer, hvorfor det er blevet tradition at spise gås til Mortensaften.

15. november vistes filmen: »Så du røgen?« for vore elever fra 5.–10. klasse. Den er udsendt fra Landsforeningen til Kræftens Bekæmpelse og er en god, letfattelig film der alvorligt advarede børnene mod at begynde at ryge og som henstillede at holde op, hvis man røg.

24. november havde vi en dejlig »Fællessang« i aulaen, hvor Kai Otto Andersen fortalte kort om de forskellige sange. Alle sang med og følte virkelig samhørigheden med skolen og kammeraterne.

Fra 23. november til 4. december fik alle elever færdselsundervisning ved politiet. Hver klasse blev stillet overfor de mange trafikproblemer, der findes i vort moderne samfund, og lærte at forstå, hvorfor færdselsreglerne må overholdes.

Fra 28. til 30. november fik alle 7. klasser seksualforedrag ved kommunelærer W. Weidekamp.

30. november omdannedes aulaen til en dejlig dansesal. Et smukt japansk bagtæppe og store japanske, farvede lamper dannede en festlig ramme om ballet, hvor 4.–6. klasserne dansede kl. 16–19, medens 7.–10. klasse fornøjede sig om aftenen. Louis Hansens orkester spillede til begge baller.

I aulaen var der opstillet frugtbod, sodavandsbod, isbod samt som noget ganske nyt mælkepop, der gjorde stor lykke.

Realklasserne stod for aftenens vellykkede arrangement.

December.

1. december tændtes det første lys på den store lysestage i aulaen – og en dejlig julestemning bredte sig over skolen.

8. december var der igen et »Lørdagsarrangement«, hvor realklasserne sang engelske, franske og tyske julesange.

13. december bragte luciabruden og hendes terner bud om lyset, der vender tilbage.

15. december. Solhverv var denne lørdag emnet for »Lørdagsarrangement.«

22. december var juletræet midtpunktet ved juleafslutningen. Forinden læste Inger Hassing 6. bu juleevangeliet, og et blokfløjteorkester af elever i 5. y under ledelse af fr. A. M. Forchhammer og det frivillige kor ved C. O. Jørgensen opførte en lille »julekantate«.

1963.

Januar.

7. januar åbnedes en skøjtebane på idrætspladsen. Hr. Damgård var leder. For 1 kr. kunne eleverne få et skøjtemærke til en uges »ømme muskler«.

Banen er blevet flittigt brugt både i gymnastiktimerne og om eftermiddagene.

26. januar havde skolen besøg af norsk rejselektor Oddlaug Lægdene og samme dags lørdagsarrangement var atter »Fællessang«. Også denne gang fik børnene fornemmelse af glæden ved vore mange dejlige danske sange.

Fra Ungdommens uddannelsesfond, der yder stipendier til elever i 8., 9. og 10. klasse, både a-linie og real-linie, har skolen i januar 1963 modtaget ialt 9.900 kr. Der var 58 elever, der søgte, heraf indstillede lærerrådet 55 elever, og 24 af disse elever, altså ca. halvdelen

af dem, der søgte, fik stipendier på 200, 300, 400 eller 600 kr. Det var en stor glæde at kunne udbetale så mange stipendier og dermed stimulere børnenes lyst til at få en uddannelse.

Februar.

Februar. 9. februar sang vi norske og danske sange i anledning af Norske Forenings 100-års jubilæum.

4.-9. februar var II u med fru Eggens og hr. Viggo Hannibald på skitur i Norge.

13.-25. februar var 2 elever, en pige og en dreng fra henholdsvis 7. og 8. T på vinterferie på »Lysebu« i Norge. Rejsen blev formidlet gennem Fondet for »Dansk-Norsk Samarbejde«.

23. februar var det 1., 2. og 3. klassernes tur til at feste. I et farvestrålende fastelavnsoptog fyldte de hele aulaens gulv – sang og dansede, medens de større elever fulgte løjerne fra balkonerne. Der var en lille underholdning ved 4.-5. klassens elever, der under ledelse af fru A. M. Forchhammer sang »Alabadille«. Piger fra I real uddelte boller til alle de små.

27. februar afholdtes et stort fælles erhvervsorienteringsmøde på Kirkebjerg skole for elever og forældre fra de fire Vanløse-skoler.

Marts.

1. Marts var der koncert i aulaen, hvor Københavns Harmoniorkester under ledelse af Eifred Eckart-Hansen spillede. Desværre var der kun ganske enkelte elever og forældre der modtog denne indbydelse.

5. marts holdt gymnastikinspektør fr. Martha Jørgensen et indledende foredrag til filmen »Mund til Mund meto-



Juletræs festen i aulaen.

den« som vistes for elever fra 7.-10. klasse. Bagefter vistes en morsom gymnastikfilm, hvor en del af skolens elever medvirkede.

7. marts gæstedes skolen af svensk rejselektor Tage Guth fra Stockholm. På en umådelig vittig og fornøjelig måde causerede han over dansk og svensk mentalitet, og gang på gang rungede latteren i aulaen. Alle elever fra 7.-10. klasser var med. Foredraget sluttede med en meget smuk rejsefilm, der førte os gennem hele Sveriges skønne, storslåede natur, og det var en stor fordel for børnene, at der var dansk tale.

Disse skandinaviske rejselektorer bliver formidlet gennem foreningen Norden og er et betydningsfuldt led i undervisningen.

23. marts. Efter den meget lange og hårde vinter var længslen efter foråret stor hos alle. Ved lørdagsarrangementet prøvede vi at lokke hele forårsstemningen frem, og det lykkedes.

Efter at have sunget et par af vore forårssange fortalte tegnelærer fr. Ruth Højbjerg Pedersen børnene om maleren Johannes Larsen og viste derefter en pragtfuld film, der skildrede denne sto-

re malers liv, hans store kærlighed til naturen som han skildrer i sine mange dejlige fuglemalerier.

Disse lørdagsarrangementer har vi gennem vinteren haft megen glæde af, og forældrene vil altid være velkomne til at være med.

30. og 31. marts samt 1. april opførtes skolekomedie efter en længere teaterpause.

Der opførtes en revy »Den skjulte skat – Jordan rundt i 10 billeder« af Eigil H. Petersen.

Musikken er skrevet af Bernhard Christensen.

De medvirkende var elever fra 4., 5., 7., 8., 9. og II real klasse samt fra realklassen.

Skolekomedien blev en meget stor succes og fik tildelt Berlingske Tidendes særpræmie.

Jeg bringer hermed en hjertelig tak til alle medarbejdere, der hver på sin måde har gjort et stort arbejde i løbet af året for eleverne.

På denne måde skabes en skoles indre liv og trivsel, som har så stor betydning.

Ellen Becher.

Årsafslutningen 1963.

Fredag den 14. juni.

				Lærer	Censor
II u	16	kl. 8	dansk	fr. <i>H. Eggers</i>	hr. <i>A. Møller</i>
II v	17	kl. 8	dansk	fr. <i>I. Jacobsen</i>	fr. <i>M. Thordal</i>
II x	18	kl. 8	dansk	hr. <i>E. H. Petersen</i>	hr. <i>Bonneman Petersen</i>

Mandag den 17. juni.

II u	F	kl. 8	fysik	hr. <i>V. Hannibal</i>	hr. <i>O. Rohmann</i>
II v	16	kl. 8	tysk	hr. <i>B. Schnack</i>	hr. <i>P. Kalckar</i>
II x	18	kl. 8	regning	fr. <i>E. Okkels</i>	hr. <i>C. Børgesen</i>

Onsdag den 19. juni.

II u	16	kl. 8	engelsk	fr. <i>H. Eggers</i>	fr. <i>E. Hellstrøm</i>
II v	17	kl. 8	regning	hr. <i>C. Børgesen</i>	hr. <i>V. Hannibal</i>
II x	18	kl. 8	tysk	fr. <i>R. Ramlev</i>	hr. <i>B. Schnack</i>

Torsdag den 20. juni.

8 au	21	kl. 8	dansk	fr. <i>E. Kristiansen</i>	hr. <i>P. Kalckar</i>
8 av	8	kl. 8	dansk	fr. <i>I. Jacobsen</i>	fr. <i>A. M. Forchhammer</i>
8 ax	17	kl. 8	dansk	hr. <i>Bonneman Petersen</i>	hr. <i>H. Møller Petersen</i>
8 T	15	kl. 8	dansk	hr. <i>K. O. Andersen</i>	hr. <i>O. Damgård</i>
I u	G	kl. 8	geografi	fr. <i>I. Kunst-Hansen</i>	fr. <i>R. Højberg-Pedersen</i>
I v	15	kl. 8	regning	hr. <i>V. Hannibal</i>	hr. <i>H. Larsen</i>

Fredag den 21. juni.

8 au	21	kl. 8	orientering	hr. <i>B. Bonnemann</i>	hr. <i>H. Larsen</i>
8 av	8	kl. 8	regning	fr. <i>E. Jacobsen</i>	fr. <i>K. Nyholm-Poulsen</i>
8 ax	17	kl. 8	regning	fr. <i>E. Okkels</i>	hr. <i>J. Meyer</i>
8 T	21	kl. 8	rg. + mat.	hr. <i>B. Rønnenfelt</i>	hr. <i>C. Børgesen</i>
I u	2	kl. 8	engelsk	fr. <i>E. Hellstrøm</i>	fr. <i>G. Christiansen</i>
I v	F	kl. 8	fysik	hr. <i>V. Hannibal</i>	hr. <i>C. Krausé</i>

Besøgsdage.

Torsdag den 20. juni.

				Lærere	Gæstelærere
1 A	B4	8- 9	dansk	hr. C. O. Jørgensen	
		9-10	regning	hr. B. Rønnenfelt	
1 v	5	8- 9	dansk	fr. B. Horstmann	
		9-10	regning	hr. Å. Frederiksen	
1 x	B3	8- 9	dansk	fr. E. Jacobsen	
		9-10	regning	fr. O. Petersen	
1 y	B2	8- 9	dansk	fr. G. Ott	
		9-10	regning	hr. B. Schnack	
1 z	B1	8- 9	dansk	fr. R. Olsen	
		9-10	regning	hr. S. Blicher	
2 u	28	8- 9	dansk	fr. I. Siersted	
		9-10	regning	hr. G. Olsen	
2 v	4	8- 9	regning	fr. E. Okkels	
		9-10	dansk	fr. O. Moll Petersen	
2 x	29	8- 9	regning	fr. O. Petersen	
		9-10	dansk	fr. R. Ramlev	
2 y	22	8- 9	dansk	hr. S. Blicher	
		9-10	regning	fr. L. Bülow Møller	
2 z	24	8- 9	dansk	hr. M. Jensen	
		9-10	regning	fr. V. Marklund	
3 u	26	8- 9	regning	hr. B. Rønnenfelt	
		9-10	dansk	fr. I. Runge	
3 v	4	10-11	dansk	fr. O. Moll Petersen	
		11-12	regning	hr. S. Blicher	
3 x	30	8- 9	dansk	hr. I. Granerud	
		9-10	regning	fr. L. Christiansen	
3 y	25	8- 9	regning	fr. L. Bülow Møller	
		9-10	dansk	fr. A. Therkildsen	
3 z	24	10-11	dansk	fr. V. Marklund	
		11-12	regning	hr. C. Christensen	
4 v	27	10-11	geografi	hr. E. H. Petersen	hr. C. Borgesen
		11-12	dansk	fr. O. Petersen	hr. M. Jensen
4 x	27	8- 9	regning	hr. Å. Frederiksen	fr. R. Ramlev
		9-10	dansk	fr. B. Horstmann	fr. G. Ott
4 y	31	8- 9	dansk	fr. A. Therkildsen	hr. B. Schnack
		9-10	regning	hr. W. Weidekamp	hr. I. Granerud
4 z	22	10-11	dansk	fr. M. Markus	hr. C. O. Jørgensen
		11-12	regning	hr. S. Grauballe	hr. B. Rønnenfelt
4 æ	32	8- 9	dansk	fr. L. Christiansen	hr. E. H. Petersen
		9-10	regning	hr. A. Møller	hr. C. Christensen

			Lærer	Gæstelærer	
5 a	U	8- 9	dansk	fr. <i>A. Nielsen</i>	hr. <i>A. Møller</i>
		9-10	regning	fr. <i>A. Nielsen</i>	fr. <i>E. Jacobsen</i>
5 v	28	10-11	dansk	hr. <i>Å. Frederiksen</i>	fr. <i>I. Møller</i>
		11-12	regning	fr. <i>I. Runge</i>	fr. <i>M. Thordal</i>
5 x	19	8- 9	historie	fr. <i>I. Møller</i>	hr. <i>G. Olsen</i>
		9-10	dansk	hr. <i>C. Børgesen</i>	fr. <i>I. Siersted</i>
5 y	25	10-11	dansk	hr. <i>W. Weidekamp</i>	fr. <i>E. Okkels</i>
		N 11-12	biologi	hr. <i>C. O. Jørgensen</i>	fr. <i>E. Okkels</i>
5 z	7	8- 9	geografi	hr. <i>S. Grauballe</i>	hr. <i>C. Christensen</i>
		9-10	regning	fr. <i>M. Markus</i>	hr. <i>E. H. Petersen</i>
5 æ	26	10-11	geografi	fr. <i>M. Thordal</i>	hr. <i>S. Grauballe</i>
		11-12	dansk	fr. <i>G. Christiansen</i>	fr. <i>I. Siersted</i>

Fredag den 21. juni.

6 au	10	8- 9	engelsk	hr. <i>A. Møller</i>	fr. <i>L. Bülow Møller</i>
		9-10	dansk	fr. <i>M. Thordal</i>	fr. <i>I. Møller</i>
6 av	11	8- 9	dansk	hr. <i>O. Damgård</i>	fr. <i>M. Thordal</i>
		9-10	engelsk	hr. <i>P. Kalckar</i>	fr. <i>V. Marklund</i>
6 bu	15	8- 9	dansk	hr. <i>S. Grauballe</i>	fr. <i>V. Marklund</i>
		9-10	engelsk	fr. <i>H. Eggers</i>	fr. <i>I. Jacobsen</i>
6 cu	12	8- 9	engelsk	fr. <i>I. Møller</i>	fr. <i>H. Eggers</i>
		9-10	biologi	hr. <i>G. Olsen</i>	fr. <i>U. Heding</i>
6 cv	13	8- 9	dansk	hr. <i>C. Christensen</i>	hr. <i>C. O. Jørgensen</i>
		9-10	fysik	hr. <i>C. Christensen</i>	hr. <i>C. O. Jørgensen</i>
7 au	16	8- 9	dansk	fr. <i>A. Forchhammer</i>	fr. <i>I. Jacobsen</i>
		9-10	historie	fr. <i>L. Christiansen</i>	hr. <i>E. H. Petersen</i>
7 av	9	8- 9	biologi	fr. <i>U. Heding</i>	hr. <i>W. Weidekamp</i>
		9-10	regning	fr. <i>L. Bülow Møller</i>	fr. <i>I. Kunst-Hansen</i>
7 bu	G	8- 9	geografi	fr. <i>I. Kunst-Hansen</i>	hr. <i>G. Olsen</i>
		N 9-10	biologi	hr. <i>W. Weidekamp</i>	fr. <i>R. Højberg-Pedersen</i>
7 bv	19	8- 9	engelsk	hr. <i>P. Kalckar</i>	fr. <i>R. Højberg-Pedersen</i>
		9-10	dansk	hr. <i>A. Møller</i>	hr. <i>S. Grauballe.</i>
7 cu	18	8- 9	engelsk	hr. <i>E. H. Petersen</i>	fr. <i>L. Christiansen</i>
		9-10	regning	fr. <i>A. Forchhammer</i>	hr. <i>O. Damgård</i>

Den 20. og 21. juni er der frikvarter kl. 8⁵⁰-9, kl. 9⁵⁰-10 og kl. 10⁵⁰-11.

Katrinedals skole, maj 1963.

Ellen Becher.

