



# Danskernes Historie Online

Danske Slægtsforskeres Bibliotek

## Dette værk er downloadet fra Danskernes Historie Online

**Danskernes Historie Online** er Danmarks største digitaliseringsprojekt af litteratur inden for emner som personalhistorie, lokalhistorie og slægtsforskning. Biblioteket hører under den almennyttige forening Danske Slægtsforskere. Vi bevarer vores fælles kulturarv, digitaliserer den og stiller den til rådighed for alle interesserede.

### Støt Danskernes Historie Online - Bliv sponsor

Som sponsor i biblioteket opnår du en række fordele. Læs mere om fordele og sponsorat her: <https://slaegtsbibliotek.dk/sponsorat>

### Ophavsret

Biblioteket indeholder værker både med og uden ophavsret. For værker, som er omfattet af ophavsret, må PDF-filen kun benyttes til personligt brug.

### Links

Slægtsforskeres Bibliotek: <https://slaegtsbibliotek.dk>

Danske Slægtsforskere: <https://slaegt.dk>

# KIRKEBJERG SKOLE



1961-62

**Meddelelser for skoleåret 1961-62**  
samt indbydelse til at overvære årsafslutningen

## *Til forældrene.*

- ★ Når dette læses, er den skriftlige årsprøve sluttet. Der afholdes ikke mere mundtlig årsprøve i de københavnske skoler. Men forældre og enhver, der har interesse for skolens arbejde, indbydes venligst til at overvære undervisningen i klasserne onsdag den 20. og torsdag den 21. juni. Særlige klasseskemaer for disse to dage findes side 12–15.
- ★ Udstilling af elevarbejder: Pigernes håndarbejder er fremlagt i pigernes gymnastiksal, elevernes tegninger på tegnesalen og sløjdarbejderne i sløjdsalen. Der er adgang begge besøgsdage kl. 8–12 og desuden torsdag kl. 18–20. De skriftlige arbejder i stil, regning og skrivning er fremlagt i de lokaler, hvor vedkommende klasse har undervisning.
- ★ Afslutningshøjtideligheden for de elever, som udskrives af skolen, eller som overgår til anden skole, afholdes torsdag den 21. juni kl. 20. Der vil blive sang og musik under Poul Madsens ledelse. Derefter udleveres eksamensbeviser og standpunktsbøger, og der uddeles præmier. Forældre og pårørende indbydes venligst.
- ★ Omflytningen finder sted fredag den 22. juni. Sommerferien begynder lørdag den 23. juni og varer til lørdag den 11. august (begge dage inklusive). Børnene møder altså igen mandag den 13. august, de nye 1. klasser dog først mandag den 20. august.



Skolens aula.

## Skoleefterretninger.

### Klasser og elever.

I det forløbne skoleår har skolen haft 48 klasser, nemlig 32 i hovedskolens 1.-8. klasse, 2 I. realklasser, 1 i den eksamensfri mellemskole, 5 eksamensmellemskoleklasser, 4 realklasser og 4 læseklasser. 43 af klasserne har været fællesklasser for drenge og piger.

Foruden de egentlige klasser har skolen haft hold for elever fra 7. klasserne fordelt således: tysk (60), engelsk (40), matematik (68), husgerning for drenge (10), for piger (16) og dansk (36).

I 8. klasserne har 28 elever valgt gruppe I, 9 elever gruppe II og 12 elever gruppe III. Blandt de supplerende fag valgte eleverne engelsk (10), tysk (12), husgerning (6), maskinskrivning (9), matematik (10), naturlære (6), førstehjælp (14), barnepleje (11) og motorlære (16).

Desuden har der året igennem været to læsehold for børn med særlige læsevanskeligheder.

Det store antal klasser har gjort det nødvendigt hver dag at benytte lokalene til kl. 16. Om lørdagen har skolen dog kunnet lukke kl. 14.

Skolen havde den 1. januar 1962: 1273 elever (690 drenge og 583 piger). Klassekvotienten i hovedskolen var 28,4, i fm-klasser 29,0, i I real 22,0 i em-klasser 25,2, i realklasserne 24,8 og i læseklasserne 16,5. For hele skolen var klassekvotienten 26,4.

Ved udgangen af skoleåret 1960-61 afsluttede 131 elever deres skolegang. 123 besod mellemskoleeksamen og 53 realeksamen. – 11 af vore elever overgik ved skoleårets slutning fra IV em til gymnasiet. Ved sommerferien gik 5 drenge og 7 piger fra 3. fm til III ms.

### Personaleændringer.

Den 31. juli flyttede *Knud Pontopidan Rasmussen* til Vibenshus skole og den 30. november flyttede fru *A. M. Lyngbæk* til Spangsbros skole ved Kalundborg. Den 1. juli blev fru *Jytte Siegfredsen* fast ansat, og fru *Christine Messel* flyttede fra Haderslev hertil. Samtidig blev fru *M. Nedergaard* vakancelærer her ved skolen. Den 1. december flyttede fru *Gerda Møller* fra Fælledvejens skole hertil. To embeder har været vakante, et er blevet læst af fast vikar her ved skolen, *Bent Henriksen*. 1. august udnævntes *Torben Gregersen* til skoleinspektør ved Holbergskolen.

### Skolenævnet.

Skolenævnet består af landsretssagfører *J. Svenning Larsen* (formand), Katholmvej 20, tlf. 74 21 16; kontorassistent *Sv. A. Schiøler*, Skjulhøj allé 28, tlf. 74 16 89 og C 15 100, lokal 246 (9-16); fru *Mary Daa-Andersen*, Jernbane allé 78, tlf. 74 47 73; fru *Signe Rosenbeck-Hansen*, Egholmvej



43, tlf. 71 15 72; revisor *Ove Gant*, Vanløse allé 6, tlf. 71 05 22.

Nævnet følger skolens arbejde med levende interesse, og vi takker for det gode og værdifulde samarbejde, vi har haft i den forløbne periode.

Lærernes repræsentanter i skolenævnet er *H. Halberstadt* og fru *K. M. Hartung*.

#### Årsberetningen.

Når De har bladet dette hæfte igennem, måske endda læst det, savner De formentlig noget meget væsentligt, nem-

lig en beretning om selve undervisningen. Ikke at dette bliver glemt eller forsvundet. Tværtimod. Der gøres et godt og humørfyldt arbejde rundt i vore klasser, og resultatet udebliver da heller ikke. Men det er hverdagen – ikke den *grå* hverdag, for vi kan lide vort arbejde, men skoledagenes rolige skemarytme. Den kender både skolen og forældrene og har på anden vis føling med den. I en beretning som denne er snarere medtaget de sider af skolens arbejde, som ikke alle forældre kender eller tænker over.

---

## Af skolens dagbog.

Blader vi i skolens dagbog, er der mange ting, vi bliver nødt til at springe over, f. eks. de mange klasse-forældre-møder, hvor lærer og forældre drøfter skolegangsforholdene og deres barns undervisning og standpunkt. Vi må også springe over de mange klassesammenkomster, gerne særdeles smukt arrangeret af børnene selv.

Vi må også springe over de mange besøg, klasserne aflægger i museer, institutioner og fabrikker, for slet ikke at tale om klasseudflugterne. Eller møderne for tillidsmænd eller vagter. Der bliver endda dage nok med et særligt skær.



Kirkebjerg skole.

Lad os sætte kryds ved nogle af dem :

24. marts: Fritidsklubberne holdt afslutning.

27. marts: Papirindsamling til fordel for indkøb af musikinstrumenter.

5. april: Møde for 7. klassernes forældre.

7. april: Svensk oplæsning ved recitatrice fru Olga Appellöf, Stockholm.

13. april: Nordens dag fejredes.

18. april: Cyklistprøve.

19. april: Praktik-elever fra den Suhrske Husmoderskole til eksamen.

25. april: Realklassernes gymnastikprøve.

27. april: Dansk skolegymnastikmærke uddeltes (12 bronze, 19 sølv, 15 guld).

3. maj: Eksamen for real- og mellemsskolen begyndte.

17. maj: Diplomerne for cyklistprøven uddeltes.

23. august: To klasser rejste på lejrskole.

28. august: Politiets færdselsundervisning begyndte.

5. sept.: Norgesaften for børn og forældre.

12. sept.: Vi deltog i de københavnske skolers idrætsdag.

15. sept.: Skolen var i Zoologisk have.

21. sept.: 350 tidligere elever mødtes som sædvanligt på skolen.

7. okt.: Fanepladen for realdrenge-nes sejr i fodbold blev slået i.

6. nov.: Forældreugen indledtes med et stort møde i aulaen, hvor kontorchef i undervisningsministeriet *Vagn Jensen* talte for 600 deltagere.

14. nov.: Efterårsbal for de ældste elever.

29. nov.: Generalforsamling: Week-endhytte-foreningen.

5. dec.: Som sædvanlig gik 500 af vore børn i Vanløse kirke den første skoledag i advent. Sognepræst *A. Greve* ledede højtideligheden.

13. dec.: Luciafest med lys og sang og kage på morgenstunden.



Riber Kjærgård.

20. dec.: Fritidsklubbernes afslutningsfest.

22. dec.: Juleafslutning med træ i aulaen.

16. jan.: Norsk oplæsning ved cand. philol. *Borghild Harmer*.

31. jan.: Seksualforedrag for de store piger.

23. febr.: Karneval for hele skolen fra kl. 13–22,30.

29. marts: Fritidsklubberne holder afslutning.

30. marts: Svensk oplæsning ved Foreningen Nordens rejselektor.

---

## Skolens sociale arbejde.

### Sundhedsplejen.

Skolelægen, overlæge, dr. med. *Harald Kreutzfeldt*, træffes i lægeværelset tirsdag og fredag kl. 8<sup>45</sup>–9<sup>45</sup>. Her kan forældrene rådføre sig med ham om deres børns helbred. Børnene behandles dog ikke, men henvises i fornødent tilfælde til behandling hos deres egen læge.

Hvis et barn får næseblod, slår hul i knæet o. lign., henvises det til sundhedsplejersken, fru *M. Skabo*. Hvis et barn kommer alvorligt til skade på skolen, yder skolelægen eller sundhedsplejersken den første hjælp. Skønner

skolen det nødvendigt, bliver barnet i ambulance ført til den nærmeste skadestue, og hjemmet underrettes.

Skolelægen foretager en grundig undersøgelse én gang årligt af samtlige elever. Herunder bliver børnene målt, vejjet, synsprøvet og høreprøvet. Børn, som efter behandling hos egen ørespecialist stadig har nedsat hørelse, henvises til undersøgelse hos skolens ørespecialist. Alle 5. klasserne farvesynsprøves.

I 1. og 4. klasserne og i afgangsklasserne bliver der foretaget en urinanalyse. Forældrene får tilbudt calmette-

vaccination af de børn, der reagerer negativt på tuberkulinprøven. Alle tuberkulinnegative børn kontrolleres én gang årligt. Røntgenfotoografering foretages i alle afgangsklasser.

Da det har vist sig, at der i de senere år er en del børn, som enten slet ikke er difterivaccinerede eller ikke færdigvaccinerede (med 3 indsprøjtninger), indskærpes vigtigheden af, at alle børn er difterivaccinerede. De uvaccinerede er udsat for at få sygdommen, og der er risiko for, at difterien, som var blevet en sjælden sygdom, blusser op igen.

Desuden indskærpes vigtigheden af, at børnene bliver poliovaccineret 4. gang, hvis det ikke er sket. Vaccinationen foregår hos familiens egen læge.

Lægeværelsets telefon er 71 66 50.

#### **Tandlægen.**

Skoletandplejen foregår på skolens egen tandklinik, der ledes af tandlæge frk. *Esther Gisselbæk*, assisteret af klinikdame frk. *B. Green*. Børnene får deres tænder efterset og behandlet, hvis det er nødvendigt. Får et barn tandpine, eller bliver der ellers noget i vejen med tænderne, kan det henvises til omgående behandling. Hjemmet medgiver blot barnet en skriftlig anmodning til klasse-læreren.

Desværre er det kun børnene i de 6 første skoleår, der bliver behandlet. Til elever fra og med 7. klasserne ydes der til hjælp til tandlægeudgifter hos privat praktiserende tandlæger et tilskud, således at forældrenes udgifter hertil dækkes for 50 %'s vedkommende, dog at de første 30 kr. refunderes fuldt ud.

Eleverne kan hente et henvisningskort på skolens kontor.

#### **Mælkeuddeling.**

Alle elever (undtagen realklasserne) får i hele skoleåret gratis  $\frac{1}{4}$  liter sødmælk daglig, hvortil i månederne november-april kommer en kombineret vitaminpille, der indeholder A-, C- og D-vitaminer i et sådant omfang, at normale børns vitaminbehov derved vil være dækket. Børn, der af en eller anden grund ikke kan tåle sødmælk, kan i stedet få  $\frac{1}{2}$  liter kærnemælk på skolen. Realklasserne har adgang til at købe mælk. – Praktisk talt alle børn får mælk.

Skolens mælkeuddeler er fru *Bertha Petersen*.

#### **Børnenes kontor og anden hjælp.**

Børn, der skal på svagbørns- eller feriekoloni, kan indstilles til beklædningshjælp fra Børnenes Kontor, ligesom kontoret hvert år efter ansøgning yder julehjælp (madkort) til en del hjem. Fra „Fattige børns fodbeklædning“ uddeles hvert år et antal træsko og nogle få par lædersko.

#### **Ferieophold.**

Skolen vil gerne hjælpe børnene til at få det mest mulige ud af sommerferien, og de sidste dage før ferien er der da også travlhed med de forskellige feriarangementer.

Lærerforeningerne har svagbørnskolonier i gang i månederne før og efter sommerferien, samt enkelte helårskolonier. Her optages børnene i samråd med klasselæreren og skolelægen.

I sommerferien kommer børnene på lærerforeningens dejlige feriekolonier i ca. 3 uger.



Til private ferie hjem (Østrup-pladser) udsendes nogle få til nye pladser, og mange til gamle. Østrup-pladserne har gennem årene betydet uhyre meget for børnene.

Gabriel Jensens ferieture er beregnet på børn, der ikke rejser ud i sommerferien. Til disse éndags-ture sikrer man sig nummereret billet hos klasse-læreren. Aviserne fortæller så hver dag, hvilke numre der skal ud næste dag.

#### **Sparekassen.**

Københavnske piger og drenge sparer årligt alene på skolerne en halv million kroner. Gennem skolerne ender pengene i sparekasserne, hvor de f. eks. står til konfirmationen eller spares sammen til et andet formål. Disse penge giver oven i købet en højere rente end

andre indskud. I årets løb er der solgt for 15.720 kr.

Spare- som rejsemærkesalget forstås af viceskoleinspektør fru *Tove Andersen*, som såvel i sin kontortid som i spisefrikvarterets 1. halvdel daglig sælger mærkerne til lærerpersonalet og eleverne.

#### **Badning.**

Fra 2. klasse kan alle børnene komme i varmt bad hver anden uge. De får udleveret sæbe og træuld, men skal selv medbringe håndklæde, og pigerne desuden badehætte. Lad aldrig børnene forsømme skolebadet, hvis ikke det er absolut påkrævet. Foruden at badet er sundt, har barnet godt at at færdes mellem kammeraterne under alle forhold, også selv om der er badeværelse hjemme. – Efter hver gymnastiktime får børnene varmt og koldt brusebad.

---

## **Skolen og børnenes fritid.**

Der var engang, hvor man udelukkende så skolens opgave i at undervise og opdrage i selve skoletiden. Men efterhånden som samfundets struktur – især i selve familien – ændredes, har skolen måttet påtage sig yderligere opgaver, ikke blot direkte sociale, som især gør indhug i selve skoletiden, men også andre, f. eks. børnenes fritidsbeskæftigelse.

Især på grundlag af børnenes interesse og velvilje har skolen kunnet tilbyde forældrene, at børnene på mange måder kunne beskæftiges på skolen også i fritiden. Tilbudene er blevet meget stærkt benyttet.

#### **Sang og musik.**

Uden for skoletiden gives der undervisning i violin, klaver og andre musikinstrumenter af *Poul Madsen*. Et sangkor ledes af *Poul Madsen*.

#### **Gymnastik og idræt.**

Frk. *Grete Christensen* har et flink hold piger til gymnastik. Om sommeren har det fri idræt. Drengene har også deres hold under ledelse af *Bent Henriksen*. De har også spillet Volleyball. Et pigehold har fået svømmeundervisning i Nørre Allé's svømmehal. Desuden har ca. 500 af vore elever svømmet på Bellahøj.



### Håndarbejde.

For første gang har vi i vinter kunnet tilbyde vore piger ekstra undervisning i håndarbejde. To hold har været ledet af fru K. Lindelof og fru N. Smith Sørensen.

### Læsestuen.

Også til andre ting kommer børnene meget på skolen i deres fritid. Læsestuen er vinteren igennem åben 3 eftermiddage om ugen under tilsyn af hr. E. Olsen. Børnene kan ikke alene tilbringe eftermiddagen med at læse i bibliotekets bøger og blade; de kan også læse lektier, løse opgaver eller skrive stile med benyttelse af håndbøger. Skolens udlånsbibliotek har nu 3201 bøger. Også byttebøgerne har været flittigt benyttet; 4. klasse-realklassen lånte i alt 5397 bd. hjem og 1.-3. kl. 6283 bd.

### Kirkebjerg skolehave.

Til Kirkebjerg skole har der altid hørt en skolehave. Den administreres af Københavns Skolehaveforening. De børn, der ønsker det, får her hver sin lille have, hvor de selv må så og plante, luge og vande. Skolehavearbejdet er fornøjeligt og pædagogisk. Indmeldelsen koster 1 kr. For frø, planter m.m. betales intet, og haven tilhører børnene. Haven ledes af *Jørgen Fog*.

### Fritidsklubberne.

Alle skolens elever – undtagen 1.-klasserne – får sidst i september måned program fra skolens fritidsklubber. Af dette fremgår, at der i klubberne arbejdes med så forskellige ting som: keramik, peddigrør, stoftryk, skakspil, mo-

delbygning, blokfløjtespil, maskinskrivning og bordtennis.

Der er også klubber for elever i de forskellige aldersgrupper, og selv om den nye skoleordning har gjort, at flere af fritidsklubbernes arbejdsområder er kommet ind under den almindelige skoleundervisnings område (noget, vi i fritidsklubberne ser med stor tilfredshed), viser tilslutningen til klubberne, at eleverne også gerne tilbringer noget af deres fritid på skolen.

Fritidsklubberne har nu eksisteret i 8 år. Et af medlemmerne – Lise Inge-mann – har været medlem, fra klubberne begyndte, og indtil hun gik ud af realklassen i 1961. Ved fritidsklubbernes juleafslutning i 1961 kom Lise og besøgte os, og da hun hørte, at der var alt for stor tilslutning til keramikklubberne, og at vi derfor led under lærermangel m.h.t. disse klubber, tilbød hun at lære et hold små piger at lave keramik. Det er helt sikkert, at de 10 børn fra 2. og 3. klasse var meget glade for deres „frøken Lise“. Fritidsklubberne siger tak til Lise, fordi hun i 3 måneder forærede fritidsklubberne sin eneste fri-eftermiddag.

Hr. Poul Madsens datter har ledet blokfløjteholdene på samme gode måde som sin far.

Søren fra IV mellem har haft ansvaret for, at alt gik rigtigt til, når skolens dygtigste bordtennisspillere trænede.

Som sædvanlig er hver halve sæson afsluttet med, at elevernes arbejder har været udstillet i aulaen, så kammerater og forældre har haft lejlighed til at se resultaterne af arbejdet i klubberne, og disse aftener – hvor vi slutter af præcis til den fastsatte tid – har været

godt besøgt. Forældrene har her haft god lejlighed til at se, hvor godt vore medlemmer opfører sig, også når der f. eks. sker uheld under filmforevisningen. Den daglige ledelse har *Kai Dentrup*. Formand for bestyrelsen, hvoraf halvdelen er skolenævnmedlemmer, er *Henry Pedersen*.

#### Ud at rejse.

Rejseforeningen har i sommerferien arrangeret rejser til Norge og Bornholm. Norgesrejsen var i år lidt ud over det sædvanlige, idet det var 10. gang, et hold elever fra skolen besøgte Norge. Holdet prøvede denne gang at gå med rygsække i Jotunheimens fjeldverden og fik at føle, at man endog i juli kunne komme ud for sne og frost.

Sne var der også rigeligt af, da en af skolens klasser i februar måned var på hytteferie i Norges højfjeld.

Finansieringen af rejserne foregår ved køb af rejsesparemærker på skolen, og på denne lempelige måde har eleverne mulighed for i løbet af et år eller to at få samlet tilstrækkelig med penge til en udbytterig skolerejse. Foreningen er stadig parat med hjælp og vejledning for at fremme og støtte rejselivet på Kirkebjerg.



På Spiterstulen.

#### Skolescene og skolescenebio.

Fra 5. klasse og opefter har ialt 296 elever besøgt skolescenens forestillinger. Disse var for 5.-8. klasserne „Coppelia“, „Den røde Pimpernel“ og „En tjener og to herrer“ samt for 4. Mellem og realklasserne „På et hængende hår“, „Anna Sophie Hedvig“, „Søvn-gængersken“ og „Graduation Ball“. Endvidere har 129 elever fra afgangsklasserne gennem skolescenen overværet en forestilling på Det kgl. Teater.

Til Skolescenens bio har 458 elever meldt sig. 5. klasserne har set „For-svundet i Japan“, „Familien Trapp“ og „Havets søn“. Yngste hold (6.-8. klasse) så „Nødråb fra havet“, „Laila“, „Jeg anklager“ og „Lykkens landevej“. Desuden har der for de ældste klasser været vist „Othello“, „Skindet bedrager“, „Et ansigt i mængden“ og „Tolv vrede mænd“.

#### Lille Kirkebjerg.

Skolens weekendhytte „Lille Kirkebjerg“, beliggende i udkanten af Ravnsholt skov nord for Bregnerød, har også i det forløbne år været godt besøgt.

Belægningen har som sædvanlig været størst i maj og juni måned. I alt har godt 500 børn været heroppe.

Desuden har hytten været udlejet til Københavns Komunalærerindeforenings feriekolonier. 108 piger har hver nydt 2½ uges ferie her.

Papirindsamlingen, salg af lodder til børnehjælpsdagen, udlejning i ferien samt medlemmernes kontingenter har skabt det økonomiske grundlag for hytten.



Lille Kirkebjerg.

I årets løb er samtlige borde blevet fornyet, en ny flagstang anskaffet, samt vor elektriske vandpumpe hovedrepareret.

Det daglige arbejde forestås af foreningens styrelse, der består af 5 forældre og 5 lærere. Formand er kontorchef *Verner Kristensen*, forretningsfører overlærer *Børge Larsen* og kasserer overlærer *Johs. Storm-Olsen*.

Styrelsen håber, at mange forældre vil støtte foreningen ved at indmelde sig. Årskontingentet er kun 3 kr., og børnenes klasselærere tager med glæde mod Deres indmeldelse.

Styrelsen sender såvel medlemmer som alle, der i den forløbne sæson har støttet foreningen, sin bedste tak.

---

## Andre oplysninger.

### Indskrivning.

Et barn, der den 1. august er fyldt 7 år, skal ifølge loven sættes i skole, medmindre der er sørget for dets undervisning på anden måde. Er barnet senest den 31. januar fyldt 7 år, kan det indmeldes til skole, hvis hjemmet ønsker det. Indskrivningen begynder 1. september året før, barnet skal begynde sin skolegang. Der er kontortid hver skoledag kl. 12-13 sams onsdag kl. 17<sup>30</sup>-18<sup>30</sup>. Husk at medbringe barnets dåbs- eller navneattest samt vaccinationsattest for kopper. Hvis barnet ikke er vaccineret ved indskrivningen, må vaccinationsattest eller attest for fritagelse eller udsættelse forevises skolens leder, inden skolegangen påbegyndes.

Af hensyn til planlæggelsen af klasserne må indskrivningen så vidt muligt ske inden 15. december.

### Udskrivning.

Undervisningspligten ophører ved udgangen af et skoleår for de børn, der på dette tidspunkt er fyldt 14 år. Ved et skoleårs slutning kan dog også udskrives de elever, der er fyldt 14 år inden 31. januar året efter, og som har gået i skole i 7 år. Elever, der har påbegyndt undervisning i en 8. klasse, kan, selv om de er over den undervisningspligtige alder, ikke i løbet af skoleåret udskrives af denne klasse uden skolenævnets samtykke.

### Præmier.

Ved skoleårets afslutning uddeltes præmier for flid og god opførsel til udgående elever fra fm-klasserne. Desuden uddeltes bogpræmier. Ved juletid uddeltes stipendier fra Københavns kommune til elever i 4. em- og realklassen.



### **Glemmekassen.**

Da det meget ofte hænder, at eleverne glemmer beklædningsgenstande på skolen, og at disse forsvinder eller ligger hen, uden at det er muligt at få oplyst, hvem de tilhører, anmoder skolen hjemmene om at mærke børnenes tøj med navn og på den måde være skolen behjælpelig i dens bestræbelse for, at børnene ikke mister deres tøj. Glemmes noget, henstilles det straks at sende børnene tilbage på skolen for at lede efter det savnede.

### **Indsamlinger.**

Hvert år finder der et stort antal indsamlinger sted, og naturligt henvender man sig til skolen og børnene om hjælp. I dette skoleår har skolens elever deltaget i indsamlinger til: Julehjertet, Julestjernen, Høstblomsten, Dybbøldagen, Sct. Georgsgilderne, Forårsblomsten, Børnehjælpsdagen, Barnets Hus, Poliodagen, Frelsens Hærs Småbørnsdag, Ensomme gamles Værn, Røde Kors' mælkefond og „Red barnet“. Salg af julekort for Unicef indbragte over 5000 kr. og en indsamling til U-landshjælpen 1700 kr.

### **Cykler.**

Kun fjerntboende børn kan efter bestemte regler få tilladelse til at cykle til skole og få anvist plads til cyklen på skolen. Cyklerne skal altid være låsede, og skolen har intet ansvar, hvis cyklen bortkommer. Skolens naboer beder meget om, at cykler ikke henstilles på fortovene eller i haverne. Det skulle heller ikke være nødvendigt, da skolens cykelkælder er både stor og god.

### **Gaver.**

Skolens naturhistorieværelse har i det forløbne år modtaget gaver fra elever, deriblandt en flot ørn fra Folke Jørgensen (7 A<sub>2</sub>). Mange tak!

### **Og så til sidst:**

På given foranledning henstiller skolen til hjemmene, at børnene vænnes til at gå lige hjem fra skolen uden svinkeærinder, uden leg hos kammerater og uden at gå i byen for nogen – altså: lige hjem og hjem straks! På samme måde er det til fælles bedste, om børnene ikke møder på skolen mere end et kvarter før den fastsatte tid.

# Årsafslutningen 1962.

(Besøgsdage).

## ONSDAG DEN 20. JUNI

løbe nr.	klasse	værelse nr.	tid	fag	lærer
1	1 u	1	8 — 8 <sup>50</sup>	dansk	hr. <i>B. Mailand</i>
2	1 v	2	8 — 8 <sup>50</sup>	dansk	hr. <i>E. Olsen</i>
3	1 x	3	8 — 8 <sup>50</sup>	regning	fru <i>Chris. Messell</i>
4	1 y	6	8 — 8 <sup>50</sup>	regning	hr. <i>B. Henriksen</i>
5	2 u	7	9 — 9 <sup>50</sup>	dansk	hr. <i>Helm. Nielsen</i>
6	2 v	10	9 — 9 <sup>50</sup>	dansk	fru <i>Mary Sørensen</i>
7	2 x	9	9 — 9 <sup>50</sup>	regning	fru <i>Chris. Messell</i>
8	2 y	8	9 — 9 <sup>50</sup>	regning	hr. <i>H. Sørensen</i>
9	3 u	4	9 — 9 <sup>50</sup>	dansk	frk. <i>J. Bruun</i>
10	3 v	5	9 — 9 <sup>50</sup>	dansk	hr. <i>E. Pedersen</i>
11	3 x	27	8 — 8 <sup>50</sup>	regning	fru <i>I. Bülow</i>
12	3 y	15	8 — 8 <sup>50</sup>	regning	fru <i>Smith Sørensen</i>
13	4 u	20	9 — 9 <sup>50</sup>	dansk	fru <i>K. Lindelof</i>
14	4 v	18	8 — 8 <sup>50</sup>	regning	frk. <i>Nørby Laursen</i>
15	4 x	22	9 — 9 <sup>50</sup>	regning	fru <i>M. Grønvald</i>
16	4 A	35	8 — 8 <sup>50</sup>	dansk	hr. <i>H. Halberstadt</i>
17	5 u	14	8 — 8 <sup>50</sup>	dansk	hr. <i>J. Rasmussen</i>
18		14	9 — 9 <sup>50</sup>	regning	hr. <i>B. Henriksen</i>
19	5 v	15	9 — 9 <sup>50</sup>	historie	fru <i>J. Kowalczyk</i>
20	5 x	33	10 <sup>20</sup> —11 <sup>10</sup>	regning	hr. <i>B. Henriksen</i>
21	5 y	21	8 — 8 <sup>50</sup>	dansk	fru <i>Nøhr Hansen</i>
22		21	9 — 9 <sup>50</sup>	historie	hr. <i>N. Reinholdt</i>
23	6 au	26	8 — 8 <sup>50</sup>	dansk	hr. <i>H. Mølgaard</i>
24		26	9 — 9 <sup>50</sup>	regning	hr. <i>E. Olsen</i>
25	6 av	25	10 <sup>20</sup> —11 <sup>10</sup>	geografi	fru <i>K. Christiansen</i>
26	6 ax	12	8 — 8 <sup>50</sup>	regning	hr. <i>Henry Pedersen</i>
27		12	9 — 9 <sup>50</sup>	geografi	hr. <i>B. Elmstrøm</i>
28	6 bu	26	10 <sup>20</sup> —11 <sup>10</sup>	dansk	hr. <i>N. Reinholdt</i>
29	6 bv	23	8 — 8 <sup>50</sup>	regning	hr. <i>B. Elmstrøm</i>
30		23	9 — 9 <sup>50</sup>	dansk	hr. <i>B. Bülow</i>
31	6 A	34	10 <sup>20</sup> —11 <sup>10</sup>	regning	fru <i>Chris. Messell</i>

løbe nr.	klasse	værelse nr.	tid	fag	lærer
32	7 au	11	8 — 8 <sup>50</sup>	regning	hr. A. Damtoft
33		11	9 — 9 <sup>50</sup>	engelsk	hr. Storm-Olsen
34	7 av	14	10 <sup>20</sup> —11 <sup>10</sup>	regning	hr. H. Sørensen
35	7 ax	19	8 — 8 <sup>50</sup>	engelsk	fru J. Kowalczyk
36		19	9 — 9 <sup>50</sup>	regning	hr. A. Damtoft
37	7 bu	B	10 <sup>20</sup> —11 <sup>10</sup>	biologi	hr. H. Mølgaard
38	7 bv	27	10 <sup>20</sup> —11 <sup>10</sup>	regning	hr. B. Elmstrøm
39	7 cu	17	8 — 8 <sup>50</sup>	regning	fru K. M. Hartung
40		17	9 — 9 <sup>50</sup>	tysk	hr. Henry Pedersen
41	7 A1	37	8 — 8 <sup>50</sup>	dansk	hr. K. Dentrup
42		37	9 — 9 <sup>50</sup>	historie	hr. M. Binding
43	7 A2	36	9 — 9 <sup>50</sup>	regning	hr. Vagn Nielsen
44	I ru	24	10 <sup>20</sup> —11 <sup>10</sup>	historie	fru Mary Sørensen
45	I rv	31	8 — 8 <sup>50</sup>	historie	hr. B. Bülow
46		31	9 — 9 <sup>50</sup>	dansk	fru I. Bülow
47	8 A	19	10 <sup>20</sup> —11 <sup>10</sup>	regning	hr. Storm-Olsen
48	8 u	25	8 — 8 <sup>50</sup>	dansk	fru G. Møller
49		25	9 — 9 <sup>50</sup>	orientering	fru G. Møller
50	4 fu	17	10 <sup>20</sup> —11 <sup>10</sup>	engelsk	hr. B. Mailand
51	III u				
	1. hold	30	8 —c. 9 <sup>50</sup>	tysk	feks.: hr. B. Jensen
	2. hold	30	10 <sup>20</sup> —c. 12 <sup>10</sup>	tysk	{ensor: fru R. Opderbeck
	2. hold	nv.	8 —c. 9 <sup>50</sup>	naturlære	feks.: hr. B. Larsen
	1. hold	nv.	10 <sup>20</sup> —c. 12 <sup>10</sup>	naturlære	{ensor: hr. A. Rasmussen



## TORS DAG DEN 21. JUNI

løbe nr.	klasse	værelse nr.	tid	fag	lærer
1	1 u	1	8 — 8 <sup>50</sup>	regning	fru <i>M. Nedergaard</i>
2	1 v	2	8 — 8 <sup>50</sup>	regning	hr. <i>N. Reinholdt</i>
3	1 x	3	8 — 8 <sup>50</sup>	dansk	fru <i>J. Siegfredsen</i>
4	1 y	6	8 — 8 <sup>50</sup>	dansk	fru <i>Smith Sørensen</i>
5	2 u	7	9 — 9 <sup>50</sup>	regning	hr. <i>Helm. Nielsen</i>
6	2 v	10	9 — 9 <sup>50</sup>	regning	hr. <i>E. Olsen</i>
7	2 x	9	9 — 9 <sup>50</sup>	dansk	hr. <i>Sv. O. Petersen</i>
8	2 y	8	8 — 8 <sup>50</sup>	dansk	hr. <i>Sig. Lorentzen</i>
9	3 u	4	9 — 9 <sup>50</sup>	regning	frk. <i>G. Christensen</i>
10	3 v	5	9 — 9 <sup>50</sup>	regning	fru <i>G. Møller</i>
11	3 x	27	9 — 9 <sup>50</sup>	dansk	frk. <i>Ella Nielsen</i>
12	3 y	16	9 — 9 <sup>50</sup>	dansk	hr. <i>Børge Jensen</i>
13	4 u	20	9 — 9 <sup>50</sup>	regning	hr. <i>A. Damtoft</i>
14	4 v	18	8 — 8 <sup>50</sup>	dansk	frk. <i>G. Christensen</i>
15	4 x	21	9 — 9 <sup>50</sup>	dansk	hr. <i>H. Sørensen</i>
16	4 A	35	9 — 9 <sup>50</sup>	regning	hr. <i>H. Halberstadt</i>
17	5 u	14	9 — 9 <sup>50</sup>	historie	frk. <i>E. Berg</i>
18	5 v	15	8 — 8 <sup>50</sup>	dansk	frk. <i>Inger Larsen</i>
19		15	9 — 9 <sup>50</sup>	regning	hr. vic. <i>Skouboe Poulsen</i>
20	5 x	33	8 — 8 <sup>50</sup>	dansk	hr. <i>Poul Madsen</i>
21		33	9 — 9 <sup>50</sup>	historie	hr. <i>B. Henriksen</i>
22	5 y	21	10 <sup>20</sup> —11 <sup>10</sup>	regning	frk. <i>G. Christensen</i>
23	6 au	26	9 — 9 <sup>50</sup>	geografi	hr. <i>H. Mølgaard</i>
24	6 av	25	8 — 8 <sup>50</sup>	regning	hr. <i>B. Henriksen</i>
25		25	9 — 9 <sup>50</sup>	dansk	fru <i>K. Christiansen</i>
26	6 ax	12	10 <sup>20</sup> —11 <sup>10</sup>	dansk	hr. <i>B. Elmstrøm</i>
27	6 bu	29	9 — 9 <sup>50</sup>	regning	hr. <i>N. Reinholdt</i>
28		29	10 <sup>20</sup> —11 <sup>10</sup>	geografi	hr. <i>N. Reinholdt</i>
29	6 bv	23	8 — 8 <sup>50</sup>	geografi	fru <i>K. Christiansen</i>
30	6 A	34	8 — 8 <sup>50</sup>	dansk	hr. <i>E. Pedersen</i>
31		34	9 — 9 <sup>50</sup>	geografi	fru <i>Chris. Messell</i>
32	7 au	nv.	8 — 8 <sup>50</sup>	naturlære	hr. <i>J. Rasmussen</i>
33	7 av	14	8 — 8 <sup>50</sup>	engelsk	fru <i>K. Lindelof</i>
34		nv.	9 — 9 <sup>50</sup>	naturlære	hr. <i>Sig. Lorentzen</i>
35	7 ax	nv.	10 <sup>20</sup> —11 <sup>10</sup>	naturlære	fru <i>M. Nedergaard</i>

# KIRKEBJERG SKOLE



1960-61

**Meddelelser for skoleåret 1960-61**  
samt indbydelse til at overvære årsafslutningen

## *Til forældrene.*

- ★ Når dette læses, er den skriftlige årsprøve sluttet. Der afholdes ikke mere mundtlig årsprøve i de københavnske skoler. Men forældre og enhver, der har interesse for skolens arbejde, indbydes venligst til at overvære undervisningen i klasserne tirsdag den 20. og onsdag den 21. juni. Særlige klasseskemaer for disse to dage findes side 12–15.
- ★ Udstilling af elevarbejder: Pigernes håndarbejder er fremlagt i pigernes gymnastiksal, elevernes tegninger på tegnesalen og sløjdarbejderne i sløjdsalen. Der er adgang begge besøgsdage kl. 8–12 og desuden onsdag kl. 18–20. De skriftlige arbejder i stil, regning og skrivning er fremlagt i de lokaler, hvor vedkommende klasse har undervisning.
- ★ Afslutningshøjtideligheden for de elever, som udskrives af skolen, eller som overgår til anden skole, afholdes onsdag den 21. juni kl. 20. Der vil blive sang og musik under frk. E. Juel Nielsens og hr. P. Madsens ledelse. Derefter udleveres eksamensbeviser og standpunktsbøger, og der uddeles præmier. Forældre og pårørende indbydes venligst.
- ★ Omflytningen finder sted torsdag den 22. juni. Sommerferien begynder fredag den 23. juni og varer til lørdag den 12. august (begge dage inklusive). Børnene møder altså igen mandag den 14. august, de nye 1. klasser dog først mandag den 21. august.



Skolens aula.



# Skoleefterretninger.

## Klasser og elever.

I det forløbne skoleår har skolen haft 48 klasser, nemlig 30 i hovedskolens 1.-7. klasse, 3 i den eksamensfri mellemskole, 9 eksamens-mellemskoleklasser, 2 realklasser og 4 læseklasser. 40 af klasserne har været fællesklasser for drenge og piger.

Foruden de egentlige klasser havde skolen 2 hold i matematik og 2 hold i tysk for 7. skoleår. Desuden har der året igennem været et læsehold for børn med særlige læsevanskeligheder.

Det store antal klasser har gjort det nødvendigt nogle dage at benytte lokalerne til kl. 16. Om lørdagen har skolen dog kunnet lukke kl. 13.

Skolen havde den 1. januar 1961: 1310 elever (720 drenge og 590 piger). Klassekvotienten i hovedskolen var 30,6, i fm-klasser 26,0 og i em-klasser 26,7, i realklasserne 27,0 og i læseklasserne 15,8. For hele skolen var klassekvotienten 27,3.

Ved udgangen af skoleåret 1959-60 afsluttede 171 elever deres skolegang. 90 bestod mellemskoleeksamen og 49 realeksamen. — 10 af vore elever overgik ved skoleårets slutning fra IV em til gymnasiet. Ved sommerferien gik 3 drenge og 7 piger fra 3. fm til III ms.

## Personaleændringer.

Den 31. juli 1960 flyttede hr. *Chr. Skov* til Lyngby-Tårnbæk kommune. Samtidig ansattes fru *Jytte Siegfredsen*

som fast vikar her ved skolen. Den 1. juni 1960 blev frk. *Grete Christensen* fast ansat her ved skolen. Skolen har f. t. ingen vakante embeder.

## Skolenævnet.

Skolenævnet består af: landsretssagfører *J. Svenning Larsen* (formand), Katholmvej 20, DA 2116; kontorassistent *Sv. A. Schiøler*, Skjulhøj allé 28, 74 16 89 og C 15 100, lokal 246 (9-16); fru *Mary Daa-Andersen*, Jernbane allé 78, DA 4773; fru *Signe Rosenbeck-Hansen*, Egholmvej 43, 71 15 72; revisor *Ove Gant*, Ålykkevej 15, F., FA 6126.

Nævnet følger skolens arbejde med levende interesse, og vi takker for det gode og værdifulde samarbejde, vi har haft i den forløbne periode.

Lærernes repræsentanter i skolenævnet var først hr. *Henry Pedersen* og hr. *H. Halberstadt*, senere hr. *H. Halberstadt* og fru *Anna Sørensen*.

## Årsberetningen.

Når De har bladet dette hæfte igenem, måske endda læst det, savner De formentlig noget meget væsentligt, nemlig en beretning om selve undervisningen. Ikke at dette bliver glemt eller forsvundet. Tværtimod. Der gøres et godt og humørfyldt arbejde rundt i vore klasser, og resultatet udebliver da heller ikke. Men det er hverdagen — ikke den *grå*

hverdag, for vi kan lide vort arbejde, men skoledagenes rolige skemarytme. Den kender både skolen og forældrene og har på anden vis god føling med den.

I en beretning som denne er snarere medtaget de sider af skolens arbejde, som ikke alle forældre kender eller tænker over.

## Af skolens dagbog.

Blader vi i skolens dagbog, er der mange ting, vi bliver nødt til at springe over, f. eks. de mange klasse-forældre-møder, hvor lærer og forældre drøfter skolegangsforholdene og deres barns undervisning og standpunkt. Vi må også springe over de mange klassesammenkomster, gerne særdeles smukt arrangeret af børnene selv.

Vi må også springe over de mange besøg, klasserne aflægger i museer, institutioner og fabrikker, for slet ikke at tale om klasseudflugterne. Eller møderne for tillidsmænd eller vagter. Der bliver endda dage nok med et særligt skær. Lad os sætte kryds ved nogle af dem:

*11., 12. og 13. marts:* Skolekomedie. Eleverne opførte Kjeld Abell: Eva aftjener sin barnepligt. Iscenesættelse: Else Berg. Dekorationer: Mogens Binding.

*17. marts:* Norsk oplæsning ved cand. philol. Borghild Harmer.

*30. marts:* Seksualbelæringsforedrag for pigerne.

*31. marts:* Afslutningsfest for fritidsklubberne.

*2. april:* Politiets færdselsundervisning af klasserne begyndte.

*6. april:* Seksualbelæringsforedrag for drengene.

*29. april:* Realklassernes gymnastikopvisning.

*30. april:* Elever fra Den Suhrske Husmoderskoles Seminarium afsluttede

deres praktiske uddannelse her ved skolen.

*3. maj:* IV em og realklasserne begyndte eksamen.

*8. juni:* Udflugt til Weekendhytten for forældrene.

*20. og 21. juni:* Forældrene overværede undervisningen.

*15. aug.:* 1. hold rejste på lejrskole til Riber Kjærgård.

*18. aug.:* Elever fra vor udvekslingsskole i Vlotho i Tyskland kom på besøg.

*26. aug.:* Skolen var i Zoologisk have.

*7. sept.:* De københavnske skolars idrætsdag. Her fra skolen deltog 105 drenge og 37 piger.

*8. sept.:* Den store færdselsdag med plakater og pjecer og belæring.

*15. sept.:* 300 tidligere elever mødtes som sædvanlig den 3. torsdag i september.

*3. okt.:* Svømmeundervisningen for vore piger begyndte.



Riber Kjærgård.

4. okt.: Den store papirindsamling til driften af weekendhytten.

24. okt.: Den frivillige gymnastik for piger og drenge begyndte. Frivillig korsang og orkester begyndte.

31. okt.: Skolen indbød til besøg i forældreugen.

1. nov.: Stort erhvervsvejledningsmøde sammen med de andre Vanløse-skoler. Erhvervsvejleder Kai Sørensen talte, og over 30 repræsentanter for forskellige erhverv stod til rådighed med oplysninger for børn og forældre.

3. nov.: Møde for forældre, der har børn i 1. klasserne.

9. nov.: Orienterende møde for 5. klassernes forældre.

14. nov.: Efterårsbal for de ældste elever.

24. november: Almindeligt forældre-møde med foredrag af viceskoleledertør Kr. Thomsen-Jensen om „Børn og penge“. Derefter fælles kaffebord og samtale med lærerne. 600 deltog.

28. nov.: Som sædvanlig gik 500 af vore børn i Vanløse kirke den 1. mandag morgen i advent. Sognepræst A. Greve Rasmussen ledede højtideligheden.

13. dec.: Luciafesten med lys og sang og kage på morgenstunden.

15. dec.: Norgesaften med foredrag af turistchef Bjørn Pahle og film.

20. dec.: Fritidsklubberne holdt afslutningsfest.

22. dec.: Juleafslutning med træ i aulaen.

25. jan.: Røntgenundersøgelse af personalet og de ældste elever.

20. febr.: Karneval for hele skolen fra kl. 13 til 22,30.

22. febr.: Norsk oplæsning for de ældste elever.

25. febr.: Nogle store elever havde arrangeret en FN-udstilling, der fyldte hele aulaen og en uge igennem blev set af mange interesserede.

---

## Skolens sociale arbejde.

### Sundhedsplejen.

Skolelægen, overlæge, dr. med. *Harald Kreutzfeldt*, træffes i lægeværelset tirsdag kl. 12<sup>15</sup>–13<sup>15</sup> og fredag kl. 9–10. Her kan forældrene rådføre sig med ham om deres børns helbred. Børnene behandles dog ikke, men henvises i fornødent tilfælde til behandling hos deres egen læge.

Hvis et barn får næseblod, slår hul i knæet o. lign., henvises det til sundhedsplejersken, fru *M. Skabo*. Hvis et barn kommer alvorligt til skade på skolen, yder skolelægen eller sundhedsplejersken den første hjælp. Skønner

skolen det nødvendigt, bliver barnet i ambulance ført til den nærmeste skadestue, og hjemmet underrettet.

Skolelægen foretager en grundig undersøgelse én gang årligt af samtlige elever. Herunder bliver børnene målt, vejjet, synsprøvet og høreprøvet. Børn, som efter behandling hos egen ørespecialist stadig har nedsat hørelse, henvises til undersøgelse hos skolens ørespecialist. Alle 5. klasserne farvesynsprøves.

I 1. og 4. klasserne og i afgangsklasserne bliver der foretaget en urinana-



lyse. Forældrene får tilbudt calmette-vaccination af de børn, der reagerer negativt på tuberkulinprøven. Alle tuberkulinnegative børn kontrolleres én gang årligt. Røntgenfotoografering foretages i alle afgangsklasser.

Da det har vist sig, at der i de senere år er en del børn, som enten slet ikke er difterivaccinerede eller ikke færdigvaccinerede (med 3 indsprøjtninger), indskærpes vigtigheden af, at alle børn er difterivaccinerede. De uvaccinerede er udsat for at få sygdommen, og der er risiko for, at difterien, som var blevet en sjælden sygdom, blusser op igen.

Desuden indskærpes vigtigheden af, at børnene bliver poliovaccineret, hvis det ikke allerede er sket. Vaccinationen foregår hos familiens egen læge.

Lægeværelsets telefon er 71 66 50.

#### **Tandlægen.**

Skoletandplejen foregår på skolens egen tandklinik, der ledes af tandlæge frk. *Esther Gisselbæk*, assisteret af klinikdame frk. *B. Green*. Børnene får deres tænder eftersat og behandlet, hvis det er nødvendigt. Får et barn tandpine, eller bliver der ellers noget i vejen med tænderne, kan det henvises til omgående behandling. Hjemmet medgiver blot barnet en skriftlig anmodning til klasse-læreren.

Desværre er det kun børnene i de 5 første skoleår, der bliver behandlet. Til elever fra og med 6. klasserne ydes der til hjælp til tandlægeudgifter hos privat praktiserende tandlæger et tilskud, således at forældrenes udgifter hertil dækkes for 50 %'s vedkommende, dog at de første 30 kr. refunderes fuldt ud.

Eleverne kan hente et henvisningskort på skolens kontor.

#### **Mælkeuddeling.**

Alle elever (undtagen realklasserne) får i hele skoleåret gratis  $\frac{1}{4}$  liter sødmælk daglig, hvortil i månederne november–april kommer en kombineret vitaminpille, der indeholder A-, C- og D-vitaminer i et sådant omfang, at normale børns vitaminbehov derved vil være dækket. Børn, der af en eller anden grund ikke kan tåle sødmælk, kan i stedet få  $\frac{1}{2}$  liter kærnemælk på skolen. Realklasserne har adgang til at købe mælk. – Praktisk talt alle børn får mælk.

Skolens mælkeuddeler er fru *Bertha Petersen*.

#### **Børnenes kontor og anden hjælp.**

Børn, der skal på svagbørns- eller feriekoloni, kan indstilles til beklædningshjælp fra Børnenes Kontor, ligesom kontoret hvert år efter ansøgning yder julehjælp (madkort) til en del hjem. Fra „Fattige børns fodbeklædning“ uddeles hvert år et antal træsko og nogle få par lædersko.

#### **Ferieophold.**

Skolen vil gerne hjælpe børnene til at få det mest mulige ud af sommerferien, og de sidste dage før ferien er der da også travlhed med de forskellige feriearrangementer.

Lærerforeningerne har svagbørnskolonier i gang i månederne før og efter sommerferien, samt enkelte helårskolonier. Her optages børnene i samråd med klasselæreren og skolelægen.

I sommerferien kommer børnene på lærerforeningens dejlige feriekolonier i ca. 3 uger.

Til private feriehjem (Østrup-pladser) udsendtes nogle få til nye pladser, og mange til gamle. Østrup-pladserne har gennem årene betydet uhyre meget for børnene.

Gabriel Jensens ferieture er beregnet på børn, der ikke rejser ud i sommerferien. Til disse éndags-ture sikrer man sig nummereret billet hos klasse-læreren. Aviserne fortæller så hver dag, hvilke numre der skal ud næste dag.

#### **Sparekassen.**

Københavnske piger og drenge sparer årligt alene på skolerne en halv million kroner. Gennem skolerne ender pengene i sparekasserne, hvor de f. eks. står til konfirmationen eller spares sammen til et andet formål. Disse penge giver oven i købet en højere rente end

andre indskud. I årets løb er der solgt for 22.850 kr.

Spare- som rejsemærkesalget forestås af viceskoleinspektør fru *Tove Andersen*, som såvel i sin kontortid som i spisefrikvarterets 1. halvdel daglig sælger mærkerne til lærerpersonalet og eleverne.

#### **Badning.**

Fra 2. klasse kan alle børnene komme i varmt bad hver anden uge. De får udleveret sæbe og træuld, men skal selv medbringe håndklæde, og pigerne desuden badehætte. Lad aldrig børnene forsømme skolebadet, hvis ikke det er absolut påkrævet. Foruden at badet er sundt, har barnet godt af at færdes mellem kammeraterne under alle forhold, også selv om der er badeværelse hjemme. – Efter hver gymnastiktime får børnene varmt og koldt brusebad.

---

## **Skolen og børnenes fritid.**

Der var engang, hvor man udelukkende så skolens opgave i at undervise og opdrage i selve skoletiden. Men efterhånden som samfundets struktur – især i selve familien – ændredes, har skolen måttet påtage sig yderligere opgaver, ikke blot direkte sociale, som især gør indhug i selve skoletiden, men også andre, f. eks. børnenes fritidsbeskæftigelse.

Især på grundlag af børnenes interesse og velvilje har skolen kunnet tilbyde forældrene, at børnene på mange måder kunne beskæftiges på skolen også i fritiden. Tilbudene er blevet meget stærkt benyttet.

#### **Sang og musik.**

Uden for skoletiden gives der undervisning i violin, klaver og andre musikinstrumenter af hr. *Poul Madsen*. Et sangkor for større elever ledes af frk. *Else Juel Nielsen*, mens hr. *Poul Madsen* leder sangkoret for de mindre elever.

#### **Gymnastik og idræt.**

Frk. *Grete Christensen* har et flink hold piger til gymnastik. Om sommeren har det fri idræt. Drengene har også deres hold under ledelse af hr. *Henning Jørgensen*. De har også spillet Volleyball. Et pigehold har fået svømmeundervisning i Nørre Allé's svømmehal. Des-

uden har ca. 500 af vore elever svømmet på Bellahøj.

#### Læsestuen.

Også til andre ting kommer børnene meget på skolen i deres fritid. Læsestuen er vinteren igennem åben 3 eftermiddage om ugen under tilsyn af hr. *E. Olsen*. Børnene kan ikke alene tilbringe eftermiddagen med at læse i bibliotekets bøger og blade; de kan også læse lektier, løse opgaver eller skrive stile med benyttelse af håndbøger. Skolens udlånsbibliotek har nu 3110 bøger. Også byttebøgerne har været flittigt benyttet; 4. klasse-realklassen lånte i alt 7743 bd. hjem og 1.-3. kl. 6687 bd.

#### Kirkebjerg skolehave.

Til Kirkebjerg skole har der altid hørt en skolehave. Den administreres af Københavns Skolehaveforening. De børn, der ønsker det, får her hver sin lille have, hvor de selv må så og plante, luge og vande. Skolehavearbejdet er fornøjeligt og pædagogisk. Alt er gratis, både de frø man sår, og de frugter man får med hjem. Haven ledes af hr. *Jørgen Fog*.

#### Fritidsklubberne.

Kirkebjerg skoles fritidsklubber får stadig flere medlemmer. Det er opmuntrende at se, at flere og flere af eleverne finder ud af, at der her gives et tilbud, som er værd at tage imod. De enkelte klubber ledes af skolens lærere eller andet til skolen knyttet personale, således at eleverne – trods de friere forhold, der hersker i klubberne – forstår, at den gode optræden, der vises i skoletiden, ganske automatisk overføres til livet i fritidsklubberne.

Julegaveklubben – syklub for større piger – der i en årrække er ledet særdeles fint af fru *N. Smith-Sørensen*,

blev i år reddet af en af skolens forældre, fru *Voss*.

Der er ikke i år oprettet nye klubber, men modelbyggeklubben, under ledelse af hr. *Fr. Heinze*, og skakklubben, der ledes af hr. *Binding*, er blevet dubleret. Skolens skakhold blev sidste år nr. 2 i københavnske skolers skakturnering og har også i år nået en meget fin placering.

Folkedanserne under ledelse af fru *Schiøler* har haft stærkt stigende tilslutning. Medvirkende årsag har det bl. a. nok været, at hr. *Poul Madsen* har leveret musikken. Vi har til næste år stærkt håb om at få egne dragter til skolen, så vi venter endnu større tilstrømning til næste år.

Efter hver halve sæson har forældre og elever været indbudt til afslutningsfest, ved hvilken eleverarbejderne har været fremlagt. Begge gange har der været fint besøg. Udstillingerne af modelfly, peddigrørarbejder, julegaver og stoftryk har sikkert været medvirkende til, at disse klubber så hurtigt har måttet melde optaget.

Sidst i september udsendes nyt program til alle skolens elever. Det er en stor glæde for fritidsklubberne, at stadig flere af skolens personale slutter op om arbejdet i klubberne trods det hårde arbejdspress, der i disse år lægges på personalet. Vi tror, at dette, at det er skolens egne folk, der tager sig af arbejdet i klubberne, har stor betydning for det gode resultat, der nås. Den daglige ledelse har hr. *Kai Dentrup*. Formand for bestyrelsen, hvoraf halvdelen er skolenævnsmedlemmer, er hr. *Henry Pedersen*.

#### Skal vi spare sammen til en rejse?

Kirkebjerg skoles rejseforening har nu eksisteret i godt tre år. I foreningens





Ved Zell am See juni 1960.

formålsparagraf står: Foreningens formål er at fremme og støtte rejselivet på Kirkebjerg. Foreningen har hidtil forvaltet sin opgave på den måde, at man hver år har kalkuleret en række rejser, som så er blevet tilbudt eleverne. Det har på naturlig måde imødekommet et ønske hos forældre, elever og lærere om at stimulere rejselivet på en måde, som var forsvarlig, udbytterig og relativ billig. Nogle rejser har på dette grundlag kunnet gennemføres, medens andre fik for lille tilslutning. I året 1960 foretog vi rejser til Norge, Bornholm, Østrig og Tyskland. Alle blev gennemført uden uheld, og både elever og lærere vendte hjem med mange gode indtryk. I næste sæson 1961 er følgende rejser fuldt tilmeldt: Norge, Bornholm og Tyskland. Lad det være sagt straks, at ingen ønsker at oppuste et rejsebehov, som ikke er til stede. En erfaring, vi hidtil har høstet, er imidlertid, at et behov er til stede, og mon ikke alle hidtidige deltagere vil godtage, at foreningen har gennemført rejser, som har været et oplivende supplement til skolens daglige arbejde. Af hensyn til kommende rejser skal oplyses, at opsparing til rejserne

foregår ved køb af rejsesparemærker, som købes på skolen. Vore rejser er blevet finansieret ved opsparing, der er foretaget inden for et år. Imidlertid er der jo intet i vejen for, at man kan starte en opsparing nu, selvom rejsen foregår om f. eks. to år. Vore budgetter har hidtil ligget på 50–350 kr. pr. elev. Men iøvrigt kan detaljerede oplysninger jo altid fås på skolen.

### Dansk skolescene.

Fra 5. klasse og opefter har ialt 344 elever besøgt skolescenens forestillinger. Disse var: „Vor egen ø“, „Oliver Twist“, „Niels Ebbesen“, „Ikke som vi andre“ og „En sælgers død“. Endvidere har 110 elever fra afgangsklasserne gennem skolescenen overværet en forestilling på Det kgl. Teater.

Til skolescenens bio har 527 elever meldt sig. 5. klasserne har set „Den tavse verden“, „Odongo, Afrikas søn“, „Disney tegner og fortæller“ og „Den røde ballon“. Yngste hold (6.–III em klasserne) så: „Mig og obersten“, „Sku ikke hunden“, „Robinson Crusoe“ og „Henri Dunant“. Desuden har der for de ældste klasser været vist: „Tranerne flyver forbi“, „Den usynlige hær“, „En konge i New York“ og „Resten er tavshed“.

### Lille Kirkebjerg.

Skolens weekendhytte „Lille Kirkebjerg“, beliggende i udkanten af Ravnskov skov nord for Bregnerød har også i det forløbne år været godt besøgt.

Som sædvanlig har belægningen været størst i månederne maj–juni, medens besøget efter sommerferien har svigtet noget i august og september. Vejret bærer nok noget af skylden herfor, men det er også, som om den lange





Lille Kirkebjerg.

sommerferie gør, at behovet for en udflugt ikke er så stort på denne årstid.

I alt har ca. 450 børn været heroppe. Heraf 16 klasser på weekendophold og fire 2. og 3. klasser, der er for små til overnatning har haft en dejlig dag i de pragtfulde omgivelser.

I sommerferien var hytten udlejet til Københavns Kommunalærerindeforening. 3 hold piger nød deres koloniophold her.

En papirindsamling, salg af lodder til børnehjælpsdagen, udlejningen i ferien samt medlemskontingenter har skabt det økonomiske grundlag for hyttens beståen.

I årets løb er gulvene i 2 lærerværelser blevet fornyet. Desuden er hele hytten blevet beklædt med eternitplader udvendig, idet en del af træbeklædningen, trods flittig indsats i form af malerarbejde fra lærerpersonalets side, var begyndt at rådne.

Endvidere er en del af bordene og stolene udskiftet, da det ikke mere kunne betale sig at reparere på dem.

Det daglige arbejde varetages af weekendhytteforeningens styrelse, der består af 5 forældre og 5 lærere. Formand er hr. kontorchef Verner Kristensen, forretningsfører hr. overlærer Børge Larsen og kasserer hr. overlærer Johs. Storm-Olsen.

Det er styrelsens håb, at mange forældre vil slutte aktivt op om foreningen ved at indmelde sig. Kontingentet er kun 3 kr. årlig, og børnenes klasselærere modtager med glæde indmeldelser.

Styrelsen sender medlemmerne og alle, der har støttet foreningens arrangementer, sin varmeste tak for hjælp og støtte i den forløbne sæson.

---

## Andre oplysninger.

### Indskrivning.

Et barn, der den 1. august er fyldt 7 år, skal ifølge loven sættes i skole, medmindre der er sørget for dets undervisning på anden måde. Er barnet senest den 31. januar fyldt 7 år, kan det indmeldes til skole, hvis hjemmet ønsker det. Indskrivningen begynder 1. september året før, barnet skal begynde sin skolegang. Der er kontortid hver skoledag kl. 12-13 samt onsdag kl.

17<sup>30</sup>-18<sup>30</sup>. Husk at medbringe barnets dåbs- eller navneattest samt vaccinationsattest for kopper. Hvis barnet ikke er vaccineret ved indskrivningen, må vaccinationsattest eller attest for fritagelse eller udsættelse forevises skolens leder, inden skolegangen påbegyndes. Af hensyn til planlægningen af klasserne må indskrivningen så vidt muligt ske inden 15. december.

### **Udskrivning.**

Undervisningspligten ophører ved udgangen af et skoleår for de børn, der på dette tidspunkt er fyldt 14 år. Ved et skoleårs slutning kan dog også udskrives de elever, der er fyldt 14 år inden 31. januar året efter, og som har gået i skole i 7 år. Elever, der har påbegyndt undervisning i en 8. klasse, kan, selv om de er over den undervisningspligtige alder, ikke i løbet af skoleåret udskrives af denne klasse uden skolenævnets samtykke.

### **Præmier.**

Ved skoleårets afslutning uddeltes præmier for flid og god opførsel til udgående elever fra fm-klasserne. Desuden uddeltes bogpræmier. Ved juletid uddeltes stipendier fra Københavns kommune til elever i 4. em- og realklassen.

### **Glemmekassen.**

Da det meget ofte hænder, at eleverne glemmer beklædningsgenstande på skolen, og at disse forsvinder eller ligger hen, uden at det er muligt at få oplyst, hvem de tilhører, anmoder skolen hjemmene om at mærke børnenes tøj med navn og på den måde være skolen behjælpelig i dens bestræbelse for, at børnene ikke mister deres tøj. Glemmes noget, henstilles det straks at sende børnene tilbage på skolen for at lede efter det savnede.

### **Indsamlinger.**

Hvert år finder der et stort antal indsamlinger sted, og naturligt henvender man sig til skolen og børnene om hjælp. I dette skoleår har skolens elever deltaget i indsamlinger til: Jule-

hertet, Julestjernen, Høstblomsten, Dybbøldagen, Sct. Georgsgilderne, Forårsblomsten, Børnehjælpsdagen, Børnets Hus, Poliodagen, Frelsens Hærs Småbørnsdag, Ensomme gamles Værn, Røde Kors' mælkefond o. lign.

I alt er der solgt mærker for ca. 11.000 kr. Desuden indsamledes ca. 2000 kr. til Congo-hjælpen.

### **Cykler.**

Kun fjerntboende børn kan efter bestemte regler få tilladelse til at cykle til skole og få anvist plads til cyklen på skolen. Cyklerne skal altid være låsede, og skolen har intet ansvar, hvis cyklen bortkommer. Skolens naboer beder meget om, at cykler ikke henstilles på fortovene eller i haverne. Det skulle heller ikke være nødvendigt, da skolens cykelkælder er både stor og god.

### **Gaver.**

Skolens naturhistorieværelse har i det forløbne år modtaget følgende gaver fra elever: En udstoppet tornskade (Bente Mølholt, IV u), bævergnavet birkestamme (Vibeke Albertsen, 6 bv), et sneglehus fra Ceylon (Margrethe Abitz, 4 u). Mange tak for disse smukke ting!

### **Og så til sidst:**

På given foranledning henstiller skolen til hjemmene, at børnene vænnes til at gå lige hjem fra skolen uden svinkeærinder, uden leg hos kammerater og uden at gå i byen for nogen – altså: lige hjem og hjem straks! På samme måde er det til fælles bedste, om børnene ikke møder på skolen mere end et kvarter før den fastsatte tid.

# Årsafslutningen 1961.

(Besøgsdage).

TIRSDAG DEN 20. JUNI

løbe nr.	klasse	værelse nr.	tid	fag	lærer(-inde)
1	1 u	1	8 — 8 <sup>50</sup>	dansk	hr. <i>Helm. Nielsen</i>
2	1 v	2	8 — 8 <sup>50</sup>	dansk	fru <i>M. Sørensen</i>
3	1 x	3	8 — 8 <sup>50</sup>	regning	fru <i>S. Blicher</i>
4	1 y	6	8 — 8 <sup>50</sup>	regning	hr. <i>H. Sørensen</i>
5	2 u	1	9 — 9 <sup>50</sup>	dansk	frk. <i>J. Bruun</i>
6	2 v	2	9 — 9 <sup>50</sup>	regning	fru <i>A. Lyngbæk</i>
7	2 x	3	9 — 9 <sup>50</sup>	dansk	frk. <i>Ella Nielsen</i>
8	2 y	6	9 — 9 <sup>50</sup>	dansk	hr. <i>B. Jensen</i>
9	3 u	4	8 — 8 <sup>50</sup>	dansk	fru <i>K. Lindelof</i>
10	3 v	5	8 — 8 <sup>50</sup>	dansk	frk. <i>G. Christensen</i>
11	3 x	9	8 — 8 <sup>50</sup>	regning	fru <i>M. Grønvad</i>
12	3 A	35	8 — 8 <sup>50</sup>	dansk	hr. <i>H. Halberstadt</i>
13		35	9 — 9 <sup>50</sup>	regning	hr. <i>H. Halberstadt</i>
14	4 u	14	8 — 8 <sup>50</sup>	regning	frk. <i>J. Bruun</i>
15	4 v	15	8 — 8 <sup>50</sup>	regning	hr. vic. <i>Skouboe Poulsen</i>
16	4 x	7	8 — 8 <sup>50</sup>	dansk	hr. <i>P. Madsen</i>
17	4 y	10	9 — 9 <sup>50</sup>	dansk	fru <i>S. Blicher</i>
18	5 u	33	8 — 8 <sup>50</sup>	dansk	hr. <i>H. Mølgaard</i>
19		nathv.	9 — 9 <sup>50</sup>	naturhist.	hr. <i>H. Mølgaard</i>
20	5 v	25	8 — 8 <sup>50</sup>	regning	hr. <i>E. Olsen</i>
21	5 x	nathv.	8 — 8 <sup>50</sup>	naturhist.	hr. <i>S. Lorentzen</i>
22		11	9 — 9 <sup>50</sup>	dansk	hr. <i>B. Elmstrøm</i>
23	5 y	nathv.	10 <sup>20</sup> —11 <sup>10</sup>	naturhist.	hr. <i>B. Elmstrøm</i>
24	5 A	34	10 <sup>20</sup> —11 <sup>10</sup>	regning	hr. <i>B. Jensen</i>
25	6 au	12	8 — 8 <sup>50</sup>	dansk	hr. <i>Storm-Olsen</i>
26		12	9 — 9 <sup>50</sup>	regning	hr. <i>A. Damtoft</i>
27	6 av	14	9 — 9 <sup>50</sup>	regning	hr. <i>H. Sørensen</i>
28		14	10 <sup>20</sup> —11 <sup>10</sup>	historie	fru <i>J. Kowalczyk</i>
29	6 ax	20	10 <sup>20</sup> —11 <sup>10</sup>	regning	hr. <i>A. Damtoft</i>
30	6 bu	18	8 — 8 <sup>50</sup>	dansk	frk. <i>Nørby Laursen</i>
31		18	9 — 9 <sup>50</sup>	historie	hr. <i>B. Bilow</i>



løbe nr.	klasse	værelse nr.	tid	fag	lærer(-inde)
32	<b>6 bv</b>	27	8 — 8 <sup>50</sup>	regning	hr. <i>B. Elmstrøm</i>
33		27	9 — 9 <sup>50</sup>	dansk	hr. <i>P. Madsen</i>
34	<b>6 cu</b>	17	10 <sup>20</sup> —11 <sup>10</sup>	regning	fru <i>K. M. Hartung</i>
35	<b>6 A1</b>	37	8 — 8 <sup>50</sup>	dansk	hr. <i>K. Dentrup</i>
36		37	9 — 9 <sup>50</sup>	regning	hr. <i>K. Dentrup</i>
37	<b>6 A2</b>	36	10 <sup>20</sup> —11 <sup>10</sup>	geografi	hr. <i>V. Nielsen</i>
38	<b>7 A</b>	19	9 — 9 <sup>50</sup>	regning	hr. <i>Storm-Olsen</i>
39		19	10 <sup>20</sup> —11 <sup>10</sup>	engelsk	hr. <i>B. Mailand</i>
40	<b>7 au</b>	30	8 — 8 <sup>50</sup>	engelsk	fru <i>J. Kowalczyk</i>
41		30	9 — 9 <sup>50</sup>	dansk	hr. <i>E. Olsen</i>
42	<b>7 bu</b>	24	10 <sup>20</sup> —11 <sup>10</sup>	tysk	frk. <i>Nørby Laursen</i>
43	<b>7 bv</b>	24	9 — 9 <sup>50</sup>	tysk	hr. <i>Henry Pedersen</i>
44	<b>7 c</b>	26	8 — 8 <sup>50</sup>	dansk	fru <i>A. Lyngbæk</i>
45		26	9 — 9 <sup>50</sup>	engelsk	hr. <i>B. Mailand</i>
46	<b>3 FA</b>	30	10 <sup>20</sup> —11 <sup>10</sup>	regning	hr. <i>Henry Pedersen</i>
47	<b>3 fa</b>	25	9 — 9 <sup>50</sup>	regning	fru <i>K. M. Hartung</i>
48		fysv.	10 <sup>20</sup> —11 <sup>10</sup>	fysik	hr. <i>B. Bülow</i>
49	<b>4 fu</b>	17	8 — 8 <sup>50</sup>	regning	hr. <i>Henry Pedersen</i>
50		17	9 — 9 <sup>50</sup>	engelsk	fru <i>K. Lindelof</i>
51	<b>III u</b>				
	1. hold	29	8 —c. 9 <sup>50</sup>	dansk	{eks.: fru <i>I. Bülow</i>
	2. hold	29	10 <sup>20</sup> —c. 12 <sup>10</sup>	dansk	{censor: frk. <i>E. Berg</i>
	2. hold	31	8 —c. 9 <sup>50</sup>	regning	{eks.: frk. <i>I. Larsen</i>
	1. hold	31	10 <sup>20</sup> —c. 12 <sup>10</sup>	regning	{censor: hr. <i>A. Rasmussen</i>
52	<b>III y</b>				
	1. hold	13	8 —c. 9 <sup>50</sup>	dansk	{eks.: vic. fru <i>T. Andersen</i>
	2. hold	13	10 <sup>20</sup> —c. 12 <sup>10</sup>	dansk	{censor: hr. <i>T. Gregersen</i>
	2. hold	28	8 —c. 9 <sup>50</sup>	geografi	{eks.: hr. <i>Sv. O. Petersen</i>
	1. hold	28	10 <sup>20</sup> —c. 12 <sup>10</sup>	geografi	{censor: fru <i>K. Christiansen</i>



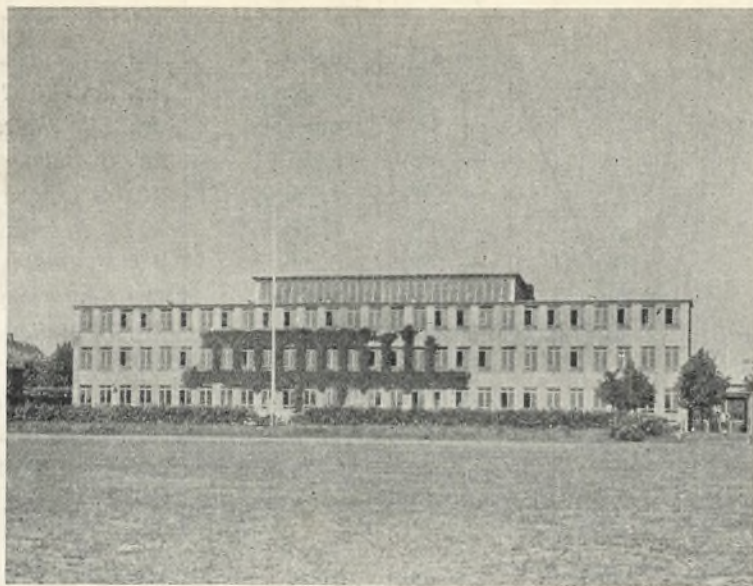
## ONSDAG DEN 21. JUNI

løbe nr.	klasse	værelse nr.	tid	fag	lærer(-inde)
1	1 u	1	8 — 8 <sup>50</sup>	regning	hr. <i>Helm. Nielsen</i>
2	1 v	2	8 — 8 <sup>50</sup>	regning	hr. <i>E. Olsen</i>
3	1 x	3	8 — 8 <sup>50</sup>	dansk	hr. <i>Sv. O. Petersen</i>
4	1 y	6	8 — 8 <sup>50</sup>	dansk	hr. <i>S. Lorentzen</i>
5	2 u	1	9 — 9 <sup>50</sup>	regning	frk. <i>G. Christensen</i>
6	2 v	2	9 — 9 <sup>50</sup>	dansk	hr. <i>E. Pedersen</i>
7	2 x	3	9 — 9 <sup>50</sup>	regning	fru <i>I. Bülow</i>
8	2 y	6	9 — 9 <sup>50</sup>	regning	fru <i>Smith Sørensen</i>
9	3 u	4	8 — 8 <sup>50</sup>	regning	hr. <i>A. Damtoft</i>
10	3 v	5	8 — 8 <sup>50</sup>	regning	frk. <i>Nørby Laursen</i>
11	3 x	9	8 — 8 <sup>50</sup>	dansk	hr. <i>H. Sørensen</i>
12	4 u	15	9 — 9 <sup>50</sup>	dansk	hr. <i>J. Rasmussen</i>
13	4 v	15	8 — 8 <sup>50</sup>	dansk	frk. <i>I. Larsen</i>
14	4 x	7	8 — 8 <sup>50</sup>	regning	fru <i>S. Blicher</i>
15	4 y	10	8 — 8 <sup>50</sup>	regning	frk. <i>G. Christensen</i>
16	5 u	33	9 — 9 <sup>50</sup>	regning	frk. <i>Ella Nielsen</i>
17	5 v	25	8 — 8 <sup>50</sup>	naturhist.	fru <i>I. Bülow</i>
18		25	9 — 9 <sup>50</sup>	dansk	fru <i>K. Christiansen</i>
19	5 x	12	9 — 9 <sup>50</sup>	regning	hr. <i>H. Sørensen</i>
20	5 y	26	8 — 8 <sup>50</sup>	dansk	fru <i>M. Grønvad</i>
21		26	9 — 9 <sup>50</sup>	regning	hr. <i>K. Rasmussen</i>
22	5 A	34	8 — 8 <sup>50</sup>	dansk	hr. <i>E. Pedersen</i>
23	5 A	34	9 — 9 <sup>50</sup>	geografi	hr. <i>S. Lorentzen</i>
24	6 au	12	10 <sup>20</sup> —11 <sup>10</sup>	historie	hr. <i>Storm-Olsen</i>
25	6 av	14	9 — 9 <sup>50</sup>	dansk	hr. vic. <i>Skouboe Poulsen</i>
26	6 ax	20	8 — 8 <sup>50</sup>	dansk	fru <i>J. Kowalczyk</i>
27		20	9 — 9 <sup>50</sup>	historie	fru <i>J. Kowalczyk</i>
28	6 bu	18	10 <sup>20</sup> —11 <sup>10</sup>	regning	hr. <i>A. Rasmussen</i>
29	6 bv	27	10 <sup>20</sup> —11 <sup>10</sup>	historie	hr. <i>B. Bülow</i>
30	6 cu	17	9 — 9 <sup>50</sup>	dansk	hr. <i>Helm. Nielsen</i>
31		17	10 <sup>20</sup> —11 <sup>10</sup>	historie	hr. <i>Helm. Nielsen</i>
32	6 A1	37	10 <sup>20</sup> —11 <sup>10</sup>	geografi	hr. <i>K. Rasmussen</i>
33	6 A2	36	8 — 8 <sup>50</sup>	dansk	hr. <i>V. Nielsen</i>
34		36	9 — 9 <sup>50</sup>	regning	hr. <i>V. Nielsen</i>
35	7 A	19	9 — 9 <sup>50</sup>	dansk	hr. <i>A. Rasmussen</i>
36	7 au	30	8 — 8 <sup>50</sup>	regning	hr. <i>K. Rasmussen</i>

løbe nr.	klasse	værelse nr.	tid	fag	lærer(-inde)
37	<b>7 bu</b>	28	8 — 8 <sup>50</sup>	dansk	fru <i>R. Opderbeck</i>
38		28	9 — 9 <sup>50</sup>	geografi	hr. <i>Sv. O. Petersen</i>
39	<b>7 bv</b>	31	8 — 8 <sup>50</sup>	engelsk	frk. <i>Ella Nielsen</i>
40		fysv.	9 — 9 <sup>50</sup>	fysik	hr. <i>B. Bülow</i>
41	<b>7 c</b>	27	9 — 9 <sup>50</sup>	regning	fru <i>A. Lyngbæk</i>
42	<b>3 FA</b>	fysv.	8 — 8 <sup>50</sup>	fysik	hr. <i>J. Rasmussen</i>
43		30	9 — 9 <sup>50</sup>	dansk	hr. <i>M. Binding</i>
44	<b>3 fa</b>	25	10 <sup>20</sup> —11 <sup>10</sup>	dansk	fru <i>Smith Sørensen</i>
45	<b>4 fu</b>	16	10 <sup>20</sup> —11 <sup>10</sup>	dansk	hr. <i>B. Mailand</i>
46	<b>III v</b>				
	1. hold	24	8 —c. 9 <sup>50</sup>	engelsk	}eks.: frk. <i>J. Bruun</i> }censor: hr. <i>H. Halberstadt</i>
	2. hold	24	10 <sup>20</sup> —c. 12 <sup>10</sup>	engelsk	
	2. hold	23	8 —c. 9 <sup>50</sup>	regning	}eks.: fru <i>K. M. Hartung</i> }censor: hr. <i>B. Elmstrøm</i>
	1. hold	23	10 <sup>20</sup> —c. 12 <sup>10</sup>	regning	
47	<b>III x</b>				
	1. hold	11	8 —c. 9 <sup>50</sup>	tysk	}eks.: hr. <i>Henry Pedersen</i> }censor: hr. <i>B. Jensen</i>
	2. hold	11	10 <sup>20</sup> —c. 12 <sup>10</sup>	tysk	
	2. hold	nathv.	8 —c. 9 <sup>50</sup>	naturhist.	}eks.: hr. <i>K. Dentrup</i> }censor: hr. <i>H. Mølgaard</i>
	1. hold	nathv.	10 <sup>20</sup> —c. 12 <sup>10</sup>	naturhist.	

*Kirkebjerg skole, den 8. marts 1961.*

Claus Moldt.



### **Skoledistriktet omfatter følgende gader og veje:**

Aggervej, Billesborgvej, Birkholmvej, Borrebyvej 1-37 og 2-38, Bratskovvej, Bulbjergvej, Bygholmvej, Bækkeskovvej 1-39 og 2-36, Børglumvej fra 23 og 26, Dragsholmvej, Egelykkevej, Egemarkvej, Egholmvej, Eriks-holmvej, Ferringvej, Flinterupvej, Floras allé, Fossgårdsvej, Fugl-agervej, Gjorslevvej, Harboøre-vej, Havdrupvej fra 105 og 88, Herlufsholmvej, Hjortdalsvej, Holsteinborgvej, Husumvej 1-13 og 2-24, Højstrupvej 1-97 og 2-86 B, Jernbane allé fra 45 og 48, Jyllingevej 59-125 og 2-122, Katholmvej, Kirkebjerg allé, Kongsdalsvej, Krogebjerg, Kroge-bjergparken fra Jyllingevej til Slotsherrensvej, Lerchenborgvej,

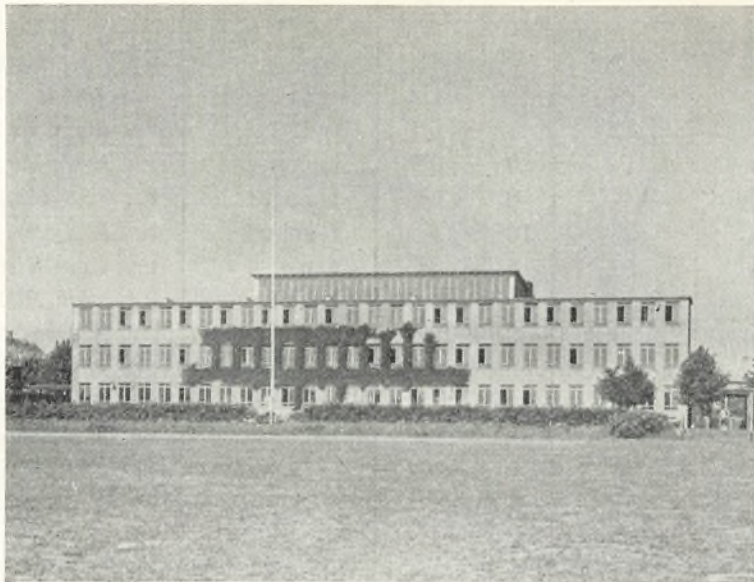
Lidemarksvej, Lindenburgvej, Lindholmsvej fra 15 og 20, Lyng-holmvej, Lyngvigvej, Markskel-let, Nordbyvej, Nymindevej, Ny-søvej, Nørager plads, Nøragervej, Raunstrupvej, Rindbyvej, Risby-holmvej, Rosenlunds allé, Ros-hagevej, Sandhøjen, Selsøvej, Skalbakken, Skjulhøj allé, Slots-herrensvej ulige nr. og 2-134, Småkær, Støvringvej, Svankær-vej, Svenstrupvej, Søndervigvej, Thorsmindevej, Tipsagervej, Toft-øjevej 21-53 og 8-32, Trygge-vældevej 1-93 og 2-96, Tudskær-vej, Tybjergvej, Tyborøn allé 61-95 og 62-94, Tølløsevej fra 83 og 70, Vangsåvej, Vanløsehøj, Ve-stervigvej, Ørhagevej, Ålekiste-vej fra 151 og 148.

løbe nr.	klasse	værelse nr.	tid	fag	lærer
36	<b>7 bu</b>	18	9 — 9 <sup>50</sup>	tysk	frk. <i>Nørby Laursen</i>
37		18	10 <sup>20</sup> —11 <sup>10</sup>	regning	hr. <i>A. Rasmussen</i>
38	<b>7 bv</b>	27	8 — 8 <sup>50</sup>	tysk	hr. <i>Børge Jensen</i>
39		B	9 — 9 <sup>50</sup>	biologi	frk. <i>Inger Larsen</i>
40	<b>7 cu</b>	B	8 — 8 <sup>50</sup>	biologi	hr. <i>H. Mølgaard</i>
41	<b>7 A1</b>	37	10 <sup>20</sup> —11 <sup>10</sup>	regning	hr. <i>K. Dentrup</i>
42	<b>7 A2</b>	36	8 — 8 <sup>50</sup>	dansk	hr. <i>Vagn Nielsen</i>
43		36	9 — 9 <sup>50</sup>	historie	hr. <i>Vagn Nielsen</i>
44	<b>I ru</b>	24	8 — 8 <sup>50</sup>	dansk	fru <i>R. Opderbeck</i>
45		24	9 — 9 <sup>50</sup>	engelsk	hr. <i>Storm-Olsen</i>
46	<b>I rv</b>	31	10 <sup>20</sup> —11 <sup>10</sup>	engelsk	frk. <i>Ella Nielsen</i>
47	<b>8 A</b>	19	8 — 8 <sup>50</sup>	dansk	hr. <i>A. Rasmussen</i>
48		19	9 — 9 <sup>50</sup>	orientering	hr. <i>A. Rasmussen</i>
49	<b>8 u</b>	26	10 <sup>20</sup> —11 <sup>10</sup>	regning	fru <i>G. Møller</i>
50	<b>4 fu</b>	17	8 — 8 <sup>50</sup>	dansk	hr. <i>M. Binding</i>
51		17	9 — 9 <sup>50</sup>	regning	hr. <i>Henry Pedersen</i>

*Kirkebjerg skole, den 1. april 1962.*

Claus Moldt.





### **Skoledistriktet omfatter følgende gader og veje:**

Aggervej, Billesborgvej, Birkholmvej, Borrebyvej 1-37 og 2-38, Bratskovvej, Bulbjergvej, Bygholmvej, Bækkeskovvej 1-39 og 2-36, Børglumvej fra 23 og 26, Dragsholmvej, Egelykkevej, Egemarkvej, Egholmvej, Eriks-  
holmvej, Ferringvej, Flinterupvej, Floras allé, Fossgårdsvej, Fugl-  
agervej, Gjorslevvej, Harboøre-  
vej, Havdrupvej fra 105 og 88, Herlufsholmvej, Hjortdalsvej, Holsteinborgvej, Husumvej 1-13 og 2-24, Højstrupvej 1-97 og 2-86 B, Jernbane allé fra 45 og 48, Jyllingevej 59-125 og 2-122, Katholmvej, Kirkebjerg allé, Kongsdalsvej, Krogebjerg, Kroge-  
bjergparken fra Jyllingevej til Slotsherrensvej, Lerchenborgvej,

Lidemarksvej, Lindenburgvej, Lindholmsvej fra 15 og 20, Lyng-  
holmvej, Lyngvigvej, Markskel-  
let, Nordbyvej, Nymindevej, Ny-  
søvej, Nørager plads, Nøragervej, Raunstrupvej, Rindbyvej, Risby-  
holmvej, Rosenlunds allé, Ros-  
hagevej, Sandhøjen, Selsøvej, Skalbakken, Skjulhøj allé, Slots-  
herrensvej ulige nr. og 2-134, Småkær, Støvringvej, Svankær-  
vej, Svenstrupvej, Søndervigvej, Thorsmindevej, Tipsagervej, Toft-  
øjevej 21-53 og 8-32, Trygge-  
vældevej 1-93 og 2-96, Tudskær-  
vej, Tybjergvej, Tyborøn allé 61-  
95 og 62-94, Tølløsevej fra 83 og 70, Vangsåvej, Vanløsehøj, Ve-  
stervigvej, Ørhagevej, Ålekiste-  
vej fra 151 og 148.