



## **Dette værk er downloadet fra Slægtsforskernes Bibliotek**

Slægtsforskernes Bibliotek drives af foreningen Danske Slægtsforskere. Det er et privat special-bibliotek med værker, der er en del af vores fælles kulturarv omfattende slægts-, lokal- og personalhistorie.

### **Støt Slægtsforskernes Bibliotek – Bliv sponsor**

Som sponsor i biblioteket opnår du en række fordele. Læs mere om fordele og sponsorat her: <https://slaegtsbibliotek.dk/sponsorat>

### **Ophavsret**

Biblioteket indeholder værker både med og uden ophavsret. For værker, som er omfattet af ophavsret, må PDF-filen kun benyttes til personligt brug. Videre publicering og distribution uden for husstanden er ulovlig.

### **Links**

Slægtsforskernes Bibliotek: <https://slaegtsbibliotek.dk>

Danske Slægtsforskere: <https://slaegt.dk>

# KIRKEBJERG SKOLE



1954-55

**Meddelelser for skoleåret 1954-55**  
samt indbydelse til at overvære årsafslutningen

## *Til forældrene.*

- ★ *Når dette læses, er den skriftlige årsprøve sluttet. Der afholdes ikke mere mundtlig årsprøve i de københavnske skoler. Men forældre og enhver, der har interesse for skolens arbejde, indbydes venligst til at overvære undervisningen i klasserne torsdag den 16. og fredag den 17. juni. Særlige klasseskemaer for disse to dage findes side 13—16.*
- ★ *Udstilling af elevarbejder: Pigernes håndarbejder er fremlagt i pigernes gymnastiksal, elevernes tegninger på tegnesalen og sløjdarbejderne i sløjdsalen. Der er adgang begge besøgsdage kl. 8—12, til håndarbejdssalen desuden torsdag kl. 19—21. De skriftlige arbejder i stil, regning og skrivning er fremlagt i de lokaler, hvor vedkommende klasse har undervisning.*
- ★ *Afslutningshøjtideligheden for de elever, som udskrives af skolen, eller som overgår til en anden skole, afholdes fredag den 17. juni kl. 20. Sangkoret vil synge under hr. Johs. Madsens ledelse og skolens orkester spiller under hr. Poul Madsens ledelse. Der vil blive udleveret eksamensbeviser og standpunktsbøger og uddelt præmier. Forældre og pårørende indbydes venligst.*
- ★ *Omflytningen finder sted lørdag den 18. juni. Sommerferien begynder mandag den 20. juni og varer til torsdag den 11. august (begge dage inklusive). Børnene møder altså igen fredag den 12. august, de nye 1. klasser dog først lørdag den 13. august.*

## Skoleefterretninger.

### *Klasser og elever.*

I det forløbne skoleår har skolen haft 54 klasser, nemlig 29 grundskoleklasser, 9 eksamensfri mellemskoleklasser, 12 eksamens-mellemskoleklasser, 1 realklasse og 3 læseklasser. 3 af klasserne har været fællesklasser for drenge og piger. Det store antal klasser har gjort det nødvendigt i stor udstrækning at benytte lokalerne til kl. 16. Alle 2. klasserne har derfor i alt væsentligt haft skolegang fra 12—16, 3. klasserne fra 11—16. Om lørdagen lukker skolen dog kl. 14. — Skolen havde den 1. januar 1955 1563 elever (868 drenge og 695 piger). Klasse-

kvotienten var i grundskolen 31,5, i fm-kl. 28,1, i em-kl. 26,4, i realklassen 25,0 og i læseklasserne 17,7. For hele skolen var klassekvotienten 28,9. — Ved udgangen af skoleåret 1953—54 afsluttede 111 elever deres skolegang. 50 bestod mellemskoleeksamen og 22 elever realeksamen.

### *Personaleændringer.*

Den 1. september 1954 trak skoleinspektør *I. Chr. Starklint* sig tilbage efter at have virket ved Kirkebjerg skole siden den fik selvstændig ledelse i 1943. Skoleinspektør *I. Chr. Starklint* har siddet ved skolens ror i de før-

ste vanskelige år og ledet skolen med fast og myndig hånd. Skolen ønsker ham et langt og lykkeligt otium.

Den 1. april udnævntes overlærer *Jørgen Hansen* til viceskoleinspektør ved Bispebjerg skole. I hans sted blev hr. *B. Gudmand Jensen* ansat. Den 1. august knyttedes hr. *Ove Rasmussen* til Skolepsykologisk kontor og følgende forflytninger fandt sted: hr. *A. Bækklund* til Vanløse skole, frk. *Ellis Madsen* til Nyborg skolevæsen, fru *M. Reindel* til Birkerød skole og fru *Kaja Mortensen* til Carlsbergvejens skole. Fru *Ellen Lundby* flyttede 1. august her til skolen, men forflyttedes 1. november til Emdrup skole. Samtidig forflyttedes hr. *M. Thuesen* hertil fra Vanløse skole.

#### *Skolens distrikt.*

Ålekistevej fra 123 og 120 A, Aggervej, Billesborgvej, Birkholmvej, Borrebyvej 1—37 og 2—38, Bratskovvej, Bulbjergvej, Bygholmvej, Bækkeskovvej 1—39 og 2—36, Børglumvej fra 23 og 26, Dragsholmvej, Egelykkevej, Egemarkvej, Egholmvej, Eriks-holmvej, Ferringvej, Flinterupvej, Floras allé, Fossgårdsvej, Fuglagervej, Gjorslevvej, Hanstholmvej lige nr. fra 28, Harboørevej, Havdrupvej fra 105 og 88, Herlufsholmvej, Hjortdalsvej, Husumvej 1—13 og 2—24, Højstrupvej 1—97 og 2—86 B, Jernbane allé fra 45 og 48, Jyllingevej 59—125 og 2—122, Katholmvej, Kirkebjerg allé, Klingsøvej lige nr., Klitmøllervej, Kongsdalvej, Krogebjerg, Krogebjerg-parken fra Jyllingevej til Slotsherrensvej, Lerchenborgvej, Lidemarksvej, Lindemborgvej, Lindholmsvej fra 15 og 20, Lyngholmvej, Lyngvigvej, Markskellet, Nordbyvej, Nymindevej, Nysø-

vej, Nørager plads, Nøragervej, Raunstrupvej, Rindbyvej, Risbyholmvej, Rosenlunds allé, Roshagevej, Rubjergvej, Sandhøjen, Selsøvej, Skalbakken, Skjulhøj allé, Slotsherrensvej ulige nr. og 2—134, Småkær, Støvringvej, Svankærvej, Svenstrupvej, Søndervigvej, Thorsmindevej, Tipsagervej, Toftøjevej, Tryggvældevej 1—93 og 2—96, Tudskærvej, Tverstedvej, Tybjergvej, Tølløsevej fra 83 og 70, Vangsåvej, Vanløse Byvej, Vanløsehøj, Veras allé, Vestervigvej, Ørhagevej.

#### *Indskrivning.*

Et barn, der den 1. august er fyldt 7 år, skal ifølge loven sættes i skole, medmindre der er sørget for dets undervisning på anden måde. Er barnet senest den 14. december fyldt 7 år, kan det indmeldes til skole, hvis hjemmet ønsker det. Indskrivningen begynder den 1. september året før barnet skal begynde sin skolegang. Der er kontortid hver skoledag kl. 12—13 samt onsdag kl. 18—19. Husk at medbringe barnets dåbs- eller navneattest samt vaccinationsattest for kopper. Hvis barnet ikke er vaccineret ved indskrivningen, må vaccinationsattest eller attest for fritagelse eller udsættelse forevises skolens leder, inden skolegangen påbegyndes. Af hensyn til planlægningen af klasserne må indskrivningen såvidt muligt ske inden 15. december.

#### *Udskrivning.*

Undervisningspligten ophører ved udgangen af et skoleår for de børn, der på dette tidspunkt er fyldt 14 år. Ved et skoleårs slutning kan dog også udskrives de elever, der i næstfølgende august, september og oktober fylder 14

år, og som har gået i skole i 7 år. Elever, der har påbegyndt undervisning i en 3. mellemskoleklasse (em eller fm), kan, selv om de er over den undervisningspligtige alder, ikke i løbet af skoleåret udskrives af denne klasse uden skolenævnets samtykke.

#### *Konfirmationsforberedelsen.*

For at det skal gå mindst muligt ud over børnenes skoleundervisning, når konfirmationsalderen indtræder, og præstegangen skal påbegyndes, er det meget vigtigt, at denne finder sted, når konfirmanderne går i 2 fm eller 3 em, i hvilke klasser skemaet er lagt med særlig hensyntagen til konfirmationsforberedelsen. På konfirmationsforberedelsesdage får elever fra de ovennævnte klasser fri kl. 13. Konfirmander fra andre klassetrin henvises til forberedelse uden for skolens undervisningstid.

#### *Forsømmelser.*

Når et barn ikke kan komme i skole på grund af sygdom, må hjemmet så vidt muligt samme dag give skolen meddelelse herom, enten skriftligt, telefonisk (Damsø 4721 kl. 12—13, onsdag desuden kl. 18—19) eller ved en voksens henvendelse. Hvis sygdommen strækker sig over mere end 3 dage, skal, hvis skolen forlanger det, en tilsendt blanket påtegnes af lægen og forevises på skolen. Hvis et barn mere end een gang inden for en måned forsømmer på grund af sygdom, kan skolen straks kræve sygemelding ved lægepåtegning

Hvis der i et hjem viser sig tegn på smitsom sygdom, må børnene holdes fra skolen og fra kammeraterne på ga-

den, indtil lægen har tilset den syge og givet besked med hensyn til skolegangen.

Forsømmelser i anden anledning end sygdom kan kun finde sted efter forud indhentet tilladelse hos elevens klasselærer eller skolens leder. Forældrene bedes henlægge udflugter, indkøbture o. lign. til skolens fridage. Fritagelse for legemsøvelser tilstedes normalt kun på grund af legemsskade eller svagelighed, som på skolens forlangende kan kræves godtgjort ved lægeattest.

Når et barn efter en sygdomsperiode skal begynde skolen igen, beder det ofte fra far eller mor om tilladelse til at blive oppe i frikvarteret. Det er en tvivlsom gevinst. I frikvarteret skal skolen luftes ud, og så går den lille rekonvalescent i susende træk i bar figur. En god trøje på og ud i den friske luft gør mindre fortræd.

#### *Skolenævnet.*

I maj måned blev der valgt nyt skolenævn. Det tidligere nævn bestod af: fru *Karen Schaufuss*, ekspeditionssekretær *E. J. Møller*, kontorassistent *Sv. Aa. Schiøler*, disponent *Axel Foghmar* og vagtmester *Aa. Rørmark*. Vi takker dem for den interesse og velvilje, de viste skolen i bestræbelserne for at udbygge samarbejdet mellem skole og hjem.

Det nye skolenævn består af ekspeditionssekretær *E. J. Møller* (formand), Kirkebjerg allé 47, DA 5378 x; grosserer *K. Hasselbalch*, Bulbjergvej 1, DA 4736; kontorassistent *Sv. Aa. Schiøler*, Skjulhøj allé 28, C 15100, lok. 246 (9—16); assistent, fru *F. Tørnqvist*, Ålekistevej 135; landsrets-

sagfører *J. Svenning Larsen*, Katholmvej 20, DA 2116.

Nævnet følger skolens arbejde med levende interesse, og vi takker for det gode og værdifulde samarbejde, vi har haft i den forløbne tid.

#### *Forældremøder.*

De forældre, der interesserer sig for, hvordan deres børn undervises, havde dels ved skoleårets afslutning, dels i forældreugen i november lejlighed til at se, hvordan arbejdet foregår i klasserne.

Desuden har mange klasselærere arrangeret møder med deres klassers forældre, hvor skolegangsforholdene og undervisningen er blevet klarlagt og drøftet.

Desuden har der af skolenævnet og lærerrådet i fællesskab været arrangeret en række møder, dels for alle forældre, dels for forældre til børn på bestemte klassetrin.

Af almene forældremøder skal her nævnes læge, fru *Kirsten Aukens* foredrag om „Hvordan opdrages vore børn til ungdom og ægteskab?“ Aulaen var som sædvanlig ved vore møder fyldt; efter foredraget udspandt der sig en livlig diskussion, og aftenen sluttede med et hyggeligt kaffebord, hvor forældrene havde lejlighed til at snakke med deres børns lærere.

Onsdag den 24. november afholdtes møde for forældrene til elever, der skulle til optagelsesprøve til mellemskolen. Skolens leder gav en redegørelse for de to afdelingers arbejde samt for selve prøven. Samme aften kunne forældrene drøfte deres barns standpunkt med dets lærere. Som en fortsættelse af mødet var der i februar påny lejlighed til at tale med lærerne efter at den første del af prøven var overstået.

Søndag den 27. februar var forældrene inviteret hen på skolen til en rundvisning i lokalerne. Det blev en interessant tur gennem vor store og



*Kirkebjerg skole  
set fra sportspladsen.*



*Skolens aula.*

smukke og velindrettede skole. Over 200 forældre havde efterkommet indbydelsen.

Den 21. januar tilbragte skolenævnet en formiddag på skolen og så den i virksomhed.

I efteråret startede to samtalekredse under ledelse af lærerne hr. *Poul Madsen* og hr. *Henry Pedersen*.

#### *Skolelægen.*

Skolelægen, dr. med. *Harald Kreutzfeldt*, træffes i lægeværetset tirsdag kl. 12<sup>15</sup> og fredag kl. 8<sup>15</sup>. Her kan forældrene rådføre sig med ham om deres børns helbred. Børnene behandles dog ikke, men henvises i fornødent tilfælde til behandling hos deres egen læge. Hvor det kun drejer sig om små sår og lignende, henvises børnene til sundhedsplejersken, fru *M. Skabo*. Hvis et barn kommer alvorligt til skade på skolen, yder skolelægen eller sundhedsplejersken den første hjælp. Skønner

skolen det nødvendigt, bliver barnet i ambulance ført til nærmeste skadestue, og hjemmet underrettes. Een gang årligt bliver børnene vejjet, synsprøvet, høreprøvet og tuberkuloseprøvet. Desuden farveprøves 5. klasserne. Skolelægen foretager en grundig undersøgelse een gang årligt. I 1. og 4. klasserne og i afgangsklasserne bliver der foretaget en urinanalyse. Alle afgangsklasser i em- og alle fm- og em-klasser samt realklassen er blevet røntgenfotoferet. Forældrene får tilbudt calmettevaccination af børnene, ca. 95 % har benyttet sig af det.

Da det har vist sig, at der i de senere år er en del børn, som enten slet ikke er difterivaccinerede eller ikke færdigvaccinerede (med 3 indsprøjtninger) indskærpes vigtigheden af, at alle børn er difterivaccinerede. De uvaccinerede er udsat for at få sygdommen, og der er risiko for, at difterien, som var blevet en sjælden sygdom, blusser op igen.

### Tandlægen.

Skoletandplejen foregår på skolens egen tandklinik, der ledes af tandlæge fru *Kirsten Christensen*, assisteret af klinikdame frk. *B. Green*. To gange om året får børnene deres tænder efterset og behandlet, hvis det er nødvendigt. Får et barn tandpine, eller bliver der ellers noget i vejen med tænderne, kan det henvises til omgående behandling. Hjemmet medgiver blot barnet en skriftlig anmodning til klasselæreren. — Sunde og velholdte tænder betyder meget for barnets sundhed. Væn derfor Deres barn til at børste sine tænder mindst een gang daglig med en god stiv tandbørste.

### Badning.

Fra 2. klasse kommer alle børnene i varmt bad hveranden uge. De får udleveret sæbe og træld, men skal selv medbringe håndklæde og pigerne desuden badehætte. Lad aldrig børnene forsømme skolebadet, hvis ikke det er absolut påkrævet. Foruden at badet er sundt, har barnet godt af at færdes mellem kammeraterne under alle forhold, også selv om der er badeværelse hjemme. — Efter hver gymnastiktime får børnene varmt og koldt brusebad.

### Skolebespisning.

Alle børn i skolens syv yngste klasser kan sommeren igennem få  $\frac{1}{4}$  l sødmælk hver dag.

I tiden fra 1. november til 30. april kan alle børn i de samme 7 klasser — uanset forsørgerens indtægt — hver dag få enten gratis skolefrokost eller gratis mælkeydelse.

Skolefrokosten består af 4 stk. rugbrød med pålæg,  $\frac{1}{4}$  liter sødmælk samt eventuelt ekstramad (rugbrød med fedt eller marmelade); i tiden 1. november—31. januar tillige et æble og fra 1. januar—30. april en kombineret vitaminpille, der indeholder A-, C- og D-vitaminer. Pålægget på de 4 stk. smørrebrød varierer fra dag til dag inden for en periode på 3 uger; der serveres dog hver dag 1 stk. med leverpostej og 1 stk. med ost; pålægget på de andre 2 stk. består f. eks. af kødpølse, frikadelle, røget sild, torskerogn, æg, forskellige råkostsalater, tomat og banan.

Mælkeydelsen består af  $\frac{1}{4}$  l sødmælk og i tiden 1. januar—30. april tillige en kombineret vitaminpille med A-, C. og D-vitaminer.

Børn fra andre klasser kan købe frokosten, og hvis deres hedbredstilstand gør det ønskeligt, kan de af skolelægen henvises til deltagelse i gratis skolefrokost.

Skolebespisningen ledes af økonoma frk. *Alma Haubirk*. I alt deltager 605 elever i skolefrokosten, og 667 elever får mælk alene.

### Ferieophold.

Skolen vil gerne hjælpe børnene til at få det mest mulige ud af sommerferien, og de sidste dage før ferien er der da også travlhed med de forskellige feriearrangementer.

Lærerforeningerne har svagbørnskolonier i gang i månederne før og efter sommerferien, samt enkelte helårskolonier. Her optages børnene i samråd med klasselæreren og skolelægen.

I sommerferien kommer børnene på lærerforeningens dejlige feriekolonier i ca. tre uger.



Til private feriehjem (Østrup-pladser) udsendtes 3 børn til nye pladser, og mange til gamle. De fordeltes af fru *K. M. Hartung* og hr. *H. A. Malthe*. Østruppladserne har gennem årene betydet uhyre meget for børnene, samtidig med at der er knyttet et bånd af uvurderlig betydning mellem land og by. Skolen beder indtrængende børnenes hjem og børnene selv om ved brevveksling at vedligeholde forbindelsen med ferieværterne; erfaringerne viser, at et ferie barn, der vedligeholder forbindelsen med ferieværterne, ofte får lov at tilbringe mange sommerferier i samme landbohjem.

**G**abriel Jensens ferieture er beregnet på børn, der ikke rejser ud i sommerferien. Til disse eendages ture sikrer man sig nummereret billet hos klasselæreren. Aviserne fortæller så hver dag, hvilke numre der skal ud næste dag.

#### *Lejrskolen.*

**E**n række klasser har igen i år været på lejrskole. Et lejrskoleophold varer gerne 9 dage, og der bliver bestilt noget i den tid, selvom det er på en helt anden måde end i skoletiden. Formålet er jo netop, at børnene skal komme nærmere ind på tingene selv, hvad enten de gør iagttagelser om vejr og vind, eller de er på orienteringsture eller naturhistoriske ekskursioner, eller de får lejlighed til at få et indblik i livet og arbejdet i landsbyens samfund.

I alt har i år 169 børn været på lejrskole, fordelt på 5 hold, dels før, dels efter sommerferien.

#### *Hjælp — på to måder.*

**S**om bekendt finder der hvert år et utal af indsamlinger sted, og altid henvender man sig til skolen og børnene om hjælp. Det er dog kun børn over 13 år, der må rasle. Skolen har i årets løb deltaget i indsamlingen til: Julehjertet, Dybbøldagen, Sct. Georgsgilderne, Frihedsfonden, Forsårsblomsten, Børnehjælpsdagen Barnets Hus, Børnelammelsesdagen o. fl.

**S**om sædvanlig har skolen haft den glæde at modtage forskellige gaver til vanskeligt stillede børn. Fra foreningen Fattige børns Fodbeklædning har vi modtaget fodtøj, fra Foreningen til trængende Skolebørns Beklædning strømper og fra Børnenes Kontor anvisninger på tøjhjælp til børn, der skule på sommerferie, og hjælp til julen. Skolen bringer foreningerne sin bedste tak.

**V**ed skoleårets afslutning uddeltes præmier for flid og god opførsel til udgående elever fra fm-klasserne. Desuden uddeltes bogpræmier. Ved juletid uddeltes stipendier fra Københavns kommune til elever i 4 em- og realklassen.

#### *I fritiden.*

**U**den for skoletiden gives der musikundervisning i violin, klaver og andre musikinstrumenter af hr. *Poul Madsen*. At der er blevet arbejdet godt året igennem viste sig, da vort skoleorkester præsenterede sig så smukt ved julefesten. Skolen har nogle  $\frac{3}{4}$  violiner, som gratis udlånes til elever, hvis forældre ønsker at få dem undervist i violinspil, men som nødig vil anskaffe in-

strument, før barnet har haft lejlighed til at vise, om det har anlæg. Anmodning om lån af en violin sker gennem barnets sanglærer.

Også til andre ting kommer børnene meget på skolen i deres fritid. Læsestuen er vinteren igennem åben 3 eftermiddage om ugen under tilsyn af hr. *E. Olsen*. Børnene kan ikke alene tilbringe eftermiddagen med at læse i bibliotekets bøger og blade; de kan også læse lektier, løse opgaver eller skrive stile med benyttelse af håndbøger. — Drengene har drevet gymnastik og svømning om vinteren og fri idræt og boldspil om sommeren. — Mange af skolens børn har i sommeren 1954 modtaget undervisning i havebrug i skolehaven.

Skolens sangkor, under hr. *Johs. Madsens* ledelse, har arbejdet støt året igennem og kunne bl. a. ved julefesten glæde os ved smukke fremførelser.

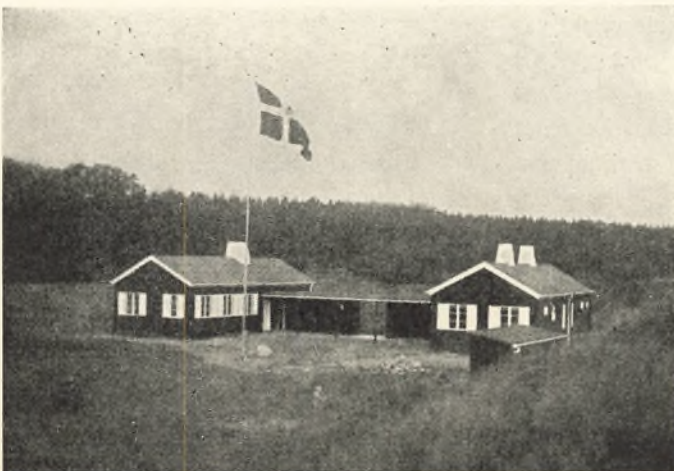
Fra 5. klasse og opefter har i alt 481 elever besøgt skolescenens forestillinger: Seks kammerater, Erasmus Montanus, Eventyr på fodrejsen. — Skole-

scenens bio var besøgt af 497 elever. 5. klasserne så stavnbandfilmen „Kongen bød“, Stenblomsten, Bæverdalen, Sælernes ø, Naturens lille kravlegård. Fm- og em-klasserne så Vesterhavsdrenge, Onkel Toms børn, Under Australiens himmel, Du kan ikke tage det med dig. Realklassen så: En sælgers død, Bunbury, Alle kongens mænd, Tummelumsen.

#### *Fritidsklubberne.*

1. oktober startede Kirkebjerg skoles fritidsklubber sin første sæson. Der blev oprettet 8 klubber, hvortil eleverne kunne melde sig og på den måde få lejlighed til at tilbringe nogle timer af deres fritid, d.v.s. een eller flere eftermiddage om ugen på en god og fornøjelig måde. Kontingentet var 1,50 kr. pr. klub pr. måned.

Af programmet for klubberne kan nævnes: maleklub, dramatisk klub, skakklub, klub for peddigrørflætning, „Vi laver et skoleblad“, boldspil, strikkeklub. Hver klub blev ledet af en af skolens lærere. Den daglige ledelse havde hr. *Kaj Dentrup*, formand for bestyrelsen er hr. *Henry Pedersen*.



*Weekendhytten  
„Lille Kirkebjerg“.*

Vi har indtryk af, at deltagerne har været glade for klublivet. Det var medlemmer af den dramatiske klub, der medvirkede ved skolekomedien „Aprilsnarrene“ i marts samt ved H. C. Andersens-festlighederne i april, ligesom skolen nu har fået sit skoleblad „Splinten“, som er blevet vel modtaget.

Da klubbernes første sæson fik et heldigt forløb, og skolen stadig finder, at det har sin store betydning, at eleverne også udenfor undervisningstiden kan få deres gang på skolen under frie former, vil man fortsætte klubbernes virksomhed i det nye skoleår og samtidig gøre programmet mere righoldigt, idet bl. a. fysiksløjd, bordtennis, basketball, „Vi bygger en båd“, „Vi syr kostumer“, „Vi bygger kulisser“ vil blive taget på programmet.

#### *Weekendhytten.*

Et af vor skoles bedste bindeled til hjemmene er uden tvivl „Lille Kirkebjerg“, vor dejlige hytte ved Ravnsholt skov mellem Farum og Lillerød.

Sæsonen har været præget af det regnfulde vejr. Malingen har fået mange mærkelige nuancer, og med længsel ser styrelsen den dag imøde, da hytten endelig igen er så tør, at den kan nymales.

Men trods det dårlige vejrlig var „Lille Kirkebjerg“ fuldt belagt i hele sæsonen, d.v.s. mindst 25 hold à ca. 30 elever har gæstet den, de fleste en weekend. Desuden benyttes vor weekendhytte af Københavns Kommunalærerforening i hele sommerferien som pigekoloni.

Den 1. maj var der et hold børn på weekendophold under ledelse af forældre. Disse børn havde ikke haft anden mulighed for at komme derud. Styrel-



*Scene fra „Aprilsnarrene“.*

sen, som består af fem forældre og lige så mange lærere (formand: hr. snedkermester *H. P. Baltzer*. Forretningsfører: hr. overlærer *J. Monrath*. Redaktør af bladet: hr. grosserer *Andreasen-Nordstrøm*), arbejder også i vinterhalvåret på at fremme denne gode sag. Man har til dette formål arrangeret to filmsforestillinger i aulaen og en stor papirindsamling. Der kom ca. 3000 kr. ind ved disse foranstaltninger.

Den 18. september bliver der forældre-weekend.

De er vel medlem af Weekendhytte-Foreningen?

#### *Skolekomedie.*

Vinterens store oplevelse blev skolekomedien. En flok piger spillede „Aprilsnarrene“ beundringsværdigt godt, myndigt og sikkert instrueret af frk. *Else Berg*. Gamle Johan Ludvig Heiberg ville have glædet sig! Det gjorde kassemeesteren også: aulaen var fyldt tre aftener.

#### *Sparekassen.*

Københavnske piger og drenge sparer årligt alene på skolerne en lille halv million kroner. Gennem skolerne ender pengene i sparekasserne, hvor de

f. eks. står til konfirmationen. Disse penge giver oven i købet en højere rente end andre indskud. Sparemærkerne sælges her ved skolen af viceinspektoren. I årets løb er der solgt for 4800 kr.

#### *Glemmekassen.*

Da det meget ofte hænder, at eleverne glemmer beklædningsgenstande på skolen, og at disse forsvinder eller ligger hen, uden at det er muligt at få oplyst, hvem de tilhører, anmoder skolen hjemmene om at mærke børnenes tøj med navn og på den måde være skolen behjælpelig i dens bestræbelse for, at børnene ikke mister deres tøj. Glemmes noget, henstilles det straks at sende børnene tilbage på skolen for at lede efter det savnede.

#### *Børnene i trafikken.*

For at forebygge ulykker har der i mange år været drevet en instruktiv færdselsundervisning, især af gymnastiklærerne. Siden 1947 har der desuden været et frugtbart samarbejde med politiet, som hvert år giver færdselsinstruktion i alle klasserne (bortset fra begynderklasserne). 2. klasserne får 3 timer, afgangsklasserne 2 timer og de mellemliggende klasser 1 time, dels i klasseværelset, dels på gaden. Overbetjent *O. Zöllner* har gennemført denne undervisning på en hyggelig og fornøjelig måde.

#### *I årets løb.*

I det forløbne år har de større klasser som sædvanlig været i Nationalmuseet, Thorvaldsens Museum, Statens

Museum for Kunst, Roskilde Domkirke, Frederiksborg Slot og Danmarks Akvarium samt på forskellige udstillinger. Desuden har mange virksomheder beredvilligt taget mod besøg af klasser, der har suppleret deres emneundervisning på denne måde.

I januar havde vi besøg af den norske rejselektor, lærer *Arne Raaness* fra Skotselv, og i februar af den svenske rekselektor, recitatricen, fru *Olga Appellöf*, Stockholm.

Den tredie torsdag i september var der som sædvanlig sammenkomst for tidligere elever. I april var der elevfest, og i oktober efterårsbal for skolens større elever.

Juleafslutningen samlede sig i år om et smukt julespil i aulaen.

#### *Cykler.*

Kun fjernboende børn kan efter bestemte regler få tilladelse til at cykle til skole og få anvist plads til cyklen på skolen. Cyklerne skal altid være låsede, og skolen har intet ansvar, hvis cyklen bortkommer.

#### *Og så til sidst:*

På givnen foranledning henstiller skolen til hjemmene, at børnene vænnes til at gå lige hjem fra skole uden svinkeærinder, uden leg hos kammerater og uden at gå i byen for nogen — altså: lige hjem og hjem straks! På samme måde er det til fælles bedste, om børnene ikke møder på skolen mere end et kvarter før den fastsatte tid.

*Kirkebjerg skole, den 31. marts 1955.*

*Claus Moldt.*

# Årsafslutningen 1955.

(Besøgsdage).

## TORS DAG DEN 16. JUNI

løbe nr.	klasse	værelse nr.	tid	fag	lærer(-inde)
1	<b>1 A</b>	1	8 — 8 <sup>50</sup>	dansk	hr. <i>Gudmand Jensen</i>
2	<b>1 B</b>	2	8 — 8 <sup>50</sup>	dansk	hr. <i>A. Rasmussen</i>
3	<b>1 C</b>	3	8 — 8 <sup>50</sup>	regning	hr. <i>E. Olsen</i>
4	<b>1 a</b>	6	8 — 8 <sup>50</sup>	dansk	fru <i>A. Bisgaard</i>
5	<b>1 b</b>	7	8 — 8 <sup>50</sup>	regning	frk. <i>Ella Nielsen</i>
6	<b>2 A</b>	1	9 — 9 <sup>50</sup>	regning	hr. <i>Henry Pedersen</i>
7	<b>2 B</b>	2	9 — 9 <sup>50</sup>	regning	hr. <i>M. Binding</i>
8	<b>2 C</b>	3	9 — 9 <sup>50</sup>	regning	hr. <i>Børge Jensen</i>
9	<b>2 a</b>	6	9 — 9 <sup>50</sup>	dansk	fru <i>K. M. Hartung</i>
10	<b>2 b</b>	7	9 — 9 <sup>50</sup>	regning	hr. <i>M. Thuesen</i>
11	<b>2 u</b>	8	9 — 9 <sup>50</sup>	regning	fru <i>Mirsa Grøn vad</i>
12	<b>3 A</b>	4	10 <sup>20</sup> —11 <sup>10</sup>	dansk	hr. <i>B. Mailand</i>
13	<b>3 B</b>	5	10 <sup>20</sup> —11 <sup>10</sup>	dansk	hr. <i>Sig. Larsen</i>
14	<b>3 C</b>	15	10 <sup>20</sup> —11 <sup>10</sup>	regning	hr. <i>E. Olsen</i>
15	<b>3 a</b>	11	10 <sup>20</sup> —11 <sup>10</sup>	dansk	viceinsp. fru <i>Tove Andersen</i>
16	<b>3 b</b>	9	10 <sup>20</sup> —11 <sup>10</sup>	regning	fru <i>Smith Sørensen</i>
17	<b>3 c</b>	10	10 <sup>20</sup> —11 <sup>10</sup>	regning	frk. <i>J. Bruun</i>
18	<b>4 A</b>	4	11 <sup>20</sup> —12 <sup>10</sup>	regning	fru <i>K. Hartwich</i>
19	<b>4 B</b>	33	10 <sup>20</sup> —11 <sup>10</sup>	regning	hr. <i>Harry Sørensen</i>
20	<b>4 C</b>	34	8 — 8 <sup>50</sup>	dansk	hr. <i>Børge Jensen</i>
21		34	9 — 9 <sup>50</sup>	regning	hr. <i>Helmuth Nielsen</i>
22	<b>4 G</b>	37	10 <sup>20</sup> —11 <sup>10</sup>	dansk	hr. <i>K. Dentrup</i>
23	<b>4 a</b>	8	11 <sup>20</sup> —12 <sup>10</sup>	regning	viceinsp. fru <i>Tove Andersen</i>
24	<b>4 b</b>	8	10 <sup>20</sup> —11 <sup>10</sup>	dansk	frk. <i>Birthe Larsen</i>
25	<b>4 c</b>	10	11 <sup>20</sup> —12 <sup>10</sup>	dansk	fru <i>Mirsa Grøn vad</i>
26	<b>5 A</b>	5	8 — 8 <sup>50</sup>	historie	hr. <i>Henry Pedersen</i>
27	<b>5 B</b>	15	8 — 8 <sup>50</sup>	dansk	hr. <i>K. Rasmussen</i>
28		15	9 — 9 <sup>50</sup>	historie	hr. <i>B. Elmstrøm</i>
29	<b>5 C</b>	16	8 — 8 <sup>50</sup>	dansk	hr. <i>A. Malthe</i>
30	<b>5 G</b>	36	10 <sup>20</sup> —11 <sup>10</sup>	dansk	hr. <i>Børge Larsen</i>
31		36	11 <sup>20</sup> —12 <sup>10</sup>	historie	hr. <i>Vagn Nielsen</i>
32	<b>5 a</b>	14	10 <sup>20</sup> —11 <sup>10</sup>	regning	fru <i>K. M. Hartung</i>
33	<b>5 b</b>	12	10 <sup>20</sup> —11 <sup>10</sup>	historie	frk. <i>Nørby Laursen</i>
34	<b>5 c</b>	25	8 — 8 <sup>50</sup>	regning	hr. <i>M. Thuesen</i>

løbe nr.	klasse	værelse nr.	tid	fag	lærer(-inde)
35	5 c	25	9 — 9 <sup>50</sup>	dansk	fru <i>G. Malthe</i>
36	1 FA	17	8 — 8 <sup>50</sup>	regning	hr. <i>Helmuth Nielsen</i>
37		17	9 — 9 <sup>50</sup>	geografi	hr. <i>Sv. O. Petersen</i>
38	1 FB	18	10 <sup>20</sup> —11 <sup>10</sup>	dansk	hr. <i>Vagn Nielsen</i>
39	1 fa	25	10 <sup>20</sup> —11 <sup>10</sup>	dansk	fru <i>K. Hartwich</i>
40	1 fb	26	8 — 8 <sup>50</sup>	regning	fru <i>G. Malthe</i>
41		26	9 — 9 <sup>50</sup>	dansk	frk. <i>V. Juul</i>
42	2 FA	18	8 — 8 <sup>50</sup>	dansk	hr. <i>A. Damtoft</i>
43		18	9 — 9 <sup>50</sup>	naturhistorie	hr. <i>Korsg. Henriksen</i>
44	2 FB	14	8 — 8 <sup>50</sup>	naturhistorie	hr. <i>Johs. Madsen</i>
45		14	9 — 9 <sup>50</sup>	regning	hr. <i>K. Rasmussen</i>
46	2 f	28	9 — 9 <sup>50</sup>	regning	fru <i>Smith Sørensen</i>
47	3 F	19	9 — 9 <sup>50</sup>	regning	hr. <i>A. Rasmussen</i>
48	3 f	29	8 — 8 <sup>50</sup>	dansk	fru <i>K. Christiansen</i>
49		29	9 — 9 <sup>50</sup>	geografi	fru <i>K. Christiansen</i>
50	I A	fysikv.	9 — 9 <sup>50</sup>	fysik	hr. <i>Monrath-Petersen</i>
51	I a	27	8 — 8 <sup>50</sup>	dansk	fru <i>R. Opderbeck</i>
52		27	9 — 9 <sup>50</sup>	regning	fru <i>Anna Sørensen</i>
53	I u	20	10 <sup>20</sup> —11 <sup>10</sup>	dansk	hr. <i>Korsg. Henriksen</i>
54	II A	20	8 — 8 <sup>50</sup>	engelsk	hr. <i>Harry Sørensen</i>
55		20	9 — 9 <sup>50</sup>	regning	hr. <i>Johs. Madsen</i>
56	II a	29	10 <sup>20</sup> —11 <sup>10</sup>	dansk	frk. <i>E. Berg</i>
57	III A				
	1. hold	21	8—c. 9 <sup>50</sup>	historie	{ eks. : hr. <i>B. Bülow</i>
	2. hold	21	10 <sup>20</sup> —c. 12 <sup>10</sup>	historie	{ censor: fru <i>Mary Sørensen</i>
	2. hold	22	8—c. 9 <sup>50</sup>	engelsk	{ eks. : hr. <i>Storm-Olsen</i>
	1. hold	22	10 <sup>20</sup> —c. 12 <sup>10</sup>	engelsk	{ censor: hr. <i>H. Halberstadt</i>
58	III a				
	1. hold	30	8—c. 9 <sup>50</sup>	engelsk	{ eks. : fru <i>Lindelof</i>
	2. hold	30	10 <sup>20</sup> —c. 12 <sup>10</sup>	engelsk	{ censor: frk. <i>Juel Nielsen</i>
	2. hold	nathv.	8—c. 9 <sup>50</sup>	naturhistorie	{ eks. : frk. <i>Inger Larsen</i>
	1. hold	nathv.	10 <sup>20</sup> —c. 12 <sup>10</sup>	naturhistorie	{ censor: hr. <i>H. Mølgaard</i>

## FREDAG DEN 17. JUNI

løbe nr.	klasse	værelse nr.	tid	fag	lærer(-inde)
1	<b>1 A</b>	1	8 — 8 <sup>50</sup>	regning	hr. <i>Storm-Olsen</i>
2	<b>1 B</b>	2	8 — 8 <sup>50</sup>	regning	hr. <i>B. Mailand</i>
3	<b>1 C</b>	3	9 — 9 <sup>50</sup>	dansk	hr. <i>E. Olsen</i>
4	<b>1 a</b>	6	8 — 8 <sup>50</sup>	regning	fru <i>A. Bisgaard</i>
5	<b>1 b</b>	7	8 — 8 <sup>50</sup>	dansk	frk. <i>J. Bruun</i>
6	<b>2 A</b>	1	9 — 9 <sup>50</sup>	dansk	hr. <i>M. Binding</i>
7	<b>2 B</b>	2	9 — 9 <sup>50</sup>	dansk	hr. <i>B. Elmstrøm</i>
8	<b>2 C</b>	4	9 — 9 <sup>50</sup>	dansk	hr. <i>Harry Sørensen</i>
9	<b>2 a</b>	6	9 — 9 <sup>50</sup>	regning	fru <i>K. Lindelof</i>
10	<b>2 b</b>	7	9 — 9 <sup>50</sup>	dansk	fru <i>Smith Sørensen</i>
11	<b>2 u</b>	8	9 — 9 <sup>50</sup>	dansk	hr. <i>M. Thuesen</i>
12	<b>3 A</b>	4	10 <sup>20</sup> —11 <sup>10</sup>	regning	hr. <i>B. Bülow</i>
13	<b>3 B</b>	5	10 <sup>20</sup> —11 <sup>10</sup>	regning	hr. <i>Henry Pedersen</i>
14	<b>3 C</b>	15	10 <sup>20</sup> —11 <sup>10</sup>	dansk	hr. <i>A. Malthe</i>
15	<b>3 a</b>	11	10 <sup>20</sup> —11 <sup>10</sup>	regning	fru <i>Mary Sørensen</i>
16	<b>3 b</b>	9	10 <sup>20</sup> —11 <sup>10</sup>	dansk	frk. <i>E. Berg</i>
17	<b>3 c</b>	10	11 <sup>20</sup> —12 <sup>10</sup>	dansk	frk. <i>Juel Nielsen</i>
18	<b>4 A</b>	14	9 — 9 <sup>50</sup>	dansk	hr. <i>B. Mailand</i>
19	<b>4 B</b>	33	8 — 8 <sup>50</sup>	dansk	hr. <i>H. Mølgaard</i>
20	<b>4 G</b>	37	10 <sup>20</sup> —11 <sup>10</sup>	regning	hr. <i>K. Dentrup</i>
21	<b>4 a</b>	8	8 — 8 <sup>50</sup>	dansk	fru <i>K. Lindelof</i>
22	<b>4 b</b>	9	9 — 9 <sup>50</sup>	regning	fru <i>Anna Sørensen</i>
23	<b>4 c</b>	10	9 — 9 <sup>50</sup>	regning	fru <i>A. Bisgaard</i>
24	<b>5 A</b>	5	8 — 8 <sup>50</sup>	regning	hr. <i>E. Olsen</i>
25		5	9 — 9 <sup>50</sup>	dansk	hr. <i>Storm-Olsen</i>
26	<b>5 B</b>	15	11 <sup>20</sup> —12 <sup>10</sup>	regning	hr. <i>A. Malthe</i>
27	<b>5 C</b>	16	8 — 8 <sup>50</sup>	regning	fru <i>K. Hartwich</i>
28		16	9 — 9 <sup>50</sup>	historie	hr. <i>Børge Jensen</i>
29	<b>5 G</b>	36	11 <sup>20</sup> —12 <sup>10</sup>	regning	hr. <i>K. Dentrup</i>
30	<b>5 a</b>	11	8 — 8 <sup>50</sup>	dansk	frk. <i>Ella Nielsen</i>
31		11	9 — 9 <sup>50</sup>	historie	frk. <i>Ella Nielsen</i>
32	<b>5 b</b>	12	8 — 8 <sup>50</sup>	regning	fru <i>Smith Sørensen</i>
33		12	9 — 9 <sup>50</sup>	dansk	frk. <i>Inger Larsen</i>
34	<b>5 c</b>	25	10 <sup>20</sup> —11 <sup>10</sup>	historie	frk. <i>J. Bruun</i>

løbe nr.	klasse	værelse nr.	tid	fag	lærer(-inde)
35	<b>1 FA</b>	17	10 <sup>20</sup> —11 <sup>10</sup>	dansk	hr. Sv. O. Petersen
36	<b>1 FB</b>	18	8 — 8 <sup>50</sup>	geografi	hr. Vagn Nielsen
37		18	9 — 9 <sup>50</sup>	regning	hr. Vagn Nielsen
38	<b>1 fa</b>	26	9 — 9 <sup>50</sup>	regning	fru K. Hartwich
39		26	10 <sup>20</sup> —11 <sup>10</sup>	geografi	fru K. Hartwich
40	<b>1 fb</b>	27	10 <sup>20</sup> —11 <sup>10</sup>	geografi	fru Mirsa Grønvald
41	<b>2 FA</b>	18	10 <sup>20</sup> —11 <sup>10</sup>	regning	hr. A. Damtoft
42	<b>2 FB</b>	14	10 <sup>20</sup> —11 <sup>10</sup>	geografi	hr. Sig. Larsen
43	<b>2 FC</b>	35	8 — 8 <sup>50</sup>	naturhistorie	hr. Harry Sørensen
44		35	9 — 9 <sup>50</sup>	dansk	hr. H. Halberstadt
45		35	10 <sup>20</sup> —11 <sup>10</sup>	regning	hr. Johs. Madsen
46	<b>2 f</b>	28	10 <sup>20</sup> —11 <sup>10</sup>	engelsk	frk. Ella Nielsen
47		28	11 <sup>20</sup> —12 <sup>10</sup>	dansk	fru Mary Sørensen
48	<b>3 F</b>	19	8 — 8 <sup>50</sup>	historie	hr. M. Binding
49		19	9 — 9 <sup>50</sup>	geografi	hr. K. Rasmussen
50	<b>3 f</b>	30	10 <sup>20</sup> —11 <sup>10</sup>	regning	fru K. Christiansen
51	<b>I A</b>	21	8 — 8 <sup>50</sup>	dansk	hr. Gudmand Jensen
52		21	9 — 9 <sup>50</sup>	regning	hr. A. Malthe
53	<b>I a</b>	27	11 <sup>20</sup> —12 <sup>10</sup>	historie	frk. V. Juul
54	<b>I u</b>	20	8 — 8 <sup>50</sup>	regning	hr. Johs. Madsen
55		20	9 — 9 <sup>50</sup>	geografi	hr. Sv. O. Petersen
56	<b>II A</b>	23	9 — 9 <sup>50</sup>	tysk	hr. Henry Pedersen
57	<b>II a</b>	29	8 — 8 <sup>50</sup>	regning	fru K. M. Hartung
58		29	9 — 9 <sup>50</sup>	tysk	fru R. Opderbeck
59	<b>III B</b>				
	1. hold	22	8—c. 9 <sup>50</sup>	dansk	feks. : hr. Poul Madsen
	2. hold	22	10 <sup>20</sup> —c. 12 <sup>10</sup>	dansk	lensor : hr. Helmuth Nielsen
	2. hold	fysikv.	8—c. 9 <sup>50</sup>	fysik	feks. : hr. Monrath-Petersen
	1. hold	fysikv.	10 <sup>20</sup> —c. 12 <sup>10</sup>	fysik	lensor : hr. A. Rasmussen