



# Danskernes Historie Online

Danske Slægtsforskeres Bibliotek

## Dette værk er downloadet fra Danskernes Historie Online

**Danskernes Historie Online** er Danmarks største digitaliseringsprojekt af litteratur inden for emner som personalhistorie, lokalhistorie og slægtsforskning. Biblioteket hører under den almennyttige forening Danske Slægtsforskere. Vi bevarer vores fælles kulturarv, digitaliserer den og stiller den til rådighed for alle interesserede.

### Støt Danskernes Historie Online - Bliv sponsor

Som sponsor i biblioteket opnår du en række fordele. Læs mere om fordele og sponsorat her: <https://slaegtsbibliotek.dk/sponsorat>

### Ophavsret

Biblioteket indeholder værker både med og uden ophavsret. For værker, som er omfattet af ophavsret, må PDF-filen kun benyttes til personligt brug.

### Links

Slægtsforskeres Bibliotek: <https://slaegtsbibliotek.dk>

Danske Slægtsforskere: <https://slaegt.dk>



1991  
ODENSE KATEDRALSKOLE

# Indhold

Side	2	Forord	28	Introduktion til skoleåret 1991-92:
	3	Skolens historie		- Skoleårets start
	4	Dimittender 1990		- Skoledagen
	6	Afgangsklasser 1991		- Skemaændringer
	12	Skoleåret, der gik		- Mødepligt og forsømmelser
		Ændringer i ...	29	- Ferieplan
		- Lærerkandidater		- Forældremøder
		- Gæsteelever		- Karaktergivning
		- Åge Fasmer Blomberg		- Eksamen
13		- Ove Jappe	30	- Ordensregler
		- Ivan Nielsen		- Kantine
14		- Skolebestyrelse	31	- Bogdepotet
15		- Kat'en		- Biblioteket
16		- Introdagene	32	- Skolens kontorer
17		- Skolens fødselsdag		- Ny pedel
		- Årets musikbegivenheder		- Elevtelefon
18		- Åben skole	33	- Praktiske oplysninger
		- Frisport	34	Studievejledning mv.
19		- Frivillig musik	35	Statens Uddannelsesstøtte
		- Friformning	36	Legater ved Odense Katedralskole
20		- Studierejser og ekskursioner	38	Lærerrådet/pædagogisk råd
21		- Temadage		Lærerforsamlingen
22		- Fællestimer	39	Elevrådet
		- Amnesty International		Fællesudvalget
23		- Filmklub	40	Samarbejdsudvalget
		- Punch		Odense Katedralskoles venner
24		- Skolekomedie	41	Skolens Personale
26		Fra skolens historie:	48	Plan over skolen
		- Biblioteket		
27		- »Trællev avler dorskhed«		

**Odense Katedralskole · Jernbanegade 34, 5000 Odense C.**

**Rektor: Jens Thodberg Bertelsen**

**Skolens kontorer er åbne fra 8.00 - 15.00, tlf. 66 12 22 40**

**Pedellerne træffes bedst 8.15 - 9.15**

**Elevtelefon (mønttlf.): 66 13 26 69**

Odense  
Katedralskole  
Årsskrift 1991  
Redaktion:  
Per Juul Schmidt  
Hans Henrik Jacobsen  
Karsten Jensen  
Børge Nommensen  
Kirsten Ørsted  
Tryk: Trier Schou

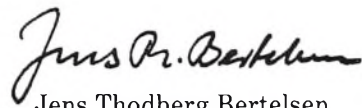


## Forord

I det forløbne år har vi fået en reform af hf. Sigtet hermed er bl.a. en tilnærmelse mellem denne skoleform og gymnasiet. Vi har endvidere mistet vort gymnasiale suppleringskursus og er nu i stedet henvist til at prøve kræfter med de rammer, som flere af vore nabouddannelser arbejder under. Endelig har vi fået en skolebestyrelse, hvorigennem vore interessenters indflydelse på skolen øges. Alt i alt er der tale om ændringer, som forhåbentlig bliver til gavn for Odense Katedralskole. Midt i alle disse forandringer søger vi at bevare de mange gode sider, som kendetegner byens gamle skole. Det er vores opfattelse, at gymnasiet og hf fortsat skal være forskellige tilbud til den ungdom, som søger os. Og vi vil gøre os umage med at vedligeholde den trygge dagligdag, hvori der er plads til hver enkelts særpræg. Til det formål kan vi heldigvis øse af de erfaringer og erindringer, som følger en over 700 år gammel institution. Midt imellem fornyelsen og traditionen hviler Odense Katedralskole i en spændende og rar atmosfære. Til gavn for de elever, der har gået her, og for de elever, der nu har deres skolegang her.

Vi er kedede af at måtte sige farvel til endnu en god årgang. Vi vil komme til at savne jer. Helt slået ud over jeres afgang er vi dog ikke. For vi er også stolte over jer, og vi glæder os til at følge med i, hvad I måtte finde på af udfoldelser. Forhåbentlig kommer I tit tilbage for at berette. Held og lykke i tiden fremover! Og tak for alt det, I har givet os.

Vore mange nye elever byder jeg velkommen. Gid også I må befinde jer godt på Odense Katedralskole. I vil opdage, at det er en skole, der rigtignok hviler på grundlag af fortiden og holder gode, gamle former i hævd. Men der er også spræl i »den gamle«, kan I tro. Jeg vil ikke sige, at vi elsker alt, hvad der er skørt. Men det er lige før. Allerede i dette skrift vil I kunne danne jer et indtryk af den sammensatte tilværelse, I nu går ind til. I skal ikke genere jer for at gøre fyldigt brug af skoletiden. Vi glæder os til at se jer sætte jeres præg på Odense Katedralskole, sådan som mange før jer har gjort det.



Jens Thodberg Bertelsen  
rektor



Skolen på Klingenberg.

## Skolens historie

Odense Katedralskole er en af landets ældste latinskoler. Grundlaget for den er den skole, der sandsynligvis i 1283 oprettedes ved Sct. Knuds Kloster. En række latinskoler af denne art knyttedes i løbet af middelalderen til bispesædernes domkirker (deraf navnet katedralskole), idet det var en tvungende nødvendighed, at vordende præster modtog en eller anden form for undervisning. Senere oprettedes i Odense endnu 2 latinskoler, knyttet til Vor Frue Kirke og Sct. Hans Kirke. I 1537 blev byens 3 latinskoler slået sammen til Odense latinske Skole.

I 1621 var der oprettet et gymnasium i Odense (en slags universitet, der havde til huse i bygningen, der forbinder Domkirken og biblioteksbygningen). Den 1. november 1802 knyttedes dette gymnasium til latinskolen, og den fik nu navnet Odense Katedralskole. Skolen havde i århundreder ligget på Klingenberg, nær domkirken; i 1846 opførtes den daværende skolebygning i Ll. Gråbrødrestrede (det nuværende posthus). I 1894 opførtes den nuværende skolebygning i Slottets køkkenhave. Skolens nye fløj er opført i midten af 1960'erne.

# Studentereksamen 1990

## 3a

Andersen, Louise Fly  
Bressendorf, Charlotte  
Christensen, Louise Dons  
Dalager, Rikke  
Eriksen, Thomas  
Hansen, Charlotte Jane  
Hemmingsen, Karen  
Henriksen, Bettina C.  
Jensen, Marlene  
Jensen, Trine Haag  
Jørgensen, Anette Wiingreen  
Larsen, Anette Søndergaard  
Levin, Marianne  
Møller, Lars Henrik  
Pedersen, J. P. Morten Meng  
Soelberg, Jane  
Sørensen, Lisa Reinhold  
Thomsen, Ulrik Herborg  
Vogler, Susanne M. Kokansky

## 3b

Albrechtsen, Louise  
Borch, Henrik Uldall  
Bredsten, Lene  
Duch, Rikke  
Hansen, Anne Louise  
Sølvtoft  
Hansen, Niels Kamp  
Jensen, Michel Jose  
Johansen, Stina Ellegaard  
Jørgensen, Anita Munk  
Larsen, Birgitte Eklund  
Larsen, Lisette Ringvig  
Mortensen, Rikke Graff  
Nielsen, Christian  
Rasmussen, Christina Lumby

Rasmussen, Mette Hedelund  
Schnabel, Jens A. Larsen  
Schouboe, Anne  
Steen, Jacob  
Sørensen, Mette  
Sørensen, Rikke Høgh  
Thalbitzer, Marianne  
Thomsen, Trine Holm

## 3c

Andersen, Simone  
Dorset, Sebastian N.  
Edal, Tine  
Falkesgaard, Linda  
Friis, Jane  
Grønning, Signe  
Jarlsvej, Tanja Gad  
Jensen, Bente Mølvig  
Jensen, Helen Lyng  
Kahlert, Monja H.  
Klinting, Hanne  
Kristensen, Betina  
Ladefoged, Jakob  
Møller, Søren  
Møller, Henriette  
Nielsen, Mette Sys  
Olsen, Susanne  
Sørensen, Charlotte  
Thaning, Charlotte Rørdam

## Matematisk linie:

### 3x

Andersen, Camilla Brasch  
Andersen, Charlotte Brasch  
Bahrt, Rikke  
Bay, Jakob Wedel  
Bølvig, Søren Peter

Christiansen, Morten  
Cold, Anders Mikael  
Friis-Topholm, Malene  
Fyrst, Thomas  
Gilberg, Lene  
Hansen, Christina Nøttrup  
Hansen, Marie Ejersbo  
Henriksen, Rikke Mitzi  
Hovesen, Mette Søllested  
Jensen, Jacob Brorson  
Jørgensen, Peter  
Kroer, Dennis  
Lund, Stefan Ejnar  
Moarefi, Babak  
Møller, Lotte  
Pedersen, Per Ove  
Pedersen, Thomas Ørts  
Søndergaard, Lars  
Sørensen, Helle Sichlau

### 3y

Andersen, Lars Fuglsang  
Andresen, Anja Ferslev  
Blomberg, Stig N. Fasmer  
Borggaard, Gitte  
Eriksen, Tina Wiborg  
Grøndal, Lotte  
Holck, Lars Peder  
Holst, Kristian Anders  
Hvelplund, Jette  
Iversen, Thomas Morten  
Freund  
Johansen, Henrik P.K.  
Lund, Brian  
Nielsen, Peder  
Olsen, Anja Nørr  
Pedersen, Flemming

Pedersen, Lars Peder  
Petersen, Liselotte Falcher  
Ploug-Sørensen, Ane  
Pontoppidan, Jacob  
Rau, Nicolai Mammen  
Schroll, Anne-Mette  
Stentved, Michael  
Theill, Jesper  
Wiig, Camilla

## 3z

Aigens, Christina  
Andersen, Bjarne Jesper  
Borch, Peter Uldall  
Christensen, Andreas  
Nøglebæk  
Frederiksen, Henrik  
Neumann  
Grønn, Christina Stolberg  
Holst, Henrik Uffe  
Jakobsen, Jakob  
Johansen, Anja Lykke  
Jørgensen, Torben  
Kjær Olsen, Pia  
Laursen, Charlotte  
Madsen, Tina  
Nielsen, Torben  
Nordestgaard, Henrik Lind  
Richardt, Martin Schlegel  
Ritz, Helle  
Simonsen, Adam  
Stidsen, Anne Marie  
Stokholm, Katrine  
Sørensen, Hanne Kjærbye  
Thomsen, Helle Holt  
Thomsen, Lars  
Wassilefsky, Gerda S. Hjorth

## HF-eksamen 1990

### 3u

Adolph, Søren  
Askholm, Sif  
Eckhoff, Malene Steenberg  
Egdal, Gerda Helene  
Hansen, Henrik Steen  
Henriksen, Marianne  
Jørgensen, Camilla Tredal  
Kjær-Madsen, Kamilla  
Krogh, Niels Nielsen  
Kruse, Morten Lindholm  
Land, Jakob  
Larsen, Carsten Vendelbo  
Larsen, Jacob Ivan  
Larsen, Mette Bøgevald  
Lysholt, Carsten  
Moltke, Adam Chr.  
Pedersen, Søren Toft  
Poulsen, Jesper  
Rasmussen, Helle Bæk  
Schousboe, Stefan J.  
Schroll, Jakob  
Schultz, Rikke  
Wedel, Andreas M.  
Zinck, Jette

### 2n

Andersen, Carsten  
Bang, Martin Bruhn  
Burgaard, Ulla  
Frederiksen, Lena Eicke  
Hansen, Catharina Irene  
Jensen, Anette Ethelberg  
Jensen, Karin Lykke  
Jensen, Mette Borgaard  
Koefoed, Lene  
Nielsen, Jens Kirk  
Nielsen, Tove Aadal  
Nikolajsen, Pernille  
Pedersen, Anne Bredsdorff  
Pedersen, Mette Marie  
Rasmussen, Anne Kathrine N.  
Rasmussen, Heidi Abildskov  
Rasmussen, Lene Langebjerg  
Rasmussen, Tina Mariager  
Rud, Lone  
Thomsen, Charlotte Briand

### 2p

Andersen, Carina Blaabjerg  
Eggertsen, Kasper Mikkel  
Gullach, Charlotte Yong San  
Guttesen, Annika  
Hansen, Jan Michael  
Hansen, Johnni Lund  
Hansen, Maria Hyun  
Jensen, Bettina  
Jensen, Danielle Britt N.  
Jensen, Jørgen Vig  
Køjner, Janet Lind  
Langhoff, Trine  
Larsen, Britt Irene  
Michaelsen, Bo

Nielsen, Heidi Schon  
Nielsen, Winnie  
Pedersen, Tine Helleskov  
Petersen, Lisbeth Bust  
Polenz, Rikke  
Quanjer, Michele  
Reuter, Charlotte  
Steiermark, Lise-Lotte  
Stubgaard, Karina  
Thomsen, Heidi Helene

### 2q

Christensen, Marianne Kjær  
Christiansen, Jane Bettina  
Desmentik, Hanne  
Funder-Schmidt, Dorte H.  
Hannibal, Jan  
Hansen, Annie Frøstrup  
Hansen, Eva  
Hansen, Helle Barnhøj  
Jensen, Morten  
Jensen, Pernille Jerlev  
Johansen, Trine Mette  
Larsen, Susanne Hovgaard  
Mortensen, Lisbeth Sara  
Outzen, Charlotte  
Paarup, Jan  
Rasmussen, Anne Mette  
Rasmussen, Lene  
Reimer-Jensen, Charlotte  
Stengaard, Gigi  
Sørensen, Ulrik Randrup  
Thomsen, Kirsten Buur  
Åmand, Merete

### 2r

Andersen, Trine

Boldt, Tina  
Dalsgård, Lene Maj  
Frederiksen, Susanne  
Hansen, Tine Lundsgaard  
Hansen, Trine Søndergaard  
Jacobsen, Lars Boye  
Jakobsen, Anette  
Jensen, Carsten Depping  
Klausen, Anja  
Knipschildt, Charlotte  
Knudsen, Jane Verner  
Larsen, Mette  
Madsen, Michael Nørregård  
McCorkindale, Tina  
Petersen, Trine Kalhauge  
Rønneby, Christina J.  
Sørensen, Charlotte  
Sørensen, Mads  
Vilhelmsen, Betina Seberg  
Ørnebjerg, Helle Søgaard





2j

Jette Bække  
 Kenneth Carstensen  
 Jakob Rugart Dideriksen  
 Helle Foged  
 Karen Aasø Hansen  
 Rikke Hansen  
 Ann-Charlotte Harboe  
 Lene Stensgaard Karlsen  
 Lone Larsen  
 Mette Lind-Hansen  
 Marianne Skøtt Mikkelsen  
 Michael Nørregaard  
 Lis Irene Olsen  
 Ghita Angelica Pedersen  
 Niels Jørgen Pedersen  
 Mette Petersen  
 Anders Brammer Sillassen  
 Lasse Pagh Sørensen

2n

Peter Romer Andersen  
 Carsten M. Andresen  
 Johnny Petri Christensen  
 Malene Rumann Christensen  
 Mads Lind Christiansen  
 Helle Bækkelund Christoffersen  
 Brian Holmegård Hansen  
 Niels Jan Hoedeman  
 Morten Birk Holst  
 Mona Jensen  
 Rikke Nygaard Jensen  
 Mette Jepsen  
 Dorte Jørgensen  
 Rikke Damkjær Jørgensen  
 Morten Snede Larsen  
 Palle Madsen  
 Thomas Petersen Møller  
 Aino Hedegaard Nielsen  
 Helle Karina Olsen  
 Dorte Oxbøll  
 Anette Juhl Pedersen  
 Helle Munk Petersen  
 Anne-Mette Rasmussen  
 Martin Erik Seymour  
 Helle Mosholm Storm  
 Dorte Elmelund Sørensen





**2p**

Kit Bæk Abild  
 Lisbeth Bjerregård  
 Jane Wedel Christiansen  
 Kenneth Røn Christiansen  
 Lene Frandsen  
 Susanne Frank  
 Tina Hvitfeldt Hansen  
 Annette Mia Jensen  
 Anita Jørgensen  
 Karin Susanne Larsen  
 Anette Lægsgaard  
 Mette Kjær Mortensen  
 Birthe Minna Rasmussen  
 Lene Kristina Rasmussen  
 Maria Louise Rasmussen  
 Mette Rasmussen  
 Pernelle Østerhaab

**2q**

Bonnie Volke Andersen  
 Birgitte Ratten Bhatia  
 Paul Bøgholm  
 Lotte Elbirk  
 Marianne Fonnesgaard  
 Lizette Krum Hansen  
 Lone Henriksen  
 Tine Jensen  
 Peter Juul-Jensen  
 Malene Kjerulf-Andersen  
 Mette Raun Knudsen  
 Anne Larsen  
 Malene Lübeck  
 Charlotte Edith Mortensen  
 Heidi Magelund Pedersen  
 Jeanette Lindegaard Pedersen  
 Jette Petersen  
 Maibritt Lund Pilgaard  
 Torben Vissing Rasmussen  
 Tina Simonsen  
 Charlotte Christina Storm  
 Jens Bo Thrysoe





**2r**

Janne Højby Christensen  
 Malene Grevelshøj  
 Camilla Vølund Larsen  
 Christina de Thurah Mejrup  
 Birgit Krogh Nielsen  
 Hanne Nielsen  
 Klaus Helboe Nielsen  
 Maria Orup Nielsen  
 Janne Oksbjerg  
 Heidi Aagaard Olsen  
 Maria Møller Simonsen  
 Charlotte Juul Steinrud  
 Dorte Granhøj Søskov  
 Nicolai Kroløkke Vilhelmsen  
 Niels Sigurd Wegener  
 Heidi Kongstad Westergaard

**3a**

Trille Birktoft  
 Palle Dahl  
 Trine Søndergaard Eliassen  
 Trine Winther Frederiksen  
 Annette Hansen  
 Britt Birk Hansen  
 Christina Sølvsten Hansen  
 Tommy Staal Jensen  
 Anders Juncker  
 Dorte Juul Jørgensen  
 Tina Løngren Karlsen  
 Pia Korff  
 Martin Land  
 Mette Lund  
 Helle Lægsgaard  
 Anne Mette Madsen

Susan Vittrup Pedersen  
 Jakob Leutholz Petersen  
 Tine Hjetting Poulsen  
 Maria Stingsted  
 Dorte Sørensen  
 Pernille Hegnby Sørensen  
 Nicolai Sørensen  
 Susan Vittrup Pedersen  
 Jakob Leutholz Petersen  
 Tine Hjetting Poulsen  
 Maria Stingsted  
 Dorte Sørensen  
 Pernille Hegnby Sørensen  
 Nicolai Sørensen  
 Susanne K. Saerens Taasti  
 Janne Wind



**3b**

Marianne Andersen  
 Charlotte Andreasen  
 Dorte Christensen  
 Jesper Topp Christensen  
 Anette Blikker Csikos  
 Britt Sanne Frederiksen  
 Mette Frederiksen  
 Mette Gabrielsen  
 Sanne Hansen  
 Thomas Høirup  
 Jannie Jensen  
 Jeanette Jensen  
 Thomas Børgesen Laursen  
 Chris Margaard  
 Lone Stampe Nielsen  
 Anya Wihlborg Petersen  
 Eva K. Grandt Stokholm  
 Jacob Strøm  
 Anne Rudloff Sørensen  
 Lene Sørensen  
 Jeanette Vandsø Thomsen  
 Tinne Thorup

**3c**

Anne Juul Agergaard  
 Nicoline Thøger Andersen  
 Anisette Schjødtz Bech  
 Poul Juul Christensen  
 Dorte Mandrup Christophersen  
 Tine Ebdrup  
 Jesper Hahn  
 Iben Hansen  
 Malene Hansen  
 Carina Jakobsen  
 Ea Lundsteen Madsen  
 Thomas Gregaard Madsen  
 Timme Kempff Mortensen  
 Lise Daugaard Nielsen  
 Hanne Nordby  
 Susanne Dyrhoff Nyegaard  
 Brian V. Osicki  
 Christiana Thulstrup Pedersen  
 Claus Schmidt  
 Tina Schön  
 Thomas Steenberg-Hansen  
 Alexander Warbrick  
 Therese Willer



3x  
 Karin Chung Andreassen  
 Jens Jul Jacobsen  
 Henriette Jensen  
 Lisbeth Kring Jensen  
 Martin Nybo Jensen  
 Steen Jørgensen  
 Morten Kallisen  
 Søren Katrup  
 Martin Bülow Larsen  
 Mette Larsen  
 Claus Nielsen  
 Klavs Pedersen  
 Nis Pedersen  
 Thomas Lysholdt Heering Petersen  
 Jeppe Skovgaard Schmidt  
 Anne Sønderup  
 Allan Theill  
 Dorte Thinggård  
 Claus Vestergaard  
 Poul E. Vilches  
 Kenneth Welm

3y  
 Jeanette Blomberg Bendix  
 Bente Bergquist  
 Peter Blaabjerg  
 Lisbeth Kjelstrup Christensen  
 Carsten Hørslev Hansen  
 Thomas Pape Henriksen  
 Maria Ljungbo Jensen  
 Ane Marie Kildegaard  
 Carsten Funch Kofoed  
 Claus M. Lohmann  
 Stine Markvardsen  
 Mette Marie Mikkelsen  
 Anne-Dorte Nielsen  
 Lars Kofoed Nielsen  
 Mette Nielsen  
 Carina Gaarde Olesen  
 Morten Weng Pedersen  
 Søren Thisgaard  
 Mads Ørsted





3z

Olav Bentzen  
 Sofie Markmann Dreyer  
 Lotte Harder  
 Helle Holmegaard  
 Jakob Hyldebrandt  
 Ulla Lene Jensen  
 Trine Trydemann Knudsen  
 Kristina Krake  
 Mads Brogaard Kristensen  
 Rikke Mai-Britt Kristensen  
 Martin Erik Larsen  
 Gitte Helsing Madsen  
 Jesper Møller  
 Gunvor Holm Nielsen  
 Jakob Munk Nielsen  
 Mette Ohmsen  
 Malene Vestergård Poulsen  
 Esbjørn Schroll  
 Jesper Skov  
 Anders Thomsen  
 Susanne Vakker  
 Susanne Villemoes  
 Amir Hossein Yones Tehrani

3u

Christian Maar Andersen  
 Thomas Berg  
 Mie Heinfelt Hansen  
 Steffen Hansen  
 Mick Ingeman Hartwig  
 Helle C. Jensen  
 Mette Jensen  
 Jakob Johnsen  
 Morten Justesen  
 Birgitte Haaber Jæger  
 Jens Klinting  
 Anne Rosenlund Knudsen  
 Søren Juul Knudsen

Flemming Larsen  
 Hans Lorentzen  
 Malene Søborg Olesen  
 Anita Olsen  
 Jens Ingerslev Olsen  
 Camilla Møller Pedersen  
 Jesper Svejstrup Pedersen  
 Kristine Pedersen  
 Mikkel Moesgård Rasmussen  
 Christopher Mammen Rau  
 Monica Reinholdt  
 Jesper Ryder  
 Christine B. Sanchez  
 Maria Krog Schultz



## Ændringer i lærerkollegiet

Den 1. oktober 1990 pensioneredes lektor *Richard Stokholm* efter nogen tids sygdom. Han havde været ansat på skolen siden 1972, og hans fag var dansk og tysk.

Ansæt i fast stilling blev fra skoleårets begyndelse cand.mag. *Katrine West*, hvis fag er dansk og spansk.

## Lærerkandidater 1990/91

### Efteråret 1990:

Vibeke Axelsen	fysik	EO MØ
Elisabeth Bloch Boisen	engelsk	KP DP
Marianne Mortensen	engelsk	AF MC

### Foråret 1991:

Vibeke Axelsen	kemi	FM KJ
Elisabeth Bloch Boisen	historie	CS JH
Marianne Mortensen	tysk	HB RA
John Jansen	fysik	FH KS

## Gæsteelever 1990/91

Tania Michelle Fryer, Australien  
Maja Madijevic, Jugoslavien  
Michelle Pullis, USA  
Jason C. Dantico, USA  
Kristin Munson, USA  
Atsuko Yamanoto, Japan  
Rachel Melissa Rees, Australien  
Dawa Devereux, New Zealand  
Clara Susan Calver, Australien

## Åge Fasmer Blomberg (1904-1990)

Åge Fasmer Blomberg voksede op i Hillerød, nær Frederiksborg Slot, og han kom hurtigt til at interessere sig for historien. Han valgte den som studium, og han viede den resten af sit liv. Han blev cand.mag. i 1931, og efter kortere vikariater ansattes han i 1933 ved Odense Katedralskole, og her blev han, indtil han pensioneredes i 1971.

Åge Fasmer Blomberg var en levende fortæller, og det kom i høj grad til at sætte præg på hans undervisning. Yderligere lagde han vægt på, at eleverne oplevede historien, og hans elever husker uden tvivl med glæde de ekskursioner, han tog dem med på.

1953-71 var han skolens bibliotekar, et hverv han varetog med stor interesse. 1945-71 var han formand og kasserer for skolens forældreforening »Odense Katedralskoles Venner«.

Lektor Blomberg var en af dem, der var kendt i vide kredse uden for skolen. Kort tid efter sin ansættelse ved skolen indvalgte han i bestyrelsen for »Historisk Samfund for Fyns Stift«, og frem til 1970 var han dets drivende kraft, først som sekretær og senere som formand.

Hans ønske om en skemafri arbejdsdag blev tidligt imødekommet fra skolens side, og han benyttede den regelmæssigt til studier på Landsarkivet. Her blev grunden lagt til et omfattende historisk forfatterskab, der foruden flere lærebøger, en lang række tidsskriftartikler og bidrag til »Danske Slotte og Herregårde« omfatter større værker som Faaborgs bys historie og et af bindene i den 10-binds udgave af Odense bys historie, der blev udgi-

vet i anledning af byens 1000-års jubilæum. Kronen på værket var doktordisputatsen »Fyns vilkår under svenskekrigene 1657-1660«, som han forsvarede ved Odense Universitet i 1973.

Lektor Blomberg havde en lang årrække boet i gartnerboligen ved Langesø Slot. Han døde den 20. april 1990 og blev bisat fra Langesø Slotskapel.

## Ove Jappe (1906-1990)

Ove Jappe, der var cand.mag. i dansk og tysk, blev efter embedseksamen i 1931 ansat ved Aabenraa Statsskole og kom to år senere til Odense Katedralskole, hvor han var ansat, indtil han søgte sin afsked i 1974. Han var københavner, men befandt sig godt i provinsen, og efter pensioneringen blev han boende i Odense.

Det meste af den tid, Ove Jappe underviste ved skolen, havde den foruden gymnasium mellemskole, senere realafdeling. Ove Jappe underviste lige så gerne i mellemskolen som i gymnasiet. For ham udgjorde mellemskole og gymnasium en helhed, og han lagde vægt på, at eleverne i de to afdelinger fik de samme oplevelser. Når eksempelvis »de store« spillede skolekomedie, fandt han, at »de små« ikke skulle snydes for denne oplevelse, og til det formål anskaffede han et dukketeater, som de fik lov til at øve sig på. Han underviste lige så gerne i tysk i mellemskolen som i dansk i gymnasiet, og hans interesse for filosofiske emner fik ham en periode til at overtage en del af undervisningen i religion.

Ove Jappe interesserede sig stærkt for pædagogiske teorier. Ikke mindst den steinerske skoleform optog ham, og han var medstifter af Rudolf Steiner Skoleforeningen i Odense i 1961 og en periode dens formand.

Ove Jappe døde uden forudgående sygdom den 24. juli 1990, 84 år gammel. Få dage senere døde hans hustru, Inga Jappe. Den nærmeste familie havde været på kirkegården til urnenedsættelse, og da hun kom hjem, sank hun død om.

## Ivan Nielsen

Den 31. december 1990 tog Ivan Nielsen sin afsked efter 25 års virke ved skolen, men fortsatte dog indtil sommerferien med nogle få klasser.

Ivan Nielsen var som ganske ung aktiv i frihedskampen og måtte i en periode opholde sig i Sverige. Efter krigen blev han uddannet som maskinarbejder og var i sin fritid ivrig redskabsgymnast og senere træner for Odense Gymnastikforenings herreelitehold.

I 1965 kom Ivan Nielsen til Odense Katedralskole og stod i mange år for næsten al drengedrættens, der til at begynde med, i hvert fald i indendørsæsonen, næsten var identisk med redskabsgymnastik og fritstående øvelser på kommando. Skolen havde en realafdeling, som Ivan holdt meget af. Der var omkring 1970 i alt fire idrætslærere ved skolen mod nu tretten, og undervisningen omfatter nu et langt større antal aktiviteter end dengang. Indendørs boldspil, rytmisk gymnastik, afspænding, styrketræning og meget andet er kommet til. Ivan har gjort denne udvikling med, og for årgang efter årgang har han været en dygtig og inspirerende lærer, altid veloplagt og parat til at spille med, hvis der manglede en mand, lige interesseret i den talentfulde og den lidt kluntede elev. Intet under, at han har været så vellidt.

Det er et stort savn for skolen, at Ivan nu har trukket sig tilbage.



## Skolebestyrelse

Mens undervisningsministeriet har det overordnede ansvar for skolens undervisning, så har amtsrådet det overordnede ansvar for skolens drift. Fra årsskiftet er en ny lov om styringen af gymnasierne og hf-kurserne trådt i kraft. Denne nye lov ændrer ikke ved ovennævnte rollefordeling mellem stat og amt. Men den indebærer, at det nuværende skoleråd erstattes af en skolebestyrelse, hvis indflydelse på skolen bliver langt større end skolerådets.

Skolebestyrelsen bliver amtsrådets »medhjælper«. Efter regler, som amtsrådet endeligt fastlægger, kan amtets ansvar for skolens drift langt hen ad vejen overdrages bestyrelsen. Loven anviser, at bestyrelsen skal

- fastlægge skolens budget inden for den af amtsrådet fastlagte ramme
- fastsætte det maksimale antal elever i klasserne
- fastsætte skolens fagudbud
- godkende ferieplaner
- formidle samarbejdet mellem skole og hjem
- medvirke ved løsningen af sociale opgaver i tilknytning til skolen
- fastsætte skolens ordensregler
- medvirke ved byggesager
- evt. stille forslag til amtsrådet om bygningernes forbedring m.v.

Bestyrelsen sammensættes af repræsentanter for amtsrådet, kommunalbestyrelserne i skolens opland, forældre til skolens elever, skolens elever, skolens personale og - efter lokale behov - af repræsentanter for de videregående uddannelser, lokale organisationer eller erhverlivet.

Rektor tilforordnes bestyrelsen uden stemmeret,

og repræsentanterne for elever og personale må ikke udgøre et flertal.

I skrivende stund er der endnu ikke foretaget valg til skolebestyrelsen.

Den nye skolebestyrelse afløser det nuværende skoleråd, som i dette skoleår har bestået af:

*Aage Hansen*, amtsrådsmedlem

*Jens Thodberg Bertelsen*, rektor

Forældrerepræsentanter:

*A. Moltke-Leth* (formand)

*Karen Krebs*

Lærerrepræsentanter:

*Frauke Schaumburg*

*Jane Hansen*

Elevrepræsentanter:

*Michael Ajs Mønaldev*

*Lis Irene Olsen*

Repræsentant for det teknisk administrative personale:

*Marlis Servé*



A. Moltke-Leth

# Kat'en

Årgang 1 nr. 1 oktober 1990

Nyt fra  
Odense  
Katedralskole

# Kat'en

Årgang 1 nr. 2 december 1990

Nyt fra  
Odense  
Katedralskole

## OK får skolebestyrelse

af rektor

# Kat'en

Årgang 1 nr. 3 februar 1991

Nyt fra  
Odense  
Katedralskole

## Far og mor på skolebænken?



Af rektor  
Jens Thodberg Bertelsen

Vi er på Odense Katedralskole gået i gang med nogle alvorlige overvejelser om at udvikle et kursussystem, hvori elever, som allerede har en studentereksamen, kan få supplerende undervisning i de fag eller niveauer, som findes under den nye gymnasialordning.

Det er tanken, at vi bl.a. vil tilbyde denne form for undervisning til skolens interessenter, herunder forældregruppen.

Baggrunden for på denne måde at udvide skolens undervisningstilbud er følgende: Som bekendt rummer Odense Katedralskole p.t. 3 skoleformer: gymnasium, hf og GSK. GSK står for gymnasialt suppleringskursus, og det henvender sig til studerende, der mangler et eller flere studentereksamenfag for at kunne fortsætte med den videregående uddannelse, de har valgt. Men som en følge af den nye lov om kursus til højere forberedelseksamen revideres fra og med næste skoleår den hidtil gældende GSK-ordning.

Fremover skal enten de videregående uddannelser selv klare at supplere de studerendes kunnen for studietart, eller de studerende skal få optagelsen på et af de eksisterende enkeltfagskurser.

Det er naturligvis ikke spor spendende for Odense Katedralskole at måtte sige farvel til en elevgruppe, som lærerne har haft stor glæde af at undervise, og som skolen har kunnet oprette enkelte stillinger på. Revideringen af GSK-ordningen friger en kapacitet hos os, som vi brænder for at genanvende. Derfor har Odense Katedralskole nu også på universitetet budt sig til som "entreprenør" inden for den nye suppleringsordning.

En kliché siger, at intet er så dårligt, at det ikke er godt for noget. Det gælder forhåbentlig også i denne vor GSK-krise. Når vi om feje tid - forhåbentlig - har nogle mere konkrete udspil på bordet, lad vi straks høre fra os. Vi ved, at intet er opmærksom på sagen, og at gymnasierne ad den vej opfordres til at koordinere initiativerne på området.

## Kat'en

I 1990 fik Odense Katedralskole sit eget informationsblad. Bladet redigeres og fremstilles af skolens kommunikationsudvalg og udgives i beskedent udstyr og format.

Der er udkommet to numre i efterårssemestret 1990, men kun ét i forårssemestret 1991, hvor skolen ved skoleårets afslutning udsender sit årsskrift.

Kat'en, som bladet hedder, henvender sig til forældre, elever og andre, der har interesse i skolens liv. Bladet udleveres gratis til eleverne, som meget gerne må lade andre læse med. Kat'en er åben for indlæg fra såvel lærere som elever, forældre og andre med tilknytning til skolen.

Ideen med bladet er først og fremmest at informere om skolens liv. Til det formål tjener begivenhedskalenderen og forskellige artikler om både fremtidige arrangementer og begivenheder, der allerede har fundet sted.

I de tre første numre af Kat'en er blandt andet bragt artikler om Katedralskolens temadage om Estland, Åben skole-projektet, den kommende skolebestyrelse, elev- og lærerindtryk fra forskellige studierejser m.v. I bladets decemhernummer skrev skolens ghanesiske gæstelærer, Joseph Jectey Asare, om julen i sit hjemland, Ghana.

Odense Katedralskole er som bekendt over 700 år gammel, og det er naturligvis vigtigt at holde forbindelsen ved lige til skolens fortid. Således causerede en af skolens 50-års jubilare, civilingeniør Knud Rindorff, i bladets to første numre over livet på skolen for 50 år siden.

Kat'en kommer også i skoleåret 1991-92 med tre numre, første gang i oktober 1991.

## Introdage og hytteture

Formålet med de tre introdage er dels at få de nye elever til at lære hinanden at kende, og dels at de lærer skolen at kende.

Den første dag startede med, at rektor bød velkommen, hvorefter historielærerne havde arrangeret en festlig 1800-tals modtagelse af eleverne. I løbet af dagen blev eleverne vist rundt på skolen, og de fik også lov til at deltage i 1800-tals gymnastik i Kongens Have!



En genopstået rektor fra 1800-tallet.

Andendagen startede med morgenmad i klasserne, og derefter blev der vist eksempler på, hvordan undervisningen kunne foregå for 400 år siden. Endvidere bød dagen på skolehistorien i dias, præsentation af elevråd, collagearbejde og meget mere. Om aftenen blev der afholdt en fin fest i kantinen for de nye elever.

Den sidste introduktionsdag bestod af en hyttetur. Eleverne skulle sammen med intro-elever og nogle af deres lærere tilbringe et døgn i en spejderhytte. Hytterne lå ca. 10 km fra skolen, og eleverne skulle selv sørge for transport (cykel), indkøb, underholdning m.m.

Elevernes vurdering af arrangementet var, at de følte sig godt rystet sammen, og at de havde fået nogle gode kontakter til ældre elever på skolen.



Fra 1a's hyttetur.

## Skolens fødselsdag

I anledning af Odense Katedralskoles 707 års fødselsdag den 1. november blev der efter 4. time arrangeret nogle konkurrencer mellem et elevhold og et lærerhold. Da rektor meddelte, at eleverne ville få fri resten af dagen i tilfælde af elevholdets sejr, blev der lagt en usædvanlig energi for dagen. Resultatet blev, at lærerholdet ikke havde en chance!

Til gengæld kunne lærerne og det øvrige personale sætte sig lidt ind i skolens historie i form af en rundvisning med indlagte anekdoter, et foredrag, en lysbilledserie og en film optaget i 1940'erne. Eftermiddagen blev sluttet af med hyggeligt samvær om en bid mad.



## Årets musikbegivenheder

Skoleårets første større musikalske begivenhed fandt, som sædvanlig, sted i Domkirken (2/12), hvor skolens kor og orkester opførte en stor del af Duke Ellingtons Sacred Concert nr. 2 for blandet kor, solostemme og orkester. Sidstnævnte var suppleret med enkelte elever fra andre skoler, deriblandt en udmærket pianist fra Fyns Studenterkursus.

Ved samme koncert opførte musikklasserne desuden en række christmas-carols og anden julemusik af bl.a. William Byrd, J.S. Bach og Jens Andersen. Domorganisten, Poul Børch, supplerede med et orgelværk af Cesar Franck: Pastorale.

Men allerede i september optrådte koret og enkelte 1g klasser ved forældremøder med bl.a. Sebastians Nattergalen, en engelsk folkemelodi og Beatles-melodier.

Ellingtons Sacred Concert blev genopført som fællesarrangement på skolen (17/12), og dele af det øvrige domkirkeprogram blev genbrugt ved juleafslutningen i Skt. Hans Kirke efter den traditionelle korseance for alle skolens elever i salen, hvor også en 4-mands (piger) sanggruppe fra 3M bidrog med et flot nummer, de selv havde indstuderet.

Mellemniveaueholdet i musik havde i januar besøg af sangpædagogen Lise Nees (tidligere elev på OK), og orkestret modtog – en weekend i februar – instruktion ved saxofonisten Jesper Zeuthen (New Jungle Orchestra).

Ved forårskoncerten (14/3) opførtes musik af bl.a. Dvorak, Bach, Thomas Morley, ABBA og Jens Andersen foruden arrangementer af folkemelodier, rytmisk og klassisk instrumentalmusik og et solostykke for klaver, komponeret og spillet af en elev.

## Åben skole

I skoleåret 1990-91 har Odense Katedralskole været en **Åben skole**. Hensigten hermed er at skabe et socialt og fagligt miljø på skolen og derigennem forbedre elevernes velvære i forbindelse med skolearbejdet. Arbejdet med Åben skole er en bestræbelse på at mindske skellet imellem livet i skolen og livet udenfor, og ideelt set at medvirke til en større sammenhæng i elevernes liv.

Denne målsætning arbejdes der med på forskellig måde: I dette skoleår har der fx været **studiekredse** i edb (wordperfect), psykologi og et tværfagligt arbejde med fotolære og kemi.

Ca. én gang om måneden afholdes **Fredagscafé** efter skoletid. Her kan eleverne samles under uformelle rammer, der kan købes forfriskninger, og der er underholdning. Skolens **filmklub** kan også ses som en del af Åben skole.

Endelig har der en gang om ugen været **faglige værksteder**. Her er der mulighed for at arbejde i skolens edb-lokale og i kantinen. Begge steder er der lærere til stede med forskellige fag. Disse lærere kan eleverne konsultere, hvis de har brug for råd og vink i forbindelse med såvel det skriftlige som det mundtlige arbejde. Men man kan også få sig en sludder – med kammerater eller lærere, hvis det er det, man har lyst til. Der er også åbent i kantineudsalget og på skolens bibliotek, så man har også adgang til at få hjælp til litteratursøgning m.v.

Arbejdet i de faglige værksteder er ikke undervisning. De faglige værksteder er derimod stedet, hvor man kan arbejde med skolearbejdet under lidt mindre ensomme omstændigheder end hjemme under arkitektlampen, stedet hvor man kan få inspiration fra kammerater og lærere, og hvor skolens faciliteter i form af tekstbehandlingsanlæg, håndbogsamlinger og faglitteratur står til ens rådighed.

## Frisport

Idrætsaktiviteter på Odense Katedralskole er ikke kun koncentreret om den idræt, som udøves i de skemalagte idrætstimer. Om eftermiddagen er der for alle elever mulighed for at deltage i forskellige frisportsaktiviteter.

Strukturen i frisporten på OK er i år blevet ændret. Forsøgsvis er den blevet inddelt i moduler for at tilgodese så mange elevønsker som muligt.

Det er blevet til en bred vifte af idrætstilbud indeholdende både de traditionelle discipliner som fodbold, basket- og volleyball samt mindre konkurrenceprægede aktiviteter som yoga, aerobics/work out, ballstick, løbetræning, »idræt og højskole« og styrketræning, som har kørt hele året. Som noget nyt er softball indgået som modul og det med stor succes.

Udvalgte hold har deltaget i gymnasieskolernes traditionelle turneringer i atletik, fodbold, basketball og volleyball, hvor OK har udmærket sig ved at vinde fodboldturneringen, og gå videre til landsfinalerne ved danmarksmesterskabet i både volley- og basketball. Endvidere har frisportshold deltaget i Eventyrløbet.



## Frivillig musik

Som det fremgår af afsnittet om skoleårets musikbegivenheder, er der på skolen både et kor og et orkester, som ved koncerter og andre lejligheder optræder dels hver for sig, dels i samarbejde.

Principielt kan alle, der har lyst til at synge i kor eller spille et instrument, optages, men er man i tvivl om sine egne sanglige eller instrumentale kvalifikationer, kan man rådføre sig med sin lærer i musik. Det er fornuftigt at melde sig til straks efter skoleårets begyndelse, da årets første optræden gerne finder sted allerede ved forældremøderne for 1g i september måned.



Korledemøder har også, som det skete i efteråret 1989, mulighed for at deltage i de store korstævner, der jævntligt arrangeres (også i Odense) af KOR 72, under ledelse af kendte korledere fra ind- eller udland.

De ugentlige prøver for både kor og orkester finder normalt sted torsdag eftermiddag, og programmet, der arbejdes med, kan variere meget, både med hensyn til stil og omfang, afhængigt af de medvirkendes antal, forudsætninger og ønsker. Det er hidtil lykkedes at stille op med rimeligt varierede programmer, både til julekoncerterne i Domkirken og til de årlige forårskoncerter.

## Friformning

Formningslokalerne er to timer ugentligt rammer om »friformning«. Tilbudet var oprindeligt rettet mod tilvalgsholdene som et fagligt værksted, hvor de kunne arbejde med deres egne idéer eller færdiggøre større arbejder, men nu sker her meget andet:

En gruppe elever maler kulisser og tegner kostumer til skolekomedien »Cabaret«, elever fra skolens »Amnesty«-gruppe maler plakater, fotogruppen fremkalder billeder i mørkekammeret og andre laver tegneserier og graffiti. Her er også muligheder for at arbejde med silkemaling, akvarel og ler.

I efterårssemesteret var der ekskursion til »Rockens billeder« på Brandts Klædefabrik, og i foråret bliver der instruktion i brug af de keramiske drejeskiver.

Der har været mange 1g'ere i friformning i år, fordi man på det klassetrin ikke har formning/billedkunst i fagrækken.



## Studierejser og ekskursioner

Fra Odense Katedralskole udgår der en lang række studierejser til ind- og udland. Rejsernes formål er at give de emner, der arbejdes med i klasserne, perspektiv og give eleverne udsyn – at se at verden er større og mere mangfoldig, end man er opmærksom på i det daglige. På OK har vi prioriteret ligheden mellem eleverne højt. Således tilstræber vi, at alle elever får en studierejse af længere varighed.



Nogle udlandsrejser har været udvekslingsrejser, dvs. OK's elever har været indkvarteret privat i et fremmed land og siden haft deres værter som gæster.

De fleste længerevarende rejser forsøger vi at lægge i 1hf og 2g i en uge i forbindelse med påskeferien. Derudover er der mulighed for enkelte ture inden for landets grænser, fx en tur til Risø eller en tur til de historiske mindesmærker i grænselandet i forbindelse med henholdsvis fysik- og historieundervisningen.

Rejseomkostningerne betales stort set af den enkelte elev. Da det for mange er en stor engangsudgift, opfordrer vi til, at der så tidligt som muligt etableres opsparingsordninger i klasserne.

Studierejserne opleves ofte som et af højdepunkterne i skoleforløbet, hvor arbejde og fornøjelser går op i en højere enhed.

Følgende studierejser og ekskursioner er gennemført i skoleåret 1990-91:

3b i Rom med dansk fra 7. sept. til 16. sept.

3x i Bruxelles med studievejledning/historie fra 14. sept. til 23. sept.

3c til Prag med lærerne i religion og historie fra 22. sept. til 29. sept.

2p på tredages-tur til København med dansk og historielærerne fra 4. okt. til 6. okt.

3a har været i New York fra 6. okt. til 20. okt. med deres engelsk- og dansk-lærere.

2b og 3u på historie/spansk-ekskursion til Barcelona fra 19. okt. til 28. okt.

2a i Frankrig med geografi og fransk fra 16. marts til 26. marts.



2c i Dublin med lærerne i engelsk og historie fra 15. marts til 26. marts.

2x har været i Berlin med lærerne i tysk, idræt og matematik fra 17. marts til 22. marts.

2z har været på en længere rundtur til Holland og Frankrig med deres geografi- og fysiklærere fra 16. marts til 22. marts.

1n i Polen med historie og dansk fra 17. marts til 23. marts.

1r, 1p og 1q på fælles rejse til Prag med lærere i historie, geografi, engelsk og samfundsfag fra 16. marts til 23. marts.

## Temadage

Fra den 5. til den 7. december, da 3g'erne var midt i at skrive 3.-års opgave, havde vi andre TEMADAGE, om Estland.

Emnerne, der i alt væsentligt var blevet foreslået af eleverne, spændte vidt, fra madlavning til historie, fra korsang til nationalisme, fra folkedans til religion.

Gruppestørrelserne var også stærkt varierende. Oprindeligt ønskede ca. 300 personer at lave mad, og udvalget måtte med hård hånd flytte »kokkene« til deres 2. eller 3. ønske, således at der blev 4 madhold, à 25 personer. Til gengæld var der ikke voldsom stor interesse for emnet: »Relationerne mellem Danmark og Estland gennem tiderne«. Kun 6 personer havde meldt sig til dette emne.

Arbejdsformerne var mangfoldige, der var foredrag af mange kompetente personer udefra, nogle for alle og andre for enkelte grupper. Der var studiekreds-lignende arbejde i nogle grupper. Der var praktisk arbejde i andre grupper. Der blev lavet mad, der blev danset folkedans, der blev indøvet estiske korsange, der blev fremstillet plancher, der blev skrevet artikler til »Temadagsavisen«, der blev lavet video-optagelser, og der blev, under instruktion af Lane Lind (rektor på Skuespillerskolen ved Odense Teater), lavet en dramatisering af en estisk novelle.

Alt i alt tre spændende dage, hvor især de kreative aktiviteter var i højsædet.



## Fællestimer

Der bliver hvert år i skoletiden afholdt en række fællesarrangementer for skolens elever. Indslagene kan være af oplysende eller underholdende karakter, alt efter de forslag, der indkommer fra elever og lærere. Det er fællesudvalgets opgave at forsøge at gøre repertoiret så vidtfavnende og afvekslende som muligt.

I årets løb var der et righoldigt udvalg af arrangementer:

Johannes Møllehave besøgte i starten af skoleåret Katedralskolen med foredraget: »Mennesker, der har betydet noget for mig«. Her fortalte digterpræsten morsomt og inspirerende om sin barn- og ungdoms forbilleder. Foredraget afspejlede Møllehaves humoristiske indstilling til livet og sprudlende evne til at fortælle og fornøje.

I den »lette« ende af repertoiret underholdt »De tunge drenge«, som led i Gøglerfestivalen i Odense, skolen med en blanding af akrobatik, musikalske numre og crazy-komik.

I oktober måned fulgte et arrangement med en eritreansk danse- og kulturtrup, der i anledning af Operation Dagsværk fortalte, spillede og sang. Alt gik op i en højere enhed, da skolens elever som afslutning sang og dansede med – og næsten ikke var til at stoppe.

Den kendte og yderst velinformede forfatter Jacques Berg fortalte om franske forhold i al almindelighed og franskmænds særheder og charme i særdeleshed. Foredraget blev rundet af med en sammenligning med danske forhold og et velklingende og humoristisk digt på halvt fransk – halvt dansk.

Kort før valget i december var der inviteret til syvkantet vælgermøde i kantinen med lokale folketingskandidater. Her oplevede eleverne alt, fra det saglige indlæg til det dybt useriøse. Spørgelysten var stor, både spontant og partiplanlagt.

Endelig fortalte 3a i februar sammen med to lærere medrivende om turen til New York i efteråret. Video og billeder af høj kvalitet skildrede levende deres spændende oplevelser.

## Amnesty International Action Gruppen

Action Gruppen har i det forløbne skoleår haft forskellige aktiviteter. Udover de ugentlige spise-frikvartersmøder, hvor vi diskuterer de seneste opgaver fra AI-sekretariatet og koordinerer dem med vore egne initiativer, har vi bl.a. arrangeret følgende:

Oktober: Dødsstrafhappening i forbindelse med skolens kommunikationsmøde.

December: to-dages julesalgsbod med AI-varer. Samtidig indsamledes underskrifter på et kæmpepostkort, der blev afsendt til Vestre Fængsel. Deltagelse i fakkeltog.

Januar: Protestskrivelser afsendt til Den sovjetiske Ambassade i forbindelse med udviklingen i de baltiske stater.

Februar: Bogantikvariat med bidrag fra både lærere og elever ved skolens fredagscafé.

Marts: Gruppen var vært for det årlige Action gruppe-seminar for alle landets grupper med ca. 100 deltagere.

## Filmklub

Odense Katedralskoles filmklub har haft fire forestillinger i dette skoleår.

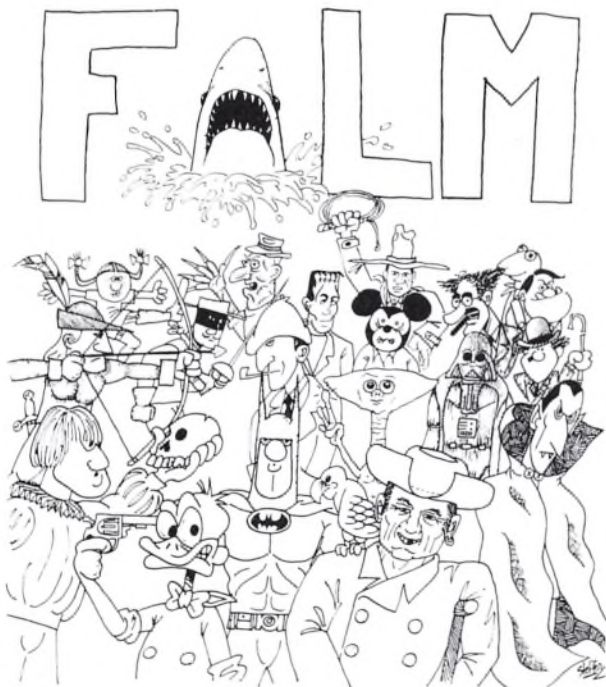
De tre første blev vist i tilknytning til skolekomedien, og havde som denne nazismen som tema:

- ★ Sophies valg
- ★ Pantelåneren
- ★ Pimpernel Smith

Den fjerde film var

- ★ Æblekrigen

Desværre har opbakningen bag filmklubben været faldende, og klubbens fremtid er under overvejelse.



## Punch

Odense Katedralskoles elevblad hedder Punch og kan prale af at være landets ældste skoleblad.

Punch har således en 62 år lang historisk tradition for at behandle små og store begivenheder på skolen. Det foretrukne emne har siden bladets start været lærernes omfangsrige arsenaler af mere eller mindre (især mindre) tilsigtede morsomheder.

På trods af dette emnes righoldighed udkommer Punch kun 3-5 gange om året.

Det skyldes dels vanskeligheder med at tilvejebringe de reklamepenge, der finansierer bladet, dels at det antal interesserede elever, der udgør redaktionen, er alt for lille.

Man kan derfor kun opfordre alle interesserede til at møde op med deres indlæg, uanset lødighed og kvalitet, og dermed bidrage til at gøre Punch (endnu) bedre. Det ville endog være decideret tåbeligt at undlade at benytte sig af denne chance, der på grund af den redaktionelle linie og manglen på censur fra skolens side, må siges at være temmelig enestående.

Det er i hvert fald en af de få muligheder, man har på Odense Katedralskole for på mere eller mindre velopdragen vis at gøre opmærksom på det væld af aktiviteter, der foregår ud over undervisningen.

## Skolekomedie

Arbejdet med dette års skolekomedie blev sat i gang efter et stærkt ønske fra eleverne, som også valgte, at der skulle spilles en musical.

Valget faldt på Cabaret, og selv om det var en stor mundfuld, blev resultatet absolut tilfredsstillende.

Cabaret er skrevet af Masteroff, Kander og Ebb og er bedst kendt i den stærkt bearbejdede filmudgave med bl.a. Liza Minelli.

Cabaret beskriver Berlin i 1930'erne, da nazismen netop er ved at blive noget, man må tage alvorligt. Den unge forfatter Cliff Bradshaw kommer til Berlin for at finde inspiration til sin næste bog, og bliver vidne til et samfund under forandring.

Under et besøg i Kit-Kat-Klubben træffer han den smukke natklubsangerinde, Sally Bowles. På natklubbens scene ses cabaretens forvrængede billede af det omgivende samfund.

De elever, der meldte sig til at være med, viste sig at kunne leve op til de store krav, som forestillingen stiller. Ikke mindst i de sidste hektiske uger før premieren blev der arbejdet med en beundringsværdig entusiasme og ansvarlighed, både fra de optrædende, og – ikke mindst – fra musikere og teknikere bag kulisserne.

Forestillingen blev spillet 3 aftener med alle pladser udsolgt, og ensemblet modtog mange rosende ord, som gjorde det store arbejde umagen værd, og som sikkert har givet mange lyst til at være med igen næste år.





CABARET

## Odense Katedralskoles biblioteks historie

Odense Katedralskoles bibliotek er et af Danmarks ældste skolebiblioteker. Det blev indviet den 30. marts 1758 på kong Frederiks Vs fødselsdag og hørte til det daværende Odense Gymnasium. Initiativet til dets oprettelse blev taget af Søren Ancheren, professor ved gymnasiet og rektor ved Odense Latinskole 1748-1781. Hovedparten af bibliotekets bøger var gaver, som især skænkedes af tidligere elever, der sad i præsteembeder rundt om på Fyn.

I 1780-erne fik latinskolen sit eget bibliotek; bøgerne til dette blev fortrinsvis indkøbt for penge, der stammede fra stipendier, som fratoges elever, der forlod skolen i utide eller dumpede til afgangseksamen.

I 1802 blev de to biblioteker slået sammen til Odense Katedralskoles bibliotek; indtil 1846 havde det til huse i den forladte gymnasiebygning, men flyttede så i 1846 med skolen til Lille Gråbrødrestræde og senere til den nuværende skolebygning i 1894.

Især i årene omkring 1820 fik biblioteket en stærk tilvækst af bøger fra auktioner, hvor fallerede embedsmænd solgte ud af deres kostbare bogsamlinger i kølvandet på statsbankerotten 1813. Staten, der i 1802 havde overtaget det direkte tilsyn med skolen, stillede rundhåndet penge til rådighed til disse indkøb.

Senere indkøb øgede bibliotekets bogsamling i takt med ændrede undervisningskrav, for bibliotekets hovedopgave har naturligvis altid været at imødekomme lærernes og elevernes vidensbehov, men desuden udlåntes allerede fra starten bøger til

folk uden for skolen, da der var stor mangel på offentlige biblioteker.

Det, der i dag giver Odense Katedralskoles bibliotek sit særpræg, er, at en stor del af de bøger, der er blevet erhvervet siden bibliotekets oprettelse, stadig befinder sig dér, således at det både står som et monument over en næsten 200-årig udvikling i skolebibliotekernes historie, og samtidig fungerer som et moderne udlånsbibliotek, der er i færd med at overføre de knap 40.000 bind til EDB.



Med hensyn til bibliotekets lokaler og faste inventar er der ikke sket store ændringer siden 1894; dog blev der efter 2. verdenskrig opsat enkelte varmeapparater og installeret elektrisk lys.

*Ellen Pedersen*

## »Trælleliv avler dorskhed«



Overskriften er hentet fra en lille pjece, som i 1865 blev udgivet af gymnastiklærer J. Lauritzen ved Odense Katedralskole.

Ordene kunne have været et passende motto for den ændring, der – inspireret af tidens demokratiske strømninger – skete indenfor gymnastikundervisningen fra 1860'erne.

Lauritzen personificerede denne udvikling ved at være seminarieuddannet og ikke officer, som samtlige tidligere gymnastiklærere ved skolen.

Tidligere bestod gymnastikundervisningen især af militære discipliner: hugning, skydning, klatring og cksercits. Men fra 1860'erne skete der en forskydning mod »den engelske sport.« Især cricket blev et populært spil. Indenfor gymnastikken blev forskellige lege indført (jfr. illustrationerne) og svømningen fik større plads i undervisningen.

Svømningen foregik på »Svømmepladsen uden for Vesterport«, men var ofte forbundet med mange praktiske problemer, således i 1884 da undervisningen måtte opgives »saa længe Affaldet fra H. Bierfreunds Farveri ikke føres bort gennem Kloak.«

Da den nuværende skolebygning blev indviet i 1894-95, blev det muligt at vaske sig andre steder end i åen, idet der bl.a. blev indrettet brusekabiner med både varmt og koldt vand. Disciplene blev herefter pålagt at vaske sig to gange om måneden.

Dette og meget andet kan man finde beskrevet i en lille undersøgelse, som tidligere OK-elev Ole Jeppesen har lavet om skolens gymnastikundervisning i sidste århundrede. Undersøgelsen kan af interesserede lånes på OK's bibliotek.



## Skoleårets start

Skoleåret begynder onsdag den 7. august 1991. Skolens nuværende elever møder kl. 12, nye elever i 1g kl. 10 og nye elever i 1hf kl. 11.

Den første dag bydes nye elever velkommen, og de inddeles i klasser. Der dikteres skema, og der er rundvisning på skolen.

De følgende dage afvikles et introduktionskursus, hvor det væsentlige er, at de nye elever lærer skolen og hinanden at kende.

## Skoledagen

Timerne har en varighed à 45 minutter:

- 1. time: 8.00 – 8.45
- 2. time: 8.55 – 9.40
- 3. time: 9.50 – 10.35
- 4. time: 10.45 – 11.30
- 5. time: 11.55 – 12.40
- 6. time: 12.50 – 13.35
- 7. time: 13.45 – 14.30
- 8. time: 14.35 – 15.20

## Skemaændringer

De daglige skemaændringer meddeles på opslags-tavlen ved hovedindgangen, og her kan eleverne orientere sig om eventuelle ændringer på grund af læreres fravær, ekskursioner og lignende.

Yderligere kan der indhentes oplysninger om skema- eller lokaleændringer på kontoret.

Et skema omfattende time- og lokaleplan for samtlige lærere og klasser findes på en opslags-tavle over for indgangen til lærerværelset.

## Mødepligt og forsømmelser

Der er mødepligt både i gymnasiet og på hf. Lærerne fører fraværslister, og der foretages regelmæssigt opgørelse over de enkelte elevers samlede fravær. Omfanget af fraværet kan oplyses af studie-vejlederne og på kontoret.

Eleverne har også pligt til at aflevere skriftlige opgaver.

De elever, der har for stort fravær og/eller mangler at aflevere skriftlige opgaver, kan bortvises fra undervisningen.



## Ferieplan

### 1991

Efterårsferie:

Mandag d. 14. oktober – fredag d. 18. oktober.

Juleferie:

mandag d. 23. december – fredag d. 3. januar 1991.

### 1992

Vinterferie:

Mandag d. 17. februar – fredag d. 21. februar.

Påskeferie:

Mandag d. 13. april – mandag d. 20. april.

Store Bededag fredag d. 15. maj.

Kristi Himmelfartsdag torsdag d. 28. maj.

Grundlovsdag onsdag d. 5. juni.

Pinseferie mandag d. 8. juni.

Sommerferie begynder mandag d. 22. juni.

(De nævnte dage inklusive).

## Forældremøder

Der afholdes normalt:

- et forældre-elevmøde for 1g-klasserne i løbet af efteråret,
- en forældre-elevkonsultation for alle gymnasieklasser efter første karaktergivning i december,
- en forældre-elevkonsultation for 1g-klasser før valg af fag i februar.

Derudover kan forældre, når de ønsker det, træffe aftale om samtale med rektor.

På hf holdes der ikke forældremøder.

## Karaktergivning

I gymnasiet gives der meddelelse om elevernes standpunkt i de enkelte fag i december og marts. Når der først gives karakterer i december, skyldes det hensynet til de nye elever, der på denne måde får sikret ro omkring den første tids undervisning. Umiddelbart før der gives karakterer, drøftes den enkelte elevs forhold i relation til standpunkt på et lærerforsamlingsmøde.

Ved skoleårets slutning gives en årskarakter, der udtrykker standpunktet ved årets slutning.

13-skalaen benyttes.

Elever på hf får hverken terminskarakterer eller årskarakterer, og eksamen opnås udelukkende på grundlag af karakterer i aflagte prøver. Hf-elever får dog normalt karakterer for skriftlige arbejder, og de kan, hvis de ønsker det, hos faglæreren få en bedømmelse af standpunktet.

## Eksamen

Både for gymnasiets og hf's vedkommende afholdes eksamen/årsprøver i maj-juni.

Skriftlig eksamen afholdes i maj, mens mundtlig eksamen strækker sig over 4 uger fra slutningen af maj til ugen før sommerferiens begyndelse.

Afsluttende prøver til studentereksamen kan afholdes ved udgangen af det skoleår, hvor undervisningen afsluttes.

Oplysninger om eksamen og årsprøver vil fremkomme på opslagstavlerne. Eventuelle spørgsmål kan rettes til kontorerne.



## Ordensregler

Hvor der til daglig færdes mange mennesker, må der iagttages visse ordensregler:

Da alle vist er enige om, at det ikke er rart at opholde sig i et lokale, hvor det flyder med affald og kridt, skal eleverne sørge for at rydde op efter sig, når de forlader et lokale efter en time.

Det samme gælder for kantinen, hvor størsteparten af eleverne opholder sig i frikvartererne og mellemtimer. Desværre er der ikke så megen plads, at alle skolens elever kan opholde sig i kantinen samtidig, og elever i skolens ældste klasser, der er kendt med forholdene, må fra starten tage hensyn til nye elever, så at de også får plads i kantinen.

Det er tilladt at ryge i skolegården, i kantinen og i haven, men ikke på gange og i klasselokaler.

Cykler og knallerter skal placeres i skolens cykelskure. Et begrænset antal elever vil kunne få parkeringstilladelse til bil i skolegården. Der indgives ansøgning til Fællesudvalget, der træffer afgørelse vedrørende parkering i skolegården.

Skolen har ikke ansvar og erstatningspligt for cykler, knallerter og andre ejendele. Eleverne bedes derfor sørge for, at cykler og knallerter er forsvarligt aflåst, og at værdigenstande og større pengebeløb ikke efterlades i overtøj og på gangene, i omklædningsrum o.lign. De vigtigste ordensregler findes på opslag rundt om på skolen.

## Kantine

Kantinen er åben alle skoledage fra kl. 8-15. Marlis Servé er kantinebestyrer og Birgit Larsen er kantinehjælper.

Hovedbygningens loftsetage er indrettet som kantine, og her kan eleverne opholde sig i frikvartererne og mellemtimer. Der kan i udsalget købes en god sund kost, enkelte varme retter, diverse former for salat, frugt, mælk, sodavand m.v. til rimelige priser.

Den gamle loftskonstruktion er bevaret, og der er skabt en atmosfære, der gør det store loftsrum til elevernes foretrukne opholdssted, når de ikke har undervisning. – Kantinen anvendes yderligere til møder af forskellig art.



## Bøger

Bogdepotet er beliggende i kældergangen. Der er åbent alle hverdage i 3. frikvarter.

Boginspektor er Flemming Sigh.

Bogdepotets væsentligste opgave er at udlåne lærebøger til skolens elever. Det foregår i praksis på den måde, at faglæreren rekvirerer et sæt bøger til klassen. Når et classesæt lærebøger er udleveret til eleverne, overtager de hver for sig ansvaret for bøgerne. Eleverne er økonomisk ansvarlige for de lånte bøger. Beskadigelser må straks anmeldes til boginspektor.

Elevens navn og klasse skal skrives tydeligt på navnesedlen, således at glemte bøger kan tilbageleveres til låneren, og erstatningskrav kan undgås.

Der må ikke noteres eller streges i bøgerne. Notesbøger og lignende må ikke lægges i bøgerne.

Udmeldes en elev af skolen, skal bøgerne samtidig afleveres til boginspektor.

Der udleveres ikke lommeregner og heller ikke ordbøger i dansk og 2 sprog. Det anbefales, at eleverne indkøber disse hjælpemidler efter aftale med faglærerne.



## Bibliotek

Skolens oprindelige bibliotek blev skabt på foranledning af rektor Søren Anchersen (1748-81).

Der er nu på biblioteket 39.000 bind. Det er faglitteratur og skønlitteratur, og især indenfor de områder, som der undervises i på skolen.

Der er mange ældre bøger og tidsskrifter, samt en lille samling håndskrifter, men også mange nye bøger. I 1990 blev der indkøbt 324 nye bøger og abonneret på 34 tidsskrifter.

Bøgerne er i store træk opstillet som på et folkebibliotek efter decimalklassesystemet. Skolens 1. klasser får en rundvisning på biblioteket, således at de kan benytte det til deres opgaver og frilæsning.

Skolens elever kan hjemlåne bøger fra biblioteket. Udlånstiden er normalt en måned, for tidsskrifter dog 14 dage. Disse tidsfrister afviges der fra i forbindelse med 2.- års- og 3. årsopgaverne. Det lånte skal uden yderligere opfordring afleveres på biblioteket igen, inden lånetiden er udløbet.

Biblioteket gik i foråret 1991 over i edb-alderen. Udlånet vil blive registreret ved hjælp af stregkoder, og bøgerne vil blive forsynet med stregkoder og registreret på edb med Dantekst bibliotekssystem med fritekstsøgning, så man kan søge under forfatter, titel og emneord. Der vil dog gå nogen tid, før hele bogsamlingen er overført til edb.

Bibliotekets åbningstid bliver bekendtgjort ved opslag. Man kommer til biblioteket ved at gå gennem studierummet.

Bibliotekar er Vilhelm Kemp.

## Skolens kontorer

Skolen har 3 kontorer:

Rektorkontor: Rektor Jens Thodberg Bertelsen

Kontoret: Inspektorerne Flemming Høgedal  
og Erik Bruun Olesen  
Sekretærerne Aase Nielsen,  
Gurli Bæk Rasmussen og  
Kirsten Ørsted

Pedelkontoret: Pedellerne Michael Banggaard og  
Bjarne Madsen

Rektorkontoret og kontoret ligger på 1. sal i den gamle bygning. Pedelkontoret ligger i kælderen.



## Rektorkontor

Rektor træffes i skoletiden efter aftale.

Hvis en elev ønsker at være fraværende af anden grund end sygdom, skal man henvende sig til rektor i god tid.

## Pedelkontor

Pedellerne træffes normalt i tidsrummet kl. 8.15-9.15.

Henvendelse angående glemte sager kan rettes til pedellerne eller kontoret.

## Ny pedel

Skolens hidtidige pedelpar, Finn og Helen Jensen, er pr. 1. januar 1991 ansat i tilsvarende stilling ved Espergærde Gymnasium. Som ny pedel ved Odense Katedralskole er pr. 15. januar ansat Michael Banggaard, der indtil da havde været ansat ved Odense Skolevæsen.

## Elevtelefon

På trappen ved hovedindgangen findes en mønttelefon, som eleverne kan benytte: 66 13 26 69.

Ønsker man at ringe til en elev på skolen, må man ringe til dette nummer, idet kontoret kun kan påtage sig at modtage telefonbesked til eleverne, når det drejer sig om særdeles vigtige meddelelser.

## Kontoret

Inspektorerne træffes på kontoret i de fleste frikvarterer. Sekretærene træffes i tidsrummet kl. 8.00-15.00.

Henvendelse til kontoret rettes angående følgende forhold:



## Praktiske oplysninger:

### Udmeldelse af elever

Udmeldelse skal ske skriftligt.

### Adresseændring

Ændring af adresse, telefonnumre og efternavn bedes omgående meddelt kontoret.

### Befordringsgodtgørelse

Kontoret kan informere om støttemuligheder og udlevere ansøgningsskemaer.

### Statens Uddannelsesstøtte

Ansøgningsskema til SU fås ved henvendelse på kontoret.

Der henvises til artiklen om SU i afsnittet om støttemuligheder.

### Lærers udeblivelse

Såfremt en lærer ikke møder til undervisningen henvender eleverne sig på kontoret 5 minutter efter timens begyndelse.

### Glemte sager

Henvendelse angående glemte sager rettes til kontoret eller pedellen.

Bøger, der bærer bogdepotets stempel, afleveres dog i bogdepotet.

### Pludselig sygdom

Hvis en elev pludselig bliver syg eller kommer til skade, henvender man sig på kontoret, som evt. vil tilkalde Falck.

## Studievejledning, uddannelses- og erhvervsorientering

I gymnasiet og på hf tilbydes elevernes kollektiv og individuel uddannelses- og erhvervsvejledning. Det er målet, at eleverne hjælpes til at gennemføre uddannelsen med det størst mulige udbytte og derved bedre bliver i stand til at forstå og arbejde med egne forudsætninger og muligheder, således at de på et mere sikkert grundlag kan træffe de fornødne valg efter gennemførelsen af uddannelsen.

Studievejlederne i gymnasiet og på hf har således den rådgivende og vejledende funktion, som klasselærer og skolevejleder har i folkeskolen.

Skolen har følgende studievejledere:

*Anne-Lise Frederiksen*

*Hans Goudsmit*

*Flemming Bolding*

*Hans Henrik Jacobsen*

*Ulla Lastein*

Hver studievejleder har 2 faste ugentlige kontortimer, hvor han/hun kan træffes på studievejlederkontoret. Det fremgår af opslag på studievejledningens opslagstavle uden for lærerværelset og på dørene til studievejlederkontorerne, hvornår den enkelte studievejleder bedst træffes. Kontortiderne kan naturligvis også oplyses af skolens kontor. Derudover kan man træffe individuel aftale om en samtale.

Vejledningsforløbet veksler mellem kollektiv vejledning og individuel vejledning.

Forholdsvis hurtigt efter skolestarten rådgives om arbejdsmetoder (læseteknik, notattagning og tilrettelæggelse af arbejdet). Sideløbende med disse kollektive timer tilstræber studievejlederne at lære eleverne og deres baggrund at kende gennem individuelle samtaler.

Eleverne modtager orientering forud for valg af fag. I gymnasiet skal der vælges fag på højt niveau og på mellemniveau, og i hf skal der vælges tilvalgsfag.

Senere i forløbet gives en række kollektive timer i studie- og erhvervsorientering. Eleverne får udleveret materiale, der udgives af Rådet for Uddannelses- og Erhvervsvejledning, ligesom de får adgang til skolens eget studievejledningsmateriale. I forbindelse hermed gennemgås arbejdsmarkedsforhold, ligestillingsproblematik, sociale og økonomiske forhold, samt mulighed for job og ophold i udlandet. Der afholdes et studieorienterende møde og uddannelsesdag, hvor orienteringen foregår i tilknytning til byens uddannelsessteder.

Ved afslutningen af uddannelsesforløbet tilbydes udslusningssamtaler. Målet er, at eleverne bevidstgøres om egne ressourcer, interesser og faglige forudsætninger samt oplyses om uddannelsers indhold, krav og geografisk placering samt tilhørende SU-muligheder. Ved uddannelsens afslutning orienteres om adgang til de videregående studier, specielt ansøgningsfrister og -procedurer.

## Statens Uddannelsesstøtte (SU)

Elever under 18 år kan ikke få SU. Hvis man fylder 18 år, og regner med at kunne få SU, må man ikke tjene mere end 3135 kr. pr. måned, heller ikke før man påbegynder en uddannelse. Egenindtægten for hele kalenderåret må ikke overstige 37.620 kr.

Når man bliver 18 år, afhænger stipendiestøtten af forældrenes økonomiske forhold.

Efter det fyldte 19. år kan man – uden hensyn til forældreindkomst – som hjemmeboende få 1881 kr. pr. måned, som udeboende 3135 pr. måned. Stipendiet udbetales i 12 lige store rater. For at være berettiget til det fulde stipendium må man ikke have øvrig egenindkomst ud over 3135 kr. pr. måned.

Der trækkes ikke A-skat af stipendiebeløb ved udbetalingen. For meget modtaget støtte skal tilbagebetales med et procenttillæg. Man skal derfor selv holde regnskab med, at ens egenindkomst ikke bliver for stor, og hvis den alligevel bliver det, skal man straks stoppe stipendieudbetalingerne.

Elever kan optage et *studielån* på 1411 kr. pr. måned. Studielån forrentes i studietiden. Studielånet kan forhøjes, hvis man er under 19 år, og man grundet forældrenes indkomst ikke kan få stipendium.

Når uddannelsen slutter i juni måned, får man ikke støtte i juli.

Når man er 19 år og afslutter en uddannelse, må man i resten af kalenderåret ikke tjene mere end 15.675 kr. pr. måned. Dersom denne grænse overskrides, skal for meget udbetalt SU tilbagebetales.

Nærmere regler vedr. stipendier og studielån kan oplyses af studievejlederne eller skolens kontor.



Derudover råder skolen over et ikke ubetydeligt antal legater, der kan søges i maj måned primært af elever i afgangsklasserne (se afsnittet om legater).

# Legater ved Odense Katedralskole

Legatets navn

Tildelingskriterier med citater fra fundatserne

---

1. Frk. Ernsts legat ..... betragtes som skolens æreslegat og tildeles de højeste kvotienter hos dimittender med behørig hensyntagen til, at legatmodtagerne ikke alene er »de bedste og dueligste i indsigter«, men også »de anstændigste i sæder og opførsel«.
2. OK-legatet ..... Tildeles én eller flere elever i skolen, der har ydet en særlig indsats for skolen: elevråd, foreninger, skoleblad, skolekomedie, kor, sport etc.
3. Karl Schmidts Mindelegat ..... Tildeles to dimittender, der er dygtige i fysik.
4. Rektor Henrichsens Jubellegat ..... Tildeles »værdige og trængende Disciple i Odense Cathedralsskole uden Hensyn til deres fremtidige Bestemmelse eller den Tid, de have været i Skolen«.
5. Rektor Petersens Jubilæumslegat ..... Én legatportion uddeles til »en flittig og begavet Discipel i Odense Cathedralsskole«.
6. Mag.scient. Poul Helveg Jespersens  
Mindelegat ..... »Ved uddelingen skal der ikke tillægges eksamenskvotient eller skolestandpunkt afgørende betydning, men de, hvem legatet tildeles, må i skoletiden have vist udpræget sans og interesse for de biologiske fag og dansk«.

7. Mindelegat for Baron Steen Eiler Schaffalitzky de Muchadell ..... Tildeles en dimittend fra Odense Katedralskole, »idet der bør lægges vægt på, at den pågældende ikke blot er flittig og dygtig, men også en god kammerat«.
8. Moltkes Legat ..... Tildeles »børn af kongelige embedsmænd«.
9. Odenseanersamfundet Legat ..... Tildeles »en dimittend, der har opnået et pænt resultat og ved hele sin optræden har været et godt eksempel«.
10. Købmand Bent Koppels Legat ..... Tildeles en »student, der skal læse videre efter endt studentereksamen, dog max. 5 år. En enkes søn, alt andet lige, bør foretrækkes«.
11. Niels Jensens Legat ..... Tildeles »skolens elever i afgangsklasserne. Fortrin har elever, som agter at videreudanne sig og som kommer fra økonomisk ringere kår«.
12. Odense Katedralskoles Jubilæumslegat ..... Fordeles blandt skolens elever og dimittender. »Til 1/3 af det årligt uddelte beløb har ansøgere, der agter at uddanne sig i udlandet, fortrin«.

Legaterne 1-10 uddeles ved translokationen efter indstilling fra pædagogisk råd. Til legaterne 11 og 12 indsendes ansøgning senest 7. maj.



## Lærerrådet/pædagogisk råd

Formand: Frauke Schaumburg, næstformand: Poul Hedegaard og sekretær: Karin-Ann Madsen.

Lærerrådet eksisterede indtil 31.12.90. Efter den dato blev det ifølge lov om gymnasiet m.v. af 13. juni 1990 til pædagogisk råd. Vedtægterne for dette råd er i skrivende stund ikke færdigbehandlet, men det er hensigten (iflg. loven), at pædagogisk råd skal fungere som og have mindst samme rettigheder over for rektor som det tidligere lærerråd. Dvs. pædagogisk råd er rådgivende for rektor i alle pædagogiske spørgsmål. Endvidere har rådet en generel ret til at udtale sig om spørgsmål, der angår skolen, og skal høres om en lang række sager.

Pædagogisk råd holder møde ca. en gang om måneden. Medlemmerne kan indlevere punkter til dagsordenen senest 3 skoledage før mødet. Repræsentanter for elevrådet og for skolens tekniske og administrative personale har ret til, uden stemmeret, at deltage i møderne.

Pædagogisk råd skal udtale sig om enhver sag vedrørende skolen, der forelægges af formanden, rektor, skolebestyrelse, amtsrådet, samarbejdsudvalget eller elevrådet.



## Lærerforsamlingen

Lærerforsamlingen består af rektor og samtlige lærere ved skolen. Lærerforsamlingen indkaldes og ledes af rektor. Lærerforsamlingen behandler og udtaler sig om elevernes forhold med hensyn til standpunkt og mødepligt. Ligeledes er det i lærerforsamlingen, man skal drøfte koordination af undervisningen i den enkelte klasse med henblik på at sikre sammenhængen mellem fagene og en passende fordeling af elevernes arbejdsbyrde. Der afholdes møder i tilknytning til afgivelse af standpunktskarakterer, ved indstilling til eksamen samt ved skoleårets afslutning, hvor elever i oprykningsklasser evt. kan rådes til at gå en klasse om eller helt forlade skolen.



## Elevrådet

Rådet består af en repræsentant fra hver klasse, samt en bestyrelse bestående af en formand, næstformand, sekretær, kasserer, hf-ansvarlig og en gymnasie-ansvarlig. Bestyrelsen har ingen stemmeret i rådet.

Eksternt fremfører rådet elevernes synspunkter i fællesudvalget med 3 medlemmer, samt i skolebestyrelsen med 2 medlemmer, som dog ikke nødvendigvis behøver at være elevrådsrepræsentanter.

Rådet er rådgivende for rektor i sager, der vedrører elevernes forhold. Det kan fx være undervisningstilbud, holdoprettelse, forsøgsundervisning og ekskursioner.

Internt arbejder rådet ved elevrådsmøder, som indkaldes af bestyrelsen. Disse afholdes normalt uden for den skemalagte tid og er åbne for alle elever. Endvidere arbejder rådets repræsentanter i ad hoc udvalg, som fra tid til anden tager sig af enkeltopgaver, såsom indkøb og salg af skoletrøjer, organisering af Operation Dagsværk og produktion af »Blå bog«.

Rådets arbejde spænder vidt. Alle elever er derfor meget velkomne til at deltage og give en hånd med.

## Fællesudvalget

Fællesudvalget, der er kontaktorgan mellem rektor, pædagogisk råd og elever, består af rektor som formand, formanden for pædagogisk råd, formanden for elevrådet, 2 lærere valgt af pædagogisk råd, 2 elever valgt af elevrådet (mindst 1 fra hf) og 1 repræsentant for det tekniske/administrative personale.

Fællesudvalget indkaldes af rektor eller når mindst 3 medlemmer forlanger det. Fællesudvalgets opgave er gennem gensidig information og forhandlinger at fremme samarbejdet mellem skolens personale og elever. Fællesudvalget træffer inden for de bevillingsmæssige rammer afgørelse om introduktionsdage, studiedage, emnedage, fællesarrangementer og studiekredse samt fritidsaktiviteter og fælles arrangementer såsom skolefester, skolekomedier, idrætsdage m.m. Fællesudvalget fremsender forslag til skolens ordensregler til bestyrelsen til godkendelse. Man kan i fællesudvalget ikke udtale sig om forhold vedrørende skolens fag- og timestfordeling eller den enkelte lærers forhold eller undervisning. Sager vedrørende den enkelte elev kan kun behandles, såfremt den pågældende elev er indforstået hermed.



## Samarbejdsudvalget

I 1988 blev der på Odense Katedralskole oprettet et samarbejdsudvalg. Formålet med samarbejdsudvalget er at styrke samarbejdet mellem medarbejdergrupperne og med ledelsen. I samarbejdsudvalget deltager Jens Thodberg Bertelsen (rektor), Michael Banggard (pedel) og Marlis Servé (leder af kantinen) som ledelsesrepræsentanter. Fra personalegrupperne deltager Bjarne Madsen (pedel), Gurli Bæk Rasmussen (sekretær), Ole Willum Mortensen (tillidsmand), Flemming Bolding, Bodil Rahba og Frauke Schaumburg (pædagogisk råds repræsentanter).



## Odense Katedralskoles venner

Det er skolens forældreforening, der bærer dette navn. Udover forældre til skolens elever udgøres medlemmerne af ansatte ved skolen, tidligere elever og andre, der ønsker at yde støtte til skolens aktiviteter. Foreningen har eksisteret siden 1945 og administreres af en bestyrelse, der består af 5 af skolens lærere:

*Hans Henrik Jacobsen (formand)*

*Poul Husum Sørensen (kasserer)*

*Frauke Schaumburg*

*Hans Goudsmit*

*Aage Rønnow Jacobsen*

Foreningen tæller ca. 150 medlemmer. Man kan blive medlem ved at indbetale et frivilligt kontingent. Mindstebeløbet er dog 20 kr. om året. Der indkaldes til generalforsamling hvert år på skolen den anden mandag i oktober kl. 19.00.

Indkaldelse sker ved den henvendelse, der fremsendes til medlemmer og omdeles til nye elevers forældre i september.

Det er foreningens formål at yde støtte til aktiviteter, der vedrører Odense Katedralskole og dens elever, såsom kulturelle arrangementer, udstillinger, foreningsarbejde, sportsarrangementer m.v., ligesom der kan ydes støtte til enkeltpersoner i form af legat, rejsetilskud o.lign.

Hidtil har en stor del af skolens forældre og ansatte ved skolen støttet foreningen til gavn for skolens elever, og foreningens bestyrelse håber, at det fortsat må være tilfældet. Der modtages hvert år en række ansøgninger fra elever, og betingelsen for at imødekomme dem er, at forældre og ansatte ved skolen støtter foreningen ved indbetaling af et frivilligt kontingent.



Agergaard,  
Mogens Juul  
(biologi)  
66 17 83 03 MA



Andersen, Jens  
(musik-engelsk)  
66 18 87 02 JA



Bennike, Solveig  
(dansk-latin-  
oldtidskundskab)  
66 12 46 22 SB



Bertelsen,  
Jens Thodberg  
(rektor-dansk-filosofi)  
65 90 14 77 JT



Birkerød, Ulla  
(dansk-spansk)  
66 13 34 97 UB



Bitsch, Aase Haubro  
(historie-religion)  
AB



Bogaard, Helle Stahl  
(fransk-tysk)  
66 14 92 01 HB



Bolding, Flemming  
(dansk-samfundsfag-  
studievejleder)  
66 12 46 22 FB



Borum, Helena  
(musik-idræt)  
66 15 51 73 BO



Christensen, Nils  
Just  
(kemi)  
66 13 16 24 NC



Clausen, Marianne  
(fransk-engelsk)  
64 47 25 78 MC



Danielsen, Kim Beck  
(dansk-historie)  
66 14 34 32 DA



Dickmeiss, Karen  
(engelsk-religion)  
66 12 56 78 KD



Fagerberg, Kirsten  
(billedkunst)  
62 61 97 30 KF



Frederiksen,  
Anne-Lise  
(engelsk-fransk-  
studievejleder)  
66 13 14 38 AF



Færing, Frede  
(religion-dansk)  
66 13 31 14      FF



Goudsmid, Hans  
(tysk-studievejleder)  
64 76 17 08      HG



Goudsmid  
Karen Bente  
(tysk)  
64 76 17 08      BG



Hansen, Egon Ronge  
(geografi-  
erhvervsøkonomi)  
65 31 43 25      ER



Hansen, Jane  
(historie-dansk)  
66 15 70 85      JH



Hansen,  
Kirsten Vivian  
(engelsk-billedkunst)  
65 91 15 48      KH



Hedegaard, Poul  
(fysik-matematik-  
naturfag)  
62 62 30 10      PH



Høgedal, Flemming  
(fysik-matematik-  
naturfag-inspektør)  
66 15 70 27      FH



Illum, Dorthe  
(dansk-idræt)  
65 91 11 61      DI



Ingvarsdén,  
Ole Brandt  
(historie-idræt-  
samfundsfag)  
66 13 35 03      OI



Jacobsen,  
Aage Rønnow  
(historie-fransk)  
66 12 11 60      RJ



Jacobsen,  
Hans Henrik  
(tysk-studievejleder)  
66 18 01 00      HJ



Jensen,  
Karsten Ulrik  
(fysik-kemi-naturfag)  
66 12 37 44      KJ



Jørgensen, Ove  
(biologi)  
64 76 19 80      OJ



Keller, Ole  
(fysik-matematik-  
naturfag)  
66 13 93 10      OK



Kemp, Vilhelm J.  
(dansk-religion-  
bibliotekar)

66 15 33 44 VK



Knudsen, Hanne R.  
(italiensk-latin-  
oldtidsk.)

66 17 47 45 HK



Knudsen,  
Sanne Stemann  
(italiensk)

SK



Lastein, Ulla  
(biologi-kemi-  
studievejleder)

66 15 17 88 UL



Lauritzen, Ruth  
(matematik-  
studielektor)

66 13 04 50 RL



Lysgaard,  
Niels Merrild  
(matematik)

66 17 48 23 NL



Maarup,  
Lars Zacho  
(biologi-engelsk)

66 17 40 70 MA



Madsen, Karin-Ann  
(dansk-filosofi-  
psykologi)

66 15 33 44 KM



Madsen, Finn Erik  
(kemi-fysik-naturfag)

65 97 84 88 FM



Madsen, Hugo  
(historie-  
oldtidkundskab)

65 32 11 92 HM



Melillo,  
Anne Birgitte Pilo  
(historie-billedkunst)

65 93 01 49 AM



Mohr, Inge  
(matematik)

66 14 03 37 IM



Mohr, Svend  
(matematik-fysik-  
naturfag)

66 14 03 37 SM



Mortensen,  
Ole Willum  
(latin-græsk-  
oldtidkundskab)

66 13 03 93 OM



Munkholm, Ellen S.  
(matematik)

66 15 13 76 EM



Møller, Jan  
(fysik-matematik-  
naturfag)  
66 17 71 04 MØ



Møller, Marianne  
(musik-engelsk)  
66 16 56 45 MM



Nielsen, Ivan  
(idræt)  
66 16 04 58 IN



Nielsen,  
Jens Kristian  
(geografi)  
62 20 75 10 JK



Nielsen, John  
(matematik)  
66 16 69 92 JN



Nielsen,  
Karen Margrethe  
(historie-engelsk)  
66 14 94 71 MN



Nielsen,  
Solveig Møller  
(musik)  
86 57 23 91 SN



Nielsen,  
Tommy Allan  
(religion-tysk)  
66 11 12 90 TN



Nikolajsen, Yvonne  
(latin)  
66 53 41 04 YN



Nisbeth, Henrik  
(latin-græsk-  
oldtidskundskab)  
64 44 23 34 HN



Nommensen, Børge  
(engelsk-idræt)  
66 15 33 37 BN



Nyord, Peter  
(dansk)  
66 15 79 96 PN



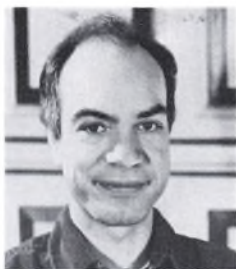
Olesen, Erik Bruun  
(fysik-matematik-  
naturfag-inspektør)  
66 13 32 23 EO



Pearson,  
Kirsten Atterdag  
(engelsk-fransk)  
65 99 12 38 KP



Pedersen,  
Anne-Dorthe  
(engelsk-idræt)  
66 13 90 96 DP



Pedersen, Gunnar  
(dansk-engelsk)  
66 15 34 96 GP



Pedersen,  
Ole Lynggaard  
(samfundsfag-spansk)  
65 91 35 07 OP



Pedersen, Per  
(biologi-kemi)  
66 17 96 02 PP



Petersen,  
Hanne Milan  
(biologi-idræt) MI



Petersen, Lars  
(fysik-matematik-  
naturfag) LP  
66 11 89 73



Rahba, Bodil  
(fransk-engelsk) RA



Rasmussen, Lissy  
(religion) LR  
64 13 80 31



Ravn, Bodil  
(tysk-idræt) RA  
66 13 80 31



Ravn-Jensen,  
Else Digmann  
(dansk-idræt) EJ  
66 15 36 88



Reffstrup, Knud Ole  
(kemi-fysik-naturfag-  
datalogi) KR  
65 90 22 88



Schaumburg, Frauke  
(engelsk-tysk) FS  
66 14 78 30



Schepelern,  
Jens Otto  
(musik) OS  
62 69 13 81



Schmidt, Per Juul  
(dansk-billedkunst) PS  
65 93 20 37



Schultz,  
Carl Flemming  
(dansk-historie) CS  
66 12 63 80



Sigh, Flemming  
(geografi-boginspek-  
tor) SI  
66 47 20 13





Svendsen, Kristian  
(matematik-fysik-  
naturfag)  
66 16 93 29 KS



Sørensen,  
Inger Marie  
(engelsk-geografi)  
66 12 90 55 IS



Sørensen,  
Poul Husum  
(engelsk-spansk-  
idræt)  
66 17 19 28 HS



Vikkelsø, Britt  
(idræt)  
66 16 64 65 BV



West, Katrine  
(dansk-spansk)  
65 90 76 16 KW



Willumsen, Jens  
(historie-idræt)  
65 91 59 75 JW



Nielsen, Aase Kryger  
sekretær AaN



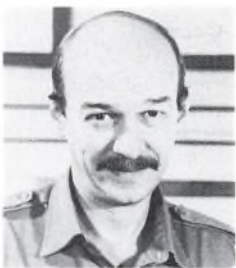
Rasmussen, Gurli  
Bæk  
sekretær GB



Ørsted, Kirsten  
sekretær KØ



Banggård, Michael  
pedel MB



Madsen, Bjarne  
pedel BM



Servé, Marlis  
kantinebestyrer MS



Larsen, Birgit  
kantinemedhjælper BL



Andersen, Borghild L.  
kantinemedhjælper BLA



Rasmussen, Gitte  
medhjælper på pæda-  
gogisk værksted

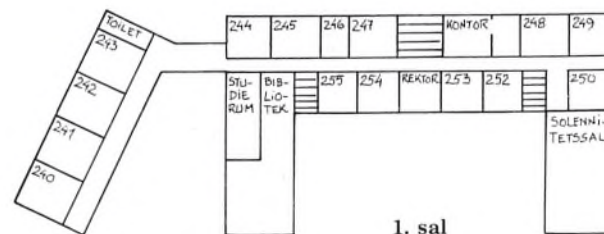
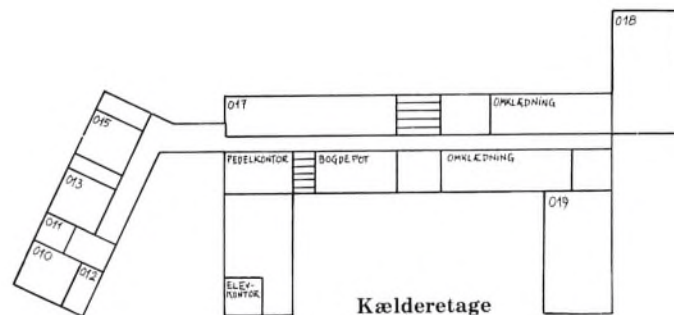
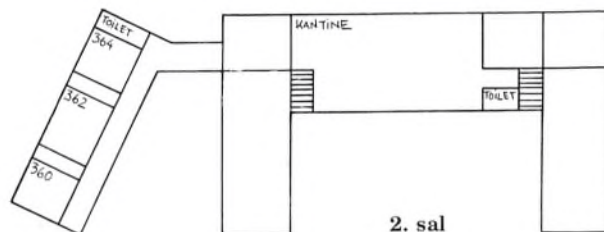
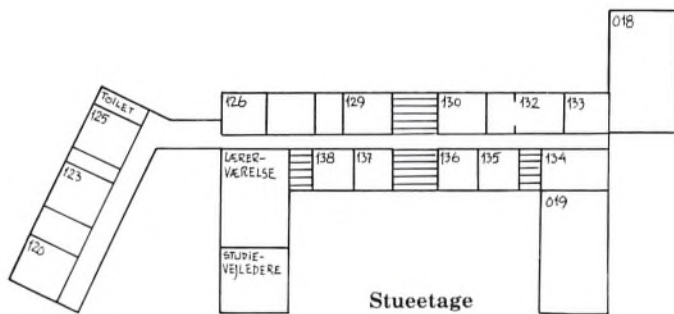


Fra kantineen.

# Plan over skolen

Skolens lokaler er dels faglokaler og dels klasselokaler for 1.g og 1.hf.

010 Musik	126 Fysik	240 Historie/samfundsfag	250 Klasselokale
011 Musik	129 Matematik	241 Klasselokale	252 Klasselokale
013 Musik	130 Klasselokale	242 Klasselokale	253 Tysk
015 AV-rum	132 Edb-lokale	243 Klasselokale	254 Klasselokale
017 Billedkunst	133 Klasselokale	244 Klasselokale	255 Spansk
018 Gymnastik, piger	134 Disponibelt	245 Engelsk	360 Geografi
019 Gymnastik, drenge	135 Klasselokale	246 Klassiske fag	362 Biologi
120 Fysik	136 Religion	247 Fransk	364 Biologi
123 Fysik	137 Kemi	248 Klasselokale	
125 Fysik	138 Kemi	249 Latin/oldtidskundskab	





# UNG OG PÅ VEJ



FÅ BROCHURERNE  
I NÆRMESTE AFDELING

 **Bikuben**



Erhvervslivets boghandler på Fyn er stadig Land & Djellbo/Hempel – Det er kun adressen der er ny!

Din totalleverandør i lærebøger til TIETGENSKOLEN, UNIVERSITETET, SEMINARIET med flere bor nu VESTERGADE 82, ODENSE.

Vi har også alle hjælpemidler til din uddannelse i vor papirafdeling.

Kig ind og hør nærmere om, hvordan du får en STUDIEKONTO.

## Land & Djellbo Hempel

**BØGER - PAPIR - SPIL - VIDEO - M.M.**

VESTERGADE 82 - ODENSE - TLF. 66 12 68 03 & 66 11 99 44