



Danskernes Historie Online

Danske Slægtsforskeres Bibliotek

Dette værk er downloadet fra Danskernes Historie Online

Danskernes Historie Online er Danmarks største digitaliseringsprojekt af litteratur inden for emner som personalhistorie, lokalhistorie og slægtsforskning. Biblioteket hører under den almennyttige forening Danske Slægtsforskere. Vi bevarer vores fælles kulturarv, digitaliserer den og stiller den til rådighed for alle interesserede.

Støt Danskernes Historie Online - Bliv sponsor

Som sponsor i biblioteket opnår du en række fordele. Læs mere om fordele og sponsorat her: <https://slaegtsbibliotek.dk/sponsorat>

Ophavsret

Biblioteket indeholder værker både med og uden ophavsret. For værker, som er omfattet af ophavsret, må PDF-filen kun benyttes til personligt brug.

Links

Slægtsforskeres Bibliotek: <https://slaegtsbibliotek.dk>

Danske Slægtsforskere: <https://slaegt.dk>

keleprg.
x.2

3

1991 - 1992



DANMARKS
PÆDAGOGISKE
BIBLIOTEK

MARIE KRUSES SKOLE
Stavnsholtvej 29-31
3520 Farum

Rektor: Frank Christensen

Rektor træffes alle
undervisningsdage kl. 12-13
Tlf. 42950012

Telefonbesked til eleverne modtages ikke



1991 - 1992

INDHOLDSFORTEGNELSE

<i>Marie Kruses Skole:</i>	
Forord	5
Plan over skolen	7-9
Administration	10-14
Skolens lærerkår	15-20
 <i>Praktiske oplysninger:</i>	 21-26
 <i>Året 1991 - 1992:</i>	
Dagbogsblade for årets gang	27-32
Beretning om skolekorets udvekslingsrejse	33
 <i>Eksamen 1991</i>	 34-36

FARVEL TIL SKOLEÅRET 1991/92 OG VELKOMMEN TIL SKOLEÅRET 1992/93.

Marie Kruses Skoles årsskrift er både et efterskrift for det forgangne skoleår og et velkomstskrift for nye elever og deres forældre.

Med indgangen til det nye skoleår har skolen fået en ny »grundlov«, idet Undervisningsministeriet har godkendt bestyrelsens forslag til en ny fundats for Marie Kruses Skole.

Efter denne fundats vil forældre en gang om året blive indkaldt til generalforsamling, hvor bl.a. bestyrelsen vil orientere om det år der gik og hvor forældrene vil få lejlighed til at vælge repræsentanter til bestyrelsen.

Den nye fundats vil for fremtiden blive udleveret til alle nye forældre og nyansatte medarbejdere.

EN ENHEDSSKOLE

I modsætning til de offentlige skoler kan en privat skole indeholde både en hovedskole og en gymnasieskole i samme institution.

Den opbygning anser jeg for at være pædagogisk værdifuld fordi den opretholder den nære kontakt mellem hovedskoleafdelingen og gymnasieafdelingen.

Lærerne i gymnasieafdelingen vil på den måde få en direkte kontakt til det undervisningsniveau, hvorfra de modtager nye elever til 1. gymnasieklasse, og da ca. 65% af Marie Kruses Skoles hovedskoleelever går videre i gymnasiet, er det ligeledes vigtigt, at hovedskolelærerne har en tæt kontakt til gymnasiemiljøet. På den måde skabes der et miljø, der gør det lettere for den enkelte elev at klare den ellers vanskelige overgang fra hovedskolen til gymnasiet.

HOVEDSKOLEN

Nye ringetider og flere undervisningstimer

Fra 1. august 1992 vil bh.kl. gå i skole hver dag fra kl. 8.10 - 12.00, hvorefter Mariehønen vil være åben for børnehaveklasseeleverne.

Eleverne fra 1. - 2. kl. får i det nye år udvidet den daglige undervisning med 1 time således, at de hver dag er i skole fra 8.10 - 13.00.

Eleverne i 1. klasse vil på den måde få en times undervisning mere om ugen i dansk, matematik, idræt, musik og formning/håndarbejde. I 2. klasse vil eleverne få en times undervisning mere om ugen i dansk, regning, historie, idræt og musik.

Eleverne i 3. klasse vil få udvidet deres ugentlige timetal med en times historieundervisning.

UDVEKSLINGSREJSER I EUROPA

Som noget nyt indledte 7. og 8. klasserne i år et udvekslingsprojekt med en tysk skole i en mindre by udenfor Hannover og en fransk skole i Normandiet.

Alle fire 7.-klasser fik særdeles meget ud af turen til Tyskland, og jeg har meget store forventninger til at 8.-klassernes tur til Frankrig vil blive en lige så stor oplevelse. Successen er allerede hjemme og vi har derfor planer om at gøre det til en fast tradition, men sandsynligvis kun for 8. klasserne.

Gymnasiet

Gymnasiets formål er at give fortsat almindelig undervisning, som tillige giver det nødvendige grundlag for videregående studier.

En almindelig undervisning giver gymnasiets elever viden og færdigheder, som de altid vil have brug for uanset videre valg af uddannelse og erhverv.

Nutidens unge mennesker har brug for at kunne beherske dansk og for at kunne et eller flere fremmedsprog, ligesom de har brug for indsigt i den natur og det samfund, de lever i.

Men gymnasiet er også deltagelse i frivillig idræt, skolekomedie, studiekredse, lektiegruppe, m.m.

Marie Kruses Skole har mange tilbud, der giver de bedste muligheder for moderne unge mennesker i fremtidens Europa.

Med disse ord vil jeg gerne sige tak for det forgangne skoleår og velkommen til nye udfordringer i det nye skoleår.

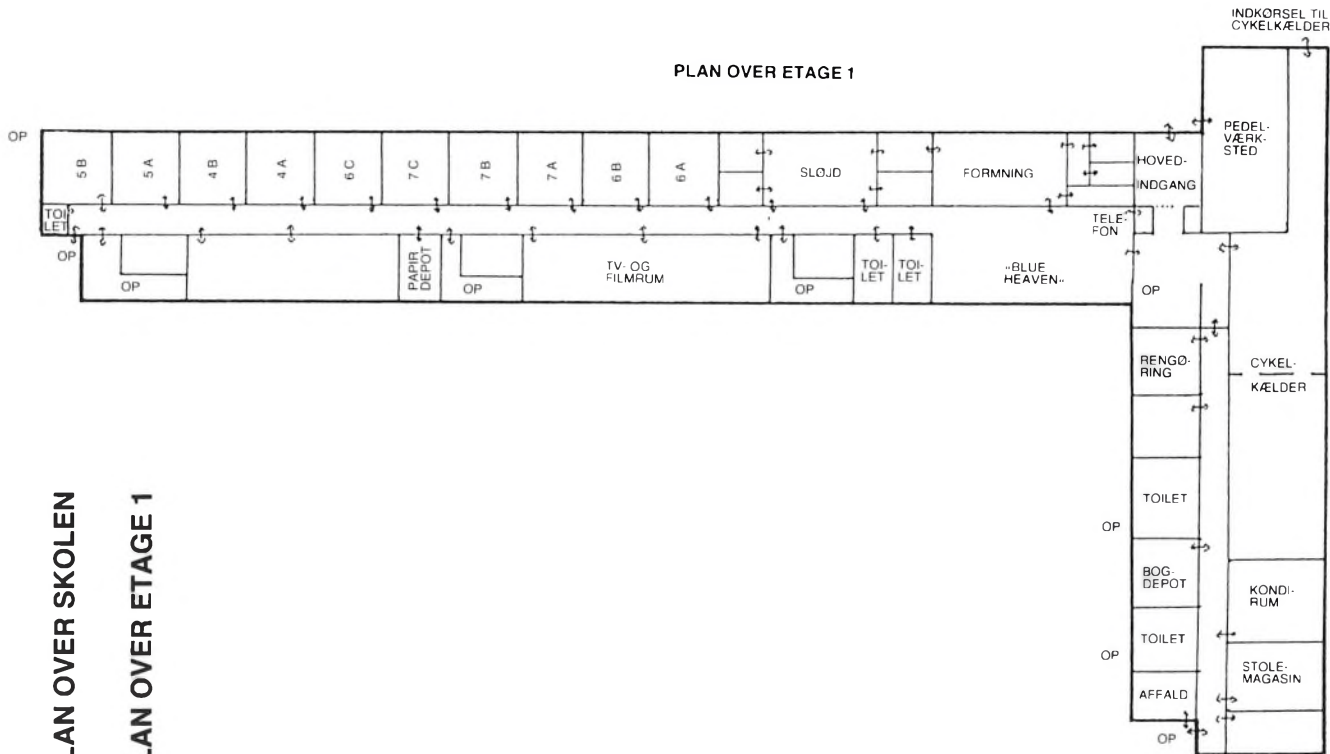
Frank Christensen



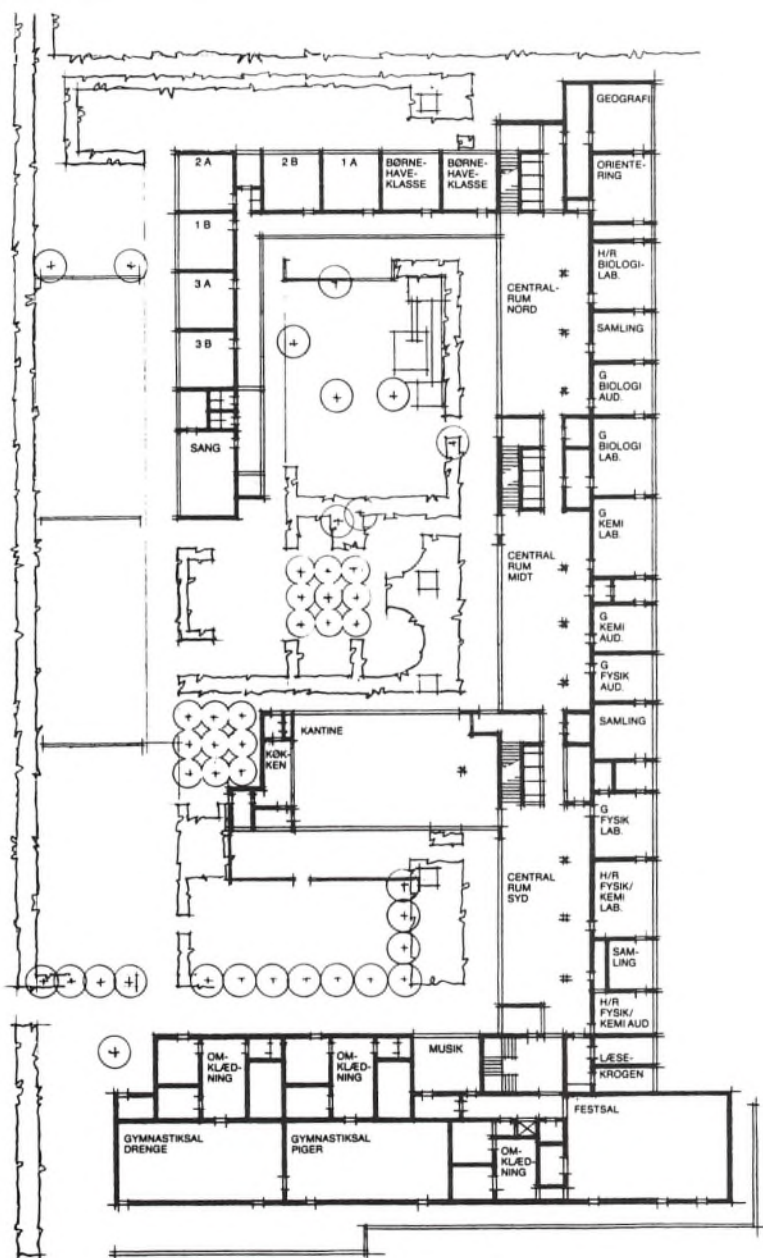
PLAN OVER SKOLEN

PLAN OVER ETAGE 1

PLAN OVER ETAGE 1



PLAN OVER ETAGE 2

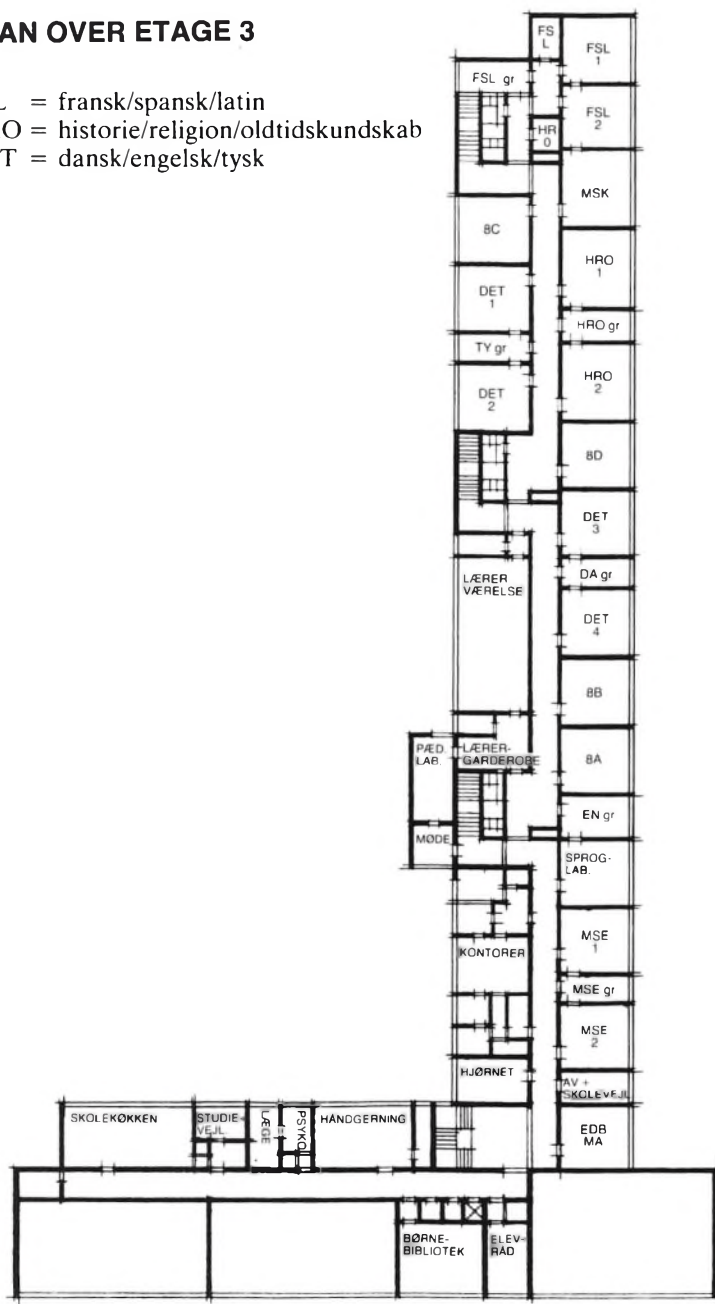


PLAN OVER ETAGE 3

FSL = fransk/spansk/latin

HRO = historie/religion/oldtidskundskab

DET = dansk/engelsk/tysk



ADMINISTRATION OG LEDELSE

Telefoner:

- 42 95 00 12 Kontoret med omstilling til:
 rektor
 administration og
 pedeller
 Telefax 44 99 66 13
- 42 95 58 71 Gunnar Larsen (pedel), privat
- 42 95 38 08 Gunnar Holck (pedel), privat
- 42 95 38 48 Direkte linje til kantinen
- 42 95 10 17 Direkte linje til Mariehønen
 Pasningsordningen har åbent
 fra 7.30 - 8.15 og 12 - 17
 for børnehaveklasse til 3. klasse.
 Telefontid fra kl. 12.00

Bestyrelse:

Gældende fra 1. oktober 1989 - 30. september 1991.

Formand: Henrik Uhre Prahl, Nygårdspark 55, 3520 Farum.

Næstformand: Fru Mette Halberstadt, Turistvej 172, 3460 Birkerød.
Tlf. 42 81 34 48.

Hr. Stig J. Nielsen, Dyssevangen 51, 3520 Farum.
Tlf. 42 95 26 63.

Hr. Kurt Damsgaard, Carinavej 1, 3460 Birkerød.
Tlf. 42 82 04 34.

Hr. Hugo Rosendahl Jensen, Stavnholtvej 163, 3520 Farum.
Tlf. 42 95 60 80.

Hr. Lars Erik Knudsen, Ll. Blovstrødvej 18, 3450 Allerød.
Tlf. 42 27 47 01.

Skolens ansatte, særlige funktioner

Skolesundhedsplejerske:

Jytte Beltoft, hver fredag i skoletiden.
Louise Birk, hver tirsdag i skoletiden.
Tove Præstegaard, sekretær, tirsdag/fredag.

Skolepsykologisk rådgivning:

Tlf. 42 95 23 80 hverdage mellem 8 og 14.

Skolepsykolog:

Johanne Charlotte Møllgaard,
træffes på skolen efter aftale.

Formand for pædagogisk råd:

John B. Nielsen for gymnasiet
Marianne Haarsted for hovedskolen.

Elevforsamlingsformand:

David Merklin

Skolevejleder for hovedskolen:

Birgit Franzmann
Mogens Møller Jensen

Kontor ved A-V-depotet.

Studievejleder for gymnasiet:

Tine Olsen
Jørgen Ebbesen

Kontor ved skolekøkkenet.



Frank Christensen
rektor



Vibeke Hvidberg
viceinspektør



Ole Ljungberg
inspektør



Steen Nielsen
inspektør



Signe Thomsen
inspektør



Peter Mourier
økonomiinspektør



Dide Dahl
skolesekretær



Kirsten Jørgensen
bogholder



Lise Allerup
kontorsekretær

PEDELLER



Gunnar Larsen



Gunnar Holck

KANTINEPERSONALE



Inga Krogsgaard
leder



Ida Hoffmann



Myrna Rasch



Britta Oppfeldt

BIBLIOTEK



Lizzie Leise



Carsten Bjerg
bibliotekar

PERSONALET I

MARIEHØNEN



Jette Troelsø
leder



Anette Jørgensen



Irma Hansen



Frank Larsen



Dorthe Clive



Janne Olsen

SKOLENS LÆRERKOLLEIE



Hanne Als-Nielsen



Edel Dam Andreasen



Karen Ankersen



Rudi Ankersen



Marianne Bacher



Carsten Bjerg



Jan Bjerregaard



Mogens Bjevskov



Kirsten Bogn



Per Watt Boolsen



Michael Breuning



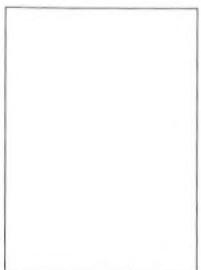
Vivi Bay Christiansen



Kirsten Dyhr



Henrik Floor



Birgit Franzmann



Allis Frederiksen



Marianne Haarsted
Graversen



Jette Handberg



Lone Hannibal



Christian Skau



Helle Hansen



Jytte Ulbrandt
Hansen



Hanne Haugaard



Per Hoffmann



Vibeke Hvidberg



Mogens Møller
Jensen



Finn Johansen



Knud Jørgensen



Karen Kaastrup-
Larsen



Annette Danker
Lassen



Lis Lau



Ole Ljungberg



Dorthe Madvig



Karin Wang
Markussen



Hanne-Lotte
Møllgaard



Eric Præst Nielsen



Johnny Nielsen



Mogens Hovgaard
Nielsen



Vibeke Norman
Nielsen



Ingelise Olsen



Mette Inge Pedersen



Gitte Petersen
Rasmussen



Jette Tolstrup



Jens Kristian Schou



Liselotte Schønning



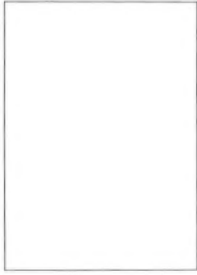
Anne-Lise Stahlhut



Jonna Stephenson



Edna Slott Sørensen



Per Spangsborg
Madsen



Dorte Myrup



Eva Møller



Anita Nicolaisen



John B. Nielsen



Lars-Christian
Nielsen



Steen Nielsen



Søren Norquist-
Hansen



Tine Olsen



Birgitte Schierbeck



Else Benn Thomsen



Signe Thomsen



Karl Webster



John Willumsen



Knud Wodschou

**FRATRÅDTE
LÆRERE**

Annette Gudme
Inge Henriksen
Lene Hermansen
Lis Kragh
Peter Lange

Lærere på orlov
Erik Kristensen

PRAKTISKE OPLYSNINGER



INDMELDELSE

Indmeldelse af elever til børnehaveklasse og 1. klasse finder sted fra d. 1. oktober i det kalenderår, hvor børnene fylder henholdsvis 3 og 4 år.

Elever, der søger optagelse i hovedskolens øvrige klasser, kan eventuelt blive optaget på ekspektanceliste. Bestyrelsen har vedtaget at opkræve et indskrivningsgebyr på kr. 100 ved ansøgning om optagelse som elev på skolen.

Elever, der søger optagelse i gymnasiet, skal følge den procedure, som eleverne bliver orienteret om i 9. og 10. klasse på alle skoler.

Dåbs- og navneattest samt CPR-nr. bevis skal forevises ved indmeldelsen.

UDMELDELSE

Udmeldelse kan ske ved skriftlig eller direkte henvendelse til rektor. Hvis udmeldelsen finder sted i skoleårets løb, skal der betales skolepenge også for den efterfølgende måned.

Det skal i denne forbindelse understreges, at Marie Kruses Skole er en privat skole, og som sådan kan den kræve en elev udmeldt af skolen, hvis faglærerne stiller krav herom, særlig hvis en elev udebliver fra undervisningen, eller hvis elevens opførsel og hele væremåde er en belastning for de øvrige elever i klassen.

I sådanne tilfælde vil forældrene eller værgeren modtage en skriftlig advarsel forinden, og eleven vil få en rimelig tid til at ændre sit forhold. Hvis dette ikke forbedres, vil han/hun derefter blive krævet udmeldt med øjeblikkeligt varsel.

I særlige tilfælde vil en elev kunne kræves udmeldt uden varsel, når og hvis faglærerne og rektor finder det nødvendigt.

SKOLEPENGE

Marie Kruses Skole er en privat skole og må derfor dække en del af sine omkostninger ved at opkræve skolepenge.

Bestyrelsen fastsætter skolepenge for hvert skoleår under hensyntagen til skolens økonomi. Bestyrelsen har således fundet det nødvendigt at justere skolepengebetalingen for eleverne i hovedskolen.

Skolepengene dækker alle undervisningsomkostninger og undervisningsmaterialer. Gymnasiets elever anskaffer dog selv papir, hefter o.l., og fotokopier betales med 300 kr. pr. år den 1. august.

Ekskursioner og lejrskoler i hovedskolen betales af hjemmet. Gymnasiets elever betaler introture og lejrskoler.

Skolepengene skal indbetales over giro på de indbetalingskort, som De modtager fra skolen. Girokortene er udskrevet pr. familie med samtlige børn anført på det samme girokort. Girokortene er udskrevet på skolens eget EDB-anlæg. Det henstilles til Dem, at De indbetaler de forfaldne skolepenge en af de første dage i forfaldsmåned.

Misligholdes betalingsterminerne, kan skolen kræve skolepengene indbetalt forud for et helt skoleår ad gangen, ligesom restancer kan overgå til retslig incasso. – Ved meddelelser om restance opkræves et gebyr på kr. 100,-.

OVERSIGT OVER SKOLEPENGE BETALINGEN

GYMNASIET:

For skoleåret 1992/93 er betalingen 395 kr. pr. måned i 11 måneder.

Beløbet forfalder til betaling den 1. i måneden bortset fra juli måned, der er betalingsfri.

HOVEDSKOLEN:

Farum kommune og skolens bestyrelse har genforhandlet den hidtidige aftale, og resultatet er blevet, at Farum kommune yder et tilskud på 25% til forældrebetalingen for elever i 1. til 10. klasse, der er hjemmehørende i Farum kommune.

PASNINGSORDNING:

Farum kommune yder et tilskud for elever der er hjemmehørende i Farum kommune.

Denne aftale gælder for skoleåret 1992/1993.

SATSERNE SER HEREFTER SÅLEDES UD:

A: Pasningsordning:

For elever bosiddende i Farum kommune	206 kr.
For elever bosiddende i andre kommuner	830 kr.

(Betaling i 11 måneder).

B: For elever bosiddende i Farum kommune:

Børnehaveklasse:	11 måneder à 585 kr.
1. - 3. klasse:	11 måneder à 440 kr.
4. - 10. klasse:	11 måneder à 490 kr.

C: For elever bosiddende i andre kommuner:

Børnehaveklasse:	11 måneder à 585 kr.
1. - 3. klasse:	11 måneder à 585 kr.
4. - 10. klasse:	11 måneder à 650 kr.

D: Indskrivningsgebyr

E: Kopifgift - gymnasiet: én gang om året à 300 kr.

Beløbet forfalder til betaling d. 1. i måneden bortset fra juli måned, der er betalingsfri.

SØSKENDEMØDERATIONER

Bestyrelsen har vedtaget, at der ydes søskendemoderation til 3., 4. og efterfølgende søskende. Søskendemoderationen ydes også til gymnasiets elever.

1. og 2. ældste barn betaler skolepenge i	11 måneder
3. ældste barn betaler skolepenge i	7 måneder
4. og følgende børn betaler for	0 måneder

3. barn er
betalingsfrit d. 1/10, 1/11, 1/3, 1/4 og 1/7.



FORÆLDREMØDER I GYMNASIET

I august måned afholdes der et forældremøde for 1. g'ernes forældre. Ved dette møde gives der en generel information om gymnasiet af rektor og en orientering om fagene af faglærerne.

I forbindelse med den første karakterbog i november måned afholdes der forældre/elevkonsultationer, hvor der er mulighed for at tale med faglærerne om den enkelte elev.

1. g's konsultation finder sted i november og 2. g's finder sted i december.

FORÆLDREMØDER OG KONSULTATIONER I HOVEDSKOLEN

Konsultationerne afholdes fra ultimo oktober og i november måned. Obligatoriske forældremøder afholdes for 1. kl.-trin og 6c i september. For øvrige klasser afholdes forældremøder efter behov.

VEDRØRENDE SKOLEBØGER

Eleverne har det fulde ansvar for udleverede bøger. Bøgerne er til låns, og der er erstatningspligt for forsvundne bøger.

AVISEN SKULLE UD.... OG DEN KOM UD!!



Med et nyt navn, ny redaktion og nyt image, blev skolebladet (før: Krusninger nu: MKaOs) genfødt i marts 1991.

En række initiativrige elever fra 1. og 2. g fik på kun 4 dage stablet 1. nr. på benene. Spækket med aktuelle indlæg og artikler (bl.a. om lanciersfesten) blev MKaOs vel modtaget af de sultne og kritiske elever.

Vi på redaktionen takker, for al den støtte og opbakning vi har modtaget, i forbindelse med udsendelsen af 1. nr. og vi glæder os til at høre fra alle interesserede fremover.

Redaktionen

ELEVRÅDET

Elevrådets opgave er at varetage elevernes interesser over for skole og lærere.

Elevrådet er organiseret således, at hver klasse har en repræsentant, og i dennes fravær en suppleant, til at varetage kommunikationen imellem den pågældende klasse og elevrådet.

Selve elevrådet fungerer ved, at elevrådsrepræsentanterne mødes hver tredje uge og tager stilling til de konkrete sager. Imellem disse møder er det elevrådsformandens opgave at føre elevrådets beslutninger ud i livet.

Med venlig hilsen Elevrådet.

FRITAGELSE FOR SKOLEGANG

Når der ikke er tale om sygdom, har rektor i følge ministerielle bestemmelser kun under ekstraordinære forhold ret til at bevilge fritagelse for skolegang.

Elevers forsømmelser af enkelttimer eller dele deraf har været tiltagende. Ved gentagne forsømmelser af denne art vil der tilgå hjemmet besked, og skolen anmoder om forældrenes støtte til, at sådanne forsømmelser undgås.

FERIER OG FRIDAGE I SKOLEÅRET

Det er af stor betydning, at eleverne vænnes til pligtfølelse og respekt for skolens arbejde. Derfor beder skolen indtrængende forældrene om ikke at lade børnene forsømme, uden at det er strengt nødvendigt. Småforsømmelser, ekstra fridage (f.eks. forlængelse af ferier og lign.) giver det enkelte barn en uheldig følelse af at kunne indtage en særstilling blandt kammeraterne og virker absolut nedbrydende på pligtfølelsen.

»Ferien« ud over normale ferier betragtes som ulovligt fravær.

FERIEPLAN FOR SKOLEÅRET 1992 - 93

Sommerferie	(lørdag den 20. juni) - mandag den 10. august
Efterårsferie	lørdag den 10. oktober - søndag den 18. oktober
Juleferie	torsdag den 24. december - søndag den 3. januar
Vinterferie	lørdag den 13. februar - søndag den 21. februar
Påskeferie	lørdag den 3. april - mandag den 12. april
St. bededag	fredag den 7. maj
Kristi himmelfartsdag	torsdag den 20. maj
Pinseferie	lørdag den 29. maj - mandag den 31. maj
Sommerferie	lørdag den 19. juni - (mandag den 9. august)

de nævnte dage inklusive.

Efterårsferien ligger i år i uge 42, så den er i overensstemmelse med den vejledende ferieplan fra Folkeskole- og Gymnasieafdeligen.

Vinterferien ligger i uge 7, så den er i overensstemmelse med kommunens og amtets ferieplan.

Hertil kommer de lørdage og søndage, der ikke er omfattet af ovenstående.

Sommerferien starter lørdag d. 20. juni 1992, men afslutningerne for de enkelte klasser er fastlagt således:

Børnehaveklasserne til og med 5. klasse:	torsdag	d. 18. juni kl. 9.00
6. klasse til og med 10. klasse: gymnasiet	torsdag	d. 18. juni kl. 11.00
dimissionsfesten er fastsat til	fredag	d. 19. juni kl. 9.00
	lørdag	d. 20. juni kl. 18.30

RINGETIDER:

Indringning til morgensang kl. 8.10 for bh.-kl. - 6. kl.

1. time kl. 8.15 - 9.00	5. time kl. 12.20 - 13.05
2. time kl. 9.10 - 9.55	6. time kl. 13.15 - 14.00
3. time kl. 10.10 - 10.55	7. time kl. 14.10 - 14.55
4. time kl. 11.05 - 11.50	8. time kl. 15.00 - 15.45

Morgensang for elever i børnehaveklasserne til og med 6. klasse foregår hver dag kl. 8.10.

Middagssamling for 7. - 10. kl. og gymnasiet foregår 1 gang ugentlig.

GAMLE EKSAMENSOPGAVER

Studentereksamensopgaver kan afhentes hos studievejlederne mandag - onsdag i den første uge af sommerferien. Ikke afhentede opgaver fjernes.

SKOLEÅRET 1992/93 BEGYNDER

Tirsdag d. 11. august 1992 kl. 10.00. 6.c møder kl. 12.00.

1. klasserne og børnehaveklasserne begynder først onsdag den 12. august 1992 kl. 9.45 i klasselokalet i sidebygningen, der på Marie Kruses Skole bliver kaldt: »Løgumkloster«.



ÅRETS GANG PÅ MARIE KRUSES SKOLE



tegning af Ole Thorsen

Biologitur okt. 1991 for bio. 3.g højt niveau med John B.

I stedet for at rejse udenlands som andre højniveaunklasser, drog vi til Mors i Nordjylland for at opleve Danmarks største naturreservat, Hansted-reservatet.

Formålet med turen var at undersøge de kemiske og biologiske forhold i 3 forskellige søer.

Derved fik vi indblik i sø-økologi. Der skulle både tages vandprøver og fanges fisk.

Om aftenen mødtes vi så i »laboratoriet«, hvor vi bestemte arterne på de indsamlede planter og dyr og analyserede og mikroskoperede vores vandprøver.



»Superbiologerne« i praktiske beklædningsgenstande.



Vandprøvetagning.



Fiskefangning.

En døgnundersøgelse måtte vi også igennem. Vi opholdt os 24 timer ude i den kolde og barske natur, (kun afbrudt af fodboldlandskampen i fjernsynet), med intet andet at spise end John B's biodynamiske pandekager.

Endnu en prøvelse var en laaaaang vandretur gennem Hansted reservatet. Spændende var det at se John B. rive sjældne og fredede planter op med rod, samt svampe og andet godt, som vi fandt.

Alt i alt en god og lærerig tur. Hvor både vores biologiske interesser og sociale indstilling blev sat på prøve.

Til slut skal nævnes, at vi alle kom helskindet hjem med både røde kinder og sorte rander under øjnene. – Så tag til Hansted reservatet, hvis du/ I får muligheden og bliv en naturoplevelse rigere!!!

Jane, Ditte, Trine og Line IIIgbi.

Brundtland-uge på MKS

Inspireret af Brundtland-rapporten foreslog Willy Banz denne alternative undervisningsuge, som blev afholdt i november. Den normale skolegang blev suspenderet og alle, fra bh.-klasserne til IIIg'erne, arbejdede med miljø – problemernes forskellige aspekter, for de stores vedkommende i emnegrupper på tværs af klasserne.

Vi citerer fra



BRUNDTLANDAVISEN

Leder

»Først når det sidste træ er fældet
og den sidste fisk er fanget,
finder I ud af,
man ikke kan æde penge.

Når jorden er syg,
vil dyrene begynde at forsvinde.
Da vil regnbuekrigerne
drage ud og redde dem.«

Med dette smukke citat åbnede rektor Frank Christensen Brundtland-ugen. Vi spørger nu: Har denne uge påvirket os her på MKS til en bedre forståelse af de miljøproblemer, vi står overfor? Er vores **HOLDNING BLEVET ÆNDRET?**

Blicher vores **HANDLINGS-MØNSTER** et **ANDET?**

Vil denne uge få nogen **KONSEKVENS I VORES HVERDAG?**

Hvad vil **DU** gøre???

Redaktionen.

Alle arbejdede hen mod ugens højdepunkt, hvor gruppernes produkter blev vist frem ved et »åbent-hus« - arrangement. Ugen afsluttedes fredag med en spændende debat med politikere og miljø folk.

Åbent hus, torsdag d. 21. november fra 16-20

PROGRAM:

- kl.16 Åbning af åbent hus. Musik i Festsalen af »The drooling vegetables.«
- kl.17-18 Jazz i kantinen ved »The Bernadotte Swingers.«
- kl.18.30 Drama-gruppen opfører i Festsalen »Terra Nova - 4 fragmenter.« (Et improviseret dansedrama over Jens Byberg's udvalgte temaer).
- kl.19 Musik i kantinen med »Brundtland Greens Band.«
- kl.19.30 Drama-gruppen opfører i Festsalen »Terra Nova - 4 fragmenter.«
- kl.20 Åbent hus på MKS slutter.
- Non-stop video i centralgang-syd om Brundtlandugen på MKS.
 - Salg af »grøn« mad.
 - Salg af mad-produkter fra U-lands kooperativer.
 - Loppemarked på nederste etage.
- Planche udstilling – maleri udstilling – m.m.

Udpluk fra 3.b's stile om Brundtlandugen

»... Jeg syntes, at det har været spændende med denne emneuge, men det har også været uhyggeligt.

Jeg tror, at jeg vil gå ind og hjælpe miljøet efter det jeg har set og hørt.«

»... Det var rystende med alle de fabrikker, som bare smider alt deres affald ud i naturen, i søer og i Nordsøen«.

»... Vi var også i Zoo., der hørte vi om »truede dyr i Danmark.« De, som jager disse dyr, er dumme, de må da kunne forstå, at de dyr, som de fanger, kan uddø. Ellers var det en spændende uge.«

»... Vi så en film om det at være skraldemand i gamle dage og så nu, hvor det er mere moderne. Tænk jeg vidste ikke, at man kunne være så stolt af at være skraldemand.«

»... Jeg vidste heller ikke, at mennesker forurenedes så meget, det er sørgeligt.«

»... Vi var også en tur på containerpladsen i Farum, her lærte vi at sortere affald af en dame fra kommunen.«

»... Da vi først skulle i Zoo. om torsdagen, syntes vi det var sjovere at male vores planche om »truede dyr« om fredagen.

Det var en sjov uge, bare vi snart skal have een til.«

På 3.b's vegne

Karin Wang og Jens Chr. Schou

7. KLASSERNE I TYSKLAND, MARTS 92

*»Stadt-Rallye.«
En dansk skoleklasse på
Mont-Saint-Aignan-Platz
foran Glück-Auf-Apotheke
i Barsinghausen – kan det blive
mere internationalt?*



*»Europa-Woche.«
Der lyttes andægtigt
til elevindlæg
om de nye forbundslande.*

*Harzen.
Skitur uden ski!*



*Hannover.
Seks drenge har fundet
»den røde tråd.«*

BERETNING FRA SKOLEKORETS UDVEKSLINGSREJSE

Marie Kruses Skolekor rejste d. 1. april d.å. til Ida Holst Privat Skole i Svendborg.

Skolen har 340 elever fra Bh. kl. til 10. kl. og derudaf et skolekor på ca. 20 elever fra 4. - 9. klasse, som modtog os ved skolen med deres musiklærer Liza.

Stemningen var god fra starten hos begge kor (på trods af vores lange busrejse), og korene var straks på bølgelængde.

Kort efter ankomsten fik vi uddelt navneskilte, som vi skulle bære resten af opholdet. Derefter var der modtagelse på skolen og efterfølgende fællesøvelse for de 2 kor - her lærte vi dem 4 sange.

Senere var der privat indkvartering, hvor der blev knyttet venskaber og kontakter (nogle måske endda for livet).

Dagen efter var der fælles koncert, hvor stemningen var god og klapsalverne rigelige. Viceskoleinspektøren, der også er formand for turistforeningen, gav os en spændende bustur til Valdemar Slot og udkigstårnet i Troense.

Da vi kom tilbage til skolen klokken 12, var der dækket op til frokost for Ida Holsts Skolekor og os. Efter denne frokost måtte vi tage hurtig afsked, da vi var i tidsnød, hvis vi skulle nå færgen.

N.B.: Ida Holsts Skolekor kommer på genvisit til næste år, hvor der også vil være privat indkvartering, så vi er allerede nogle, der glæder os.

Christina Carpens, 7.a.



STUDENTER 1991



3ga

Alster, Agathe
Bentzen, Knud-Henrik
Christensen, Bettina Brahe
Christensen, Thomas Clemmen
Hansen, Brigitte
Hansen, Tina
Heinola-Nielsen, Lise Lotte
Hvass, Lisbeth
Hørlöck, Maria

Jensen, Mette Julie Østergaard
Jespersen, Annicka
Karlsen, Morten Gubbjerg
Ladum, Henriette
Madsen, Anne Høg
Møller, Anne Sofie Bird
Raith, Hanne
Søndberg, Asger Michael
Villaro, Marta Y. Lassen

3gx

Andersen, Mads Hald
Bjerregaard, Ole Holst
Christensen, Thomas Qvortrup
Guldbrandsen, Kirsten
Marianne Norden
Hoffmeyer, Hans Henrik
Jørgensen, Eva Helene
Jørgensen, Pernille Ringer
Lundberg, Torben
Neergaard, Peter Møller
Nielsen, Rasmus Normann

Nielsen, Susanne Hovgård
Olsen, Christina Keldsted
Olsen, Lars Kragh
Otterstrøm, Mikael
Rosendal-Jensen, Niklas Ivan
Rosgaard, Peter
Sørensen, Paul Hammer
Tjørnemark, Michael
Vestergaard, Jannie Karina
Warburg, Michael
Witt-Jespersen, Claus

3gy

Andersen, Jesper Milton
Asmussen, Steen
Aude, Mikkel
Bilde, Karin
Bonnesen, Anne
Christensen, Claus
Dandanell, Steen Westring
Evensen, Jan
Frei, Thomas
Gruppe, Camilla
Hansen, Camilla Bolette
Landbo-Bertelsen, Anne-Katrine

Lester, Jacob
Lund, Eva Kristine
Mølgaard, Jakob
Møller, Kasper
Nielsen, Anne Sofie
Pedersen, Lasse Heje
Petersen, Susanne
Rasch, Martin
Rasmussen, Birgitte
Romose, Jens Ulrik
Ryslinge, Vivan May

3gz

Bille, Anders Bastholm
Bjørke, Kim
Broner, Søren Bronee
Christensen, Mikkel Oxfeldt
Dahl, Carina
Dalum, Mikkel Kasper
Eldrup, Nikolaj
Elming, Christian Ewald
Jensen, Christina Claudia Groot
Jepsen, Lars
Jørgensen, Julie Ulf
Kaaring, Liza
Kaehler, Helene

Khan, Samira
Kovsted, Thomas
Meyer, Henrik Michael
Nielsen, Henrik Jesper Lyngbo
Pedersen, Rasmus Sune Reeh
Schierbeck, Mads
Schulze, Pernille Winther
Sindlev, Carsten
Søndberg, Astrid
Trolle, Jesper Pilholm
Uldall, Henrik
Waaben, Dorte

FOLKESKOLENS UDVIDEDE AFGANGSPRØVE 1991

Efter 10. klasse

10a

Berglund, Lillemor Anne
Boye, Michala Gadgård
Brejner, Michel Quintana
Brummerstedt, Camilla
Brynitz, Jakob
Carpens, Ruben Christoffer
Caspersen, Anders
Hansen, Thomas Hyllested
Helslev-Rasmussen, Mie
Ildved, Søren
Jensen, Katja Otto
Jensen, Nicolai Fogh
Larsen, Linda
Matthews, Stephanie Bjerregaard
Meisner, Rune
Mønsted, Henrik
Nielsen, Felix Magnus
 Thorbøll de Dios
Pedersen, Tanja Kim
Pedersen, Troels Posniak
Rasmussen, Rikke Birksø
Rasmussen, Sabina Schilling Nybo
Tullberg, Jeanette
Wexø, Sussanne Helene

10b

Arildskov, Maya Gram
Eirby, Katrine
Eriksen, Helle Christina
Gadegaard, Jesper Troels
Hansen, Louise
Høyer, Linda Kim Ringsted
Jochimsen, Mikkel
Køning, Claudia Pernille
Ladum, Flemming
Lytsen, Pernille Roost
Madsen, Thomas Bonne
Mathiesen, Eva Lynge
Moth, Rasmus Emil
Nielsen, Lars Ulbrandt
Pedersen, Rene Bech
Porst, Stine
Rasmussen, Susanne Rothaus
Regaard, Morten
Schødt, Jens Kjær
Stahlfest, Tonic
Søndergaard, Morten
Sørensen, Anja Lindekilde
Sørensen, Gitte Marie
Webster, Mark
Withen, Bo Palle

