



Danskernes Historie Online

Danske Slægtsforskeres Bibliotek

Dette værk er downloadet fra Danskernes Historie Online

Danskernes Historie Online er Danmarks største digitaliseringsprojekt af litteratur inden for emner som personalhistorie, lokalhistorie og slægtsforskning. Biblioteket hører under den almennyttige forening Danske Slægtsforskere. Vi bevarer vores fælles kulturarv, digitaliserer den og stiller den til rådighed for alle interesserede.

Støt Danskernes Historie Online - Bliv sponsor

Som sponsor i biblioteket opnår du en række fordele. Læs mere om fordele og sponsorat her: <https://slaegtsbibliotek.dk/sponsorat>

Ophavsret

Biblioteket indeholder værker både med og uden ophavsret. For værker, som er omfattet af ophavsret, må PDF-filen kun benyttes til personligt brug.

Links

Slægtsforskeres Bibliotek: <https://slaegtsbibliotek.dk>

Danske Slægtsforskere: <https://slaegt.dk>

Kolbjørn
11. 2.

16



**SØNDERBORG
GYMNASIUM
OG HF-KURSUS
1992**

DANMARKS
PÆDAGOGISKE
BIBLIOTEK

Kongevej 37, 6400 Sønderborg
Telefon 74 42 34 27
Lærerværelsets tlf. 74 43 04 39

Administration

Rektor:
Ole Jellingsø.

Rektors stedfortræder:
Inspektør Gunnar Schwarz.

Inspektorer:
Svenn Sørensen

EDB-administration:
Finn Gohs

Sekretærer:
Jane Bisgaard Christensen,
Bodil Skjoldager
og Birthe Rasmussen.

Kontoret er normalt åbent
kl. 8-11.30 og kl. 12-14.

Pedel:
Per Plambeck
kontortid: kl. 9.40-10.00

Illustrationer

Kaj F. Rasmussen, 3.y
Morten Krogsgård, 3.y

Det nye skoleår

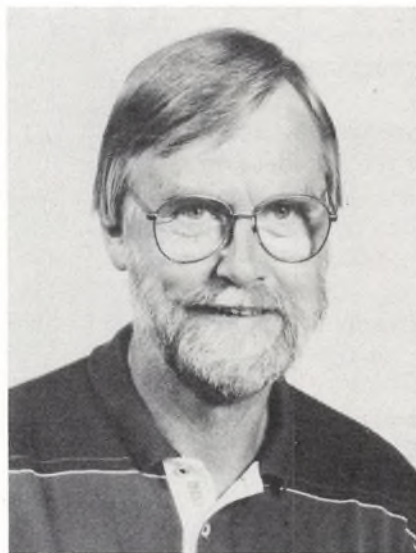
begynder onsdag den 5. august
1992 kl. 10.30.

1.g og 1.HF møder dog kl. 9.

SØNDERBORG GYMNASIUM OG HF-KURSUS

1992

Vi vil her dels give nogle praktiske oplysninger om livet på skolen, dels fortælle lidt om, hvad der er foregået i det forløbne år og om planerne for det kommende skoleår.



Velkommen

Jeg vil gerne byde nye og gamle elever og medarbejdere velkommen til skoleåret 1992-93 og sige tak for et spændende, et levende og et godt år 1991-92. Velkommen til en stor og levende skole, med flere end 650 elever og 80 ansatte.

Vi synes selv vi er et godt tilbud til jer unge, der er bogligt interesserede og har lyst til at lære noget mere. Vi er et tilbud til jer der vil mere, til jer der vil blive dygtige og aktive og have det rart samtidigt. Det kræver, at I tager aktivt del i undervisningen og lever med i det der sker også uden for timerne.

Det er mit håb, at alle vil være med til at skabe den venlige atmosfære præget af gensidigt samarbejde og hjælpsomhed, som giver den bedste grobund for udvikling, fællesskab og indlæring.

Ole Jellingsø

SKOLENS RAMMER

Den markante røde bygning på hjørnet af Kongevej og Ringridervej har siden 1911 dannet ramme om den videregående uddannelse i Sønderborg. Først som tysk Oberrealschule og fra 1920 som dansk gymnasium. I 1967 kom HF-kurset til.

I takt med den stigende elevtilgang er bygningerne blevet udvidet og moderniseret. Mest iøjnefaldende med bygningen af den nye fløj samt festsal og kantine i 1967, og i 1980'erne har skolen fået ny idrætshal, et elevrum på loftet, nye musik- og billedkunstlokaler og et nyt lærerværelse og kontor.

Sønderborg Gymnasium og HF-kursus er blevet en stor skole. Der er ansat ca. 65 lærere på skolen, og elevtallet ligger på omkring 650. Gamle dages drengedominans er for længst blevet brudt - nu er der mindst lige så mange piger som drenge, om ikke flere!

Det to-årige HF-kursus har ca. 160 elever fordelt på fire 1.HF- og tre 2.HF-klasser. Udover de obligatoriske fællesfag kan hære vælge en række spændende tilvalgsfag som datalogi, psykologi, russisk, spansk, idræt, filosofi, erhvervsøkonomi o.s.v.

Gymnasieafdelingen er i 1992/93 på 21 klasser - 8 1.g'ere, 7 2. g'ere og 6 3. g'ere, ialt ca. 500 elever. Selv om gymnasie-reformen har udjævnet en



del faggrænser, er gymnasiet stadig opdelt i to linier, en sproglig og en matematisk. Talmæssigt udgør de sproglige ca. 1/3 og matematikerne ca. 2/3.

På Sønderborg Gymnasium og HF-kursus undervises der i 24 forskellige fag. Nogle kommer man under alle omstændigheder til at stifte bekendtskab med, fordi de er fællesfag, mens andre har status som valgfag. Det betyder også, at der i det samme fag undervises på forskellige niveauer - f.eks. engelsk som fællesfag og engelsk som højniveaufag.

Jævnfør grundplanen over skolen side 24-25 har de fleste stamklasser deres eget klasselokale. De mere eksperimenterende fag såsom fysik, kemi, geografi og biologi er hjemmehørende i en række faglokaler, som befinder sig i den nye fløj. Musik- og billedkunstlokalerne ligger centralt placeret i den indre gård.

Gennem stadig tilpasning til ny lovgivning og til den stigende elevtilgang har skolen hele tiden formået at forny sig. De gamle rammer skaber miljø og traditioner, men samtidig rummer de også alle faglige og kreative muligheder.



DET LAVER VI PÅ

Råd og udvalg

Elevrådet

Er elevernes officielle repræsentation over for skolens ledelse og det sted, hvor eleverne sammen kan diskutere emner vedrørende skolen. Ved skoleårets begyndelse vælges der i hver klasse 1-2 klasserepræsentanter, der skal sørge for kontakten mellem klassen og elevrådet. Alle elever kan møde op på elevrådsmøderne og har stemmeret. Bestyrelsen vælges på generalforsamlingen, der afholdes i september. Dog vælges formand og kasserer i marts. Elevrådet arbejder sammen med Sønderjyllands Fælles-elevråd, der består af repræsentanter fra alle gymnasier i Sønderjylland.

Pædagogisk råd

Alle lærere, der er ansat ved skolen, er medlemmer af det pædagogiske råd. Dette råd skal høres om eller afgive indstilling til en lang række sager af betydning for skolen. For at forberede og gennemføre mange af disse sager har pædagogisk råd nedsat en række udvalg, der tager sig af forskellige nærmere definerede opgaver. Som eksempel kan nævnes budgetudvalget, kontaktudvalget og lokaleudvalget, men der er mange flere. I en del af udvalgene sidder der også elever.

Fællesudvalget

Består af rektor, der er formand, samt 3 lærere, 3 elever, elevrådsformanden og 1 repræsentant for det adm. personale. Det mødes en gang om måneden og diskuterer ordensregler, fællestimer, vinterferie m.m.. Sammen med elevrådet har der været kørt nogle kampagner omkring rengøring og rygeforbud.

Morgensamlingsudvalget

Har ansvaret for afholdelse af torsdagsmorgensamlingerne. Består af 2 lærere og 4 elever.

Fællestimeudvalget

Består af 4 lærere og 4 elever. Har ansvaret for afholdelse af fællestimer. Nye elevrepræsentanter vælges af elevrådet ved skoleårets begyndelse.

Festudvalget

Sørger for afholdelse af den traditionsrige skolens fødselsdag og er behjælpelige ved revy og skolekomedie. Finder nye medlemmer via headhunting.

Intro-udvalget

Er ansvarligt for afholdelsen af intro-

dage og intro-fest. Består af 5 elever og 4 lærere. Nye medlemmer hvertes ved skoleårets slutning.

Elevmiljø

Som nævnt prioriterer vi undervisningen højt, men vi mener, at et godt miljø på skolen gør undervisningen bedre - både for lærere og elever. Vi bryster os af at have et godt miljø på skolen - og mulighederne for "udenomsaktiviteter" er store. Skolekomedie, forårskoncert, cafe, grandprix er blot nogle af de aktiviteter, der er med til at styrke miljøet og sammenholdet på skolen. Desuden er der E-69, som er skolens festorganisation. Navnet står for Elevforeningen af 1969. Foreningen har 10-12 medlemmer - elever, der har påtaget sig opgaven at arrangere alle skolens fester med undtagelse af skolens fødselsdag og juleballet.

Revy og Skolekomedie

En årligt tilbagevendende begivenhed er Statsskolens revy, som eleverne selv iscenesætter.

Når de interesserede elever mødes, står de praktisk taget uden nogen form for materiale. Det betyder, at alt det der bliver opført, er blevet skrevet af eleverne selv. Derfor er det naturligvis ofte lærere og andet godfolk der står for skud, når eleverne kaster

SØNDERBORG GYMNASIUM OG HF-KURSUS

sig ud i "brainstorming".

Næsten hvert år opstår der et tidsmæssigt problem. Pludselig er der kun et par uger til opførelsen og der er endnu meget der skal nås. Dette bevirker at den sidste tid op til premieren står i revyens tegn for de implicerede. Det kan også ske at lektierne bliver skubbet i baggrunden, men heldigvis er de fleste lærere forstående på dette punkt.

En anden tradition på SSS er skolekomedien, der typisk opføres op til jul.

Der er i de foregående par år blevet spillet typiske farcer, der er blevet omskrevet efter behov. Det skal nævnes at både revyen og skolekomedien har været store succes'er.

Det kræver engagement og lyst, hvis man skal være med til at lave enten revyen eller skolekomedien eller sågar begge. Derfor er det ofte "Tordenskjolds soldater", der arbejder hårdest. Dette bevirker at alle kender hinanden og at man stoler på hinanden - så for udenforstående kan skuespillerne virke som en sammenkøgt gruppe, der er svær at komme ind i. Dette er dog ikke tilfældet, da alle nye folk anses for at være endnu en god mulighed for at påføre disse teatraliske traditioner nye nuancer.

Så hvis du har lyst på at spille teater og lære andre at kende på en god måde, så prøv at møde op, når der annonceres for interesserede.

Sune Lyng 2.b

Idræt

Igen et år med fin aktivitet både for piger og drenge. Her følger de stævner, vi har deltaget i:

Den 12. september afholdt Sønderborg Gymnasium og HF regionsstævne i atletik. Pigerne placerede sig på en pæn andenplads. Skolen var ligeledes vært for regionsstævne i fodbold den 24. september, hvor Statskolen vandt suverænt med 4-1 for drengenes og 5-1 for pigernes vedkommende.

Den 8. og 9. oktober deltog vi i regionsstævne i basketball for drenge og piger på Amtsgymnasiet.

Den 20. november badmintonstævne i Kolding.

Den 18. december var der volleyballstævne på Amtsgymnasiet for 3.g's drenge og piger. Der blev spillet mange spændende 3-sæts kampe.

Den 30. januar afholdt Amtsgymnasiet volleyballstævne for 1. og 2.g's drenge og piger. Det blev en fin dag med fair spil og god kampånd.

Der har igen i år været tilbudt fri-sport i volleyball og basketball. Interessen har hovedsagelig samlet sig om volleyball.

De interne klaseturneringer i henholdsvis basket og volley var igen en kæmpesucces. Alle spillede på livet løs, og med dygtige koordinatore og et stabilt dommerpanel bestående af elever blev kampene afviklet uden

problemer. Det kørte bare! Vinderne af turneringen i såvel basket som volley: "De alsidige boldjonglører fra 3.z".

Da

Fysik på DIA

I den almindelige jagt på vordende studenter har Danmarks Ingeniørakademi fundet på at indbyde landets gymnasiaster til en konkurrence med udfordringer både til det tekniske og til det muntre.

Til årets konkurrence den 22. november 1991 hed opgaven:

"Udvikling af en selvkørende tovbanegondol med pileudløser".

Det gjaldt så om at lave en præcisionsudløser, idet pilen skulle ramme en skive anbragt efter 3, 6 hhv. 9 meters kørsel.

Opfordringen kan tages op i faget fysik i forbindelse med projekter i faget. En gruppe på fem fra daværende 2.y bed på, og hele klassen havde en dejlig ekskursion til København.

Under stor bevågenhed fra de således medbragte supportere blev en stjernekrigsrumstationslignende konstruktion i Lego med et sindrigt gear og en humørbombe som anhænger nænsomt anbragt på den udspændte tøjsnor, - og kørte sig ind på en tredjeplads i konkurrencen om præcision og en førsteplads i konkurrencen om den mest fantasifulde kon-

DET LAVER VI PÅ

struktion!

Flere detaljer kunne berettigt her til. Men nævnes skal det, at humørbomben var en kuglerund bilhøjttaler, som på rette tidspunkt afspillede Champagnegaloppen, hvorfra proplyden var fjernet og erstattet af det dumpe "gok" fra dartpilen LIVE.

Ved prisoverrækkelsen blev det nævnt, at Sønderborg må være en rigtig munter by. Det kan vi kun bekræfte.

Mü

Fællestimer

26/9: Sovjet i opløsning. Universitetslektor Andreas Jørgensen og tidligere formand for DKP, Ole Sohn, belyste den (dengang) aktuelle situation i Sovjetunionen. De to eksperter analyserede de historiske, sociale og økonomiske årsager til supermagtens sammenbrud og gav på kompetent og inspirerende måde deres bud på perspektiver for fremtiden.

22/10: J.L. Heibergs vaudeville fra 1827 "Et Eventyr i Rosenborg Have" blev opført af en gruppe studerende fra Århus Universitet. Selv om forestillingen fandt sted i en kold festsal, fik Weyses sprøde toner lokket stemningen i vejret.

26/11: Frank'N'Stein! Den gamle gyser om menneskets hybris ved at skabe kunstigt liv blev i skuespillerne Hougaards og Hildebrandts udførel-

se en veloplagt og vital klownekomedie.

5/2: Fællestime med forfatteren Klaus Lynggaard, der fortalte om sin barndoms oplevelser med forældre, knallerter og damer og om sine efterhånden talrige bøger. Mange fik lyst til at gå hjem og skrive efter at have hørt Klaus Lynggaard læse sit digt om Jim Morrison.

25/3: Musicalen Skrothandlerens lærling var en festlig og farverig oplevelse, der viste alt om følelseslivets vilkår i det højtteknificerede samfund.

9/4: Panel og debat om Europa og Unionen. Temaet blev belyst ud fra et historisk, et økonomisk, et retsligt og et psykologisk aspekt. Deltagere i panelet: Prof. Troels Fink, Aabenraa, dir. Evald Rasmussen, Danfoss, psykolog Kurt Terkelsen og tre elever fra Sønderborg Gymnasium, Tina Svanberg, Lene Esmann og Kasper Bang Nielsen, 3.g samf.

Da

Fællestime om EF-unionen

"Skeptiske unge"? Nej, engagerede unge...!

Midt i marts opfordrede vores samfundsfagslærer og fællestimeudvalgets Lone Da. os til at deltage aktivt i fællestimen den 9/4-92 vedr. EF-unionen. Det var med nogen tøven, at jeg

og to andre elever indvilligede i at stille vores "ekspertise" til rådighed for resten af skolen. På det tidspunkt var vi nemlig selv meget usikre på, hvad Maastrichttraktaten egentlig indebærer for fremtidens Europa. Den meget uvante arbejdssituation var imidlertid en stor udfordring for os og gav os mulighed for at arbejde med et aktuelt og undervisningsrelevant emne på en ny måde. Ikke nok med at vi selv skulle oparbejde fuld forståelse for emnet - vi skulle tilmed fremlægge resultatet, således at tilhørerne kunne opnå samme indsigt. Det var derfor ikke uden en vis nervøsitet, at vi betrådte scenen sammen med bl.a. en så prominent person som Troels Fink.

Formålet med fællestimen var at lægge afstand til mediernes informationsbombardement og i stedet benytte de visen facts fremfor vurderinger - altså at undgå en ja-siger/nej-siger-menings udveksling. Det lykkedes da også at skabe klarhed omkring en række punkter, selvom vi blev konfronteret med en række svære spørgsmål. Vi tre samfundsfagselever var de eneste i panelet, som direkte skulle beskæftige sig med traktatordlyden, og det var derfor os, de fleste spørgsmål blev rettet imod. Vi overvandt hurtigt vores nervøsitet og kunne deltage i diskussionen på lige fod med de "rigtige" eksperter, hvilket var en stor oplevelse.

SØNDERBORG GYMNASIUM OG HIF-KURSUS

JydskeVestkystens konklusion på mødet var, at "angst og myter har solidt tag i unge", men jeg synes, vi oplevede noget helt andet den dag. Sjældent har festsalen været så fyldt til en fællestime, og vi sad foran et levende og engageret publikum, der tilbageviste enhver påstand om, at ungdommen i dag er sløv og selvoptaget. Det meget uformelle arrangement viste os, at ungdommen er bevidst om, hvad der foregår i samfundet, og at den er parat til at tage det ansvar, som fremtiden byder. Mødets specielle workshop-karakter og salens engagement var medvirkende til, at vi alle kunne gå klogere hjem fra skole den dag.

Kasper 3.z

Studierejser og ekskursioner

Klasse	Rejsemål	Fag	Lærere
2.a	Rom	Hi	Ma og Jane Bisgaard Christensen
2.b	Rom	Hi/Ge	JJ og SG
2.u	Prag	Ge/Fy	AM og KS
2.x	Skotland	En/Fy	HG og Mo
2.y	Prag	Hi/Fy	LJ og Mü
2.z	Rom	Hi/En	Ro og TP
2.pqr	Prag	Hi/Bi/Id	JH, HN, HP og KP
3.MU	Italien	Mu	LT og BS
3.SA	København	Sa	HL og LC
FYI	København	Fy	HA
3.a	København	Old	EF
3.z	København	Hi	OJ
3mBI	Århus	Bi	FH
2.u	Mjang Dam	Ge	AM
KE;keM	Hamburg	Ke	GB, JA og TT
l.g	Hamburg	Fy/Na/En	LJ, TP, Hd, EC, EN, Tr, UR
TY	Lübeck	Ty	MJ og KP
BkM	Århus	Bk	PH og JH
l.ac	København/Malmø	Old	EF og KS
l.pq	Sønderborg/Spang	Ge	AM

Strasbourg

Også i november 1991 havde 5 SSS-elever med tysk som valgfag mulighed for at deltage i et 7 dages seminar på "Jugendhof Scheersberg" syd for grænsen. Dette seminar omhandlede emnet "EF" og var forbundet med et 4 dages ophold i Strasbourg. Her besøgte vi Europaparlamentet og Europarådet, hvor der var arrangeret rundvisning, foredrag og diskussioner med parlamentsmedlemmer, interne journali-

ster og embedsmænd. I Strasbourg var der også afsat tid til shoppingture/byvandring samt en heldags sightseeingtur i det smukke Alsace.

Seminarets deltagere var ud over vore fem elever ca. 20 unge fra Norge, Slesvig-Holsten og det tidligere DDR. Denne nationalitets- og kulturblanding gjorde sit til, at denne uge blev yderst lærerig - både fagligt (EF) og menneskeligt. Og så skulle der jo tales tysk en *hel* uge.

Solveig & Grete 3.y

Sono rivenuti i Vichinghi!

3. Mus.højniveau på koncertturen i Veneto i efteråret 1991.

"Con quale lingua possiamo parlare insieme - francese? - spagnola? - inglese? - tedesco? - olandese? - portoghese? - greco?"

Sådan startede Peter Bauer fra 3. mus.højniveau en koncert på ITC Piovene i Vicenza. Det betyder: hvilket sprog kan vi tale sammen på?

SØNDERBORG GYMNASIUM OG HF-KURSUS

fransk?-spansk? etc. og for hvert sprog steg styrken i svaret, når de 1.000 italienske tilhørere råbte NO!

"Lad os prøve noget andet - musik!"

Og det gjorde vi så. Koncerten foregik ikke på selve skolen, men i en kæmpesportshal, hvor alle skolens elever var samlede for at åbne skoleåret. Klokkeren var 10 om morgenen - vi var kørt fra vores vandrerhjem kl. 6.15 om morgenen og havde stillet grej op i en time - i øsende regnvejre og uden morgenmad. Der var kort sagt ikke ideelle betingelser for at spille vores medbragte program af "danske og internationale rockklassikere", så meget desto mere, som vi manglede en stortrommepedal og et par tambouriner. Men miraklet skete - vi skaffede pedal og tambourin og nerverne fik det bedste frem i alle italienerne elskede det.

Det gjorde de også, da vi gentog programmet på en jazzklub i Montagnana, den lille by i Norditalien, hvor vi boede. Faktisk så meget, at tilbuddene strømmede ind derefter. Vi måtte desværre sige nej, for vi skulle jo også nå at se Donizetti-operaen i Bergamo, besøge et "Liceo Musicale" i Venezia, spise pizza og optræde som gademusikanter både her og der.

Vi nåede det hele - og fik det hele med hjem - inklusive altså en italiensk stortrommepedal og to italienske tambouriner - en rød og en hvid.

LT

Valhal

Valhal er navnet på skolebladet, der udkommer 3-4 gange om året. Redaktionen består af 9-10 mere eller mindre aktive skribenter plus en tegner, der drives af lysten til at delagtiggøre skolens elever i alle de spændende aktiviteter, som foregår i og omkring skolen. Udover at skrive artikler er der også andet praktisk arbejde, der skal gøres; annoncer skal sælges og bladet skal samles og trykkes, inden vi kan sende Valhal på gaden. Alle emner kan få spalteplass også de mere alvorlige og debatskabende, selvom Valhal af nogle betragtes som en smule useriøs, men en skøn blanding af alt mellem himmel og jord medvirker netop til et dynamisk og levende magasin. Nogle faste ingredienser er fotoreportager fra skolens fester, "skraldespanden" indeholdende elev- og lærerbommerter, månedens kommentar til et aktuelt emne og månedens Spar Es; et portræt af en personlighed. Inspirationen henter vi fra skolens pulserende liv, og da vi er med, hvor det sker, kan man uden at prale sige, at som Valhalreporter bliver tilværelsen på SSS dobbelt så spændende!

Helle 2.a

Dagsværk

Den 7. november 1991 løb Nordisk Operation Dagsværk af stablen på SSS. Dagsværk idéen har siden 1985 udviklet sig fra kun at bestå i en indsamling til nu at være en bred vifte af undervisning, oplysning om 3. verdens forhold - og en utraditionel tilvejebringelse af økonomiske midler.

Nordisk Operation Dagsværk er en anledning til at kigge ud i verden. Gennem undervisningsmapper, stillelæmner og en fællestime med besøg fra dagsværk-sekretariatet fik eleverne på SSS i 1991 mulighed for at studere Chile og Brasilien som et led i undervisningen. Disse to latinamerikanske lande blev i 1990, efter afstemning i de to landsdækkende elevorganisationer DGS og GLO, valgt som projektlande for det fællesnordiske projekt med deltagere fra Island, Norge, Finland, Færøerne, Sverige og Danmark.

På dagsværksdagen rejste ca. 320 SSS-elever sig fra skolebænken for at skabe bedre uddannelse og bedre vilkår for de fattige i Chile og Brasilien - en dag, der via havegravning, salg af støttekort, rengøring, maling, gadeaktiviteter m.v. alene på SSS indbragte ca. 52.000 kr. - der, ifølge dagsværks-sekretariatet, vil gå ubeskåret til de udvalgte projekter via Folkekirkens Nødhjælp.

Lone 3.u





SØNDERBORG GYMNASIUM OG HF-KURSUS

Ringetider

1. time: kl. 8.00 - 8.45
2. time: kl. 8.55 - 9.40
3. time: kl. 9.55 - 10.40
4. time: kl. 10.45 - 11.30
5. time: kl. 12.00 - 12.45
6. time: kl. 12.55 - 13.40
7. time: kl. 13.50 - 14.35
8. time: kl. 14.40 - 15.25

Ferieplan for skoleåret 92/93

- 5.august: skolen begynder
12.-16. oktober: efterårsferie
21. december-1. januar: juleferie
15.-19. februar: vinterferie
5.-12. april: påskeferie
7. maj: Store bededag
20. maj: Kr. Himmelfartsdag
31.maj: pinseferie
21.juni-?: sommerferie

Legater og stipendier

Skolens legater til dimittender skal søges inden d. 8. maj. Skema fås på skolens kontor.

Sønderborg Samfundets lånefond yder lån til videreuddannelse af tidligere elever fra Sønderborg Gymnasium. Ansøgning om lån indsendes til rektor.

Grænsevagtimester Kristian Langvad Christensen og Hustru Anna, født Hübner's legat til "værdigt træ-

gende studenter udgået fra Sønderborg Statsskole, som er under videreuddannelse ved et universitet, DTH, Landbohøjskolen eller Tandlægehøjskolen". Ansøgning om en legatportion indsendes senest d. 1. marts til Sønderborg Gymnasium og HF-kursus.

Legatmodtagere i 1992 til grænsevagtimester Kristian Langvad Christensen og hustrus legat:

Legatportioner á kr. 10.000,-

Susse Marie Holst
c/o Annette Holst
Sjællandsgade 4, 3.
2200 København N
Cand.scient. adm.(samfundsøko.)
v/Roskilde Universitetcenter
Student 1985. Samfundsfaglig gren

Helle Dyhr-Mikkelsen
Nordre Ringgade 102, 2.tv.
8200 Århus N
Biologi stud.
v/Århus Universitet
Student 1987. Matematisk-fysisk gren

Helle Iversen
Graven 14, 1.sal
8000 Århus C
Jura stud.
v/Århus Universitet
Student 1982. Samfundsfaglig gren

Tove Bladt
Storm Petersensvej 4, lejl. 304
2000 Frederiksberg
Bromatologistud.
Den Kgl.Veterinær-Landbohøjskole
Student 1988. Matematisk-fysisk gren

Bjørn Lausen Madsen
Stammen 53, v. 16
5220 Odense SØ
Cand. Negot, fransk, økonomisk-sproglig
Odense Universitet
Student 1988. Matematisk-fysisk gren

Knud Jørgen C. Lei
Nybrovej 304, vær. A-35
2800 Lyngby
Civilingeniørstud.
Danmarks Tekniske Højskole
Student 1987. Matematisk-fysisk gren

Jette Jul Nielsen
Guldbergs Plads 10, 4.tv.
2200 København N
Etnografi-antropologistud.
Københavns Universitet
Student 1985. Naturfaglig gren

DET SKAL DU VIDE SOM NY ELEV PÅ

Skolens Kontor

Administration af skolens drift indebærer mange kontakter mellem elever, forældre, lærere og skolens kontor.

Først og fremmest skal skolen til enhver tid have de rigtige data om alle elever. Derfor skal ændringer af adresse, telefon o.l. straks meldes.

Året igennem udsender kontoret en række skemaer, der skal udfyldes og afleveres, ligesom alle sager vedr. SU går gennem kontoret. Det er vigtigt, at afleveringsfrister for alt dette overholdes.

På kontoret kan man aftale tid for en samtale med rektor og studievejleder og få svar på de fleste spørgsmål om regler, praktiske forhold og andet, der vedrører skolen. Der kan også hjælpes med plastre m.m.

Enkelte begrænsninger i de mange servicefunktioner er dog nødvendige på en institution med over 700 medarbejdere. Kontoret kan normalt ikke viderebringe beskeder til enkelte elever, give individuelle oplysninger om karakterer eller hjælpe med kopiering.

Statens uddannelsesstøtte

Du kan få SU, når du er fyldt 18 år, afhængigt af dine forældres indkomst. Når du er fyldt 19 år, kan du

få SU uafhængigt af dine forældres indkomst. Søg i god tid inden du er støtteberettiget af hensyn til den lange ekspeditionstid.

Skema til ansøgning om SU fås på kontoret. Her afleveres det igen, når det er udfyldt. Skemaerne indsendes samlet hver uge, og ca. 8 uger efter foreligger svar. Læs vejledningen godt igennem, for det er vigtigt at skemaerne er udfyldt rigtigt, ellers sker der bare yderligere forsinkelser.

Transport

Sønderjyllands Trafik udsteder et særligt uddannelseskort, der koster 185,00 kr. pr. måned for alle. Kortet skal bestilles hos Sønderjyllands Trafik. Pjecen fra Sønderjyllands Trafik kan fås på skolens kontor.

Øvrige udgifter

Du skal regne med udgifter til eget papirforbrug og betaling for fotokopier. Du skal også selv anskaffe en lommeregner og nogle ordbøger; men vent til du er startet og har hørt, hvad der kræves eller anbefales af skolen.

Studievejledning, Gymnasiet og HF

Hver klasse har tilknyttet en studievejleder. Studievejlederens arbejde

består af en blanding af de opgaver klasselæreren og skolevejlederen påtager sig i folkeskolen. For HF's vedkommende er noget af studievejlederens arbejde også mere administrativt (optagelse, forsømmelser).

Studievejlederne giver kollektiv orientering i klasserne, men kan hver især træffes på faste tidspunkter på studievejlederkontorerne. Se opslag på dørene. Skolens studievejledere er:

Leif Aas Andersen (AA)

Ida Bendix Jørgensen (BJ)

Ragnhild Rohde (RR)

Karin Pedersen (KP) HF-studievejleder

Alan Hamilton (AH) HF-studievejleder

Kontakten skole-hjem

Hvert år i oktober/november afholdes forældremøder for 1.g's forældre. Her vil der være mulighed for at tale med de enkelte klassers faglærere og blive informeret om elevens standpunkt, ligesom skolen får mulighed for at høre om de problemer, der evt. måtte være for de enkelte elever.

I forbindelse med valget af højniveau- og mellemniveauafgave efter 1.g og 2.g arrangerer skolen et forældremøde i marts måned. Også her vil der være mulighed for at tale med studievejledere og lærere.

Forældrene er altid velkomne til at henvende sig til skolen.

SØNDERBORG GYMNASIUM OG HF-KURSUS

Mødepligt

For at kunne få en studenter- eller HFeksamen på normale vilkår, skal man møde til undervisningen i alle fag og udføre de nødvendige skriftlige arbejder.

Derfor fører skolen regnskab over elevernes fravær og skriftlige afleveringer. Der skelnes ikke mellem, om fraværet er "lovligt" (sygdom) eller "ulovligt" (pjæk) Det afgørende er, om det samlede fravær er så stort, at en eksamen i et begrænset pensum ikke giver garanti for, at man har opnået de kvalifikationer, der forventes med en studenter- eller HF-eksamen. For stort fravær kan derfor medføre eksamen i fuldt pensum (og i gymnasiet eksamen i alle fag, da der ikke kan gives årskarakterer). I alvorlige tilfælde gives der varsel før den endelige afgørelse om indstilling til eksamen træffes. Forsømmelser kan i øvrigt oplyses løbende igennem året.

Korterevarende sygdom skal som følge af ovennævnte ikke meddeles skolen eller dokumenteres, med mindre det drejer sig om en eksamen. Derimod bør længerevarende sygdom meldes til kontoret. Der kan gives sygeundervisning f.eks. ved længere hospitalsindlæggelser (over 3 uger).

Standpunkter

I gymnasiet gives standpunktskarakterer i de enkelte fag i november/december og marts samt årskarakterer ved slutningen af skoleåret.

Hvis en elevs standpunkt giver anledning til betænkelighed for det videre skoleforløb, vil rektor eller studievejlederen drøfte med eleven, hvad der kan gøres.

Ved skoleårets slutning kan lærerforsamlingens anbefaling evt. være, at eleven går et klasstrin om.

Bogdepotet

i kælderen har åbent i 2. frikvarter mandag, onsdag og fredag ved Gunnar Schwarz og Svend Sørensen.

Biblioteket

på 1. sal har åbent i skoletiden ved Helle Christiansen og Inge-Lise Henneberg Nielsen.

Kantinen

bestyres af Kirsten Sørensen og et kantineudvalg bestående af lærere og elever. Der er åbent daglig i skoletiden. Her kan købes diverse mad- og drikkevarer - både det sunde og det mindre sunde - til lave priser.

Mønttelefoner

findes ved kontoret og ved forhallen.
Ved kontoret: 74 42 64 89
Ved forhallen: 74 42 78 91

Glemte sager

kan hentes hos pedellen eller på kontoret. Pedellen træffes på pedelkontoret daglig 9.40-10.00.



DEN NYE SKOLEBESTYRELSE

Den nye styrelsesform, hvor skolebestyrelsen er ansvarlig for den overordnede ledelse, i tæt samarbejde med rektor, trådte i kraft i løbet af 1991.

Bestyrelsen for Sønderborg Gymnasium og HF-kursus består af 11 personer. Disse repræsenterer amtsrådet, kommuneforeningen, forældrekrædsen, skolens ansatte og eleverne. Som formand er valgt borgmester Jørn Lehmann Petersen, Broager og næstformand er formand for elevforsamlingen, Pia Trust.

Bestyrelsen har, ifølge vedtægt for bestyrelsen ved de sønderjyske gymnasieskoler/2-årige HF-kurser, følgende beføjelser:

§5.1 Bestyrelsen udøver sin virksomhed inden for de mål og rammer, der er fastsat i henhold til lovgivningen eller efter beslutning i amtsrådet.

§5.2 Bestyrelsen fastlægger efter indstilling fra rektor det maksimale elevtal i klasserne inden for det amtsrådet fastsatte maksimale antal klasser ved skolen og inden for det mindste antal elever, skolen er forpligtet til at optage.

§5.3 Bestyrelsen fastlægger efter indstilling fra rektor skolens fagudbud. Amtsrådet kan pålægge bestyrelsen at tilbyde bestemte fag.

§5.4 Bestyrelsen fastlægger efter ind-

stilling fra rektor skolens ferieplan.

§5.5 Bestyrelsen formidler samarbejdet mellem skole og hjem.

§5.6 Bestyrelsen fastsætter skolens ordensregler.

§5.7 Bestyrelsen medvirker ved byggesager på skolen og kan stille forslag til amtsrådet om bygningernes forbedring.

§5.8 Bestyrelsen fastlægger efter indstilling fra rektor skolens budget.

§5.9 Bestyrelsen kan afgive udtalelser og stille forslag til amtsrådet om alle spørgsmål vedrørende skolen. Bestyrelsen skal afgive udtalelse om alle spørgsmål, som forelægges den af amtsrådet. Bestyrelsen kan ikke behandle personsager.

Formålet med at oprette en bestyrelse ved skolen er at brugerne skal have indflydelse på skolens funktioner.

Som forældrerepræsentanter skal vi varetage forældrenes interesser, d.v.s. vore børns interesser - hvilke nok ikke altid behøver at være sammenfaldende med elevernes egne interesser!

Som forældrerepræsentanter mener vi ikke at bestyrelsen skal blande sig i detaljer - eller i den daglige

ledelse. Bestyrelsen skal udvikle strategier og føre de bredere penselstrøg.

I de ovenfor nævnte vedtægter er bestyrelsens opgaver/beføjelser nedfældet, men da amtsrådet udmelder den økonomiske ramme (hvorunder valg af fagudbud, klassestørrelser o.lign. er afhængig) kan der nok stilles spørgsmålstejn ved bestyrelsens reelle magt i netop disse beføjelser.

Skolebestyrelsen har på nuværende tidspunkt kun afholdt 2 møder. Disse 2 møder er brugt til at konstituere sig med formand og næstformand. Desuden er der blevet udarbejdet forretningsorden, diskuteret mødevirksomhed og endelig er skolens budget for 1992 blevet præsenteret.

Vi forventer på de kommende møder at blive præsenteret for konkrete opgaver som bestyrelsen kan arbejde videre med. Der hvor bestyrelsen, set ud fra forældrerepræsentanternes synsvinkel, har den største værdi er i forhold til §5.5, hvor samarbejdet med skole og hjem hører hjemme.

Vi vil derfor opfordre forældre, der gerne vil have sager behandlet - opgaver varetaget af bestyrelsen, om at henvende sig til:

Forældrerepræsentant

Eva Lund, Parkvej 28, Kruså

Forældrerepræsentant

Hanne Thaysen,

Brigadevej 16, Sønderborg





**PERSONALET
PÅ
SØNDERBORG
GYMNASIUM
OG HF-KURSUS**



Hannelore Andersen (HA)
fysik/matematik/naturfag
tlf. 74 41 59 21



John Andersen (JA)
kemi/fysik/naturfag
tlf. 74 41 59 21



Leif Aas Andersen (AA)
geografi/studievejl.
tlf. 74 46 73 68



Gerd Barbendererde (GB)
kemi/biologi
tlf. 74 43 35 31



Gunnar Brygmann (Br)
dansk/engelsk
tlf. 74 48 53 56



Hanne Brygmann (HB)
fransk/russisk/spansk
tlf. 74 43 22 82



Jane Bisgaard Christensen (JB), sekretær
tlf. 74 46 75 33



Helle Christiansen (HC)
dansk/bibliotekar
tlf. 74 47 18 42



Lars Christiansen (LC)
Samfundsfag
tlf. 74 46 50 86



Erik Christoffersen (EC)
engelsk/latin/oldtidsk.
tlf. 74 42 53 76



Lone Davidsen (Da)
idræt
tlf. 74 47 44 21



Harry Duus
pedelmedhjælper



Erik Eriksen (EE)
matematik/fysik
tlf. 74 42 16 58



Elisabeth Fabricius (EF)
latin/oldtidsk.
tlf. 74 48 87 13



Erik Frydkær-Hansen (FH)
 biologi/idræt
 tlf. 74 42 05 78



Finn Gohs (FG)
 samf/geo/erhvervsøko/da-
 tavejl. tlf. 74 48 88 97



Hjørdis Gram (HG)
 engelsk/tysk
 tlf. 74 46 19 05



Susanne Grøne (SG)
 tysk/geografi
 tlf. 74 46 94 50



Alan Hamilton (AH)
 dansk/russisk/studievejl.
 tlf. 74 43 38 95



Dagfinnur Hammer (DH)
 dansk/tysk
 tlf. 74 46 94 50



Ole Prip Hansen (PH)
 billedkunst
 tlf. 74 42 87 19



Per Holdam (Hd)
 matematik/fysik/naturfag
 tlf. 74 47 46 80



Jens Ove Holm (JH)
 historie/billedkunst
 tlf. 74 46 80 36



Ole Jellingsø (OJ)
 hist/old/idræt/rector
 tlf. 74 43 23 53



Charlotte Gregers Jensen
 (CG), spansk
 tlf. 74 47 19 87



Karen Gregers Jensen (GJ)
 fransk/engelsk
 tlf. 74 47 19 87



Inger-Hanne Stenderup
 Jensen (Sj), musik/
 fransk - tlf. 74 42 35 09



Lene Veimer Jensen (LJ)
 engelsk/historie
 tlf. 74 65 33 40



Niels Jørn Ledet Jensen
 (NJ), matematik/fysik



Poul Jespersen (PJ)
 biologi/idræt
 tlf. 74 43 05 20



Marianne Juul (MJ)
 tysk/engelsk
 tlf. 74 47 46 80



Ida Bendix Jørgensen (BJ)
 dansk/fransk/studievej.
 tlf. 74 42 50 18



Jette M. Jørgensen (Jø),
 dansk/musik/filosofi,
 tlf. 74 43 31 31



Peter Jordt Jørgensen (JJ)
 historie/religion
 tlf. 74 42 50 18



Per Hald Larsen (HL)
 samfundsfag/engelsk
 tlf. 74 65 33 40



Jytte Lohff (JL)
 dansk/idræt
 tlf. 74 48 87 48



Birgit Lykke (BL)
 matematik
 tlf. 74 42 16 58



Kai Madsen (Ma)
 historie/religion/old.
 tlf. 74 42 58 62



Anne Moestrup (AM)
 dansk/geografi
 tlf. 74 61 32 56



Ole Molsted (Mo)
 matematik/fysik
 tlf. 74 47 31 95



Ivy Møller-Christensen
 (MC) dansk



Claus Münchow (Mü)
 fysik/matematik/naturfag
 tlf. 74 42 34 57



Grethe Rye de Neergaard
 (GN), historie/samfunds-
 fag - tlf. 74 43 18 90



Espen Rudjord Nielsen
 (EN), matematik/fysik/
 naturfag, tlf. 74 42 64 56



Inge-Lise Henneberg Nielsen (HN), hist./engelsk/ bibl.,
tlf. 74 42 93 28



Jan Østergaard Nielsen (ØN), musik
tlf. 74 42 23 02



Jørgen Olaf Nielsen (JN)
tysk/dansk
tlf. 74 43 04 66



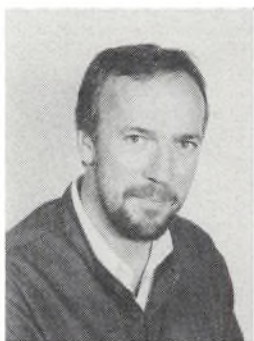
Kirsten Milling Nielsen (MN), dansk
tlf. 74 43 24 61



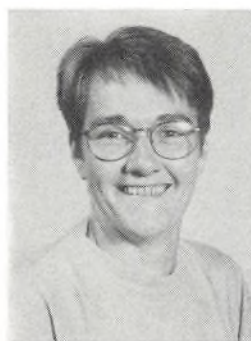
Montserrat Pardos (PA)
spansk
tlf. 74 45 16 67



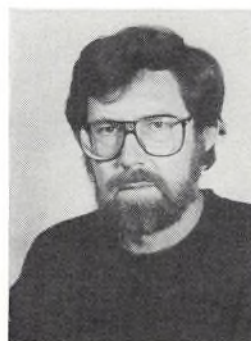
Susanne Knop Parsons (SP), engelsk/idræt
tlf. 74 42 88 10



Hans Chr. Ray Pedersen (HP), biologi/teknikfag
tlf. 74 42 27 99



Karin Pedersen (KP)
tysk/idræt/studievejl.
tlf. 74 46 76 46



Troels Petersen (TP)
engelsk/dansk/AV-insp.
tlf. 74 46 75 71



Per Plambeck
pedel
tlf. 74 42 18 31



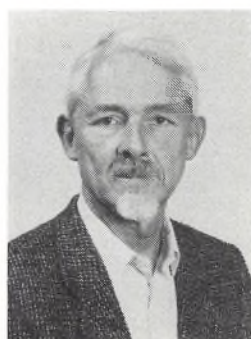
Birthe Rasmussen (BR)
sekretær
tlf. 74 42 76 81



Lise Bruun Rasmussen (LR), tysk/historie
tlf. 74 42 23 02



Ulla Ribel (UR)
engelsk/idræt
tlf. 74 45 05 60



Bjørn Rohde (Ro)
historie/idræt
tlf. 74 42 01 99



Ragnhild Rohde (RR)
fransk/studievejl.
tlf. 74 42 01 99



Henrik Schumacher (HS)
fysik/matematik/data/nat.
tlf. 74 48 64 43



Gunnar Schwarz (GS)
tysk/dansk/inspektør
tlf. 74 67 84 56



Bodil Skjoldager (Bo)
sekretær
tlf. 74 43 19 41



Jens M. Steffensen (MS)
dansk/religion
tlf. 74 48 68 65



Kaare Svensgaard (KS)
matematik/fysik/naturfag
tlf. 74 43 12 79



Jarl B. Sørensen (BS)
musik/fransk
tlf. 74 42 79 12



Kirsten Sørensen
kantinebestyrer



Svenn Sørensen (Sø)
biologi/inspektør
tlf. 74 43 05 52



Kurt Terkelsen (Te)
psykologi
tlf. 74 45 81 92



Kaj Thomsen (KT)
matematik
tlf. 74 42 82 02



Peter Lundberg Thomsen
(LT), samf.fag/russ./musik
tlf. 74 42 69 78



Tage Thyrted (TT)
kemi
tlf. 74 46 19 85



Poul Trolborg (Tr)
matematik/fysik/naturfag
tlf. 74 42 59 68

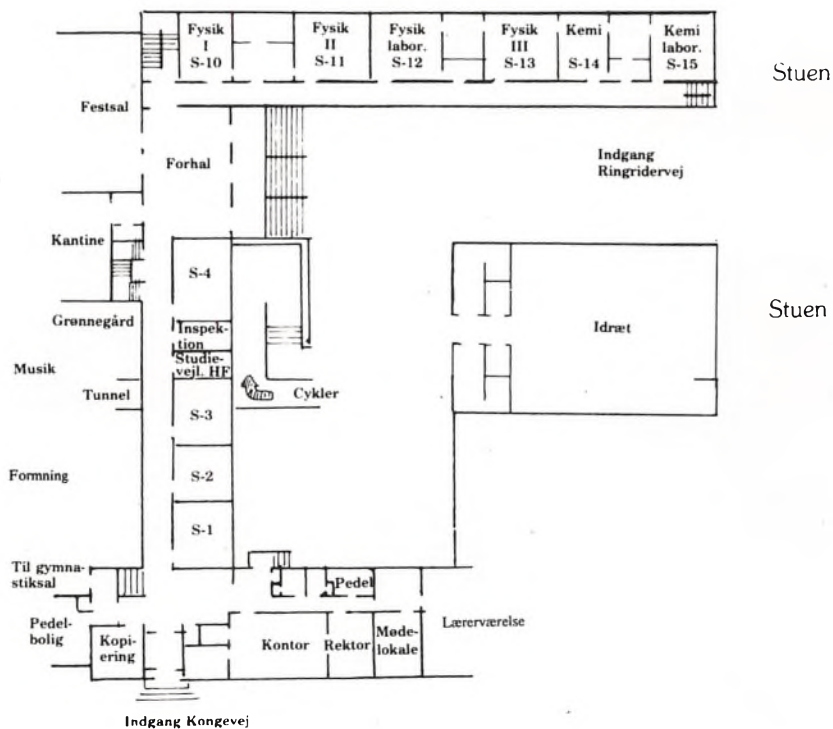
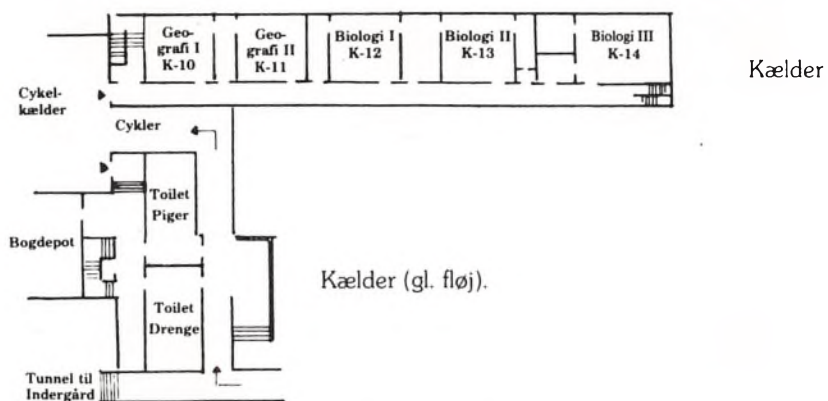


Susanne Vestergaard (SV)
engelsk/spansk
tlf. 74 65 20 68

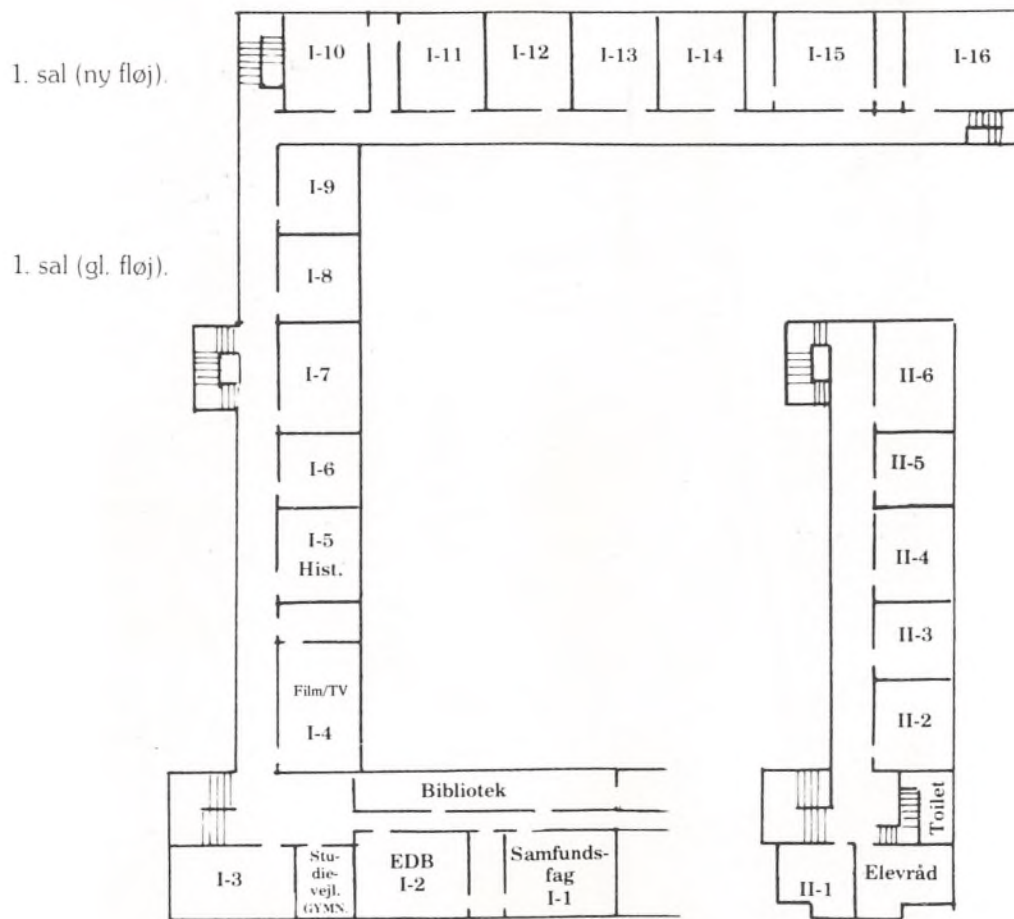


Norman Weel-Madsen
(NW), engelsk/dansk
tlf. 74 42 64 67

SÅDAN BOR VI PÅ



SØNDERBORG GYMNASIUM OG HF-KURSUS



2. sal (gl. fløj).



Redaktion: *Ole Prip Hansen*
Jens Holm
Poul Jespersen
Ingelise Henneberg Nielsen
Jørgen Olaf Nielsen
Henrik Schumacher

