



Danskernes Historie Online

Danske Slægtsforskeres Bibliotek

Dette værk er downloadet fra Danskernes Historie Online

Danskernes Historie Online er Danmarks største digitaliseringsprojekt af litteratur inden for emner som personalhistorie, lokalhistorie og slægtsforskning. Biblioteket hører under den almennyttige forening Danske Slægtsforskere. Vi bevarer vores fælles kulturarv, digitaliserer den og stiller den til rådighed for alle interesserede.

Støt Danskernes Historie Online - Bliv sponsor

Som sponsor i biblioteket opnår du en række fordele. Læs mere om fordele og sponsorat her: <https://slaegtsbibliotek.dk/sponsorat>

Ophavsret

Biblioteket indeholder værker både med og uden ophavsret. For værker, som er omfattet af ophavsret, må PDF-filen kun benyttes til personligt brug.

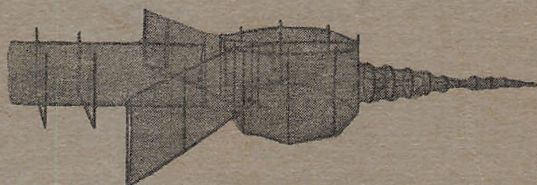
Links

Slægtsforskeres Bibliotek: <https://slaegtsbibliotek.dk>

Danske Slægtsforskere: <https://slaegt.dk>

FAGLIG LÆSNING

TIDSSKRIFT FOR SKOLE OG HJEM



N. M. LUDVIGSEN
MED FISKERE PAA
AALEFANGST

63.902
79.92
46

REDIGERET AF
JØRGEN BANKE OG S. P. FREDEBO
AUG. OLSSENS BOGHANDEL KØBVN. HELLERUP

04
Sasesal

Arbejdsopgaver til Religionstimen

Hensigten med »Arbejdsopgaver til Religionstimen« er at vænne de større Børn til at gøre Brug af det nye Testamente og lære dem at læse det med Forstaaelse.

Arbejdsopgavernes Spørgsmaal vejleder Børnene under Stillelæsningen, hvorved det enkelte Barn faar Tid og Ro til at fordybe sig i Stoffet. Samtidig kan Børnene under Læsningen nedskrive korte Svar, der kan være dem til Hjælp, naar Læreren efter Børnenes Stillearbejde gennem mundtlig Klasseoverhøring samler Arbejdsresultaterne og ordner dem til en Helhed.

Spørgsmaalene er udarbejdet paa Grundlag af mangeaarig Erfaring. Det er Spørgsmaal, Børnene selv har rejst under Behandlingen af de paagældende Emner, og det er Spørgsmaal, der let kan unddrage sig Opmærksomheden, men dog er af afgørende Betydning for Forstaaelsen. Ved Anvendelsen af disse Arbejdsopgaver, hvor hvert Barn kan arbejde efter sin Bog, opnaar man yderligere, at der ingen Tid gaar til Spilde ved Diktering af Spørgsmaalene o. lign.

H. P. Hansen: Evangelierne. Første Halvdel (Nr. 1)

H. P. Hansen: Evangelierne. Anden Halvdel (Nr. 2)

K. Frigast Hansen: Apostlenes Gerninger (Nr. 3)

Pris pr. Hæfte: 1 Kr. 25 Øre

Faas til Gennemsyn hos Deres Boghandler

G Y L D E N D A L

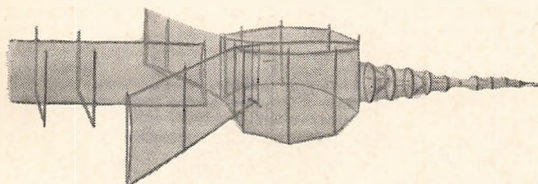
N. M. LUDVIGSEN

MED FISKERE PÅ AALFANGST

FAGLIG LÆSNING NR. 46

TIDSSKRIFT FOR SKOLE OG HJEM

FEMTE AARGANG — 6. HÆFTE



Redigeret af JØRGEN BANKE og S. P. FREDEBO

1932

634

INDHOLD:

	Side
Lidt om Aalenes Liv	3
Ruse- og Bundgarnsfiskeriet	4
Aalekroge	11
Vodfiskeri	17
Åaleeksport	30



77.
1937-38.

LIDT OM AALENES LIV.

Paa efterfølgende Sider kan læses om alle de Anstrengelser, Fiskerne maa gøre sig for at faa fat paa Aalen, og om alle de snurrige Indretninger, der er udtænkt for at faa den i Fælden. Nu skal det først fortælles, at denne slangeligende Fisk, der hos de faa vækker Afsky, men hos de mange Minder om en stor Frokost med dejlige, tykke, stegte Aal, røgede Aal eller Aal i Gelé, har en Livsskæbne saa eventyrlig, at det indtil de sidste Aar har været Zoologerne umuligt at trænge til Bunds i den — ja, helt er det vel ikke endnu lykkedes for dem. Tag en 30 Aar gammel Bog, der fortæller, hvad man da vidste om Aalen: En Professor er aldeles sikker paa, at Aalen yngler i ferske Vande, en anden er aldeles sikker paa, at det gør den ikke. — I endnu ældre Tider kom man om ved Spørgsmaalet ved at forklare, at Aalen blev til af Dynd eller af Hør, der blev lagt til Udblødning i Vand. — I Aarene omkring Aarhundredskiftet viste Italieneren Grassi, at nogle ganske smaa Fisk, der er stærkt sammentrykte og saa klare, at man næsten kan se igennem dem, og som man troede var en særlig Fiskeart, forvandler sig til Glasaal. Og Glasaalene bliver til gule Aal. Men derfor var man ikke færdig, for man vidste ikke, hvor Aalelarverne kom fra, og ingen havde eller har nogen Sinde fundet Rogn i en Aal.

Det blev denne Gang en Dansker: Professor Johs. Schmidt, der opdagede det hidtil ukendte, idet han konstaterede, at Aalelarverne kommer fra den Del af Atlanterhavet, der kaldes Sargassohavet. Her maa altsaa de voksne Aal lægge deres Æg eller føde deres Unger. Herfra starter Larverne deres imponerende Vandring mod Europas Kyster. Disse naar de imidlertid i Glasaalenes Skikkelse. I de ferske og brakke Vande udvikles disse til de gule Aal med det forholdsvis store Hovede. Det næste og formentlig sidste Trin i deres Udvikling er Blankaalen, der vandrer ud af vore Farvande om Efteraaret, ud i Atlanterhavets usporlige Dybder.

RUSE- OG BUNDGARNSFISKERIET.

Fjordisen er brækket op — slaet i Stykker af Foraarets stærke Storme, smeltet af Foraarets stærke Sol, hvis Straaler glitrer paa Vandet, men ogsaa trænger ned i det og igennem det helt til Bunden, hvor de vækker Dyr og Planter af Vinterdvalen. — Ogsaa til Aalen naar de, der hvor den ligger, hvad enten det er under Tangens Jordstængler eller under Algetæppet eller Dyndets skærmende Lag, og frem vrider den sig til en Tilværelse, som Fiskeren forsøger at gøre saa kort som mulig.

Han har netop halet sine Ruse- og Bundgarnspæle frem og gaaet dem efter. Nogle er der Brud paa, og de erstattes af nye, der tildannes af smækre Graner, der afbarkes og tilspidses. Garnene, som han i de lange Vinteraftener har lavet af store Stykker, der er købt paa Netfabrikkerne, og bundet paa Tovværk, hentes ned fra Loftet, læsses paa Trillebøren for at bringes til Tjærekedlen, hvor de dypes i det sorteste af alt sort: Stenkulstjære, og glinsende sort træk-

kes de op og bredes ud paa Stejlepladsen, for at Vind og Sol kan tørre dem og vejre Tjærelugten bort, medens Pælene sættes. En Morgenstund tøffer Kvasen, lastet med Pæle, saa den ligner en Trælastfarer, ud til Fiskepladsen. Naar Redskabet har en vis Størrelse, er dets Plads lovbeskyttet. Der er nemlig nogle Pladser, der Aar efter Aar giver bedre Fangster end andre. Det er en Kendsgerning, men om Aarsagerne



Fig. 1. Garnene tjæres. Fiskeren t. v. haler dem fra Gryden op paa Træbakken, hvorfra den overflødige Tjære løber ned i den i Jorden nedsænkede Trækasse.
Fot. N. M. Ludvigsen.

hertil ved man ikke alt. Det kan være Kystens eller Grundenes Krumninger, Havbundens Beskaffenhed, Strøm- og Vindforhold.

Nu hører det til god Tone blandt Fiskere at lade en Mand beholde sine Pladser, men der indtræffer jo Situationer, hvor det er rart at have noget bestemt at rette sig efter. Og det har man i Loven om Saltvandsfiskeri. — En Bundgarnsplads er i Følge denne Lov lovlig indtagen, naar der den 15. November paa Pladsen er anbragt en Pæl eller Vager. Er Pladsen afmærket af to eller flere, bliver der trukket

Lod mellem dem. Den heldige har saa Fortrinsretten til at benytte Pladsen i tre Aar, og ingen maa sætte et andet Bundgarn nærmere end 565 m ved aabne Kyster og 280 m i Fjorde, Vige o. lign. Indskæringer. Lignende Regler gælder for bundgarnlignende Redskaber. Her tænkes paa Ovenvandsruser. Disse bestaar af et Rusehovede med Samleruse, men i Stedet for Armene er der en Forgaard, som man bruger ved



Fig. 2. De nytjærede Garn bredt ud til Tørring paa Stejlepladsen. Paa Pælene t. h. en Samleruse. Fot. N. M. Ludvigsen.

Bundgarn. I Limfjorden, hvor Bundgarn ved Lov er forbudt, kaldes de Narreværk.

I 1929 var Antallet af Bundgarn omtr. 5 000 og af Ruser ov. 50 000. Antallet af disse Redskaber har gennem en længere Aarrække været i stadig Stigning. — Samme Aar var Værdien af Bundgarnene opgjort til ca. 6 Mill. Kr. og Ruserne til 2,8 Mill. Kr. Dette store Antal Redskaber er imidlertid ikke jævnt fordelt ved Kysterne. I Nordsøen fandtes saaledes kun to, i Skagerak ingen Bundgarn, men i Bælthavet 2 015 Bundgarn og 25 972 Ruser. I Sundet, hvor Fi-

skerne kun har den ene Kyst til Raadighed, er der til Trods herfor et imponerende Antal, nemlig 224 Bundgarn og 7 654 Ruser. Ved Kattegattets Kyster fandtes 905 Bundgarn og 5 339 Ruser, i Østersøen 533 og 4 629, i Limfjorden, Ringkøbing og Nissum-Fjorde 1 241 og 7 346.

I denne Forbindelse skal ogsaa Aalegaarden nævnes. Det er et Redskab, som bestaar af en eller flere



Fig. 3. Garnene sejles ud for at anbringes paa Pælene.

Fot. N. M. Ludvigsen.

Ruser, der er sat i Forbindelse med Land med en Rad (Risgærde, Garn, Tremmeværk el. lign.) bestemt til at lede Aalen ind i Ruserne. Retten til Fiskeri med dette Redskab tilkommer udelukkende Kyst-ejerne, enhver ud for sin Grund. Fiskerne maa ikke sætte eller bruge deres Redskaber, saaledes at det skader det af Aalegaardsejerne drevne Fiskeri. Stridigheder om disse Forhold afgøres af Aalegaardsnævnet og Aalegaards-Overnævnet.

Det er et besværligt Arbejde at faa de lange, svære Pæle rammet ned i Bunden, saa de kan holde Gar-

net og ikke vælter, naar Strømmen gaar stærkt. Er Pælene særlig store, fordi de skal bruges paa større Dybder, eller er Bunden meget haard, saa Vanskelighederne ved at faa dem i Bund overstiger Mænds Kræfter, maa man bruge Rambukke — ganske som naar man ved Havneanlæg driver de svære Bjælker ned. Pælene sættes omhyggeligt efter en bestemt Plan. (Se Fig. 4).

Det er meget lettere at faa Rusepælene sat. Til det enkelte Redskab bruges ikke tilnærmelsesvis saa mange Pæle som til de store Bundgarn, og da Red-

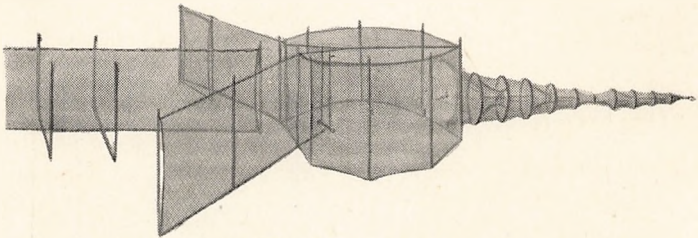


Fig. 4. Et Bundgarn — lidt skematisk.

skabet er mindre og anvendes paa mindre Dybder, bruges kortere og ikke saa svære Pæle. Smaaruserne tjæres ikke, men barkes, d.v.s. koges i Vand, hvori er opløst Egebark, Kateku eller andre Stoffer, der ligesom Tjæren skal gøre Garnet mere holdbart og vel ogsaa mindre iøjnefaldende i Vandet.

Saa oprinder Dagen, hvor Fiskeren skal høste Udbyttet af sine Anstrengelser. Ved Daggry tøffer Røgtejollen, en 16—20 Fods Baad, ud af Havnen. Vinden er skarp, og Bølgeskvalpet, der blæses ind over Rælingen, har Vinterkulde i sig. Lærredsblusen, Fiskeren bærer yderst, bulner af Uldtrøjer og Veste. — Der lægges til ved Bundgarnshovedet. Selve Hovedet røgtes ikke hver Dag, men kun naar man har

Formodning om, at der heri kan være anden Fisk, f. Eks. Sild. Men Samlerusen hales op, og Træprop-
pen, der er sat i Rusens yderste aabne Ende med Net-
tet snøret tæt om sig, løsnes og trækkes ud, og Ru-
sens Indhold tømmes ud i en Kasse, der er anbragt
paa Bundtiljen. Ofte maa Rusen renses for Plante-
vækst, der er drevet ind i den; det kan nemlig
hindre Aalen i at løbe ind. Bøjle efter Bøjle rystes

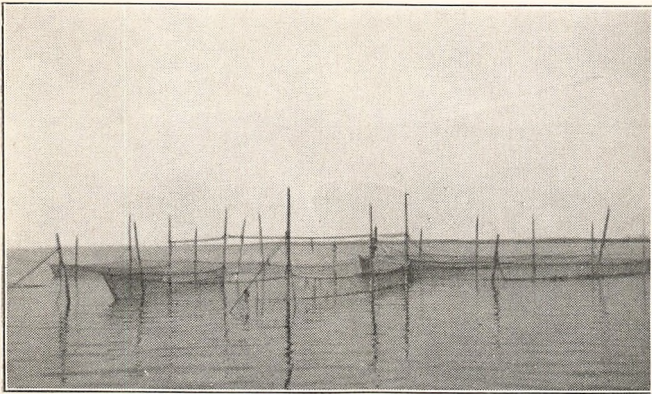


Fig. 5. Bundgarnet paa Fiskepladsen. Af Raden ses kun et lille Stykke længst
t. v., derefter følger Forgaarden, hvorfra der er Indløb til selve Hovedet, der ses
t. h. paa Billedet. Pælene, der holder Samlerusen nede, ses ikke paa Billedet.
Fot. N. M. Ludvigsen.

til „Møget” falder ud gennem Hullet, hvor Proppen
saa igen sættes i, og Rusen sættes i Bund. Nu sor-
teres Fangsten. Aal, der er under 34 cm lange, skal
kastes ud. Resten kastes i „Dammen”, et Rum, der
ved smaa Huller gennem Baadens Bund staar i For-
bindelse med Havets friske Vand, som holder Liv i
de fangne Fisk. — Saa af Sted til næste Redskab. —
Naar Aal undtages, er der i Fjordenes brakke Vand
faa Nyttfisk af Betydning i Garnene. En Del Sild
fiskes dog af og til.

Efterhaanden som Vandets Temperatur stiger, aftager Fiskeriet, og da Garnene lider ved at staa i Vandet i den varme Sommertid, tages de op og sejles hjem og faar et tiltrængt Eftersyn. Huller bødes, nye Stykker sættes i og det hele tjæres.

Naar de lyse Sommernætters Tid er forbi, begynder Blankaalenes mærkelige Vandring. Dette Aaletræk er alene ved Antallet af Individier et Fænomen. Er-

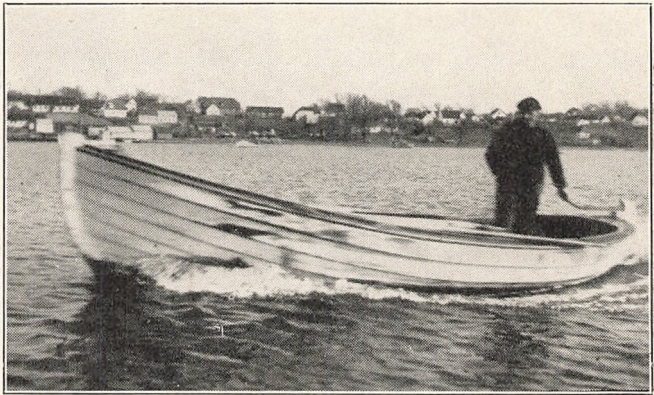


Fig. 6. Paa Vej ud til Ruserne. Fot. N. M. Ludvigsen

faringen har lært Fiskerne, at det er størst i „Mørket”. — Nogle faa Dage efter Fuldmaane er — i hvert Fald visse Steder — den bedste Fisketid, men forøvrigt indtræffer „det store Aalemørke” ikke paa samme Tider overalt ved vore Kyster. Heller ikke under Blankaalsfiskeriet er alle Pladser tilnærmelsesvis lige gode, og Vind- og Vejrforhold i det hele øver en vis Indflydelse. Dette Fiskeris Forløb er af stor Betydning for Fiskerne. Giver det gode Fangster, kan hele Aaret give — ikke alene Dækning for de store Udgifter, Ruse- og Bundgarnsfiskeriet kræver, men ogsaa et Overskud, selv om Aaret iøvrigt har været et daarligt Fiskeaar.

Iflg. Indberetninger fra Fangstpladserne er der i 1929 ilandbragt omtr. 2,5 Mill. kg Aal, fanget i disse Redskaber. De har indbragt Fiskerne over 4,5 Mill. Kr. Gennemsnitsprisen har været 1,87 Kr. pr. kg (1930 pr. kg 1,63). Udbyttet udgjorde ikke mindre end 12 pCt. af Fiskeriernes Totaludbytte. Det er, hvad ogsaa efter Redskabernes Fordeling var at vente, i Farvandene inden for Skagen, dette Fiskeri drives. — I Kattegat og de til dette stødende Indskæringer blev fanget 390 226 kg, i Sundet 238 326 kg, i Bælthavet 888 898 kg, i Østersøen 355 691 kg og i Ringkøbing- og Nissum Fjorde samt Limfjorden 556 376 kg Aal.

AALEKROGE.

Naar Ruse- og Bundgarnsfiskeriet om Foraaret ikke mere giver rentabelt Udbytte, gør man sine Kroge eller sin Vod i Stand for at tage Del i dette Fiskeri, som allerede andre, der ikke er Ejere af faststaaende Redskaber, har drevet fra de sidste Dage i April eller Begyndelsen af Maj.

„Krogene” laver Fiskeren selv. Hertil bruges Bomuldsgarn af Tykkelse som almindeligt Sejlgarn, der bruges af Købmanden. Til en Line af dette Garn knyttes med ca. 2 Meters Mellemrum et Stykke Line af ca. 0,75 Meters Længde, og i dennes frie Ende fæstnes en Metalkrog. Linerne lægges op paa en Træbakke, hvorfor Redskaberne ogsaa benævnes „Bakker”. Metalkrogene sættes paa en Gaffel eller Klemme, der i Reglen er dannet af 3 Stk. tykt Staaltraad (Hegnstraad), hver ca. 0,30 m lang. Det sættes fast — ganske tæt sammen — i en Træpind af en Tommelfingers Tykkelse og tildannet til at passe i et Hul boret i Træbakkens ene Ende. Paa hver Gaffel

sættes 200 Kroge, og paa en Bakke kan være 4—600. Før de tages i Brug, koges de og sættes en Nat i Blød i Stranden. Man mener, det skal gøre dem mere fiskedygtige. Alligevel er det en Kendsgerning, at nye Kroge ikke fanger saa mange Aal som dem, der i nogle Dage har været i Brug. Et Sæt Kroge tæller 1500—2000. Udsat i lige Linie strækker de sig over 3—4 km. Paa hver Krog sættes Madding — mest almindelig er levende Madding, Agn. De vigtigste Agnfisk er sort Kutling, Aalekvabbeunger og Naalefisk. Sjældnere bruges Hundestejler og Sandorme. Sild skaaret i Smaastykker anvendes ogsaa. Hvilken Slags Madding der er bedst, kan man sjældent paa Forhaand vide noget om.

Det kræver stor Øvelse at kunne bruge dette Redskab. Det vanskeligste er vel nok at sætte Krogene, d.v.s. tage dem af Klemmen en for en, sætte den sprællende Agn paa, kaste den udenbords uden at lave Kludder, saa Linen løber sammen i et uredt Bundt — og endelig faa det altsammen gjort, inden Baaden, der drives frem af Aarer eller Motor, strammer Linen, saa denne bliver spændt som en Streng — et Øjeblik kun, for i det næste at vælte Klemmen, hale Krogene af, trække dem i Følge et Bundt Line, som de snupper i Farten, udenbords. Et sært Held skulde det være, om ikke en af de sylspidse Kroge flænsede i en Finger. Men Medlidenhed ses ikke i Kompagnonens Øjne, hvis alt dette sker — snarere Moro.

Kun de hurtigste blandt de drevne kan sætte 1500 paa en Time — i hvert Minut skal 25—30 Kroge kastes ud, og der skal tages frisk Agn op, og Vagere skal sættes en 3—4 Gange.

Dette Arbejde udføres om Eftermiddagen, for at

Agnene ikke skal dø eller blive ædt af mere forslugne Væsner end Aalen, som f. Eks. Søstjerner og Krabber. Aalene bider først paa, naar det er mørkt. For hver 3—400 Kroge sættes en Vager, til hvis Bundvægt Linen bindes fast.

Nu maa man ikke mene, Fiskerne paa bedste Beskub kaster sine Kroge i Søen. Nej, Bunden, de bliver „sat paa”, vælges med største Omhu — og der er

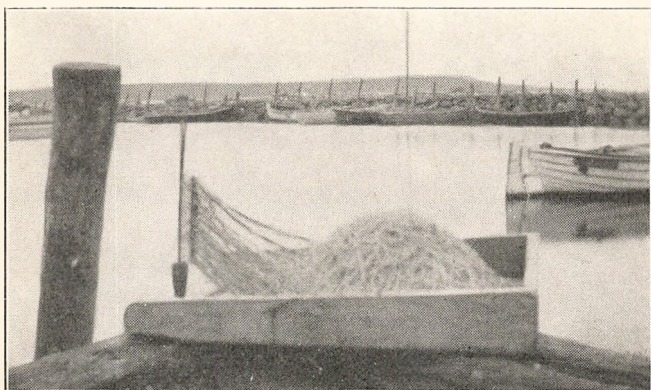


Fig. 7. En Bakke eller et Trug med Aalekroge. En Klemme er rejst. Der sidder 200 Kroge paa den. En anden med lige saa mange er lagt ned. Linebundtet er ca. 800 m langt. Fot. N. M. Ludvigsen.

jo nok at vælge mellem. Der er de store Bændeltangskove paa Stengrund, og dem paa blød Bund, eller Bræmmen langs Kysten (Glib- eller Landgræsset); der er store, jævne Strækninger, hvor Bundens øverste Lag er Muslingskaller med et mere eller mindre tykt Lag Dynd over eller Bevoksninger af rødbrune Alger; der er de af Strømmene dannede Render, og der er Kanterne, d.v.s. Overgangene mellem de forskellige Bundtyper. Hvad der er bedst til de forskellige Tider — ja, det ved man ikke, selv om man nok har Fornemmelser. Den, der har Held med sig, ram-

mer det rigtige, men Manden med Uheldet kan sætte klods op ad og ikke fange det halve. Den uvidende følger Heldet saa sjældent, at man har Lov til at si-ge aldrig. Fiskeren maa have det nøjeste Kendskab til det Farvand, hvori han fisker. Sejler du med en Fisker paa hjemlige Strande, spørg ham da om Van-dets Dybde og Bundens Beskaffenhed. Han tager Landkending og giver sikker Besked.



Fig. 8. Krogene sættes. Manden agter i Jollen sætter Agn paa. En Krog kastes netop ud. Med sin venstre Haand holder han allerede en anden Agn for hurtigt at kunne faa den næste Krog ud. Linen er blevet for stram. Manden, der ror, maa derfor, som det ses, bremse Farten med at skodde.

Pot' N. M. Ludvigsen.

Her staar saa Krogene den første Del af Natten. Allerede ved 3—4-Tiden om Morgenen er Fiskeren ved et af Endepunkterne og begynder Røgtningen. Røgtningen er — som altid, naar Frugten af Sliddet og Slæbet skal bjerges — det mest spændende. Det kan for en enkelt Gangs Skyld være drøjt efter kun 4—5 Timers Søvn at komme ud af Sengen, men naar man en hel Sommer igennem hver Morgen Kl. 2 maa op, saa er det mere end drøjt. En Millionærtilværelses største Charme synes — Kl. 2 hver Morgen — at be-

staa i at kunne lade dette for alle blide Følelser blottede Vækkeur begynde sit irriterende Spektakel Kl. 2 om Morgenen og saa sparke det paa Gulvet og — sove videre. — Dog er det en Oplevelse trods Opvaagningens Trængsler at tage en Tur med Fiskeren paa Søen i en af Danmarks lyse Sommernætter.

Den ene af Fiskerne ror — eller hvis der er Møtor i Baaden — styrer langs Linen, der af den anden hales



Fig. 9 Krogene røgtes. Den tykke, sprællende Aal giver godt Humør. Det grebliq-nende Redskab med det lange Skaft er den i Teksten omtalte Rive.

Fot. N. M. Ludvigsen.

ind over Styrbord og lægges paa Bakker, saaledes at Kroge lægges for sig og Line for sig, da det saa er lettere at ordne dem, klare dem eller rede dem op, som Fagudtrykket lyder, saa Metalkroge sidder paa Gaflerne klar til at sættes i Søen igen. De levende Aal løftes ind i Dammen, og Linen skæres over. En Del af Aalen er døde, almindeligvis paa Grund af, at de har indviklet sig i Linen. Uden smaaligt Hensyn til de spidse Kroge rives med et rask Ryk Aalen fri; det skal helst gaa sin støtte Gang, da det under Op-hold er vanskeligt at holde Baaden paa langs af Li-

nen, især hvis Vinden kommer over Bagbord og saaledes driver Baaden ind over Linen, der da kan fanges af Skruen — og saa ligger der et Hus. De døde Aal er ikke saa god en Salgsvarer som de levende, selv om de i Reglen er lige saa god en Brugsvare, som Fiskeren da ogsaa drager Nytte af i sin egen Husholdning.

Paa ren Bund gaar Arbejdet raskt fra Haanden. I Aalegræsset sker det meget ofte, at Aalen vikler sig selv og Linen saa fast ind i dette, at den spinkle Traad vilde briste, hvis man ikke havde en „Rive” til at hale Aalen løs med. Riven minder om en almindelig Haverive, kun er saavel Tænder som Skaft meget længere i den her benyttede, og den har kun 4—5 Tænder, som sidder med 6—8 cm Melletrum. Under Storm eller med stærke Strømme rodes der op i Plantevæksten, som saa ofte driver ind paa Kroglinen og bliver hængende der — ja, den kan sno sig om den, saa den bliver mere end fingertyk. Fangst er der under saadanne Forhold ikke meget af, Hundreder af Kroge gaar tit tabt, og det er et infamt Arbejde at rense den reddede Rest. — Saa er Humøret langt nede, og det hænder, at Manden, der staar bøjet over Arbejdet, retter Ryggen og fnyser en Ed mod Stormen og de skummende Bølger.

Ved 6-Tiden skal Fangsten være i Land, for at Aaleprangerne kan naa ud til Forbrugerne før Middag, eller Fragtmanden til Københavns eller Provinsbyens Fisketorve og Fiskehandlere saa betids, at man ogsaa her kan spise Aalene samme Dag, de er fisket. „Krogaal” er jo ikke saa levedygtig, som den Aal, der fanges i Vaad, Ruse eller Bundgarn, særlig ikke som den blanke Aal, der ikke tager Føde til sig og altsaa er indstillet paa at klare sig ved at tære paa

sit eget Fedt. Paa Grund af denne mindre Modstandsdygtighed afsættes Krogaalen paa vort hjemlige Marked. — En Fangst af 1 kg i Gennemsnit pr. 100 Kroge regner Fiskeren ikke for daarligt Fiskeri; er der $1\frac{1}{2}$ kg, er det godt, og 2 kg er ekstra, men er der derover, tales der om det Aar efter. Den paa Kroge fangede Aal er naturligvis af forskellig Størrelse, men almindeligt er det dog, at den vejer mere pr. Snes i Gennemsnit end Aal fanget med andet Redskab.

Formiddagen gaar med at gøre Krogene i Stand til at sættes igen og med Agnfiskeriet, og saa kan Fiskeren i Reglen faa sig en velfortjent Middagslur, inden han atter lægger fra Bolværket.

VODFISKERI.

Vodfiskeriet begynder samtidig med Krogfiskeriet. Der anvendes to forskellige, om end i Hovedtrækkene ens byggede Vod: Driv- eller Slæbevoddet og Snur-revoddet. Begge bestaar af en Gamsæk, Hoven, til hvis bredeste Ende er knyttet to „Arme”. Inde i Sækken er anbragt en Garntragt, Indløbet eller Kalven. Nettet er ført paa Reb, Simer. Paa Ovensimen fæstnes Korkstykker, Flaad, paa Nedensimen Bly-, Jern- eller Stenvægte. Paa Sækkens Overside fæstnes paa Slæbevoddet desuden flere Rækker af smaa Korkstykker. Armenes frie Ende er ved Oven- og Nedensimen bundet til hver sin Ende af en Træstok, Stykten, hvis nederste Del sidder i et svært Jern- eller Blyrør. Disse forskellige Foranstaltninger skal bevirke, at Voddet spiles ud og er stabilt, naar det bevæges hen over Bunden. Redskabet er forbundet med hver sin Trækline, svære Reb, der danner Forbindelsen mellem Redskab og Fartøj. Træklinen fører

til Nedensimen, medens Ovensimen er knyttet til et tyndere Reb, der længere inde mod Fartøjet igen er forbundet med Træklinen. Hanefod kaldes denne Konstruktion.

Snurrevodsfiskeriet foregaar paa følgende Maade: Fra et Anker, afmærket med en Vager, hvortil den ene Trækline er fæstnet, sejler Baaden Trækliner og

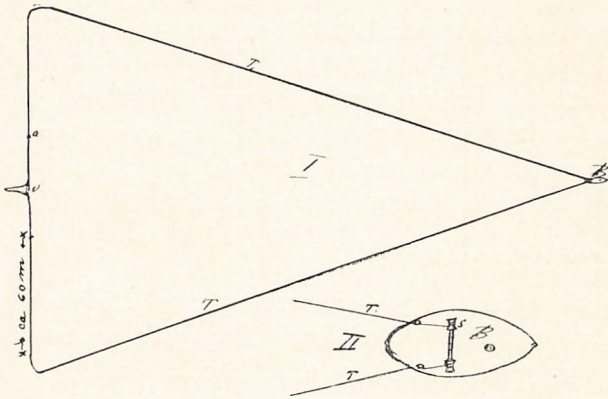


Fig. 10 a. Plan af Snurrevodskutter under Fiskeri.

I. viser Snurrevoddet, Baaden er netop vendt tilbage til sin Plads efter at have været Vejen rundt ad T. V og T. B er Baaden. T og T Træklinerne. Fra B langs Træklinen til Voddet ved Stylden a er 3 à 400 m. — II viser Spillet, det trækkes af Motoren, der desuden maa trække Skruen, der skal holde Baaden paa Plads, medens Voddet samles og indhives.

Vod ud i en Trekant. Der sejles rundt mod Urviserens Gang. Naar Baaden har naaet Vageren igen, begynder man at hive Voddet ind. Man kan lade Ankeret blive i Bunden og derved hindre Baaden i at glide baglæns, naar Voddet hives ind, eller man kan hale det op og sætte Skruen til, saaledes at denne hindrer Tilbagedrift. Denne sidste Metode anvendes i stedse stigende Grad, fordi den er hurtigere, hvilket betyder, at man gør flere Træk paa en Dag. Mo-

toren maa altsaa trække baade Skruen og Spillet, der haler Voddet ind. Til Spillet er sat et Apparat, Stopmaskinen, der lægger Linerne i Vindinger oven paa hinanden.

Selve Voddet hales, naar Spillet har trukket det til Baaden, inden Bords ved Haandkraft. Til dette Fiskeri bruges Baade, der har en Størrelse fra ca. 25

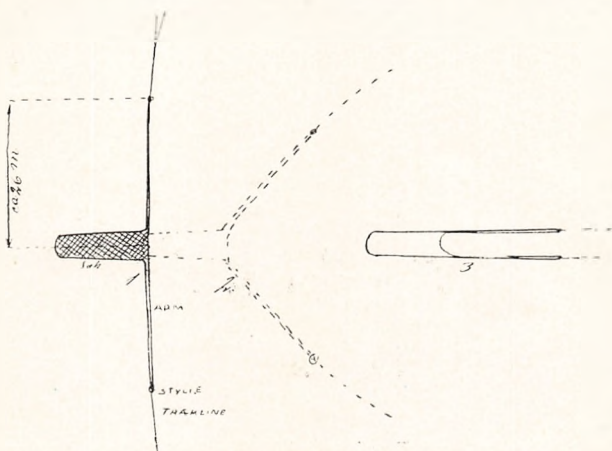


Fig. 10 b. Snurrevoddet — noget skematisk — under Indhivning. I 1 er det lige kastet og Indhivning endnu ikke begyndt. I 2 er Indhivning begyndt og Armene begynder at samle sig. — I 3 er Voddet samlet, det fisker ikke mere. Dette Vod kendes fra gammel Tid under Navn af Haandvod, der efter Maaden hvorpaa det anvendtes kaldtes Pulsvod. Fæstvod.

Fods Længde helt op til 35—40 Fod. En Baad paa 27—28 Fod har en Motor paa 12—18 HK. Udrustet med Sejl, Anker, Spil og Stopmaskine vil en saadan Baads Pris ligge omkring 13 000 Kr.

Fiskeriet drives somme Tider om Dagen, somme Tider om Natten. Fangsten bestaar af gule Aal, men Voddet tager ogsaa Individier af Stedets øvrige Fiskebestand, f. Eks. Torsk, Skrubber og Rødspætter, selv om det ikke er specielt indrettet til at fange disse Fiskearter.

Det er et ret ensformigt Fiskeri at tage Del i. — Medens selve Voddet hales indenbords, og Fangsten sorteres, gaar Motoren for ringe Kraft, Skruen er koblet fra. Men det tager ikke lang Tid, før Maskinen kommer paa fuld Forplejning, og fremad gaar det, alt hvad Remmer og Tøj kan trække med Vinden omtrent ret imod, saa en Drejning til Venstre paa 90 Gr., Træklinernes ene Rulle er rendt i Søen, Vod-

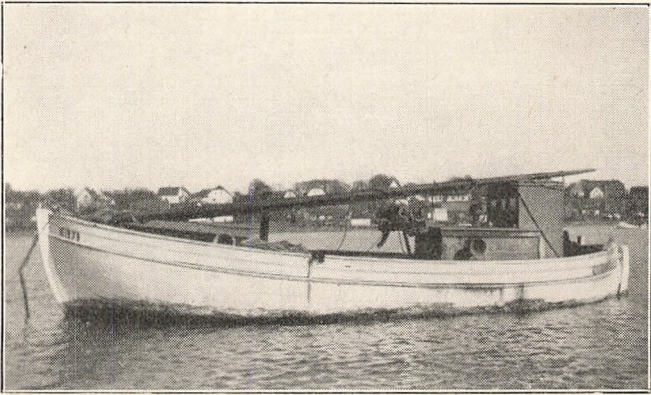


Fig. 11. Baade af denne Type bruges til Vodfiskeri. Forrest ses Kahytsskappen. Røret t. h. derfor kommer fra Fyregryden i Lukafet. Agter rager Ruffet over Maskinrummet og Styrehuset frem. — Det er før Foraarsrengøringen.

Fot. N. M. Ludvigsen.

det kastes af rappe Hænder, den anden Rulle svinder Vinding for Vinding, igen en skarp Drejning til venstre og Retning mod Vagerens sorte Flag, der vifter ca. 300 m i Læ. Den hales ind, Træklinerne slaas om Spilkoppen og sættes i Stopmaskinen, og Spillet kobles til Motoren: Indhivningen er begyndt. Aalene er jævnt hen af ens Størrelse — i Gennemsnit ca. 2 kg pr. Snes og er af fortrinlig Kvalitet. For at Fiskeriet skal kunne dække Driftsudgifterne og give Føden til de to Mand, maa Fangsten pr. Fiskedag ikke være meget under tyve Snese.

Drivvoddet er bundet af lidt sværere Garn end Snurrevoddet, og det er mindre i Dimensioner. Det slæbes hen over Bunden af Baaden, som før i Tiden blev drevet af Sejl, medens Drivkraften nu overvejende leveres af Motoren. — Er Baaden sejldrevet, lægges den paa tværs af Vindens Retning og holdes i denne Stilling ved at bakke Forsejlene, Fok og Klyver. Ved Hjælp af Sejlene kan Farten reguleres, li-

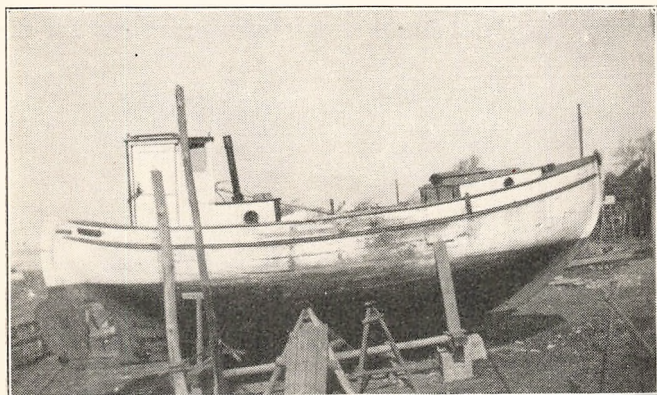


Fig. 12. Under Foraarsrengøringen. Fot. N. M. Ludvigsen

gesom Retningen om end i ringe Grad kan ændres. Voddet holdes udspilet ved at fæstne Træklinerne til Klyver og Agterbom. Inde fra Baaden fører saa et Par Reb ud til Træklinerne, saa man kan hale disse til sig, naar Voddet skal røgtes. Naar dette finder Sted, stryges Forsejlene, og Storsejlet gøres fast i Bagbord, for at Baaden ikke skal gaa over Stag og løbe ind over Voddet, der hales ind over Styrbord. Drives Baaden af Motor, spiles Voddet med en Trækstang. Denne Drivkraft har den store Fordel, at man ikke er afhængig af Vinden, men kan trække langs Kanterne, der meget ofte giver det bedste Fiskeri. For at følge dem pejles Bunden hyppigt.

Redskabet kastes ud saaledes, at Hoven først kastes, dernæst Armen og Linegodset, der ikke til dette Redskab har den Længde, man arbejder med ved Snurrevaadsfiskeriet.

Et Træk kan vare en Time eller mere, hvis man ikke er saa uheldig, at Voddet hager sig fast i en Sten eller fyldes med Mudder, Muslingskaller eller Plantevækst; dette kan ske, hvis dets Belastning er for stor, eller det ikke slæbes med rette Hastighed over Bunden. I visse Sommermaaneder kan der somme

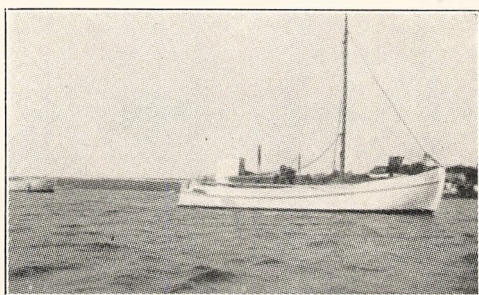


Fig. 13. Klar til Togt. Trækstangen ses liggende paa Dækket.

Fot. N. M. Ludvigsen.

Steder samle sig Gopler, Vandmænd, i saadanne Mængder, at der ikke kan fiskes der, fordi Voddet fyldes af dem.

Aalestangeriet har vel kun en yderst ringe økonomisk Betydning som Helhed, men det er et Fiskeri for Smaakaarsfolk ved Fjord og Bugt; thi paa Aars-tider, hvor Hænderne ellers vilde være ledige, kan der paa Søen hentes en lille Dagløn hjem. For enkelte Hjem har det derfor nogen Betydning og for-tjener Omtale.

Det kræver kun primitive og billige Redskaber: Et Par Stangejern (Pig- og Savlyster) og en Smule Jolle.

Det er jo ikke saadan, at Efteraarets store Træk tømmer vore Farvande for Aal. De Aal, der ikke er kønsmodne, bliver her. Naar Vandet bliver dem for koldt, lægger de sig til Ro paa Bunden af vore Søer og Fjorde. Saa er det ørkesløst at prøve paa at fange dem med de Redskaber, der nu er beskrevet. Men derfor kan Aalen ikke faa Fred. De Fiskere, der ikke har noget bedre, følges med andre, hvem det samme gælder, paa Stangeri.

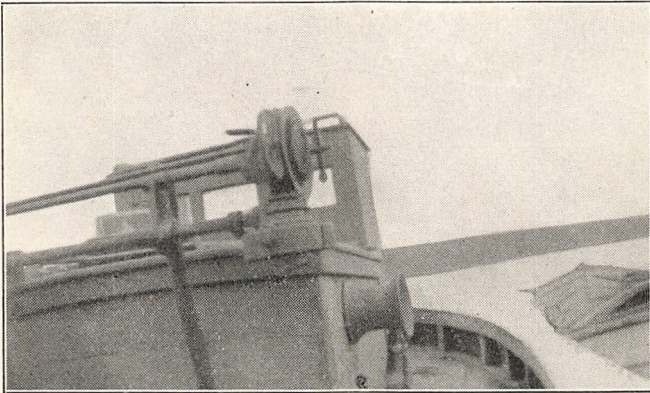


Fig. 14 Stopmaskine. Fra Spilkoppen, der ses nederst paa Billedet, føres Vodlinien op omkring Hjulet med den tykke Fals, hvori den fastholdes af det mindre Hjul. Maskinen lægger de lange Liner i sirlige Vindinger.

Fot. N. M. Ludvigsen.

Redskabets Form ses paa Fig. 17. Piglysteren er dannet af cylindriske Jernstænger, der i den frie Ende faar en rhombelignende Form, Tongerne. Mellem dem er anbragt en Jernpil (dog med kun 1 Modhage); den holdes lige midt mellem Tongerne ved en Bevikling af Staaltraad eller en Jernliste. Hele Apparatet er gjort fast til en lang, smækker Træstage af ca. 3 cm Tykkelse. Til forskellige Dybder anvendes naturligvis forskellige Længder. — Savlyste-

ren bestaar ogsaa af Jernstænger, men disse har Smeden hamret flade, og i Kanterne bliver der filet Tænder eller tætsiddende Modhager. To Rækker Tænder sidder tæt sammen.

Naar Dagen gryer, stuver Fiskeren Madkassen og Termoflasken ned agter i Jollen og ror ud; ofte er 2 eller 3 sammen; godt Selskab gør Tiden kort. Redskaberne er anbragt i to kløftede Grene, der er sat fast i Huller i Rælingen.

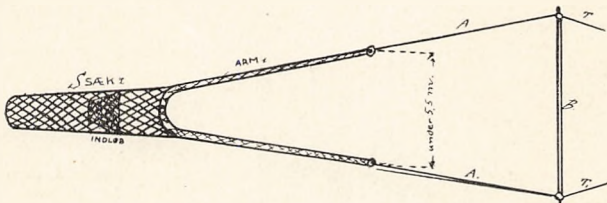
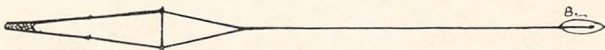


Fig. 15. Plan af Driv- eller Slæbevodd.

Slæbevoddet er fastgjort til Bommen B ved Tovene A og A. T og T. er Træklinerne der fører til Baaden. Ifølge Fiskeriloven maa Bommens Længde ikke overstige 9 m. Voddets Spændevide vil blive ca. 5,5 m. Dets Modstand mod at blive slæbt hen over Havbunden er ikke særlig stor, og Indhivningen er forholdsvis let, hvorfor man ikke bruger Spil dertil.



Slæbevoddet trukket af Baaden B.

Det gælder for dette som for andet Fiskeri, at det ikke er ligegyldigt, hvor der fiskes. Aalene ligger ikke i et jævnt Lag overalt. Naar man er paa den Fiskeplads, der er valgt, vendes Bredssiden mod Vinden, og denne driver Jollen langsomt hen over Bunden. Saa staar man der og hugger Jernet i Bund, løfter op og hugger i ustandseligt Dagen lang. Bruges Savlysteren, maa den hales op og renses for Plantevækst, der sætter sig mellem Tænderne. Hvis der med ikke alt for lange Mellemrum hales en Aal

op, er det ikke kedeligt, men faar man i Løbet af en hel Dag kun en Snes Stykker, hvad jævnlige indtræffer, er det ikke ligefrem til at more sig over. Aalene er desuden saa godt som altid smaa 1,5—2 kg pr. Snes. Man maa ikke tro, at Jernet hvert Øjeblik trækkes op, for at man kan se, om der hænger en Aal paa, nej, det mærkes ret tydeligt, selv om man har 4—5 m Stage nede, ja, man kan med nogen



Fig. 16. Vinden er for svag til at kunne drive Baaden, derfor maa den ene af Fiskerne ro. For bedre at kunne følge Begivenhedernes Gang, har han vendt sig og skodder Jollen fremad. Fot. N. M. Ludvigsen.

Øvelse føle, om det er en stor eller en lille Aal. — Naar det er stille Vejr, maa den ene ro Baaden, medens den anden stanger.

Naar Isen dækker vore Indvande, og den er stærk nok til at gaa paa, rykker Aalestangeren ud. I et Reb, der gaar over Skulderen, trækker han sin Slæde. Bag paa den er der en lille Kasse, hvor han har sine Madvarer, Filene og Hammeren til Reparation af Redskaberne. Jernene hviler i Grenkløften, og de lange Stager slæber bagefter. Et Hyttetfad eller en Kasse til at opbevare Fangsten i hører ogsaa med

til Udrustningen. Paa Slæden ligger hans uundværlige Følgesvend, den langskaftede Strandøkse med det ca. 40 cm. lange, men smalle Blad. Et Par Pigkæppe, Kosterkæfter med en Jernpig i den ene Ende, sidder i Huller i Slæden. For at kunne staa fast paa Isen er der slaaget Brodder i Træskostøvlerne — to i Klampen under Fodballen og een i Hælen. Er Isen glat, sætter han sig paa Slæden oven paa

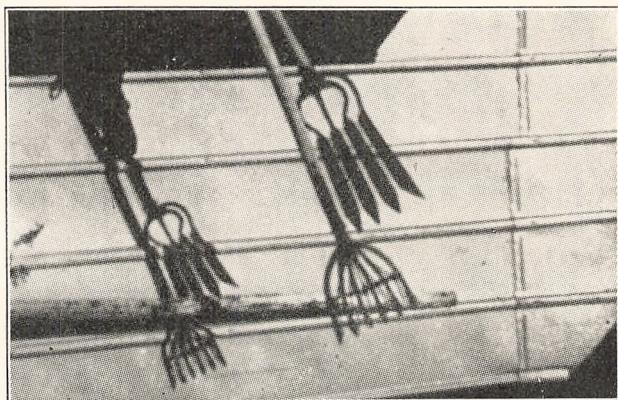


Fig. 17. Pig- og Savlyster.

Fot. N. M. Ludvigsen.

Kassen, og ved Hjælp af Pigkæppene kører han raskt af Sted. — Gaar han paa Nyis, hugger han ustandselig Strandøkstens Nakke i Isen. Han føler, hvordan Isen tager mod Slaget og ved saa nøjagtig, om den kan bære ham. — Han har Mærker i Land, der siger ham, hvordan Havbunden er beskaffen, og passer denne ham, hugger han et rundt Hul paa 30 cm i Diameter. Kanten hugges omhyggelig jævn. Saa prøves Bunden. Er det f. Eks. paa en Grund, maa den vel være fast, men ikke stenet, er det paa Skalbund, maa der ikke mærkes Dynd, naar Savlysteren drejes rundt lige over Skallerne. Først stanges lige ned, dernæst

i voksende Cirkler udefter, saa langt Stagen rækker. Redskabet styres ved under Bevægelsen opad at lade det glide langs Isranden. Man bevæger sig baglæns omkring Hullet: et Skridt og et Hug, et Skridt og et Hug.

Isen faar jo sjældent Lov at ligge blank ret længe. Sneen kommer og lægger sig til Ro paa den, indtil



Fig. 18. Saksens Staalkæber holder ubarmhertig Aalen fast.

Fot. N. M. Ludvigsen.

Vinden fyger den sammen i Driver. Da er det en træls Gang at naa Fiskepladsen, der kan ligge 8—10 km fra Lejet. Efter en lang, hvileløs Dag paa Isen, stiller Hjemturen meget store Krav til Mænds Udholdenhed og Styrke. Svøber Taagen sine uigennemsigtige Masser over Isen, tager Fiskeren Tang med fra Kysten og lader med smaa Mellemrum et Nævefuld falde i Sporet for ikke at blive dømt til evig Kredsgang paa Isvidderne. — Hen paa Vinteren dan-

nes ofte talrige Vaager. Langt ude fra Land ser det næsten ud, som var man omgivet af aabent Vand. Det kan være som en helt indviklet Labyrint af Isbroer mellem Vaagernes mørke Vand, hvor smaa Bølger spille. Drengen, der har været med sin Far paa Stangeri og første Gang har været ude for den Oplevelse, drømmer Natten efter uhyggelige Drømme om Dagens Hændelser.

Lyster bruges ogsaa i varmere Aarstider, om end kun i ringe Grad. Men det hænder dog, at man ser en Fisker prikke i Tangbæltet nærmest Land med sit Aalejern paa den Tid af Foraaret, da Aalens Livlighed vokser. Hvor Tangen vokser, danner dens Rodstokke et tykt Lag, hvorunder Aalen gemmer sig i Vintertiden. Det blev nogle Fiskere ved Roskildefjorden paa en pudsig Maade bekendt med, da de en Foraarsdag for nogle faa Aar siden — fordi det den Dag var usædvanligt lavvandet — var beskæftiget med at uddybe en Sejlrende over nogle Banker, hvorpaa der pletvis voksede Tang. Da de nu graver Rodstoklaget bort, vrimler det med Aal. Dem kunde man ikke lade løbe; de trak deres Lærredsbluser af, bandt for Ærmerne og Halshullet og puttede Aalene deri.

Paa varme Sommerdage, saa stille, at ikke en Krusning ses paa Vandspejlet, kan man se Aalene, der tit talrigt bugter sig dovent mellem Vandplanterne. Er man tilstrækkelig hurtig og sikker paa Øje og Haand, kan man hugge dem paa Savlysteren. Det kaldes at blege.

Sluttelig skal et Aalefiskeri til omtales, selv om det ligesom det forrige kun har ringe Betydning, men den, der en stille Sommerkvæld vandrer langs en af vore Fjorde, vil ofte ude paa Vandet se lysende Punkter langsomt glide hid og did. Det er Aale-

blussernes Lygter. I en fladbundet Pram sættes i en af Stævnene en stærkt lysende Lygte, der kaster Lyset ned i Vandet, men ved Skærme er forhindret i at blænde opefter. Paa ganske lavt Vand kan man se Aalene som sorte Slinger sno sig hen over den lysere Bund og hugger dem saa med en Lyster.

Det gælder for Stangeriet, Vod- og Krogfiskeriet, der fanger gule Aal, som for Ruse- og Bundgarnsfiskeriets Vedkommende, at de hører hjemme indenfor Skagen. I 1929 blev i de forskellige Farvande fanget ialt 1,75 Mill. kg, der solgtes for 2,6 Mill. Kr. Gennemsnitspris pr. kg var 1,50 Kr.

I Sundet fanges — sammenlignet med Ruse- og Bundgarnsfiskeriet — ikke meget, nemlig 17 783 kg. Noget lignende gælder for Østersøen med sine 106 042 kg. Bælthavet møder med 798 996 kg, Kattegat med 294 570 kg, Limfjorden med Ringkøbing og Nissum Fjorde 538 684 kg.

Ogsaa i vore ferske Vande fiskes Aal. Der fiskes til Dels med samme Redskaber som ved Kysterne, dog bruges Bundgarn kun i et Par større Omraader, medens Ruser bruges i stort Omfang. Et nyt Redskab — om det kan kaldes saa — stifter vi Bekendtskab med, nemlig Aalekisten. Det er en Kasse, der er anbragt i Aalejet eller i en Udgravning i dens Bred. Vandet strømmer ind i den og ud gennem dens Gittervægge, der hindrer Aalene i at komme videre. Da den spærrer helt, optager Aalekisten alle de Aal, der er for store til at slippe gennem Tremmeværket. Ved Lovbestemmelser er det paabudt, hvor Aalekister bruges, at indrette en saakaldt Aaletrappe, d.v.s. et Apparat, der letter Fiskeyngelen Farten op ad Vandløbet. — Ved Udsættelse af Aaleyngel (Glasaal) er det i senere Aar forsøgt at forbedre Aalefiskerierne i

vore ferske Vande. 1929 indplantedes saaledes ca. 3 Mill. Glasaal.

AALEEKSPORT.

Ikke al den Aal, der fiskes ved vore Kyster, spises her i Landet. Det er ikke ringe Mængder, der sendes til England, og en Del gaar ogsaa, hvis det engelske Marked er sløjt, til Belgien. Ingen anden af vore Nyt-



Fig. 19. „Eksporthuset“. Her opbevares den levende Aal. Læg Mærke til Røret, der kommer op fra Jorden og gaar ind i Huset lige under Vinduet og se saa Fig. 20.

Fot. N. M. Ludvigsen.

tefisk vilde kunne naa England levende, men det kan Aalen.

Inden den afsendes, opbevares den i Trækummer, hvorigennem ustandseligt friskt, koldt Brøndvand rinder. Det kolde Vand skal have samme Indvirkning som Kulden paa de Dyr, der tilbringer Vinteren i Dvaletilstand: deres Livsfunktioner nedsættes. Ligesom disse klarer sig Vinteren igennem uden Føde ved at tære paa Næringen, der findes oplagret i deres Væv, saaledes gaar Aalen en Transport fra Danmark til England igennem. Men der maa sørges for, at de

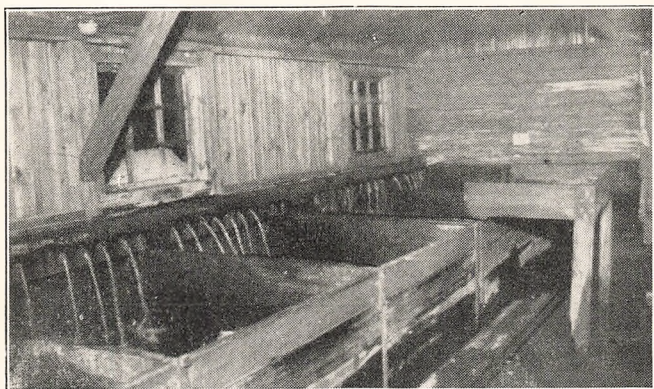


Fig. 20. Eksporthuset indvendig. Vandet kommer fra Røret og løber ud i et langt Trug, hvorfra det i tynde Straaler risler ned i Kummerne til Aalene. Herfra løber det tværs over Gulvet og ned i en støbt Vandgrav, der gaar langs Husets anden Længdevæg, og hvori Kasser med Hylder bliver vanddruckne, før de sendes til Ulandet fyldt med Aal. Fot. N. M. Ludvigsen

ligger i fugtige Omgivelser. De hældes i flade Kasser med gennemhullet Bund, Hylder, der sættes oven paa hverandre inden i en stor Kasse. I den øverste Hylde lægges Is. Kasser og Hylder har ligget i Blød, indtil Træet er ganske gennemtrængt af Vand.

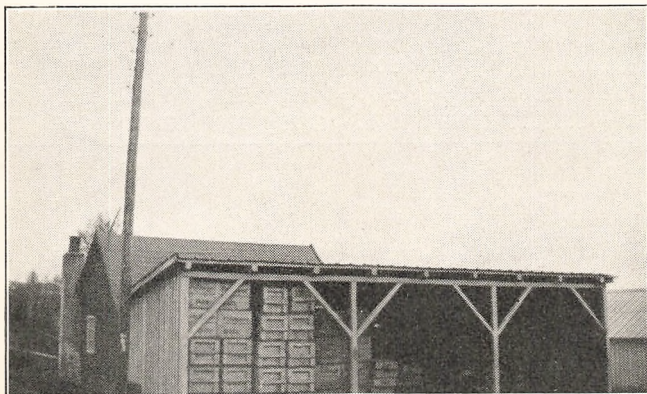
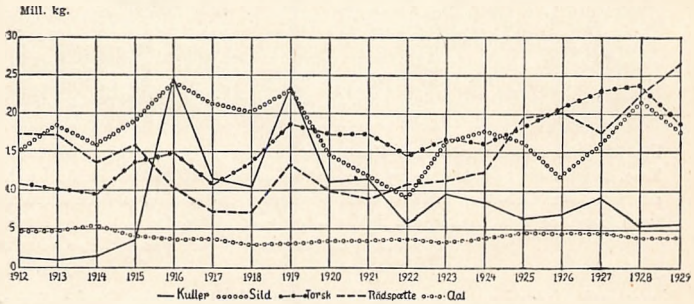


Fig. 21. Her opbevares Eksportkasserne. Fot. N. M. Ludvigsen.

Fig. 22 giver Oplysninger om, hvormange Kilo, der i de sidste Aar er fanget af vore vigtigste Fiskearter. Det er ikke uden Interesse at sammenligne Vægtmængderne af Aal med de andre Arters, thi medens disse viser stor Forskel i Udbytte fra Aar til Aar, er der kun ringe Forskel for Aalens Vedkommende. Aar efter Aar indbringes omkring 4 Mill. kg.



Tabellen giver en Oversigt over Pengeudbyttet (i 1 000 Kr.) af de samme Fiskearter.

	1924	1925	1926	1927	1928	1929	1930
Rødspætter ...	12966	15780	13789	11107	13628	14264	16145
Aal	9545	8935	6575	7366	6709	7207	7029
Sild	5711	5004	3333	3565	4307	4540	4257
Torsk	5354	5473	4439	4111	4640	4464	4839
Kuller	6009	3155	2820	3207	2112	2204	2147

Fra en Skolelæsestues Emnekatalog.

Ved Kommunalærer, cand. theol. *Chr. Krog Clausen.*

MED FISKERE PAA AALEFANGST

Brehm, A.: Dyrenes Liv. Bd. 3. S. 218—237.

Danmarks Natur. Sp. 113 flg.

„Holger Danske" September 1910 (Anton Andersen: Fyn).
S. 8—9 (Blusfiskeri).

— Maj 1914 (H. Hansen Damgaard: Havets Dyr —
Fisken). S. 12—17.

Schröder, Ludvig: Danmarks Hjelpekilder og Næringsveje.
Bd. 2. S. 73—81.

Større Værker.

„Frem". A. Andet Bind. 1926. S. 561—565 (Sargossahavet).

— C. Første Bind. 1927. S. 530 (Aalefiskeri).

— - Andet Bind. 1927. S. 649—657 (Aalens Livs-
mysterium).

Opfindelsernes Bog. 3. Udg. Bd. 2, Afsnit 3. S. 128—
137. 4. Udg. Bd. 4. S. 487—494 (Midler til Fiskefangst).

FAGLIG LÆSNING

1. *I. Lieberkind*: Vandkalven (udsolgt).
2. *P. Lauritzen-Bredebro*: Det genvundne Land.
3. *Kristjan Kjær*: Aser og Jætter.
4. *Jørg. J. Jørgensen*: Verdenshandelens Veje.
5. *Sofus Franck*: Sukkerroen.
6. *F. C. Kaalund-Jørgensen*: Danebrog.
7. *Hakon Jørgensen*: Fra Svampenes Verden.
8. *Asger Ditlevsen*: Fugletræk.
9. *Emil Nielsen*: Korsedderkoppen.
10. *K. Frigast Hansen*: Santalistan og Santalerne.
11. *Th. Mathiassen*: Et Besøg hos Canadas Eskimoer.
12. *R. Claudi-Hansen*: Istidsfolk og Istidskunst.
13. *Vilhelm Rasmussen*: Nilen.
14. *Laurits Nielsen*: Honningbien som Husdyr.
15. *F. C. K.-Jørgensen*: Pompeji og dens Skæbne.
16. *Tage Nissen*: Pampas.
17. *Hakon Jørgensen*: Naturfredning.
18. *Axel V. Nielsen*: Ildkugler og Stjernesked.
19. *H. Bahne Jensen*: Fem danske Grønlandsfarere.
20. *S. Degerbøl*: Arbejderbevægelsen.
21. *Ingeborg Spager*: Lapmarkens Æventyr.
22. *Mis Degerbøl*: Dansk Malerkunst.
23. *J. C. Willesen*: Folkenes Forbund.
24. *I. Lieberkind*: Skoleakvarier.
25. *C. A. Rasmussen*: Viben.
26. *V. S. Lauritsen*: Det danske Hedeselskab.
27. *Sophie Petersen*: Færøerne.
28. *H. Blegvad*: Hvad en Dykker ser paa Havets Bund.
29. *Jørgen Banke*: Topgaarden.
30. *S. Fr. Nørlyng*: Danske Sagn.
31. *E. B. Hoffmeyer* og *E. Nielsen*: Galhvepse.
32. *Ernst Müller*: Snyltedy r hos Mennesket.
33. *R. Claudi-Hansen*: Fra Arkæologiens Arbejdsmark.
34. *Fred. Vedso*: Da England blev Verdens Værksted.
35. *Ingeborg Spager*: Gotland
36. *Christian Østrup*: Rom.
37. *Hakon Jørgensen*: Frøspredning.
38. *Sophie Petersen*: Island.
39. *S. Degerbøl*: Andelsbevægelsen.
40. *Alfred Mortensen*: Til Toppen af Mont Blanc.
41. *Jacob Løber*: Slotsholmen.
42. *Th. Roust*: H. P. Hanssen.
43. *Joh. Grønborg*: Fra Adelsvælde til Enevælde.
44. *Hans Kyrre*: Guldhornene.
45. *Knud Barfod*: Gøgen.
46. *N. M. Ludvigsen*: Med Fiskere paa Aalefangst.