



Danskernes Historie Online

Danske Slægtsforskeres Bibliotek

Dette værk er downloadet fra Danskernes Historie Online

Danskernes Historie Online er Danmarks største digitaliseringsprojekt af litteratur inden for emner som personalhistorie, lokalhistorie og slægtsforskning. Biblioteket hører under den almennyttige forening Danske Slægtsforskere. Vi bevarer vores fælles kulturarv, digitaliserer den og stiller den til rådighed for alle interesserede.

Støt Danskernes Historie Online - Bliv sponsor

Som sponsor i biblioteket opnår du en række fordele. Læs mere om fordele og sponsorat her: <https://slaegtsbibliotek.dk/sponsorat>

Ophavsret

Biblioteket indeholder værker både med og uden ophavsret. For værker, som er omfattet af ophavsret, må PDF-filen kun benyttes til personligt brug.

Links

Slægtsforskeres Bibliotek: <https://slaegtsbibliotek.dk>

Danske Slægtsforskere: <https://slaegt.dk>

FAGLIG LÆSNING

TIDSSKRIFT FOR SKOLE OG HJEM



JOHANNES THOLLE

HAVEDYRKNING



53

63.5

REDIGERET AF
JØRGEN BANKE OG S. P. FREDEBO
AUG. OLSENS BOGHANDEL KØBENH. HELLERUP

09
Læsesalen

Den nye Geografi for Folkeskolen

Thormod Kirstein og Ernst Müller

Grundskolens Geografi

Grundskolens Geografi
for Folkeskolens 3. til 6. Klasse
Pris: Indb. 3 Kr. 25 Øre.

Danmark og Island
Grundskolens Geografi for
de ældste Klasser
Pris: Indb. 2 Kr. 75 Øre.

Med Udsendelsen af »Danmark og Island« afslutter Forfatterne Udgivelsen af »Grundskolens Geografi«, saaledes at disse to Bøger tilsammen giver det nødvendige Stof til Folkeskolens Geografiundervisning.

Princippet for Udarbejdelsen af dette nye Geografisystem har været: at skabe en Geografi, der paa een Gang baade er *Lektiebog* og *Grundlag for den Undervisning, der lægger Vægt paa Børnenes Selvvirksomhed*.

I Skildringerne af de enkelte Lande er *Erhvervslivet* trukket stærkt frem, og Beskrivelsen af det enkelte Land afsluttes med *Opgaver*, som Børnene arbejder med under Læreren Vejledning og Ledelse, samt *Henvisninger til supplerende Læsning*.

Begge Bøger indholder de nødvendige *statistiske Oversigter* og *Ordlister* over de i Teksten forklarede geografiske Udtryk.

Ved denne omhyggelige Tilrettelæggelse af Stoffet sættes Børnene i Stand til at besvare Opgaverne uden andre Hjælpe-midler end de to Bøger og Skolens almindeligt brugte Atlas (C. C. Christensen og A. M. R. Krogsgaard: Atlas for Folkeskolen), og Besvarelser af Opgaverne, Udfyldning af Konturkort og Fremstilling af grafiske Oversigter fæstner yderligere det Stof, Skolen kræver at Børnene skal kunne.

Begge Bøger er overordentligt stærkt illustrerede med *store, tydelige og karakteristiske Billeder*. Desuden indeholder »Danmark og Island« en Række Skildringer af typiske danske Landskaber, samt af København, beregnet til Gennemlæsning.

Faas til Gennemsyn hos Deres Boghandler.

GYLDENDAL

JOHANNES THOLLE

HAVEDYRKNING

FAGLIG LÆSNING NR. 53

TIDSSKRIFT FOR SKOLE OG HJEM

SJETTE AARGANG — 3. HÆFTE



63.5
Th 45
h

Redigeret af JØRGEN BANKE og S. P. FREDEBO

1933

INDHOLD:

	Side
Haver og Havedyrkning gennem vekslende Tider.	3
Havedyrkningens Betydning	4
Motion, Friluftsidræt, Rekreation	5
Intensiv og rationel Udnyttelse af Jorden ..	6
Havens Produkter er yderst nærende og sundhedsbefordrende	7
Former for Havedyrkning	10
Skolehaverne	10
Den unge Mands Kolonihave	12
Den private Have	12
Gartnerivirksomhed	13
Offentligt Havebrug	13
Havedyrkningens Praksis	14
Havearbejdets Udførelse	14
De vigtigste Haveplanter	25



80.

1937-38



HAYER OG HAVEDYRKNING GENNEM VEKSLLENDE TIDER.

Havedyrkning er en meget gammel, hjemlig Sys- sel, og man har muligvis allerede i Oldtiden indhæg- net mindre Jordstykker nær Boligen og deri dyrket vilde Urter og Frugter. Og da Munkene i Middel- alderen opførte deres Klostre, anlagde de Haver om- kring Klostrene. Mangfoldige af de dyrkede Have- planter skyldes Munkenes Indførsel af fremmede Plan- ter. Enhver Havedyrkning ved Klostrene havde først og fremmest til Formaal at skaffe Lægemedler til Klostrenes Beboere og de syge, og Klosterhaverne bag de hegnende Mure har derfor været tilplantet med Lægedomsurter. Fra Klostrene bredte Have- dyrkningen sig ved Munkenes Hjælp videre, og man- ge Steder, hvor der ligger Rester af gamle Munke- og Nonneklostre, kan man finde Planter, der staar som et levende Mindesmærke over et svundent Ha- vebud.

Ogsaa ved Middelalderens Borge og Befæstninger fandt der undertiden nogen Havedyrkning Sted; men det var først efter Middelalderens Slutning, da det blev mere fredeligt at leve i Landet, at Borghaverne blev til Herregaardshaver. I de første Aarhundreder efter Middelalderens Slutning anlagdes der af Konger, Statsmænd og Rigmænd store Lysthaver ved Slotte og Herregaarde, og mange af disse hører i vore Dage til Landets smukkeste og mest yndede Udflugtssteder. Ogsaa ved Præstegaarde anlagdes der især i 1800-Tallet store Haver, og disse var baade til Lyst og til Nytte.

En meget betydningsfuld Begivenhed i Havedyrkningens Historie indtraf, da Kong Christian den Anden i Begyndelsen af det 16. Aarh. indkaldte et vist Antal hollandske Familier til Amager. De fik overladt visse Dele af Amager, og foruden at drive et rationelt Havebrug kom de ogsaa til at præge Øen med deres Sæder og Skikke, hvilket endnu kan paa-vises. Øen kaldes „Hovedstadens Køkkenhave“, og man driver her stadig et ypperligt Havebrug, især Dyrkning af Hvidkaal.

I sidste Halvdel af forrige samt i dette Aarhundrede er Tusindvis af Smaahaver opstaaet ved Landbohjem, Husmandshuse, Villaer, Feriehuse og i et Bælte omkring de store Byer i Kolonihaverne. Samtidig har Bystyrer anlagt Parker, beplantede Promenader og Sportspladser for Befolkningen. Her er der ikke Tale om en økonomisk Udnyttelse af Jorden, men kun om at skabe smukke Scenerier og hensigtsmæssige Partier af forskellig Art.

HAVEDYRKNINGENS BETYDNING.

Af flere forskellige Aarsager har Haver og Havedyrkning meget stor Betydning for vort Land og vor Befolkning. Især ligger denne Betydning paa følgende 3 Omraader.

I. Motion, Friluftsidræt, Rekreation.

Til Forskel fra Agerdyrkningen, hvor Jordens Bearbejdning sker ved Hestekraft eller ved mekanisk Hjælp, foregaar bestandig det væsentligste Havearbejde ved Menneskekraft. Hvad en Plov med et Par Heste for som Trækkraft betyder i Landbruget, er en Mand med en Spade for Havebruget, og selv om man under store Forhold nok her og der er gaaet over til andre Metoder, især i Gartnerierne, er Spaden stadig det vigtigste Haveredskab. Dertil kommer, at der ogsaa er meget andet Arbejde ved Havedyrkning, som kræver Menneskekraft, saasom Rivning, Hakning, Skufning, Lugning og Opsamling af Sten og Ukrudt o.s.v. Og da alt dette Arbejde udføres i den fri Luft, bliver Havearbejdet ganske uvilkaarlig et af de mest sunde Arbejder, man overhovedet har. Det kræver, at en hel Del forskellige Muskler, som normalt ikke tages ret meget i Brug, kommer i Arbejde, hvorved uheldige Fedtaflejringer paa Kroppen forhindres. Ved den forøgede Muskelvirksomhed bringes slumrende Kræfter til Virksomhed, Aandedrætsvirksomheden forøges, og der kommer ekstra Tilskud af frisk Luft ind i Lungerne. Praktisk talt intet Havearbejde virker enerverende — tværtimod er der en vis rolig og rytmisk Takt saavel i at grave som i at rive, klippe eller skuffe, ligesom Arbejdet med at saa, prikke, opbinde svage Planter etc. kalder paa Ro, Taalmodighed og Omhu. Derfor vil alt Havearbejde virke sundhedsbefordrende saavel paa Krop som paa Sind og Tanke, og blandt Lægerne er der Enstemmighed i at fremhæve Havearbejdet som sundhedsbefordrende. Af disse Aarsager drives Havedyrkning og Havearbejde derfor ogsaa med Forkærlighed af dem, der til daglig har et stillesiddende eller indendørs Arbejde. De betragter ikke alene Havearbejdet som en fornøjelig Afveksling fra det dagligdags Arbejde, men ogsaa som en sund Modvægt imod dette. Og gennem mange Aar har det været almindeligt, at unge Mennesker, hvis Kræfter ikke var helt gode, eller hvis Sundhedstilstand for-

bød dem at tage Arbejde ved groft eller indendørs Arbejde, blev sat til Havevæsenet. En Kendsgerning er det ogsaa, at den Gruppe af Folk, der hele deres Liv har beskæftiget sig med Havebrug eller Gartneri, opnaar en betydelig højere Levealder end de allerfleste andre. — At Havearbejdet ogsaa er et fornøjeligt Arbejde, hvor man i hvert Fald om Foraaret og Sommeren næsten daglig kan se Fremskridt — hvor man kan skabe noget smukt — hvor man kan frembringe nærende Værdier for sig selv og sin Næste, og hvor man kan se Jorden blive frugtbar, er ogsaa en Side af Sagen, det nok er værd at huske. Naar Manden selv dyrker sin Have, har han Mulighed for selv at nyde fuldt Udbytte af sit Arbejde — det, der for mange staar som et stort Maal. Og endelig bringer Havedyrkningen den enkelte nær til Naturens store Hjerte. Man lærer omtrent at kunne høre Græsset gro — lærer Fugle og Insekter at kende — faar Øjet op for mangfoldige nye, overraskende Detailler og bliver i det hele taget mere indstillet for Enkeltheder end i saa mange Haandværks-Fag — og man føler sin Have som en Del af sit Fædreland. Mand og Kone, Dreng og Pige mødes i fælles Arbejde, og i dette fremmes Følelsen af Samhørighed og Fællesskab, ikke blot imellem de arbejdende, men ogsaa overfor andre Mennesker.

Saaledes er da Havedyrkningen af stor Betydning for Menneskenes Sundhed til Legem og Sjæl, et opdragende og berigende Moment.

II. Intensiv og rationel Udnyttelse af Jorden.

Jo mindre et Jordstykke er, des lettere vil man have Mulighed for at kunne kultivere og opdyrke det rationelt og intensivt. Og jo mere rationelt og intensivt et Jordareal behandles og dyrkes, des større Evne har det til at kunne yde stedse større Udbytte. Dette er Aarsagen til, at man i de fleste Kulturlande har givet Love for en større og større Udstyknings af Landenes Agerjorder, og her i Danmark har man

dels ved Præmieringer og Tilskud i forrige Aarhundrede, og dels ved Love af omfattende Virkning i dette Aarhundrede gjort et mægtigt Arbejde for at faa Jorderne mere og mere udstykket. Man har især stræbt hen imod at skabe nye Hjem med Jordbrug paa ca. 10 Td. Ld., og der er ad denne Vej skabt Mulighed for, at Tusinder af Familier kan eksistere ved eget Arbejde.

Et Skridt videre kan man naa ved at gaa fra Ager til Havedyrkning; thi Havebruget er den mest intensive Form for Jorddyrkning, som gives, og Bestræbelserne er derfor ogsaa næsten alle Vegne gaaet i Retning af at faa det lille Landbrug til at antage Karakter af Havebrug. Paa gunstige Jorder, beliggende i milde Egne og med god, dyb og varm Muldjord, vil Havedyrkning kunne give mange Gange mere Udbytte end Agerdyrkingen, og naar den baseres paa, at Mand og Kone, eventuelt ved Hjælp af deres Børn, kan dyrke Jorden, og at Familien af dens Afgrøder kan faa en meget væsentlig Del af det, de selv behøver af Spisevarer, betyder det ikke nogen Byrde i Henseende til Lønninger af fremmed Arbejdskraft. Et Land, hvor Havedyrkingen er meget udbredt, er Holland, og dette har især derved opnaaet at kunne skaffe Eksistenskaar til 2½ Gange saa mange Mennesker som Danmark. Den intensive og rationelle Dyrkning af Jorden som Havebrug maa derfor i vort Land betragtes som en meget væsentlig Kilde til forøget Rigdom og Velstand.

III. Havens Produkter er yderst nærende og sundhedsbefordrende.

Den nyeste Ernæringsvidenskab, der regner med Vitaminerne som livgivende og uundværlige Stoffer, har fastslaaet, at disse Stoffer i høj Grad er til Stede i Frugter og Grøntsager, og ganske særligt i de friske. Salat indeholder rige Mængder af A, B, C og D-Vitaminerne, Spinat og modne Tomater



Stenhøjspati.
Skolehaven ved Kløvermarksvej, København.

er rige paa A, B, C-Vitaminerne, Gulerødder paa A og C, Grønkaal paa B og C, Hasselnødder især paa B, Radiser og Hovedkaal paa C-Vitaminer o.s.v. Det er derfor af stor Betydning, at Mennesker, især i Opvæksten, faar store Mængder af friske Grøntsager.

Hos os spises der alt for lidt af disse Havesager. Grøntsager er hidtil hovedsagelig kun betragtet som en Biret. Langt mere har Grøntsager været brugt i visse fremmede Lande. Saaledes lever man i sydlige Lande som Italien i langt højere Grad af Frugter og Grøntsager end vi, og hos mange Folkeslag i Troperne er Ris den væsentligste Føde, mens andre mest spiser Bananer; og af Sydfrugterne indeholder netop Appelsin og Banan de fleste Vitaminer. I De Forenede Stater i Amerika spiser man i alle Befolkningslag umaadelig mange Frugter og Grøntsager, — ja, ofte bestaar deres Maaltider af en eller anden Frugt. Ogsaa i England spiser man langt flere Grønt-

sager end vi, bl. a. Salater*. I de senere Aar er der dog afgjort sket en Forandring herhjemme, og der er ved Lægers og Ernæringsfysiologers Hjælp udrettet et stort Arbejde for at bringe Havesager mere i Brug. Siden Verdenskrigen er Grøntsager og Frugter blevet brugt i stedse højere Grad, bl. a. for at undgaa for megen Fedme. Nogle Mennesker, nemlig de saakaldte Vegetarianere, er endog gaaet saa vidt, at de helt har opgivet alle animalske Spiser (Dyrespiser) og holder sig udelukkende til de vegetabile (Plantespiser), ja, andre holder endog paa, at kun den raa, naturlige Plantekost er værdifuld for Sundheden (Raakostspisere).

Hvor langt Udviklingen herhjemme vil gaa i Retning af et øget Forbrug af Grøntsager og Frugt er ikke godt at sige; men selv med den nu konstaterede Stigning er der ogsaa skabt en større Produktion herhjemme. Og da praktisk talt kun Havebruget og Gartneriet formaar at fremstille de Produkter, der kræves, er dette Erhverv og denne Kategori af Jorddyrkere bleven begunstiget af Udviklingen. Men til trods for den øgede Produktion finder der dog ogsaa en Import Sted særlig af saadanne Frugter, som vi ikke selv med Fordel vil kunne avle, saasom de foran nævnte vitaminrige Appelsiner og Bananer.

Ved selv at kunne avle Grøntsagerne vil mange Familier ogsaa have Mulighed for at faa flere af de friske, særlig vitaminrige Havesager, end naar de skal købe dem. Det er derfor ogsaa betragtet som en Opgave for Statsmagten at skaffe Befolkningen let Adgang til Havedyrkning, idet der ydes Tilskud til Foreninger m. m., som beskæftiger sig med disse Ting, ligesom kommunale Myndigheder ofte har stillet Jord til Raadighed, og Havedyrkning kan allerede i Barnealderen læres, hvor der findes de saakaldte Skolehaver.

* Forbruget af Tomater er i U. S. A. ca 70 kg, i England 4 og i Danmark 3 pro persona.



Iagttagelser i den biologiske Afdeling i Skolehaven ved Kløvermarksvej.

FORMER FOR HAVEDYRKNING.

Formerne for Havedyrkning er højst forskellige. De spænder fra den mest primitive Avl af Grøntsager, Kartofler o. l. over den mere omfattende og rationelle Dyrkning af Frugttræer, Blomster og forskellige Urter til det mest intensive og rationelle Gartneri med Specialvirksomhed i ganske særlige Kulturer, ofte kun en enkelt Blomster- eller Grøntsags-Sort, og med raffineret indrettede Drivhuskomplekser. Ligesaa er Formerne forskellige, eftersom det er i Skolehaver, private Haver, offentlige Haver o.s.v., at Havedyrkningen udføres.

1. Skolehaverne.

I København findes der Skolehaver ved Kløvermarksvej, paa Bispebjerg og mange flere Steder. En Række Købstadskoler samt enkelte Skoler paa Landet har ogsaa Skolehave, og deres Opgave er at lære Børnene en nyttig Fritidsvirksomhed og derigennem at virke i Opdragelsens Tjeneste. Arbejdet i Skoleha-



Fra „De unges Kolonihave“ paa Amager. I Midten af Billedet ses Fritidsklasseværelset, hvori den teoretiske Undervisning finder Sted. De unge skal nemlig ikke alene lære at dyrke Jorden, de maa ogsaa udføre det skriftlige Arbejde, Arbejds-tegning, Haveregnskab og skriftlig Dansk, der er knyttet til den praktiske Under-visning. Til højre og til venstre for Klasseværelset ligger „Rækkehusene“, hvori der er indrettet Smaaaværelser, som de unge kan opholde sig i, naar de ønsker at tilbringe Fritiden i Haven.

verne ledes sædvanligst af en Lærer og er ofte knyttet til Undervisningen i Naturkundskab. Eleverne begynder, naar de er kommen ind i 4de Klasse, og de oplæres i at grave, luge, plante, saa og lignende Arbejder. Arbejdet udføres efter en bestemt Plan, og hver Elev faar tildelt et lille Stykke Jord, 3—5 m² — ikke større, end at de kan overkomme at holde det, naar de blot viser den fornødne Flid og Interesse. Der betales i Reglen et lille aarligt Beløb til Frø og lign. (ca. 50 Øre); men Eleverne har til Gengæld selv Raaderet over, hvad de kan høste af Blomster eller Grøntsager. Dette Undervisningsarbejde afsluttes med Skolegangens Ophør, og Børnene er da ubetinget bedre udrustede til selv at kunne dyrke en Have som voksne, end dersom de ikke har deltaget i denne Undervisning; (om selve Havearbejdet ses Side 14 og flg.).

II. *Den unge Mands Kolonihave.*

For dem, som har gennemgaaet Skolehaveundervisningen, er der bl. a. i København Lejlighed til at fortsætte dette Arbejde i „Den unge Mands Kolonihaveanlæg”, og der eksisterer flere forskellige af disse Kolonier, hvor unge Mænd fra Konfirmationsalderen og opefter i en Del Aar vil kunne sysselsætte sig med Havedyrkning i deres Fritid. Til Kolonien hører et lille „Hus” (Værelse), som enhver Dyrker har Ret til at benytte, og Havedyrkingen foregaar her under mere frie Former og er mere baseret paa den unges eget Initiativ end i Skolehaverne. De tildelte Arealer er ogsaa større, idet man maa regne med, at de unge Mennesker ogsaa kan yde mere Arbejde end Skolebørnene. Disse Haver er derfor ikke blot en gavnlig Fortsættelse af Skolehavearbejdet, men bringer ogsaa en yderligere Dygtiggørelse af den unge, som kan tænke paa at sætte Bo og faa sin egen Have, enten det nu er ved en Villa, et Rækkehus eller det bliver et Stykke Lej jord i en Kolonihave.

III. *Den private Have.*

Hvorledes en Haveejer vil dyrke sin Have, er og bliver selvfølgelig en Privatsag, og man har derfor naturligvis Lov til at dyrke den som Nyttehave for at skaffe sig Mad til Hjemmets Bord, eller som en Lysthave til Hvile og Rekreation eller for at kunne saa og plukke Blomster til Vaserne i Stuen. Hvor Haven er delt i flere Dele, er det sædvanligt, at det Areal, der støder op til Alfarvej, benyttes som Prydhave, og for langt de fleste Havers Vedkommende gælder det, at de gerne bestaar baade af en Pryd- og en Nyttehave. Paa Landet er Haverne sædvanligt større end i Byerne, og paa Landet avler man ofte praktisk talt alt, hvad man behøver af Grøntsager og Frugt; i Byernes Haver avles der i Reglen ikke nær nok af disse Ting, og Brugerne maa derfor købe sig noget til. Da de tidligste Grøntsager og Blomster er de dyreste, bør man i sin Have lægge Vægt paa at faa tid-

lige Havesager og Blomster frem; senere paa Sommeren bliver Priserne saa smaa, at man næppe selv kan avle Havesagerne billigere.

IV. Gartnerivirksomhed.

Vore Dages Gartneri er i Hovedsagen Handelsvirksomheder, hvor Lederen og hans Medhjælpere dyrker Jorden, for at de Produkter, den yder, kan blive solgt. Der findes dog ogsaa andre Former for Gartneri, f. Eks. Anlægsgartneriet, hvor Lederen ofte ikke har noget Gartneri, men paatager sig at anlægge Haver for Privatfolk og Institutioner.

Den mest primitive Avl af Havesager foregaar paa Friland, men for at faa tidlige Havesager frem om Foraaret eller for at have Blomster ogsaa om Vinteren bygger Gartnerne sig Varmede, hvor de ved Hjælp af Gødning, der sætter Varme (Mistbænke), eller Drivhuse med indlagte Varmerør, begge dækket af Glas, der lader Solens Straaler blive udnyttet, — er i Stand til at holde en bestemt afpasset Varme baade Nat og Dag og hele Aaret rundt.

Gartnerivirksomhed maa læres ved en Uddannelse paa mindst 4 Aar (Elevtiden) og helst suppleres med videre Uddannelse paa Aftenkursus, Havebrugs- eller Gartner-Skoler, ved Rejser i Ind- og Udlandet o.s.v.

V. Offentligt Havebrug.

Med offentlige Haver menes sædvanligvis saadanne Haver, som af Staten eller Kommunerne anlægges for Borgerne. Det var især i ældre Tid Kongerne, der lod anlægge saadanne Lysthaver ved deres Slotte, og i hvilke de allernaadigst tillod Borgere og Borgerinder at promenere paa visse af Ugens Dage. Saadanne Haver er f. Eks. Frederiksberg Have, Søndermarken, Rosenborg Have samt endnu flere kongelige Haver.

I forrige Aarhundrede begyndte Kommunerne rundt omkring i Landet at anlægge Lystanlæg for deres Beboere, og de større Kommuner som Hovedstaden, Aarhus, Randers, Aalborg, Odense m. fl. har i Tidens

Løb anlagt udstrakte Parker og mange Smaaanlæg i og omkring Byerne. Blandt de største maa nævnes Fælledparken i København og Mindeparken ved Aarhus. Mens man tidligere væsentligst tænkte paa at skaffe Beboerne Promenadeanlæg til at spadserere i, har Sporten efterhaanden krævet mere og mere Hensyntagen, og de større Byer har nu i mange Tilfælde deres Idrætsparker, hvor Fodbold, Tennis og Fri-luftsidræt af forskellig Art kan drives, ligesom man i den nyeste Tid ogsaa har anlagt Naturparker, kunstige Strandbredder etc. for badende. Endelig har ogsaa Kirkegaardene deres særlige Form for Havedyrkning, dels de smaa Gravstedshaver, dels Kirkegaardenes Alléer, Prydplantninger, Blomstergrupper o.s.v., — altsammen udelukkende til Pryd og til Glæde for de besøgende og til Ære for de døde.

HAVEDYRKNINGENS PRAKSIS.

Denne bestaar dels i Arbejdet med at tilvejebringe og tiltrække Planter, dels i Vedligeholdelse af disse, og især i Vedligeholdelse af Haver. Den første spiller den største Rolle for Handelsgartnere, den sidste for Haveejere. En hel Del Arbejder er de samme i begge Tilfælde, hvorfor der ikke egentlig skal skelnes imellem dem her. I første Afsnit skal omtales Havearbejdet, i andet Havernes vigtigste Plantebestand.

1. Havearbejdets Udførelse.

Havearbejdet skifter bl. a. med Planternes Alder og Væksttrin; det bestaar foruden af den fundamentale Jordbehandling bl. a. ogsaa i Saaning, Prikling, Omplantning, Formering, Formning o.s.v.

Gravningen har til Hensigt at gøre Jorden bekvem til Havekultur, og den er den vigtigste Form for Jordbearbejdning og kræver de fleste Kræfter. For at kunne udføre Arbejdet godt maa man have en god, solid og praktisk Spade. Gravningen maa udføres om-



I København er der siden 1922 anlagt 6 Afdelinger af „De unges Kolonihave,“ tre paa Amager, to paa Østerbro og een paa Nørrebro. Ca. 10 km uden for København, mellem Søborg, Bagsværd og Lyngby er der endvidere oprettet en stor Afdeling, „Ellekilde,“ hvor ca. 280 unge Mænd og Kvinder i 1932 hver havde sin lille Have med Part i tilhørende Havehus

hyggeligt, saaledes at Jorden virkelig bliver vendt, planeret, findelt og befriet for Ukrudtsrødder. Til den første Gravning af et Jordstykke benytter man Dybdegravning, og det gaar her ud paa at gøre Madjorden saa tyk som muligt, samt at løsne den Jord, der ligger under Madjorden, den saakaldte Undergrund. Dybdegravningen foregaar i to Spadestiks Dybde, og den kan foretages paa flere Maader — saaledes bl. a. ved, at man, naar det ene Spadestik er vendt, med Spaden løsner den Jord, der nu er fri i Bunden af Graverenden, — eller den kan ske derved, at man graver og opskovler al den Jord, der ligger i Graverenden og kaster den op paa det første Spadestik, hvorefter det tredie Spadestiks Jord kastes ned i Bunden af det andet. Er Madjorden ikke to Spadestik dyb, maa dog den første Metode foretrækkes.

Under Dyrkningen maa Havejorden i Reglen bearbejdes to Gange om Aaret, og man skelner mellem Efteraars- og Føraarsgravning. Efteraarsgravningen er den vigtigste af disse. Naar man graver, kaster

man den første Række Spadestik bag ud, saa den spredes over Jorden. Derved fremkommer den saakaldte Graverende, og man maa nu kaste Jorden fra det næste Spadestik et for et ned i denne Graverende, saa den bliver fyldt. Samtidig vendes Spaden, saa den Jord, der før var øverst paa Spaden, nu kommer til at ligge nederst i Graverenden. Derved faar man Ukrudtet dækket. Ukrudtsfrøene kommer saa langt ned, at de normalt ikke vil spire, og i den nye Jord vil det Bakterieliv, der er nødvendigt for Frugtbarheden, faa nye Betingelser for at udvikle sig. Ved Efteraarsgravningen lader man Jorden ligge i hele Spadestik uden at stikke Klumperne itu. Det er derfor heller ikke Hensigten, at Overfladen skal gøres jævn ved Rivning; thi Klumperne og Ujævnhederne skal udsættes for Frøstens Virkning og skønnes gennem denne. Efteraarsgravningen foretages, naar Jorden er fri for sin Afgrøde, eller (i gamle Haver), naar alt Løvet er faldet, saa at dette kan graves med ned. Den maa helst være tilendebragt, inden Frosten tager fat.

Føraarsgravningen med Spade er i Hovedsagen kun nødvendig i meget svær Lerjord; ved denne Gravning knuses alle Klumper, som er tilbage fra Vinteren, og Jordstykket rives. Paa lettere Jorder kan man nøjes med at grave med en Gravegreb, hvilket gør Arbejdet langt lettere, eller hvis Jorden ikke er bleven nedtraadt i Vinterens Løb, kan man endog nøjes med at trække den igennem med en saakaldt Haandkultivator eller en skarptandet Jernrive.

Rivning er et lettere og mere fornøjeligt Arbejde end Gravning, og den har til Hensigt at gøre Jorden jævn og plan og at findele Jorden, saa den kan tage imod Udsæden. Den grovere Rivning af et gravet Jordstykke maa helst udføres straks, inden Jorden bliver tør og knoldet eller skorpet, og den finere Rivning udføres i Blomstergrupper o. lign. i Aarets Løb saa ofte, man finder Anledning til at pudse Jorden af og gøre den fin, f. Eks. efter Skufning af Grusgange

o. lign. Ved Rivningen sørger man tillige for at af-samle de Ukrudtsplanter, Rødder o. lign., som ikke er forsvundet under Gravningen.

Gødskning er ligesaa nødvendig som Gravning m. m., idet Planterne behøver megen Næring ud over den, som Jorden har indeholdt, fordi store Mængder Næringsstoffer berøves Jorden ved, at man optager Rødder, Frugter o.s.v. Særlig behøver Jorden Tilførsel af Kvælstof, Fosforsyre og Kali, og disse Stoffer findes dels i dyriske Ekskrementer (Kogødning, Hestegødning m. m.), dels i kunstige Gødninger (Chilisalt peter, Kalksalt peter m. fl.). De dyriske og længe virkende Gødninger udbringes gerne om Efteraaret ved Nedgravning, mens de kortere virkende Gødninger som Chilisalt peter (Kvælstofgødning) gerne udbringes om Foraaret og i Væksttiden. Der behøves ca. 8 kg blandet Kunstgødning paa 100 m² Urtehavejod, og ca. 4 kg til Græsplæner. Ogsaa Kali vil i Reglen være gavnlig for Jorden. Der er dog Planter, som ikke taaler Tilførsel af Kalk, f. Eks. Alperoser (Rhododendron), Bregner o. lign.

Saaningen finder sædvanlig Sted om Foraaret, naar Jorden er bekvem dertil, — altsaa, naar der ikke mere er Frost eller overdreven Fugtighed i Jorden, og naar denne begynder at blive varm (Marts—April Maaneder), og Jorden maa være tilberedt til Saaningen gennem Gravning, Rivning o. desl. Planter, som kræver en lang Dyrkningsperiode og som ikke er helt haardføre hos os (Tomater, tidlig Kaal m. fl.) saas i Varmebede eller paa et særlig lunt beliggende Frøbed, og andre Planter, hvis Spirer ikke taaler Foraarskulden, og som kan nøjes med en kortere Vækstperiode, saas senere paa Friland end de almindelige, helt haardføre Urter, nemlig naar Kirsebærtræerne blomstrer. Man maa ikke bruge Frø, der er muggent eller skimlet. En Del Frø kan man selv avle, f. Eks. Ærteblomster, Morgenfruer og en hel Del andre Blomster. Frøet tages af Planterne om Efteraaret og gemmes tørt om Vinteren i tillukkede

Papirposer. — Man skelner imellem to Former for Saaning, nemlig Bredsaaning og Radsaaning. Bredsaaning bruges for saadanne Planter, som ikke behøver Udtynding, efter at de er kommen op, saaledes Radiser, Spinat m. fl. Rækkesaaning bruges for saadanne Planter, som skal udtyndes, efter at de er kommen op, f. Eks. Gulerødder, og som kræver en vis Afstand mellem Planterne. Jo større Frøene er, des større Afstand gives der imellem dem, og jo dybere lægges de. De helt store Frø skal gerne ned i 3—4 cm Dybde, det finere noget mindre, og det allerfineste udstrøs lige i Jordoverfladen, hvorefter det nedhakkes med en Rive. Ved Bredsaaning dækkes omhyggeligt med Jord, der overrives, klappes og vandes, dersom det er tørt Vejr eller Jorden er tør. Da meget Frø er stærkt efterstræbt af Fuglene, maa det dækkes med Ris, Traadvæv o. lign., eller der maa udspændes Snore med Papirstrimler o. lign. til at skræmme dem bort. Særlig er Duer og andre Fugle slemme mod Ærterne.

Udtynding foretages for Frø, der er saadet for tykt, og den maa bl. a. i Reglen altid foretages overfor Gulerødder, Rødbeder, Pastinakker o. lign. Urter. Den foretages, naar de unge Spirer har skiftet Blade een Gang og altsaa har et Sæt Blade foruden Kimbladene. Man udtynder Planterne ved at oprykke de svageste med Fingrene, og det maa gøres saaledes, at der bliver Plads nok til de Planter (Rødder o. lign.), som skal dyrkes. En eller et Par Fingerbredder maa der gerne være mellem dem. Efter Udtyndingen maa Jorden omhyggeligt gennemvandes, saa den atter sætter sig fast omkring Planterne.

Prikling foretages af saadanne Planter, som ikke kan saas paa det Sted, hvor de skal vokse, f. Eks. dem, der saas tidligt i Varmebedene, i Vindueskasser eller paa lune Frøbede (Kaal, Sellerier, Porrer, Tomater, Sommerblomster af forskellig Slags). Den har til Formaal at udvikle Planternes Rødder paa en god



Paa „Ellekilde“ kan de flinkeste og dygtigste unge faa Lejlighed til at bygge eget Hus. I 1932 var der saaledes 15 unge, Mænd og Kvinder, der hver byggede eget Lysthus, som de i 1933 flytter til en nyoprettet „Selvbyggerkoloni.“

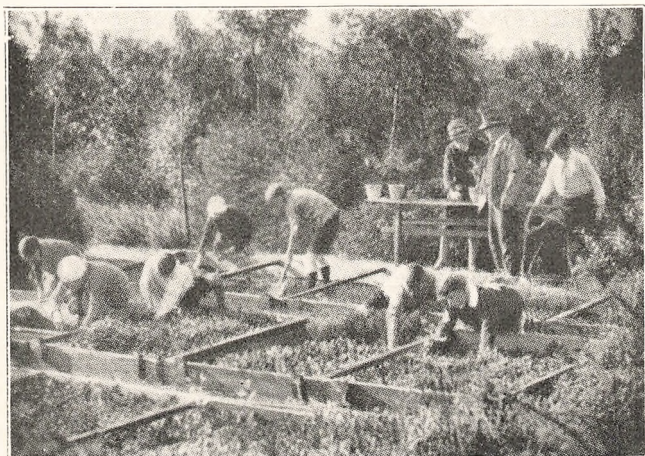
Maade. En tidlig Prikling foregaar gerne i Varme-bænkene eller paa andre Priklebede med en fin, porøs Jord, og Planterne sættes med en tilspidset Pind (Priklepind) i en Afstand af 4—6 cm. Man maa sørge for at faa Rødderne godt ned i Jorden. Efter Priklingen overbruses Bedet med Vand gennem en fin Bruse, og det vil være heldigt at stille nogle Skyggeskærme op imod den værste Sol. Naar Planterne har dannet de nye Rødder i Priklebedet og Temperaturen ude i Luften er passende, plantes de ud, hvor de skal vokse.

Plantning foretages noget forskelligt efter hvilke Planter, man har med at gøre. Urteagtige Planter plantes gerne i Maj—Juni Maaned paa de Bede, hvor de skal vokse, (Blomstergrupper, Urtebede), og de plantes gerne med en Plantepind. Helst plantes om Aftenen eller i Graa- og Regnvejr, og i tørt Vejr og tør Jord vandes der. Jorden trykkes godt til om Planterne. Træer og Buske plantes gerne tidligt om Efteraaret, lige efter Løvfaldet. Et gammelt Ord

siger, at hvad der plantes om Efteraaret skal gro, og hvad der plantes om Foraaret kan gro. Inden Plantningen graves et Hul saa stort, som Rødderne kræver for at kunne blive udbredt til Siden og gaa i Dybden, og der fyldes først noget løs, let og god Madjord omkring Rødderne, hvorefter den trædes fast omkring dem. Ved Foraarsplantning vandes, og naar Trædning og Vanding er forbi, fyldes Hullet helt. Stedsegrønne (Buksbom, Cypres, Thuja, Vedbend m. fl.) plantes helst i August—September eller April—Maj, naar de ikke er helt i Hvile. I stærk Sol skygges med Maatter, og om Vinteren dækkes Toppen med Granris og Jorden omkring Roden med Tørvestrøelse el. lign. Stauder (fleraarige, urteagtige Planter) plantes gerne i Eftersommeren eller straks efter deres Ablomstring. De nedskæres inden Plantningen, hvis denne sker i Vækstperioden, saa de har noget Top. — Ved al Plantning maa man erindre sig, hvorlænge Planterne skal staa paa Stedet (en Sommer eller mange Aar), og hvor store de kan tænkes at blive, naar de er fuldvoksne, og efter dette maa man bestemme Størrelsen af deres Vokseplads. For Træer bliver det da adskillige Kvadratmeter, for Buske nogle faa; Stauder vil kræve 1 m² eller endnu mindre, og Smaaplanter i Stenhaver o. lign. kan nøjes med ca. $\frac{1}{10}$ m².

Renholdelse af Jorden omkring Planterne i Væksttiden er en meget vigtig Faktor. Ikke alene fordi Ukrudt ikke pynter og kan udsuge Jorden for Næring, men ogsaa fordi Jorden ved den Løsning, som Renholdelsen kræver, holdes mere porøs og letgennemtrængelig for Vand. Derfor maa der hyppigt hakkes, skuffes og luges mellem Planterne.

Vanding er ogsaa en væsentlig Betingelse for Kulturplanternes Trivsel. Om Foraaret maa der vandes efter Plantningen, og om Sommeren hver Gang Jorden bliver tør; man maa ikke skylle Planterne op ved voldsom Vanding og maa ikke gerne vande i Sol-



Arbejder i Gødningsbænk.
Skolehaven ved Kløvermarksvej.

skin, hellere i Aftentimerne. I tørre Perioder maa der vandes hyppigere og grundigere end i fugtige.

Vinterdækning er nødvendig saavel for sartere Planter som for nyplantede Ting, thi disse tager let Skade paa deres Blade og Grene, naar Jorden fryser til, saa Dampningen fra de overjordiske Dele ikke kan faa Erstatning gennem Rodtilførselen. Ligesaa maa der helst dækkes imod Opfrysning paa Mosejorder o. lign. Dækket fjernes om Foraaret, naar Luften er mild.

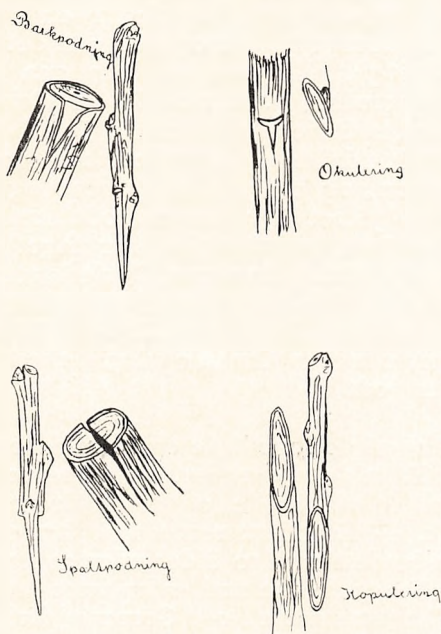
Sygdomsbekæmpelse er i vore Dage et stort Begreb. Det er især Bladlus, Larver, Frugttrækræft o. lign., der bekæmpes. Mod Insekter, der suger eller æder af Blade, Blomster m. m. sprøjtes der med giftige Vædsker, som de faar i sig, og mod Kræft bruges Renskæring af de syge Steder samt Paasmøring af desinficerende Vædsker m. m. Mod Stikkelsbærdræberen maa der ogsaa sprøjtes, og mod Meldug paa Roser og andre Planter pudres der med Svovl. Havedyrkeren maa have et særligt lille Husapothek

med Gifte, og han maa bruge dem til de rette Tider og paa rette Maade. Men husk paa, at mange af dem ogsaa er skadelige for Mennesker. Vær forsigtig!

Formering kan foregaa paa flere Maader. Frøudsæd er allerede omtalt foran. Aflægning foregaa enten naturligt ved de Udløbere, som f. Eks. fremkommer hos Jordbær, og som da kan tages fra og plantes, — eller den kan foregaa derved, at man hypper Jord op omkring Planterne, hvorved disse bringes til at sætte Siderødder fra de nedre Grene. Naar der er dannet et passende Rødsystem, brydes eller hugges Grenen fra, og den kan da vokse videre som selvstændig Plante. — Stikling (Stiklingsformering) foretages hos Planter, der enten ikke sætter Frø eller hvis Frø vanskeligt modnes, eller som man har erfaret bedst formeres paa denne Maade. Stiklingen bestaar af et Skud af en vis Længde (5—10 cm f. Eks.), der brydes eller skæres af en Plante, der skal stikkes, f. Eks. Pelargonier, og det snittes rent med et skarpt Snit lige under et Bladpar, hvorefter den stikkes i grusblandet Jord i Formeringsbedet. — Deling foretages f. Eks. overfor Stauder, Knoldvækster og lignende Planter, der vokser sig brede og har flere Stammer (Grene). Hver Del forholder sig da som en ny, ung Plante.

Forædling er en meget vigtig Faktor i Havedyrkingen, og en lang Række af de dyrkede Planter er ved Forædling gennem Generation efter Generation bleven saa store, saa smukke eller saa frugtbare, at de næsten ikke er til at kende igen fra deres naturlige Form. Prøv bare at sammenligne Skovæblet med et af Havernes Æbler. Det første er surt og ramt, lille og uskønt, — det sidste er varieret ved Forædling gennem Generation efter Generation i mange forskellige Former, og her gives blandt dem de dejligste, saftfulde og smukkeste Frugter, man kan tænke sig. — Forædlingen grunder sig dels paa Udvælgning, dels paa Krydsning, og den er bun-

det af de Love før Arvelighed, som man kender. Ved Gang paa Gang at saa og udvælge de bedste kan man faa Planter, som har en eller flere af de Egenskaber, man har søgt at faa frem. Hos Blomsterplanterne har man særlig lagt Vægt paa at faa større Blomster, smukke Farver, rig og lang Blomstring, Haardførhed overfor Klimaet, Mod-



standsdygtighed overfor Plantesygdomme o. lign. Hvor man nu ved Frøudsæd og Udvælgning har faaet fremkaldt Sorter med ganske bestemte Egenskaber, f. Eks. en Rose med stærk Duft og en anden Rose med store, smukke Blomster, har man krydset saadanne to Typer sammen, og saaledes har man kunnet gaa videre til bestandig større og større Forædling. Der fremkommer hvert Aar nye Plantetyper, som er rigere og værdifuldere end andre, og mange gam-

meldags Planter af ringere Blomstring eller af daarligere Ydeevne er nu helt ude af Kurs. De nye Sorter formeres i Planteskoler og Gartnerier ved Frøudsæd. For Frugttræers, Røser og andre træagtige Planters Vedkommende sker Forædlingen gerne ved Podning eller Okulering. Podning bestaar i, at man indsætter et „Ædelris” i en vild Plante, f. Eks. Frugtstræstammer. „Ædelriset” er 10—20 cm langt og snittes til, saa det kan passe ind i en Spalte, som man har frembragt i Bark og Ved paa det vilde Træ (Spaltepodning), eller saa den kan gaa ind under Barken (Barkpodning). Her bindes Ædelriset da fast, og der smøres Pødevoks omkring. I Løbet af Sommeren vil det udvikle sig og vokse helt sammen med det vilde Træ, og naar da alle Grene og Skud paa det vilde er fjernet, har man et podet, ædelt Frugttræ af den Sort, hvorfra man har taget Ædelriset. Paa lignende Maade foregaar Okuleringen, idet der her dog blot er Tale om at bruge en enkelt Knop med lidt Bark ved (et „Øje”) som Ædelris. Til begge Arbejder kræves megen Omhu og Færdighed, for at det skal lykkes godt.

Formning af de forædlede og formerede Planter er i mange Tilfælde nødvendig. Allétræerne skal have Stamme af en vis Højde, og deres Krone skal være harmonisk, — Espaliertræerne skal formes saaledes, at de kan brede sig til to Sider uden at slaa ud til de andre. — Frugttræerne skal enten være lave (Dværgtræer) eller stammede, og Grenene skal gives en saadan Retning, at de kan vokse til en harmonisk Krone og helst blive saa stærke, at de kan bære den Frugt, der kommer paa dem. Denne Formning foregaar i Planteskolerne dels ved Opbinding dels ved Beskæring. Formning ved Beskæring og Tilbinding maa for Planter, der skal sælges som store Træer o. lign. (Allétræer, Frugttræer m. fl.) foregaa gennem flere Aar. Og som Toppen paa disse Træer maa formes, saaledes maa Roden afpasses for andre Træplanter, f. Eks. Skovplanter (Gran, Fyr m. fl.). Dette sker

ved den saakaldte Omskoling, en Slags Omplantning. De unge Frøplanter af Gran, Fyr m. fl. prikles paa Priklebede (Skolebede), hvorefter de et eller to Aar derefter omskoles en eller flere Gange, idet Rødderne studses hver Gang. Derved opnaar de at faa et stedse finere udviklet Rodnet, der holder sammen paa den Jord, der ligger omkring dem, og hvorved de faar en virkelig Rodklump, slet og ret kaldt Klump. — Til Formering, Forædling og Formning kræves der saaledes ikke blot meget Arbejde, men ogsaa megen Tid, og adskillige Planter er ikke Salgsvarer, før de er 3—4—5 Aar eller endnu ældre.

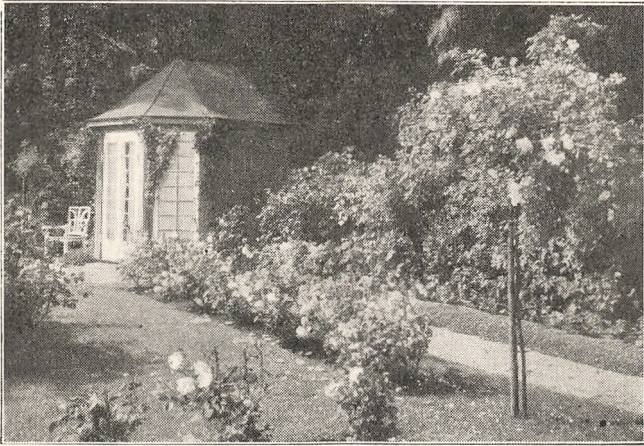
Afsætningen af Planter eller Planteprodukter (Frugter, Løg, Blomster etc.) foregaar gerne paa Torve i Byerne, hvorfra de sælges enten til Videreforskere eller til de enkelte Forbrugere. Producenterne (Havedyrkere og Gartnere) maa derfor føre Varerne her ind, og Forbrugerne maa møde frem paa Torvedagene, hvor de kan tinge om Priserne. I de senere Aar er Salget dog adskillige Steder blevet organiseret i saakaldte Salgsforeninger, ligesom der er oprettet Auktionslokaler til dette Brug. Priserne afhænger af Tilbud og Efterspørgsel; men naturligvis opnaar en god Vare altid bedre Priser end en daarligere. Og da Udbyttet af Jorden viser sig i den indtjente Pengesum, er det af største Betydning, at Havedyrkerens og Gartnerens Varer til enhver Tid er konkurrencedygtige og kan opnaa de bedste Priser.

II. De vigtigste Haveplanter.

Haveplanterne deler sig rent praktisk i 3 Grupper, der svarer til de Afdelinger, der ofte er i de større Haver, eller af hvilke man gerne lægger Vægt paa en bestemt. Disse 3 Grupper er Frugthavens, Køkken- (Urte-)havens og Blomsterhavens. I egentlige Lysthaver under smaa Forhold udgaar som Regel de 2 første, eller der kan være et Frugttræ, et Par Rabarber o. lign. i et Hjørne; i egentlige Øko-

nomihaver findes Blomsterplanterne ikke, med mindre de dyrkes til Handelsbrug (Gartnerier).

Frugthaveplanterne er først og fremmest vore 4 almindelige Frugtsorter: Æble, Pære, Kirsebær og Blomme, samt desuden vore 4 almindelige Frugtbuske: Stikkelsbær, Ribs, Solbær og Hindbær. Af disse er Æblet ubetinget ikke blot den største Frugt, men ogsaa den, der har den største økonomiske Betydning. Af Æbler gives der 2 Typer, nemlig Madæbler og Bordæbler, saaledes at forstaa, at de begge naturligvis er til at spise, men de første bruges til Grød, Kompot o. lign., de sidste sættes paa Bordet i naturlig Tilstand, og de er de mest velsmagende og de smukkeste. Nogle Æbler kaldes Gemmeæbler, fordi de kan gemmes længe, undertiden hele Vinteren, mens andre ikke kan gemmes (Sommeræbler). — Pærerne er ikke saa holdbare som de fleste Æbler, og de dyrkes ikke nær saa meget som disse. De egner sig bedre end Æblet til Espalier op ad en Husmur eller et Plankeværk. — Blommerne deles i Dessertblommer, Sylteblommer (Svedskebl.) og Mirabeller. De første bruges omtrent som Bordæbler, mens de sidste to Slags syltes. — Kirsebærrene deles i Spisebær og Syltebær. De første er de store, søde Bær (Spanske) og de sidste er syrlige, i Reglen mindre (Skygge-Moreller). — Frugttræerne plantes gerne paa Række med 5—7 m mellem Træerne. De maa passes baade med Gødning, Beskæring, Renholdelse og Sygdomsbekæmpelse for at yde noget værdifuldt. — Alle Frugtbuskene er ret nøjsomme. De gives en Afstand af ca. 1,5 m. — Hindbær kan dog nøjes med noget mindre, 80—100 cm. Hindbærrene maa beskæres, idet de Grene, der har baaret Frugt, fjernes. De andre Buske udtyndes kun, naar de er blevet for tætte og for gamle. — Foruden disse Frugtbuske plantes der ogsaa ofte Hyld og Hassel, der begge er nøjsomme og haardføre. I milde Egne kan ogsaa dyrkes Vinstok, og har man god Plads, kan man dyrke Brombær. Vinstokken dyrkes helst som Espalier eller i Drivhus ligesom Fersken og Abrikoser.



Et hyggeligt Hjørne.

Urtehavens vigtigste Planter er Kaal, Kartoffler, Ærter, Bønner, Rabarber, Selleri, Porre og Løg samt Jordbær. — Kaalen deles i Sommer- og Vinterkaal. Den første Type er de tidlige Kaalsorter som Spidskaal, Savoykaal og Blomkaal; de sidste bestaar især af Hvidkaal og Rødkaal samt Rosen- og Grønkaal. Spidskaal og Savoykaal samt Hvidkaal og Rødkaal er de saakaldte „Hovedkaal”, mens Grønkaalen er en Bladkaal, og Rosenkaalen danner smaabitte Hoveder opad Stængelen. Blomkaalens „Hovede” er omdannede Blomsterstande. Kaal er graadige Planter, som maa gødes godt, og de kan gives en Afstand af 60 cm i Rækkerne og mellem disse. — Kartofflerne lægges i Jorden i Rækker med ca. 50 cm. Afstand og 25 cm mellem Knoldene. Der maa hyppes Jord op om dem, naar de er kommen op, — ellers danner de ikke gode Knolde. — Ærter kan enten være lave eller høje; de første klarer sig uden Ris, de sidste ikke. De lægges i Riller med 30 cm imellem og 3—4 cm mellem Ærterne. Ved at lægge flere Hold tidlige og sildige Ærter ned med en Uges Mellemrum kan Ærtesæsonen blive ret lang. — Bønner kan ogsaa

være høje eller lave. Til de høje Stangbønner kræves Stager af mindst 2,5 m's Højde. De lave (Krybbønnerne) behøver ingen. Man skelner mellem Voks-bønner og Snittebønner. — Rabarber er en af de mest taknemmelige og ydedygtige Haveplanter. De sættes med 1 m Afstand og gødes godt; nogle faa Planter vil være tilstrækkeligt til at forsyne en Familie. Planterne er fleraarige. — Sellerier kræver stærk Gødskning, og de unge Planter maa være prikledede, før de plantes. Af Knoldsellerier bruges Knoldene, af Bladsellerier Bladstilkene, der bleges ved at man hypper Jord op om dem. — Porrer er nøjsomme og behøver kun at plantes med ca. 20 cm Afstand. Løg lægges eller saas om Foraaret og optages, naar Toppen gulner i August. — Jordbær er Feriens bedste Frugt; men Planterne maa passes med Vanding, Renholdelse og Gødskning. After Afplukningen tages der Udløbere til nye Jordbærstykker, og efter 3—4 Aars Brug kan det ikke mere betale sig at plukke af et Jordbærstykke. Det nedgraves da. Man giver Planterne 60 cm mellem Rækkerne og 30 mellem Planterne i Rækkerne. Bedste Plantningstid er August. — Af andre Urter maa nævnes Radiser, Karotter og Gulerødder, Majroer, Salat, Spinat, Persille, Kørvel; Agurker, Tomater (helst i Varmebede), Rødbeder, Artiskok, Havrerod, Skorzonnerod og Karse. De allerfleste Køkkenurter saas eller plantes om Foraaret og høstes i Løbet af Sommeren eller om Høsten. De holdbare overvintres i Urtehytter eller Jordkuler. Der maa renholdes imellem dem, maa udtyndes paa Saabedene, og de maa holdes fri for Sygdomme og Snylttere.

Blomsterhavens Planter bestaar især af smukke Træer og Buske, Stauder, Sommerblomster samt Løg- og Knoldvækster. — Træerne bruges dels til Alléer, dels til Læplantning. De almindelige Skovtræer (Eg, Bøg, Birk, Gran, Fyr m. fl.) er i Reglen for store til Haver, men kan dog gøre god Nytte i brede Læbælter. Egentlige Prydtræer er f. Eks. japanske Kirse-

bær og Paradisæbler. — Buskene er dels Læbuske, dels Prydbuske samt Roser. Til Læ benyttes bl. a. Hyld, Hæg, Syren m. fl., og som Prydbuske bl. a. Guldregn (Frugterne er giftige!) uægte Jasminer, Ribes, Spiræa, Snebolle samt de stedsgrønne Buksbom, Thuja, Cypres, Kristtjørn, m. fl., der godt kan blive som Træer. Til Hæk om et Jordstykke anvendes mest Hvidtjørn, og til Hække inde i Haver (som Læ og Pryd) bl. a. Bøg, Avnbøg og Naur. Til lave Indfatninger om Blomsterbede, bl. a. Buksbom. Roserne bestaar dels af de højere Busketrosor og de lave forædlede Roser. Der gives Tusinder af Rosensorter, og der kommer hvert Aar nye, gode Sorter frem. Roser er meget yndede, og afskaarne Roser er en god Handelsvare. — Stauderne er fleraarige Planter, der mister deres overjordiske Del om Efteraaret. De er meget varierende og bruges foruden i Haverne til Dekoration ogsaa til Afskæring til Vaser m. m. Vigtige Stauder er bl. a. Iris, Riddersporer, Pæoner, Phlox og Valmuer. En Del bruges til høje Sommerhække, f. Eks. Gyldenris, og andre til lave Indfatninger om Blomstergrupper, f. Eks. Lavendel, Nellike m. fl. — Stauderne nedskæres efter Blomstringen og bør helst gives noget Dække om Vinteren. — Løg- og Knoldvækster ligner i mange Tilfælde Stauderne (f. Eks. Løg-Iris, Georginer, Gladiolus), men de maa blot tages op om Efteraaret og gemmes paa et frostfrit Sted. Andre Løgblomster, f. Eks. Tulipaner, Paaskeliljer, Hyacinther, Vintergæk, Eranthis, Anemoner, Crocus m. fl. kan blive liggende fra Aar til Aar og hører til vore smukkeste Foraarsblomster. Da Blomsterne hos de hollandske Blomsterløg, som Tulipaner m. fl., dog bliver noget mindre med Aarene, lægges der gerne nye hvert Aar. Ogsaa med dem er der derfor en stor Handel, ligesom deres Blomster er en vigtig Artikel til Buketter o. lign. — Sommerplanterne er saadanne Planter, som saas hvert Aar og kun varer et Aar. Her til hører bl. a. Asters, Levkøjer, Gyldenlak, Morgenfruer m. fl. De kan saas i Varmebænke eller i Kasser, der stilles i et Stuevindue, og naar de er kommet op,

plantes de ud i Haven. Morgenfruer og vellugtende Ærteblomster kan dog saas i Haven, hvor de skal vokse. De fleste er nærmest smaa, dog bliver Solsikke og Majs 1—2 Meter høje. Pelargonier sættes som Stiklinger i Kasser eller Potter og dyrkes i Varmebænk, inden de plantes ud, og Begonierne lægges som Knolde i Varmebænk inden Udplantningen.

* * *

Arbejdet i Haven er, som allerede omtalt, en af de bedste Fritidssysler, der er til, og enhver Dreng eller Pige, enhver ung Mand eller Kvinde bør forsøge at faa sin egen lille Have, hvis det paa nogen Maade er muligt. De vil da ikke alene erfare, at det er morsomt at bringe Havens Frugter hjem til den fælles Husholdning, men tillige, at selve Arbejdet med Jorden er en Kilde til daglig Glæde, Sundhed og Velvære.

Fra en Skolelæsestues Emnekatalog.

Ved Kommunalærer, cand. theol. *Chr. Krog Clausen.*

HAVEDYRKNING

- Ege, Rich: Menneskenes Føde.
Franck, Sophus: Vaarplanter fra Haven.
Jacobsen, Folke: Havebrug som Centralfag.
Jensen, N. P.: Kolonihaven.
— Rationelt Havebrug.
Lindholm, P. V.: Skolehaven.
Matthiesen, C.: Haven.
Nielsen, A.: Kortfattet Vejledning i Havens Pasning.
Petersen, Hj. og T. Sillasen: Vort Legeme og dets Pleje.
(Afsnittet „Fødemidlerne fra Planteriget“).
Riis, Jens: Om Kolonihaver og deres Betydning for Samfundet.
Risum, J. N.: Kampen mod Plantesygdomme og skadelige Insekter.
Steen, Caroline og Karen Blicher: Vore daglige Levnedsmidler.
Tholle, Johannes: Hvorledes skal jeg anlægge min Have.

Større Værker.

- „Frem“ D. Andet Bind. 1928. S. 26—32. 92—96 (Haver). S. 158 (Haveby). S. 216—224 (Stauder).

Vor Tids Stilsystem er:

Det danske Sprog

Retskrivning og Stil for Folkeskolen,
I—VI Hæfte

af

**S. P. Fredebo og
F. C. Kaalund-Jørgensen**

under Medvirkning af

H. Sejerhol:

autoriseret af Københavns Skoledirektion.

og

Det danske Sprog

tilrettelagt for Landsbyskolen,
I—III

af

**S. P. Fredebo og
Ebbe Stephansen**

ASCHEHOUG :—: DANSK FORLAG

FAGLIG LÆSNING

I Aarene 1928-1932 er udkommet:

1. *I. Lieberkind*: Vandkalven (udsolgt).
2. *P. Lauritzen-Bredebro*: Det genvundne Land.
3. *Kristjan Kjær*: Aser og Jætter.
4. *J. J. Jørgensen*: Verdenshandelens Veje (udsolgt).
5. *Sofus Franck*: Sukkerroen.
6. *Kaalund-Jørgensen*: Danebrog (udsolgt).
7. *Hakon Jørgensen*: Fra Svampenes Verden.
8. *Asger Dilleusen*: Fugletræk. (udsolgt).
9. *Emil Nielsen*: Korsedderkoppen.
10. *K. Frigast Hansen*: Santalistan og Santalerne.
11. *Th. Mathiasen*: Et Besøg hos Canadas Eskimoer.
12. *R. Claudi-Hansen*: Istidsfolk og Istidskunst.
13. *Vilhelm Rasmussen*: Nilen.
14. *Laurits Nielsen*: Honningbilen som Husdyr.
15. *Kaalund-Jørgensen*: Pompeji og dens Skæbne.
16. *Tage Nissen*: Pampas.
17. *Hakon Jørgensen*: Naturfredning.
18. *Axel V. Nielsen*: Ildkugler og Stjernes kud.
19. *H. Bahne Jensen*: Fem danske Grønlandsfarere.
20. *S. Degerbøl*: Arbejderbevægelsen.
21. *Ingeborg Spager*: Lapmarkens Æventyr.
22. *Mis Degerbøl*: Dansk Malerkunst.
23. *J. C. Willesen*: Folkenes Forbund. (udsolgt).
24. *I. Lieberkind*: Skoleakvarier.
25. *C. A. Rasmussen*: Viben.
26. *V. S. Lauritsen*: Det danske Hedeselskab.
27. *Sophie Petersen*: Færøerne.
28. *H. Blegvad*: Hvad en Dykker ser paa Havets Bund.
29. *Jørgen Banke*: Topgaarden.
30. *S. Fr. Nørlyng*: Danske Sagn.
31. *E. B. Hoffmeyer og E. Nielsen*: Galhvepse.
32. *Ernst Müller*: Snyltedyrs hos Mennesket.
33. *R. Claudi-Hansen*: Fra Arkæologiens Arbejdsmark.
34. *Fred. Vedsø*: Da England blev Verdens Værksted.
35. *Ingeborg Spager*: Gotland.
36. *Christian Østrup*: Rom.
37. *Hakon Jørgensen*: Frøspredning.
38. *Sophie Petersen*: Island.
39. *S. Degerbøl*: Andelsbevægelsen.
40. *Alfred Mortensen*: Til Toppen af Mont Blanc.
41. *Jacob Løber*: Slotsholmen.
42. *Th. Roust*: H. P. Hansen.
42. *Joh. Grønberg*: Fra Adelsvælde til Enevælde.
44. *Hans Kyrre*: Guldhornene.
45. *Knud Barfod*: Gøgen.
46. *N. M. Ludvigsen*: Med Fiskere paa Aalefangst.
47. *Jens Jensen*: Vand.
48. *O. Filskov*: Skibe.
49. *J. Banke*: Husmandsbevægelsen.
50. *Rud. Grytter*: Af Musikkens Historie.
51. *H. Kyrre*: Bakkehuset.
52. *Rigmor Claudi-Hansen*: Klostre og Munke.

FAGLIG LÆSNING

koster pr. Aargang à 10 Hæfter 7 Kr. — For Skoler, Biblioteker o. lign. som aftager mindst 15 Eksemplarer, er Prisen 5 Kr. aarlig. Af Aargangene 1928, 1929, 1930, 1931 og 1932, hvoraf flere af Numrene er udsolgt, vil der kunne leveres enkelte Numre (Hæfte 1—50) til 50 Øre pr. Eksemplar, dog kun naar der aftages mindst 15 Eksemplarer af hvert af de ønskede Numre. Endvidere er der fastsat en Partipris af 60,00 for 100 Ekspl. sorteret blandt alle udkomne Hæfter efter eget Valg.