



Danskernes Historie Online

Danske Slægtsforskeres Bibliotek

Dette værk er downloadet fra Danskernes Historie Online

Danskernes Historie Online er Danmarks største digitaliseringsprojekt af litteratur inden for emner som personalhistorie, lokalhistorie og slægtsforskning. Biblioteket hører under den almennyttige forening Danske Slægtsforskere. Vi bevarer vores fælles kulturarv, digitaliserer den og stiller den til rådighed for alle interesserede.

Støt Danskernes Historie Online - Bliv sponsor

Som sponsor i biblioteket opnår du en række fordele. Læs mere om fordele og sponsorat her: <https://slaegtsbibliotek.dk/sponsorat>

Ophavsret

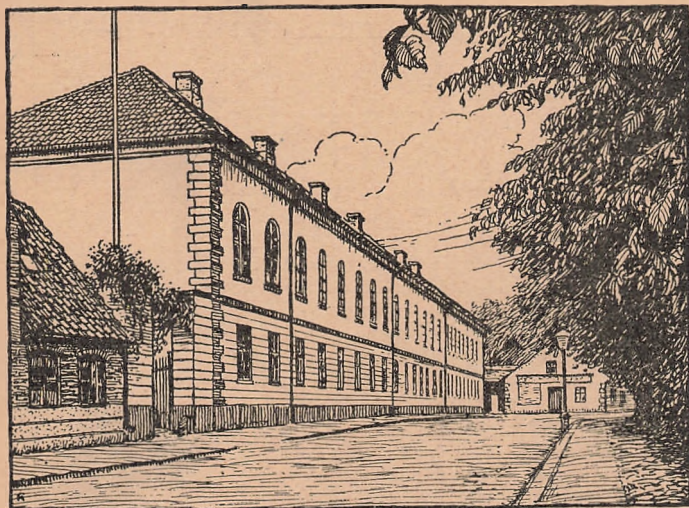
Biblioteket indeholder værker både med og uden ophavsret. For værker, som er omfattet af ophavsret, må PDF-filen kun benyttes til personligt brug.

Links

Slægtsforskeres Bibliotek: <https://slaegtsbibliotek.dk>

Danske Slægtsforskere: <https://slaegt.dk>

FREDERIKSBORG STATSSKOLE



1935—36



C. NORDLUNDES BOGTRYKKERI
(OSWALD TERKELSEN)

Skoleregler.

1. Eleverne maa møde i god Tid om Morgenen og medbringe Bøger og Materialer, som de skal bruge i Dagens Løb. Efter 1. Ringning om Morgenen skal Eleverne straks gaa til det Lokale, de skal benytte i første Time.
Tilladelse til at medbringe Cykel gives af Inspektor.
2. I Frikvartererne skal Eleverne opholde sig i Skolegaarden, som de ikke maa forlade uden Inspektors Tilladelse. I Sygdomstilfælde kan de midlertidigt faa Lov til at opholde sig i dertil bestemte Lokaler efter Inspektors nærmere Anvisning; bortset fra pludselig Sygdom ønskes skriftlig Anmodning fra Hjemmet. Frokosten maa kun nydes i dertil anviste Lokaler eller i Skolegaarden, altsaa ikke paa Trapper og Gange.
3. Ophold paa Gangene er normalt ikke tilladt, og al Uro og Støjen i Skolebygningen er forbudt.
4. Elevernes Skolesager skal alle være mærkede med tydeligt Navn. De skal behandles ordentligt; i modsat Fald forbeholder Skolen sig at kassere dem. Bortkommer noget, skal det straks meldes til Inspektor. Uvedkommende Ting, som Legetøj, Morskabsbøger o. lign., bør ikke medbringes paa Skolen og maa ventes tilintetgjort uden Erstatning, hvis de fremføres i Undervisningstimerne. *Penge og Værdisager maa under ingen Omstændigheder henligge i Overtøj, Pulte eller lignende Steder*, men bør straks om Morgenen overgives Inspektor til Opbevaring; i modsat Tilfælde fralægger Skolen sig ethvert Ansvar.
5. Eleverne er ansvarlige for den Plads, der er anvist dem af Inspektor. Pladsskifte maa kun finde Sted med Inspektors Tilladelse. Direkte Beskadigelse af Borde og Bænke eller andet af Skolens Inventar maa erstattes, og enhver Beskadigelse maa straks meldes til Inspektor.
6. Den Elev, som efter Tur er Ordensduks, møder 10 Minutter før Undervisningens Begyndelse og skal opholde sig i Klassens normale Lokale i Frikvarteret. Han maa sørge for, at alt i Klasse-lokalet forefindes i den tilbørlige Orden ved enhver Times Begyndelse, samle Stile- og Opgavebøger og skriftligt angive, hvilke der mangler, uddele Morgensangbøger o. lign., sørge for Udluftning af Lokalet efter Inspektors nærmere Angivelse, gøre Lærerne opmærksomme paa, hvilke Elever der ikke er til Stede, for at deres

Frederiksborg Statsskole

Aarsberetning
1935—1936



KARL HUDE

22. AUGUST 1860 — 18. FEBRUAR 1936

KRISTIAN KARL TULINIUS HUDE var født d. 22. August 1860. Dimitteret fra Roskilde Katedralskole 1877 studerede han klassisk Filologi ved Universitetet, hvor han endnu havde Lejlighed til at høre Madvig, og tog filologisk Embedseksamen 1883. Samtidig med, at han virkede som Lærer ved private Skoler, fortsatte han sine Studier, hvoraf fremgik hans Afhandling: *Commentarii critici ad Thucydidem pertinentes*, som han forsvarede for Doktorgraden i 1888. 1891 ansattes han som Time-lærer ved Metropolitanskolen og blev 1892 Adjunkt ved samme Skole, hvor han virkede, til han fra 19. August 1902 ansattes som Rektor ved Frederiksborg Statsskole. Herfra vendte han 1921 tilbage til Metropolitanskolen som dens Rektor, hvilket Embede han beklædte, til han tog sin Afsked 1927. Fra 1919 til 1935 var han tillige Lektor i klassisk Filologi ved Universitetet. Censor i Græsk og Latin ved Skoleembedseksamen var han fra 1896 til 1933. 1903 var han bleven Medlem af Videnskaberne Selskab. Han var Ridder af Dannebrog og Dannebrogsmænd.

Allerede Doktordisputatsen havde vakt Opsigt i den videnskabelige Verden, og trods det betydelige Skolearbejde i de følgende Aar var han i Stand til at fortsætte sit videnskabelige Arbejde takket være sin store Arbejdskraft og sit hurtige Omdømme. Der fulgte saa en lang Række grundlæggende tekstkritiske Udgaver fra hans Haand: Thucydid (2 Bd., 1898—1901; 2 Udg. 1925), Herodot (2 Bd., 1908; 3 Udg. 1926 paa nyt haandskriftligt Grundlag), Lysias (1912), Aretæus (1923), Scholierne til Thucydid (1927), Xenophons Hellenika, Anabasis og Apomnemoneumata (1930—34). Fra 1892 til 1911 var han Hovedre-

daktør af Nordisk Tidsskrift for Filologi. Samtidig leverede han Oversættelser af Herodot, udvalgte Biografier af Plutarch, Xenophons Anabasis, Appian samt Udvalg af Lysias og Isokrates.

Ogsaa adskillige Skolebøger foreligger fra hans Haand. Af særlig Betydning blev hans Bearbejdelse af Bergs græske Formlære (3 Udg. 1917), Kortfattet Haandbog i den græske Syntaks (4. Udg. 1925) og Græsk Elementarbog I-II (4. Udg 1930). Kommenterede Udgaver til Skolebrug har han leveret af Demosthenes' olynthiske Taler og Talen for Konon samt af Aristoteles' Athens Statsforfatning (3. Udg. 1932). Til Brug ved Undervisningen i Oldtidskundskab har han udgivet Udvalg af Herodot (3 Hefter).

Det var saaledes en Mand af stor kritisk Begavelse og fremragende Indsigt i græsk og latinsk Sprog og Kultur, der blev Frederiksborg Statsskoles Leder i 1902. Men den nye Leder var ogsaa i Besiddelse af fremragende Kundskaber i moderne Sprog og havde nøje Forbindelse med moderne Kultur og Tidens aandelige Bevægelser, underbygget ved langvarige og hyppige Ophold i de store Kulturlande, hvortil hans Haandskriftstudier førte ham.

Alt dette gjorde, at han var særlig egnet til at løse den Opgave, han straks blev stillet overfor som Rektor: at føre Almenskoleloven af 1903 ud i Livet. Som en Mand, der havde sin Rod i den gamle Skole, men nærede Sympati for de nye Tanker, stræbte han at overføre til den nye Skole, hvad værdifuldt der kunde bevares fra den gamle. Vel havde de gamle Sprog hans store Kærlighed; men da Frederiksborg Statsskole foreløbig kun kunde faa 2 Linier, stod det ham klart, at det maatte være den nysproglige og den matematisk-naturvidenskabelige. Den nysproglige Linie, Tidens Nyskabelse, viste han en særlig Interesse og arbejdede for, at Undervisningen kunde faa samme Fasthed, som prægede Undervisningen i de gamle Sprog, og at de Tekster, der læstes i Gymnasiet, var af lødigt Indhold og belyste saa mange Sider af Livet som muligt.

Den ny Skolelov medførte tillige, at Antallet af Elever, der søgte den højere Skole, voksede stærkt, ogsaa som Følge af Fællesskolens Indførelse. Men Rektor Hudes betydelige orga-

nisatoriske Evner, hans Fasthed og Myndighed i Optræden gjorde ogsaa her Overgangen let.

Med Skolens Vækst var det rimeligt, at han ogsaa søgte oprettet en klassisk-sproglig Linie ved Skolen. Det lykkedes i 1914, og i Tiden til 1927, da Linien igen ophævedes, dimitterede Skolen næsten hvert Aar tillige Studenter af denne Linie.

Ogsaa i det Ydre kom Skolens Vækst til at sætte sig Spor. Den gamle Bygning kunde ikke mere rumme det stærkt voksende Elevantal, og i 1920 lykkedes det at faa gennemført en Udvidelse ved Opsørelsen af Tværfløjen mellem den gamle Skole og Gymnastikhuset.

Ved Siden af at være en fremragende Leder var Rektor Hude en udmærket Lærer. Det var ham en Glæde at undervise, og han forstod at afpasse Undervisningen efter Elevernes Standpunkt i lige Grad paa alle Skolens Trin. Hans Undervisning var præget af Klarhed og Fasthed i Forbindelse med overlegen Beherskelse af Stoffet. Eleverne fik derigennem ikke alene Begreb om, hvad grundigt Arbejde er, men ogsaa dybtgaaende sproglig og historisk Forstaaelse.

Rektor Hude var streng i sine Fordringer til sig selv; han sparede intet Arbejde, der kunde tjene Skolens Vel; han vaagede over alt og vidste Besked med alt, hvad der foregik i Skolen, lige til de mindste Enkeltheder. Han traf sine Afgørelser med Sikkerhed saa at sige omgaaende. Denne hans energiske og sikre Ledelse skabte Respekt om ham saavel indadtil som udadtil. Eleverne følte, at hans Afgørelser, selv hvor de var strenge, var prægede af dyb Retfærdighed, og ikke mindst havde de en Følelse af, at han forstod dem. For sine Medarbejdere var han den kloge Raadgiver og den virksomme Støtte, og ogsaa i Forældrekredsen saa man med Tillid hen til hans Ledelse. Han stod da omgivet af almindelig Sympati og Højagtelse, og det var med Sorg, man saa ham forlade Skolen i 1921. Tidligere Elever gav Udtryk for deres Taknemmelighed mod ham ved at lade opstille en Buste af ham i Skolens Sangsal i den Bygning, der var rejst paa hans Initiativ.

H. Boisen.

Optagelse i Skolen.

Frederiksborg Statsskole, der forbereder til Mellemskoleeksamen, Realeksamen og Studentereksamen, optager normalt Eleverne i 11 Aars Alderen i 1ste Mellemskoleklasse.

Elever, som ikke kan fortsætte deres Skolegang til 15 Aars Alderen og tage Mellemskoleeksamen, vil være bedst tjent med at blive i Folkeskolen, da Mellemskolens Læsestof danner et samlet Hele, og ved Udgang af Mellemskolen i Konfirmationsalderen faar Eleven følgelig ingen naturlig Afslutning paa Skolegangen.

Indmeldelse af Elever finder normalt Sted i første Halvdel af Maj ved skriftlig eller mundtlig Henvendelse til Rektor. Med Indmeldelsen maa følge 1) Fødsels- eller Daabsattest, 2) Koppeattest, 3) Vidnesbyrd om tidligere Skolegang, 4) Forsørgerens nøjagtige Adresse og Skattekommune.

Optagelsesprøven finder normalt Sted omkring 1ste Juli (se Side 46), og til denne medbringes 1) Skrivematerialier, 2) de i sidste Aar benyttede *Lærebøger, Stile- og Opgavebøger*, 3) samt om muligt for højere Klassers Vedkommende Karakter- eller Vidnesbyrdbog. Til andre Tider af Aaret kan Optagelse kun finde Sted efter nærmere Aftale med Rektor.

I 4de Mellemskoleklasse optages normalt ingen Elever udefra. Skolen afgør (kgl. Anordn. 1919), om den vil opflytte Elever med bestaaet Mellemskoleeksamen i Realklassen og I. Gymnasielasse; dog kræver den kgl. Anordn., for at Eleven skal kunne flyttes op i Realklassen, at han (hun) har bestaaet Mellemskoleeksamen med mindst 4,5 som Eksamensresultat, og for at en Elev skal kunne flyttes op i I. Gymnasielasse, at han (hun) ved Mellemskoleeksamen har opnaaet mindst 5,67 som Eksamensresultat og mindst 5,67 som Gennemsnit af samtlige Aars- og Eksamenskarakterer i Fagene: Dansk Stil og — alt efter som vedkommende gaar nysproglig eller naturvidenskabelig Vej — Engelsk og Tysk, Matematik og Naturlære. Elever, der vil gaa nysproglig Vej og ikke har Latin til Mellemskoleeksamen, maa bestaa en Prøve i Latin med mindst g. Ved Indtrædelsen i 4. M. tilraades det i Almindelighed alle Elever, som senere vil i Gymnasiet, at tage Latin, selv om de vil gaa naturvidenskabelig Vej.

Til at bestaa Eksamen kræves i Gennemsnit — saavel af Aars- som Eksamenskaraktererne — følgende Resultater: Mellemkoleeks. 3,75; Realeks. 4,00; Studentereks. 4,25.

Valgfrihed til Realeksamen.

Timeplanen for Realklassen ligger her ved Skolen saaledes, at der i ca. 10 ugl. Timer gives en vis Valgfrihed med Hensyn til Fagene, som det fremgaar af nedenstaaende Skema.

	A	B	C	D
Regning og Matematik.....	5	5		
Geometri	2	2		
Fransk.....	3			3
Praktisk Regning (for Piger)....			3	3
Kv. Haandarbejde.....			3	3
Bogføring		2	2	

Drenge kan vælge mellem A og B, Piger mellem A, B, C og D. Er Standpunktet svagt i Sprogene, tilraades det at bortvælge Fransk; tilsvarende i Matematik for Pigers Vedkommende; Oprykning i Realklassen kan blive arhængig af, om Eleven fritages for Fag, han ikke magter. (Se foran Side 7.)

Tillægsprøver kan senere tages i de valgfri Fag.

Realeksamen vil blive krævet ved Ansættelse under Toldvæsenet, Statsbanerne, Telegrafvæsenet og Postvæsenet (de to sidstnævnte Institutioner kræver Fransk).

Realeksamen med Matematik vil blive krævet som Betingelse for Optagelse som Landbrugs- eller Havebrugselev paa Landbohøjskolen.

Realeksamen med Matematik, Fransk og Geometri giver Ret til at indstille sig til Adgangseksamen til den polytekniske Lærestanstalt.

Realeksamen med Matematik, Fransk og Latinprøve til 4de M. giver Adgang til Indmeldelse paa Tandlægeskolen og, suppleret med en Tillægseksamen i Matematik, Fysik, Kemi, til at indstille sig til farmaceutisk Medhjælpereksamen.

Skolens Afgangsprøver 1935.

Lektor Jørgensen: Fysik og Kemi i III m.

Adjunkt H. Jensen: Matematik i R.

Lektor Lars Nielsen: Dansk i III.

Adjunkt Østergaard: Tysk i M.

Lektor Høst: Matematik i III m.

Lektor Frk. Poulsen: Engelsk i III.

ns. *Studentereksamen.*

1.	<i>Vagn Andersen</i> , f. $28/10$ 15	ug ÷ 7,62
2.	<i>Lise Forchhammer</i> , f. $8/7$ 17	mg ÷ 6,46
3.	<i>Hans J. Johansen</i> , f. $15/2$ 17	mg ÷ 6,00
4.	<i>Hilda A. Christensen</i> , f. $12/3$ 16	mg ÷ 6,45
5.	<i>Ellen Lund</i> , f. $21/8$ 17	mg ÷ 6,18
6.	<i>Johannes B. Madsen</i> , f. $26/8$ 16	mg 6,82
7.	<i>Harald C. L. Sørensen</i> , f. $12/5$ 17	mg 7,04
8.	<i>Kaj B. Sørensen</i> , f. $6/7$ 17	mg 7,16
9.	<i>Annelise Thorn</i> , f. $15/7$ 17	g 5,20
10.	<i>Sigrid B. Villumsen</i> , f. $19/10$ 16	mg ÷ 6,58

mn.

11.	<i>Karen A. Damgaard</i> , f. $20/11$ 16	mg + 7,30
12.	<i>Henrik E. Hoffmeyer</i> , f. $4/8$ 17	mg 7,16
13.	<i>Svend D. A. Larsen</i> , f. $21/5$ 16	mg ÷ 6,03
14.	<i>Einar E. Lütken</i> , f. $2/2$ 17	g + 5,88
15.	<i>Erik H. Matthiesen</i> , f. $30/3$ 17	mg + 7,26
16.	<i>Helge B. Mogensen</i> , f. $13/7$ 16	mg 6,71
17.	<i>O. Waage Nielsen</i> , f. $8/11$ 16	mg + 7,19
18.	<i>Hans P. Rasmussen</i> , f. $3/9$ 16	mg 6,80
19.	<i>Gert J. Raagaard</i> , f. $19/11$ 16	mg ÷ 6,43
20.	<i>Chr. A. Jørgen Schmidt</i> , f. $15/12$ 16	mg 7,10
21.	<i>Bent Sylvest</i> , f. $20/12$ 16	mg + 7,22

Realeksamen.

1.	<i>Caroline M. Andersen</i> , f. $7/10$ 18	mg ÷ 6,06
2.	<i>Knud E. Balslev</i> , f. $15/3$ 19	mg ÷ 6,35
3.	<i>Vibeke Borella-Hansen</i> , f. $23/9$ 17	mg ÷ 6,06
4.	<i>Bertha M. E. Børgesen</i> , f. $18/12$ 18	mg ÷ 6,47
5.	<i>Alfred F. B. Christiansen</i> , f. $28/7$ 18	g + 5,97
6.	<i>Jens Otto F. Grum</i> , f. $1/5$ 17	mg 6,93
7.	<i>Gerda Gudmand-Høyer</i> , f. $16/5$ 19	mg ÷ 6,14
8.	<i>Else M. Harder</i> , f. $15/8$ 19	g + 5,44
9.	<i>V. Preben Heise</i> , f. $8/4$ 19	mg ÷ 6,12

10.	<i>Helge J. Herlufsen</i> , f. $21/9$ 18.....	mg ÷	6,10
11.	<i>Herdis Jensen</i> , f. $14/8$ 18.....	mg +	7,47
12.	<i>Karen E. Jensen</i> , f. $26/11$ 18.....	mg ÷	6,29
13.	<i>Poul L. Jespersen</i> , f. $6/12$ 17.....	mg	7,06
14.	<i>Gudrun M. B. Jørgensen</i> , f. $16/6$ 19.....	mg	6,88
15.	<i>Inga M. B. Jørgensen</i> , f. $24/7$ 12.....	ug ÷	7,69
16.	<i>M. Ingrid E. Jørgensen</i> , f. $6/7$ 17.....	mg ÷	6,43
17.	<i>Karen Jørgensen</i> , f. $27/1$ 19.....	mg +	7,48
18.	<i>Henning Larsen</i> , f. $29/11$ 18.....	g	5,05
19.	<i>Jytte E. Larsen</i> , f. $19/12$ 18.....	mg ÷	6,59
20.	<i>Svend T. G. Larsson</i> , f. $9/5$ 19.....	mg ÷	6,12
21.	<i>Lis S. Madsen</i> , f. $22/1$ 19.....	mg ÷	6,50
22.	<i>Paul J. Mogensen</i> , f. $12/11$ 18.....	mg ÷	6,32
23.	<i>Grethe Nesbit</i> , f. $29/10$ 18.....	ug ÷	7,56
24.	<i>Julie M. K. Petersen</i> , f. $18/8$ 18.....	g +	5,87
25.	<i>Richard E. Rasmussen</i> , f. $26/10$ 18.....	mg	6,81
26.	<i>Hans T. C. Reitzel</i> , f. $14/12$ 18.....	g +	5,63
27.	<i>Otto E. Rosell</i> , f. $18/9$ 17.....	mg ÷	6,40
28.	<i>Birte W. Seedorff</i> , f. $20/1$ 18.....	mg ÷	6,18
29.	<i>Sigrid Willadsen</i> , f. $8/8$ 19.....	mg	6,98

Mellemskoleeksamen.

1.	<i>Inger E. Balslöv</i>	7,19	29.	<i>Verner Nielsen</i>	6,37
2.	<i>Birgit M. Bogh</i>	7,48	30.	<i>A. M. Vibeke Nielsen</i>	6,75
3.	<i>Gerda M. Brinkmann</i>	6,31	31.	<i>V. Bernhard Olsen</i>	6,84
4.	<i>Ellen Bruun</i>	6,88	32.	<i>Esther Pedersen</i>	7,07
5.	<i>Preben Estrup</i>	6,48	33.	<i>Henning E. Pedersen</i>	6,39
6.	<i>N. Christian Frederiksen</i>	6,06	34.	<i>Jørgen C. F. Permin</i>	7,17
7.	<i>Mogens K. K. Galatius</i>	6,67	35.	<i>Erik Petersen</i>	6,02
8.	<i>Paul N. L. Gegner</i>	6,28	36.	<i>Georg K. M. Petersen</i>	6,05
9.	<i>Arne Hansen</i>	6,44	37.	<i>Gurli E. M. G. Petersen</i>	6,77
10.	<i>Erik Hansen</i>	6,54	38.	<i>Poul Arne Petersen</i>	6,38
11.	<i>Henning Hansen</i>	6,27	39.	<i>Poul M. M. Petersen</i>	6,57
12.	<i>Else Henriksen</i>	7,02	40.	<i>Kirsten K. Rasmussen</i>	6,38
13.	<i>Inge E. Jacobsen</i>	6,66	41.	<i>Carl W. Rathsach</i>	6,10
14.	<i>Jørgen Frisch Jensen</i>	6,39	42.	<i>Thomas A. Riddervold</i>	6,59
15.	<i>Hans H. H. Jørgensen</i>	6,54	43.	<i>Jørgen F. H. C. Rosen</i>	6,81
16.	<i>Inger J. Kristensen</i>	7,33	44.	<i>Jørgen Roug</i>	6,12
17.	<i>Anna A. Kriwaköv</i>	6,77	45.	<i>John E. A. Rundblad</i>	7,09
18.	<i>Benjamin Larsen</i>	6,30	46.	<i>John Chr. Schultz</i>	5,70
19.	<i>Hans Christian Larsen</i>	7,31	47.	<i>Svend O. Schultz</i>	7,32
20.	<i>Helle M. Larsen</i>	5,76	48.	<i>Torben Svendsen</i>	6,46
21.	<i>Svend Julius Larsen</i>	5,80	49.	<i>Jytte Søeborg</i>	6,08
22.	<i>Aage Lauridsen</i>	7,26	50.	<i>Bodil B. Sørensen</i>	6,37
23.	<i>Grethe Melskens</i>	7,32	51.	<i>Inga Torp-Moesby</i>	6,19
24.	<i>Elly A. Mortensen</i>	6,36	52.	<i>A. Ulla A. Wildt</i>	7,23
25.	<i>Birgith M. B. Møller</i>	6,46	53.	<i>Jens Erik Wormer</i>	5,65
26.	<i>Gerda A. Møller</i>	6,68	54.	<i>Jørgen Worsøe-Andersen</i>	5,89
27.	<i>Hanne Grete Nielsen</i>	6,42	55.	<i>Inger M. J. Wulff</i>	7,00
28.	<i>Hans Verner A. Nielsen</i>	6,96	56.	<i>Rigmor S. K. Ørndrup</i>	6,47

Eleverne.

Ved Udsendelsen af forrige Aars Program var Elevantallet 350. Til Sommerferien udgik 21 Studenter og 26 Realister samt 17 andre Elever. Ved Begyndelsen og i Løbet af Skoleaaret er der tilgaaet 75 Elever og udgaaet 10, saa Antallet nu udgør 351, hvoraf 143 Piger.

ns.

III. Gymnasieklasse.

1. *Edith Andersen*, f. $18/7$ 18 (afd. Ølhandler).
2. *Erik Andersen*, f. $1/8$ 17 (Gartner).
3. *Axel F. G. Bentsen*, f. $4/6$ 17 (Skomager).
4. *Viggo V. Bredsdorff*, f. $24/2$ 18 (Lektor).
5. *L. D. E. Lykke Børgesen*, f. $23/2$ 17 (Sekretær).
6. *Gerda E. E. Baagøe*, f. $12/1$ 17 (afd. Sygehusinspektør).
7. *Anne Kirstine Elkjær*, f. $6/4$ 18 (Kommunelærer).
8. *Niels Knudsen*, f. $20/7$ 16 (Proprietær).
9. *Kirsten Lange*, f. $27/6$ 18 (Kunstmaler).
10. *B. F. Nathalie Lind*, f. $1/10$ 18 (Fiskehandler).
11. *Cecilie M. Lütken*, f. $24/11$ 18 (Konsul).
12. *Troels M. Munk*, f. $15/7$ 18 (Realskolelærer).
13. *Oscar W. Nielsen*, f. $25/2$ 18 (Gaardejer).
14. *Axel P. Nordsten*, f. $8/4$ 18 (Fabriksejer).
15. *Anna Hedvig E. Pedersen*, f. $1/6$ 17 (Apoteker).
16. *Asger H. Pedersen*, f. $9/7$ 18 (Gaardejer).
17. *Elisabeth M. Permin*, f. $27/9$ 17 (Proprietær).
18. *Ruth Poulsen*, f. $17/5$ 17 (Telegrafbestyrer).
19. *Inge Margrethe Westergaard*, f. $10/9$ 17 (Museumsinspektør).

mn.

1. *Esther D. Andreasen*, f. $13/10$ 16 (afd. Gaardejer).
2. *Kaj H. Bach*, f. $10/10$ 17 (Førstelærer).
3. *Sven P. Barfoed*, f. $24/1$ 17 (Fabrikant).
4. *Jørgen Ole Bøgh*, f. $21/1$ 18 (Lærer).
5. *Svend E. V. Christensen*, f. $5/12$ 16 (Sognepræst).
6. *Inger Damgaard*, f. $13/11$ 18 (Apoteker).
7. *Knud Hansen*, f. $24/1$ 16 (Parcellist).
8. *Jørgen E. Hoffmeyer*, f. $1/11$ 18 (Læge).
9. *Palle Jagd*, f. $25/4$ 18 (Kaptajn).
10. *Ebba E. Jensen*, f. $3/7$ 16 (Dykker).
11. *Hans Erik Mourits-Andersen*, f. $2/8$ 17 (Førstelærer).
12. *Sven L. Nielsen*, f. $11/2$ 18 (Amtsvejassistent).
13. *Volmer E. R. Nissen*, f. $3/11$ 18 (Assurandør).
14. *Erik S. Rosbæk*, f. $16/11$ 16 (Tømrermester).
15. *Carsten K. Scheibel*, f. $9/3$ 18 (Grosserer).
16. *Niels Christian R. Willadsen*, f. $26/9$ 16 (Førstelærer).

ns.

II. Gymnasieklasse.

1. *Børge L. Andersen*, f. $\frac{9}{12}$ 16 (afd. Museumsbetjent).
2. *Ole S. Dahl*, f. $\frac{4}{6}$ 19 (Overlæge).
3. *K. Ingeborg Hansen*, f. $\frac{26}{11}$ 18 (Snedkermester).
4. *Ruth A. B. Hansen*, f. $\frac{14}{11}$ 18 (Restauratør).
5. *Estrid H. Hartel*, f. $\frac{9}{1}$ 19 (Proprietær).
6. *Tage G. Jespersen*, f. $\frac{2}{11}$ 16 (Skovfoged).
7. *Aase D. Larsen*, f. $\frac{20}{1}$ 19 (Vognmand).
8. *Orla A. B. Madsen*, f. $\frac{21}{3}$ 19 (Murermester).
9. *Edith A. E. Olesen*, f. $\frac{24}{3}$ 19 (Inspektør).
10. *Kai G. Pallesen*, f. $\frac{18}{3}$ 18 (Bogtrykker).
11. *Kirsten Poulsen*, f. $\frac{29}{7}$ 19 (Planteskoleejer).
12. *Jørgen Henrik Repstock*, f. $\frac{16}{7}$ 19 (Lektor).
13. *Bodil Reumert*, f. $\frac{21}{5}$ 19 (Sognepræst).
14. *Marie F. Steen*, f. $\frac{1}{1}$ 19 (Folketingsmand).
15. *Lisbeth Sæborg*, f. $\frac{23}{12}$ 17 (Bankfuldmægtig).

mn.

1. *Martha J. Balslev*, f. $\frac{23}{12}$ 18 (Læge).
2. *Hans Bendtsen*, f. $\frac{2}{5}$ 17 (Købmand).
3. *Eva Forchhammer*, f. $\frac{16}{6}$ 19 (fhv. Bankdirektør).
4. *Otto J. Gottlieb*, f. $\frac{12}{6}$ 19 (Læge).
5. *Kai H. Jacobsen*, f. $\frac{20}{9}$ 17 (Overbanemester).
6. *Kirsten E. S. Kuhlman*, f. $\frac{16}{12}$ 18 (Driftsbestyrer).
7. *Vibeke Munch*, f. $\frac{1}{4}$ 18 (Overassistent).
8. *Ellen I. Nielsen*, f. $\frac{7}{9}$ 17 (Ingeniør).
9. *Gerda Rasmussen*, f. $\frac{23}{6}$ 18 (Købmand).
10. *Carl Gustav F. H. C. Rosen*, f. $\frac{14}{3}$ 17 (Skovrider).
11. *Erik Roug*, f. $\frac{22}{10}$ 19 (Godsejer).
12. *Christian Storm*, f. $\frac{17}{8}$ 17 (Skovrider).
13. *Birthe B. Sørensen*, f. $\frac{13}{5}$ 18 (Overlærer).
14. *Jørgen Wendelboe-Larsen*, f. $\frac{12}{4}$ 18 (Godsejer).

ns.

I. Gymnasieklasse.

1. *Selma H. Bach*, f. $\frac{14}{1}$ 20 (Førstelærer).
2. *Gerda M. Brinkmann*, f. $\frac{25}{8}$ 19 (Overretssagfører).
3. *Alfred F. B. Christiansen*, f. $\frac{26}{7}$ 18 (Sognepræst).
4. *Helga Külerich*, f. $\frac{27}{5}$ 18 (Præst).
5. *Hans Christian Larsen*, f. $\frac{17}{3}$ 19 (Tømrermester).
6. *Grethe Melskens*, f. $\frac{14}{6}$ 19 (Købmand).
7. *Johannes Just Nielsen*, f. $\frac{6}{7}$ 20 (Sognepræst).
8. *Henning E. Pedersen*, f. $\frac{22}{8}$ 19 (Apoteker).
9. *Gerda Raaschou-Nielsen*, f. $\frac{20}{4}$ 19 (Købmand).
10. *Thomas A. Riddervold*, f. $\frac{7}{1}$ 20 (Landbrugslærer).

11. *Bodil B. Sørensen*, f. $27/1$ 20 (Overlærer).
12. *Annelise Thage*, f. $25/8$ 19 (Bankdirektør).
13. *Lilian E. M. Wendelboe-Larsen*, f. $1/1$ 20 (Godsejer).
14. *Inger M. J. Wulff*, f. $29/7$ 20 (Docent, Dr. phil.).

mn.

1. *Svend Aage Andersen*, f. $29/6$ 20 (afd. Ølhandler).
2. *Jørgen M. Christoffersen*, f. $13/6$ 19 (afd. Lærer).
3. *Preben Estrup*, f. $26/7$ 20 (Sekretær).
4. *Mogens K. K. Galatius*, f. $12/10$ 19 (Sløjdingspektør).
5. *Erik Hansen*, f. $9/11$ 19 (Fuldmægtig).
6. *V. Preben Heise*, f. $8/4$ 19 (Overbanemester).
7. *Gunnar Idorn*, f. $24/1$ 20 (Repræsentant).
8. *Robert K. Jensen*, f. $26/7$ 20 (Bankdirektør).
9. *Erik O. Jørgensen*, f. $16/7$ 20 (Gaardejer).
10. *Hans H. H. Jørgensen*, f. $17/12$ 19 (Snedkermester).
11. *Aage Lauridsen*, f. $10/11$ 18 (afd. Spindemester).
12. *V. Bernhard Olsen*, f. $6/3$ 19 (Prokurist).
13. *Eigil H. G. Berth Pedersen*, f. $30/1$ 19 (Tandlæge).
14. *Jørgen F. H. C. Rosen*, f. $15/12$ 19 (Skovrider).
15. *Torben Svendsen*, f. $11/2$ 20 (Byraadssekretær).
16. *A. Ulla A. Wildt*, f. $5/1$ 20 (Ingeniør).

a.

Realklassen.

1. *Birgit M. Bøgh*, f. $14/10$ 19 (Lærer).
2. *Ellen Bruun*, f. $26/10$ 19 (Malermester).
3. *Paul N. L. Gegner*, f. $30/6$ 18 (Købmand).
4. *Arne Hansen*, f. $1/7$ 20 (Mælkehandler).
5. *Henning Hansen*, f. $14/9$ 18 (Møbelhandler).
6. *Inge E. Jacobsen*, f. $12/10$ 19 (Førstelærer).
7. *Inger J. Kristensen*, f. $23/4$ 20 (Stationsforstander).
8. *Benjamin Larsen*, f. $29/3$ 20 (Politibetjent).
9. *Helle M. Larsen*, f. $9/1$ 20 (Postassistent).
10. *Birgith M. B. Møller*, f. $27/12$ 19 (Revisor).
11. *Hanne Grete Nielsen*, f. $8/12$ 19 (Konsulent).
12. *Verner Nielsen*, f. $7/9$ 19 (Købmand).
13. *Esther Pedersen*, f. $13/11$ 19 (Typograf).
14. *Erik Petersen*, f. $31/12$ 19 (Kriminalbetjent).
15. *Georg K. M. Petersen*, f. $8/2$ 20 (Proprietær).
16. *Poul M. M. Petersen*, f. $8/2$ 20 (Proprietær).
17. *Carl W. Rathsach*, f. $21/6$ 19 (afd. Kommunesekretær).
18. *Jørgen Roug*, f. $22/10$ 19 (Godsejer).
19. *Jens Erik Wormer*, f. $18/10$ 19 (Ejendomshandler).

b.

1. *Inger E. Balsløw*, f. $16/1$ 20 (Murermester).
2. *Anna Hansen*, f. $10/6$ 18 (Fuldmægtig).
3. *Jørgen Frisch Jensen*, f. $6/11$ 19 (Købmand).
4. *Elly A. Mortensen*, f. $17/8$ 19 (Værkmester).
5. *Hans Verner A. Nielsen*, f. $13/1$ 20 (Inspektør).
6. *A. M. Vibeke Nielsen*, f. $5/10$ 19 (Vognmand).
7. *Poul Arne Petersen*, f. $1/8$ 20 (Gæstgiver).
8. *Kirsten K. Rasmussen*, f. $31/5$ 20 (Maskinmester).
9. *John E. A. Rundblad*, f. $4/2$ 19 (Skræder).
10. *Svend O. Schultz*, f. $18/11$ 19 (Chauffør).
11. *Jytte Søeborg*, f. $22/12$ 19 (Bankfuldmægtig).
12. *Inga Torp-Moesby*, f. $17/11$ 18 (Inspektør).
13. *Rigmor S. K. Ørndrup*, f. $3/6$ 19 (Amtsvejmand).

a.

4. Mellemskoleklasse.

1. *Henrik H. H. Andrup*, f. $13/3$ 21 (Museumsdirektør).
2. *Jørgen H. Bang*, f. $2/1$ 20 (Trafikkontrolør).
3. *Jørgen Th. Bloch*, f. $10/6$ 19 (Maler).
4. *Laura L. Carlsen*, f. $1/12$ 20 (Anlægsgartner).
5. *Inger E. Culmsee*, f. $28/8$ 20 (Slagtermester).
6. *Erik Dræby*, f. $25/6$ 20 (Centralbestyrer).
7. *Olaf W. Gottlieb*, f. $26/7$ 21 (Læge).
8. *Holger Hansen*, f. $7/8$ 21 (Fuldmægtig).
9. *Anna Jensen*, f. $24/4$ 20 (Mejeribestyrer).
10. *Eigil Jensen*, f. $30/1$ 21 (Cigarhandler).
11. *Knud Frisch Jensen*, f. $9/4$ 21 (Købmand).
12. *Arne Jonassen*, f. $8/7$ 21 (Murermester).
13. *Clara B. Klein*, f. $10/3$ 20 (Fragtmand).
14. *S. Erik Larsen*, f. $9/11$ 19 (Frisør).
15. *S. C. Møller Larsen*, f. $4/5$ 20 (Vognmand).
16. *Troels D. Larsen*, f. $7/12$ 20 (Vognmand).
17. *Paul E. Madsen*, f. $6/10$ 20 (Frisør).
18. *Kaja Sp. A. Møller*, f. $7/11$ 19 (Prokurist).
19. *Gunnar K. V. Nielsen*, f. $3/10$ 20 (Forpagter).
20. *Henri R. Nielsen*, f. $31/5$ 21 (Danselærer).
21. *I. Tove Nielsen*, f. $23/6$ 21 (Gaardejer).
22. *Kirsten I. S. Olsen*, f. $19/4$ 21 (Klasselotterikollektrice).
23. *Poul G. R. Olsen*, f. $2/7$ 20 (Vulkanisør).
24. *Inger M. E. Pedersen*, f. $27/5$ 21 (Apoteker).
25. *J. Peiter Pedersen*, f. $9/1$ 21 (Murer).
26. *Alice J. Schultz*, f. $5/1$ 21 (Mekaniker).
27. *Børge H. Schultz*, f. $11/2$ 21 (Chauffør).
28. *Inger B. Sørensen*, f. $28/3$ 21 (Gaardejer).

b.

1. *Eva E. C. Q. Andersen*, f. $^{30}/_1$ 20 (Kusk).
2. *Svend Heurlin*, f. $^{28}/_3$ 20 (Trafikkontrolør).
3. *Niels Kiær*, f. $^{24}/_7$ 21 (afd. Kaptajn).
4. *Inger M. Knudsen*, f. $^{15}/_7$ 21 (Forpagter).
5. *Gunnar Korsby*, f. $^1/_8$ 21 (Proprietær).
6. *Erik T. Lund*, f. $^8/_11$ 20 (Forpagter).
7. *Bente K. S. Madsen*, f. $^2/_12$ 20 (Landmand).
8. *Gudrun S. Malmdorf*, f. $^{22}/_8$ 20 (Politibetjent).
9. *Birte I. Melchior*, f. $^{10}/_9$ 20 (Kammersanger).
10. *Hans Mortensen*, f. $^{17}/_9$ 20 (Ølhandler).
11. *Esther J. M. Nielsen*, f. $^{22}/_4$ 20 (Handelsmand).
12. *Inge C. Nielsen*, f. $^2/_3$ 21 (Maskinforhandler).
13. *J. Sigurd Petersen*, f. $^6/_11$ 20 (Malersvend).
14. *Jens Th. Rasmussen*, f. $^6/_12$ 20 (Maskinmester).
15. *Bjørn U. Repstock*, f. $^{13}/_3$ 21 (Lektor).
16. *Knud Rønje*, f. $^{11}/_{10}$ 21 (Gaardejer).
17. *Poul Rønje*, f. $^{25}/_6$ 20 (Gaardejer).
18. *Poul J. H. Schaumburg-Müller*, f. $^1/_12$ 20 (Sognepræst).
19. *Peter K. Steenvinkel*, f. $^2/_8$ 20 (Sognepræst).
20. *Svend V. Stigaard*, f. $^{12}/_7$ 20 (Bankdirektør).

a.

3. Mellemskoleklasse.

1. *Mogens R. Andersen*, f. $^{17}/_6$ 21 (Assistent).
2. *Max Bay*, f. $^7/_2$ 21 (Proprietær).
3. *Erik Blangsted-Jensen*, f. $^{14}/_4$ 21 (afd. Skomagermester).
4. *Poul Christian Broch-Nielsen*, f. $^{23}/_{12}$ 20 (Maskinmester).
5. *Jørgen Fabricius*, f. $^{12}/_6$ 21 (Skovrider).
6. *Erna M. Hedetoft*, f. $^{10}/_{12}$ 21 (Automobilhandler).
7. *Inger Heggelund*, f. $^{20}/_1$ 22 (Dyrlæge).
8. *Bodil A. Jacobsen*, f. $^7/_3$ 21 (Smed).
9. *Hans Helge H. Jørgensen*, f. $^{27}/_{11}$ 21 (Købmand).
10. *Gerda R. Kristensen*, f. $^{26}/_6$ 22 (Stationsforstander).
11. *A. Henry Chr. Lange*, f. $^3/_10$ 21 (Lærer).
12. *Ellen Gudrun Larsen*, f. $^1/_9$ 21 (Motorvognsfører).
13. *Esther Lykkebo*, f. $^{22}/_3$ 21 (Gartner).
14. *Børge L. Madsen*, f. $^{29}/_6$ 21 (Gaardejer).
15. *Jørgen K. Mogensen*, f. $^{16}/_3$ 22 (Købmand).
16. *Orla E. Møllerstrøm*, f. $^{27}/_{11}$ 21 (Købmand).
17. *Helge S. Nielsen*, f. $^{15}/_3$ 21 (Købmand).
18. *Marie C. Nielsen*, f. $^{14}/_6$ 21 (Overportør).
19. *Robert Nilsson*, f. $^4/_2$ 22 (Bankbogholder).
20. *Gerd I. R. Nordraak*, f. $^{13}/_1$ 22 (Musiker).
21. *Egon Petersen*, f. $^2/_2$ 21 (Maler).
22. *Mogens V. Petersen*, f. $^{28}/_2$ 21 (Købmand).

23. *Agnete Reumert*, f. $31/12$ 21 (Sognepræst).
24. *Finn Th. S. Riddervold*, f. $2/6$ 22 (Landbrugslærer).
25. *Ole B. Bay Schmidth*, f. $10/3$ 22 (afd. Kaptajn).
26. *Nera F. Silberg*, f. $9/10$ 21 (Rodemester).
27. *Jytte Svendsen*, f. $11/1$ 22 (Byraadssekretær).
28. *Anna Marie W. Sørensen*, f. $6/8$ 21 (Stationsforstander).
29. *Erik S. Sørensen*, f. $23/7$ 21 (Skovfoged).
30. *Poul Sørensen*, f. $8/4$ 21 (Gaardejer).
31. *Inger Johanne Willumsen*, f. $23/11$ 21 (Købmand).
32. *Lizy Østerberg*, f. $10/8$ 21 (Tjener).

b.

1. *Anders Bundgaard*, f. $13/4$ 21 (afd. Kalkværksejer).
2. *Helge M. Christensen*, f. $24/1$ 21 (Lærer).
3. *Ubbe E. G. S. V. Danneskjold-Samsøe*, f. $5/2$ 21 (Greve).
4. *Elly I. Eduard*, f. $11/3$ 22 (fhv. Købmand).
5. *Poul A. Eickhoff*, f. $29/5$ 21 (Fabrikant).
6. *Allan H. Hansen*, f. $3/3$ 20 (Urmager).
7. *Erik P. L. Hansen*, f. $4/1$ 22 (Postpakmester).
8. *Helge J. Henriksen*, f. $30/3$ 20 (Handelsmand).
9. *Erik Hesselbjerg*, f. $2/12$ 21 (Sagfører).
10. *Christian Frederik Jensen*, f. $2/8$ 21 (Overpakmester).
11. *Ulla Jervin*, f. $19/10$ 20 (Kontorchef).
12. *Grethe Kjølner*, f. $28/10$ 20 (Kunstmaler).
13. *Eva Knudsen*, f. $15/10$ 22 (Proprietær).
14. *Vibeke Lange*, f. $4/5$ 22 (Kunstmaler).
15. *Inge Larsen*, f. $27/7$ 21 (Snedker).
16. *Annemarie B. Madsen*, f. $14/3$ 21 (Forstander).
17. *Peder B. Madsen*, f. $14/3$ 21 (Forstander).
18. *A. Kristine Nielsen*, f. $24/5$ 21 (Gaardejer).
19. *Lilian A. Nordsten*, f. $6/11$ 21 (Fabriksejer).
20. *Poul Esben L. Olsen*, f. $1/3$ 21 (Banearbejder).
21. *U. Tove Olsen*, f. $1/3$ 21 (Banearbejder).
22. *Ib T. T. V. Petersson*, f. $28/10$ 21 (Lektor).
23. *Carl H. Th. Pfeil*, f. $3/10$ 21 (Gaardejer).
24. *Bent Ove Rasmussen*, f. $3/10$ 21 (Grosserer).
25. *Kirsten Renkel*, f. $20/8$ 21 (Overlærer).
26. *Elsebeth J. V. H. C. Rosen*, f. $26/1$ 22 (Skovrider).
27. *Flemming Thage*, f. $30/8$ 20 (Bankdirektør).
28. *Bent Treschow*, f. $31/5$ 21 (Amtsinspektør).
29. *Ida G. B. B. Tvies*, f. $18/6$ 23 (Lektor).

a.

2. Mellemskoleklasse.

1. *Vagn A. Andersen*, f. $18/4$ 23 (Trafikassistent).
2. *Poul Erik Christensen*, f. $5/2$ 23 (Snedkermester).

3. *Jørgen Dige*, f. $21/7$ 22 (Amtsstuefuldmægtig).
4. *Anna K. Eriksen*, f. $22/4$ 23 (Forstander).
5. *Vagn Estrup*, f. $3/2$ 22 (Sekretær).
6. *Jørgen R. Gottlieb*, f. $19/10$ 23 (Læge).
7. *Poul E. Gudmand-Høyer*, f. $23/5$ 23 (Kommunelærer).
8. *Betty H. S. Hansen*, f. $19/6$ 20 (Husmand).
9. *Jørgen K. Hansen*, f. $5/1$ 23 (Slagtermester).
10. *Tove M. Hansen*, f. $15/12$ 21 (Sadelmagermester).
11. *Jørgen Heurlin*, f. $2/2$ 22 (Trafikkontrolør).
12. *Jytte A. H. Jacobsen*, f. $7/9$ 22 (Overportør).
13. *Marius Johannesen*, f. $15/3$ 23 (Skovfoged).
14. *Poul A. Jørgensen*, f. $25/8$ 22 (Landpostbud).
15. *Henning Korsby*, f. $5/12$ 22 (Proprietær).
16. *Else D. Larsen*, f. $13/9$ 22 (Vognmand).
17. *Grethe D. Larsen*, f. $13/9$ 22 (Vognmand).
18. *Poul S. Larsen*, f. $21/11$ 21 (Malermester).
19. *Sonja G. Malmdorf*, f. $2/7$ 22 (Politibetjent).
20. *Vagn F. Michaelsen*, f. $25/9$ 22 (Installatør).
21. *Johannes Mourits-Andersen*, f. $29/9$ 22 (Førstelærer).
22. *Ruth D. Olsen*, f. $20/8$ 22 (Gaardejer).
23. *Arne C. Palner*, f. $17/4$ 23 (Trafikassistent).
24. *Johannes Pedersen*, f. $17/1$ 22 (Tømrersvend).
25. *Karen E. Petersen*, f. $3/3$ 22 (Forpagter).
26. *Steen J. Raaschou*, f. $2/10$ 22 (Savværksejer).
27. *Inge Roug*, f. $9/5$ 23 (Godsejer).
28. *Bent H. H. Schaumburg-Müller*, f. $1/9$ 22 (Sognepræst).
29. *Palle K. Simonsen*, f. $16/9$ 21 (Værkfører).
30. *Vibeke Thage*, f. $8/5$ 22 (Bankdirektør).
31. *Johannes G. Willadsen*, f. $24/10$ 21 (Førstelærer).
32. *Jørgen B. Winther*, f. $4/6$ 22 (Tømrermester).

b.

1. *Kaj L. Ahrensberg*, f. $9/19$ 22 (Trafikassistent).
2. *Per W. Bloch*, f. $13/5$ 22 (Maler).
3. *Jørgen S. Christoffersen*, f. $11/7$ 22 (Skovfoged).
4. *Vibeke Estrup*, f. $29/5$ 23 (Sekretær).
5. *P. Ejvind Hansen*, f. $9/3$ 22 (Parcellist).
6. *Poul B. Mozart Hansen*, f. $18/4$ 22 (Møllebygger).
7. *Esther Hendriksen*, f. $17/8$ 22 (Førstelærer).
8. *Herbert H. Hermansen*, f. $11/6$ 21 (Postassistent).
9. *Bror K. Hinrichsen*, f. $23/7$ 23 (fhv. Forpagter).
10. *Svend A. Jensen*, f. $7/6$ 23 (Parcellist).
11. *Valborg Küllerich*, f. $29/12$ 22 (Præst).
12. *Lilly M. Kofod*, f. $3/12$ 21 (Stationsmester).

13. *Erik Larsen*, f. $22/2$ 23 (Kontorist).
14. *Erna Larsen*, f. $20/10$ 21 (Snedkersvend).
15. *C. Gunner Larsen*, f. $29/3$ 22 (Motorvognsfører).
16. *N. Richardt G. Larsen*, f. $23/1$ 22 (Arbejdsmand).
17. *Martin G. B. Lorentsen*, f. $21/7$ 22 (Skibsfører).
18. *Henry A. K. Mathiesen*, f. $19/11$ 21 (Afbygger).
19. *Svend Mortensen*, f. $6/4$ 22 (Blikkenslagermester).
20. *Ellen Margrethe D. Mønsted*, f. $13/6$ 23 (Købmand).
21. *Lisbet Neckelman*, f. $18/5$ 22 (Direktør).
22. *Lis B. Olsen*, f. $30/9$ 22 (Installatør).
23. *Arne M. Petersen*, f. $5/5$ 23 (Graver).
24. *Lizzie G. Rathsach*, f. $8/10$ 22 (afd. Kommunesekretær).
25. *K. Gorm Repstock*, f. $8/8$ 22 (Lektor).
26. *Holger E. Rohde*, f. $30/9$ 22 (Ingeniør).
27. *Alice Bay Schmith*, f. $16/11$ 23 (afd. Kaptajn).
28. *Peter Anton Sølling*, f. $9/6$ 22 (Proprietær).

1. Mellemskoleklasse.

1. *Axel A. Bang*, f. $6/7$ 24 (Trafikkontrolør).
2. *Tove H. Børgesen*, f. $21/5$ 23 (Sekretær).
3. *B. Erling Engelhardt*, f. $9/1$ 23 (Blikkenslagermester).
4. *Kaj E. Friis*, f. $20/9$ 23 (afd. Købmand).
5. *Sven Halberg*, f. $20/5$ 23 (Ingeniør).
6. *Karen Margrethe V. Hansen*, f. $28/2$ 24 (Snedkermester).
7. *Rikard Hansen*, f. $7/2$ 23 (Handelsmand).
8. *Poul G. Jespersen*, f. $28/6$ 23 (Statsskovfoged).
9. *Edith Jørgensen*, f. $11/7$ 24 (Murermester).
10. *Bent Korsby*, f. $10/4$ 24 (Proprietær).
11. *Ida S. M. Kristensen*, f. $21/3$ 23 (Forsøgsassistent).
12. *Ellen C. Lassen*, f. $6/10$ 23 (Inspektør).
13. *Flemming B. Linde*, f. $27/12$ 23 (Sagfører).
14. *Jørgen M. Melskens*, f. $13/5$ 24 (Købmand).
15. *Anne Lise Nielsen*, f. $20/1$ 23 (Skovløber).
16. *Finn Nielsen*, f. $22/8$ 23 (Portør).
17. *Bitten E. Nordraak*, f. $20/7$ 23 (Købmand).
18. *Henning E. Olsen*, f. $11/6$ 23 (Typograf).
19. *Uffe Pedersen*, f. $4/5$ 23 (Førstelærer).
20. *Inge Petersen*, f. $18/4$ 24 (Typograf).
21. *Aksel Poulsen*, f. $5/10$ 23 (Maskinmester).
22. *Frits O. Rasmussen*, f. $6/6$ 24 (Barber).
23. *Kirsten Roug*, f. $9/5$ 23 (Godsejer).
24. *Inge A. Røen-Petersen*, f. $20/3$ 24 (Sproglærer).
25. *E. Jytte Schlander*, f. $24/10$ 23 (Skoleinspektør).
26. *Henning H. Skou*, f. $9/4$ 24 (Lærer).

27. *Kirsten M. Stigaard*, f. $12/12$ 23 (Bankdirektør).
28. *Ryle L. L. Sørensen*, f. $20/9$ 22 (Gaardejer).
29. *Knud E. Warrer*, f. $18/9$ 23 (Sagfører).
30. *Aksel J. Willadsen*, f. $16/5$ 24 (Førstelærer).

b.

1. *Henning K. Andersen*, f. $3/12$ 22 (Statshusmand).
2. *Karen M. Augustesen*, f. $28/1$ 24 (Skovfoged).
3. *Karen Bistrup*, f. $13/10$ 24 (Læge).
4. *Inge Broch-Nielsen*, f. $9/2$ 24 (Maskinmester).
5. *Poula O. Christoffersen*, f. $20/7$ 23 (Kurvemager).
6. *Marie G. M. Fjelde*, f. $4/3$ 23 (Handelsgartner).
7. *Gertrud N. Gjerløff*, f. $14/12$ 24 (Adjunkt).
8. *Alex R. E. Hansen*, f. $21/9$ 23 (Direktør).
9. *Polly H. L. Hansen*, f. $23/1$ 24 (Installatør).
10. *Vagn Hansen*, f. $12/5$ 24 (Bagermester).
11. *Agnete Helms*, f. $15/7$ 23 (Vognmand).
12. *Keld Jørgensen*, f. $21/11$ 23 (Isenkræmmer).
13. *Carl Emil H. Kragbøll*, f. $8/3$ 23 (Sognepræst).
14. *Gunnar F. Larsen*, f. $7/2$ 23 (Gaardejer).
15. *Stig D. Larsen*, f. $10/3$ 24 (Vognmand).
16. *Johannes B. Lorentsen*, f. $29/5$ 24 (Skibsfører).
17. *Jørgen C. Mortensen*, f. $5/9$ 23 (Tjener).
18. *Ebbe L. Nielsen*, f. $24/2$ 23 (Amtsvejassistent).
19. *Poul V. Nielsen*, f. $2/6$ 23 (Bogholder).
20. *Birgit E. Olsen*, f. $25/5$ 23 (Vulkanisør).
21. *Poul D. N. Petersen*, f. $15/9$ 22 (Værkfører).
22. *Gunnar K. Petersen*, f. $6/3$ 23 (Gaardejer).
23. *Jørgen N. Petersen*, f. $30/8$ 23 (Snedkermester).
24. *Steffen Sedorff*, f. $6/2$ 24 (Overlæge).
25. *Astrid F. Steen*, f. $22/5$ 23 (Folketingsmand).
26. *Ole Thorn*, f. $1/11$ 23 (Dyrlæge).

Skolens Lærere og Fagfordeling.

Den $9/7$ 1935 beskikkedes Adjunkt *Bach* til Lektor i Tysk Sprog ved Københavns Universitet fra $1/7$ 1935 at regne.

Den $23/7$ 1935 ansattes cand. mag. *Ebbesen* (Fysik, Matematik, Kemi, Astronomi) som Timelærer fra $1/8$ 1935 at regne.

Den $24/7$ 1935 ansattes cand. mag. *Schlanbusch* (Historie, Fransk) som Timelærer fra $1/8$ 1935 at regne.

Den $28/10$ 1935 udnævntes Adjunkt *Tvies* til Lektor fra $1/10$ 1935 at regne.

Den $25/2$ 1936 bevilgedes der Timelærer, cand. mag. Frk. *Tønnesen* Afsked fra $31/7$ 1936 at regne.

Rektor <i>Ring</i> : Matematik III m, Kemi G m, geometriske Øvelser 1 b	13	Timer
Lektor <i>Repstock</i> : Naturfag II, Naturhistorie Ra, 3 ab, 1 ab, Geografi Ra, 3 b, 1 a, Bogføring R, Skrivning 4 ab	24	" "
Lektor <i>Boisen</i> : Latin II, I, 4 ab, Oldtidskundskab III, II, I n, Historie III m, II m	24	" "
Lektor <i>Bredsdorff</i> : Engelsk III n, Ra, 4 a, 3 a, Dansk II n, Fransk II m, I n	27	" "
Lektor <i>Petersson</i> : Naturfag III, I, Naturhistorie Rb, 4 ab, 2 ab, Geografi Rb, 4 ab, 3 a, 2 ab, 1 b	32	" "
Lektor Frk. <i>Jacobsen</i> : Dansk III m, I m, 4 b, 3 b, Historie Rb, 4 a, 3 a, 2 b	24	" "
Lektor <i>Neergaard</i> : Engelsk III m, II m, I n, 3 b, 1 a, Latin III, Historie III n, II n, 2 a, Skrivning 1 a	29	" "
Lektor <i>Tvies</i> : Dansk I n, Ra, 4 a, (4 ab), Engelsk II n, Gymnastik III, II m, 3 ab, 1 ab	31	" "
Adjunkt <i>Grove</i> : Tysk Ra, 4 b, 3 a, 2 b, Tegning i M	29	" "
Adjunkt <i>Gjerløff</i> : Tysk I n, 4 a, 3 b, 2 a, Dansk II m, Rb, 2 a, 1 a	33	" "
Adjunkt Frk. <i>Hansen</i> : Fransk III, II n, I m, Rab, Engelsk I m, Rb, 2 a	27	" "
Adjunkt <i>Berg Sørensen</i> : Dansk III n, 3 a, Skrivning 3 a, 2 a, Gymnastik II n, I, Rab, 4 ab, 2 ab	29	" "
Adjunkt <i>Bach</i> : Tysk III n, II n, I m, Dansk 2 b, Fransk 4 ab, Skrivning 2 b	19	" "
Adjunkt <i>Poulsen</i> : Religion G, 4 ab, 2 b, Tysk III m, II m, Rb, Sløjd i R og M	27	" "
Adjunkt <i>Andersen</i> : Matematik III n, II, R, 4 a, Fysik 3 ab, 1 b	29	" "
Adjunkt Frk. <i>Rindal</i> : Fysik G m, Rab, 4 b, Matematik 1 ab	27	" "
Lærerinde Fru <i>Gandil</i> : Gymnastik med Pigerne, Haandarbejde R, 4 ab	30	" "
Frk. <i>Gottlieb</i> : Matematik (4 ab), 4 b, 3 b, 2 b, Regning R Piger	21	" "
Organist <i>Elmquist</i> : Sang	10	" "
Timelærer, cand. mag. Frk. <i>Tønnesen</i> : Engelsk 4 b, 2 b, 1 b, Religion 3 ab, 2 a, 1 ab, Haandarbejde 3 ab, 2 ab, 1 ab	27	" "
Timelærer, cand. mag. <i>Ebbesen</i> : Matematik I, 3 a, 2 a, Fysik 4 a, 2 ab, 1 a	27	" "
Timelærer, cand. mag. <i>Schlanbusch</i> : Historie I, Ra, 4 b, 3 b, 1 ab, Oldtidskundskab I m, Dansk 1 b, Skrivning 3 b, 1 b	27	" "

Adjunkt *Bach* har paa Grund af videnskabeligt Arbejde efter Ansøgning haft nedsat Timetal.

Under Lektor *Bredsdorffs* Sygdom fra 15.—31. August besørgedes hans Timer af stud. mag. *Chr. Stethær-Hansen* og Fru *Bredsdorff*.

Under Lektor Frk. *Jacobsens* Sygdom fra 15. August til 15. September besørgedes hendes Timer af cand. mag. *Michelsen*.

Under Lektor *Tvies's* Orlov fra 21. Oktober til 21. December besørgedes hans Timer af cand. mag. *Michelsen* og cand. mag. *Tørsleff*.

Under Adjunkt Frk. *Rindals* Sygdom fra 2. December 1935 til 6. Februar 1936 besørgedes hendes Timer af cand. mag. *E. Th. Sørensen* og Skolens Lærere.

Under Adjunkt *Gjerløffs* Sygdom fra 22. April til 1. Maj besørgedes hans Timer af cand. mag. *Anders Madsen*.

Skolens Inspektør: Lektor *Tvies*.

— Inspektrice: Lektor Frk. *Jacobsen*.

— Regnskabsfører: fhv. Lektor *Carstens* (fra 1. August 1936 Lektor *Repstock*).

— Bibliotekar: Lektor *Boisen*.

Lektor *Petersson* besørger skriftlig Inspektion.

Adjunkt *Berg Sørensen* bestyrer Discipelbiblioteket.

Adjunkt *Grove* assisterer Skolelægen og udfører Duplicering.

Tilsyn med Eleverne paa Gangene udføres af et Ordensraad, valgt af Eleverne i Gymnasiet og Realklassen.

Timefordelingen.

	III n. m.	II n. m.	I n. m.	Rab D. P.	4 ab D. P.	3 ab D. P.	2 ab D. P.	1 ab D. P.	ugl Tim.
Religion	1	1	1		1	2	2	2	20
Dansk	43	43	4	4	4	5(4)	4	5	67
Engelsk	51	51	51	4	3	3	3	5	54
Tysk	42	42	42	4	4	4	5		52
Fransk	4	4	4	[3]	[4]*				31
Latin	30	40	40		[4]*				15
Oldtidskundskab	1	1	1						6
Historie	4	3	3	2	2	2	2	3	42
Geografi				2	2	2	2	2	20
Naturhistorie				2	2	2	2	2	20
Naturfag	22	23	22						13
Regning og Mat.	26	26	26	7(3)	6	6	5	5	79
Fysik og Kemi	06	06	06	2	2	2	2	2	38
Bogføring				[2]					2
Skrivning					1 0	1	1	2	9
Tegning					1 0	1	2	1	12
Kv. Haandarbejde				[3]	2	2	2	2	9
Gymnastik	4	4	4	4	3	3	3	3	58
Sløjd				1	1	1	1	1	9
Sang	2	2	2	1	2	2	2	2	10
	36	36	36	35	36	36	36	36	566

*) De ikke fransk- eller latinlæsende Elever i 4 ab har i Stedet haft en ugentlig Time Dansk og Regning, Drengene desuden en Time Skrivning og Tegning, Pigerne to Timer Kvindeligt Haandarbejde.

Gennemgaaet Stof.

Dansk.

III n (*Berg Sørensen*). Vagn Falkenstjerne: Haandbog i dansk Litteratur II³ S. 168—71, 187—92, 193, 194, 195—97, 199—203, 229—35, 244—47, 254—58, 259—62, 266—70, 283—87, 296—97, 298, 304, 310—11, 312, 314, 316—17, 320, 325; III³ S. 7—15, 16—24, 27—29, 30—31, 34—36, 38—39, 42—43, 81—90, 91, 189—91, 196—99, 221—34, 248—49, 252—54, 273—74, 275, 281—83, 290—91, 296—99, 301, 305—07, 311—12, 350—54. — Bang: Tine; Johs. V. Jensen: Kongens Fald. — Georg Christensen: Kortfattet Litteraturhistorie. — Rehling og Hasselberg: Svenske Forfattere i Udvalg S. 107—14, 117—19. — Sproghistorie: Bertelsens Læsebog S. 26—27, 29—31, 34—39, 41—42, 43—44, 78—82, 86—89, 90—93, 95—97, 100—03, 106—08, 112—21.

Stilopgaverne har været:

¹) Min personlige Opfattelse af et Kunstværk (Film, Teater, Arkitektur etc.). ²) Historien og Dagen i Dag. ³) Frit Emne. ⁴) Almendannelse eller Specialdannelse. ⁵) a. Et dansk politisk Partis Historie. b. Det danske Vejr. c. Skolen i Hverdag og Fest. ⁶) Herman Bang. ⁷) a. Om et aktuelt politisk eller socialt Spørgsmaal. b. Hvilke Vanskeligheder er der forbundet med Valget af en Livsstilling? ⁸) a. Kampen mellem Norskheden og Danskheden i Norge i det 19. Aarh. b. Den voksende Trafik og dens Problemer. c. En Beskrivelse af et Stykke særpræget dansk Natur. ⁹) a. En aandelig Bevægelse i Europa og dens danske Form. b. Skildring af en dansk Samfundsklasse i Fortid og Nutid. ¹⁰) a. Om smitsomme Sygdomme og Kampen imod dem. b. Hvad forstaas ved Moden, paa hvilke Omraader gør den sin Indflydelse gældende, og hvor vidt bør man rette sig efter den? c. En eller flere Kvindeskikkelser fra nordisk Digtning.

Til Prøven opgives:

Vagn Falkenstjerne: Haandbog i dansk Litteratur I³ S. 136—40, 153—55, 159—63, 173, 175—77, 191—94, 199—201, 206—08, 210—11, 224—26, 230—33, 237—39, 252—53, 323—25, 332—333, 335—37, 340, 348—49 (midt); II³ S. 4, 16—17, 26, 32—35, 45—46, 49—52, 54—57, 66—67, 69—71, 111—15, 120, 124—26, 128—31, 154—58, 168—71, 193, 194, 195—97, 199—203, 211—12, 216—21, 230—35, 244—47, 254, 257—58, 283—87; III³ S. 7—11, 14—15, 16—24, 27—29, 42—

43, 81—90, 91, 189—91, 196—99, 248—49, 252—54, 273—74, 275, 281—83, 296—99, 301, 305—07, 350—54. — Holberg: Erasmus Montanus; Oehlenschläger: St. Hans Aften Spil; Blicher: En Landsbydegns Dagbog; Bang: Tine. — Georg Christensen: Kortfattet Litteraturhistorie: Fra og med Holberg Bogen ud. — Rehling og Hasselberg: Svenske Forfattere i Udvalg S. 19—26, 47—51, 63—83, 108—14, 117—19, 123—24, 125—26, 128—29. — Bertelsen: Oldnordisk Læsebog S. 13—21, 24—25 (midt), 38—42. — Bertelsen: Dansk Sprog-historie S. 8, 9—11, 26—27, 29—31, 36—39, 78—80, 86—89, 90—92, 106—08, 112—16, 119—21.

III m (*Jacobsen*). Vagn Falkenstjerne: Haandbog i dansk Litteratur II³ S. 166—71, 195—97, 199—203, 230—35, 244—56, 285—97, 299, 302—3, 305—10, 311—12, 315—16, 321—25; III³ S. 7—11, 24—28, 29, 32—33, 81—90, 101—03, 108—09, 112—13, 117—20, 122—24, 130, 131—32, 137—38, 172—76, 176—80, 189—91, 191—99. — I. P. Jacobsen: Mogens; Fru Fønss. Johs. V. Jensen: Kongens Fald. — Georg Christensens Litteraturhistorie.

Stilopgaverne har været:

¹⁾ Indtryk fra Sommerferien 1935. ²⁾ Hjemstavnsfølelse — Fædrelandskærlighed. ³⁾ Hvad gøres der og kan der gøres for at fremme Befolkningens Sundhed? ⁴⁾ Gymnasiets matema-tisk-naturvidenskabelige Linie. ⁵⁾ a. En eller flere politiske Begivenheder i eller udenfor Europa i 1935. b. Et selvvalgt Emne fra dansk Litteratur. c. Overvejelser ved Valget af en Livsstilling. ⁶⁾ Frit Emne. ⁷⁾ Valg mellem a. Hvilke Interesser har en Gymnasiast af Aargang 1936? og b. Mit Forhold til Kunst. ⁸⁾ a. Politiet i Samfundets Tjeneste. b. Johs. V. Jensen: Kongens Fald. c. En dansk Samfundsklasse i Fortid og Nutid. ⁹⁾ Arbejdsløshed, dens Aarsager og Virkninger. ¹⁰⁾ a. Et Natur-fagsemne efter eget Valg. b. Statsformer. c. En Beskrivelse af et Stykke særpræget dansk Natur.

Til Prøven opgives:

Vagn Falkenstjerne: Haandbog i dansk Litteratur I³ S. 136—40, 144—47, 153—54, 159—63, 173, 175—77, 191—92, 199—203, 206—10, 224—25, 226—28, 230—33, 237—39, 252—53, 254—55, 323—25, 341, 348—49; II³ S. 4, 16—17, 26, 32—35, 59—63, 69—71, 74—96, 123—24, 128—31, 154—58, 166—71, 195—97, 199—203, 216—21, 230—35, 244—47, 305—10, 312; III³ S. 7—11, 26—28, 32—33, 81—90, 108—09, 112—

13, 172—76, 176—80, 189—91, 241—44, 252—54, 273—74, 281—83, 296—99, 305—07. — Holberg: Jeppe paa Bjerget; Oehlenschläger: St. Hans Aften Spil; Poul Møller: En dansk Students Eventyr; I. P. Jacobsen: Mogens. — Georg Christensens Litteraturhistorie: Fra og med Holberg Bogen ud. — Rehling og Hasselberg: Svenske Forfattere i Udvalg S. 19—26, 63—73, 107—14, 125—29, 131—33, 138—43, 146—60.

II n (*Bredsdorff*). Vagn Falkenstjerne: Haandbog i dansk Litteratur I³ S. 191—92, 195—201, 206—08, 216—17, 222—23, 224—28, 230—33, 237—39, 251—53, 254—58, 268—69, 284—93, 323—25, 332—33, 335—37, 348—49; II³ S. 3—12, 16—17, 26, 29—30, 32—35, 42—47, 49—57, 66—67, 69—71, 74—96, 111—15, 120, 128—31, 154—61, 165—66, 211—22. — Oehlenschläger: St. Hans Aften Spil; Blicher: En Landsbydegns Dagbog; Heiberg: En Sjæl efter Døden; Paludan-Müller: Adam Homo (Udvalg). — Georg Christensen: Kortfattet Litteraturhistorie: Fra Ewald til Chr. Winther. — Rehling og Hasselberg: Svenske Forfattere i Udvalg S. 3—5, 7—10, 47—49, 55—61, 138—43. — Oldnordisk: Bertelsens Læsebog S. 43—47. — Sproghistorie: Bertelsens Læsebog S. 1—14, 22—27, 29—31, 34—39, 41—70.

Stilopgaverne har været:

¹⁾ Nogle danske Landskabstyper. ²⁾ En Bedrift, dens Indretning og daglige Gang. ³⁾ Abessinien (Referat). ⁴⁾ Idéindhold og Karakterskildring i Oehlenschlägers „Aladdin“. ⁵⁾ Mine Fritidssysler. ⁶⁾ Et selvvalgt Ordsprog forklares og belyses med Eksempler. ⁷⁾ Hvad bragte 1935 Verden, Danmark, mig selv. ⁸⁾ En moderne Avis, dens Indhold og Betydning. ⁹⁾ Frit Emne. ¹⁰⁾ En selvvalgt Blichersk Novelle. ¹¹⁾ Danmarks Industri (Resumé). ¹²⁾ Teater — Biograf.

II m (*Gjerløff*). Vagn Falkenstjerne: Haandbog i dansk Litteratur I³ S. 152—65, 171—78, 187—90, 191—94, 199—201, 206—08, 212, 216—17, 222—25, 230—33, 237—39, 244—53, 262—65, 293, 322, 323—25, 330—33, 334—39, 348—49; II³ S. 41—47, 49—58. — Wessel: Kjærlighed uden Strømper; Oehlenschläger: Aladdin; Poul Møller: En dansk Students Eventyr; Heiberg: En Sjæl efter Døden.

Stilopgaverne har været:

¹⁾ Om Rejser. ²⁾ Pressen i vore Dage. ³⁾ Den italiensk-abessinske Konflikt. ⁴⁾ En Bedrift i dens daglige Gang. ⁵⁾ a. Wes-

sel: Kjærlighed uden Strømper. b. Ewald: Rungstedts Lyksaligheder. ⁶) To Personer drøfter et Emne. ⁷) Regeringsformer. ⁸) Hvilke Karakteregenskaber er ønskelige, og hvorledes kan de udvikles? ⁹) a. Grundtvig. b. Ved hvilke Midler kan en Befolkning oplyses? ¹⁰) Referat. ¹¹) Kemien i Dagliglivets Tjeneste. ¹²) Frit Emne.

In (*Tvies*). Vagn Falkenstjerne: Haandbog i dansk Litteratur I³ S. 2—5, 22—24, 33—38, 46—48, 57—81, 83—90, 103—10, 114—19, 122—23, 129—33, 136—40, 147—54, 172—73, 175—77, 191—94, 199—201, 206—08. — Ibsen: Kongsemnerne; H. Hertz: Svend Dyrings Hus; Holberg: Erasmus Montanus. — Georg Christensen: Kortfattet Litteraturhistorie S. 1—38. — Erik Oxenvad: Vort Sprog I S. 1—46, II S. 1—8. — Rehling og Hasselberg: Svenske Forfattere i Udvalg S. 47—61, 146—60.

Stilopgaverne har været:

¹) Bjarkemalet. ²) Danmark som Turistland. ³) Gunløgs Saga. ⁴) Kullet og dets Betydning. ⁵) De kvindelige Hovedpersoner i „Svend Dyrings Hus“. ⁶) Reklamens Betydning i vore Dage. ⁷) De græske Kampege i Oldtiden. ⁸) Frit Emne. ⁹) En større lokal Virksomhed. ¹⁰) Referatstil. ¹¹) Sammenligning mellem to af Personerne i „Kongsemnerne“. ¹²) Hvad jeg vilde gøre i Morgen, hvis jeg var Millionær. ¹³) Holbergs Tanke med „Erasmus Montanus“. ¹⁴) Forbindelsen mellem vore Landsdele nu og i Fremtiden. ¹⁵) Aaret, som gik.

Im (*Jacobsen*). Vagn Falkenstjerne: Haandbog i dansk Litteratur I³ S. 2—9, 15—18, 22—27, 46—50, 57—85, 86—89, 96—97, 98, 103—06, 122—23, 136—40, 144—47, 152—55, 159—63. — Ibsen: Kongsemnerne; H. Hertz: Svend Dyrings Hus; Holberg: Jeppe paa Bjerget. — Georg Christensen: Kortfattet Litteraturhistorie: Forfra til Holbergs Samtidige. — Erik Oxenvad: Vort Sprog: Forfra til Formlæren. — Rehling og Hasselberg: Svenske Forfattere i Udvalg S. 34—38, 47—54, 94—106, 146—60.

Stilopgaverne har været:

¹) Hvordan kan man anvende sin Sommerferie, og hvilke Fordele har de forskellige Former for Anvendelse? ²) Kullet og dets Betydning. ³) Resumé af Gunlaug Ormstunges Saga. ⁴) Hvorledes har de tekniske Fremskridt i de sidste 50 Aar lettet det daglige Liv? ⁵) Nu falmer Skoven —. ⁶) Mit Forhold til Sport. ⁷) Min Læsning gennem Aarene. ⁸) „Germand

Gladensvend“. ⁹⁾ Selvvalgt Emne. ¹⁰⁾ En Personskildring. ¹¹⁾ Oversættelse fra Svensk. ¹²⁾ Skule Baardsson. ¹³⁾ Filmen og dens Betydning. ¹⁴⁾ Træk af Livet i en Storby. ¹⁵⁾ Indholdet af en Holbergsk Komædie.

Ra (*Tvies*). Clausen og Hansens Læsebog for Realklassen S. 7—34, 37—40, 57—71, 76—81, 93—120, 125—37, 173—75, 195—209, 217—28. — Holberg: Jeppe paa Bjerget; Bang: Ved Vejen. — Grammatik og Analyse efter Jørgensen, Osv. Larsen og Lundkvist: Dansk Grammatik III. — En Stil hver 14. Dag.

Til Prøven opgives det læste.

Rb (*Gjerløff*). Clausen og Hansens Læsebog for Realklassen brugt som Grundlag for Litteraturlæsning med litteraturhistoriske Oplysninger og som Samtalestof. Desuden øvet Oplæsning og Analyse. — Holberg: Jeppe paa Bjerget; Johs. V. Jensen: Danske Myter (Dansk lærerforeningens Udg.). — En Stil hver 14. Dag.

Til Prøven opgives:

Clausen og Hansens Læsebog S. 3—30, 37—40, 46—56, 71—73, 100—21, 173—76, 181—209. — Holberg: Jeppe paa Bjerget; Johs. V. Jensen: Danske Myter.

4a (*Tvies*). Clausen og Hansens Læsebog III S. 146—78, 188—236, 242—71. — Oehlenschläger: Hakon Jarl. — P. Christensens svenske Læsebog S. 14—26, 56—64, 65—71. — Stil ugøtlig.

Til Prøven opgives det læste.

4b (*Jacobsen*). Clausen og Hansens Læsebog III benyttet til Oplæsning, Genfortælling og sproglige Øvelser. — Oehlenschläger: Hakon Jarl. — P. Christensens svenske Læsebog c. 25 Sider. — Stil ugøtlig.

Til Prøven opgives:

Clausen og Hansens Læsebog III S. 40—42, 47—57, 146—78, 183—236, 261—75. — Oehlenschläger: Hakon Jarl. — P. Christensens svenske Læsebog S. 14—26, 65—80.

(4 ab (*Tvies*). Clausen og Hansens Læsebog III brugt til mundtlige Øvelser. — Læst for Klassen: Johs. V. Jensen: Bræen. — Skriftlige Øvelser.)

3 a (*Berg Sørensen*). Clausen og Hansens Læsebog III benyttet til Oplæsning, Samtale og sproglige Øvelser. — Jørgensen, Osv. Larsen og Lundkvist: Dansk Grammatik II og III benyttet til Grammatik og Analyse. — Sigurd Müller: Nordisk Mytologi. — P. Christensen: Svensk Læsebog S. 3—13, 18—26, 41—48. — Læst for Klassen: Geijerstam: Mina Pojkar. — En Stil om Ugen (Genfortælling, Fristil).

Drengene alene: Øvelser i Brugen af Kraks Vejviser. Gennemgaaet Holberg: Den politiske Kandestøber og Barselsstuen.

3 b (*Jacobsen*). Clausen og Hansens Læsebog III benyttet til Oplæsning, Samtale og sproglige Øvelser. — Jørgensen, Osv. Larsen og Lundkvist: Dansk Grammatik III benyttet til Grammatik og Analyse. — Sig. Müller: Nordisk Mytologi. — P. Christensen: Svensk Læsebog S. 3—13, 97—103. — Læst for Klassen: Blicher: Juleferierne; Bjørnson: En glad Gut. -- En Stil om Ugen.

Drengene alene: Øvelser i Brugen af Kraks Vejviser. Gennemgaaet Holberg: Den Stundesløse og Oehlenschläger: Palnatøke.

2 a (*Gjerløff*). Clausen og Hansens Læsebog II benyttet til Oplæsning, Samtale og sproglige Øvelser. — Jørgensen, Osv. Larsen og Lundkvist: Dansk Grammatik II benyttet til Grammatik, Analyse og Tegnsætningsøvelser. — For Klassen er læst: Hostrup: Genboerne og En Spurv i Tranedans. — Stil i Reglen ugentlig.

2 b (*Bach*). Clausen og Hansens Læsebog II benyttet til Oplæsning, Samtale og sproglige Øvelser. — Jørgensen, Osv. Larsen og Lundkvist: Dansk Grammatik II benyttet til Grammatik, Analyse og Tegnsætningsøvelser. — For Klassen er læst: Heiberg: Aprilsnarrene. -- Stil i Reglen ugentlig.

1 a (*Gjerløff*). Clausen og Hansens Læsebog I benyttet til Oplæsning, Samtale og sproglige Øvelser. — Jørgensen, Osv. Larsen og Lundkvist: Dansk Grammatik I benyttet til Analyse og Tegnsætningsøvelser. — For Klassen er læst: Hostrup: Genboerne og Eventyr paa Fodrejsen; H. C. Andersen: Eventyr; Brudstykker af Ingemann: Valdemar Sej. — Stil i Reglen ugentlig.

1 b (*Schlanbusch*). Clausen og Hansens Læsebog I benyttet til Oplæsning, Genfortælling og sproglige Øvelser. — Jørgen-

sen, Osv. Larsen og Lundkvist: Dansk Grammatik I benyttet til Grammatik, Analyse og Tegnsætningsøvelser. — For Klas- sen er læst: Ingemann: Landsbybørnene; Hostrup: Genbo- erne og Eventyr paa Fodrejsen. — En Stil ugentlig.

Engelsk.

III n (*Bredsdorff*). Læssøe-Müller og Ing. Ottosen: Eng. Talere II. Shakespeare: Hamlet. Bredsdorff: Modern Eng- lish Poems. Kursorisk: Shaw: Candida. Selvstændigt Værk: Hardy: Tess of the d'Urbervilles. Kindt-Jensen: Eng. Stiløvel- ser. Ad. Hansen: Eng. Litteraturhistorie.

Til Prøven opgives: Hamlet Act III. Ad. Hansen: Shelley S. 11—15, Tennyson S. 13—20. Bredsdorff: Modern Engl. Poems S. 9—14, 26—30. Jespersen: A British Reader S. 76—96. Stigaard: The Dickens Reader S. 95—110. Galsworthy: Selections (v. Bruun) S. 29—43. Læssøe-Müller og Ing. Otto- sen: Eng. Talere I S. 12—34; II S. 11—26.

III m (*Neergaard*). The Kipling Reader (Macmillan) S. 50—58. Galsworthy: Loyalties (ved Skovgaard).

Til Prøven opgives: The Kipling Reader S. 20—36. Loyal- ties I—II Akt.

II n (*Tvies*). Galsworthy: Selections from the Man of Proper- ty. Dickens: Pickwick Papers S. 68—88. Læssøe-Müller og Ing. Ottosen: Eng. Talere I. Jespersen: A British Reader S. 93 ud. Hardy: Tess of the d'Urbervilles Kap. I—XXII. Bred- sdorff: Wordsworth. Ad. Hansen: Eng. Stiløvelser Stk. 70—110. Kindt-Jensen: Eng. Stiløvelser S. 1—10. Oversættelsesstil og Genfortællingsstil ugentlig skiftevis. Brahde: Conversation Reader, udv. Afsnit.

II m (*Neergaard*). The Kipling Reader S. 20—58, 165—71. K. V. Olsen: Eng. Science Reader S. 7—28.

I n (*Neergaard*). Stigaard: The Dickens Reader S. 3—50. Jespersen: A British Reader S. 3—46, 52—75, 96—114. Keble Howard: The Smiths of Surbiton. Ad. Hansen: Eng. Stiløvel- ser Stk. 1—60. Brahde: Conversation Reader S. 1—40.

I m (*Hansen*). Helweg-Møller: Modern Prose S. 18—32, 48—56, 62—95, 104—12.

R a (*Bredsdorff*). Keble Howard: The Smiths of Surbiton S. 13—150. Otto Madsen: Stiløvelser. Lund-Bredsdorff: Eng. Grammatik.

Til Prøven opgives: The Smiths of Surbiton S. 13—115.

R b (*Hansen*). Som R a.

4 a (*Bredsdorff*). Bredsdorff: Eng. Lærebog III² S. 77—90, 93—114, 125—54. Lund-Bredsdorff: Eng. Grammatik.

Til Prøven opgives: Eng. Lærebog III² S. 77—90, 93—114, 125—35.

4 b (*Tønnesen*). Bredsdorff: Eng. Lærebog III S. 33—38, 40—53, 55—83, 85—90, 93—100, 125—28.

Til Prøven opgives: Eng. Lærebog III S. 33—38, 40—53, 55—60, 77—83, 85—90, 93—100, 125—28.

3 a (*Bredsdorff*). Bredsdorff: Eng. Lærebog II⁴ S. 54 ud; III² S. 9—26, 29—38, 40—53, 55—59. Lund-Bredsdorff: Eng. Grammatik. Chr. Jørgensen: Eng. Stiløvelser.

3 b (*Neergaard*). Bredsdorff: Eng. Lærebog II⁵ S. 55 ud; III² S. 5—26, 29—38, 40—53. Chr. Jørgensen: Eng. Stiløvelser. Lund-Bredsdorff: Eng. Grammatik.

2 a (*Hansen*). Bredsdorff: Eng. Lærebog II⁴ S. 8—54. Lund-Bredsdorff: Eng. Grammatik. Chr. Jørgensen: Eng. Stiløvelser.

2 b (*Tønnesen*). Som 2 a.

1 a (*Neergaard*). Bredsdorffs Begynderbog.

1 b (*Tønnesen*). Som 1 a.

Tysk.

III n (*Bach*). Goethe: Faust I V. 1—2072; Gretchen tragedien [kursorisk. Thomas Mann: Tonio Kröger. Ingerslev og Vibæk: Deutschland II³ Stk. 6, 8. Litteraturhistorie: Schiller, Romantikken. Kaper: Tyske Stiløvelser III: Spredte Stykker. Ugentlig Stil.

Til Prøven opgives: Faust I V. 1—32, 243—353, 1530—2072. Schiller: Maria Stuart IV. Heine: Harzreise S. 68—89.

Tyske Digte: Willkommen und Abschied, Mailied, Adler und Taube, Kraniche des Ibykus. Deutschland II³ Stk. 8, 18. — Som Grundlag for Prøven i Talefærdighed, naar Eksaminationen ikke er foregaaet paa Tysk, opgives Tonio Krøger (1931) S. 5—38, 68—88, 107—18.

III m (*Poulsen*). J. Kaper: Fire tyske Noveller. Samtaleøvelser. Stiløvelser. Et Eksp. af Frankfurter Zeitung.

Til Prøven opgives af Fire tyske Noveller: L'arrabbiata og Die arme Baronin.

II n (*Bach*). Schiller: Wallenstein (Prolog, Wallensteins Lager, Wallensteins Tod). Østergaard: Tyske Digte S. 39—42, 105—17, 131—52. Heine: Harzreise. — Kaper: Tyske Stiløvelser for de mellemste Klasser. — Ugentlig Stil.

II m (*Poulsen*). Ingerslev og Vibæk: Deutschland II³ Stk. 27. Hermann Hesse: Knulp. Et Eksemplar af Hamburger Fremdenblatt. Udvalgte Stykker af Kaper: Tyske Stiløvelser for de mellemste Klasser.

I n (*Gjerløff*). Ingerslev og Vibæk: Deutschland II³ Stk. 1, 2, 3, 4, 9, 10, 11, 12, 14. Meyer-Förster: Alt Heidelberg. — Kaper: Tyske Stiløvelser for de mellemste Klasser Stk. 1—40. Ugentlig Stil, deraf enkelte Skolestile.

I m (*Bach*). H. Hesse: Roszhalde. Et Eksemplar af Leipziger Neueste Nachrichten.

R a (*Grove*). Erich Kästner: Emil und die Detektive. Tyske Digte udvalgte til Skolebrug af L. Engelhardt. Et Eksp. af Die grüne Post. — Kaper: Tyske Stiløvelser for de mellemste Klasser, spredte Stykker. Gjerløff og Grove: Tysk Sproglære.

Til Prøven opgives: Emil und die Detektive S. 37—142. (Kap. 1—12); Tyske Digte S. 3—6, 10—12, 17—28.

R b (*Poulsen*). Som R a.

4 a (*Gjerløff*). Hauff: Die Karawane. Rabe og Skude: Tyske Læse- og Taleøvelser I. Gjerløff og Grove: Tysk Sproglære - Stiløvelser.

Til Prøven opgives: Hauff: Das Märchen vom falschen Prinzen og Rabe og Skude: Tyske Læse- og Taleøvelser I S. 5—38.

4 b (*Grove*). Som 4 a.

3 a (*Grove*). Reinckes Begynderbog Stk. 164 — ud. Reinckes Taleøvelser I. Gjerløff og Grove: Tysk Sproglære.

3 b (*Gjerløff*). Reinckes Begynderbog Stk. 125 — ud. Udvalgte Stykker af Reinckes Taleøvelser I. Gjerløff og Grove: Tysk Sproglære. Kaper: Tyske Stiløvelser I Stk. 30 — ud.

2 a (*Gjerløff*). Reinckes Begynderbog Stk. 1—125. Gjerløff og Grove: Tysk Sproglære. Kaper: Tyske Stiløvelser I ca. 30 Stykker.

2 b (*Grove*). Reinckes Begynderbog Stk. 1—125. Gjerløff og Grove: Tysk Sproglære.

Fransk.

III (*Hansen*). Henrik Madsen: Moderne franske Forfattere. Glahn: Lectures variées I. Guy de Maupassant: Contes choisis (tildels ekstpore). N. Chr. Nielsens Grammatik.

II n (*Hansen*). Jung: Fransk Læsebog (ved N. Chr. Nielsen). N. Chr. Nielsens Grammatik.

II m (*Bredsdorff*). Som II n.

I n (*Bredsdorff*). Nielsen og Hoffmann: Fransk Begynderbog. N. Chr. Nielsens Grammatik.

I m (*Hansen*). Som I n.

Rab (*Hansen*). Nielsen og Hoffmann: Fransk Begynderbog¹¹ S. 69—71, 81—94, 105—11. — Hector Malot: Sans famille S. 1—60.

Til Prøven opgives det af Begynderbogen læste samt Sans famille S. 1—60.

4 ab (*Bach*). Nielsen og Hoffmann: Fransk Begynderbog¹² S. 2—65, 94—104.

Til Prøven opgives: S. 19—39, 43—51, 55—65, 94—104.

Latin.

III n (*Neergaard*). Cortsens Læsebog for Gymnasiet II ep. 1—11, 13—17, 20—27. Livius (ed. Fügner) XXII 44—61. Horat. carm. I 1, 4, 6, 7, 9, 14, 20, 22, 37, 38, II 3, 6, 7, 14, 16, III 30. Haubergs Grammatik. Gerhard Pedersens Realia.

Til Prøven opgives: Cortsens Læsebog II S. 6—17, 40—51, 53—62. Ovid (Thomsens Udv.) 11 og 17. Livius XXII 50, 4—61. Horat. carm. I 1, 9, 22, 37, II 3, 16.

II n (*Boisen*). Cortsens Læsebog for Gymnasiet II S. 1—52. Ovid (Thomsens Udv.) 3, 7, 9, 10, 11. Haubergs Grammatik: Moduslæren. Gerhard Pedersens Realia.

I n (*Boisen*). Cæsar: B. G. (ved Høeg) III, IV, V. Haubergs Grammatik: Formlæren og Kasuslæren.

4 ab (*Boisen*). Mikkelsen: Latinsk Læsebog S. 1—37.
Til Prøven opgives S. 22—37.

Oldtidskundskab.

III (*Boisen*). Euripides' Medeia. Platons Apologi, Kriton og Faidon.

Til Prøven opgives: Homers Iliade (Østergaards Udv.) I, VI, IX. Aischylos' Perserne. Herodot (ved Hude) III S. 3—47. Platons Apologi. Sechers Kunsthistorie: Den græske Kunst. En Elev opgiver af Homer Iliaden (ved Gertz) I, II 1—483, III 121—244.

II (*Boisen*). Herodot (ved Hude) III S. 3—47. Aischylos' Perserne. Kunsthistorie efter Secher og Luckenbach.

I n (*Boisen*). Kretisk-mykenisk Kultur. Homers Iliade (Østergaards Udv.) I, II, III, VI, IX, XXII, XXIV. Gudemytologien og den troiske Sagnkreds efter Secher.

I m (*Schlanbusch*). Som I n.

Religion.

III (*Poulsen*). Religionshistorie i Udvalg. Hovedpunkter af den danske Kirkes Historie fra c. 1800 til Nutiden.

II (*Poulsen*). Hovedpunkter af den nyere Tids Kirkehistorie. Bibelske og etiske Spørgsmaal i Forbindelse med Bibellæsning.

I (*Poulsen*). 1. Korinthierbrev i Udvalg. Hovedpunkter af Kirkens Historie i Oldtid og Middelalder.

4 ab (*Poulsen*). Udvalgte Træk af Kirkens Historie. Nogle Elevforedrag.

3 ab (*Tønnesen*). Jesu Lidelse og Død og Apostlenes Gerninger gennemgaaet efter Ny Testamente. Daab og Nadver.

2 a (*Tønnesen*). Paa Grundlag af Lehmanns Bibelbog I og Ny Testamente fra Profeten Elias til Jesus forudsiger sin Lidelse og Død. Nogle Salmer gennemgaaet og lært.

2 b (*Poulsen*). Som 2 a.

1 ab (*Tønnesen*). Lehmanns Bibelbog I: Udvalgte Stykker forfra til S. 128. Nogle Salmer gennemgaaet og lært.

Historie.

III n (*Neergaard*). Munch & Müllers Verdenshistorie IV. Ottosens Nordens Historie fra 1801 ud. Munchs større Lærebog i Samfundskundskab¹³.

Til Prøven opgives: Verdenshistorie og Nordens Historie fra 1814 til Nutiden. Samfundskundskab S. 1—32, 75—104, 110—16. Særpenum: Munch & Müller III⁶ S. 1—49. Ottosen¹¹ S. 1—34.

III m (*Boisen*). Munch & Müllers Verdenshistorie IV. Ottosens Nordens Historie fra 1814 ud. Munchs større Lærebog i Samfundskundskab¹³.

Til Prøven opgives: Verdenshistorie og Nordens Historie fra 1814 til Nutiden. Samfundskundskab S. 1—32, 75—104, 110—16. Speciale: Florens i Renaissancetiden.

II n (*Neergaard*). Munch & Müllers Verdenshistorie II fra Middelalderens Slutning ud; III. Ottosens Nordens Historie fra 1389—1801.

II m (*Boisen*). Munch & Müllers Verdenshistorie II fra Middelalderens Slutning ud; III. Ottosens Nordens Historie fra 1523 til 1814. Speciale: Florens i Renaissancetiden.

I (*Schlanbusch*). Munch & Müllers Verdenshistorie I og II.

Ra (*Schlanbusch*). Schmidt: Frankrigs, Tysklands og Englands Historie siden 1860⁵. Samfundskundskab efter Munchs mindre Lærebog¹¹ S. 5—50, 78—106, 111—17.

R b (*Jacobsen*). Som R a.

4 a (*Jacobsen*). Schmidt: Lærebog for Mlsk. II S. 121 ud.

4 b (*Schlanbusch*). Som 4 a.

3 a (*Jacobsen*). Schmidt: Lærebog for Mlsk. II S. 1—114.

3 b (*Schlanbusch*). Som 3 a.

2 a (*Neergaard*). Schmidt: Lærebog for Mlsk. I S. 110 ud.

2 b (*Jacobsen*). Som 2 a.

1 ab (*Schlanbusch*). Schmidt: Lærebog for Mlsk. I S. 1—121.

Geografi.

R a (*Repstock*). Andersen og Vahls geogr. Hefter for Realkl. III: De brit. Øer, Tyskland, Holland, Belgien, Frankrig, Spanien, Portugal, Italien, Balkanlandene, Ungarn, Østrig, Svejts.

R b (*Petersson*). Reumerts Erhvervsgeografi.

Til Prøven opgives: Astronomisk Geografi og Erhvervsgeografi (fra Bokredsen Bogen ud).

4 ab (*Petersson*). Andersen og Vahls Geografi for Mlsk. II: Danmark, Island, Norge, Sverige; I: Tyskland, De brit. Øer, Holland, Belgien.

3 a (*Petersson*). Andersen og Vahls Geografi for Mlsk. II: Asien, Australien, Amerika, Havet.

3 b (*Repstock*). Som 3 a.

2 ab (*Petersson*). Andersen og Vahls Geografi for Mlsk. I: Fra Alperne ud, II: Afrika, Aarstiderne og Jordens Bevægelse.

1 a (*Repstock*). Andersen og Vahls Geografi for Mlsk. I til Svejts.

1 b (*Petersson*). Som 1 a.

Naturhistorie.

R a (*Repstock*). Andersen og Balslevs Zoologi for Realkl. Tokimbladede Blomsterplanter efter Balslev og Simonsens Botanik for Realkl.

R b (*Petersson*). Som R a.

4 ab (*Petersson*). Andersen og Balslevs Zoologi for Mlsk. II: Mennesket. Balslev og Simonsens Botanik for Mlsk. IV. Rasmussen og Simonsens organiske Kemi for Mlsk.

3 ab (*Repstock*). Andersen og Balslevs Zoologi for Mlsk. II: Fra Oldenborren til Mennesket. Balslev og Simonsens Botanik for Mlsk. III. Plantebestemmelser ved Hjælp af Rasmussen og Simonsens Lille Flora.

2 ab (*Petersson*). Andersen og Balslevs Zoologi for Mlsk. I: Fra Klatrefugle ud; II: Til Oldenborren. Balslev og Simonsens Botanik for Mlsk. II. Plantebestemmelser ved Hjælp af Rasmussen og Simonsens Lille Flora.

1 ab (*Repstock*). Andersen og Balslevs Zoologi for Mlsk. I: Til Klatrefugle. Balslev og Simonsens Botanik for Mlsk. I.

Naturfag.

III n (*Petersson*). Andersen og Vahls Geologi: Danmarks Geologi. Heegaard: Astronomiens Begyndelsesgrunde. Simonsens Biologi fra Nedstammingslæren.

Til Prøven opgives: Heegaard: Astronomiens Begyndelsesgrunde og Simonsens Biologi.

III m (*Petersson*). Andersen og Vahls Geologi: Danmarks Geologi. Kroghs Fysiologi fra Nervefysiologi Bogen ud. Simonsens Biologi fra Nedstammingslæren.

Til Prøven opgives: Kroghs Fysiologi og Simonsens Biologi.

II n (*Repstock*). Simonsens Biologi til Nedstammingslæren. Kroghs Fysiologi til Legemstemperaturen.

II m (*Repstock*). Simonsens Biologi til Nedstammingslæren i Forbindelse med Mikroskopi og Kroghs Fysiologi til Nervefysiologien.

I m (*Petersson*). Andersen og Vahls Geologi.

Regning og Matematik.

III n (*Andersen*). L. Willesen: Matematik for det spr. Gymnasium fra Trigonometri til Subtraktionsformler. Pensum repeteret.

III m (*Ring*). Pihl og Kristensen: Matematik III. Stereometri efter Hjelmlev. Pensum repeteret.

II n (*Andersen*). L. Willesen: Matematik for det spr. Gymnasium S. 66 til Trigonometrien.

II m (*Andersen*). Pihl og Kristensen: Matematik II.

I n (*Ebbesen*). L. Willesen: Matematik for det spr. Gymnasium til S. 100 (med Forbigaaelser).

I m (*Ebbesen*). Pihl og Kristensen: Matematik I.

R (*Andersen*). Pihl og Ring: Aritmetik og Regning for Realkl. Rumgeometri og grafisk Fremstilling efter Hjelmlev og V. A. C. Jensen: Geometri for Realkl. Trigonometri efter Tillægget til samme Bog.

R (*Gottlieb*). Opgaver efter Friis-Petersen og Jessens Regnebog for Realklassen, samt Realeksamens Opgaver.

4 a (*Andersen*). Pihl og Ring: Regnebog for Mlsk. IV. Pihl og Rasmussen: Geometriske Øvelser II: Fra Arealer Bogen ud.

4 b (*Gottlieb*). Som 4 a.

(4 ab (*Gottlieb*). Pihl og Rings Regnebøger III og IV: Hovedregningsopgaver).

3 a (*Ebbesen*). Pihl og Ring: Regnebog for Mlsk. III. Pihl og Rasmussen: Geometriske Øvelser II: Fra Cirklen til Arealer.

3 b (*Gottlieb*). Pihl og Ring: Regnebog for Mlsk. III. Pihl og Rasmussen: Geometriske Øvelser II: Fra Parallelogrammer til Arealer.

2 a (*Ebbesen*). Pihl og Ring: Regnebog for Mlsk. II. Pihl og Rasmussen: Geometriske Øvelser II til Parallelogrammer.

2 b (*Gottlieb*). Som 2 a.

1 ab (*Rindal*). Pihl og Ring: Regnebog for Mlsk. I.

1 b (*Ring*). Frie geometriske Øvelser.

Naturlære.

III m (*Rindal*). Eriksen og Kofoed: Mekanisk Fysik. Eriksen og Kofoed: Elektricitet II. Kristensen og Rasmussen: Astronomi: Stellarastronomien.

Til Prøven opgives: Kraft, Masse, Energi (ogsaa elektrisk

Energi), Skaalvægten, Krumlinede Bevægelser, Pendulet, Bølgebevægelse, Lydlære. Elektrolyse, Elektrostatik, Elektromagnetisme, Induktionens almindelige Love, Elektriske Svingninger, Joner og Elektroner. Billeddannelse ved Spejle, Lysets Hastighed, Brydning og Farvespredning, Lysets Bølge teori. Maaling af Varmemængder, Varmens Bevægelse, Længde- og Rumudvidelse, Smeltning, Fordampning og Kogning. Stjernerne Koordinater, Solens og Planeternes tilsyneladende og virkelige Bevægelser, Aberration, Parallaxe. — Øvelser: 1. Luftens Normalvægtfylde. 2. Vands største Vægtfylde. 3. Mariottes Lov bestemt ved Meldes Rør. 4. Linsers Brændvidde ved Bessels Metode. 5. Bølgelængde bestemt v. Hjælp af et Gitter. 6. Bølgelængde bestemt ved Møllergaze og Spejl. 7. Sammensætning af Kikkerter. 8. Fotografering af magnetiske Kraftlinier. 9. Forsøg over Ohms Lov. 10. Konstantans specifikke Modstand ved Wheatstones Bro. 11. Kompensationsmetoden. 12. Joules Lov. 13. Bestemmelse af magnetisk Moment og Magnetismemængde. 14. Toelektroderøret. 15. Treelektroderøret. 16. En Spiralfjeders Virkning paa en Akse. 17. Kundts Forsøg. 18. En Stemmegaffels Svingningstal.

III m (*Ring*). Ring: Kemi (2. Udg.) S. 138—91. (Bogen repeteret.

Til Prøven opgives: S. 40—94, 148—88.

II m (*Rindal*). Kristensen og Rasmussen: Astronomi til Stelarastronomien. Eriksen og Kofoed: Mekanisk Fysik til Vædskers Bevægelse. Eriksen og Kofoed: Elektricitet I.

II m (*Ring*). Ring: Kemi S. 69—143.

I n (*Petersson*). Christiansen og Sophie Petersens Fysik og Kemi (en Del Forbigaaelser, navnlig indenfor Metallernes Kemi).

I m (*Rindal*). Sundorph: Varmelære. Sundorph: Lyslære. Eriksen og Kofoed: Elektricitet I: Elektrolyse.

I m (*Ring*). Ring: Kemi S. 1—69.

R ab (*Rindal*). Sundorphs Fysik for Realkl. I og II med Tilføjelser i Radio.

4 a (*Ebbesen*). Sundorphs Fysik for Mlsk. II: Lyslæren; repeteret af I: Luft og Vædsketryk, Varmelære; repeteret af II: Lyslæren. Rasmussen og Simonsens uorganiske Kemi for Mlsk. 2. Afsnit.

4 b (*Rindal*). Som 4 a.

3 ab (*Andersen*). Sundorphs Fysik for Mlsk. II: Mekanik og Lydlære. Rasmussen og Simonsens uorganiske Kemi for Mlsk. 1. Afsnit.

2 a (*Ebbesen*). Sundorphs Fysik for Mlsk. I: Fra mættede Dampes Tryk Bogen ud.

2 b (*Ebbesen*). Sundorphs Fysik for Mlsk. I: Fra Kuldema-skinen Bogen ud.

1 a (*Ebbesen*). Samtale og praktisk Arbejde med Emner fra Varmelæren og Elektricitetslæren.

1 b (*Andersen*). Afsnit af Varme- og Elektricitetslære paa Grundlag af simple Forsøg.

Skrivning.

R (*Repstock*). Elementært dobbelt Bogholderi. Et mindre Købmandsregnskab med Anvendelse af O. C. Andersen: Ungdomsskolens Bogføring III & IV.

4 ab (*Repstock*). Øvelser i Haandskrift.

3 a (*Berg Sørensen*). Øvelser i Haandskrift.

3 b (*Schlanbusch*). Øvelser i Haandskrift, dels efter Forskrift, dels i Form af Afskrift.

2 a (*Berg Sørensen*). Øvelser i Haandskrift.

2 b (*Bach*). Øvelser i Haandskrift.

1 a (*Neergaard*). Øvelser i Haandskrift, dels efter Forskrift, dels i Form af Afskrift.

1 b (*Schlanbusch*). Øvelser i Haandskrift, dels efter Forskrift, dels i Form af Afskrift.

Tegning (Grove).

4 ab Dreng. Perspektivisk Tegning.

3 ab Dreng. Perspektivisk Tegning.

3 ab Piger. Dekorativ Tegning.

2 ab Dreng. Perspektivisk Tegning.

2 ab Piger. Dekorativ Tegning.

1 ab. Perspektivisk Tegning.

Sløjd (Poulsen).

Undervisningen ledes efter Dansk Skolesløjds System.

R. Øvelser i Sinkning og Hængselbeslaaning. Model: Skrin.

4 ab. Øvelser i Fældning. Model: Bord.

3 ab. Øvelser i Krumsavning, Bugthøvling og Tapning. Model: Boghylde.

2 ab. Øvelser i Skraahøvling, Rundhøvling, Fashøvling og Lodstikning. Modeller: Kaktushylde, Haandklædeholder og Brevholder.

1 ab. Øvelser i Savning, Høvling og Snitning. Modeller: Automobil, Blomsterfod, Spækkebræt og Cykelpropel.

— Gymnastik.

Drengene (*Tvies* og *Berg Sørensen*). Undervisningen er blevet ledet efter den moderne Bevægelsesgymnastiks Principper. — Paa Idrætspladsen er der i Sommermaanederne dyrket Fodbold og fri Idræt, dels i Skoletiden, dels om Eftermiddagen 5 Gange ugl. à 2 Timer. — 30 Drenge har fra 1.—20. Juli deltaget i et Svømmekursus i Snekkersten.

Pigerne (*Gandil*). Undervisningen er blevet ledet efter den moderne Bevægelsesgymnastiks Principper. Forskellige Boldspil om Sommeren. Med Elever i IV M. og Gymnasiet er der indøvet Folkedanse.

Haandarbejde.

R (*Gandil*). En Husholdningskittel syet paa Maskine, en Babytrøje strikket og en Bluse broderet med Korssting.

4 ab (*Gandil*). Kittel syet paa Maskine. En Babytrøje strikket.

3 ab (*Tønnesen*). En Pyjamas syet paa Maskine. Strikket et Par Vanter og en Hue.

2 ab (*Tønnesen*). En Gymnastikdragt (Kittel og Benklæder) syet paa Maskine.

1 ab (*Tønnesen*). Et Pudevaar syet. Et Par Ankelsokker strikket.

Sang (Elmquist).

Undervisningen har været ledet i Overensstemmelse med det ministerielle Regulativ. Musikkens Elementarlære er gennemgaaet i korte Træk. Salmer og Sange er indøvet efter Salmebogen og Skolens Morgensangbog, 1-, 2- og 3-stemmige Sange hovedsagelig efter Sangbogen „Danmark“. De højere Klasser har tillige benyttet „Gymnasiesangbogen“ og har desuden sunget enkelte tyske, franske og svenske Sange. Med Gymnasklasserne er gennemgaaet Musikhistorie efter Sigrid Rasmussens Bog. Alle syngende Elever har deltaget i den ugentlige Sammensangstime, der særlig anvendes til Indøvelse af 3- og 4-stemmige Sange for blandet Kor.

Der har i Vinterens Løb været afholdt Øvelse i Sammenspil en Gang ugentlig umiddelbart efter Skoletid. Deltagelsen er frivillig. Øvelserne har i Vinter været besøgt af 12 af Skolens Elever.

Af Skolens Dagbog.

27. Maj. Skolen paa Tur til Roskilde, hvor Domkirken blev besøgt og en Krans nedlagt ved Christian IV's Sarkofag. Tur til Boserup Skov.
30. Juni—10. Juli foretog 21 Elever fra III G. under Ledelse af tre Lærere en Rundrejse i Sverige. Besøg paa Gotland (Visby og Biltur til Roma og Dalhem), i Stockholm (med Udflugt bl. a. til Uppsala, Skokloster og Sigtuna), i Dalarna (Leksand, Rättvik, Mora) og Hjemrejse over Trollhättan.
1. Sept. viste Pigerne i Gymnasiet Folkedanse fra Scenen i Lyngby Frilandsmuseum.
- 1.—8. Sept. var 3 M. a i Lejrskole paa „Hvideklint“ ved Frederiksværk. For Lejrens 6 Skoledage var følgende Arbejdsfelter anvist for Eleverne: Iagttagelse af Dyre- og Planteliv paa Strandbredden neden for „Hvideklint“ og i det lave Vand foran, Plantesamfund paa Mark og i Skov (Sonnerup), Elementær Geologi, Kregme Kirke, Frederiksværk By (med Museum), De forenede Jernstøberier, Mejeriet „Godthaab“, — Arbejdet lagt an saaledes: ¹⁾ Indsamling af Materiale paa ovennævnte Steder; ²⁾ mundtlig og skriftlig Behandling og Bestemmelse af indsamlet Stof etc. (i Skolestuen) — Idræt, Boldspil eller Terrænlege hver Eftermiddag — Lejrlivet var paa denne

- Skolens første Lejrskole smukt præget af fornøjeligt Kammeratskab, god Fællesskabsfølelse og stor Arbejdslyst.
10. Sept. III G. og II G. paa geologisk Ekskursion til Söderåsen.
14. Sept. Skoleidrætsstævne. Fra Kl. 10⁴⁶ til 13¹⁵ Fodboldturnering for Mellemskolens Dreng, Langboldturnering mellem Skolens Piger og Holdstafetløb (5 × 200 m) for Gymnasiets og Realklassens Dreng. — Fra Kl. 14³⁰ til 17³⁰ Langboldkampe mellem tidligere kvindelige Elever og Pigehold fra Skolen, Fodboldturnering mellem Aargangene 1935, 1932 - 31, Aargangene før 1931 og Skolens udvalgte Hold; det sidste Hold vandt. Tovtrækning (8 Mands Hold) mellem forsk. Elevhold og Lærerne, med de sidste som Vindere. 4 × 100 m Stafetløb mellem Hold fra Gymnaset og Realkl. — Om Aftenen Fest paa Skolen for Gymnasiets Elever med Lærerkollegiet og tidligere Elever.
1. — 2. Okt. Undervisningsinspektørens Medhjælper, Lektor Eriksen overværede Undervisningen i Fysik og Kemi.
3. Okt. Langboldkamp i Fredensborg mellem Elever fra Centralskolen og I G. og II G. ns.
5. Okt. Mellemskolens udvalgte Fodboldhold i Rungsted.
11. Okt. Rungsted Statsskoles udv. Skolefodboldhold i Hillerød.
15. og 21. Nov. Undervisningsinspektørens Medhjælper, Lektor C. C. Andersen overværede Undervisningen i Matematik.
25. Nov. Lektor Poul Jørgensen tilsaa Skolens fysisk-kemiske Samlinger.
14. Dec. festede Gymnasiets Elever med Christianshavns Gymnasium, der med udvalgte Pige- og Drengehold fra Gymnaset viste smuk og elegant Gymnastik, der vakte stor Begejstring og Beundring. Efter nogle Folkedanse og fælles Aftensbord var der Legestue.
10. Jan. Undervisningsinspektørens Medhjælper, Lektor Troensegaard overværede Undervisningen i Gymnastik og Fransk.
22. Jan. Generalprøve paa Skolekomedien.
25. Jan. Undervisningsinspektørens Medhjælper, Tegneinspektør Jensen overværede Undervisningen i Tegning. Skolens aarlige Bal med Opførelse af Gustav Wieds „Skærmysler“ og J. L. Heibergs „Nej“.
21. Marts holdt Folketingsmand Steen for hele Skolen et Lysbilledforedrag om Grønland.
28. Marts afsluttedes Gymnasiets og Realklassens Haandboldturnering for Dreng med Realklassen som Vinder.

1. April. Gymnasiet og Realklassen aflagde Besøg paa Carlsberg Bryggerierne. Om Aftenen overværedes Opførelsen af „Melodien, der blev væk“ i Riddersalen.
- 1.—8. April havde Forældrene Adgang til at overvære Undervisningen i Gymnastik, Tegning, Haandgerning og Sløjd.
13. April gav 20 Gymnasiepiger som Gæster ved „Foreningen til Folkedansens Fremme“s 35 Aars Fest i København en Opvisning i Folkedanse.
20. April holdt Magister Bahnsen Foredrag for Gymn., Realkl. og 4. M. om Valg af Livsstilling.
30. April. Den aarlige Sangopvisning.
5. Maj Kl. 10. Skovtur til Præstevang.
6. Maj. Realklasserne overværede Opførelsen af Erich Kästners „Emil og Detektiverne“ paa Nørrebros Teater.
12. Maj. 2 Hold Drengene fra Realkl. og I G. deltog i Haandboldstævne paa Øregaard Gymnasium.

Frederiksborgensersamfundet

har til Formaal at bevare og udvikle Sammenholdet mellem forhenværende Disciple fra samt nuværende og forhenværende Lærere ved Frederiksborg Statsskole.

Formaalet søges fremmet ved:

- 1) at foranstalte selskabelige Sammenkomster,
- 2) at understøtte Kammerater fra Skolen,
- 3) at udsende personalhistoriske Meddelelser vedrørende tidligere Frederiksborgensere.

Det aarlige Kontingent er 3 Kr.

Foreningens Formand er Bankdirektør P. Mengel Thomsen, Hillerød.

Flidsbelønninger og Beneficier.!

Af Stipendiefondens Midler (søges inden 15. Dec. Blanket paa Skolens Kontor) tildeltes der i Dec. Erik Andersen 200 Kr. at oplægge, Lykke Børgesen 100 Kr. at udbetale, Jørgen Ole Bogh 200 Kr. at oplægge, Knud Hansen, Palle Jagd, Carsten Scheibel og Edith Olesen hver 100 Kr. at udbetale, Aase D. Larsen 75 Kr. at udbetale.

Flidsbelønninger (ingen Ansøgning) tildeltes ved Translokationen: Erik Andersen, Asger Pedersen, Jørgen Ole Bogh,

Hans Erik Mourits-Andersen, Ole Dahl, Birgit Bøgh, Inger Kristensen, Aage Lauridsen, Jørgen Permin, Svend Schultz, Kirsten S. Olsen, Niels Kiær, Erik Lund, Bodil Jacobsen, Nera Silberg, Helge Henriksen, Ulla Jervin.

Studiefondet for Dimittender fra Frederiksborg Statsskole (ingen Ansøgning): Jørgen Ole Bøgh (600 Kr.) og Aase D. Larsen (300 Kr.).

Skolens Regenspladser (søges omkr. 1. Sept. efter Opslag paa Universitetet): stud. mag. Børge Møhl-Hansen og stud. med. Henry Petersen.

Stipendium Bendtsenianum (Opslag paa Universitetet): stud. mag. Ib Petersen og stud. mag. Kaj Sørensen.

Overlærer J. Reinhards Mindelegat (Opslag paa Universitetet): stud. polyt. Mogens Munch.

Budtz' Legat (søges inden 10. Okt. Blanket paa Skolens Kontor): Carsten Scheibel.

Moltkes Legat for Embedsmænds Sønner (søges inden 15. Maj. Blanket paa Skolens Kontor): Svend V. Christensen, Jørgen Henrik Repstock, Ole Bay Schmith.

Povl Egede Røvsings Legat (søges inden 15. Maj. Blanket paa Skolens Kontor): Aage Lauridsen.

Professor F. P. J. Dahl og Hustrus Boglegat (ingen Ansøgning): Hans Christian Larsen.

Fra Frederiksborgensersamfundet har Karen Damgaard i III og Grethe Nesbit i R modtaget Stipendier til Rejser i Sommerferien.

Rejsestipendium for Dygtighed i Engelsk (skænket af en Fader, gammel Elev fra Skolen): Herdis Jensen i R.

Aarskort til Hillerød-Frederiksværk-Hundested Jernbane: Edith Olesen.

Bøggaver: Fra Selskabet af 1916 til Udbredelse af gensidigt Kendskab til dansk og tysk Kultur: Vagn Andersen og Asger Pedersen; fra Byens Boghandlere: Erik Andersen, Kirsten Lange, Axel Nordsten, Ole Dahl, Aase D. Larsen, Edith Olesen, Erik Roug, Helge Herlufsen, Paul Mogensen, Ellen Bruun, Inger Kristensen, Aage Lauridsen, Gerda Brinkmann, Jørgen Permin, Inger Wulff, Kirsten S. Olsen, Børge Schultz, Niels Kiær, Erik Lund, Mogens Andersen, Robert Nilsson, Jytte Svendsen, Helge Henriksen, Erik Hesselbjerg, Poul Gudmand-Høyer, Esther Hendriksen, Henry Mathiesen.

Boghjælp: Ansøgning indleveres for Frederiksborg Slotsogns Vedkommende paa Kommunens Kontor inden 1. Juni (Blanket paa Skolens Kontor), for Hillerøds Vedkommende se Avertissement i Bladene.

Skolenævn og Forældremøde.

November 1934 valgte Forældrene til Medlemmer af Skolenævnet Museumsdirektør Andrup, Fru Bankdirektør Forchhammer, Driftsbestyrer Kuhlman og Fru Prokurist Olsen. Lærerne havde valgt Lektor Boisen og Adjunkt Grove. Rektor er Formand.

Forældremøde afholdtes Onsdag d. 12. Februar med Dagsorden: ¹⁾ Lektor Tvies: Indtryk af engelsk Skoleliv paa Grundlag af et 2 Maaneders Ophold ved engelske Skoler. ²⁾ Fru Forchhammer: Et Hjælpemiddel ved Valg af Livsstilling. ³⁾ Adjunkt Grove og Fru Olsen: Ulykkesforsikring og Forældrefond.

Forældrefondet vedtoges énstemmigt, og Indbetalingerne begyndte d. 1. April til Postkonto 38443, hvortil stadig Bidrag modtages.

Skoleafgift.

Ministeriet har fastsat Skoleafgiften i Finansaaret 1936—37 saaledes:

I Mellemskolen er den maanedlige Afgift 2,50 Kr. og i Gymnasiet og Realklassen 3,75 Kr. for Skatteindtægter paa 3050—4000 Kr. Afgiften stiger med 1,25 Kr. for hver 1000 Kr., hvorved Skatteindtægten stiger, indtil henholdsvis 17,50 Kr. og 20,00 Kr.

Beretning fra Skolelægen.

(Amtslæge *Giese*.)

Skolelægen har været tilstede paa Skolen 2. og 4. Torsdag i hver Maaned, af og til hyppigere, naar Arbejdets Mængde gjorde dette nødvendigt. Alle Elever i 1. Mellemskoleklasse, foruden de Elever, der henvendte sig til Skolelægen eller af en eller anden Grund var under Observation, er blevet undersøgt.

Ved Undersøgelse af 56 Elever i 1. Mellemskoleklasse paa-
vistes sygelige Tilstande af følgende Art:

	Drenge	Piger	Ialt
Medicinske Tilfælde	11	3	14
Kirurgiske Tilfælde	1	0	1
Sygdomme i Sanseorganerne	8	5	13
Andre Tilfælde	0	0	0
	20	8	28

der fandtes hos 17 Drenge og 9 Piger.

Synsmangler paa begge Øjne fandtes hos 2 Drenge og 2 Piger, nedsat Hørelse hos 1 Dreng. Ingen af Eleverne viste Tegn

paa Tuberkulose ellers kønnes disponerede for denne Sygdom.

Ved Torsdagskonsultationerne mødte, foruden Eleverne i 1. Mellemskoleklasse, 33 Dreng og 23 Piger med følgende Sygdomstilfælde:

	Dreng	Piger	Ialt
Medicinske Tilfælde	12	15	27
Kirurgiske Tilfælde	10	3	13
Sygdomme i Sansorganerne	5	4	9
Andre Tilfælde	22	9	31
	49	31	80

1 af disse Elever var under Observation for Tuberkulose, men viste ikke Tegn paa denne Sygdom. 2 Elever viste lettere Grader af Ordblindhed. Iøvrigt skyldtes Sygdomstilfældene i Hovedsagen Smaalæsioner og Tilfælde, der skyldtes den stærke legemlige Udvikling.

Resultatet af Maaling og Vejning af Eleverne viste følgende Gennemsnitstal for de enkelte Aldersklasser:

Aar	DRENGE			PIGER		
	Højde	Vægt	Antal	Højde	Vægt	Antal
12—13	144,4	35,7	29	149,7	38,1	22
13—14	148,2	39,8	40	154,2	42,6	19
14—15	160,5	48,2	37	160,3	48,4	29
15—16	166,7	53,4	30	163,1	53,8	21
16—17	169,1	59,2	37	165,6	56,1	26
17—18	175,5	67,3	13	166,4	61,4	16
18—19	177,6	68,6	22	167,4	60,9	14

Konfirmationsforberedelsen.

Efter at man i to paa hinanden følgende Forældremøder havde drøftet, i hvilke Klasser Konfirmationsforberedelsen naturligt burde falde, for at Børnenes Undervisning skulde lide saa lidt som muligt, viste der sig ved Forældremødet 7. Marts 1923 enstemmig Tilslutning til at fastslaa følgende: *Børnene bør gaa til Konfirmationsforberedelse om Vinteren i 3. M. eller eventuelt den paafølgende Sommer ved Overgangen fra 3. M. til 4. M.*

Ferier og Fridage 1936—37.

Sommerferie 1. Juli—16. August. — Efteraarsferie 1 Uge i Oktober. — Juleferie 23. December—5. Januar. — Paaskeferie 1 Uge. — Pinseferie to Hverdage i Forbindelse med de to Helligdage. — Fridage: Kongens Fødselsdag, Fastelavns Mandag, Lørdag efter Bededag, Kr. Himmelfartsdag, Grundlovsdag og Valdemarsdag.

Optagelsesprøver og Eksaminer 1936.

Skriftlig Optagelsesprøve til *Mellemskolen* afholdes Mandag den 29. Juni Kl. 7³/₄.

Kl. 8 — 10 : Regning.

Kl. 10¹/₂ — 12¹/₂: Genfortælling.

Kl. 12³/₄ — 13¹/₄: Diktat.

Hertil medbringes Skrivematerialier og de i sidste Aar benyttede Stile- og Opgavebøger.

Mundtlig Optagelsesprøve til *Mellemskolen* afholdes Tirsdag d. 30. Juni Kl. 8.

Hertil medbringes de i sidste Aar benyttede Lærebøger.

Optagelsesprøve til *Gymnasiet* afholdes Mandag d. 29. Juni Kl. 13¹/₄.

Hertil medbringes de i sidste Aar benyttede Lærebøger, Stile- og Opgavebøger. Eksamensbeviser for Mellemskole- eller Realeksamen maa være tilsendt Skolen før Prøvens Begyndelse.

Skema over de mundtlige Eksamens- og Aarsprøver vil senere kunne faas paa Skolen.

Forældre og andre, der interesserer sig for Skolen, indbydes til at overvære disse mundtlige Prøver og *Skolens Afslutningsfest*, der finder Sted Lørdag den 27. Juni Kl. 10.

Det nye Skoleaar begynder Mandag den 17. August Kl. 9.

Frederiksborg Statsskole, den 16. Maj 1936.

L. J. Ring

Navne kan blive indført i Forsømmelsesprotokollen, aflevere glemte Sager til Inspektør, før han forlader Skolen.

I Mellemskolens Klasser, hvor der tillige findes en „yde Ordensduks“, skal denne skaffe til Veje, hvad der skal bruges i Klasse-lokalet, men opbevares udenfor dette, og atter bringe det paa Plads, bringe Bøger til og fra Faglokalet og tage sig af alt vedrørende Faglokalet i de særlige Timer, melde Forsømmelser hos Rektor samt eventuelt træde i Ordensduksens Sted. Saa snart han har udrettet sit Arbejde, skal han gaa ned i Skolegaarden.

7. Har en Elev forsømt Skolen eller er mødt for sent (Togforsinkelser fraregnet), skal han første Mødedag medbringe skriftlig Meddelelse fra Hjemmet om Udeblivelsens Aarsag og Varighed. *Som gyldig Grund til Forsømmelse betragtes i Almindelighed kun Sygdom.* Tegner Udeblivelsen til at blive af længere Varighed, bedes Meddelelse derom tilstillet Rektor. (Se iøvrigt „Sundhedsforhold“). I ganske særlige Tilfælde kan Rektor give en Elev Lov til at forsømme Skolen, naar Anmodningen fremsættes Dagen forud, og der gives vægtige Grunde.
 8. Anmodning om Fritagelse for Deltagelse i enkelte Timer (Gymnastik, Bad, Sang o. lign.) maa gives skriftligt, og Eleven skal som Regel overvære Undervisningen. Elever, der i længere Tid er fritaget for et Fag, vil af Inspektør faa anvist et Lokale, hvor de normalt skal opholde sig i saadanne Timer. Tilladelse til af forlade Skolen i Fritimer maa indhentes hos Inspektør. Fritagelse for Gymnastik ud over en Uge kan kun gives efter Lægeattest, hvortil Blanket udleveres af Rektor.
 9. Skriftlige Meddelelser fra Hjemmet forevises Rektor i første Fri-kvarter eller før Skolens Begyndelse.
 10. Indsamlinger og Opslag paa Skolen maa kun finde Sted med Rektors Tilladelse.
 11. Eleverne maa ikke gaa paa Restaurant eller deltage i offentlige Baller uden i Selskab med Forældre eller Værge. Tobaksrygning udenfor Skolens Grund betragtes som et Spørgsmaal, der henhører under Hjemmets Afgørelse; dog vil Rygning paa Vejen til og fra Skolen (Jernbanerejsen indbefattet) blive betragtet som et groft Brud paa den Takt, som Skolen med Rette kan kræve af sine Elever — og behandlet derefter. Skolen regner med, at Hjemmene ikke vil tillade mindreårig (ukonfirmerede) Elever at ryge paa Grund af Tobakkens særlige Skadelighed under Opvæksten.
 12. Forøvrigt venter Skolen af alle sine Elever, at de saavel uden for som inden for Skolens Mure vil udvise en smuk og tiltalende Optræden, som er deres Hjem og Skolen værdig.
-
-

