



Danskernes Historie Online

Danske Slægtsforskeres Bibliotek

Dette værk er downloadet fra Danskernes Historie Online

Danskernes Historie Online er Danmarks største digitaliseringsprojekt af litteratur inden for emner som personalhistorie, lokalhistorie og slægtsforskning. Biblioteket hører under den almennyttige forening Danske Slægtsforskere. Vi bevarer vores fælles kulturarv, digitaliserer den og stiller den til rådighed for alle interesserede.

Støt Danskernes Historie Online - Bliv sponsor

Som sponsor i biblioteket opnår du en række fordele. Læs mere om fordele og sponsorat her: <https://slaegtsbibliotek.dk/sponsorat>

Ophavsret

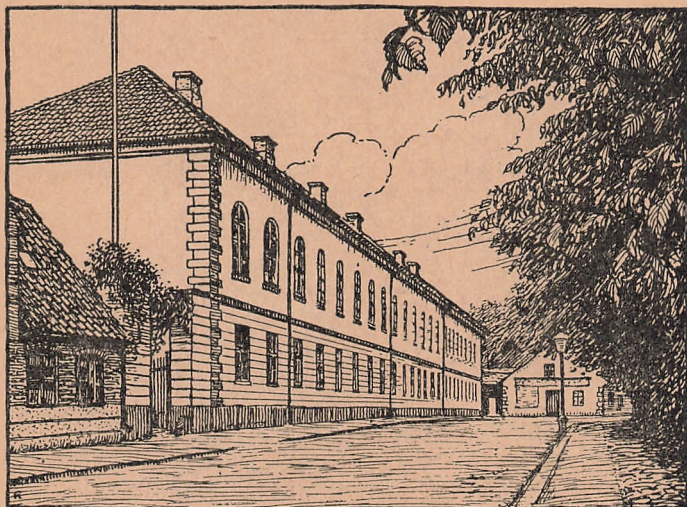
Biblioteket indeholder værker både med og uden ophavsret. For værker, som er omfattet af ophavsret, må PDF-filen kun benyttes til personligt brug.

Links

Slægtsforskeres Bibliotek: <https://slaegtsbibliotek.dk>

Danske Slægtsforskere: <https://slaegt.dk>

FREDERIKSBORG STATSSKOLE



1937—38



C. NORDLUNDES BOGTRYKKERI
(OSWALD TERKELSEN)

Skoleregler.

1. Eleverne maa møde i god Tid om Morgenen og medbringe de Bøger og Materialer, som de skal bruge i Dagens Løb. Efter 1. Ringning om Morgenen skal Eleverne straks gaa til det Lokale, de skal benytte i første Time.
Tilladelse til at medbringe Cykel gives af Inspektor.
2. I Frikvartererne skal Eleverne opholde sig i Skolegaarden, som de ikke maa forlade uden Inspektors Tilladelse. I Sygdomstilfælde kan de efter skriftlig Anmodning fra Hjemmet midlertidigt faa Lov til at opholde sig i dertil bestemte Lokaler efter Inspektors nærmere Anvisning. Frokosten maa kun indtages i dertil anviste Lokaler eller i Skolegaarden, altsaa ikke paa Trapper og Gange.
3. Ophold paa Gangene er normalt ikke tilladt, og al Uro og Støjen i Skolebygningen er forbudt.
4. Elevernes Skolesager skal alle være mærkede med tydeligt Navn. Skolen forbeholder sig Ret til at kassere Bøger, der ikke er behandlet ordentligt. Bortkommer noget, skal det straks meldes til Inspektor. Uvedkommende Ting, som Legetøj, Morskabsbøger o. lign., bør ikke medbringes paa Skolen og maa ventes tilintetgjort uden Erstatning, hvis de tages frem i Undervisningstimerne. *Penge og Værdisager maa under ingen Omstændigheder henligge i Overløj, Pulte eller paa lignende Sleder*, men bør straks om Morgenen overgives Inspektor til Opbevaring; i modsat Tilfælde fralægger Skolen sig ethvert Ansvar.
5. Eleverne er ansvarlige for den Plads, der er anvist dem af Inspektor. Pladsskifte maa kun finde Sted med Inspektors Tilladelse. Direkte Beskadigelse af Borde og Bænke eller andet af Skolens Inventar maa erstattes, og enhver Beskadigelse maa straks meldes til Inspektor.
6. Den Elev, som efter Tur er Ordensduks, møder 10 Minutter før Undervisningens Begyndelse og skal opholde sig i Klassens normale Lokale i Frikvarteret. Han maa sørge for, at alt i Klasse-lokalet forefindes i den tilbørlige Orden ved enhver Times Begyndelse, samle Stile- og Opgavebøger og skriftligt angive, hvilke der mangler, uddele Morgensangbøger o. lign., sørge for Udluftning af Lokalet efter Inspektors nærmere Angivelse, gøre Lærerne opmærksomme paa, hvilke Elever der ikke er til Stede, for at deres

Frederiksborg Statsskole

Aarsberetning
1937—1938

M. CHR. GODSKESEN

4. JUNI 1853—27. JUNI 1937

DEN 27. Juni 1937 døde fhv. Lektor ved Frederiksborg Statsskole Mads Chr. Godskesen efter et kort Sygeleje.



Lektor Godskesen fødtes paa Ruggaardslund, Vævlinge Sogn paa Fyn som Søn af Boelsmand Godske Christiansen. Han uddannedes som Seminarist og bestod Skolelærereksamen med 1. Karakter 1873. Ti Aar senere tog han Studentereksamen og Aaret efter i 1884 Filosofikum. I Mellemtiden havde han virket ved den til Frederiksborg lærde Skole knyttede Elementarskole væsentligst som Lærer i Dansk og Religion. 1885 ansattes han som Timelærer ved selve den lærde

Skole og har senere haft sin Gerning her som Adjunkt (1887) og Overlærer (1906), indtil han i 1923 søgte og fik sin Afsked.

Lektor Godskesens Virke som Lærer har frem for alt baaret Præg af hans levende, alsidigt interesserede Aand og hans idealistiske Livssyn. Han, for hvem i Sandhed intet menneskeligt var fremmet, havde en fremragende Evne til at sætte Tankevirksomhed i Gang og skabe Interesse hos sine Elever. Han fyldte og overfyldte dem ikke med mer eller mindre død „eksakt Viden“, men Mennesker i stort Tal føler sig i Gæld til ham, deres Lærer i Dansk, Religion eller Naturhistorie, for det Bidrag, han har ydet til deres aandelige Udvikling. Den unge Lærer, der i 1907 blev hans nære Kollega og nu 30 Aar senere rister ham denne Rune, gør det i Følelse af at staa solidarisk i Taknemmelighed med hans Elever for alt, hvad ogsaa han lærte af Lektor Godskesen — fagpædagogisk som menneskeligt. — Han vedgaar Arv og Gæld.

Johan Repstock.

ENGELKE M. JACOBSEN

21. APRIL 1876—1. NOVEMBER 1938

UDDANNET som Faglærerinde i Historie og Dansk kom Frk. Jacobsen som Lærerinde til Frederiksborg Statsskole



1910, blev Adjunkt 1916 og Lektor 1930. Fra 1923 var hun Inspektrice for de kvindelige Elever.

Svag af Helbred, men stærk af Karakter, præget af gammel Kultur ud fra et religiøst Grundsyn, trofast mod de Idealer, hvormed hun var gaaet ind til sin Gerning, og lykkelig i sit Arbejde, saadan staar Frk. Jacobsen for mig og de mange, som havde den Lykke at arbejde sammen med hende i en Aar-række.

Hun var en overordentlig samvittighedsfuld og dygtig Lærerinde, fast i sine Krav til Børnene, men stærkest i Kravene til sig selv. Hendes Undervisningstimer var det en Fornøjelse at overvære, prægede som de var af hendes livfulde Væsen, hendes klare og vel gennemtænkte Spørgsmaal og grundige, daglige Forberedelse. Man fristes til yderligere at sige, at hun havde „et Øje paa hver Elev i Klassen“, og dette Øje kunde straale af Glæde — og det gjorde det helst og oftest — men ogsaa være hvast.

Føleri og Popularitetsjageri, saavel i Forhold til Barn som til Hjem, laa hende fjernt, kritisk og stolt som hun var i disse Ords gode Mening.

Hendes store Betydning for Skolen, for Eleverne som for os Lærere, laa, kort udtrykt, i det Eksempel, hun gennem hele sin Gerning gav os alle, og naar gamle Elever som modne Mænd og Kvinder mindes hende, vil det sikkert ikke blot være i Tanken om, hvad hun gav dem af solide Kundskaber, men ogsaa i taknemlig Forstaaelse af, hvad hun ved sit Eksempel lærte dem af Pligt- og Ansvarsfølelse.

L. J. Ring.

Optagelse i Skolen.

Frederiksborg Statsskole, der forbereder til Mellemskoleeksamen, Realeksamen og Studentereksamen, optager normalt Eleverne i 11 Aars Alderen i 1ste Mellemskoleklasse.

Elever, som ikke kan fortsætte deres Skolegang til 15 Aars Alderen og tage Mellemskoleeksamen, vil være bedst tjent med at blive i Folkeskolen, da Mellemskolens Læsestof danner et samlet Hele, og ved Udgang af Mellemskolen i Konfirmationsalderen faar Eleven følgelig ingen naturlig Afslutning paa Skolegangen.

Indmeldelse af Elever finder normalt Sted omkring 1ste Maj ved skriftlig eller mundtlig Henvendelse til Rektor. Med Indmeldelsen maa følge 1) Fødsels- eller Daabsattest, 2) Koppeattest, 3) Vidnesbyrd om tidligere Skolegang, 4) Forsørgerens nøjagtige Adresse og Skattekommune.

Optagelsesprøven finder normalt Sted i Juni (se Side 46), og til denne medbringes 1) Skrivematerialer, 2) de i sidste Aar benyttede *Lærebøger, Stile- og Opgavebøger*, 3) samt om muligt for højere Klassers Vedkommende Karakter- eller Vidnesbyrdbog. Til andre Tider af Aaret kan Optagelse kun finde Sted efter nærmere Aftale med Rektor.

Elever, der vil gaa nysproglig Vej og ikke har Latin til Mellemskoleeksamen, maa bestaa en Prøve i Latin med mindst g. Ved Indtrædelsen i 4. M. tilraades det i Almindelighed alle Elever, som senere vil i Gymnasiet, at tage Latin, selv om de vil gaa naturvidenskabelig Vej.

Til at bestaa Eksamen kræves i Gennemsnit — saavel af Aars- som Eksamenskaraktererne — følgende Resultater: Mellemskoleeks. 3,75; Realeks. 4,00; Studentereks. 4,25.

Valgfrihed til Realeksamen.

Timeplanen for Realklassen ligger her ved Skolen saaledes, at der i ca. 10 ugl. Timer gives en vis Valgfrihed med Hensyn til Fagene, som det fremgaar af nedenstaaende Skema, dog naturligvis under Forudsætning af, at et tilstrækkeligt Antal Elever melder sig til det enkelte Fag.

	A	B	C	D
Regning og Matematik	5	5		
Geometri	2	2		
Fransk	3			3
Praktisk Regning (for Piger) . . .			3	3
Kv. Haandarbejde			3	3
Bogføring		2	2	

Drenge kan vælge mellem A og B, Piger mellem A, B, C og D. Er Standpunktet svagt i Sprogene, tilraades det at bortvælge Fransk; tilsvarende i Matematik for Pigers Vedkommende; Oprykning i Realklassen kan blive afhængig af, om Eleven fritages for Fag, han ikke magter.

Tillægsprøver kan senere tages i de valgfri Fag.

Realeksamen vil blive krævet ved Ansættelse under Toldvæsenet, Statsbanerne, Telegrafvæsenet og Postvæsenet (de to sidstnævnte Institutioner kræver Fransk).

Realeksamen med Matematik vil blive krævet som Betingelse for Optagelse som Landbrugs- eller Havebrugselev paa Landbohøjskolen.

Realeksamen med Matematik, Fransk og Geometri giver Ret til at indstille sig til Adgangseksamen til den polytekniske Lærestalt.

Realeksamen med Matematik, Fransk og Latinprøve til 4de M. giver Adgang til Indmeldelse paa Tandlægeskolen og, suppleret med en Tillægseksamen i Matematik, Fysik, Kemi, til at indstille sig til farmaceutisk Medhjælpereksamen.

Skolens Afgangsprøver 1937.

I Cencuren ved den mundtlige Eksamen deltog følgende:

Prof. Dr. phil. Høeg: Latin i IIIns, Oldtidskundskab i IIIInn.

Adjunkt Rosendahl: Historie i IIIInn.

Lektor Kretzschmer: Historie i IIIns.

Adjunkt A. Larsen: Engelsk i IIIIns og IIInn.

Lektor Frk. Baruel: Fransk i III.

Lektor Kiørbye: Tysk i IIIIns og IIInn.

Adjunkt Sikjær: Matematik i IIIInn og IIIns.

Lektor Nørregaard: Dansk i III mn.

Lektor Thorup: Fysik i R.

Lektor H. C. Sørensen: Matematik i R.

Lektor Lind: Historie i M.

Studentereksamen.

ms.

1.	<i>Børge L. Andersen</i> , f. $\frac{9}{12}$ 16.....	g+	5,90
2.	<i>Ole S. Dahl</i> , f. $\frac{4}{8}$ 19.....	g+	5,72
3.	<i>K. Ingeborg Hansen</i> , f. $\frac{26}{11}$ 18.....	g+	5,84
4.	<i>Ruth A. B. Hansen</i> , f. $\frac{14}{11}$ 18.....	mg÷	6,09
5.	<i>Estrid H. Hartel</i> , f. $\frac{9}{1}$ 19.....	mg÷	6,43
6.	<i>Tage G. Jespersen</i> , f. $\frac{2}{11}$ 16.....	mg÷	6,53
7.	<i>Aase D. Larsen</i> , f. $\frac{20}{1}$ 19.....	mg+	7,30
8.	<i>Orla A. B. Madsen</i> , f. $\frac{21}{3}$ 19.....	mg÷	6,24
9.	<i>Edith A. E. Olesen</i> , f. $\frac{24}{3}$ 19.....	mg+	7,35
10.	<i>Kai G. Pallesen</i> , f. $\frac{18}{3}$ 18.....	mg÷	6,51
11.	<i>Kirsten Poulsen</i> , f. $\frac{29}{7}$ 19.....	mg÷	6,11
12.	<i>Jørgen Henrik Repstock</i> , f. $\frac{16}{7}$ 19.....	mg÷	6,21
13.	<i>Bodil Reumert</i> , f. $\frac{21}{5}$ 19.....	g+	5,80
14.	<i>Marie F. Steen</i> , f. $\frac{1}{1}$ 19.....	mg÷	6,28
15.	<i>Lisbeth Søeborg</i> , f. $\frac{23}{12}$ 17.....	g+	5,96

mn.

1.	<i>Martha J. Balslev</i> , f. $\frac{23}{12}$ 18.....	mg	7,12
2.	<i>Eva Forchhammer</i> f. $\frac{16}{6}$ 19.....	mg	6,90
3.	<i>Otto J. Gottlieb</i> , f. $\frac{12}{6}$ 19.....	mg	6,67
4.	<i>Kai H. Jacobsen</i> , f. $\frac{20}{9}$ 17.....	mg	6,90
5.	<i>Kirsten E. S. Kuhlman</i> , f. $\frac{16}{12}$ 18.....	mg÷	6,30
6.	<i>Vibeke Munch</i> , f. $\frac{1}{4}$ 18.....	g+	5,94
7.	<i>Ellen I. Nielsen</i> , f. $\frac{7}{9}$ 17.....	g+	5,63
8.	<i>Carl Gustav F. H. C. Rosen</i> , f. $\frac{14}{3}$ 17.....	g+	5,62
9.	<i>Erik Roug</i> , f. $\frac{22}{10}$ 19.....	mg+	7,17
10.	<i>Christian Storm</i> , f. $\frac{17}{8}$ 17.....	g+	5,99
11.	<i>Birthe B. Sørensen</i> , f. $\frac{13}{5}$ 18.....	mg÷	6,66
12.	<i>Jørgen Wendelboe Larsen</i> , f. $\frac{12}{4}$ 18.....	g+	5,63

a.

Realeksamen.

1.	<i>Laura L. Carlsen</i> , f. $\frac{1}{12}$ 20.....	mg÷	6,57
2.	<i>Erik Dræby</i> , f. $\frac{25}{6}$ 20.....	mg÷	6,48
3.	<i>Olaf W. Gottlieb</i> , f. $\frac{26}{7}$ 21.....	mg÷	6,18
4.	<i>Holger Hansen</i> , f. $\frac{7}{8}$ 21.....	mg÷	6,36
5.	<i>Anna Jensen</i> , f. $\frac{24}{4}$ 20.....	mg÷	6,26
6.	<i>Egil Jensen</i> , f. $\frac{30}{1}$ 21.....	mg	7,10
7.	<i>Knud Frisch Jensen</i> , f. $\frac{9}{4}$ 21.....	mg÷	6,12

8.	<i>Arne Jonassen</i> , f. $\frac{8}{7}$ 21	mg+	7,30
9.	<i>Clara B. Klein</i> , f. $\frac{10}{3}$ 20	mg÷	6,27
10.	<i>S. Erik Larsen</i> , f. $\frac{9}{11}$ 19	mg÷	6,59
11.	<i>S. C. Møller Larsen</i> , f. $\frac{4}{5}$ 20	g+	5,40
12.	<i>Troels D. Larsen</i> , f. $\frac{7}{12}$ 20	mg	6,85
13.	<i>Paul E. Madsen</i> , f. $\frac{6}{10}$ 20	mg	6,85
14.	<i>Kaja Sp. A. Møller</i> , f. $\frac{7}{11}$ 19	mg÷	6,06
15.	<i>Gunnar K. V. Nielsen</i> , f. $\frac{3}{10}$ 20	g+	5,73
16.	<i>Henri R. Nielsen</i> , f. $\frac{31}{5}$ 21	mg÷	6,18
17.	<i>I. Tove Nielsen</i> , f. $\frac{23}{6}$ 21	mg÷	6,26
18.	<i>Poul G. R. Olsen</i> , f. $\frac{2}{7}$ 20	mg÷	6,63
19.	<i>Børge H. Schultz</i> , f. $\frac{11}{2}$ 21	mg	6,71
20.	<i>Inger B. Sørensen</i> , f. $\frac{28}{3}$ 21	mg	6,82

b.

1.	<i>Niels Kjær</i> , f. $\frac{24}{7}$ 21	mg	7,16
2.	<i>Inger M. Knudsen</i> , f. $\frac{15}{7}$ 21	mg÷	6,66
3.	<i>Bente K. Madsen</i> , f. $\frac{2}{12}$ 20	mg	7,13
4.	<i>Gudrun S. Malmdorf</i> , f. $\frac{22}{8}$ 20	mg÷	6,47
5.	<i>Birte I. Melchior</i> , f. $\frac{10}{9}$ 20	mg÷	6,21
6.	<i>Hans Mortensen</i> , f. $\frac{17}{9}$ 20	mg÷	6,26
7.	<i>J. Sigurd Petersen</i> , f. $\frac{6}{11}$ 20	mg	6,71
8.	<i>Jens Th. Rasmussen</i> , f. $\frac{6}{12}$ 20	mg	6,88
9.	<i>Bjørn U. Repstock</i> , f. $\frac{13}{3}$ 21	mg÷	6,54
10.	<i>Knud Rønje</i> , f. $\frac{11}{10}$ 21	mg	7,16
11.	<i>Svend V. Stigaard</i> , f. $\frac{12}{7}$ 20	g+	5,99

Mellemskoleeksamen.

a.

1.	<i>Mogens R. Andersen</i>	6,19	21.	<i>Agnete Reumert</i>	6,26
2.	<i>Max Bay</i>	5,78	22.	<i>Finn Th. S. Riddervold</i>	6,25
3.	<i>Poul Chr. Broch-Nielsen</i>	5,74	23.	<i>Ole B. Bay Schmith</i>	6,35
4.	<i>Jørgen Fabricius</i>	6,48	24.	<i>Nera F. Silberg</i>	7,22
5.	<i>Erna M. Hedetoft</i>	5,71	25.	<i>Jytte Svendsen</i>	7,16
6.	<i>Inger Heggelund</i>	5,74	26.	<i>Anne Marie W. Sørensen</i>	6,79
7.	<i>Bodil A. Jacobsen</i>	7,52	27.	<i>Erik S. Sørensen</i>	7,33
8.	<i>Hans Helge H. Jørgensen</i>	6,57	28.	<i>Inger Johanne Willumsen</i>	6,96
9.	<i>Gerda R. Kristensen</i>	6,97	29.	<i>Lizy Østerberg</i>	6,49
10.	<i>A. Henry Chr. Lange</i>	5,11	b.		
11.	<i>Ellen G. Larsen</i>	6,26	1.	<i>Helge M. Christensen</i>	6,46
12.	<i>Esther Lykkebo</i>	6,48	2.	<i>Ubbe E. G. S. V. Danne-</i>	
13.	<i>Børge L. Madsen</i>	5,42		<i>skjold-Samsøe</i>	6,19
14.	<i>Jørgen K. Mogensen</i>	6,09	3.	<i>Elly I. Eduard</i>	7,19
15.	<i>Orla E. Møllerstrøm</i>	6,77	4.	<i>Poul A. Eickhoff</i>	6,50
16.	<i>Marie C. Nielsen</i>	7,09	5.	<i>Allan H. Hansen</i>	6,09
17.	<i>Robert Nilsson</i>	6,87	6.	<i>Erik P. L. Hansen</i>	6,54
18.	<i>Gerd I. R. Nordraak</i>	5,39	7.	<i>Helge J. Henriksen</i>	7,25
19.	<i>Egon Petersen</i>	5,55	8.	<i>Erik Hesselbjerg</i>	7,19
20.	<i>Mogens V. Petersen</i>	6,43	9.	<i>Christian Frederik Jensen</i>	7,34

10. <i>Ulla Jervin</i>	7,22	19. <i>U. Tove Olsen</i>	5,97
11. <i>Grethe Kjølner</i>	6,25	20. <i>Ib T. T. V. Petersson</i>	6,93
12. <i>Vibeke Lange</i>	7,05	21. <i>Carl H. Th. Pfeil</i>	6,68
13. <i>Inge Larsen</i>	6,98	22. <i>Bent Ove Rasmussen</i>	6,27
14. <i>Annemarie B. Madsen</i>	5,90	23. <i>Kirsten Renkel</i>	6,80
15. <i>Peder B. Madsen</i>	6,32	24. <i>Elsebeth J. V. H. C. Rosen</i>	6,63
16. <i>A. Kristine Nielsen</i>	6,61	25. <i>Bent Treschow</i>	6,03
17. <i>Erik Nordgreen</i>	5,91	26. <i>Ida G. B. B. Tvies</i>	6,93
18. <i>Lilian A. Nordsten</i>	6,03		

Eleverne.

Ved Udsendelsen af forrige Aars Program var Elevantallet 336. Til Sommerferien udgik 27 Studenter og 25 Realister samt 12 andre Elever. Ved Begyndelsen og i Løbet af Skoleaaret er der tilgaaet 74 Elever og udgaaet 9, saa Antallet nu udgør 337, hvoraf 153 Piger.

III. Gymnasieklasse.

ns.

1. *Selma H. Bach*, f. $14/1$ 20 (Førstelærer).
2. *Gerda M. Brinkmann*, f. $25/8$ 19 (Overretssagfører).
3. *Alfred F. B. Christiansen*, f. $26/7$ 18 (Sognepræst).
4. *Helga Kiilerich*, f. $27/5$ 18 (Præst).
5. *Hans Christian Larsen*, f. $17/3$ 19 (Tømremester).
6. *Grethe Melskens*, f. $14/6$ 19 (Borgmester).
7. *Henning E. Pedersen*, f. $22/6$ 19 (Apoteker).
8. *Gerda Raaschou-Nielsen*, f. $20/4$ 19 (Købmand).
9. *Thomas A. Riddervold*, f. $7/1$ 20 (Landbrugslærer).
10. *Bodil B. Sørensen*, f. $27/1$ 20 (Overlærer).
11. *Lillian E. M. Wendelboe Larsen*, f. $1/1$ 20 (Godsejer).
12. *Inger M. J. Wulff*, f. $29/7$ 20 (Docent, Dr. phil.).

ma.

1. *Svend Aage Andersen*, f. $29/6$ 20 (afd. Ølhandler).
2. *Jørgen M. Christoffersen*, f. $13/6$ 19 (afd. Lærer).
3. *Preben Estrup*, f. $26/7$ 20 (Sekretær).
4. *Erik Hansen*, f. $9/11$ 19 (Fuldmægtig).
5. *V. Preben Heise*, f. $8/4$ 19 (Overbanemester).
6. *Gunnar Idorn*, f. $24/1$ 20 (Repræsentant).
7. *Robert K. Jensen*, f. $25/7$ 20 (Bankdirektør).
8. *Erik O. Jørgensen*, f. $16/7$ 20 (Gaardejer).
9. *Aage Lauridsen*, f. $10/11$ 18 (afd. Spindemester).

10. *Eigil H. G. Berth Pedersen*, f. $30/1$ 19 (Tandlæge).
11. *Torben Svendsen*, f. $11/2$ 20 (Kommunaldirektør).
12. *A. Ulla A. Wildt*, f. $5/1$ 20 (Ingeniør).

ns. II. Gymnasieklasse.

1. *Aase Andersen*, f. $27/12$ 19 (Speditør).
2. *Ruth Andersen*, f. $13/11$ 19 (Lærer).
3. *Birthe A. Andrup*, f. $8/5$ 19 (Koffardikaptajn).
4. *Henrik H. H. Andrup*, f. $13/3$ 21 (Museumsdirektør).
5. *Marie Elisabeth Andrup*, f. $27/12$ 18 (Museumsdirektør).
6. *Jørgen H. Bang*, f. $2/1$ 20 (afd. Trafikkontrolør).
7. *Gunnar Bech*, f. $23/3$ 20 (afd. Førstelærer).
8. *Inger E. Culmsee*, f. $28/8$ 20 (Slagtermester).
9. *Grete M. Greve*, f. $15/9$ 20 (Overlærer).
10. *Sven Heurlin*, f. $26/3$ 20 (Trafikkontrolør).
11. *E. Birgitte Jørgensen*, f. $23/10$ 20 (Mejeribestyrer).
12. *Inger Kjersgaard*, f. $13/2$ 19 (Ingeniør).
13. *Helle M. Larsen*, f. $9/1$ 20 (Postassistent).
14. *Inge M. B. Nannestad*, f. $24/6$ 20 (afd. Fabrikant).
15. *Terkel L. Svendsen*, f. $15/2$ 20 (Tømrmester).
16. *Inger Mengel Thomsen*, f. $18/10$ 20 (Bankdirektør).

mn.

1. *Frits H. Fenger*, f. $29/9$ 20 (Landbrugslærer).
2. *Karen J. A. Friis*, f. $7/8$ 19 (Oberst, Slotsforvalter).
3. *Hans H. H. Jørgensen*, f. $17/12$ 19 (Snedkermester).
4. *Marie Küllerich*, f. $23/11$ 19 (Præst).
5. *Gunnar Korsby*, f. $1/8$ 21 (Proprietær).
6. *Grethe O. J. Løppenthin*, f. $2/9$ 21 (Proprietær.)
7. *Jørgen G. Nielsen*, f. $28/9$ 20 (Gaardejer).
8. *V. Bernhard Olsen*, f. $6/3$ 19 (Prokurist).
9. *Kirsten J. S. Olsen*, f. $19/4$ 21 (Klasselotterikollektrice).
10. *K. Villy Rasmussen*, f. $13/5$ 21 (Parcellist).
11. *Jørgen F. H. C. Rosen*, f. $15/12$ 19 (Skovrider).
12. *Poul Rønje*, f. $25/6$ 20 (Gaardejer).
13. *Poul J. H. Schaumburg-Müller*, f. $1/12$ 20 (Sognepræst).
14. *Peter K. Steenvinkel*, f. $2/8$ 20 (Sognepræst).

ns.

I. Gymnasieklasse.

1. *Helge M. Christensen*, f. $24/1$ 21 (Lærer).
2. *Elly I. Eduard*, f. $11/3$ 22 (fhv. Købmand).
3. *Erik Hesselbjerg*, f. $2/12$ 21 (Sagfører).
4. *Einar L. Kramer*, f. $4/2$ 22 (afd. Fuldmægtig).

5. *Jørgen C. Oxholm*, f. $31/5$ 21 (Stiftamtmand).
6. *Jens T. Rasmussen*, f. $6/12$ 20 (Maskinmester).
7. *Agnete Reumert*, f. $31/12$ 21 (Sognepræst).
8. *Kirsten Renkel*, f. $20/8$ 21 (Overlærer).
9. *Bjørn U. Repstock*, f. $13/3$ 21 (Lektor).
10. *Svend Ivar Vilstrup*, f. $24/2$ 21 (Læge).
11. *Inger J. Willumsen*, f. $23/11$ 21 (Købmand).

mn.

1. *Mogens R. Andersen*, f. $17/8$ 21 (Assistent).
2. *Jørgen Fabricius*, f. $12/6$ 21 (Skovrider).
3. *Allan H. Hansen*, f. $3/3$ 20 (Urmager).
4. *Holger Hansen*, f. $7/8$ 21 (Fuldmægtig).
5. *Vibeke Lange*, f. $4/5$ 22 (Kunstmaler).
6. *Helge Larsen*, f. $6/8$ 19 (Savværksejer).
7. *Poul E. Madsen*, f. $6/10$ 20 (Frisør).
8. *Hans Verner A. Nielsen*, f. $13/1$ 20 (Inspektør).
9. *Svend Erik F. Nielsen*, f. $5/8$ 21 (Smedemester).
10. *Robert Nilsson*, f. $4/2$ 22 (Bankbogholder).
11. *Poul G. R. Olsen*, f. $2/7$ 20 (Vulkanisør).
12. *Ib T. T. V. Petersson*, f. $28/10$ 21 (Lektor).
13. *Elsebeth J. V. H. C. Rosen*, f. $26/1$ 22 (Skovrider).
14. *Nera F. Silberg*, f. $9/10$ 21. (Rodemester).
15. *Niels Stensberg*, f. $19/6$ 20 (Gaardejer).
16. *Jytte Svendsen*, f. $11/1$ 22 (Kommunaldirektør).
17. *Inger B. Sørensen*, f. $28/3$ 21 (Gaardejer),
18. *Ida G. B. B. Tvies*, f. $18/9$ 23 (Rektor).

Realklassen.

a.

1. *Max Bay*, f. $7/2$ 21 (fhv. Proprietær).
2. *Poul Chr. Broch-Nielsen*, f. $23/12$ 20 (Maskinmester).
3. *Inger Heggelund*, f. $20/1$ 22 (Dyrlæge).
4. *Bodil A. Jacobsen*, f. $7/3$ 21 (Smed).
5. *Hans Helge H. Jørgensen*, f. $27/11$ 21 (Købmand).
6. *Gerda R. Kristensen*, f. $26/6$ 22 (Stationsforstander).
7. *Ellen G. Larsen*, f. $1/9$ 21 (Motorvognsfører).
8. *Esther Lykkebo*, f. $22/3$ 21 (Gartner).
9. *Børge L. Madsen*, f. $29/6$ 21 (Gaardejer).
10. *Jørgen K. Mogensen*, f. $16/3$ 22 (Købmand).
11. *Orla E. Møllerstrøm*, f. $27/11$ 21 (Købmand).
12. *Marie C. Nielsen*, f. $14/6$ 21 (Overportør).
13. *Mogens V. Petersen*, f. $28/2$ 21 (Købmand).
14. *Finn Th. S. Riddervold*, f. $2/6$ 22 (Landbrugslærer).
15. *Ole B. Bay Schmith*, f. $10/3$ 22 (afd. Kaptajn).

16. *Anne Marie W. Sørensen*, f. $\frac{6}{8}$ 21 (Stationsforstander).
17. *Erik S. Sørensen*, f. $\frac{23}{7}$ 21 (Skovfoged).
18. *Lizy Østerberg*, f. $\frac{10}{8}$ 21 (Tjener).

b.

1. *Ubbe E. G. S. V. Danneskjold-Samsøe*, f. $\frac{5}{2}$ 21 (Greve).
2. *Poul A. Eickhoff*, f. $\frac{29}{3}$ 21 (Fabrikant).
3. *Erik P. L. Hansen*, f. $\frac{4}{1}$ 22 (Postpakmester).
4. *Christian Frederik Jensen*, f. $\frac{2}{8}$ 21 (Overpakmester).
5. *Ulla Jervin*, f. $\frac{19}{10}$ 20 (Kontorchef).
6. *Grethe Kjølner*, f. $\frac{28}{10}$ 20 (Kunstmaler).
7. *Inge Larsen*, f. $\frac{27}{7}$ 21 (Værkfører).
8. *Annemarie B. Madsen*, f. $\frac{14}{3}$ 21 (Forstander).
9. *A. Kristine Nielsen*, f. $\frac{24}{5}$ 21 (Gaardejer).
10. *Erik Nordgreen*, f. $\frac{14}{7}$ 21 (Maskinfabrikant).
11. *Lilian A. Nordsten*, f. $\frac{6}{11}$ 21 (Fabriksejer).
12. *U. Tove Olsen*, f. $\frac{1}{3}$ 21 (Banearbejder).
13. *Carl H. Th. Pfeil*, f. $\frac{3}{10}$ 21 (Gaardejer).
14. *Jørgen Quist-Christensen*, f. $\frac{16}{2}$ 21 (Tjener).
15. *Bent Ove Rasmussen*, f. $\frac{3}{10}$ 21 (Grosserer).

a.

4. Mellemskoleklasse.

1. *Vagn A. Andersen*, f. $\frac{18}{4}$ 23 (Trafikassistent).
2. *Poul Erik Christensen*, f. $\frac{5}{2}$ 23 (Snedkermester).
3. *Jørgen Dige* f. $\frac{21}{7}$ 22 (Amtsstuefuldmægtig).
4. *Anna K. Eriksen*, f. $\frac{22}{4}$ 23 (Forstander).
5. *Vagn Estrup*, f. $\frac{3}{2}$ 22 (Sekretær).
6. *Jørgen R. Gottlieb*, f. $\frac{10}{10}$ 23 (Læge).
7. *Poul E. Gudmand-Høyer* f. $\frac{23}{5}$ 23 (Kommunelærer).
8. *Betty H. S. Hansen*, f. $\frac{19}{6}$ 20 (Husmand).
9. *Jørgen K. Hansen*, f. $\frac{5}{1}$ 23 (Slagtermester).
10. *Tove M. Hansen*, f. $\frac{15}{12}$ 21 (Sadelmagermester).
11. *Jørgen Heurlin*, f. $\frac{2}{2}$ 22 (Trafikkontrolør).
12. *Jytte A. H. Jacobsen*, f. $\frac{7}{9}$ 22 (Overportør).
13. *Marius Johannesen*, f. $\frac{15}{3}$ 23 (Skovfoged).
14. *Henning Korsby*, f. $\frac{5}{12}$ 22 (Proprietær).
15. *Else D. Larsen*, f. $\frac{13}{9}$ 22 (Vognmand).
16. *Grethe D. Larsen*, f. $\frac{13}{9}$ 22 (Vognmand).
17. *Poul S. Larsen*, f. $\frac{21}{11}$ 21 (Malermester).
18. *Sonja G. Malmdorf*, f. $\frac{2}{7}$ 22 (Politibetjent).
19. *Vagn F. Michaelsen*, f. $\frac{25}{9}$ 22 (Installatør).
20. *Johannes Mourits-Andersen*, f. $\frac{29}{9}$ 22 (Førstelærer).
21. *Gerd J. Nordraak*, f. $\frac{13}{1}$ 22 (Musiker).
22. *Ruth D. Olsen*, f. $\frac{20}{8}$ 22 (Gaardejer).
23. *Arne C. Palner*, f. $\frac{17}{4}$ 23 (Trafikassistent).

24. *Johannes Pedersen*, f. $17/1$ 22 (Tømrersvend).
25. *Steen J. Raaschou*, f. $2/10$ 22 (Savværksejer).
26. *Inge Roug*, f. $9/5$ 23 (Godsejer).
27. *Bent H. H. Schaumburg-Müller*, f. $1/9$ 22 (Sognepræst).
28. *Palle K. Simonsen*, f. $16/9$ 21 (Værkfører).
29. *Johannes G. Willadsen*, f. $24/10$ 21 (Førstelærer).

b.

1. *Kaj L. Ahrensberg*, f. $3/12$ 22 (Trafikassistent).
2. *Lars V. Brock-Nannestad*, f. $5/9$ 22 (afd. Fabrikant).
3. *Anders Bundgaard*, f. $13/4$ 21 (afd. Kalkværksejer).
4. *Vibeke Estrup*, f. $29/5$ 23 (Sekretær).
5. *Poul B. Mozart Hansen*, f. $18/4$ 22 (Møllebygger).
6. *Esther Hendriksen*, f. $17/6$ 22 (Førstelærer).
7. *Bror K. Hinrichsen*, f. $23/7$ 23 (fhv. Forpagter).
8. *Svend A. Jensen*, f. $7/6$ 23 (Parcellist).
9. *Valborg Kiilerich*, f. $29/12$ 22 (Præst).
10. *Eva Knudsen*, f. $15/10$ 22 (fhv. Proprietær).
11. *Lilly M. Kofod*, f. $3/12$ 21 (Stationsmester).
12. *Erik Larsen*, f. $22/2$ 23 (Kontorist).
13. *Erna Larsen*, f. $20/10$ 21 (Snedkersvend).
14. *C. Gunner Larsen*, f. $29/3$ 22 (Motorvognsfører).
15. *Henry A. K. Mathiesen*, f. $19/11$ 21 (Afbygger).
16. *Ellen Margrethe D. Mønsted*, f. $13/6$ 23 (Købmand).
17. *Lisbet Neckelman*, f. $18/5$ 22 (Direktør).
18. *Lis B. Olsen*, f. $30/9$ 22 (Installatør).
19. *Lizzie G. Rathsach*, f. $8/10$ 22 (afd. Kommunesekretær).
20. *Holger E. Rohde*, f. $30/9$ 22 (Ingeniør).
21. *Alice Bay Schmith*, f. $16/11$ 23 (afd. Kaptajn).
22. *Peter Anton Sølling*, f. $9/6$ 22 (Proprietær).

a.

3. Mellemskoleklasse.

1. *Tove H. Børgesen*, f. $6/7$ 24 (Sekretær).
2. *K. Jakob Friis*, f. $25/11$ 23 (Kunstmaler).
3. *Kaj E. Friis*, f. $20/9$ 23 (afd. Købmand).
4. *Karen Margrethe V. Hansen*, f. $28/2$ 24 (Snedkermester).
5. *Rikard Hansen*, f. $7/2$ 23 (Handelsmand).
6. *Poul G. Jespersen*, f. $28/6$ 23 (Skovfoged).
7. *Edith Jørgensen*, f. $11/7$ 24 (Murermester).
8. *N. Olaf Klastrup*, f. $25/4$ 24 (afd. Overdyrlæge).
9. *Bent Korsby*, f. $10/4$ 24 (Proprietær).
10. *Ida S. M. Kristensen*, f. $21/3$ 23 (Forsøgsassistent).
11. *Ellen C. Lassen*, f. $6/10$ 23 (Inspektør).
12. *Flemming B. Linde*, f. $27/12$ 23 (Sagfører).

13. *Anne Lise Nielsen*, f. $20/1$ 23 (Skovløber).
14. *Finn Nielsen*, f. $22/8$ 23 (Portør).
15. *Bitten E. Nordraak*, f. $20/7$ 23 (Musiker).
16. *Henning E. Olsen*, f. $11/6$ 23 (Typograf).
17. *Uffe Pedersen*, f. $4/5$ 23 (Førstelærer).
18. *Inge Petersen*, f. $18/4$ 24 (Typograf).
19. *Aksel Poulsen*, f. $5/10$ 23 (Maskinmester).
20. *Frits O. Rasmussen*, f. $6/6$ 24 (Barber).
21. *Inge A. Røen-Petersen*, f. $20/3$ 24 (Sproglærer).
22. *E. Jytte Schlander*, f. $23/10$ 23 (Skoleinspektør).
23. *Henning H. Skou*, f. $9/4$ 24 (Lærer).
24. *Kirsten M. Stigaard*, f. $12/12$ 23 (Bankdirektør).
25. *Ryle L. L. Sørensen*, f. $20/9$ 22 (Gaardejer).
26. *Knud E. Warrer*, f. $18/9$ 23 (Sagfører).
27. *Aksel J. Willadsen*, f. $16/5$ 24 (Førstelærer).

b.

1. *Karen M. Augustesen*, f. $28/1$ 24 (Skovfoged).
2. *Karen Bistrup*, f. $13/10$ 24 (Læge).
3. *Inge Broch-Nielsen*, f. $9/2$ 24 (Maskinmester).
4. *Jørgen S. Christoffersen*, f. $11/7$ 22 (Skovfoged).
5. *Poula O. Christoffersen*, f. $20/7$ 23 (Kurvemager).
6. *Marie G. M. Fjelde*, f. $4/3$ 23 (Handelsgartner).
7. *Alex R. E. Hansen*, f. $21/9$ 23 (Direktør).
8. *Polly H. L. Hansen*, f. $23/1$ 24 (Installatør).
9. *Vagn Hansen*, f. $12/5$ 24 (Bagermester).
10. *Agnete Helms*, f. $15/7$ 23 (Vognmand).
11. *Tove Holt*, f. $5/8$ 22 (Restauratør).
12. *Svend V. B. Jagd*, f. $28/9$ 24 (Kaptajn).
13. *Inge F. Jørgensen*, f. $14/8$ 23 (Montør).
14. *Keld Jørgensen*, f. $21/11$ 23 (Isenkræmmer).
15. *Bente Klastrup*, f. $14/10$ 22 (afd. Overdyrlæge).
16. *Carl Emil H. Kragbøll*, f. $8/3$ 23 (Sognepræst).
17. *Gunnar F. Larsen*, f. $7/2$ 23 (Gaardejer).
18. *Stig D. Larsen*, f. $10/3$ 24 (Vognmand).
19. *Jørgen C. Mortensen*, f. $5/9$ 23 (Tjener).
20. *Ebbe L. Nielsen*, f. $24/2$ 23 (Amtsvejassistent).
21. *Poul V. Nielsen*, f. $2/6$ 23 (Bogholder).
22. *Birgit E. Olsen*, f. $25/5$ 23 (Vulkanisør).
23. *Gunnar K. Pedersen*, f. $6/3$ 23 (Gaardejer).
24. *Jørgen N. Petersen*, f. $30/8$ 23 (Snedkermester).
25. *Poul D. N. Petersen*, f. $15/9$ 22 (Værkfører).
26. *Steffen Seedorff*, f. $6/2$ 24 (Overlæge).
27. *Astrid F. Steen*, f. $22/5$ 23 (Folketingsmand.)
28. *Ole Thorn*, f. $1/11$ 23 (Dyrlæge).

2. Mellemkoleklasse.

- a.
1. *Axel A. Bang*, f. $\frac{6}{7}$ 24 (afd. Trafikkontrolør).
 2. *Inger Bay*, f. $\frac{9}{2}$ 24 (fhv. Proprietær).
 3. *Lis Bruun*, f. $\frac{18}{9}$ 24 (Disponent).
 4. *Tove A. Christensen*, f. $\frac{3}{3}$ 25 (Murermester).
 5. *Svend Gottlieb*, f. $\frac{15}{12}$ 24 (Ingeniør).
 6. *Henning Hansen*, f. $\frac{5}{9}$ 24 (Maskinsætter).
 7. *Asger J. W. Heggelund*, f. $\frac{17}{9}$ 24 (Dyrlæge).
 8. *Kaj E. Ingleby*, f. $\frac{4}{12}$ 23 (Overportør).
 9. *Bent St. Jensen*, f. $\frac{9}{12}$ 24 (Mejeribestyrer).
 10. *Jørgen Peter Jensen*, f. $\frac{1}{2}$ 25 (Uddeler).
 11. *Tove F. Jensen*, f. $\frac{17}{1}$ 25 (Bagermester).
 12. *Elisabeth M. Jørgensen*, f. $\frac{5}{8}$ 25 (Metalstøber).
 13. *Ellen E. M. Jørgensen*, f. $\frac{10}{2}$ 25 (Godsagent).
 14. *Agnete Kiær*, f. $\frac{16}{5}$ 24 (afd. Kaptajn).
 15. *Eli A. Kristensen*, f. $\frac{12}{2}$ 24 (Arbejdsmand).
 16. *Anni Larsen*, f. $\frac{22}{11}$ 23 (Handelsmand).
 17. *Karen Larsen*, f. $\frac{17}{3}$ 24 (Viktualiehandler).
 18. *Marna B. Larsen*, f. $\frac{5}{4}$ 24 (Gaardejer).
 19. *F. Mogens Larsen*, f. $\frac{18}{10}$ 24 (Bagermester).
 20. *Mette Lindegaard*, f. $\frac{22}{2}$ 25 (Læge).
 21. *Jørgen M. Melskens*, f. $\frac{13}{5}$ 24 (Borgmester).
 22. *Kjeld A. Mikkelsen*, f. $\frac{23}{9}$ 24 (Jordbruger).
 23. *Karl B. Neergaard*, f. $\frac{22}{6}$ 25 (Lektor).
 24. *Lissen E. Nielsen*, f. $\frac{18}{5}$ 25 (Isenkræmmer).
 25. *Esther L. Olsen*, f. $\frac{11}{3}$ 24 (Snedker).
 26. *Viggo N. J. Olsen*, f. $\frac{12}{2}$ 24 (Assistent).
 27. *Ib P. Petersen*, f. $\frac{14}{8}$ 24 (Rodemester).
 28. *Jenny A. Petersen*, f. $\frac{7}{2}$ 25 (Chauffør).
 29. *Ruth U. Petersen*, f. $\frac{24}{1}$ 25 (Snedker).
 30. *Jørn S. Rasmussen*, f. $\frac{8}{7}$ 24 (Maskinmester).
 31. *H. Lars Rosell*, f. $\frac{1}{3}$ 24 (Maskinmester).
- b.
1. *Kirsten D. Andersen*, f. $\frac{15}{12}$ 24 (Stadsingeniør).
 2. *Billie K. Bay*, f. $\frac{25}{2}$ 24 (Direktør).
 3. *Bent I. Børgesen*, f. $\frac{25}{9}$ 24 (Sekretær).
 4. *Ebbe M. Christensen*, f. $\frac{26}{3}$ 24 (Lærer).
 5. *Solveig E. G. Clausen*, f. $\frac{2}{12}$ 24 (fhv. Gaardejer).
 6. *Johanne L. Friis*, f. $\frac{14}{7}$ 25 (Kunstmaler).
 7. *Gertrud N. Gjerløff*, f. $\frac{14}{12}$ 24 (Adjunkt).
 8. *G. Torben N. Gjerløff*, f. $\frac{12}{2}$ 26 (Adjunkt).
 9. *Frands Halberg*, f. $\frac{16}{7}$ 25 (Ingeniør).
 10. *Sven Halberg*, f. $\frac{20}{5}$ 23 (Ingeniør).
 11. *Annelise Heise* f. $\frac{21}{3}$ 25 (Overbanemester).

12. *Ester Heurlin*, f. $19/1$ 24 (Trafikkontrolør).
13. *Niels B. Jacobsen*, f. $29/5$ 24 (fhv. Smedemester).
14. *Betty Knox-Seith*, f. $19/11$ 24 (Havearkitekt).
15. *Gemma Z. R. C. I. Lund*, f. $14/10$ 24 (Overretssagfører).
16. *Børge Mortving*, f. $13/2$ 25 (Politibetjent).
17. *Grethe Nielsen*, f. $30/1$ 25 (Gaardejer).
18. *Ulla E. Persson*, f. $22/3$ 24 (Arbejdsmand).
19. *Jørgen Petersen*, f. $15/10$ 24 (Parcellist).
20. *Annelise K. Poulsen*, f. $18/3$ 25 (Redaktør).
21. *Johanne Poulsen*, f. $14/10$ 24 (Telegrafbestyrer).
22. *Else Reumert*, f. $25/12$ 24 (Søgnepræst).
23. *Inge Rosthøll*, f. $5/5$ 24 (Stationsforstander).
24. *Kirsten Roug*, f. $9/5$ 23 (Godsejer).
25. *Jørgen V. Seifert*, f. $21/2$ 25 (Skrædder).
26. *Agnete L. P. Willerup*, f. $4/2$ 25 (Fuldmægtig).

a. *1. Mellem-skoleklasse.*

1. *Birgit Anker*, f. $30/7$ 25 (Kommunelærer).
2. *Kai F. Bloch*, f. $21/1$ 26 (Barbermester).
3. *I. Lizzie Christensen*, f. $31/12$ 25 (Snedkermester).
4. *Birgit J. Christiansen*, f. $11/2$ 26 (Malermester).
5. *Kirsten J. C. Egeberg*, f. $7/11$ 25 (Overassistent).
6. *Erik G. Fischer*, f. $1/2$ 26 (Købmand).
7. *Kirsten M. Hansen*, f. $16/6$ 25 (Cigarhandler).
8. *Henning Jensen*, f. $1/9$ 24 (Tjener).
9. *B. Johanne Jørgensen*, f. $4/4$ 26 (Gaardejer).
10. *Kjeld Jørgensen*, f. $11/6$ 25 (Landbrugskonsulent).
11. *Joan Knox-Seith*, f. $15/11$ 26 (Gaardejer).
12. *H. Kiss E. Køie*, f. $3/5$ 25 (Urmager).
13. *Gunner Larsen*, f. $9/6$ 24 (Chauffør).
14. *Vibeke D. Larsen*, f. $14/12$ 25 (Vognmand).
15. *Ejvin Laursen*, f. $11/10$ 25 (Barber).
16. *Knud F. Michaelsen*, f. $3/6$ 25 (Installatør).
17. *Henning P. Nielsen*, f. $12/4$ 25 (Overportør).
18. *Inger M. Nielsen*, f. $30/3$ 26 (Gaardejer).
19. *Vita E. Nielsen*, f. $8/7$ 25 (Overportør).
20. *Gustav Nilsson*, f. $22/11$ 25 (Bankbogholder).
21. *Poul A. Nørrestrand*, f. $24/11$ 25 (Arbejdsmand).
22. *Eva T. L. Petersen*, f. $16/12$ 25 (Maskinsnedker).
23. *Inger V. Petersen*, f. $19/11$ 24 (Købmand).
24. *N. Vagn Petersen*, f. $1/1$ 25 (Gaardejer).
25. *Ib T. Schock*, f. $19/4$ 25 (Overmekaniker).
26. *Karl Gustav Schønning*, f. $13/12$ 24 (Montør).

27. *L. Erik Sørensen*, f. $\frac{6}{1}$ 26 (Købmand).
28. *Svend Erik Sørensen*, f. $\frac{23}{4}$ 24 (Tømrermester).
29. *Hans W. Wadt*, f. $\frac{7}{7}$ 25 (Gartner).

b.

1. *Jørn Aa. Andersen*, f. $\frac{3}{11}$ 25 (Kommunelærer).
2. *Knud Erik Andersen*, f. $\frac{22}{4}$ 26 (Gaardejer).
3. *Else J. Bendtsen*, f. $\frac{5}{8}$ 25 (Møller).
4. *Anna L. Bøgh*, f. $\frac{24}{7}$ 25 (Lærer).
5. *Ove Christensen*, f. $\frac{25}{7}$ 25 (Fabrikarbejder).
6. *Jørgen Dahl*, f. $\frac{6}{10}$ 25 (Overlæge).
7. *G. R. Annalise Evald*, f. $\frac{13}{11}$ 25 (Murer).
8. *Erik E. B. Funder*, f. $\frac{28}{8}$ 24 (Parcellist).
9. *Preben Hedegaard*, f. $\frac{30}{3}$ 25 (Kommunesekretær).
10. *Viggo Jensen*, f. $\frac{6}{3}$ 25 (Tømrer).
11. *Else M. H. Jørgensen*, f. $\frac{6}{10}$ 25 (Snedkermester).
12. *K. Aa. Inga Jørgensen*, f. $\frac{9}{7}$ 25 (afd. Købmand).
13. *Margit Kiilerich*, f. $\frac{2}{5}$ 25 (Præst).
14. *Kaj H. Larsen*, f. $\frac{8}{4}$ 26 (Portør).
15. *Henrik Lindegaard*, f. $\frac{18}{2}$ 26 (Læge).
16. *Gudrun E. Møldrup*, f. $\frac{28}{5}$ 25 (Konsulent).
17. *Inge S. W. Nielsen*, f. $\frac{14}{5}$ 25 (Sognepræst).
18. *Peter Nielsen*, f. $\frac{22}{1}$ 26 (Snedker).
19. *Ulla K. Nielsen*, f. $\frac{12}{4}$ 26 (Gaardejer).
20. *Kirsten N. Norlander*, f. $\frac{8}{6}$ 25 (Repræsentant).
21. *M. Rudolph Olsen*, f. $\frac{19}{2}$ 26 (Prokurist).
22. *Mogens Parm*, f. $\frac{23}{7}$ 26 (Overassistent).
23. *Jørgen G. Petersen*, f. $\frac{25}{12}$ 24 (Arbejdsmand).
24. *Birthe J. Rathsach*, f. $\frac{14}{5}$ 25 (afd. Kommunesekretær).
25. *I. Bolette E. Repstock*, f. $\frac{7}{4}$ 26 (Lektor).
26. *Bodil Rønje*, f. $\frac{26}{6}$ 25 (Gaardejer).
27. *Erling P. Skov*, f. $\frac{7}{4}$ 26 (Kommunelærer).
28. *Lene Skovgaard*, f. $\frac{4}{6}$ 25 (Proprietær).
29. *Erik W. Sørensen*, f. $\frac{17}{7}$ 25 (Stationsforstander).

Skolens Lærere og Fagfordeling.

Den $\frac{21}{6}$ 1937 meddeltes der Adjunkt paa Prøve cand. mag. *Rossing* fast Ansættelse fra $\frac{1}{8}$ 1937 at regne.

Den $\frac{9}{12}$ 1937 blev Adjunkt *H. Bach*, der tillige er Lektor ved Universitetet, Dr. phil. paa sin Afhandling: Die thüringisch-sächsische Kanzleisprache bis 1325.

Den $\frac{8}{4}$ 1938 udnævntes Skolens Inspektor, Lektor *Tvies* til Rektor for Struer Statsgymnasium fra $\frac{1}{4}$ 38 at regne.

Den $\frac{8}{4}$ 1938 udnævntes Adjunkt ved Nakskov kommunale Gymnasium Dr. phil. *Jan Steenberg* til Lektor ved Frederiksborg Statsskole fra $\frac{1}{4}$ 38 at regne.

Rektor <i>Ring</i> : Kemi G m, Matematik 2 b, geometriske Øvelser 1 b.	12	Timer
Lektor <i>Repstock</i> : Naturhistorie III mn, Ra, R b, 3 a, 3 b, 2 b, 1 b, Geografi R b, 3 a, 2 b, Bogføring R.	24	"
Lektor <i>Boisen</i> : Latin III s, I s, 4 ab, Historie II s, II m, I s, Oldtidskundskab III s, II s, II m, I s.	24	"
Lektor <i>Bredsdorff</i> : Engelsk II s, Ra, 1 a, Dansk I s, 1 a, Fransk III s.	27	"
Lektor <i>Petersson</i> : Geografi II s, II m, I s, I m, Ra, 4 a, 4 b, 3 b, 2 a, Naturhist. III s, 4 a, 4 b, 2 a, 1 a.	30	"
Lektor <i>Neergaard</i> : Engelsk III s, I s, 3 a, 2 b, Historie I m, 4 a, 2 b, 1 b, Latin II s.	30	"
Lektor <i>Tvies</i> : Dansk III s, I m, Engelsk R b, Gymnastik G, 4 ab, 3 a, 1 ab	29	"
Lektor <i>Steenberg</i> : Dansk III m, II s, R b, 2 b, Historie Ra, 4 b, 1 a, Skrivning 2 b, Engelsk I m	25	"
Adjunkt <i>Grove</i> : Tysk Ra, 4 b, 3 a, 2 a, Tegning i M, Skrivning 3 a.	29	"
Adjunkt <i>Gjerløff</i> : Tysk III s, II m, I s, R b, 4 a, Dansk 4 a, 3 a, 3 b	31	"
Adjunkt Frk. <i>Hansen</i> : Fransk III m, II m, I m, 4 ab, Engelsk II m, 4 a, 2 a, 1 b.	29	"
Adjunkt <i>Berg Sørensen</i> : Dansk II m, Ra, 2 a, Skrivning 1 a, 1 b, Gymnastik R, 4 ab, 3 b, 2 ab	30	"
Adjunkt <i>Bach</i> : Tysk II s, 2 b, Dansk 4 b, 1 b.	18	"
Adjunkt <i>Poulsen</i> : Tysk I m, 3 b, Religion G, 4 a, 4 b, 3 a, 3 b, Sløjd i R og M.	27	"
Adjunkt <i>Andersen</i> : Matematik II s, II m, R, 4 a, Fysik R, 3 b, 2 a	29	"
Adjunkt Frk. <i>Rindal</i> : Fysik G m, 2 b, 1 a, Matematik 3 a, 3 b	28	"
Adjunkt <i>Rossing</i> : Matematik III m, I s, I m, 1 b, Regning R, Piger, Fysik 4 a, 4 b, 3 a, 1 b.	29	"
Lærerinde Fru <i>Gandil</i> : Gymnastik med Pigerne, Haandarbejde R, 2 ab	30	"
Frk. <i>Gottlieb</i> : Matematik 4 b, 2 a, 1 a.	16	"
Organist <i>Elmquist</i> : Sang	10	"

Timelærer, cand. mag. *Schlanbusch*: Historie III s, III m, R b, 3 a, 3 b, 2 a, Oldtidskundskab III m, I m, Fransk R, Geografi 1 a, 1 b, Skrivn. 3 b, 2 a 27 Timer
 Timelærer, cand. mag. Frk. *Myndel*: Fransk II s, I s, Engelsk 4 b, 3 b, Haandarbejde 3 ab, 1 ab, Religion 2 a, 2 b, 1 a, 1 b 27 „

Adjunkt *Bach* har paa Grund af videnskabeligt Arbejde efter Ansøgning haft nedsat Timetal.

Efter Lektor Frk. *Jacobsens* Død besørge des hendes Timer af cand. mag. *A. J. Jensen* indtil $12\frac{1}{4}$ 38.

Under Lektor *Tvies'* Sygdom $24\frac{1}{1} - 7\frac{1}{2}$ samt efter hans Ud nævnelse til Rektor besørge des hans Timer af cand. mag. *Vestergaard* og cand. mag. *Hartvig Nielsen*.

Under Lektor *Boisens* Sygdom fra $8\frac{1}{3}$ besørge des hans Timer af cand. mag. *E. Nørgaard*. Som Bibliotekar fungerede Lektor *Neergaard*.

Under Adjunkt *Rossings* Indkaldelse til Militærtjeneste besørge des hans Timer fra $20\frac{1}{4}$ 38 af cand mag. *O. Schmidt*.

Skolens Inspektor: Lektor *Tvies*, fra $15\frac{1}{4}$ Adjunkt *Gjerløff*.

— Inspektrice: Adjunkt Frk. *Hansen*.

— Regnskabsfører: Lektor *Repstock*.

— Bibliotekar: Lektor *Boisen*.

Adjunkt *Poulsen* besørger skriftlig Inspektion.

Adjunkt *Berg Sørensen* bestyrer Discipelbiblioteket.

Adjunkt *Grove* assisterer Skolelægen og udfører Duplicering.

Tilsyn med Eleverne paa Gangene udføres af et Ordensraad, valgt af Eleverne i Gymnasiet og Realklassen.

Timefordelingen.

	III n. m.	II n. m.	I n. m.	R ab D. P.	4 ab D. P.	3 ab D. P.	2 ab D. P.	1 ab D. P.	ugl. Tim.
Religion	1	1	1		1	2	2	2	20
Dansk	4	4	4	4	4	5 (4)	4	5	68
Engelsk	5	5 2	5 1	4	3	3	3	5	54
Tysk	4	4 1	4 2	4	4	4	5		49
Fransk	4	4	4	[3]	[4]				31
Latin	3 0	4 0	4 0			[4]			15
Oldtidskundskab	1	1	1						6
Historie	4	3	3	2	2	2	2	3	42
Geografi	4	2	2	2	2	2	2	2	28
Naturhistorie	4			2	2	2	2	2	28
Regning og Matem.	0 6	2 6	2 6	7 (3)	6	6	5	5	76
Fysik og Kemi	0 6	0 6	0 6	2	2	2	2	2	38
Bogføring				[2]					2
Skrivning					1 0	1	1	2	8
Tegning					1 0	1	2	1	11
Kv. Haandarbejde				[3]	2	2	2	2	10
Gymnastik	4	4	4	4	3	3	3	3	56
Sløjd				1	1	1	1	1	9
Sang	2	2	2	1	2	2	2	2	10
	36	36	36	35	36	36	36	36	561

Gennemgaaet Stof.

Dansk.

III n (*Tvies*). Vagn Falkenstjerne: Haandbog i dansk Litteratur II³ S. 255—59, 283—87, 289—92, 296—97, 298, 305—11, 315—16; III³ S. 7—12, 27—28, 29, 31—36, 81—90, 92—95, 103—07, 189—91, 206—11, 221—36, 252—54, 281—83, 304—07, 317, 343—45. — Bang: Ved Vejen; I. P. Jacobsen: Niels Lyhne. — Georg Christensen: Kortfattet Litteraturhistorie. — Erik Oxenvad: Vort Sprog I S. 110—ud; II S. 33—ud.

Stilopgaverne har været:

1) To Slægtleds Syn paa forskellige Forhold. 2) Barndomsindtrykkenes Betydning. 3) Betydningsfulde Virkninger af Verdenskrigen i og for vort Land. 4) Opgave i Tilknytning til Skolerejse i Sønderjylland. 5) Et Menneske, der i vor egen Tid har haft stor Betydning for Danmark. 6) Scenegang og Hovedideer i „Faust“. 7) a. Aktuelle Problemer i den europæiske Politik. b. Bonden i den danske Litteratur. 8) a. Krig. b. Jens Baggesen. c. Samfundet og den enkeltes Frihed. 9) Hvad har jeg faaet ud af min Gymnasietid. 10) a. En eller flere satiriske Skildringer i dansk Litteratur. b. En af Danmarks Næringsveje. c. Omraader, hvor vor Tids Kultur betegner et Fremskridt i Sammenligning med tidligere Tiders.

Til Prøven opgives:

Vagn Falkenstjerne: Haandbog I³, S. 22—24, 46—48, 85—86, 136—40, 154, 173, 175—77, 193—94, 199—201, 206—08, 229—33, 237—40, 289—91, 323—25, 348—49; II³ S. 4, 16—17, 26, 53—57, 128—31, 154—58, 168—71, 230—34, 285—87, 305—11, 315—16; III³ S. 7—11, 32—34, 88—90, 92—95, 189—91, 206—11, 252—54, 281—83, 305—07. — Holberg: Erasmus Montanus; Oehlschläger: Aladdin; Paludan Müller: Adam Homo; Bang: Ved Vejen.

III m (*Steenberg*). Vagn Falkenstjerne: Haandbog i dansk Litteratur II³ S. 166—71, 195—97, 199—203, 230—35, 247—58, 266—70, 283—92, 296—97, 299, 302—03, 305—12, 315—16, 321—25; III³ S. 7—12, 16—24, 27—31, 32—33, 36, 38—39, 44, 48—49, 81—92, 181—91, 241—44, 248—49, 252—54, 273—74, 281—83, 304—07, 340—41. — Bang: Ved Vejen; Jakob Knudsen: Sind. — Georg Christensen: Kortfattet Litteraturhistorie. — Erik Oxenvad: Vort Sprog I S. 110—ud, II Enkelte Tekster.

Stilopgaverne har været:

¹⁾ Arbejde, Fritid og Ferier. ²⁾ Den Kunststart, der særlig interesserer mig. ³⁾ Om Kammeratskab og Venskab. ⁴⁾ a. Demokrati og Diktatur. b. Hvad er Nationalsfølelse. c. Hvorfor har De valgt den matematisk-naturvidenskabelige Retning? ⁵⁾ Aarsagerne til Europas høje industrielle Standpunkt. ⁶⁾ a. Den voksende Trafik og dens Problemer. b. Giv en Skildring af en Person fra Kunstens Verden, Historien eller det offentlige Liv. c. Frihandelens Vilkaar i vore Dage. ⁷⁾ En Anmeldelse af et skønliiterært Værk fra Tiden efter 1880. ⁸⁾ a. Opgave i Tilknytning til Skolerejse i Sønderjylland. b. Hovedpersonen i Jakob Knudsens „Sind“. ⁹⁾ a. Om Arbejdsløshed, dens Aarsag og Virkninger. b. To Slægtleds Syn paa forskellige af Livets Forhold. c. Hovedtræk i Udviklingslæren.

Til Prøven opgives:

Vagn Falkenstjerne: Haandbog i dansk Litteratur I³ S. 57—81, 136—40, 191—92, 199—201, 206—08, 230—33, 237—39, 323—25, 337—38; II³ S. 4, 16—17, 26, 53—57, 128—31, 154—58, 168—71, 230—35, 285—87; III³ 7—11, 16—24, 27—29, 81—88, 273, 304—05. — Holberg: Jeppe paa Bjerget; Oehlenschläger: Aladdin I—III; Blicher: En Landsbydegns Dagbog; Bang: Ved Vejen.

II n (*Steenberg*). Vagn Falkenstjerne: Haandbog i dansk Litteratur I³ S. 2—5, 25—27, 46—50, 57—90, 103—06, 120—123, 180—187, 191—194, 196, 198—203, 224—26, 230—33, 237—39, 252—53, 265—68, 284—93, 302—04, 323—25, 328—29, 332—33, 337—38, 340, 348—49, 366—71; II³ 4, 16—17, 19—20, 26, 32—35, 44, 46—47, 49—52, 54—57. — Georg Christensen: Kortfattet Litteraturhistorie; Oehlenschläger: St. Hans Aftens Spil. H. Ibsen: Hærmændene paa Helgeland. — Erik Oxenvad: Vort Sprog I S. 55—110; II Spredte Tekster. Rehling og Hasselberg: Svenske Forfattere i Udvalg S. 65—81, 105—143.

Stilopgaverne har været:

¹⁾ Frit Emne i Forbindelse med Sommerferien. ²⁾ Af hvilke Grunde har jeg valgt den nysproglige Linje. ³⁾ Mit Forhold til Kunst. ⁴⁾ En Boganmeldelse. ⁵⁾ Den moderne Dagspresse. ⁶⁾ Bliver Ungdommen overanstrengt af Skolearbejdet. ⁷⁾ a. Demokrati og Diktatur. b. Fortæl om nogle Livsstillinger, der særlig egner sig for Kvinder. ⁸⁾ En Kvindeskikkelse fra den nordiske Litteratur. ⁹⁾ Det danske Vejr. ¹⁰⁾ Frodes Drapa. ¹¹⁾ a. Omkring Stavnsbaandets Løsning. b. Turisme. ¹²⁾ Opgave i Tilknytning til Skolerejse i Sønderjylland.

II m (*Berg Sørensen*). Rehling og Hasselberg: Svenske Forfattere i Udvalg S. 61—83, 94—106, 107—122. — Iøvrigt som II n.

Stilopgaverne har været:

¹⁾ Et Rejseminde. ²⁾ Dansk Brobyggeri og dets Betydning nu og for Fremtiden. ³⁾ Opgave i Tilknytning til Skolerejse i Sønderjylland. ⁴⁾ Nogle Dagbogsblade. ⁵⁾ En af Danmarks Næringsveje. ⁶⁾ Hvordan det danske Radioprogram skulde se ud, hvis jeg var Radiochef. ⁷⁾ En Folkeviser. ⁸⁾ Om Naturfølelse og mit Forhold til Naturen. ⁹⁾ En Folkefører. ¹⁰⁾ Hvad Bøger og Bogens Verden har betydet for mig indtil nu. ¹¹⁾ Selvalgt Emne. ¹²⁾ Referat af en Avis- eller Tidsskriftartikel og de Tanker, den har vakt hos mig.

I n (*Bredsdorff*). Vagn Falkenstjerne: Haandbog I S. 136—40, 153—54, 159—63, 173—77, 206—68, 230—33, 237—39; II S. 154—58, 165—166. — Georg Christensen: Kortfattet Litteraturhistorie: Det attende Aarhundrede; Oehlenschlägers Ungdomsdigtning; Heiberg-Hertz. — Holberg: Den politiske Kandestøber; Wessel: Kærlighed uden Strømper. Oehlenschläger: St. Hans Aften Spil; Heiberg: En Sjæl efter Døden. — Erik Oxenvad: Vort Sprog I²: Forfra til Betydningslæren. II²: Enkelte Tekster. — Rehling og Hasselberg: Svenske Forfattere i Udvalg S. 61—83, 107—14, 126—30, 146—60.

Stilopgaverne har været:

¹⁾ Om Udbyttet af min Sommerferie. ²⁾ Paa hvilke Maader har de tekniske Fremskridt i de sidste 50 Aar lettet det daglige Liv. ³⁾ En dansk Egn og dens Befolkning. ⁴⁾ Satirens Maal og Form i „Den politiske Kandestøber“. ⁵⁾ Mit Ønskehus. ⁶⁾ Havets Betydning for Danmark. ⁷⁾ Svensk Version. ⁸⁾ Frit Emne. ⁹⁾ Et københavnsk Dagblad, dets Stof og Udseende. ¹⁰⁾ Min Fritidslæsning gennem Aarene. ¹¹⁾ En Teateraften. ¹²⁾ En kendt Personlighed, hvis Liv og Værk har interesseret dig. ¹³⁾ Hvilket Land vil du helst besøge og hvorfor. ¹⁴⁾ Referat af en Kronik.

I m (*Tvies*) Vagn Falkenstjerne: Haandbog I S. 2—5, 22—24, 33—38, 46—48, 57—81, 106—10, 122—23, 136—40, 152—54, 173—77, 191—94, 199—202, 206—08. — Georg Christensen: Kortfattet Litteraturhistorie, tilsv. Afsnit. — Ibsen: Kongsemnerne. Falbe-Hansen og Orlík: Folkeviser I. Holberg: Erasmus Montanus. Erik Oxenvad: Vort Sprog I² S. 1—54; II² S. 1—6. Rehling og Hasselberg: Svenske Forfattere i Udvalg.

Stilopgaverne har været:

¹⁾ Bjarkemaaleet. ²⁾ Øresund. ³⁾ Frit Emne ang. Gunløgs Saga. ⁴⁾ En af mine Interesser. ⁵⁾ Om Overtro i gamle Dage og nu. ⁶⁾ a. Er det bedre at bo paa Landet end i Byen? b. Fri-luftsliv. ⁷⁾ Kvindens Arbejde i og udenfor Hjemmet. ⁸⁾ Filmens Udvikling og Betydning. ⁹⁾ a. En Udsigt. b. En Folkevis. ¹⁰⁾ Om Udenlandsrejser. ¹¹⁾ En historisk Begivenhed, der har gjort stærkt Indtryk paa mig. ¹²⁾ Om Brug og Misbrug af Ny-delsesmidler.

Ra (*Berg Sørensen*). Clausen og Hansens Læsebog for Real-klassen brugt som Grundlag for litteraturhistoriske Øvelser og Oplæsning. — Holberg: Jeppe paa Bjerget; Skjoldborg: Kra-gehuset. — Grammatik og Analyse efter Jørgensen, Osv. Larsen og Lundkvist: Dansk Grammatik III. — En Stil hver 14. Dag.

Til Prøven opgives:

Clausen og Hansens Læsebog S. 7—30, 37—48, 57—70, 76—81, 93—120, 125—30, 137—47, 173—75, 178—87, 195—209, 218—28. — Holberg: Jeppe paa Bjerget; Skjoldborg: Kra-gehuset.

Rb (*Steenberg*). Clausen og Hansens Læsebog brugt som Grundlag for litteraturhistoriske Øvelser og Oplæsning. — Holberg: Erasmus Montanus; Hostrup: Genboerne. — Gram-matik og Analyse efter Jørgensen, Osv. Larsen og Lundkvist: Dansk Grammatik III. — En Stil hver 14. Dag.

Til Prøven opgives:

Clausen og Hansens Læsebog S. 7—34, 37—40, 57—70, 76—81, 93—120, 125—30, 173—75, 195—209, 217—28. — Holberg: Erasmus Montanus; Hostrup: Genboerne.

4a (*Gjerløff*). Clausen og Hansens Læsebog III benyttet til Oplæsning, Genfortælling og sproglige Øvelser. — Oehlen-schläger: Hakon Jarl. — P. Christensens svenske Læsebog S. 9—26, 36, 64—71, 75—80. — Læst for Klassen: Udvalgte Stykker af Egede Schack: Phantasterne. — Som Regel Stil ugentlig.

Til Prøven opgives:

Clausen og Hansens Læsebog III S. 19—40, 47—63, 146—57, 177—83, 236—58, 261—75. — Oehenschläger: Hakon Jarl. — P. Christensens svenske Læsebog: Det læste.

4b (*Bach*). Clausen og Hansens Læsebog III benyttet til Oplæsning, Genfortælling og sproglige Øvelser. — Oehlenschläger: Hakon Jarl. — P. Christensens svenske Læsebog S. 9—10, 38—40, 67—80, 87—97. — Læst for Klassen: Enkelte Kapitler af Gøsta Berlings Saga. — Som Regel Stil ugentlig.

Til Prøven opgives:

Clausen og Hansens Læsebog III S. 26—34, 44—63, 159—77, 188—200, 214—36, 242—51, 264—75. — Oehlenschläger: Hakon Jarl. — P. Christensens svenske Læsebog: Det læste.

3a (*Gjerløff*) Clausen og Hansens Læsebog III benyttet til Oplæsning, Samtale og sproglige Øvelser. — Jørgensen, Osv. Larsen og Lundkvist: Dansk Grammatik II og III benyttet til Grammatik og Analyse. — Sigurd Müller: Nordisk Mytologi. P. Christensens svenske Læsebog S. 3—26, 65—67. — Læst for Klassen: Christian Winther: Hjortens Flugt. — Stil i Reglen ugentlig.

Drengene alene: Øvelser i Bøgers Brug. Gennemgaaet Holberg: Den Stundesløse.

3b (*Gjerløff*). Som 3a.

2a (*Berg Sørensen*). Clausen og Hansens Læsebog II benyttet til Oplæsning, Samtale og sproglige Øvelser. — Jørgensen, Osv. Larsen og Lundkvist: Dansk Grammatik II benyttet til Analyse. — For Klassen er læst: Ingemann: Levnedsbog (Udvalg); Heiberg: Aprilsnarrene og Nej; Oehlenschläger: Aladdin. — En Stil om Ugen (Genfortælling, Fristil).

2b (*Steenberg*). Clausen og Hansens Læsebog II, i Udvalg. Jørgensen, Osv. Larsen og Lundkvist: Dansk Grammatik II benyttet til Analyse. — For Klassen er læst Bjørnson: Arne; Blicher: Røverstuen. — En Stil ugentlig.

1a (*Bredsdorff*) Clausen og Hansens Læsebog I benyttet til Oplæsning, Samtale og sproglige Øvelser. — Jørgensen, Osv. Larsen og Lundkvist: Dansk Grammatik I benyttet til Analyse og Tegnsætningsøvelser. — For Klassen er læst: Eventyr af H. C. Andersen og Carl Ewald; Holberg: Julestuen; Drachmann: Der var engang; Bjørnson: En glad Gut. — En Stil om Ugen (Genfortælling, Fristil).

1b (*Bach*). Clausen og Hansens Læsebog I benyttet til Oplæsning, Genfortælling og sproglige Øvelser. — Jørgensen,

Osv. Larsen og Lundkvist: Dansk Grammatik I benyttet til Analyse og Tegnsætningsøvelser. — For Klassen er læst: H. C. Andersen: Eventyr; Hostrup: Soldaterløjer; Grettes Saga. Som Regel en Genfortælling om Ugen.

Engelsk.

III n (*Neergaard*). Læssøe-Müller og Ingemann Ottosen: Engelske Talere I S. 24—34, II S. 1—10, 32—37. Jespersen: A British Reader S. 46—52, 131—38, 151—68, 195—208. Stigaard: The Dickens Reader S. 95—126. Shakespeare: Julius Cæsar, v. J. Skovgaard. Bredsdorff: Modern English Poems S. 6—16, 26—46. Selvstændigt læst Værk: Galsworthy; The Man of Property. Ad. Hansen: Eng. Litteraturhistorie. Kindt-Jensen: Eng. Stiløvelser.

Til Prøven opgives:

Julius Cæsar Act III. Østerberg: Poems S. 68—76, 105—15. Bredsdorff: Modern Eng. Poems S. 12—16, 34—46. A British Reader S. 76—96, 114—22, 200—07. Dickens Reader S. 57—88. Eng. Talere I S. 12—34.

II n (*Bredsdorff*). Helweg-Møller: Modern Prose II S. 87 ud. Stigaard: The Dickens Reader S. 50—88. Læssøe-Møller og Ingemann Ottosen: Engelske Talere II. Shakespeare: Julius Cæsar (v. Skovgaard). Bredsdorff: Modern English Poems. Jespersen: A British Reader S. 96—131. Kindt-Jensen: Engelske Stiløvelser for Gym. Selvstændig Læsning: Galsworthy: The Man of Property.

II m (*Hansen*). Smedegaard og Vedel: English Texts S. 1—105, 131—45.

I n (*Neergaard*). Stigaard: The Dickens Reader S. 3—48. Jespersen: A British Reader S. 3—14, 19—46, 65—75. Hilton: Goodbye, Mr. Chips. Sherriff: Journey's End. Helweg-Møller: Modern Prose II S. 3—87. Brahde: Conversation Reader ca. 40 S. Ad. Hansen: Eng. Stiløvelser.

I m (*Steenberg*). Helweg-Møller: Modern Prose S. 13—48, 95—144.

R a (*Bredsdorff*) Keble Howard: The Smiths of Surbiton S. 13—142. Otto Madsen: Stiløvelser. Egekvist og Helweg-

Møller: Realeksamensopgaver. Lund-Bredsdorff: Eng. Grammatik.

Til Prøven opgives: The Smiths of Surbiton S. 13—115.

R b. (*Tvies*). Som R a.

4 a (*Hansen*). Bredsdorff: Eng. Lærebog III² S. 77—83, 85—90, 93—100, 102—07, 108—14, 119—22, 125—35. Lund-Bredsdorff: Eng. Grammatik. Chr. Jørgensen: Eng. Stiløvelser.

Til Prøven opgives det læste.

4 b (*Myndel*). Som 4 a.

3 a (*Neergaard*). Bredsdorff: Eng. Lærebog II⁶ S. 55—76. III³ S. 5—11, 13—26, 29—36, 40—42. Lund-Bredsdorff: Eng. Grammatik. Chr. Jørgensen: Eng. Stiløvelser.

3 b (*Myndel*). Bredsdorff: Eng. Lærebog II⁶ S. 54—56, 57—76, III³ S. 9—27, 29—38, 40—42. Lund-Bredsdorff: Eng. Grammatik. Chr. Jørgensen: Eng. Stiløvelser.

2 a (*Hansen*). Bredsdorff: Eng. Lærebog II⁶ S. 5—39, 41—54. Lund-Bredsdorff: Eng. Grammatik. Chr. Jørgensen: Eng. Stiløvelser.

2 b (*Neergaard*). Som 2 a.

1 a (*Bredsdorff*). Bredsdorffs Begynderbog.

1 b (*Hansen*). Som 1 a.

Tysk.

III n (*Gjerløff*) Goethe: Faust I. Østergaard: Tyske Digte⁴ S. 1—39, 80—94, 104—18, 131—52. Ingerslev og Vibæk: Deutschland II³ Stk. 5, 6, 8, — Ugentlig Stil.

Til Prøven opgives: Schiller: Maria Stuart IV. Heine: Harzreise S. 32³⁷—50¹. Goethe: Faust V 243—1170, 1635—1841. Ingerslev og Vibæk: Deutschland II³ Stk. 6, 8. Østergaard: Tyske Digte⁴ I 1, 3, 4, 5, 6, 14, 15 og II 5, 6.

II n (*Bach*). Schiller: Wallenstein (Prolog og Wallensteins Tod). Østergaard: Tyske Digte⁴ S. 1—12, 14—28, 30—32,

38—42. Heine: Harzreise S. 17—58. Goethe: Faust 1 — ca. 2072. Arndt: Deutsche Literaturgeschichte S. 24—50, 53—58, 66—72 med enkelte Overspringelser. — Kaper: Tyske Stiløvelser for de mellemste Klasser Stk. 27—36, 44 — ca. 58. — Kaper: Tysk Grammatik. — Ugentlig Stil.

II m. (*Gjerløff*) S. Sigtryggsson: Tyske Læsestykker for det matematiske Gymnasium S. 30—97, 101—16, 134—70.

I n (*Gjerløff*). Ingerslev og Vibæk: Deutschland II³ Stk. 1, 4, 14, 16, 22, 27, 28. Meyer-Förster: Alt-Heidelberg. — Kaper: Tyske Stiløvelser for de mellemste Klasser Stk. 1—36. — Kaper: Tysk Grammatik. — Ugentlig Stil.

I m (*Poulsen*). S. Sigtryggsson: Tyske Læsestykker for det matematiske Gymnasium S. 7—29, 35—66, 67—68, 71—84, 86—88, 122—33, 171—205. Et Ekspl. af Frankfurter Zeitung.

R a (*Grove*). Erich Kästner: Emil und die Detektive. Wir lesen Deutsch. Spredte Stykker. Tyske Digte udvalgte til Skolebrug af L. Engelhardt. — Gjerløff og Grove: Tysk Sproglære. Egne Stiløvelser.

Til Prøven opgives: Wir lesen Deutsch S. 158—68. Emil und die Detektive S. 37—116. Tyske Digte S. 3—6, 10—12, 17—28.

R b (*Gjerløff*). Erich Kästner: Emil und die Detektive. Wir lesen Deutsch (brugt til Ekstemporallæsning). Tyske Digte udvalgte til Skolebrug af L. Engelhardt. — Gjerløff og Grove: Tysk Sproglære. — Kaper: Tyske Stiløvelser for de mellemste Klasser. (Spredte Stykker).

Til Prøven opgives: Emil und die Detektive. S. 37—63, 73—89, 95—117, 143—83. Tyske Digte S. 10—25.

4 a (*Gjerløff*). Wir lesen Deutsch S. 15—16, 20—34, 47—49, 62—74, 101—03, 111—21. Spredte Stykker i samme Bog anvendt til Ekstemporallæsning. — Gjerløff og Grove: Tysk Sproglære. — Kaper: Tyske Stiløvelser I Stk. 45—54.

Til Prøven opgives: De læste Tekststykker.

4 b (*Grove*). Wir lesen Deutsch S. 5—22, 35—41, 50—67. S. 111—21, S. 158—64. Gjerløff og Grove: Tysk Sproglære. Egne Taleøvelser.

Til Prøven opgives: S. 5—15, 50—65, 111—21, 158—64.

3 a (*Grove*). Reinckes Begynderbog Stk. 125—ud. Udvalgte Stykker af Reinckes Taleøvelser I. Gjerløff og Grove: Tysk Sproglære. Egne Taleøvelser.

3 b (*Poulsen*). Reinckes Begynderbog Stk. 125—ud. Udvalgte Stykker af Reinckes Taleøvelser. Gjerløff og Grove: Tysk Sproglære. Kapers tyske Stiløvelser for Mellemskolen Nr. 1. Nogle skriftlige Øvelser.

2 a (*Grove*). Reinckes Begynderbog Stk. 1—125. Egne Taleøvelser. Gjerløff og Grove: Tysk Sproglære.

2 b (*Bach*). Reinckes Begynderbog Stk. 1—130. Kapers tyske Stiløvelser Nr. 1. Stk. 1—15.

Fransk.

III n (*Bredsdorff*). Henrik Madsen: Moderne franske Forfattere. — Marcussen og Schousgaard: Écrivains de notre temps. (Udvalg). — Lamé-Fleury: L'histoire de France. S. 192—ud (delvis ekstpore). — N. Chr. Nielsens Grammatik. — Radiohefte II, III (ved Christensen).

III m (*Hansen*). Henrik Madsen: Moderne franske Forfattere. Lamé-Fleury: L' Histoire de France, S. 1—71, 89—146. — N. Chr. Nielsens Grammatik

II n (*Myndel*). Jung: Fransk Læsebog (v. N. Chr. Nielsen). N. Chr. Nielsens Grammatik.

II m (*Hansen*). Som II n.

I n (*Myndel*). Nielsen og Hoffmann: Fransk Begynderbog. N. Chr. Nielsens Grammatik.

I m (*Hansen*). Som I n.

R ab (*Schlanbusch*). Nielsen og Hoffmann: Fransk Begynderbog¹³ S. 69—71, 81—94, 105—11. Hector Malot: Sans famille S. 1—38.

Til Prøven opgives: Det af Begynderbogen læste samt Sans famille S. 1—30.

4 ab (*Hansen*). Nielsen og Hoffmann: Fransk Begynderbog¹⁴ S. 2—56, 57—77.

Til Prøven opgives: S. 19—39, 43—51, 55—56, 57—77.

Latin.

III n (*Boisen*). Livius (ed. Gottschald) XXII 3—7, 44—51, XXX 19—20, 29—35, 44, XXXIII 47—49, XXXIV 60, XXXIX 51. Horat. carm. I 1, 4, 6, 7, 9, 10, 14, 20, 22, 27, 37, 38, II 6, 7, 16, 18, III 9, 13, 18, 30, IV 7, 15. Haubergs Grammatik. Gerhard Pedersens Realia.

Til Prøven opgives: Cortsens Læsebog II S. 30—52, ep. 1, 2, 6—11, 13, 14. Livius XXII 3—7, 44—51. Ovid (Thomsens Udv.) 9, 10, 11. Horat. carm. I det læste.

II n (*Neergaard*). Cortsens Læsebog for Gymnasiet II S. 18—62. Ovid (Thomsens Udv.) 3, 5, 7, 9, 10, 11, 15, Haubergs Grammatik: Moduslæren. Gerhard Pedersens Realia.

I n (*Boisen*). Cæsar: B. G. (ved Höeg) IV, V, VII c. 77—89. Haubergs Grammatik: Formlæren og Kasuslæren. Gerhard Pedersens Realia.

4 ab (*Boisen*). Mikkelsen: Latinsk Læsebog S. 1—37.

Til Prøven opgives S. 22—37.

Oldtidskundskab.

III n (*Boisen*). Euripides Medeia. Platons Apologi, Kriton og Faidon.

Til Prøven opgives: Homers Iliade (Østergaards Udv.) I, VI, IX. Aischylos' Perserne. Herodot (ved Hude) III S. 3—47. Platons Apologi. Sechers Kunsthistorie: Den græske Kunst.

III m (*Schlanbusch*). Som III n.

II (*Boisen*). Herodot (ved Hude) III S. 3—47. Aischylos' Perserne. Kunsthistorie efter Secher og Luckenbach.

I n (*Boisen*). Kretisk-mykenisk Kultur. Homers Iliade (Østergaards Udv.) I, II, III, VI, IX, XXII, XXIV. Gudemytologien og den troiske Sagnkreds efter Secher.

I m (*Schlanbusch*). Som I n.

Religion.

III (*Poulsen*). Religionshistorie i Udvalg. Hovedpunkter af den danske Kirkes Historie fra c. 1800 til Nutiden.

II (*Poulsen*). Hovedpunkter af den nyere Tids Kirkehistorie. Bibelsk-etiske Spørgsmaal i Forbindelse med Bibellæsning.

I (*Poulsen*). 1. Korinthierbrev i Udvalg. Hovedpunkter af Kirkens Historie i Oldtid og Middelalder.

4ab (*Poulsen*). Udvalgte Træk af Kirkens Historie. Nogle Elevforedrag.

3ab (*Poulsen*). Jesu Liv fra Bjergprædikenen til Himmelfarten og Apostlenes Gerninger gennemgaaet efter Ny Testamente. Nogle Salmer gennemgaaet og lært.

2ab (*Myndel*). Lehmann og Pedersens Bibelbog: Udvalgte Stykker fra Rigets Deling—ud. Det nye Testamente til Jesu Bjergprædiken. Nogle Salmer gennemgaaet og lært.

1ab (*Myndel*). Lehmann og Pedersens Bibelbog: Forfra til Rigets Deling. Nogle Salmer gennemgaaet og lært.

Historie.

III (*Schlanbusch*). Munch & Müllers Verdenshistorie IV. Ilsøes Nordens Historie III. Munchs større Lærebog i Samfundskundskab. Et Udvalg af Billeder efter Andrup, Ilsøe og Nørlund: Danmarks Historie i Billeder. Th. A. Müller: Frederik d. Store. Hakon Müller: Kilder til Danmarks Historie III 1848—64.

Til Prøven opgives: Verdenshistorie: Europas (med de europæiske Koloniers) Historie 1848—1914. Nordens Historie til Unionstiden. Danmarks Historie 1800—1866. Samfundskundskab¹² S. 1—13, 33—40, 72—102. Billeder efter Andrup, Ilsøe og Nørlund: Gundestrupkarret, Vægmaleri fra Fjenneslev Kirke, Middelalderlige Kirker, Erik Mændved og Dronning Ingeborgs Gravplade, Glimmingehus. Prospekt af København 1611. Borchs Gaard i Kolding. Kronborg. Den grundlovgivende Rigsforsamling.

Tekster: Frederik d. Store. Kilder til Danmarks Historie III S. 5—23.

II (*Boisen*). Munch & Müllers Verdenshistorie II fra Overgangstiden—ud, III. Ilsøes Nordens Historie fra 1523 til 1814. Et Udvalg af Billeder efter Andrup, Ilsøe, Nørlund: Danmarks Historie i Billeder. Astrid Nielsen: Udvalgte Stykker af Burckhardts Renaissancens Kultur i Italien. Speciale: Florens i Renaissancetiden.

1 s (*Boisen*). Munch & Müllers Verdenshistorie I, II til Overgangstiden. Ilsøes Nordens Historie til 1523. Et Udvalg af Billeder efter Andrup, Ilsøe, Nørlund: Danmarks Historie i Billeder.

1 m (*Neergaard*). Munch & Müllers Verdenshistorie I, II til c. 1300. Ilsøes Nordens Historie til 1389. Rosenberg: Den yngre Plinius' Brevveksling. Andrup, Ilsøe, Nørlund: Danmarks Historie i Billeder.

R a (*Steenberg*). Schmidt: Frankrigs, Tysklands og Englands Historie siden 1860. Samfundskundskab efter Flemnings Dahls Samfundslære for Realklassen⁹. S. 7—35, 47—83.

R b (*Schlanbusch*). Som R a.

4 a (*Neergaard*). Schmidt: Lærebog for Mlsk. II 1789—1918.

4 b (*Steenberg*). Som 4 a.

3 a (*Schlanbusch*). Schmidt: Lærebog for Mlsk. II S. 1—118.

3 b (*Schlanbusch*). Som 3 a.

2 a (*Schlanbusch*). Schmidt: Lærebog for Mlsk. I S. 110—ud.

2 b (*Neergaard*). Som 2 a.

1 a (*Steenberg*). Schmidt: Lærebog for Mlsk. I S. 1—110.

1 b (*Neergaard*). Som 1 a.

Geografi.

II n (*Petersson*). Andersen og Vahl: Geografisk Lærebog for Gymnasiets sproglige Linier og Realklassen. Andersen og Vahl: Elementær Astronomi. Repeteret Geografii med Astronomi samt Hovedtrækkene af Fysik- og Kemipensum efter Christiansens og Sophie Petersens Bog.

II m (*Petersson*). Andersen og Vahl: Klima- og Plantebælter. Samme: Erhvervsgeografi. Repeteret Geografi og Geologi.

II n. (*Petersson*). Petersson og Ring: Fysik og Kemi for det sproglige Gymnasium.

Im (*Petersson*). Andersen og Vahls Geologi.

Ra (*Petersson*). Andersen og Vahl: Geografisk Lærebog for Gymnasiets sproglige Linier og Realklassen.

Rb (*Repstock*). Som Ra.

4ab (*Petersson*). Andersen og Vahls Geografi for Mlsk. II: Danmark, Island, Norge, Sverige; I: Tyskland, De brit. Øer, Holland, Belgien.

3a (*Repstock*). Andersen og Vahls Geografi for Mlsk. II: Asien, Australien, Amerika, Havet.

3b (*Petersson*). Som 3a.

2a (*Petersson*). Andersen og Vahls Geografi for Mlsk. I: Fra Alperne Bogen ud; II: Afrika, Aarstiderne og Jordens Bevægelse.

2b (*Repstock*). Som 2a.

1ab (*Schlanbusch*). Andersen og Vahls Geografi for Mlsk. I til Alperne.

Naturhistorie.

III n (*Petersson*). Kroghs Fysiologi. Simonsens Biologi.

III m (*Repstock*). Som III n.

Rab (*Repstock*). Andersen og Balslevs Zoologi for Realkl. Tokimbladede Blomsterplanter efter Balslev og Simonsens Botanik for Realklassen.

4ab (*Petersson*). Andersen og Balslevs Zoologi for Mlsk. II: Mennesket. Balslev og Simonsens Botanik for Mlsk. IV. Petersson og Rings Organiske Kemi for Mlsk.

3ab (*Repstock*). Andersen og Balslevs Zoologi for Mlsk. II: Fra Oldenborren til Mennesket. Balslev og Simonsens Botanik for Mlsk. III. Plantebestemmelser ved Hjælp af Rasmussen og Simonsens Lille Flora.

2a (*Petersson*). Andersen og Balslevs Zoologi for Mlsk. I: Fra Klatrefugle ud; II: Til Oldenborren. Balslev og Simonsens

Botanik for Mlsk. II: Plantebestemmelser ved Hjælp af Rasmussen og Simonsens Lille Flora.

2 b (*Repstock*). Som 2 a.

1 a (*Petersson*). Andersen og Balslevs Zoologi for Mlsk. I: Til Klatrefugle. Balslev og Simonsens Botanik for Mlsk. I.

1 b (*Repstock*). Som 1 a.

Regning og Matematik.

III m (*Rossing*). Pihl og Kristensen: Matematik III. J. Hjelm-slev: Elementær Geometri II. Nødvendige Tilskrifter til det nye Pensum. Pensum repeteret.

II n (*Andersen*). L. Willesen: Matematik for det spr. Gymnasium S. 112 til Subtraktionsformler. Pensum repeteret.

Til Prøven opgives: S. 50—128 med de i Bogen nævnte Overspringelser.

II m (*Andersen*). Pihl og Kristensen: Matematik II. Stereometri efter Hjelm-slev til Lighedannedhed.

I n (*Rossing*). L. Willesen: Matematik for det spr. Gymnasium til S. 107 med Overspringelser.

I m (*Rossing*). Andersen og Mogensen: Matematik I.

R. (*Andersen*). Pihl og Ring: Aritmetik og Regning for Realklassen. J. Hjelm-slev: Geometri for Realklassen (ved V. A. C. Jensen): Det i Bogens Forord angivne Pensum. Trigonometri efter Tillægget til samme Bog.

R. (*Rossing*). Friis-Petersen og Jessen: Regnebog for Realklassen (ikke Afsnittet om Logaritmer). Opgaver for Realkl.

4 a (*Andersen*). Pihl og Ring: Regnebog for Mellemskolen IV. Pihl og Rasmussen: Geometriske Øvelser II: Fra Arealer Bogen ud.

4 b (*Gottlieb*). Som 4 a.

3 a (*Rindal*). Pihl og Ring: Regnebog for Mlsk. III. Pihl og Rasmussen: Geometri for Mlsk. II. S. 20—45.

3 b (*Rindal*). Som 3 a.

2 a (*Gottlieb*). Pihl og Ring: Regnebog for Mlsk. II. Pihl: Geometriske Øvelser II til Parallelogrammer.

2 b (*Ring*). Pihl og Ring: Regnebog for Mlsk. II. Pihl: Geometriske Øvelser II S. 1—36.

1 a (*Gottlieb*). Pihl og Ring: Regnebog for Mlsk. I. Frie geometriske Øvelser.

1 b (*Rossing*). Som 1 a.

1 b (*Ring*). Frie geometriske Øvelser.

Naturlære.

III m (*Rindal*). Eriksen og Kofoed: Mekanisk Fysik: Fra Stødet Bogen ud. Eriksen og Kofoed: Elektricitet II. Kristensen og Rasmussen: Astronomi: Stellarastronomien.

Til Prøven opgives: Mekanisk Fysik: Bevægelsesprincipper, c-g-s-Systemet, Bevægelsesmængde, Energi, Arbejde, Bevægelse under Paavirkning af en konstant Kraft, Tyngden paa Jorden og i Einsteins Kasse. Varmelæren: Damptryk, Luftarters Fortætning, Udvidelseskoefficienter. Elektricitet I og II: Elektrisk Energi, Elektromagnetisme, Induktion, Jævnstrøm, Modstand, Galvaniske Elementer, Ohms Lov, Vekselstrøm, Joner og Elektroner, Udladninger i luftfortyndede Rum, Radioaktivitet.

Astronomi: Astronomiske og geografiske Koordinater, Tids- og Stedsbestemmelser.

Øvelser: 1. Varmefyldebestemmelse. 2. Vands Fordampningsvarme. 3. Stearins og Fiksersalts Smeltepunkt, 4. Mættede Dampes Tryk. 5. Prismet i Hovedstillingen. 6. Bessel. 7. Specifik Modstand. 8. Bestemmelse af Lysets Bølgelængde ved Møllergaze. 9. Kompensation. 10. Magnetiske Kraftlinier. 11. Treelektroderøret. 12. Horisontalintensiteten. 13. Stemmegafflens Svingningstal. 14. Kundts Forsøg. 15. Monokorden. 16. Matematisk Pendul.

III m (*Ring*). Ring: Kemi S. 138—193. Bogen repeteret. Til Prøven opgives: S. 40—94, 148—191.

II m (*Rindal*). Eriksen og Kofoed: Mekanisk Fysik til Vædske- skers Bevægelse. Eriksen og Kofoed: Elektricitet I.

II m (*Ring*). Ring: Kemi S. 69—138.

I m (*Rindal*). Sundorph: Varmelære for Gymnasiet. Samme: Lyslære for Gymnasiet. Eriksen og Kofoed: Elektricitet I til Spænding.

I m (*Ring*). Ring: Kemi S. 1—69.

R ab (*Andersen*). Sundorphs Fysik for Realklassen I og II med Tillæg.

4 ab (*Rossing*). Petersson og Ring: Uorganisk Kemi for Mlsk. fra Syrer Bogen ud. Sundorph: Fysik for Mlsk. II: Lyslære.

3 a (*Rossing*). Sundorph: Fysik for Mlsk. II til Lyset. Petersson og Ring: Uorganisk Kemi for Mlsk. til Syrer.

3 b (*Andersen*). Som 3 a.

2 a (*Andersen*). Sundorph: Fysik for Mlsk. I: De i forrige Klasse ikke behandlede Stykker. Bogen repeteret.

2 b (*Rindal*). Som 2 a.

1 a (*Rindal*). Eriksen: Fysik for Mlsk. I S. 1—58.

1 b (*Rossing*). Eriksen: Fysik for Mlsk. I S. 1—55.

Skrivning.

R (*Repstock*) Elementært dobbelt Bogholderi. Et mindre Købmandsregnskab med Anvendelse af O. C. Andersen: Ungdomsskolens Bogføring III og IV.

3 a (*Grove*). Øvelser i Haandskrift.

3 b (*Schlanbusch*). Øvelser i Haandskrift.

2 a (*Schlanbusch*). Øvelser i Haandskrift.

2 b (*Steenberg*). Øvelser i Haandskrift.

1 ab (*Berg-Sørensen*). Øvelser i Haandskrift.

Tegning (Grove).

3 ab Perspektivisk Tegning.

2 ab Perspektivisk Tegning.

1 ab Perspektivisk Tegning.

Sløjd (Poulsen).

Undervisningen ledes efter Dansk Skolesløjds System.

R. Øvelser i Bladning, Limning og Hængselbeslaaning.
Model: Taburet.

4 ab. Øvelser i Limning, Bugthøvling, Fældning og Overfladebehandling. Model: Bord.

3 ab. Øvelser i Slidsning, Limning og Lodstikning. Model: Papirkurv.

2 ab. Øvelser i Krumsavning, Bugthøvling og Fassnitning.
Modeller: Boghylde, Bordtennisbat og Bakke til Flødesæt.

1 ab. Øvelser i Savning, Høvling og Snitning. Modeller: Underlagsbrædt, Tændstikæskeholder, Cyklepropel og Æske.

Gymnastik.

Drengene (*Tvies og Berg-Sørensen*). Undervisningen er blevet drevet efter den moderne Bevægelsesgymnastiks Principper. — Paa Hillerød Dyrskueplads er der i Sommermaanederne dyrket Fodbold og fri Idræt, dels i Skoletiden, dels om Eftermiddagen 5 Gange ugl. à 2 Timer.

Pigerne (*Gandil*). Undervisningen er ledet efter Elli Björkstens Principper. Forskellige Boldspil om Sommeren. Med Elever i Realkl. og Gymnasiet er der indøvet Folkedans, dels i, dels udenfor Skoletiden.

I Tiden fra 16. Juni—14. Juli har 31 Elever faaet Undervisning i Svømning i Snekkersten.

Haandarbejde.

R. (*Gandil*). En Husholdningskittel syet paa Maskine, en Bluse eller en broderet Bolero og en hæklet Babytrøje.

3 ab (*Myndel*). En Pyjamas syet paa Maskine. Strikket et Par Vanter.

2 ab (*Gandil*) En Gymnastikdragt (Kittel og Benklæder) syet paa Maskine. Indøvet Strømpestopning.

1 ab (*Myndel*). Et Pudevaarsyet. Et Par Ankelsokker strikket.

Sang (Elmqvist).

Undervisningen har været ledet i Overensstemmelse med det ministerielle Regulativ. Musikkens Elementarlære er gennemgaaet i korte Træk. Salmer og Sange er indøvet efter Salmebogen og Skolens Morgensangbog, 1-, 2- og 3-stemmige Sange hovedsagelig efter Sangbogen „Danmark“. De højere Klasser har tillige benyttet „Gymnasiesangbogen“ og har desuden sunget enkelte tyske, franske og svenske Sange. Alle syngende Elever har deltaget i den ugentlige Sammensangstime, der særlig anvendes til Indøvelse af 3- og 4-stemmige Sange for blandet Kor.

Der har i Vinterens Løb været afholdt Øvelse i Sammenspil en Gang ugentlig umiddelbart efter Skoletid. Deltagelsen er frivillig. Øvelserne har i Vinter været besøgt af 5 af Skolens Elever.

Af Skolens Dagbog.

29. Juli—13. Aug. deltog 6 Realister og 1 Lærer i International Sommerskole paa Mill Hill i London. Ligeledes deltog i Sommerferien 3 Piger i Udveksling med Piger fra Birmingham.
- 22.—29. Aug. var 3 Ma i Lejrskole paa „Hvideklint“ ved Frederiksværk.
29. Aug.—5. Sept. var 3 Mb i Lejrskole sammesteds. For Lejrens 6 Skoledage var Arbejdet for hver Klasse det samme, nemlig en Samlingsopgave: Træ. — Skoven (St. Lyngby Skov og Sonnerup Skov) tjente til zoologiske og botaniske Iagttagelser, men afgav desuden en mangfoldig Række Opgaver af forst- og driftsmæssig og økonomisk Art. I Savværket (Frederiksværk Savværk) fulgtes Træets Forarbejdning, ligesom Savværkets Maskiner, Drift og Arbejds-

forhold studeredes. I det kombinerede Tømrer- og Snedkerværksted (i Ll. Kregme) iagttoges Træets videre Skæbne paa dets Vandring mod dets Maal: Anvendelsen i en Nybygning. I Værkstedet beskrevs Værktøj og Maskiner; Snedkerens og Tømrerens Arbejde og Uddannelse og Kaar blev undersøgt. — Arbejdet lagt an saaledes: ¹⁾ Indsamling af Materiale og Oplysninger paa de angivne Steder; ²⁾ skriftlig Behandling og Bestemmelse af indsamlet Stof, Udførelse af Tegninger etc. (i Skolestuen), dels i Dagbogsform (fælles for hele Klassen), dels i Særopgaver for den enkelte. — Forskellig Idræt, Boldspil eller Terrænlege om Eftermiddagen. — I Arbejdet udfoldedes stor Energi og Vilje for at løse de stillede Opgaver. Klassernes fælles Mappe bar tydeligt Præg af godt Udbytte ved Arbejdet. Humøret og Kammeratskabet var traditionelt højt og godt.

5. Sept. Folkedanseopvisning paa Friluftsmuseet i Lyngby af Gymnasieelever.
16. Sept. I og II G. paa geologisk Ekskursion til Lellinge, Stevns og Fakse.
- 17.—19. Sept. havde Skolen Besøg af Gymnastikdirektør Herrstrøm og 14 mandlige Gymnasieelever fra Kristianstad. Som Skolens Gæster deltog de i Skoleidrætsstævnet og besaa Frederiksborg Slot.
18. Sept. Skoleidrætsstævne. Fra Kl. 10⁴⁵ til 13 Fodboldturnering for Mellemskolens Dreng og Langboldturnering mellem Skolens Piger. I Skolekampen mellem Kristianstad og Fr.borg Statsskole vandt Gæsterne i alle Øvelser: 100 m (11,5 Sek.), Højdespring (1,70 m), Spydkast (36,98 m), — Fra Kl. 14³⁰ til 18 en Langboldkamp mellem tidligere kvindelige Elever og et Pigehold fra Skolen, Fodboldturnering mellem Aargangene 1937, 1936, 1935, 1934 og et Hold af forsk. ældre Aargange. Fodboldkamp mellem Kristianstad og Fr.borg Statsskole: 8—0. Haandboldkamp mellem 1 Hold ældre Elever og Lærerne med de sidste som Tabere. 4×100 m Holdstafetløb mellem Hold af gamle Elever, Hold fra Gymnasiet og Realk. og 2 Hold fra Kristianstad. Sidstnævnte vandt (48,1 Sek.) — Om Aftenen Fest paa Skolen for Skolens svenske Gæster og med Deltagelse af Gymnasiets og Realklassens Elever med Lærerkollegiet og tidligere Elever, arrangeret af Gymnasiet.
28. Sept. Realkl. og 4. Mell. (Piger) 2 Langboldkampe i Helsingør mod Helsingør højere Almenskole.

6. Okt. Skolens udvalgte Fodboldhold i Rungsted mod Rungsted Statsskole.
9. Okt. Undervisningsinspektørens Medhjælper, Lektor Sigtryggsson overværede Undervisningen i Tysk.
13. Okt. Rungsted Statsskoles Fodboldhold mod Skolens udvalgte Fodboldhold.
- 19.—26. Okt. foretog 48 Elever fra III og II G. og 5 Lærere med Rektor i Spidsen en i alle Maader vellykket Sønderjyllandstur, der gik til Vester-Sottrup (Sundeved)-Rinkenæs-Flensborg-Slesvig, Danevirke-Tønder og Ribe. 5 Gange viste Skolen Folkedanse i smukke, gamle Egnsdragter. Skolen mødte overalt stor Gæstfrihed og modtog undervejs kyndig orienterende Vejledning i sønderjydske Spørgsmaal og Forhold.
8. Nov. Lektor Poul Jørgensen tilsaa Skolens fysisk-kemiske Samlinger.
25. Nov. Professor Otto Jespersen fortalte Minder fra Skoletiden i Frederiksborg Statsskole.
27. Nov. Realklassen aflagde Besøg paa Carlsberg Bryggerierne og i „Politikens Hus“. Om Aftenen overværedes Opførelsen af „Aprilsnarrene“ og „Coppelia“ paa Det kgl. Teater.
1. Dec. 3 Ma (Drenge) besøgte Svømmehallen paa Østerbro.
4. Dec. havde Skolens Folkedansere kammeratligt Samvær med Eleverne paa Grundtvigs Højskole ved Frederiksborg.
11. Dec. 2 Ma overværede Opførelsen af Holberg: „Jeppe paa Bjerget“ paa det nye Teater.
26. Dec.—5. Jan. foretog 9 Gymnasieelever under Ledelse af 1 Lærer en Skitur til Jämtland.
8. Jan. indbød de Gymnasieelever, der deltog i Skolens Sønderjyllandstur, Forældre og Lærerkollegiet med Damer for ved en lille Festlighed i Sangsalen at mindes Oplevelser og Indtryk fra Turen. En Film fra Turen fremvistes.
19. Jan. Generalprøve paa Skolekomedien.
20. Jan. Gymnastikinspektør, Adjunkt, Frk. Martha Christensen overværede Undervisningen i Pige-gymnastik.
- 21.—22. Jan. Undervisningsinspektørens Medhjælper, Lektor Borup Jensen overværede Undervisningen i Dansk.
22. Jan. Skolens aarlige Bal med Opførelse af Drachmann: „Der var engang—“.
- 25.—26. Jan. Undervisningsinspektørens Medhjælper, Lektor Eriksen overværede Undervisningen i Fysik og Kemi.
1. Febr. 15 Gymnasieelever saa van Gogh-Udstillingen i København.

15. Febr. Elever fra II og I G, Realkl. og 4 a overværede Opførelsen af Sheriff: „Rejsen endt“ paa Det nye Teater.
26. Febr. Haandgerningsinspektør, Fru Birgitte Buhelt overværede Undervisningen i Haandgerning.
16. Marts deltog Skolens Folkedansere i en Fest paa Frederiksborg Højskole med Opvisning og Legestue.
19. Marts Undervisningsinspektørens Medhjælper, Lektor Strehle overværede Undervisningen i Historie.
26. Marts Folkedanseopvisning paa Helsingør højere Almenskole.
31. Marts Haandboldturnering for Drengene i Mellemskolen med 3 b som Vinder.
2. April afsluttedes Gymnasiets og Realklassens Haandboldturnering for Drengene med II G som Vinder.
- 6.—12. April havde Forældrene Adgang til at overvære Undervisningen i Gymnastik, Tegning, Haandgerning og Sløjd.
11. April. Den aarlige Sangopvisning.
25. April saa hele Skolen Stavnsbaandsfilmen: „Kongen bød —“ i Biografen paa Torvet.
7. Maj overværede 1 Mab og 2 Mb Opførelsen af „Oliver Twist“ paa det nye Teater.
- 13.—15. Maj deltog 3 Mb (Drengene) i det 13. danske Skolegymnastik- og Idrætsstævne i Sønderborg.

Frederiksborgensersamfundet

har til Formaal at bevare og udvikle Sammenholdet mellem forhenværende Disciple fra samt nuværende og forhenværende Lærere ved Frederiksborg Statsskole.

Formaalet søges fremmet ved:

- 1) at foranstalte selskabelige Sammenkomster.
- 2) at understøtte Kammerater fra Skolen.
- 3) at udsende personalhistoriske Meddelelser vedrørende tidligere Frederiksborgensere.

Det aarlige Kontingent er 3 Kr.

Foreningens Formand er Bankdirektør P. Mengel Thomsen, Hillerød.

Provstinde Anna Louise Knudsen, født Bergs Mindelegat.

1. Legatet bestyres af Frederiksborg lærde Skoles Rektor, der aflægger aarligt Regnskab for det forløbne Kalenderaar til Revi-

sion og Decision paa samme Maade, som det sker med Skolens Regnskab.

2. Legatets Kapital bestaar af den Kapital, der vil blive udlagt dertil fra Enkefru Anna Louise Knudsen f. Bergs Dødsbo og som efter Boets nuværende Forhold andrages at ville blive ca. 850 Kr., der anbringes, saavidt muligt, i $4\frac{1}{2}\%$ Fyens Stifts Kreditforeningsobligationer, men i alt Fald efter Reglerne for Anbringelse af Umyndiges Midler og forsynes med Prohibitivpaategning af Undervisningsministeriet. Beløb, der indvindes som Kursgevinst ved udtrukne Aktivers Ombytning med andre, lægges til Kapitalen.

3. Renterne af Legatets Kapital — efter Fradrag af Administrationsomkostninger — skal aarligt tildeles den Student, dimitteret det paagældende Aar fra Frederiksborg lærde Skole med den bedste Karakter, og Uddelingen skal finde Sted hvert Aar ved Skolens Translokation. Naar der maatte findes klassisk — sproglig Retning ved Skolen, gives Legatet til den Student, der har faaet bedste Karakter af denne Retning.

Kgl. Konfirmation paa Fundatsen er givet 27. September 1937.

Flidsbelønninger og Beneficier.

Af Stipendiefondens Midler (søges inden 15. Dec. Blanket paa Skolens Kontor) tildeltes der i Dec. Gunnar Idorn 200 Kr. at oplægge og 100 Kr. at udbetale, Aage Lauridsen 200 Kr. at oplægge, Jørgen Christoffersen 100 Kr. at udbetale, Gunnar Bech og Terkel Svendsen hver 100 Kr. at oplægge og 50 Kr. at udbetale, Villy Rasmussen 75 Kr. at udbetale.

Flidsbelønninger (ingen Ansøgning) tildeltes ved Translokationen: Lilian Wendelboe Larsen, Gunnar Idorn, Ulla Wildt, Gunnar Bech, Birgitte Jørgensen, Terkel Svendsen, Kirsten Skyum Olsen, Villy Rasmussen, Peter Steenvinkel, Bodil Jacobsen, Nera Silberg, Helge Henriksen, Ulla Jervin, Sonja Malm-dorf, Svend Jensen, Henning Skou, Karen Hansen, Aksel Poulsen, Vagn Hansen, Tove Holt.

Stipendiefondet for Dimittender fra Frederiksborg Statsskole (ingen Ansøgning): Erik Jørgensen, Gunnar Idorn og Gunnar Bech, hver 300 Kr.

Skolens Regenspladser (søges omkring 1. Sept. efter Opslag paa Universitetet): stud. mag. Karl Andersen og stud. mag. Frede Jensen.

Stipendium Bendtsenianum (Opslag paa Universitetet i December Maaned): stud. mag. Kaj Sørensen og stud. mag. Gerda Baagøe.

Overlærer J. Reinhards Mindelegat (Opslag paa Universitetet): stud. mag. Edwin Larsen.

Budtz' Legat (søges inden 10. Okt. Blanket paa Skolens Kontor): Aage Lauridsen.

Moltkes Legat for Embedsmænds Sønner (søges inden 5. Maj. Blanket paa Skolens Kontor): Gunnar Bech, Jørgen Henrik Repstock og Ole Bay Schmith.

Poul Egede Rovsings Legat (søges inden 5. Maj. Blanket paa Skolens Kontor): Vagn Andersen.

Professor Dahl og Hustrus Boglegat (ingen Ansøgning): Gunnar Bech.

Fra Frederiksborgensersamfundet har Edith Olesen i III og Eigil Jensen i R modtaget Stipendier til Rejser i Sommerferien.

Stipendium for Dygtighed i Engelsk (skænket af en Fader, gammel Elev fra Skolen): Bente Madsen i R.

Aarskort til Hillerød-Frederiksværk-Hundested Jernbane: Inger Culmsee.

Boggaver: Fra Foreningen „Norden“: Kirsten Skyum Olsen; fra Selskabet af 1916 til Udbredelse af gensidigt Kendskab til dansk og tysk Kultur: Grete Melskens; fra Byens Boghandlere: Edith Olesen, Eva Forchhammer, Gunnar Idorn, Eigil Petersen, Gunnar Bech, Inge Nannestad, Birthe Andrup, Poul Rønje, Poul Schaumburg-Müller, Helge Henriksen, Bodil Jacobsen, Erik Hesselbjerg, Ester Hendriksen, Peter Sølling, Henning Korsby, Arne Palner, Arne Petersen.

Boghjælp: Ansøgning indleveres paa Kommunens Kontor (Hillerød eller Slotssoget) inden 1. Juni. Blanket paa Skolens Kontor.

Studiefondet

stammer fra Skolens 300 Aars Jubilæum 1931 og er dannet ved Gaver. Formaålet er at støtte trængende Dimittender i deres første Studieaar. Stipendier bortgives af Fondets Bestyrelse efter Indstilling af Skoleraadet. Bestyrelsen, hvis Formand for Tiden er Museumsdirektør Andrup, er taknemlig for Gaver til Fondet, saa dette i højere Grad kan løse sin Opgaver.

Skolenævn og Forældremøde.

Skolenævnet bestaar af Museumsdirektør Andrup, Overlæge Dahl, Fru Prokurist Olsen, Fru Bankdirektør Stigaard, Lektor Boisen, Adjunkt Grove og Rektor Ring. De fire første er valgte af Forældrene, de to følgende af Skoleraadet. Rektor er Formand.

Forældremøde afholdtes Onsdag d. 23. Februar 1938 med Dagsorden:

1. Skolepsykolog, mag. art. Henning Meyer: Det medfødte Grundlag for Barnets Opførsel.
2. Fru A. P. Olsen: Forældrefondet.
3. Adjunkt Gjerløff: Fra danske Stile („Min Tilværelse som Mellemskoleelev“).

Forældrefondet.

Af dette Fond, hvortil Grunden lagdes i 1936, og som oprettholdes ved aarligt Bidrag fra Hjemmene, er i det forløbne Aar afholdt Udgifter til Ekskursion, Biografbesøg, Skolelæge, Ulykkesforsikring m. m.

Forhaabentlig vil Bidragene efterhaanden tiltage i et saadant Omfang, at Udgifter til Lejrskolen ogsaa vil kunne afholdes af Fondet.

Skoleafgift.

Ministeriet har fastsat Skoleafgiften i Finansaaret 1938—39 saaledes:

I Mellemskolen er den maanedlige Afgift 2,50 Kr. og i Gymnasiet og Realklassen 3,75 Kr. for Skatteindtægter paa 3050—4000 Kr. Afgiften stiger med 1,25 Kr. for hver 1000 Kr., hvorved Skatteindtægten stiger, indtil henholdsvis 17,50 Kr. og 20,00 Kr.

Beretning fra Skolelægen.

(Amtslæge *Giese*.)

I Beretningsaaret har man prøvet sig frem med en Ændring og Udvidelse af Skolelægens Virksomhed. Det tilsigtes fremtidig, foruden den hidtidige Undersøgelse af alle de nye Elever, een Gang aarlig at foretage en Undersøgelse af alle Elever med særlig Hensyn til Syn og Hørelse samt Efterundersøgelse af de Elever, der tidligere har vist Tegn paa sygelige Tilstande.

Sundhedstilstanden blandt Eleverne har været god, og Skolen har været skaanet for Epidemier.

I Aarets Løb undersøgtes 344 Elever: 185 Dreng og 159 Piger. Resultatet var følgende:

	Dreng	Piger	Ialt
Kirurgiske Tilfælde.....	2	0	2
Medicinske Tilfælde.....	25	22	47
Synsmangler.....	24	23	47
Høremangler.....	3	3	6
Andre Tilfælde.....	1	1	2
	55	49	104

De forefundne sygelige Tilstande var i Hovedsagen af let Natur. De medicinske Tilfælde skyldes i det Hele Forhold, der er en Følge af den legemlige Udvikling. Synsmanglerne er hovedsagelig mere eller mindre udtalt Nærsynethed.

Ved Mandagskonsultationerne er mødt en Del Elever, dels for at blive observerede med Hensyn til forefundne sygelige Tilstande, dels i Anledning af mindre, forbigaaende Tilfælde.

Resultatet af Maaling og Vejning af Eleverne viste følgende Gennemsnitstal for de enkelte Aldersklasser:

	DRENGE			PIGER		
	Antal	Højde	Vægt	Antal	Højde	Vægt
11—12 Aar.....	10	147	35,7	7	142,1	35,9
12—13 „.....	21	149,9	41,2	32	150,9	40,3
13—14 „.....	30	152,3	42,4	27	155,7	46,4
14—15 „.....	31	158,2	47,4	23	160,7	51,1
15—16 „.....	25	163,2	52,1	21	164	55,7
16—17 „.....	29	173,3	63,2	20	164,2	55,4
17—18 „.....	12	171,8	63,1	8	163,4	56,1
18—19 „.....	3	175	64,9	7	164,6	58,9

Konfirmationsforberedelsen.

Efter at man i to paa hinanden følgende Forældremøder havde drøftet, i hvilke Klasser Konfirmationsforberedelsen naturligst burde falde, for at Børnenes Undervisning skulde lide saa lidt som muligt, viste der sig ved Forældremødet 7. Marts 1923 enstemmig Tilslutning til at fastslaa følgende: *Børnene bør gaa til Konfirmationsforberedelse om Vinteren i 3. M. eller eventuelt den paafølgende Sommer ved Overgangen fra 3. M. til 4. M.*

Ferier og Fridage 1938—39.

Sommerferie 24. Juni—13. August.

Efteraarsferie 1 Uge i Oktober.

Juleferie 23. December—5. Januar.

Pinseferie to Hverdage i Forbindelse med to Helligdage.

Fridage: Kongens Fødselsdag, Fastelavns Mandag, Lørdag efter Bededag, Kr. Himmelfartsdag, Grundlovsdag og Valdemarsdag.

Optagelsesprøver og Eksaminer 1938.

Skriftlig Optagelsesprøve til *Mellemskolen* afholdes Fredag den 24. Juni Kl 7³/₄:

Kl. 8 —10 : Regning.

Kl. 10¹/₂—12¹/₂: Genfortælling.

Kl. 12³/₄—13¹/₄: Diktat.

Hertil medbringes Skrivematerialier og de i sidste Aar benyttede Stile- og Opgavebøger.

Mundtlig Optagelsesprøve til *Mellemskolen* afholdes Lørdag den 25. Juni Kl. 8.

Hertil medbringes de i sidste Aar benyttede Lærebøger.

Optagelsesprøve til *Gymnasiet* afholdes Fredag d. 24. Juni Kl. 13¹/₄.

Hertil medbringes de i sidste Aar benyttede Lærebøger, Stile- og Opgavebøger. Eksamensbeviser for Mellemskole- eller Realeksamen maa være tilsendt Skolen før Prøvens Begyndelse.

Skema over de mundtlige Eksamens- og Aarsprøver vil senere kunne faas paa Skolen.

Forældre og andre, der interesserer sig for Skolen, indbydes til at overvære disse mundtlige Prøver og *Skolens Afslutningsfest*, der finder Sted Torsdag den 23. Juni Kl. 10.

Det nye Skoleaar begynder Mandag den 15. August Kl. 9.

Frederiksborg Statsskole, den 10. Maj 1938.

L. J. Ring.

Navne kan blive indført i Forsømmelsesprotokollen, og aflevere glemte Sager til Inspektør, før han forlader Skolen.

I Mellemskolens Klasser, hvor der tillige findes en „ydre Ordensduks“, skal denne skaffe til Veje, hvad der skal bruges i Klasse-lokalet, og atter bringe det paa Plads, bringe Bøger til og fra Fag-lokalerne og tage sig af alt vedrørende Faglokalerne i de særlige Timer, melde Forsømmelser hos Rektor samt eventuelt træde i Ordensduksens Sted. Saa snart han har udrettet sit Arbejde, skal han gaa ned i Skolegården.

7. Har en Elev forsømt Skolen eller er mødt for sent (Tog- og Rutebilforsinkelser fraregnet), skal han første Mødedag medbringe skriftlig Meddelelse fra Hjemmet om Udeblivelsens Aarsag og Varighed. *Som gyldig Grund til Forsømmelse betragtes i Almindelighed kun Sygdom.* Tegner Udeblivelsen til at blive af længere Varighed, bedes Hjemmet tilstille Rektor Meddelelse derom. (Se isøvrigt „Sundhedsforhold“).

I ganske særlige Tilfælde kan Rektor give en Elev Lov til at forsømme Skolen, naar Anmodningen fremsættes Dagen forud, og der gives vægtige Grunde.

8. Anmodning om Fritagelse for Deltagelse i enkelte Timer (Gymnastik, Sang o. lign.) maa gives skriftligt, og Eleven skal som Regel overvære Undervisningen. Elever, der i længere Tid er fritaget for et Fag, vil af Inspektør faa anvist et Lokale, hvor de normalt skal opholde sig i de paagældende Timer. Tilladelse til at forlade Skolen i Fritimer maa indhentes hos Inspektør. Fritagelse for Gymnastik ud over en Uge kan kun gives efter Lægeattest, hvortil Blanket udleveres af Rektor.
 9. Skriftlige Meddelelser fra Hjemmet forevises Rektor i første Fri-kvarter eller før Skolens Begyndelse.
 10. Til Indsamlinger og Opslag paa Skolen maa Rektors Tilladelse indhentes.
 11. Eleverne maa ikke gaa paa Restaurant eller deltage i offentlige Baller uden i Selskab med Forældre eller Værge. Tobaksrygning udenfor Skolens Grund betragtes som et Spørgsmaal, der henhører under Hjemmets Afgørelse; dog vil Rygning paa Vejen til og fra Skolen (Jernbanerejsen indbefattet) blive regnet for et groft Brud paa den Takt, som Skolen med Rette kan kræve af sine Elever. Skolen regner med, at Hjemmene ikke vil tillade mindreaarige (ukonfirmerede) Elever at ryge paa Grund af Tobakkens særlige Skadelighed under Opvæksten.
 12. Forøvrigt venter Skolen af alle sine Elever, at de saavel uden for som inden for Skolens Mure vil udvise en smuk og tiltalende Optræden, som er deres Hjem og Skolen værdig.
-



4



16-31

FREDERIKSBORG
STATSSKOLE